

# Bevarandeplan Natura 2000

(enligt 17 § förordningen om områdesskydd enligt miljöbalken mm)

**Areal (ha):** Österåberget (SE0620047): 158 ha  
Österåberget, öst (SE0620243): 53 ha

## Ingående naturtyper enligt habitatdirektivet

Österåberget (SE0620047):

Kod	Namn	Areal (ha)	% av yta
9010	*Västlig taiga	143,8	91
9050	Örtrika, näringsrika skogar med gran av fennoskandisk typ	14,2	9

Österåberget, öst (SE0620243):

Kod	Namn	Areal (ha)	% av yta
9010	*Västlig taiga	53	100

Ovanstående uppgifter om ytor av naturtyper, som tidigare rapporterats in till nätverket Natura 2000 för dessa två områden, har visat sig vara felaktiga. För området SE0620243 Österåberget, öst har också en utökning föreslagits. Bevarandeplanen har skrivits utifrån dessa nya uppgifter. Ovanstående uppgifter gäller dock tills ett nytt regeringsbeslut tagits i frågan. På detaljkartan i slutet av dokumentet finns såväl den gällande gränsen som det nya förslaget.

# Bevarandeplan Natura 2000

(enligt 17 § förordningen om områdesskydd enligt miljöbalken mm)

## SE0620047 Österåberget SE0620243 Österåberget, öst

### Innehållsförteckning

Beskrivning.....	3
Bevarandesyfte.....	4
Bevarandemål .....	4
Beskrivning av arter/livsmiljöer .....	4
Hotbild – vad kan påverka Natura 2000-området negativt?....	6
Bevarandeåtgärder - med tidplan.....	7
Bevarandestatus idag.....	8
Uppföljning av bevarandemålen.....	8
Referenser.....	8
Kartor .....	

**Namn och områdeskod:** Österåberget, SE0620047  
Österåberget, öst, SE0620243

**Kommun:** Orsa

**Områdestyp/status:** SCI

**Ägarförhållanden :** Staten samt privata markägare.

**Areal (ha):** 282,8 ha\*\*

### Ingående naturtyper enligt habitatdirektivet

Kod	Namn	Areal (ha)	% av yta
9010	*Västlig taiga	140	49,5**
9050	Örtrika, näringsrika skogar med gran av fennoskandisk typ	52	18,4**
7140	Öppna svagt välvda mossar, fattiga och intermediära kärr och gungflyn	79	27,9**
7230	Rikkärr	4	1,4**
91D0	Skogbevuxen myr	4	1,4**

\*prioriterad naturtyp

\*\*enligt det nya gränsförslaget

### Ingående arter enligt habitatdirektivet

Inga noterade.

### **Beskrivning av området**

Österåberget ligger fyra kilometer väster om Kvarnberg i Orsa finnmark. Berget når en höjd av 640 meter och domineras av gammal frodig granskog. Området utgörs av bergets delvis blockiga östbrant, där granen är imponerande till längd och grovlek. I området ingår även bergets höjdlägesplatå, med ett par småmyrar. Mot norr ökar inslaget av tall och hållmarker. Berggrunden består av diabas. Från toppen har man en enastående utsikt över omkringliggande landskap.

Bergets översta del har rikligt med lågor i olika nedbrytningsstadier, där sällsynta vedsvampar som rosen-, lapp-, ull- och gränsticka samt rynkskinn har påträffats. Alla dessa är arter som kräver kontinuerligt fuktiga och skuggiga miljöer med stabil tillgång på murken ved. Förmodligen är därför också den lägre faunan rik.

Östbrantens grova granskog är väl sluten och består till stora delar av 160-årig gran. Enstaka träd är upp till 230 år gamla. Skogstypen växlar mellan frisk blåbärsristyp och frisk ekbräkenristyp, med inslag av en förhållandevis rik frisk örttyp. Delar av slutningen har relativt stort lövinslag. I området förekommer enstaka granlågor, stående torrträd är sällsynta. Sälgar med lung- och skrovellav förekommer här och var. Även broktagel och långskägg har hittats i området.

Skogen är påverkad av tidigare dimensionshuggningar, men är ändå förhållandevis urskogsartad och klassades som högsta urskogsvärde vid länets urskogsinventering. Floran är för trakten ovanligt rik, med arter som vitsippa, blåsippa, torta och hässlebrodd. Området är även värdefullt ur faunasynpunkt.

Österåberget, öst ligger på den östra sidan av vägen ner mot österåmyren. Den västra delen av detta område domineras av örtrik granskog i en svag östslutning, ofta med översilad sumpskog. Större delen av träden är gamla och inslaget av lågor är bitvis rikligt. Andelen grova lågor är stor. Kärlväxtfloran är rik med arter som kransrams, spindelblomster, harsyra, hässlebrodd, torta, kärrfibbla och skogsnäva. Särskilt den stora förekomsten av kransrams är värd att notera. Här och var där vattnet bryter fram i slutningen öppnar sig granskogen och bildar rikkärr med arter som gräsull, björnbrodd, ängsnycklar, skavfräken, tätört, ängsvädd, tvåblad, strätta, ormbär, kärrfibbla, kärrfräken och dyblad. (Rynéus 2004, muntligen)

Arter som påträffats är gräddticka, violmussling, varglav, knottrig blåslav, liten parasollmossa, bronshjon, vågbandad knäppare och tretåig hackspett. Bland örterna märks tvåblad och Kung Karls spira.

I ostligaste delen av området blir terrängen flackare. Österån rinner norrut längs lägsta nivån. Öster om ån dominerar blöta myrar, som omväxlar med mindre partier av västlig taiga och skogbevuxen myr. Österåmyren är påverkad av dikning.

Beskrivningen är hämtad från Bråkenhielm 1982, Rynéus 1984, Länsstyrelsen 1989, Lundqvist 1997 samt Oldhammer 2001. Artuppgifter har också hämtats från länets databas för rödlistade arter (Länsstyrelsen 2005, opubl.)

### **Bevarandesyfte**

Det främsta syftet för området är att upprätthålla en gynnsam bevarandestatus för samtliga naturtyper och arter som legat till grund för utpekandet av området till nätverket Natura 2000.

### **Bevarandemål**

Observera att nedanstående bevarandemål inte är fullständiga. På grund av kunskapsbrist saknas i några fall specifika värden. Dessa är i sådant fall ersatta med ett x. Målen kan i flera fall behöva revideras i samband med kommande uppföljning. Även listorna över typiska arter kan komma att justeras.

Övergripande mål:

- Arealen av ingående naturtyper ska bibehållas på nuvarande nivå.
- Andelen död ved bör uppgå till minst x m<sup>3</sup>/ha i samtliga skogliga naturtyper

#### 9010 Västlig taiga

- Minst två av de typiska arterna (Vedsvampar som rosen-, lapp-, ull- och gränsticka, rynkskinn mfl. Kärlväxter: norna, ryl, mjölkört, knärot, linnea, spindelblomster, mattlumner, plattlumner, ögonpyrola, tallört, grönpyrola, lappranunkel, hallon.) ska förekomma i minst x % av provytorna.

#### 9050 Örtrika, näringsrika skogar med gran av fennoskandisk typ

- Minst två av de typiska kärlväxterna (Röd trolldruva, trolldruva, majbräken, strävlost, norna, torta, kärrfibbla, guckusko, tibast, myskmadra, humleblomster, knärot, skogsknipprot, blåsippa, vårärt, spindelblomster, strutbräken, skogsbingel, harsyra, ormbär, lappranunkel, sårläka, underviol.) ska förekomma i minst x % av provytorna.

#### 91D0 \*Skogbevuxen myr

- Minst två av de typiska arterna ska förekomma i minst x % av provytorna.

#### 7140 Öppna svagt välvda mossar, fattiga och intermediära kärr och gungflyn

- Täta (mer än 50% täckning) bestånd av de negativa indikatorarterna blåtåtel, vass, eller älgört större än 100 m<sup>2</sup>/ha förekommer ej.
- Minst tre av de typiska mossarterna ska förekomma i minst x % av provytorna.

#### 7230 Rikkärr

- Tätta (mer än 50% täckning) bestånd av de negativa indikatorarterna blåtåtel, vass, eller älgört större än 100 m<sup>2</sup>/ha förekommer ej.
- Minst två av de typiska kärlväxtarterna (t.ex. gräsull, björnbrodd, ängsnycklar, skavfräken, tätört, ängsvädd, tvåblad, strätta, ormbär, kärrfibbla, kärrfräken, dybladträ mfl.) ska förekomma i minst x % av provytorna i fastmattorna.

### Beskrivning av arter/livsmiljöer

Om inte annat anges så är Länsstyrelsens beskrivningar av arter/livsmiljöer baserade på Naturvårdsverkets generella vägledning för arter och naturtyper inom nätverket Natura 2000 (Naturvårdsverket 2003a-e)

#### 9010 \*Västlig taiga

Skogarna i Österåberget är förhållandevis urskogsartade och har en rik flora. Området domineras nästan helt av frodig granskog med hög bonitet, men mot nordväst finns ett visst inslag av tall och hållmarker. Lokalt finns inslag av björk, rönn och enstaka grova sälgar. Bergets översta del har rikligt med lågor i olika nedbrytningsstadier, där sällsynta vedsvampar som rosen-, lapp-, ull- och gränsticka samt rynkskinn har påträffats. Alla dessa är arter som kräver kontinuerligt fuktiga och skuggiga miljöer med stabil tillgång på murken ved. Förmodligen är därför också den lägre faunan rik. Även i området öster om vägen är tillgången på död ved god. (Länsstyrelsen 1989)

Undergrupper:

- A. naturlig, gammal granskog
- B. naturlig, gammal tallskog
- C. naturlig, gammal blandskog
- D. naturlig, gammal triviallövskog

Karaktärsarter: Mycket stor variation av arter, t.ex. tall, gran, björk, asp, lingon, ljung, blåbär, kråkbär, kruståtel, harsyra, ekorrhör, skogsstjärna, knärot, väggmossa, husmossa, kammossa, kvastmossor, bägarlavar, åtskilliga lavar och svampar knutna till lågor och torrakor.

#### 9050 Örtrika, näringsrika skogar med gran av fennoskandisk typ

I slutningen mot öster växer en väl sluten granskog som i de nedre delarna är örtrik och näringsrik. Delar av slutningen har relativt stort lövinslag. På östra sidan av vägen ner mot österåmyren är granskogen tidvis översilad. Större delen av träden är gamla och inslaget av lågor är bitvis rikligt. Andelen grova lågor är stor. Kärlväxtfloran är rik med arter som vitsippa, blåsippa, kransrams, spindelblomster, harsyra, hässlebrodd, torta, kärrfibbla och skogsnäva. Särskilt den stora förekomsten av kransrams är värd att notera. (Länsstyrelsen 1989, Oldhammer 2001, Ryneus 2005 muntl.)

Karaktärsarter: vitsippa, blåsippa, skogsviol, harsyra, hässlebrodd, torta, skogsnäva, strutbräken, guckusko, norna, skogsknipprot, skärmstarr, skogsbräsma och springkorn.

#### 91D0 Skogbevuxen myr

Insprängda i myrarna öster om Österån finns ytor med skogbevuxen myr. (Rynéus 2005 muntl.)

Karaktärsarter: tall, glasbjörk, gran, gråvide, dvärgbjörk, brakved, klotstarr, gråstarr, stjärnstarr, hundstarr, flaskstarr, spetståg, blåtåtel, skogsstjärna, kärrviol, skvattram, tuvull, tranbär, odon och vitmossor.

#### 7140 Öppna svagt välvda mossar, fattiga och intermediära kärr och gungflyn

De största myrmarkerna i området finns i de ostligaste delarna, öster om österån, men även på högplatån mot den västra gränsen finns inslag av myr. Soligena fastmattekärr täcker de största ytorna, men på några ställen finns blötare starrkärr och lösbottenkärr. Intill österån finns på några platser sumpkärr. Smärre, öppna rismossar finns här och var. Myren är påverkad av dikning, framförallt mot nordost utanför Natura 2000-områdets gräns. (Rafstedt & Bratt 1990)

Karaktärsarter: Vitmossarter, ängsull, strängstarr, trådstarr, sumpstarr, dystarr, flaskstarr, kallgräs, vitag, vattenklöver, kråklöver, tranbär, rosling, ljung och tuvsäv.

#### 7230 Rikkärr

Rikkärren hittas öster om vägen, i sluttningen ner mot österåmyren. Här och var där vattnet bryter fram i sluttningen öppnar sig granskogen och bildar rikkärr med arter som gräsull, björnbrodd, ängsnycklar, skavfräken, tätört, ängsvädd, tvåblad, strätta, ormbär, kärrfibbla, kärrfräken och dybläddra. (Rynéus 2005, muntligen)

Karaktärsarter: Axag, gräsull, ängsstarr, näbbstarr, trubbtåg, tagelsäv, björnbrodd, ängsnycklar, sumpnycklar, brudsporre, blodnycklar, gulyxne, kärrknipprot, majviva, guldspärmossa, korvskorpionmossa, späd skorpionmossa, gyllenmossa, purpurvitmossa och lockvitmossa.

### **Hotbild – vad kan påverka Natura 2000-området negativt?**

Om inte annat anges så är Länsstyrelsens beskrivningar av hotbilder baserade på Naturvårdsverkets generella vägledningar för arter och naturtyper inom nätverket Natura 2000 (Naturvårdsverket 2003a-e)

#### 9010 \*Västlig taiga

Alla former av produktionsinriktat skogsbruk, i eller i anslutning till objekt; hotar naturtypen, och leder till brist på gamla träd, död ved etc. Exempel på skogsbruksåtgärder är slutavverkning, gallring, röjning, blädning etc. (gäller ej naturvårdsinriktade avverkningar enligt skötsel), transporter markberedning, dikning och plantering.

Byggnation av skogsbilvägar fragmenterar området och medför att hydrologin i skogsområdet kan förstöras.

#### 9050 Örtrika, näringsrika skogar med gran av fennoskandisk typ

Produktionsskogsbruk är det största hotet mot den beskrivna naturtypen. Värdefulla element och strukturer försvinner. Avverkningar och virkeshantering med tunga fordon, liksom markberedning och dikning, kan skada för naturtypen viktiga markförhållanden, samt leda till förändrad hydrologi. Detta kan i sin tur påverka de botaniska värdena negativt.

Exempel på skogsbruksåtgärder som hotar naturtypens gynnsamma bevarandestatus: är alla former av slutavverkningar och gallringsavverkningar där tunga fordon används och ljusförhållandena ändas påtagligt i skogen. Uttransport av virke med tunga fordon som ger markskador. Markberedning, dikning och skogsgödning medför negativa förändringar i hydrologin.

7140 Öppna svagt välvda mossar, fattiga och intermediära kärr och gungflyn

7230 Rikkärr

7310 Aapamyrr

*Tillkommande och existerande ingrepp i form av dikning och andra markavvattnande åtgärder liksom dämning kan påverka habitatets hydrologi och hydrokemi på ett negativt sätt, vilket i sin tur kan ge konsekvenser på vegetation och torvbildning samt torvnedbrytning. Även markavvattningsföretag och dämning i närliggande våtmarks- eller fastmarksmiljöer kan ge en negativ påverkan på habitatet.*

*Torvbrytning är ett stort generellt hot mot habitatet idag då det finns en risk för att efterfrågan på torv som energikälla och jordförbättringsmedel blir större.*

*Genom att anlägga skogsbilvägar över eller i närheten av habitatet kan hydrologin och/eller hydrokemin i området förstöras.*

*Skogsbruk och andra företag som innebär att fastmarksholmar och närliggande fastmark avverkas kan innebära är näringsämnen läcker ut på myren och att de hydrologiska förhållandena ändras.*

*Spridning av till exempel kalk, aska och gödningsämnen i habitatet ger drastiska förändringar på vegetationens artsammansättning. Motsvarande spridning av kemiska substanser i habitatets närhet kan också skada habitatet genom luftburen deposition eller genom transport med tillrinnande vatten.*

*Samhällsbyggande med nya kommunikationsleder, anläggningar etc kan förstöra eller skada habitatet. Antingen som en direkt effekt eller genom anläggningsarbetet.*

91D0 Skogbevuxen myr

Alla former av produktionsskogsbruk utgör hot mot naturtypen. Ett större uttag av träd kan skapa markförstöring och förändra hydrologin, samt leda till uttorkning och konkurrensutsättning för arter knutna till naturtypen. Exempel på skadliga skogsbruksåtgärder är avverkningar, markberedning, dikning, dikesrensning, vägbyggen och annat som kan förändra hydrologin och hydrokemin negativt vilket leder till konsekvenser för vegetation samt torvbildning och torvnedbrytning.

Där naturtypen utgörs av glest bevuxen myr utgör även plantering i anslutning till

objektet ett hot mot naturtypens gynnsamma bevarandestatus.

Torvutvinning i objektet eller i intilliggande öppna myrar, ingrepp i kringliggande vattenytans hydrologi, eller förändrad vattenregim i ett vattendrag kan skada naturtypen.

Kalkning, gödsling och/eller spridning av aska i, eller angränsning till objektet kan skada genom luftburen deposition eller genom att vatten som försörjer objektet fått ändrad hydrokemi uppströms.

Exploatering i form av kommunikationsleder, anläggningar etc. kan skada objektet, antingen som en direkt effekt eller genom anläggningsarbetet.

### **Bevarandeåtgärder med tidplan**

Med stöd av MB 7 kap 4§ är Österåberget avsatt som naturreservat. Området är riksintresse för naturvård.

Arbete pågår för närvarande med en planerad utvidgning av reservatet Österåberget. Utvidgningen kommer att innefatta hela natura 2000-området Österåberget, öst. Arbetet med utökningen av reservatet beräknas vara slutfört senast år 2007.

### **Bevarandestatus idag**

Innan basinventeringen är genomförd vet vi inte om gynnsam bevarandestatus råder i hela området.

### **Uppföljning av bevarandemål**

Efter genomförd basinventering kommer områden att definieras där fri utveckling får råda. I områden där icke gynnsam bevarandestatus anses råda kommer uppföljning att ske mot uppställda mål. Skötselåtgärder kommer att utföras för att nå fastställda mål.

### **Referenser**

**Bråkenhielm, S, (red.), 1982.** *Urskogar, del 3.* SNV PM 1509.

**Lundquist, R, 1997.** *Dalarnas urskogar.* Länsstyrelsen i Dalarnas län, 1997:4.

**Länsstyrelsen i Kopparbergs län 1989.** *Naturreservat Österåberget.* Beslut, Dnr : 2311-4968-89 (2034). 1989-12-18.



**Länsstyrelsen Dalarna 2005.** Opublicerat. Hotflex – databas för rödlistade arter. Länsstyrelsen i Dalarnas län.

**Naturvårdsverket 2003a.** 9010 \**Västlig taiga*. Natura 2000, Art och naturtypsvisa vägledningar. 2003-02-13

**Naturvårdsverket 2003b.** 9050 *Örtrika näringsrika skogar med gran av fennoskandisk typ*. Natura 2000, Art och naturtypsvisa vägledningar. 2003-07-07

**Naturvårdsverket 2003c.** 7140 *Öppna svagt välvda mossar, fattiga och intermediära kärr och gungflyn*. Natura 2000, Art och naturtypsvisa vägledningar. 2003-05-22

**Naturvårdsverket 2003d.** 7230 *Rikkärr*. Natura 2000, Art och naturtypsvisa vägledningar. 2003-05-22

**Naturvårdsverket 2003e.** 91D0 \**Skogbevuxen myr*. Natura 2000, Art och naturtypsvisa vägledningar. 2003-07-10

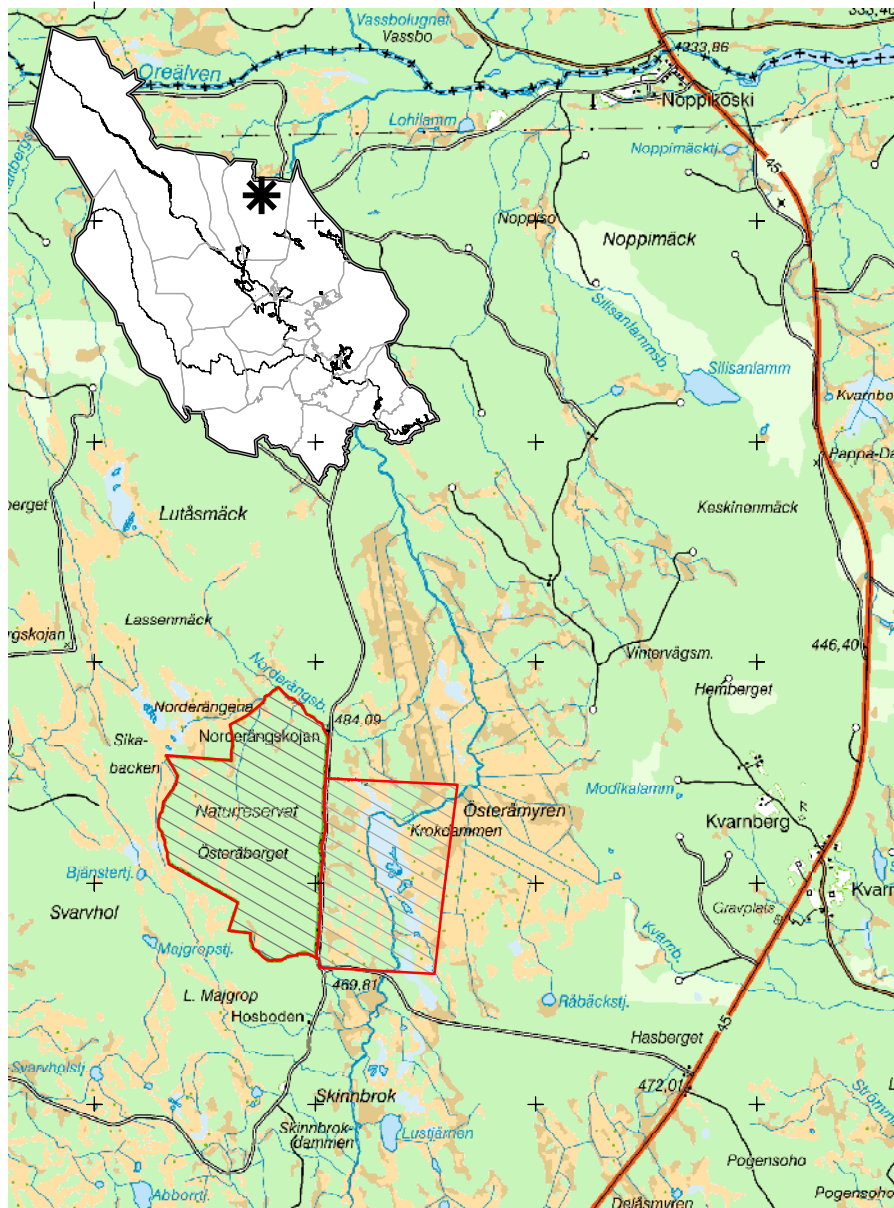
**Oldhammer, B, 2001.** *De mest värdefulla och skyddsvärda naturskogarna i Mora och Orsa*. Miljövårdsenheten. Rapport nr 2001:1.

**Rafstedt & Bratt 1990.** *Våtmarker i Kopparbergs län*. Länsstyrelsen i Kopparbergs län. Miljövårdsenhetens rapport nr 1990:2.

**Rynéus, T. 1984:** *Översiktlig naturinventering för Orsa kommun*. Länsstyrelsen i W-län. Rapport nr N1984:2.

**Rynéus, Torbjörn, 2005.** Muntligen. Länsstyrelsen i Dalarna, Falun.

## SE0620047 Österåberget SE0620243 Österåberget, öst



0 500 1000 1500 2000 meter

Koordinater angivna i rikets nät  
Underlagskarta lantmäteriet medgivande 96.0352.

ERROR: rangecheck  
OFFENDING COMMAND: .buildcmap

STACK:

-dictionary-  
/WinCharSetFFFF-V2TT9BF4ACCA  
/CMap  
-dictionary-  
/WinCharSetFFFF-V2TT9BF4ACCA