



Kontaktperson
Naturskyddsenheten
Johan Johnmark
010 - 224 10 10 (vxl)
skane@lansstyrelsen.se

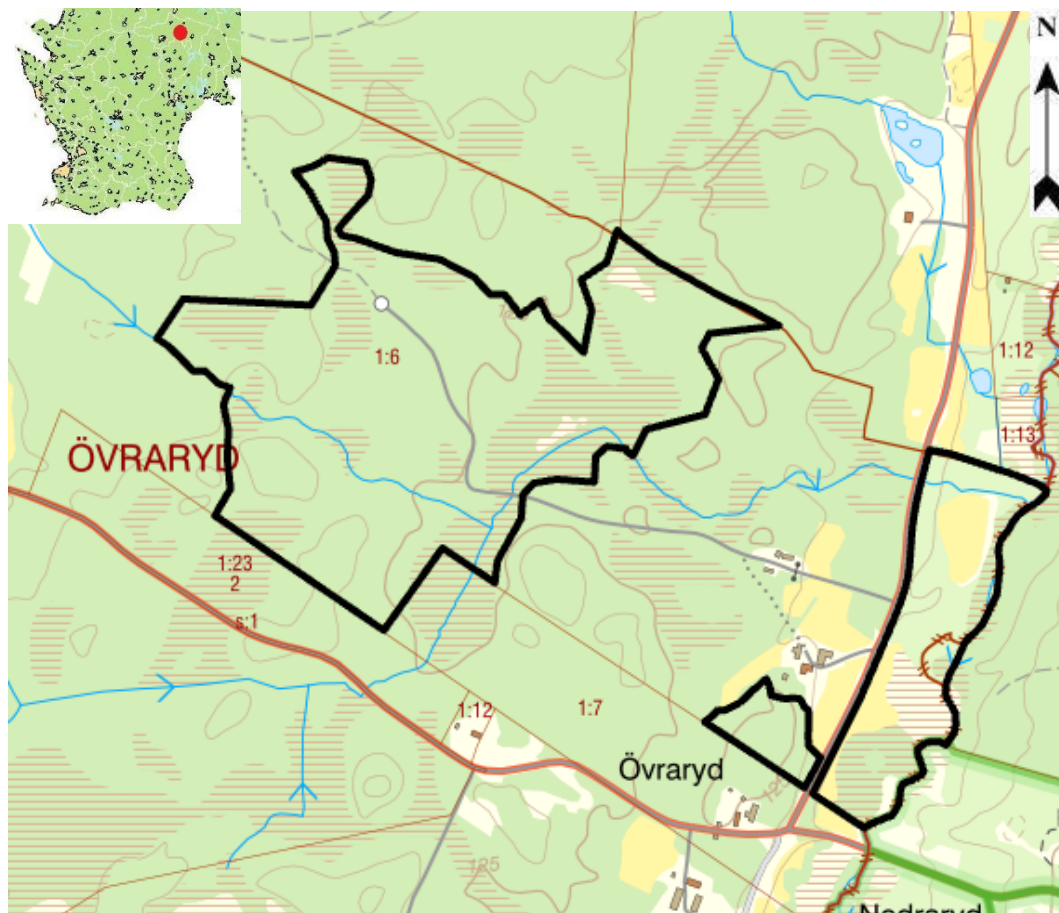
Beslut om bildande av naturreservatet Övraryd i Östra Göinge kommun, Skåne län

Länsstyrelsens beslut

Med stöd av 7 kap. 4 § miljöbalken (1998:808) förklarar Länsstyrelsen det område som anges med kraftig svart heldragen linje på bifogad karta, bilaga 1, som naturreservat. Beslutet riktar sig till var och en, fastighetsägare och innehavare av särskild rätt, vars rättigheter att använda mark- och vattenområden berörs inom reservatsområdet. Naturreservatets gränser ska märkas ut i fält enligt Naturvårdsverkets anvisningar.

För att uppnå och tillgodose syftet med naturreservatet ska de föreskrifter gälla, som anges nedan med stöd av 7 kap 5, 6 och 30 §§ miljöbalken samt 22 § förordningen (1998:1252) om områdesskydd enligt miljöbalken m.m.

I enlighet med 3 § förordning om områdesskydd enligt miljöbalken m.m., fastställer länsstyrelsen bifogad skötselplan, bilaga 4.



Figur 1 Naturreseptatet är utmärkt med heldragen svart linje på kartan. Skala 1:10 000.

© Lantmäteriet Geodatasamverkan



Uppgifter om naturreservatet

Namn:	Övraryd
Kommun:	Östra Göinge
Natura 2000-ID:	Delar utgör Natura 2000, Nedraryd SE0420269
DOS-ID ¹	1134408
Gränser:	Området begränsas av mitten av svart heldragen linje på till detta beslut bifogad karta (bilaga 1)
Berörd fastighet:	Del av Övraryd 1:6 och oregistrerad samfälld väg
Markägarkategori:	Enskild och samfällt
Läge:	Cirka 20 km nordöst om Broby
Koordinat centralpunkt:	E 451920, N 6253300 (SWEREF 99 TM)
Huvudavrinningsområde:	Helge å
Vattenförekomst:	Rönnebodaån /Bivarödsån SE624587-140218
Inskrivna nyttjanderätter:	Finns i akten
Gemensamhetsanläggning:	Finns i akten
Areal:	cirka 33,9 hektar (varav vatten cirka 0,15 hektar)
Förvaltare:	Länsstyrelsen

Syftet med naturreservatet

Syftet med naturreservatet är att bevara biologisk mångfald, och att skydda, vårda, bevara och återställa värdefulla naturmiljöer. Områdets barnnaturskogar med lövinslag och sumpskogar ska bevaras och återställas. Områdets ängar ska bevaras, restaureras och vårdas. Områdets betesmarker med träd och buskar ska bevaras, restaureras och vårdas. Områdets ekbacke med dess lundmiljö ska bevaras, restaureras och vårdas. I området förekommande värdefulla naturmiljöer och livsmiljöer för skyddsvärda arter ska skyddas, återställas och nyskapas. Underlätta etablering för de arter, i synnerhet hotade arter, som är beroende av barnnaturskog, ängs- och betesmark samt lundmiljö. Hydrologin ska om möjligt restaureras i syfte att öka den kvarhållande vattenförmågan inom området. Syftet är också att inom ramen för bevarandet av biologisk mångfald och naturmiljöer utnyttja naturgivna förutsättningar och under enkla former göra delar av området tillgängligt för det rörliga friluftslivet.

¹ ID-nummer i Naturvårdsverkets databas Vic Natur.



Syftet uppnås genom att:

- Bevara, restaurera och vårda ängsmark, med slåtter och/eller efterbete,
- Bevara och vårda träd och buskar i ängsmarken,
- Fortsätta att vårda hamlade träd och nyhamla lämpliga träd,
- Bevara och vårda betesmarker med grova träd, blommande buskar och en rik fältflora,
- Bevara, restaurera och vårda en ekbacke med dess lundflora,
- Bevara och utveckla en flerskiktad barrnatskog, främst bestående av gran, med inslag av tall, bok, ek och andra lövträd, med avseende på ålders- och artmässig variation och förekomst av död och döende ved av olika arter, stadier och grovlekar,
- Bevara och utveckla löv- och barrsumpskog med avseende på ålders- och artmässig variation och förekomst av död och döende ved av olika arter, stadier och grovlekar,
- Omföra granplanteringarna till barrnatskog,
- Ej transportera ut någon form av ved, som inte härrör från anlagda granplanteringar, eller som uppstått vid stora granbarkborreangrepp, eller från skötsel av ängs- och betesmark samt lundmiljö,
- Efter utredning: lägga igen avvattande diken eller återskapa naturligare bäckfåror, blötlägga mark,
- Bevara, restaurera och utveckla de faunistiska, floristiska och mykologiska värdena inom området,
- Gynna i området förekommande habitatlistad¹, rödlistad² eller sällsynt art som är knutna till områdets biotoper,
- Inplantera för området lämpliga sällsynta eller rödlistade arter, som är knutna till områdets biotoper, lokal proveniens ska eftersträvas,
- Ta bort eventuellt främmande arter av träd och buskar,
- Undvika markskador,
- Hålla delar av området tillgängligt för allmänhetens friluftsliv genom att anlägga och underhålla en mindre parkeringsplats för 1–2 bilar och anlägga en enklare led.

Inom området ska nödvändiga åtgärder vidtas för att uppnå syftet med naturreservatet. Syftet ska även uppnås genom att utvärdera och anpassa skötseln i överensstämmelse med ny kunskap om biologiska värden.



Reservatsföreskrifter

A. Föreskrifter med stöd av 7 kap 5 § miljöbalken om inskränkningar i markägares och annan sakägares rätt att förfoga över fastighet inom naturreservatet.

Utöver föreskrifter och förbud i andra lagar och författningar är det förbjudet att

1. bedriva täkt eller annan verksamhet som förändrar områdets topografi och landskapets allmänna karaktär, yt- eller dräneringsförhållanden som att borra, spränga, gräva, plöja, schakta, rensa, fylla ut eller dika eller annan markberedning,
2. uppföra byggnad, mast, jakttorn, luftledning, vindkraftverk eller annan anläggning,
3. plantera eller så buskar och träd,
4. avverka träd och buskar, gallra, röja, ta bort dött träd eller vindfälle eller på annat sätt påverka vegetationen,
5. transportera ut lövved,
6. hålla får inom området under tiden 15 augusti till 31 mars,
7. lägga ut strö eller dylikt, stödutfodra, låta djur som används för hävd av området som är under behandling med långtidsverkande avmaskningsmedel, beta, eller att avmaska betesdjur, eller släppa avmaskade betesdjur tidigare än 14 dagar efter avmaskning, inom område enligt bifogad bilaga 2,
8. hålla hästar som gnager på bark inom naturreservatet,
9. tillföra kemiska bekämpningsmedel eller konstgödsel,
10. åstadkomma körskador,
11. stödutfodra jaktbart vilt,
12. bedriva jakt på tjäder,
13. inplantera för området främmande växt- eller djurarter.

B. Föreskrifter med stöd av 7 kap 6 § miljöbalken om markägares och annan sakägares skyldighet att tåla visst intrång

För att tillgodose syftet med reservatet förpliktigas markägare och innehavare av särskild rätt till fastighet att tåla att följande anordningar och åtgärder vidtas inom reservatet:

1. utmärkning av naturreservatets gränser enligt Naturvårdsverkets anvisningar,
2. uppsättning och underhåll av informationstavlor,



3. skötsel av skogsmark innefattande naturvårdsåtgärder genom avveckling av granplantering, skapande av död/döende ved, röjning, fällning, plantering av lövträd, inhängning av föryngringsytor med tall, enligt bilaga 2,
4. begränsa och/eller förhindra angrepp av granbarkborre genom uppsättning och underhåll av feromonfällor, fällning och barkning av angripna träd, rotkapning och/eller barkning av vindfällan, vid stora angrepp av barkborre, uttransport av angripet virke, enligt bilaga 2,
5. skötsel av ängsmark omfattande slåtter, bränning, efterbete, hamlande av träd, vid behov borttagande eller plantering av träd och buskar, enligt bilaga 2,
6. skötsel av betesmark omfattande borttagande av träd och buskar, betning, plantering av träd och buskar, hamlande av träd, bränning, enligt bilaga 2,
7. skötsel av lundmiljö omfattande borttagning av träd och buskar, betning, plantering av träd och buskar, hamling av träd, enligt bilaga 2,
8. skötsel av grusbrink med framförliggande område omfattande borttagande av träd och buskar, bränning och skrapning, enligt bilaga 2,
9. efter hydrologisk utredning: återvätning och eller återmeandring av vattendrag eller biotopförbättrande åtgärder, enligt bilaga 2,
10. bekämpning av invasiva och/eller främmande arter,
11. länsstyrelsens inplantering av inhemska arter vilka är knutna till biotoperna i reservatet,
12. utförande av åtgärder, av mindre karaktär, för arter som är knutna till områdets barr- och lövskogsbiotoper,
13. uppsättning av holkar,
14. utförande och underhåll av anläggningar och anordningar för allmänhetens tillgänglighet, enligt bilaga 2,
15. undersökningar och miljöövervakning av djur-, svamp- och växtlivet samt av mark- och vattenförhållanden.

C. Ordningsföreskrifter med stöd av 7 kap 30 § miljöbalken

Utöver föreskrifter och förbud i andra lagar och författningar är det förbjudet att:

1. gräva, borra, måla eller på annat sätt skada mark, sten, stenmur eller naturföremål,
2. ställa upp husvagn, husbil eller liknande under tiden kl 00:00 – 05:00,
3. elda annat än med friluftskök,
4. ta med hund (eller annat sällskapsdjur) som inte hålls i fysiskt koppel,
5. gräva upp växter,
6. föra bort död ved, bryta kvistar, fälla eller på annat sätt skada levande eller döda stående eller liggande träd och buskar,
7. plocka mossor, lavar eller vedlevande svampar,



8. uppföra någon form av anläggning eller placera ut för reservatet främmande föremål.

Det är förbjudet utan länsstyrelsens skriftliga tillstånd att:

9. samla in ryggradslösa djur, t.ex. skalbaggar eller mollusker,
10. anordna och organisera tävling, träning, lägerverksamhet eller liknande arrangemang,
11. placera eller sätta upp tavla, plakat, skylt, affisch, snitsel eller liknande, annat än tillfälligt, i mer än tio dygn. Naturreservatets förvaltare ska alltid informeras innan sådana anordningar sätts upp i reservatet,

Undantag från föreskrifter

Ovanstående föreskrifter under A och C utgör inte hinder för:

- förvaltaren av naturreservatet, eller den som förvaltaren utser, att utföra de åtgärder som behövs för reservatets vård och skötsel enligt vad som framgår av föreskrifterna under B ovan,
- länsstyrelsens tillsyn av området,
- djurhållares tillsyn av betesdjur, underhåll av anläggningar och ledningar för betesdjuren (vatten, staket etc),
- normalt underhåll av befintliga vägar. Väghållarens nedtagning av farliga träd längs med väg eller uppkapning av stormfällt träd, nedtagning eller klippning av träd och buskar inom vägområdet,
- underhåll av lagakraftvunna dikningsföretag och vattendomar. Inför utförande av arbetet ska verksamhetsutövaren informera förvaltare och länsstyrelsen om åtgärden.
- restaurering av hydrologin, inklusive åtgärder i närliggande terrester miljö, som återvätning och eller återmeandring av vattendrag eller biotopförbättrande åtgärder, eller periodvis dämning av översilningsäng.
- drift, underhåll och ombyggnad inom gällande ledningsrätt, servitut eller nyttjanderätt av vid tidpunkten för detta beslut befintliga ledningar och anläggningar tillhörande staten, kommunen, el-, energi- och teledistributör samt markägaren. Inför utförande av arbetet ska naturreservatets förvaltare informeras om åtgärden. Vid akuta underhållsåtgärder kan förvaltaren informeras i efterhand, dock senast inom fem arbetsdagar från det att arbetet har inletts.



Undantag från reservatsföreskrifter med avseende på skötsel och brukande

- A1 gäller ej nuvarande markägares uttag av naturgrus för husbehov inom område markerat på bilaga 3. Undantaget upphör att gälla om fastigheten byter ägare efter att beslut om naturreservat vinner laga kraft.
- A1 gäller ej plöjning av åkermark, markerad på bilaga 3.
- A1 gäller ej upprustning av befintlig väg till körbar standard, eller tagande av tillfällig väg för skötsel av skog, markerade på bilaga 3.
- A4 gäller ej avverkning av igenväxningsvegetation på betesmark eller slåttermark efter förvaltarens godkännande, eventuellt utfallande virke tillfaller markägaren,
- A4 och C6 gäller ej slutavverkning av befintlig avdelning granplantering, där markägaren äger rätten till virket, enligt bilaga 3. Granplanteringen ska nedtas före 2033-12-31. När åtgärderna är slutförda upphör undantaget att gälla. Om avverkning inte sker före utsatt tid får länsstyrelsen låta avverka barrbestånden.
- A2, A11 och C8 gäller ej efter länsstyrelsens skriftliga tillstånd utplacering av tillfälliga jakttorn och därtill hörande utfodring med spridare som sprider majs eller spannmål i syfte att motverka omfattande mark- och vegetationsskador från vilt.
- A4 och A5 gäller ej träd som fallit ut i åkermark eller ur åkerdriftsynpunkt behöver tas ner i direkt anslutning till åkermark.
- A13 gäller ej sådd av 1- till 2 åriga lantbruksgrödor på åkermark markerade på bilaga 3,

Undantag från reservatsföreskrifter med avseende på jakt

- C4 och C11 gäller ej för innehavare av jakträtten inom naturreservatet vid jakt och fångst av vilt i enlighet med jaktlagstiftningens bestämmelser.

Övriga undantag

- C7 gäller ej för insamling av enstaka beläggsexemplar under förutsättning att insamlandet inte bryter mot fridlysningsbestämmelserna eller att arten är klassad som rödlistad samt att inrapportering sker av fyndet till Artportalen.
- C9 gäller ej hävning, handplockning eller annan selektiv metod, som inte förstör djurets livsmiljö, med efterföljande återutsättning inom naturreservatet. Enstaka exemplar får samlas in under förutsättning att det inte bryter mot fridlysningsbestämmelserna och att fållor inte används samt att arten rapportera till Artportalen.



- C11 gäller ej nuvarande markägares uppsättning av skyltar som informerar om områdets natur-, kulturvärden och hävd.

Upplysningar

Länsstyrelsen får enligt 7 kap 7 § miljöbalken, om det finns särskilda skäl, lämna dispens från meddelade reservatsföreskrifter. Länsstyrelsen vill också upplysa om att föreskrifter meddelade med stöd av 7 kap 30 § miljöbalken (föreskrifterna under rubriken C ovan) gäller omedelbart även om beslutet överklagas. Dessutom gäller andra lagar, förordningar och föreskrifter än reservatsföreskrifterna för området, exempelvis:

- 7 kap 28a-b §§ miljöbalken med krav på tillstånd för att bedriva verksamhet eller vidta åtgärder som på ett betydande sätt kan påverka naturmiljön i ett Natura 2000-område,
- 7 kap miljöbalken med bestämmelser om områden som omfattas av biotopskydd (11-11b §) eller strandskydd (13–18 §§),
- 7 kap 1 § miljöbalken. Var och en som utnyttjar allemansrätten eller annars vistas i naturen ska visa hänsyn och varsamhet i sitt umgänge med den,
- Anmälningssplikten enligt 12 kap 6§ miljöbalken för verksamheter eller åtgärder som väsentligen kan komma att ändra naturmiljön gäller även om de inte är förbjudna enligt reservatets föreskrifter,
- Anmälnings- eller tillståndsplikt enligt 11 kap miljöbalken för verksamheter som innebär påverkan på vattens djup eller läge, exempelvis anläggningsarbeten i vatten, dämning, vattenbortledning eller anläggning av våtmark,
- 2 kap, Kulturmiljölagen (1988:950) med bestämmelser om skydd av fornlämningar mm,
- terrängkörningslagen (1975:1313) och terrängkörningsförordningen (1978:594) med vissa förbud mot körning i terräng,
- 15 kap 26 § miljöbalken om förbud mot nedskräpning,
- Lokala, kommunala ordningsföreskrifter.

Allemansrätten

Allemansrätten har stor betydelse för våra möjligheter att vistas i naturen, den ger oss alla möjligheten att tillfälligt och hänsynsfullt vara i naturen. Även organisationer och turistföretag kan dra nytta av allemansrätten i sin verksamhet även om allemansrätten i grunden gäller för enskilda individer. Samtidigt medför allemansrätten också skyldigheter att inte förstöra något eller störa markägaren eller andra som är ute i



naturen. Större grupper bör samråda med markägaren. Inom naturreservat kan delar av allemansrätten vara begränsad genom reservatsföreskrifter.

Vid aktiviteter som inte förbjuds av reservatsföreskrifterna men som kan medföra en väsentlig förändring av naturmiljön, ska anmälan om samråd enligt 12 kap 6 § Miljöbalken ske med Länsstyrelsen. Samråd kan krävas för stora tävlingar, evenemang eller aktiviteter som medför omfattande slitage eller markskador.

Beskrivning av området

Landskap och geovetenskapliga bevarandevärden

Området utgörs dels av ett kulturlandskap utmed Rönnebodaån dels ett barrskogsområde väster om Övraryd. Områdena är omgivna av främst barrplanteringar av olika ålder, myrmarker och öppna fortfarande brukade områden. Berggrunden utgörs av granit. Berggrunden under ekbacken utgörs av diabas. Jordarten utgörs främst av morän med torv i svackor och längs med Rönnebodaån. I nära anslutning till ån ligger en naturgrusås som har sin uppkomst cirka 3 kilometer norrut i Biskopsgården och sedan går att följa vid Glimåkra och Knislinge ner till Kristianstadsslätten. Geovetenskapligt är det intressant att Rönnebodaån fortfarande längs närmare en mil går i samma sträckning som isälven en gång hade.

Markanvändning och kulturhistoriska bevarandevärden

Människor har nyttjat området längs med Rönnebodaån sedan stenåldern. Troligen öppnades markerna kring ån under bronsåldern och har varit brukade mer eller mindre sedan dess. Enskiftet i Övraryd år 1817 anger att utmarken verkar vara avskogad och att kor och får går och betar här. Områdena vid Rönnebodaån utgörs av ängsmark och vid den gamla sågmöllan finns ett större område för sågplan avsatt, vilket uppenbart har varit en stor lokal industri. En mindre kombinerad sågmölla låg vid den mindre bäcken som mynnar i Rönnebodaån. På Generalstabskartan från år 1869 är skogsmarken trädklädd med barrskog med löv i fuktstråken. Marken vid ån är öppen. På den ekonomiska kartan från 1926–34, framtagen åren efter Loshultbranden är skogsområdet markerat som barrskog och markerna vid ån utgörs av ängsmark med inslag av åker. På flygbilden från år 1947 syns Loshultsbrandens dragning genom landskapet och den självföryngrade skogen är på väg att återuppväxa. Området vid ån är mer öppet än vad det är i dagsläget.

Biologiska bevarandevärden

Odlingslandskapet närmast ån består av starrängar på torvmark som översvämmas på våren. Här växer bl.a. 1000-tals småvänderot (VU), 100-tals granspiror (NT) och



100-tals smörbollor och ängsvädd. Tidigare har här även funnits klockgentiana (EN) och backsippa. På torrare partier växer stagg, darrgräs, ljung, jungfrulin, slättergubbe (VU), sommarfibbla (NT), slätterfibbla (NT insådd) och svinrot (NT). Delar av området är stadd i igenväxning, främst med yngre gran. I området förekommer äldre vidkronig ek med inslag av yngre björk. En äldre igenvuxen grustäkt med brytfront mot söder skulle kunna vara möjlig att restaurera för vildbin. I området har bl.a. vädssandbi påträffats. I området flyger bl.a. mindre bastadsvärmare (NT), bredbrämrad bastadsvärmare (NT), ängsmetallvinge (NT) och violettekantad guldvinge (NT). Fågellivet utgörs bland annat av stare (VU), grönfink (EN) och gröngöling och buskskvätta (NT). Barrnaturskogen är uppkommen spontant efter Loshultsbrandens härjningar år 1921. I området brann all matjord upp medförande att skogen som växte du upp blev mycket senvuxen. I delområdet norr om skogsbilvägen skedde ingen återplantering. Skogen har ett utseende som återfinns först uppe i fjällen, med smala höga granar behängda med hänglavar och med ett stort inslag av senvuxen tall, björk och asp. Åldersfördelningen är mycket spridd. Arealen är cirka 10,7 hektar. Viss mängd död ved förekommer och är ökande. I hela området förekommer mycket rikligt med främst blåbärsris och partivis lingonris. Tjäder och entita (NT) samt spillkråka (NT) förekommer i området, senast år 2023 sågs en familjegrupp med tjäder. Viss plockhuggning av gran har förekommit men ej i en sådan omfattning att det påverkat naturvärdena negativt. En fortfarande intakt granstubbe på cirka 12 cm som avverkades för cirka 20 år sedan räknades år 2023 till cirka 70 år.

Friluftsvärden

I dagsläget sker främst strövande av närboende i området. Området har höga friluftslivskvaliteter baserat på områdets orördhet och tystnad.

Skälen för beslutet

De öppna och trädbevuxna, ängs- och betesmarkerna längs med Rönnebodaån har mer eller mindre varit brukade sedan bronsåldern. De har en för området synnerligen artrik och välutvecklad flora.

Barrnaturskogens historik, utseende och artfördelning gör området fullständigt unikt i Skåne. Tjäderskogar finns i princip inte kvar i landskapet längre och en slutavverkning av denna skog skulle medföra att omistliga värden och natur försvinner.

Eckbacken omfattas i dagsläget av ett 50-årigt naturvårdsavtal som markägaren ingick år 2007 med Skogsstyrelsen. När beslutet om naturreservat vinner laga kraft bör detta avtal sägas upp.

Området har mycket höga naturvärden och har potential att få ännu högre. Området har angivits som skyddsvärt ur naturvårds- och friluftslivssynpunkt avseende internationell, nationell, regional och kommunal nivå och omfattas eller ingår i:



- **Natura 2000:** Del av området vid ån ingår i Natura 2000 området Nedraryd SE0420269
- **Länets naturvärdesöversikt:** Området utmed ån är utpekad som ett klass 2 område.
- **Regionalt särskilt värdefullt vatten:** Rönneboda ån är utpekad som ett regionalt särskilt värdefullt vatten.
- **Strandskyddat område enligt 7 kap 13–18 §§ MB:** Gäller med 100 meter från Rönnebodaån.
- **Fornlämningar:** En oregistrerad ruin av en såg i Rönneboda ån och en oregistrerad sågkvarn i bäck som mynnar i Rönnebodaån.
- **Grön infrastruktur:** Området ligger i direkt anslutning till naturreservatet Nedraryd. Ängs- och betesmarkerna längs med ån ingår i ett större stråk med hävdade marker utmed ån.
- **Ängs-och betesmarksinventeringen:** Tre mindre områden med en total areal på 4,2 hektar är upptaget i ängs- och betesmarksinventeringen som äng, betesmark och restaurerbart.
- **Rödlistade arter:** i området förekommer småvänderot (VU), borsttåg (NT), granspira (NT), slätterfibbla (NT), sommarfibbla (NT), slättergubbe (VU), svinrot (NT), mindre bastadsvärmare (NT), bredbrämad bastadsvärmare (NT), ängsmetallvinge (NT), violettekantad guldvinge (NT), entita (NT) och buskskvätta (NT). Vidare finns här ett stort bestånd med smörboll.
- **Fågelarter enligt EU:s fågeldirektiv bilaga 1, för vilka särskilda skyddsområden skall avsättas:** tjäder, *Tetrao urogallus* (A108) fodosökande, spillkråka, *Dryocopus martius* (A236) häckande och fodosökande

Länsstyrelsens bedömning

Frågan om frivilligt formellt skydd har stämts av gentemot poängmodell för prioritering av objekt, Strategi för formellt skydd av skog i Skåne län. Objektet bedöms tillhöra länets bättre hälft, vara större än 10 hektar. Det finns slutligen starka synergier mellan skogsbiologiska värden och värden i andra miljö kvalitetsmål som ett rikt odlingslandskap och ett rikt växt och djurliv samt allmänna intressen. Objektet uppnår 5 poäng av maximalt 9 poäng.

Länsstyrelsens bedömning är att området bör avsättas som naturreservat av ovan redovisade skäl med syfte att i bevara biologisk mångfald, skydda, vårda, återställa och nyskapa värdefulla naturmiljöer och återställa och nyskapa livsmiljöer för skyddsvärda arter samt tillgodose behov av områden för friluftsliv, under enklare former.



Skyddet bidrar till att uppnå miljömålen ”Levande skogar”, ”Ett rikt odlingslandskap” och ”Ett rikt växt- och djurliv”.

Naturreseptatet kommer att bidra till en stärkt grön infrastruktur i landskapet och spridning av skyddsvärda arter.

Förordnandet är förenligt med grundläggande bestämmelser för hushållning med mark- och vattenresurser samt med kommunens översiktsplan.

Intresseprövning

Länsstyrelsen har tagit del av inkomna yttranden och finner vid en avvägning mellan enskilda och allmänna intressen, i enlighet med 7 kap 25 § miljöbalken, att det för att skydda och vårda de värden som beskrivits ovan finns skäl att besluta om att bilda ett naturreseptat i området, att besluta om föreskrifter för att skydda området samt att fastställa en skötselplan.

Konsekvensutredning

Länsstyrelsen har genomfört en konsekvensutredning av ordningsföreskrifterna i enlighet med 4§ Förordning (2007:1244) om konsekvensutredning vid regelgivning. Länsstyrelsen gör bedömningen att ordningsföreskrifterna innebär vissa inskränkningar av allemansrätten som är nödvändiga för att skydda områdets naturvärden. Restriktionerna är inte av sådan omfattning att de innebär allvarligt försvårande av allmänhetens möjligheter att utnyttja området.

Ekosystemtjänstbedömning

Länsstyrelsen har gjort en bedömning av vilka effekter inrättande naturreseptatet har på olika ekosystemtjänster och har kommit fram till att det inverkar positivt på flertalet ekosystemtjänster, se tabell nedan.² Bedömningen är att påverkan på ekosystemtjänsterna sammantaget stärker motiven för inrättande av naturreseptatet.

² Enligt Naturvårdsverkets förslag på ekosystemtjänster inom olika naturtyper
<http://www.naturvardsverket.se/upload/stod-i-miljoarbetet/vagledning/skyddade-omraden/process-naturreseptat/beslut/beslut-om-bildande-naturreseptat.pdf>



Kategori	Ekosystemtjänst	Inverkan
Försörjande	Genetiska resurser hos vilda arter	Positiv
Försörjande	Jakt	Positiv och negativ
Försörjande	Virke och fibrer	Negativ
Försörjande	Bioenergi från skog	Negativ
Reglerande och upprätthållande	Träd och skogars reglering av mikroklimat, temperatur och luftfuktighet	Positiv
Reglerande och upprätthållande	Livsmiljöer som t.ex. lek- och spelplatser, boplatser och rastplatser för fåglar och fiskar.	Positiv
Reglerande och upprätthållande	Kolbindning utförd av växter	Positiv
Reglerande och upprätthållande	Dämpning av avrinning och flöden	Positiv
Reglerande och upprätthållande	Kolinbindning av återvätad mark	Positiv
Kulturella	Naturarv, exempelvis bevarandet av naturens värden för framtida generationer.	Positiv
Kulturella	Icke organiserat friluftsliv	Positiv
Kulturella	Resurs för forskning	Positiv
Kulturella	Estetiska värden t.ex. boende vid naturskön miljö, rekreativ aktivitet och turism i ostörd miljö	Positiv
Kulturella	Kulturarv t.ex. användning av naturliga miljöer av andliga eller historiska orsaker	Positiv
Stödjande	Biologisk mångfald inkl. bevarande av genpool, habitat och hotade arter	Positiv
Stödjande	Näringsämnes-cirkulation - vattnets kretslopp	Positiv
Stödjande	Ekologiska samspel t.ex. näringsvävans dynamik, interaktioner mellan trofiska nivåer, evolutionära processer	Positiv

Ärendets handläggning

Frågan om naturreservatsbildning väcktes av markägaren till Övraryd 1:6 år 2022.

Länsstyrelsen har i samråd med markägarna avgränsat området, upprättat förslag till syfte, föreskrifter och skötselplan.

Länsstyrelsen har haft samråd med Skogsstyrelsen gällande att inlemma ett 50 årigt naturvårdsavtal som ingicks år 2007 i naturreservatet. Skogsstyrelsen har nyligen genomfört vissa restaureringsåtgärder inom naturvårdsavtalet. När beslut om naturreservat vunnit laga kraft bör naturvårdsavtalet sägas upp.



Förslag på parkeringsplats, förankrat med berörd markägare, finns i skötselplanen.

Intrångsersättning har utbetalts till markägaren år 2024.

Området är slutligt inmätt. Längs med väg 2122 löper en delvis outtagen oregistrerad samfällid väg som ingår i naturreservatet. Gräns för naturreservatet ligger i vägområdet till väg 2122.

Ärendet remitterades under perioden 2024-03-01 till den 2024-04-19, då berörda sakägare förelades att yttra sig över framtaget beslutsförslag. Inkomna yttranden och Länstyrelsens bemötande återfinns i bilaga 5.

Skötselplan och förvaltning av naturreservatet

Skötselplan

Enligt 3 § förordning (1998:1252) om områdesskydd enligt miljöbalken m.m. framgår bland annat att en skötselplan ska fastställas vid bildande av ett naturreservat. Skötselplanen finns bilagt till detta beslut, se bilaga 4.

Förvaltning

Länstyrelsen Skåne är förvaltare av naturreservatet och ska fortlöpande samråda med markägare, arrendatorer, berörda myndigheter och andra berörda vid förvaltningen.

Överklagande

Detta beslut kan överklagas till Regeringen, Klimat- och näringslivsdepartementet, se bilaga 7.

Kungörelse

Beslutet ska kungöras i länets författningssamling, Post- och Inrikes Tidningar samt i ortstidning. Sakägare ska anses ha fått del av beslutet den dag kungörelse var införd i ortstidning.



Underskrifter

Detta beslut har fattats av länsöverdirektör Ola Melin. I den slutliga handläggningen har även deltagit avdelningschef Olof Liungman, enhetschef Cecilia Backe, länsassessor Caroline Tornhill och naturvårdshandläggare Johan Johnmark, föredragande.

Detta beslut har bekräftats digitalt och har därför inga namnunderskrifter.

Ola Melin

Johan Johnmark

Bilagor

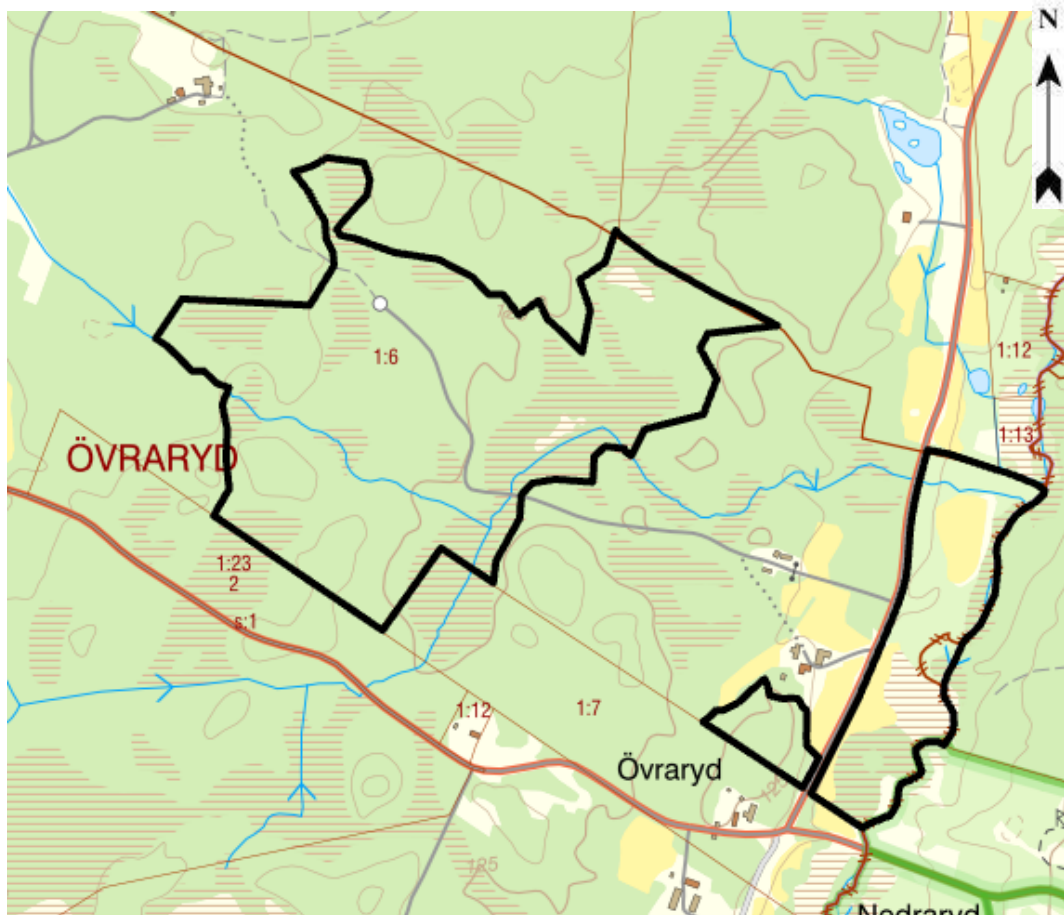
1. Karta med naturreservatets avgränsning
2. Kartor med markerade områden gällande föreskrifter med stöd av 7 kap 6 § miljöbalken om markägares och annan sakägares skyldighet att tåla visst intrång
3. Karta med markerade undantag från föreskrifter
4. Skötselplan
5. Inkomna yttranden
6. Sändlista
7. Hur man överklagar

För information om hur Länsstyrelsen Skåne behandlar personuppgifter, se www.lansstyrelsen.se/dataskydd.

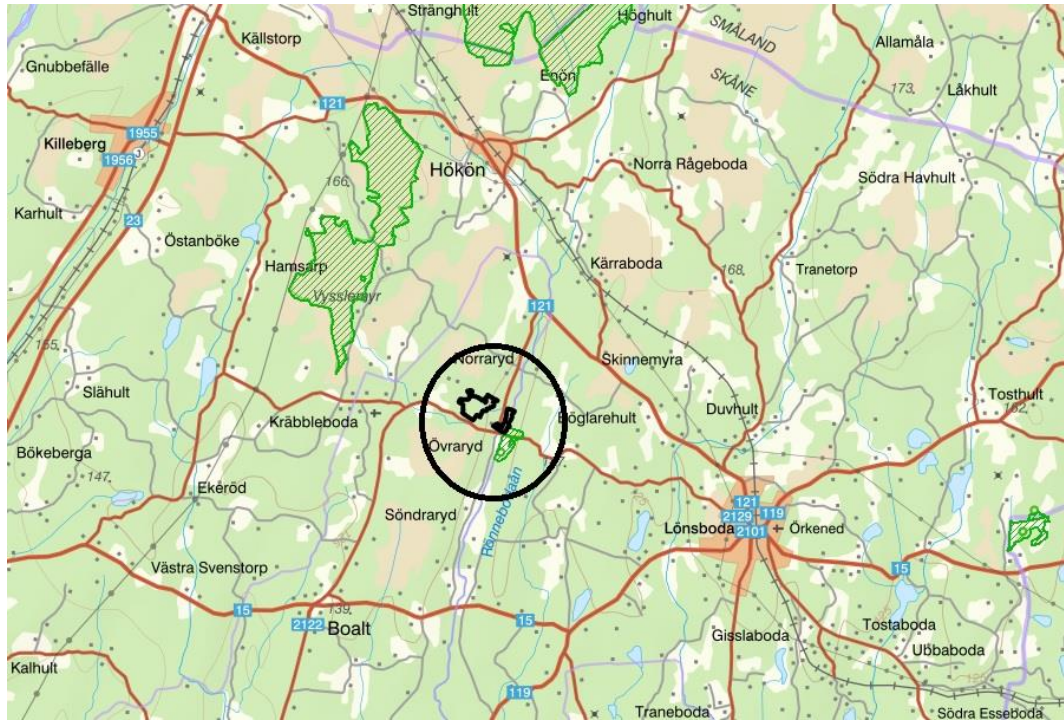


Bilaga 1. Karta med naturreservatets avgränsning

Tillhör beslut den 23 maj 2024 om bildande av naturreservatet Övraryd i Östra Göinge kommun.



Figur 1 Naturreservatet är utmärkt med heldragen svart linje på kartan. Rastrerade områden utgör utvidgningen. Skala 1:20 000. © Lantmäteriet Geodatasamverkan

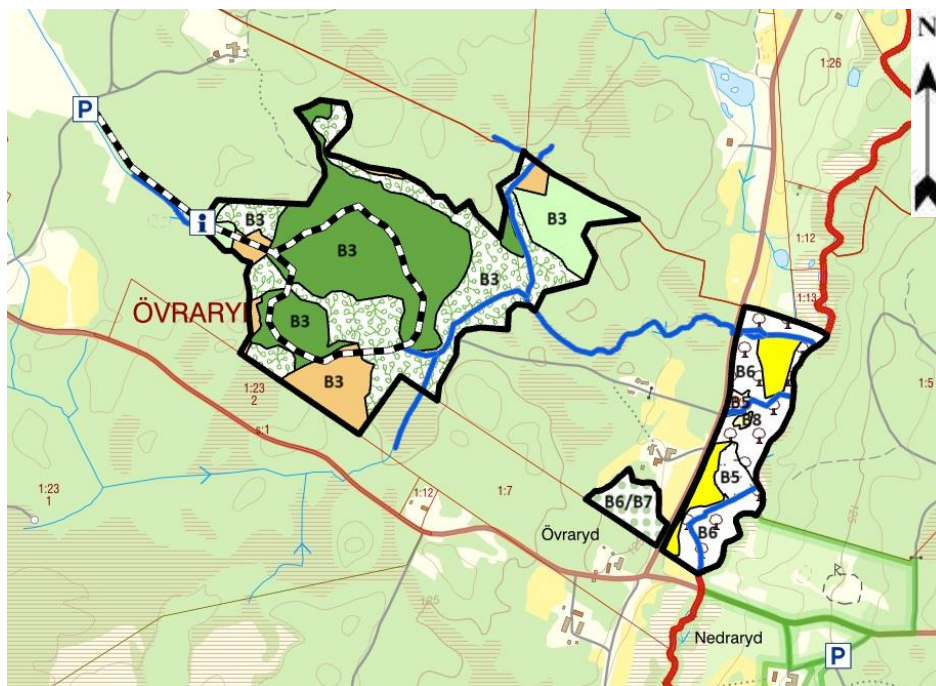


Figur 2 Översiktskarta där naturreservatet är utmärkt med heldragen svart linje. Skala 1:100 000
Grönmarkerade områden utgörs av befintliga naturreservat.



Bilaga 2. Karta med markerade områden gällande föreskrifter med stöd av 7 kap 6 § miljöbalken om markägares och annan sakägares skyldighet att tåla visst intrång

Tillhör beslut den 23 maj 2024 om bildande av naturreservatet Övraryd i Östra Göinge kommun.



Figur 1 Område B3 gäller föreskrift B3. Område B5 gäller föreskrift B5 osv.

Föreskrift B4 gäller mörkgröna och ljusgröna färgade områden.

Föreskrift B9 gäller blåfärgade vattendrag samt blivande återvätat område inom naturreservatet.

Föreskrifterna B10-B13, B15 gäller hela naturreservatet.

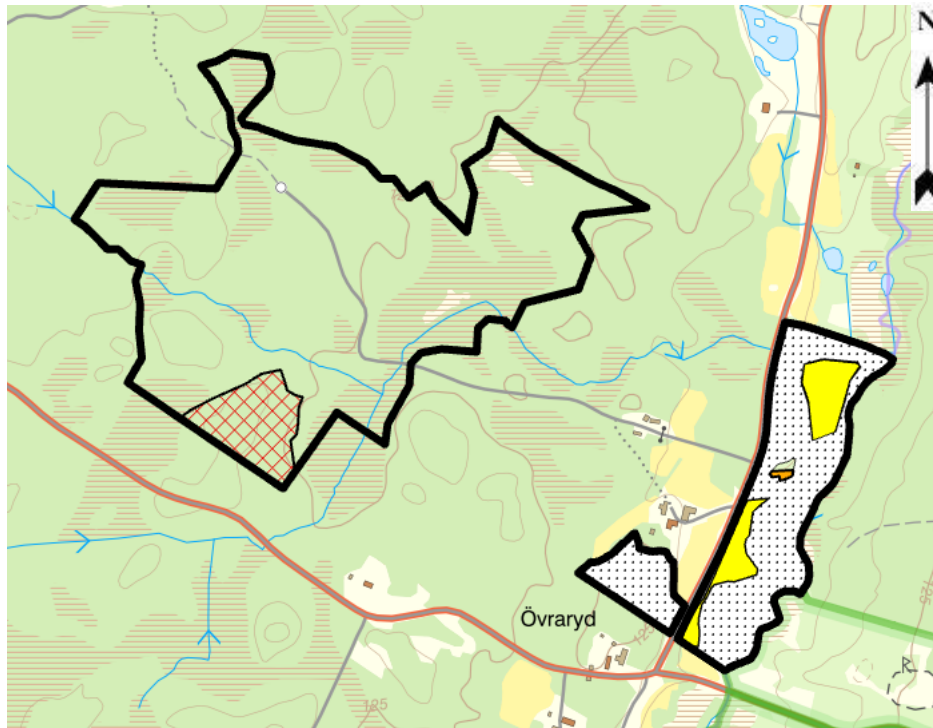
Föreskriften B14 gäller markerad led. Föreskriften B2 gäller informationsskyltar ”i”.

© Lantmäteriet Geodatasamverkan



Bilaga 3. Karta med markerade undantag från föreskrifter

Tillhör beslut den 23 maj 2024 om bildande av naturreservatet Övraryd i Östra Göinge kommun.



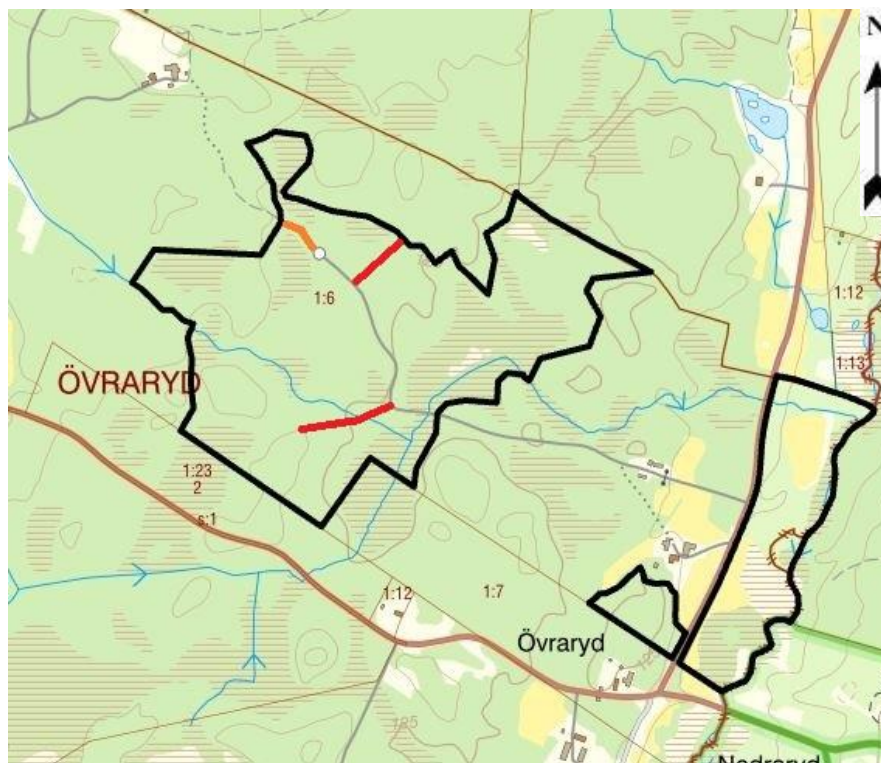
Figur 1 Föreskriften A1 gäller ej nuvarande markägares uttag av naturgrus för husbehov inom område markerat med orange. Undantaget upphör att gälla om fastigheten byter ägare efter att beslut om naturreservat vinner laga kraft.

Föreskriften A1 gäller ej plöjning av åkermark, markerad med gul färg.

© Lantmäteriet Geodatasamverkan

Föreskriften A4 gäller ej avverkning av igenväxningsvegetation i lundmiljö, betesmark eller slåttermark, markerad med prickad skraffering, efter förvaltarens godkännande, eventuellt utfallande virke tillfaller markägaren.

Föreskrifterna A4 och C6 gäller ej slutavverkning av befintlig avdelning granplantering, där markägaren äger rätten till virket, markerad med röd kryssmarkerad färg. Granplanteringen ska nedtas före 2033-12-31. När åtgärderna är slutförda upphör undantaget att gälla. Om avverkning inte sker före utsatt tid får länsstyrelsen låta avverka barrbestånden.

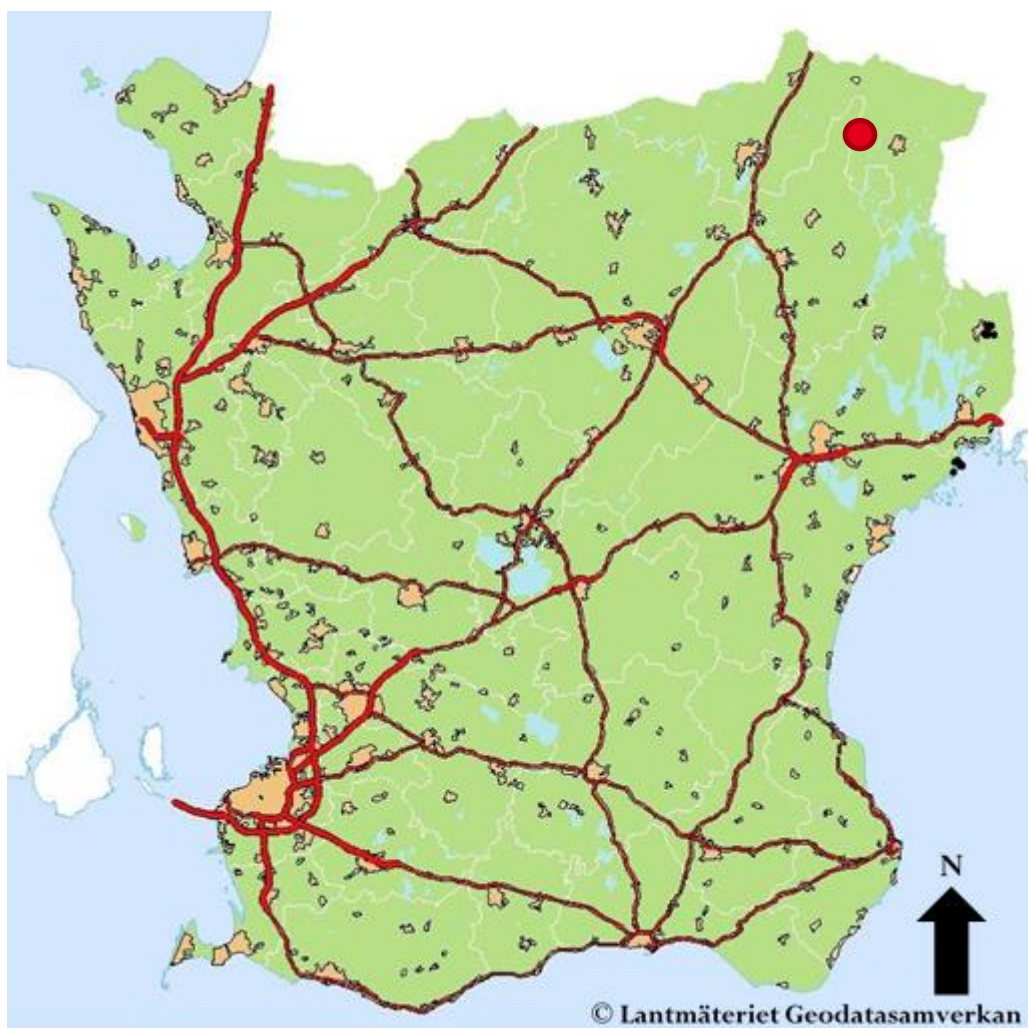


Figur 2 Föreskriften A1 gäller ej upprustning av befintlig väg till körbar standard, markerad med orange färg eller tagande av tillfällig väg, markerad med röd färg, för skötsel av skog.



Skötselplan för naturreservatet Övraryd i Östra Göinge kommun





Figur 1 Den röda cirkeln anger naturreservatets ungefärliga läge

Fastställt: 2024-05-23
Planförfattare: Johan Johnmark
Diarienummer: 1324-2024, 1256-208
Omslagsbild: Barrnaturskog
Foton: Planförfattaren om inget annat anges

Innehållsförteckning

<i>Inledning</i>	5
<i>1 Syftet med naturreservatet</i>	6
<i>2 Beskrivning av området</i>	8
2.1 Administrativa uppgifter	8
2.1.1 Information om Natura 2000	8
2.2 Allmän beskrivning och bevarandevärden	9
2.2.1 Geomorfologi, hydrologi och landskapsbild	9
2.2.2 Historisk och nuvarande markanvändning samt kulturhistoria	9
2.2.3 Biologi	14
2.2.4 Friluftsliv	14
<i>3 Översikt av mål, skötselåtgärder och planerad markanvändning</i>	14
3.1 Övergripande mål	14
3.1.1 Generella åtgärder	14
3.2 Konsekvenser av klimatförändringar	15
3.3 Populationsstärkande åtgärder	15
3.3.1 Åtgärder för stare	15
3.3.2 Åtgärder för fjärilar, humlor och bin	15
3.3.3 Slåttergubbe Natura 2000-art (kod 1762)	16
3.3.4 Åtgärder för klockgentiana (EN)	16
3.3.5 Åtgärder för knärot	16
3.3.6 Åtgärder för linnea	16
3.4 Hydrologisk restaurering	16
<i>4 Specifika mål och skötselåtgärder för skötselområdena</i>	18
4.1 Skötselområde Barrnaturskog, cirka 10,7 hektar	18
4.1.1 Beskrivning:	18
4.1.2 Bevarandemål:	19
4.1.3 Skötselåtgärder:	19
4.2 Skötselområde Barrskog som ska övergå till barrnaturskog, cirka 2,6 hektar	20
4.2.1 Beskrivning	20
4.2.2 Bevarandemål	20
4.2.3 Restaureringsåtgärder	20
4.3 Skötselområde Barrnaturskog – Restaurering varav gran, som ska övergå till barrnaturskog cirka 2,8 hektar	21
4.3.1 Beskrivning:	21
4.3.2 Bevarandemål:	21
4.3.3 Restaureringsåtgärder:	21

4.4 Skötselområde Ekbacke, cirka 1,2 hektar, varav restaureringsmark 1,2 hektar	22
4.4.1 Beskrivning:	22
4.4.2 Bevarandemål:	22
4.4.3 Restaureringsåtgärder:	22
4.4.4 Skötselåtgärder:	23
4.5 Skötselområde Slätteräng, cirka 0,9 hektar, varav restaurering cirka 0,2 hektar	23
4.5.1 Beskrivning:	23
4.5.2 Bevarandemål:	24
4.5.3 Restaureringsåtgärder:	24
4.5.4 Skötselåtgärder:	24
4.6 Skötselområde Trädklädd betesmark, cirka 4,3 hektar, varav restaureringsmark 4,3 hektar	24
4.6.1 Beskrivning:	24
4.6.2 Bevarandemål:	25
4.6.3 Restaureringsåtgärder:	25
4.6.4 Skötselåtgärder:	26
4.7 Skötselområde Grusbrink, cirka 700 kvadratmeter, varav restaureringsmark 700 kvadratmeter	26
4.7.1 Beskrivning:	26
4.7.2 Bevarandemål:	26
4.7.3 Restaureringsåtgärder:	26
4.7.4 Skötselåtgärder:	27
4.8 Skötselområde Sumpskog, cirka 9,8 hektar	27
4.8.1 Beskrivning:	27
4.8.2 Bevarandemål:	28
4.8.3 Restaureringsåtgärder:	28
4.8.4 Skötselåtgärder:	28
4.9 Skötselområde Åker, cirka 1,3 hektar	28
4.9.1 Beskrivning:	28
4.9.2 Bevarandemål:	28
4.9.3 Skötselåtgärder:	29
5 Friluftsliv	29
6 Jakt och fiske	29
7 Utmärkning av naturreservatets gräns	29
8 Tillsyn	29
9 Dokumentation och uppföljning	30
9.1 Uppföljning av bevarandemål och skötselåtgärder	30
9.2 Revidering av skötselplanen	30

9.3 Uppföljning av kostnader	30
10 Kostnadsansvar och prioriteringar	30
Markskötsel	31
Markskötsel	32
Anläggningar	32
11 Rödlistade arter enligt Artdatabanken år 2020	33
12 Källor	34
12.1 Litteratur	34
12.2 Kartor	34
Bilaga A Skötselområden	35
Bilaga B Målbild	36
Bilaga C Natura 2000-området Nedraryd	37

Inledning

Skötselplanen beskriver ett områdes värden enligt befintligt kunskapsläge och redogör även för hur och när dessa värden ska skötas. Bakom detta ligger syftena med bildandet av ett naturreservat. Syftena styr vilka föreskrifter (regler) som ska gälla. Föreskrifterna redovisas i det dokument där bildandet av naturreservatet beslutas. Men, för att uppnå syftena med ett naturreservat kan det också krävas en särskild skötsel - vilket redovisas i detta dokument.

Skötselplanen anger också vad som är viktigast att göra om förvaltaren av naturreservatet, dvs. den som är ansvarig för skötseln, behöver prioritera. Skötselplanen vänder sig dock inte bara till förvaltaren utan även till markägare och andra intressenter.

Länsstyrelsen har ett övergripande ansvar för att statligt bildade naturreservat sköts. Länsstyrelsen har också ansvar för tillsynen och uppföljning i statliga naturreservat. Förvaltningen kan överlåtas till andra, t.ex. en stiftelse eller den kommun där naturreservatet är beläget. De praktiska skötselåtgärderna utförs oftast av markägare, arrendatorer, entreprenörer eller andra som förvaltaren har skötselavtal med.

Skötselplanen börjar med en beskrivande del där bl.a. naturreservatets syften och vilka natur- och bevarandevärden som finns redovisas. Därefter följer en redogörelse för bevarandemålen och för hur naturreservatet ska skötas för att uppnå målen och syftena.

1 Syftet med naturreservatet

Syftet med naturreservatet är att:

Syftet med naturreservatet är att bevara biologisk mångfald, och att skydda, vårda, bevara och återställa värdefulla naturmiljöer. Områdets barrnaturskogar med lövinslag och sumpskogar ska bevaras och återställas. Områdets ängar ska bevaras, restaureras och vårdas. Områdets betesmarker med träd och buskar ska bevaras, restaureras och vårdas. Områdets ekbacke med dess lundmiljö ska bevaras, restaureras och vårdas. I området förekommande värdefulla naturmiljöer och livsmiljöer för skyddsvärda arter ska skyddas, återställas och nyskapas. Underlätta etablering för de arter, i synnerhet hotade arter, som är beroende av barrnaturskog, ängs- och betesmark samt lundmiljö. Hydrologin ska om möjligt restaureras i syfte att öka den kvarhållande vattenförmågan inom området. Syftet är också att inom ramen för bevarandet av biologisk mångfald och naturmiljöer utnyttja naturgivna förutsättningar och under enkla former göra delar av området tillgängligt för det rörliga friluftslivet.

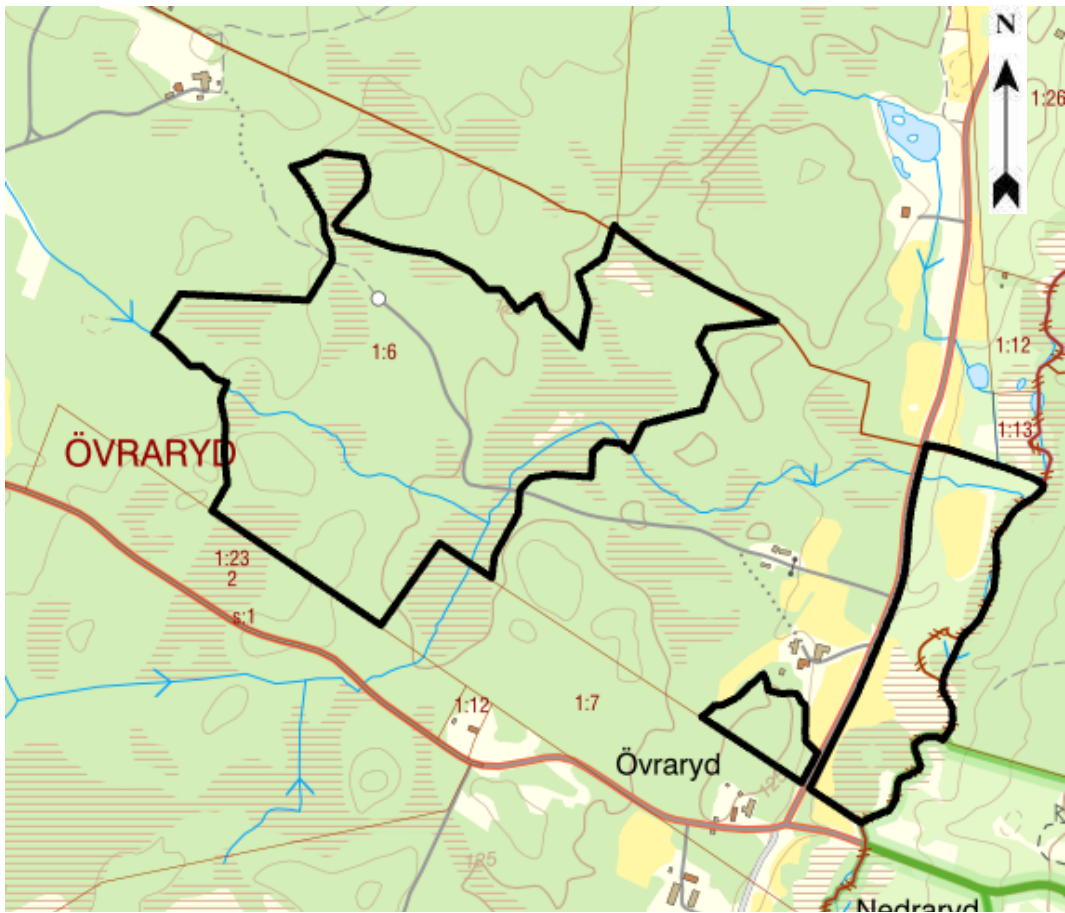
Syftet nås genom att:

- Bevara, restaurera och vårda ängsmark, med slätter och/eller efterbete,
- Bevara och vårda träd och buskar i ängsmarken,
- Fortsätta att vårda hamlade träd och nyhamla lämpliga träd,
- Bevara och vårda betesmarker med grova träd, blommande buskar och en rik fältflora,
- Bevara, restaurera och vårda en ekbacke med dess lundflora,
- Bevara och utveckla en flerskiktad barrnaturskog, främst bestående av gran, med inslag av tall, bok, ek och andra lövträd, med avseende på ålders- och artmässig variation och förekomst av död och döende ved av olika arter, stadier och grovlekar,
- Bevara och utveckla löv- och barrsumpskog med avseende på ålders- och artmässig variation och förekomst av död och döende ved av olika arter, stadier och grovlekar,
- Omföra granplanteringarna till barrnaturskog,
- Ej transportera ut någon form av ved, som inte härrör från anlagda granplanteringar, eller som uppstått vid stora granbarkborreangrepp, eller från skötsel av ängs- och betesmark samt lundmiljö,
- Efter utredning: lägga igen avvattande diken eller återskapa naturligare bäckfåror, blötlägga mark,
- Bevara, restaurera och utveckla de faunistiska, floristiska och mykologiska värdena inom området,
- Gynna i området förekommande habitatlistad¹, rödlistad² eller sällsynt art som är knutna till områdets biotoper,
- Inplantera för området lämpliga sällsynta eller rödlistade arter, som är knutna till områdets biotoper, lokal proveniens ska eftersträvas,
- Ta bort eventuellt främmande arter av träd och buskar,
- Undvika markskador,
- Hålla delar av området tillgängligt för allmänhetens friluftsliv genom att anlägga och underhålla en mindre parkeringsplats för 1–2 bilar och anlägga en enklare led.

Rådets direktiv 92/43EEG om bevarande av livsmiljöer samt vilda djur och växter (habitatdirektivet) samt rådets direktiv 2009/147/EG om bevarande av vilda fåglar (Fågeldirektivet)

² ID-nummer i Naturvårdsverkets databas Vic Natur.

³ Enligt VISS, Vatteninformationssystem Sverige



Figur 2 Naturresevatets avgränsning. Skala 1:10 000

2 Beskrivning av området

2.1 Administrativa uppgifter

Namn	Övraryd
Kommun	Östra Göinge
Natura 2000 ID¹	Delar utgör Natura 2000, Nedraryd SE0420269
DOS-ID²	1134408
Gränser	Området begränsas av mitten av svart heldragen linje på till detta beslut bifogad karta (bilaga 1)
Fastigheter	Del av Övraryd 1:6 och oregistrerad samfällid väg
Markägarekategori	Enskild och samfällt
Läge	Cirka 20 km nordöst om Broby
Kartblad	Topografiska kartan: 4E SV NO Tingsryd
Koordinater	E 451920, N 6253300 (SWEREF 99 TM)
Naturgeografisk region	Nr 12a, SÖ Smålands skog-/sjörik slätt
Vattenförekomst (HID)³	Rönnebodaån /Bivarödsån SE624587-140218
Inskrivna nyttjanderätter	Finns i akten
Gemensamhetsanläggningar	Finns i akten
Areal	cirka 33,9 hektar (varav vatten cirka 0,15 hektar)
Förvaltare	Länsstyrelsen

2.1.1 Information om Natura 2000

I samband med inträdet i Europeiska unionen har Sverige accepterat att delta i arbetet med att etablera ett nätverk av skyddade områden i Europa kallat Natura 2000. Nätverket byggs upp av områden som föreslås av regeringen och som antas av kommissionen i enlighet med två direktiv inom naturvårdsområdet, EU-rådets direktiv 92/43/EEG av den 21 maj 1992 om bevarande av livsmiljöer samt vilda djur och växter, senast ändrat genom direktiv 2006/105/EG (habitatdirektivet) och EU-rådets direktiv 2009/147/EG av den 30 november 2009 om bevarande av vilda fåglar (fågeldirektivet) inklusive direktivens uppdateringar.

Direktiven har sin grund i Bernkonventionen som var först med att rättsligt skydda arter och deras livsmiljöer i Europa. EU-direktiven bygger på nya kunskaper och inför principen att bevara naturtyper för deras egen skull och inte enbart för att de utgör hemvist för vissa arter. Habitat- och fågeldirektivet är EU:s bidrag till bevarandet av den biologiska mångfalden så som det lades fast i Konventionen om biologisk mångfald i Rio 1992.

Sverige har ett särskilt ansvar för att skydda och vårda de områden som är föreslagna att ingå eller som ingår i Natura 2000 och detta regleras i den svenska lagstiftningen i Miljöbalken med tillhörande Förordning (1998:1252) om områdesskydd enligt miljöbalken m.m. Det innebär att åtgärder som kan inverka negativt på bevarandestatus för preciserade habitat eller arter inom naturreservatet kräver samråd och i vissa fall tillstånd enligt miljöbalken med tillhörande

förordningar. Länsstyrelsen har år 2017 tagit fram en kombiplan för området i samband med bildande av naturreservatet Nedraryd.

2.2 Allmän beskrivning och bevarandevärden

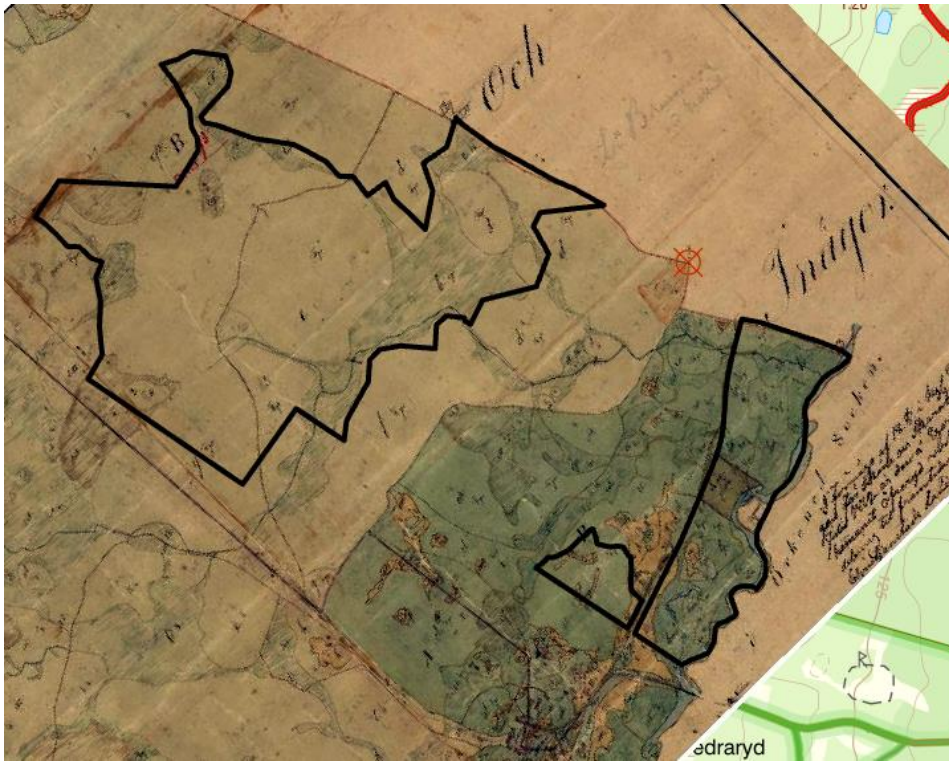
2.2.1 Geomorfologi, hydrologi och landskapsbild

Området utgörs dels av ett kulturlandskap utmed Rönnebodaån dels ett barrkogsområde väster om Övraryd. Områdena är omgivna av främst barrplanteringar av olika ålder, myrmarker och öppna fortfarande brukade områden. Berggrunden utgörs av granit. Berggrunden under ekbacken utgörs av diabas. Jordarten utgörs främst av morän med torv i svackor och längs med Rönnebodaån. I nära anslutning till ån ligger en naturgrusås som har sin uppkomst cirka 3 kilometer norrut i Biskopsgården och sedan går att följa vid Glimåkra och Knislinge ner till Kristianstadsslätten. Geovetenskapligt är det intressant att Rönnebodaån fortfarande längs närmare en mil går i samma sträckning som isälven en gång hade.

2.2.2 Historisk och nuvarande markanvändning samt kulturhistoria

Människor har nyttjat området längs med Rönnebodaån sedan stenåldern. Troligen öppnades markerna kring ån under bronsåldern och har varit brukade mer eller mindre sedan dess. Stenrösen uppe på ekbacken skulle möjligen kunna vara äldre gravar. I ekbacken finns en äldre stensatt jordkällare.

Enskiftet i Övraryd år 1817 anger att utmarken verkar vara avskogad och att kor och får går och betar här. Områdena vid Rönnebodaån utgörs av ängsmark och vid den gamla sågen vid Rönnebodaån finns ett större område för sågplan avsatt, vilket uppenbart har varit en stor lokal industri. En mindre kombinerad sågmölla låg vid den mindre bäcken som mynnar i Rönnebodaån. Här sägs även att en ålkista tidigare fanns.



Figur 3 Karta över enskiftet år 1817. Mörkgrön färg utgörs av ängsmark. Gul av åkermark. Ljusgrön av utmark.



Figur 4 Detaljbild av enskifteskartan år 1817. Notera den tidigare åmeandringen



Figur 5 Ruin efter sågen i Rönnebodaån



Figur 6 Stenlagd bro vid sågmöllan i bäcken som mynnar i Rönnebodaån



Figur 7 Generalstabskartan från år 1893

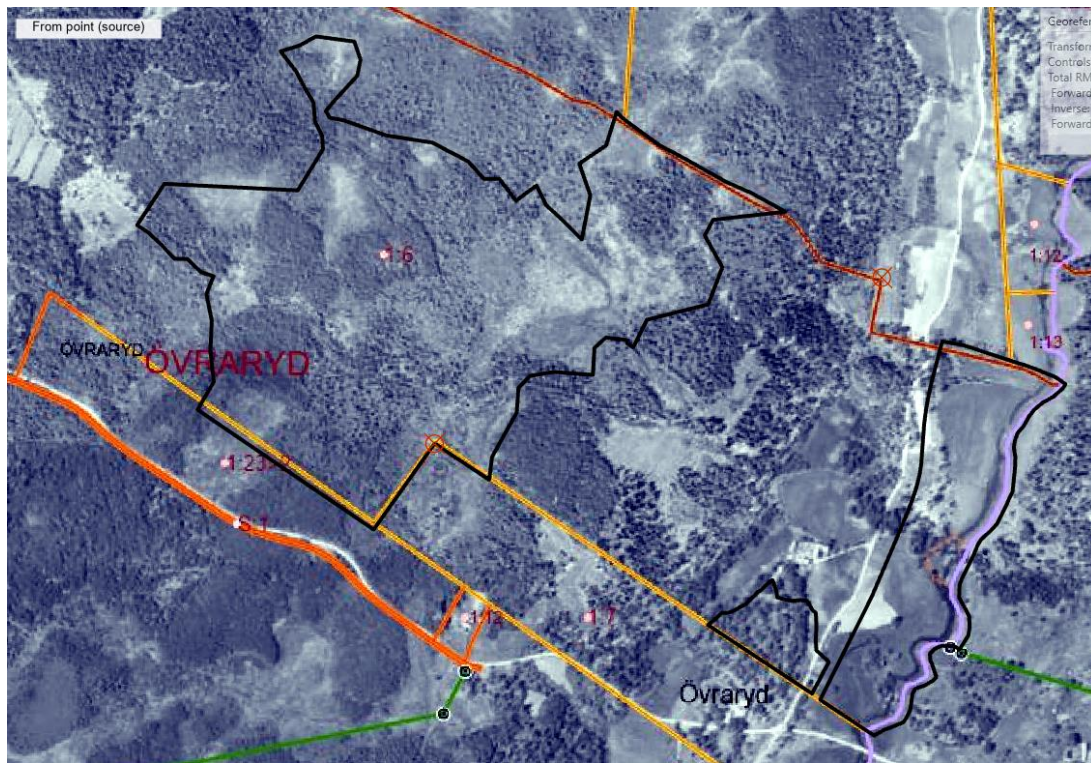
På Generalstabskartan från år 1893 är skogsmarken trädklädd med barrskog med löv i fuktstråken. Marken vid ån är öppen. På den ekonomiska kartan från 1926–34, framtagna åren efter Loshultbranden år 1921 är skogsområdet markerat som barrskog och markerna vid ån utgörs av ängsmark med inslag av åker. På flygbilden från år 1947 syns Loshultsbrandens dragning genom landskapet och den självföryngrade skogen är på väg att återuppväxa. Området vid ån är mer öppet än vad det är i dagsläget.



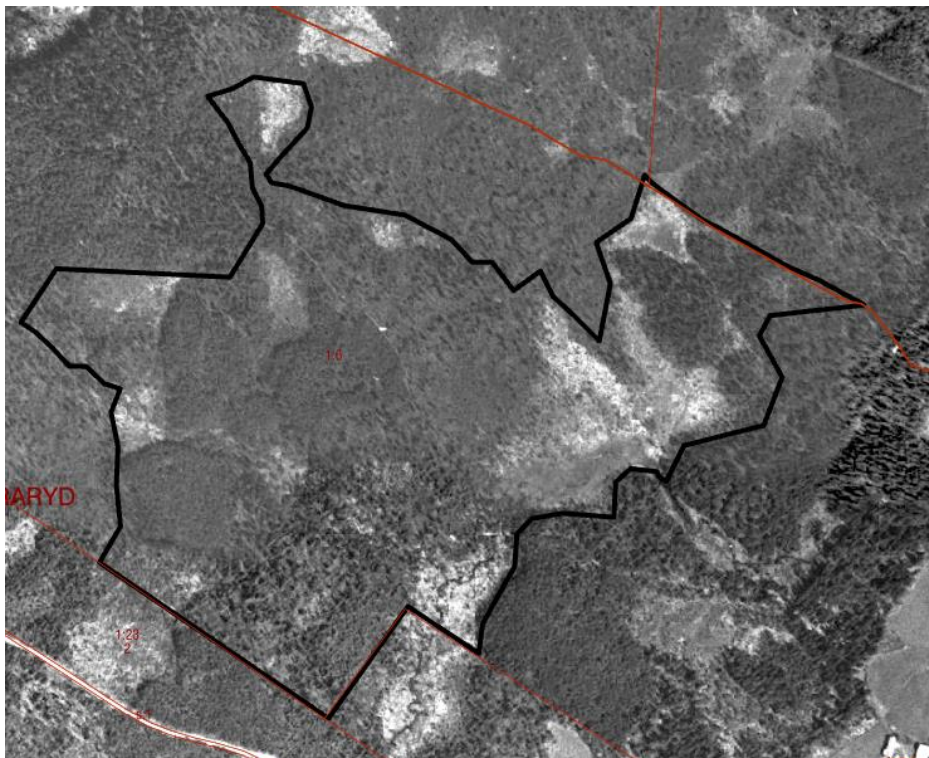
Figur 8 Stubbe från branden 1921



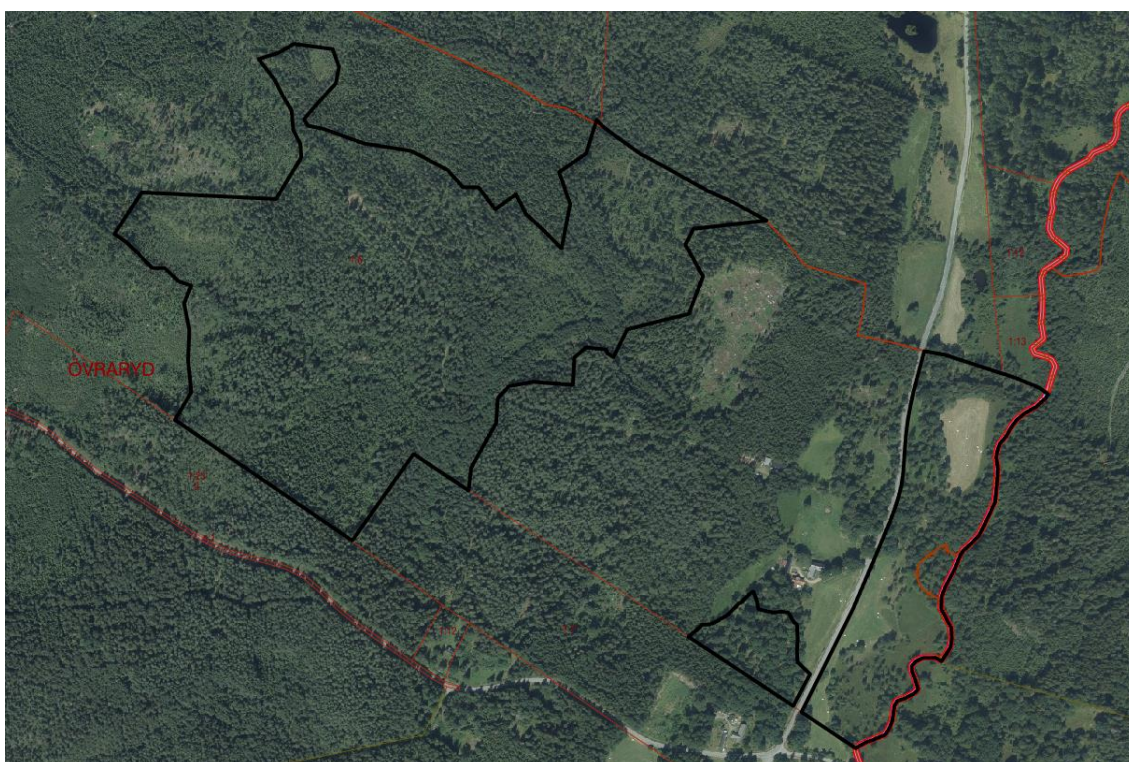
Figur 9 Stensatt jordkällare i ekbacken



Figur 10 Flyfoto från år 1947. 26 år efter branden.



Figur 11 Flygfoto över skogen i väster från år 1960. Notera att skogsområdet i sydväst verkar ha klarat sig från branden. Denna skog klassades senare av Skogsvårdsstyrelsen som §5:3 skog vilken skulle tas ned och så skedde också på 1990-talet.



Figur 12 Ortofoto från år 2020.

2.2.3 Biologi

Odlingslandskapet närmast ån består av starrängar på torvmark som översvämmas på våren. Här växer bl.a. 1000-tals småvänderot (VU), 100-tals granspiror (NT) och 100-tals smörbollar och ängsvädd. Tidigare har här även funnits klockgentiana (EN) och backsippa. På torrare partier växer stagg, darrgräs, ljung, jungfrulin, slåttergubbe (VU), sommarfibbla (NT), slåtterfibbla (NT insädd) och svinrot (NT). Delar av området är stadd i igenväxning, främst med yngre gran. I området förekommer äldre vidkronig ek med inslag av yngre björk. En äldre igenvuxen grustäkt med brytfront mot söder skulle kunna vara möjlig att restaurera för vildbin. I området har bl.a. vädssandbi påträffats. I området flyger bl.a. mindre bastadsvärmare (NT), bredbrämrad bastadsvärmare (NT), ängsmetallvinge (NT) och violettkantad guldvinge (NT). Fågellivet utgörs bland annat av stare (VU), grönfink (EN) och gröngöling och buskskvätta (NT). Barrnatureskogen är uppkommen spontant efter Loshultsbrandens härjningar år 1921. I området brann all matjord upp medförande att skogen som växte du upp blev mycket senvuxen. I delområdet norr om skogsbilvägen skedde ingen återplantering. Skogen har ett utseende som återfinns först uppe i fjällen, med smala höga granar behängda med hänglavar och med ett stort inslag av senvuxen tall, björk och asp. Åldersfördelningen är mycket spridd. Arealen är cirka 10,7 hektar. Viss mängd död ved förekommer och är ökande. I hela området förekommer mycket rikligt med främst blåbärsris och partivis lingonris. Tjäder och entita (NT) samt spillkråka (NT) förekommer i området, senast år 2023 sågs en familjegrupp med tjäder. Viss plockhuggning av gran har förekommit men ej i en sådan omfattning att det påverkat naturvärdena negativt. En fortfarande intakt granstubbe på cirka 12 cm som avverkades för cirka 20 år sedan räknades år 2023 till cirka 70 år.

2.2.4 Friluftsliv

I dagsläget sker främst strövande av närboende i området. Området har höga friluftslivskvaliteter baserat på områdets orördhet och tystnad.

3 Översikt av mål, skötselåtgärder och planerad markanvändning

3.1 Övergripande mål

Bevarandemålen är långsiktiga och det som gäller när området har gynnsam bevarandestatus. Det är viktigt att påpeka att de måste revideras allt eftersom ny kunskap kommer fram.

Ett övergripande bevarandemål för typiska arter i området är:

- Artrikedomen och arttätheten i områdets befintliga habitat ska bevaras och utvecklas.
- Förekomsten av rödlistade växt-, svamp- och djurarter, som är knutna till området, ska bevaras och utvecklas, så att de kan föryngra sig i långsiktigt livskraftiga populationer.

3.1.1 Generella åtgärder

- Återför områden med gran till grannatureskog.

- Återskapa om möjligt en mer naturlig hydrologi.
- Skapa mer död och döende ved.
- Hävda delar av landskapet genom slåtter och bete samt hamling av träd.
- Vidta åtgärder för att stärka hotade arter.

3.2 Konsekvenser av klimatförändringar

Den prognostiserade ökade nederbördsmängden (15%) framförallt vintertid, kan komma att gynna utvecklingen lövsumpskogarna i området. De befärade torrare somrarna kan dock motverka denna utveckling. Granen stressas kraftigt i ett varmare och torrare klimat vilket kan resultera i barkborreangrepp, med omfattande tr addedöd som följd. Ängs- och betesmarkerna kan utsättas för omfattande torkstress och foderbrist för djur. Ett varmare klimat kommer att gynna spridning av invasiva arter till naturreservatet som slår ut den inhemska floran och faunan, tex spansk skogssnigel och askskottsjukan.

Förslag till skötselåtgärder för att motverka eventuella problem orsakade av klimatförändringar:

- Igenväxning: röjning, slåtter, bränning, förlängd betessäsong, fler betesdjur, efterbete.
- Problem för betesdjur: säkrad dricksvattenförsörjning, solskydd, betesplanering/fällindelning, hårdiga raser, kompletterande skötsel (röjning, slåtter, bränning).
- Trädsjukdomar: gynnande och nyplantering av efterträdare, fler trädslag (inhemska och resistent sorter), handlingsplan för eventuell smitta, veteranisering (skapa gammalträds kvaliteter genom specifik skötsel av yngre träd).
- Främmande arter: gynnande av inhemska arter, bekämpning av oönskade arter.

3.3 Populationsstärkande åtgärder

3.3.1 Åtgärder för stare

Staren har minskat i stor omfattning i Skåne och klassas i dagsläget av Artdatabanken som sårbar (VU). År 1990 fanns cirka 20-25 starar i Övraryd. År 2023 hade antalet minskat till 3 till 4 stycken. Staren födosöker på av nötkreatur eller av häst betade områden och är beroende av bohål för sin häckning. Test har gjorts med uppsättning av holkar med mycket gott häckningsresultat redan påföljande häckningssäsong. Totalt bör minst 5 holkar sättas upp.

3.3.2 Åtgärder för fjärilar, humlor och bin

Fjärilar, humlor och bin finns inom de hävdade markerna. För att gynna dessa och fröspridning av växter får cirka 1000 kvm per år betesfredas med betessläpp den 1 september. Stängselstolpar får vara av enklare sort, även metall. Det är förvaltaren som får avgöra var när och hur betesfredning ska ske.

3.3.3 Slåttergubbe Natura 2000-art (kod 1762)

Slåttergubbe, *Arnica montana*, är en bilaga V art i EU:s art- och habitatdirektiv som kräver särskilda förvaltningsåtgärder för att minska risk för insamling samt klassad som VU av Artdatabanken. Arten får ej plockas inom naturreservatet. Tyvärr är blommorna välsmakande, åtminstone för häst, varför nämnda betesfredning ska åtminstone vart 5:e år omfattas av områden där slåttergubben växer. Det är aktuellt att plantera ut slåttergubbar för att stödja den befintliga populationen, utplantering bör ske med frön från så lokal proveniens som möjligt.

3.3.4 Åtgärder för klockgentiana (EN)

Klockgentiana finns fortfarande kvar i det angränsande naturreservatet Nedraryd. Frön bör tas härifrån och insås alternativt dras upp till planta och planteras ut på fuktängen inom skötselområde slåtteräng. Klockgentiana omfattas av ett åtgärdsprogram.

3.3.5 Åtgärder för knärot

Knärot har tidigare observerats cirka 1 km från naturreservatet. Särskilt naturbarrskogen norr om vägen utgör en mycket lämplig livsmiljö för knärot. Knäroten omfattas av 8 § artskyddsförordningen och är fridlyst.

3.3.6 Åtgärder för linnea

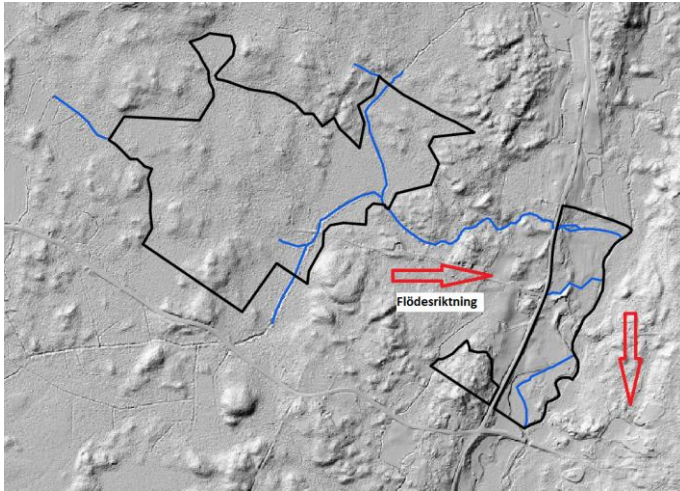
Linnean har tidigare funnits strax väster om naturreservatet. Närmaste kända skyddade lokal där linnean ökar är i kulturresevatet Örnans.

3.4 Hydrologisk restaurering

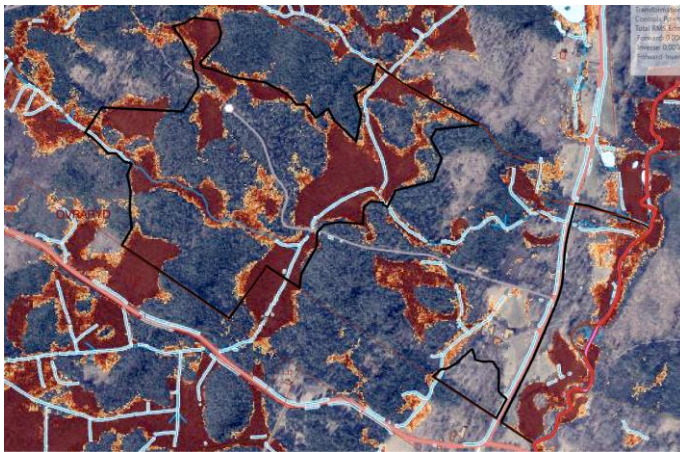
Dikningsföretag finns för Rönnebodaån. Utredning bör ske i vilken mån det är möjligt att återvåta dikade delar inom naturreservatet, utan att det påverkar mark som ligger utanför naturreservatet.

I väster kommer ett dike in i området, där diket breddar ut i terrängen för att därefter åter uppsamlas i ett dike som rinner vidare norrut. Ifrån söder ansluter dike från grannfastigheten till samma torvområde medförande att det borde vara svårare att göra något i denna del. I norr ankommer dike i riktning söderut där ett stort torvområde ligger inom naturreservatet. I denna del vore det nog enklast att kunna finna lämpliga åtgärder.

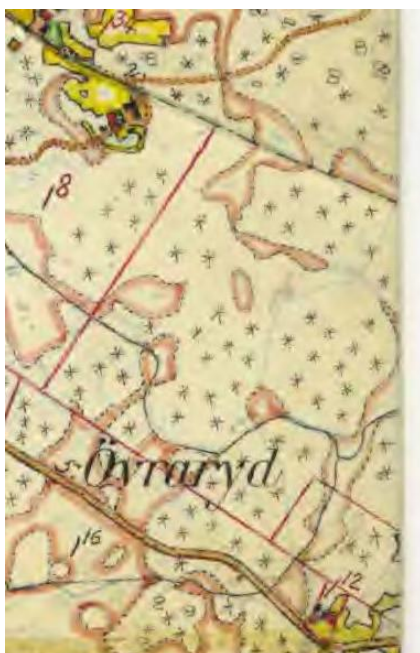
Förvaltaren får enligt föreskrift B9 efter hydrologisk utredning vidta återvåtning och eller återmeandring av vattendrag eller biotopförbättrande åtgärder, enligt bilaga 2 till beslutet. Undantag från föreskrifter finns gällande restaurering av hydrologin, inklusive åtgärder i närliggande terrester miljö, som återvåtning och eller återmeandring av vattendrag eller biotopförbättrande åtgärder.



Figur 13 Karta med känt markerade diken



Figur 14 Skogsstyrelsens karta som visar torvförekomst



Figur 15 Detaljbild från häradsekonomska kartan från år 1947 hur bäcken tidigare har gått

4 Specifika mål och skötselåtgärder för skötselområdena

Naturresevatet har delats in i 9 olika skötselområden.

1. Barrnurskog, cirka 10,7 hektar
2. Barrskog som ska övergå till barrnurskog, cirka 2,6 hektar
3. Barrnurskog – Restaurering varav gran, som ska övergå till barrnurskog cirka 2,8 hektar
4. Ekbacke, cirka 1,2 hektar, varav restaureringsmark 1,2 hektar
5. Slätteräng, cirka 0,9 hektar, varav restaurering cirka 0,2 hektar
6. Trädklädd betesmark, cirka 4,3 hektar, varav restaureringsmark 4,3 hektar
7. Grusbrink, cirka 700 kvadratmeter, varav restaureringsmark 700 kvadratmeter
8. Sumpskog, cirka 9,8 hektar
9. Åker, cirka 1,3 hektar

4.1 Skötselområde Barrnurskog, cirka 10,7 hektar

4.1.1 Beskrivning:

Ett av Skåne läns bästa exempel på barrnurskog. Skogen uppkom efter den i området fullständigt förödande Loshultsbranden år 1921, då all skog och jord ner till mineraljorden brann upp i området. Det finns fortfarande djupa brandhål och brända stubbar i området. Efter branden lämnades området norr om markvägen genom granskogen i princip till fri utveckling, medförande att mängden uppkommande tall, asp, vårt- och glasbjörk är hög i granskogen. Tillväxten var mycket låg och skogen blev gles. Endast uttag av enstaka granar har skett. Skogen domineras idag av gran som är flerskiktad, med ett högt inslag av tall, vårt- och glasbjörk, asp samt klibbal. Stora delar av fältskiktet är täckt av blåbärs- och lingonris. I området söder om vägen planterades tall och begränsade skogsbruksåtgärder har därefter vidtagits. Området domineras av äldre tall med inslag av gran och vårtbjörk. Gran förekommer med flera skikt. Tillväxttakten har varit begränsad om än något högre än i området norr om vägen. Fältskiktet söder om vägen utgörs främst av lingonris med inslag av blåbärsris. I området förekommer bl.a. tjäder, svartmes, entita, större hackspett och spillkråka.



Figur 16 Barrnurskog av norrländskt utseende



Figur 17 75 årig granstubbe som mätte 12 centimeter



Figur 18 Barnnaturskog med god åldersspridning



Figur 19 Barnnaturskog med hög andel löv

På längre sikt kommer granen, pga pågående klimatförändringar, bli alltmer utsatt för granbarkborrar. Därav kommer det periodvis finnas ett behov, för att skydda omgivande skogar, att ha feromonfällor för granbarkborrar inom naturreservatet och vidta andra åtgärder för att minska förekomsten av granbarkborre, som fällning och barkning av angripna träd, rotkapning och/eller barkning av vindfällan. Skötselområdet kommer kräva tillsyn flera gånger per år och återkommande åtgärder. Om omfattande stormskador skulle uppstå ska det betecknas som naturkatastrof och då ska området avrådas för besök tills det bedöms vara säkert att beträda igen, vilket kommer ta många år. Under den första tidsperioden ska extra många feromonfällor sättas upp kring området. Bakgrunden till ställningstagandet är att om så omfattande stormfällning sker, drabbas stora delar av omlandet också av stormfällning. Skogsarbetare behöver därför prioritera markägare som har virke som behöver tas om hand. När väl skogsarbetare skulle kunna prioritera detta område bedöms toppen på granbarkborreangreppet vara avklingande och skadan på alla de organismer som äter granbarkborrar skulle bli större än nyttan av åtgärd.

4.1.2 Bevarandemål:

- Olikåldrig barnnaturskog bestående av gran, tall, vårt- och glasbjörk samt klibbal med ett graninslag på maximalt 70%.
- Ljusinsläppet ska vara av en sådan omfattning att bärris täcker merparten av fältskiktet.
- Mängden död ved bör på sikt vara minst 30 kbm/ha.
- Häckande tjäder bör förekomma i området.
- Invasiva och /eller främmande arter ska inte förekomma inom skötselområdet.

Bevarandemålet bedöms vara uppnått, med undantag av begränsad mängd död ved, söder om vägen.

4.1.3 Skötselåtgärder:

- Vid behov uppsättning och underhåll av feromonfällor för granbarkborre.
- Vid barkborreangrepp, fällning och barkning av angripna träd, rotkapning och/eller barkning av vindfällan. Torrgranar ska inte fällas.
- Återkommande reducering av tall i området söder om vägen i syfte att uppnå bevarandemålet genom att fälla, ringbarka, skapa högstubbe, med riktvärde 5 träd/ha och år. Grova träd (över 40 cm i diameter i brösthöjd) får ej fällas/ringbarkas.

- Rövning, ringbarkning eller fällning av gran över tid så att bevarandemålet uppnås. Det får ej förekomma mer än 3 skogskubikmeter färsk gran per hektar. Avverkade träd ska ligga kvar i naturreservatet som död ved.

4.2 Skötselområde Barrskog som ska övergå till barrnatturskog, cirka 2,6 hektar

4.2.1 Beskrivning

Området består av skog som uppkom efter Loshultsbranden år 1921, men där skogen har påverkats av skogsbruk i en större utsträckning med ett antal mindre luckor som återplanterats med gran. Skogen är flerskiktad och domineras av gran, med ett sparsamt inslag av tall. Lövträd förekommer endast i begränsad omfattning. I delar av området förekommer blåbär- och lingonris.



Figur 20 Barrskog som ska övergå till barrnatturskog

4.2.2 Bevarandemål

- Samma som för naturskogsliknande barrnatturskog.

Bevarandemålet är med vidtagna åtgärder troligen nått inom 50 år.

4.2.3 Restaureringsåtgärder

- Brunnsrövning i det yngre trädsiktet kring andra träd än gran som står i området.
- Rövning i uppkommande granuppslag och då prioritera andra träd, före gran, likväl som grandominansen i området ska bestå och återväxt av ett flerskiktat granbestånd säkras. Rövning, ringbarkning eller fällning av gran över tid så att bevarandemålet uppnås. Det får ej förekomma mer än 3 skogskubikmeter färsk gran per hektar. Avverkade träd ska ligga kvar i naturreservatet som död ved.
- Borttagande av invasiva och eller främmande arter.

När restaureringen är genomförd övergår området till skötselområde Naturskogsliknande barrnatturskog.

4.3 Skötselområde Barrnatureskog – Restaurering varav gran, som ska övergå till barrnatureskog cirka 2,8 hektar

4.3.1 Beskrivning:

Fem områden som är planterade efter tidigare skogsavverkning. Dessa områden har främst tagits med i naturreservatet av arronderingskäl, men kan efter restaurering på sikt tillföra området naturvärden. Granen är cirka 40 år och eftersatt i röjningen. Markägaren har rätt att avverka granplantering enligt bilaga 3 före 2033-12-31, därefter får länsstyrelsen rätt att avverka granplanteringen. Den större granplanteringen i sydöst verkar ha klarat sig från branden år 1921. Skogsvårdsstyrelsen klassade senare denna skog som en §5:3 skog, vilken skulle nedtas och återplanteras, vilket skedde på 1990 talet. Enligt markägaren visade den tidigare skogen karaktär efter betespåverkan. Träden stod glest och där fanns flera kjolgranar och grova lövträd. En stenmur kan tyda på att området för länge sedan svedjades och odlades.



Figur 21 Yngre granskog som ska omföras till naturskogsliknande barrskog.

4.3.2 Bevarandemål:

Samma som för naturskogsliknande barrnatureskog, men med undantag att mängden björk får och rönn ska vara hög under restaureringsfasen. Invasiva och eller främmande arter ska inte förekomma inom skötselområdet.

Bevarandemålet bedöms kunna vara uppnått om cirka 150 år.

4.3.3 Restaureringsåtgärder:

- Befintliga granproduktionsskogsmarker ska slutavverkas senast 2033-12-31. Markägaren ansvarar för att avverka granen, för vidare info se bilaga 3 till beslutet. All avverkad gran får saluföras. Om lövträd förekommer inom granplanteringarna ska dessa värnas och i möjligaste mån sparas. Skogsmaskiner får ej skada kulturlämningar, ex röjningsrösen eller stenmur. Markskador i övrigt ska begränsas så långt möjligt.
- Stödplantering bör ske av främst tall. Inhägnad behöver troligen ske pga viltbete. Lokalt frö och plantmaterial ska användas.
- Kontinuerlig röjning i det uppväxande trädbeståndet.

- När restaureringen är genomförd övergår området till skötselområde Naturskogsliknande barnaturskog.

4.4 Skötselområde Ekbacke, cirka 1,2 hektar, varav restaureringsmark 1,2 hektar

4.4.1 Beskrivning:

Område som har en mycket tydlig betesmarkshistorik. Möjligen ligger det forngravar uppe på höjden. Området bedömdes år 2004 av Jordbruksverket som skog och var ej aktuellt som ängs- eller betesmarksobjekt, därefter har gallringar skett och betesdjur släpps in i området. Trädskiktet är fortfarande slutet och utgörs främst av ek, där vissa träd är vidkroniga, med inslag av lind, rönn, oxel, gran och en. Fältskiktet är tämligen löst sammansatt med vegetationslösa partier i skuggigare delar. Fältskiktet består av ängsgröe, skogskovall, gökärt, liljekonvalj och stor blålocka. På en ekstam växer svavelticka. Fågellivet utgörs bl.a. gröngöling, större hackspett, nötväcka och trädkrypare.



Figur 22 Ljuskrävande äldre en på ekbacken



Figur 23 Ekbacken

4.4.2 Bevarandemål:

Årligt betat område bestående av gamla grova ekar, med inslag av bl.a. lind, oxel, rönn, en och hassel samt efterträdare till dessa. Täckningsgraden bör ligga kring 40–60%. Mängden död ved, stående eller liggande, är kring 20m²/ha. Fältskiktet ska vara rikt och sammanhängande med inslag av arter som skogskovall, gökärt, liljekonvalj och stor blålocka. Gröngöling bör häcka årligen i området.

4.4.3 Restaureringsåtgärder:

- Fortsatt frihuggning av vidkroniga träd, i synnerhet av ek och en. Friställningen ska ske med försiktighet och successiv utglesning, då särskilt ekar annars kan bli mycket stressade och till och med kan dö. Stubbar av ek bör lämnas på yxhuggshöjdshöjd (ca 50 cm) för att tillgodose vedlevande arter.

- Succesiv gallring och veteranisering under en 10 årsperiod, så att krontäckningen ligger kring 40–60% i syfte att gynna ett rikt fältskikt. Virke som ej behövs för uppfyllande av död ved mål tillfaller markägaren.
- Tillse på sikt att nya ekar kan komma upp i området. Dessa behöver sannolikt inhägnas mot bete. Eketableringen bör ske när luckor efter nedtagna träd eller stormfällda träd uppstår, sannolikt behöver ytterligare något eller några träd då tas ner för att ljusluckan ska bli tillräckligt stor.

4.4.4. Skötselåtgärder:

- Bete ska helst ske med nöt och/eller hästar. Vid behov kan getter nyttjas. Sent bete (15 augusti 31 mars) kan få ske med får. Djur som används för hävd av området och som avmaskats bör ha en karenstid på 14 dagar innan betespåsläpp.
- Vårbränning får ske.
- Kontinuerlig röjning kring vidkroniga träd.
- Vid behov får avverkning och bortforsling av träd och buskar ske under månaderna september- mars så att bevarandemålet kan innehållas. Mindre mängder material får eldas upp på områden som har trivial flora. Länsstyrelsen ansvarar för stämpling av träd som ej är att klassa som igenväxningsvegetation.

4.5 Skötselområde Slätteräng, cirka 0,9 hektar, varav restaurering cirka 0,2 hektar

4.5.1 Beskrivning:

Två områden som hävdats under mycket lång tid. Det södra området utgörs av ett Natura 2000-område, som fram till år 1989 var stadd i igenväxning men som genom markägarens försorg åter öppnades upp vilket medförde att naturvärdena bevarades. Naturtypen är fuktängar med blåtåtel eller starr (6410). Här växer bl.a. 1000-tals småvänderot (VU), 100-tals granspiror (NT) och 100-tals smörboll, jungfru Marie nycklar, gökblomster, ängsvädd och tuvull bland starren. Tidigare har här även funnits klockgentiana (EN). I delar av området är björk på väg upp. I området förekommer enkelbeckasin och skogssnäppa, vilka kommer försvinna om igenväxningen fortskrider.

Det norra området som betats under lång tid, har goda möjligheter att efter en restaurering åter bli ett översilningskärr med en flora som bl.a. består av småvänderot, granspira och smörboll. I dagsläget består floran främst av vecketåg. Spår av äldre fördämningar efter en ängavattning finns i området.



Figur 24 Björkar som behöver tas ner



Figur 25 Parti med ängsvädd

4.5.2 Bevarandemål:

- Trädfri slätteräng bevuxen med bl.a. småvänderot, granspira, ängsvädd och smörboll.

4.5.3 Restaureringsåtgärder:

- Insädd/plantering av klockgentiana. Helst med material från intilliggande naturreservatet Nedraryd om klockgentianan finns kvar där.
- Successiv nedtagning, under en 10 års period, av träd som står i ängsmarken.

4.5.4 Skötselåtgärder:

- Hävd av området genom årlig slätter efter den 15 juli med skärande redskap där avslaget material samlas ihop och transporteras bort från slätterängen.

4.6 Skötselområde Trädklädd betesmark, cirka 4,3 hektar, varav restaureringsmark 4,3 hektar

4.6.1 Beskrivning:

Sammanhängande trädklädd betesmark utefter Rönnebodaån. Området har betats under lång tid med nötkreatur och får. Området skulle vara lämpligt för enbart vinterbete (oktober-mars), vilket skulle resultera i en fantastisk blomning sommartid. Djuren tillskottsutfodras då inte, utan djuren går på betet tills djurägaren finner det lämpligt att ta hem dem.

Trädskiktet som består av solitär ek, björk, asp, rönn, salix, apel, tall, hassel och en håller på att sluta sig alltmer, med mycket gran och björk på väg upp. Grässvålen är tät med inslag av jungfrulin, stagg, darrgräs, svinrot, ängsvädd, hirsstarr, älgört, ljung. Inplantering av inhemska arter vilka är knutna till biotoperna i reservatet får ske, lokalt material ska eftersträvas. I området förekommer bl.a. gröngöling, nötväcka, vanlig groda, vanlig padda, snok, huggorm och kopparödla.

Ån är rätad och blockrensad och ingår i ett dikningsföretag. En tidigare meanderbåge av ån, som fortfarande till viss del är blöt går in i den södra delen av området. I närheten av vägen finns ett område med utfyllnadsmassor från vägdragningen. I dessa har slukhål uppkommit som riskerar att allvarligt skada betesdjur.



Figur 26 Trädklädd betesmark i den norra delen av området



Figur 27 Trädklädd betesmark i den mellersta delen av området



Figur 28 Trädklädd betesmark i den södra delen av området

4.6.2 Bevarandemål:

Årligen betat område med tät grässvål och förekomst av träd som ek, björk, apel, rönn, salix och hassel. Täckningsgraden av träd bör ligga kring 10–20%. Gran ska ej förekomma i området. Täckningsgraden av buskar bör ligga kring 5%. Området ska hävdas så att förnaansamlingen kan anses vara ringa. Vegetationen ska generellt sett domineras av hävdgynnade arter däribland jungfrulin, stagg, darrgräs, svinrot, ängsvädd och hirsstarr. De hävdgynnade arterna ska ges möjlighet att blomma och sprida frön. Stare bör årligen häcka i området.

Bevarandemålet är ej uppnått, då igenväxningen är alltför påtaglig. Vidtas skötselåtgärderna bedöms bevarandemålet vara uppnått om cirka 10 år.

4.6.3 Restaureringsåtgärder:

- Fortsatt röjning av uppväxande sly.
- Successiv avverkning av träd, främst björk, under en 10 års period. Avverkat material tillfaller markägaren som ved. Avverkning och uttransport ska ske under månaderna september-mars. Granar och ris får eldas på mindre känslig plats inom naturreservatet, som på åkermarken eller körytan framför den gamla tåkten. Kvarvarande kolrester får utspridas på åkermark eller inom den trädklädda betesmarken.
- Bränning får ske för att reducera förnaansamlingen.
- Uppsättning av minst fem starholkar.
- Igenfyllnad av slukhål i fyllnadsmassor uppe vid vägen.

4.6.4 Skötselåtgärder:

- Vid behov får avverkning och bortforsling av träd och buskar ske. Avverkning och uttransport ska ske under månaderna september-mars.
- Bete ska helst ske med nöt och/eller hästar. Vid behov kan getter nyttjas. Sent bete (15 augusti 31 mars) med kan ske med får. Djur som används för hävd av området och som avmaskats bör ha en karenstid på 14 dagar innan betespåsläpp.
- Betesfredning i syfte att gynna blomning, fjärilar, humlor och bin bör ske årligen (om inte enbart vinterbete tillämpas) och ambulerande med provisoriska elstaket. Det betesfredade området bör vara minst 500 kvadratmeter stort och förläggas på torrare mark med rik flora.
- Tillse att uppsatta holkar uppfyller sitt syfte.

4.7 Skötselområde Grusbrink, cirka 700 kvadratmeter, varav restaureringsmark 700 kvadratmeter

4.7.1 Beskrivning:

I den trädklädda betesmarken finns resterna av en tidigare grustäkt. En körväg leder ner till området. Kvarvarande slanter vetter mot söder och är mycket lämpliga för sandlevande insekter. I området har vädssandbi påträffats. I dagsläget växer området igen med bland annat tall och björk. Löv och förna täcker marken.



Figur 29 Västra delen av grusbrinken



Figur 30 Östra delen av grusbrinken

4.7.2 Bevarandemål:

Solbelyst vegetationsfritt sandigt/grusigt område lämpat för sandlevande insekter. Området ska årligen kunna nyttjas av sandlevande insekter för bo byggnation. Norr om slänten lämnas ett bryn med blommande träd och buskar som fungerar som vindskydd och födokälla.

4.7.3 Restaureringsåtgärder:

- Avverkning och rotdragning av alla träd och buskar som står i eller bakom slänten, med undantag av blommande träd och buskar som står norr om slänten. Eventuellt rotnetto tillfaller markägaren. Alternativt om markägaren före avverkning vill ta träd för ved. Allt avverkat material borttransporteras från området alternativt eldas på körytan framför den gamla tälten.

- Hopsamling och bränning av kvarlämnade avverkningsrester.
- Borträfsning och bränning eller borttransport av förnaansamlingar.
- Flytt av maskindelar ut ur naturreservatet med efterföljande avstädning.

4.7.4 Skötselåtgärder:

- Återkommande markomrörning i syfte att skapa bar sand och grus samt reducera förnaansamling.
- Borttagande av inväxande träd och buskar samt ta bort icke blommande träd och buskar som växer upp norr om slänten. Det avverkade materialet får bortköras från naturreservatet alternativt eldas på körytan framför den gamla tåkten.

4.8 Skötselområde Sumpskog, cirka 9,8 hektar

4.8.1 Beskrivning:

Tre delområden av lite olika karaktär, men som gemensamt delar fluktuerande vattennivåer och är alla mer eller mindre bevuxna med träd av olika höjd. Med öppna partier emellan pga vattenståndet.

Det största sammanhängande området domineras av klibbal och glasbjörk med inslag av tall och gran samt salix. Vid en återvätning kommer den norra delen av detta område troligen att påverkas mycket med i sumpskogen träddöd som följd, medförande att öppen tuvulls- och vitmossemark växer till sig, vilket är av godo för bl.a. tjädern.

Längs det södra fuktstråket finns mycket fina svämmiljöer bevuxna med klibbal, glasbjörk, tall och gran. Områdesvis är mängden död ved hög.

Området längst i väster och längst söderut utgörs av en tallmosse. Trädskiktet är väletablerat i den västra delen och här dominerar tuvull med inslag av tranbär på marken. I den södra delen gör vätan att träd har haft svårt att etablera sig, vilket skapat fina gläntor i skogen med stor björnmossa, ljung, veketåg och tuvull. Fågellivet utgörs bl.a. större hackspett, spillkråka, tofsmes och stjärtmes.



Figur 31 Lövsumpskog i den norra delen



Figur 32 Sumpskog längs med bäcken

4.8.2 Bevarandemål:

Naturlig hydrologi ska eftersträvas och dess genomförande kommer bli avgörande för områdets utseende framöver. Flerskiktad sumpskog bestående av klibbal, vårtbjörk, tall, gran och salix med inslag av gläntor bevuxna bl.a. med vitmossa, stor björnmossa och tuvull. Mängden död ved i form av döda träd, högstubbar och lågor ska vara riklig, baserat på återvätningens inverkan på träd tillväxt går det ej att sätta volymmål för död ved. Området får vara mycket svårframkomligt, med undantag där eventuella leder går. Främmande och eller invasiva arter ska inte förekomma inom skötselområdet.

Bevarandemålet är till stora delar redan uppnått, med undantag av återvätningen behöver utökas.

4.8.3 Restaureringsåtgärder:

- Utreda fråga om återvätning, se kapitel 3.5.

4.8.4 Skötselåtgärder:

- Efter återvätning synes inga direkta skötselbehov vara angelägna. Om återvätning ej sker behöver gran hållas efter så att dessa inte utgör mer än cirka 10% av trädslagsblandningen.
- Inplantering av arter som lever i lövsumpskogar i södra Sverige får ske.

4.9 Skötselområde Åker, cirka 1,3 hektar

4.9.1 Beskrivning:

Två områden med åkermark som främst medtagits av arronderingskäl och för att behålla områdets öppna karaktär.



Figur 33 Åkermark

4.9.2 Bevarandemål:

- Öppen brukad åkermark.

4.9.3 Skötselåtgärder:

- Plöjning och omläggning av vall får ske, liksom odling av grödor. Gödsling med organiska växtnäringsämnen och insädd av 1 och 2 åriga grödor får ske. Det är förbudet att använda kemiska bekämpningsmedel eller konstgödsel.

5 Friluftsliv

I dagsläget sker främst strövande av närboende i området. Särskilt skogsområdet har höga friluftslivskvaliteter baserat på områdets orördhet och tystnad. Området är dock inte aktuellt att tillgängliggöra med parkeringar eller leder, främst baserat på markägarens önskan att inte få "spring genom gården" och de begränsade resurser som för närvarande finns tillgängliga för friluftsliv.

Parkering för eventuellt besök bör ske i det angränsade naturreservatet Nedraryd, när den parkeringsplatsen är anlagd.

Möjligen skulle parkeringsplats kunna etableras på Övraryd 1:6 väster om Övraryd 1:23.

Vid parkeringsplatsen bör en informationsskylt om området uppsättas.

6 Jakt och fiske

Föreskriften A12 gäller förbud mot jakt på tjäder. Föreskrift finns mot förbud att utfodra jaktbart vilt. Bakgrunden till denna föreskrift är att motverka utläggning av foder för att kunna hålla onormalt höga viltstammar som även kan påverka angränsade marker och ökad näringstillförsel vid foderutläggning samt att fältskiktet kan ta stor skada vid onormalt höga viltstammar. Föreskrifterna A2 (uppföra jaktorn) och A11 (stödufodra vilt) gäller ej efter länsstyrelsens skriftliga tillstånd utplacering av tillfälliga jaktorn och därtill hörande utfodring med spridare som sprider majs eller spannmål i syfte att motverka omfattande mark- och vegetationsskador från vilt. Föreskrifterna C4 (ta med hund) och C11 (placera eller sätta upp skylt, snitsel etc) gäller ej för innehavare av jakträtten inom naturreservatet vid jakt och fångst av vilt i enlighet med jaktlagstiftningens bestämmelser.

7 Utmärkning av naturreservatets gräns

Gränsutmärkning ska utföras enligt Naturvårdsverkets anvisningar snarast efter att beslut om bildande av naturreservat har vunnit laga kraft. Gränsmarkeringar underhålls och förnyas vid behov. Miljövänligt material eftersträvas för gränsutmärkningsstolpar och skyltar.

8 Tillsyn

Länsstyrelsen ansvarar för regelbunden tillsyn av reservatet.

9 Dokumentation och uppföljning

9.1 Uppföljning av bevarandemål och skötselåtgärder

Uppföljning av bevarandemål ska ske i enlighet med de anvisningar som Naturvårdsverket utfärdar. Skötseln av naturreservatet följs upp kontinuerligt så att bevarandemål och syfte med naturreservatet uppnås. Länsstyrelsen ansvarar för uppföljning och avrapportering av skötselåtgärder. Dokumentation ska ske när anläggningar rustas upp eller nyanläggs.

9.2 Revidering av skötselplanen

Skötselplanen gäller tills vidare, dock kan uppföljning av bevarandemålen medföra att skötselåtgärder måste anpassas efter ny kunskap.

9.3 Uppföljning av kostnader

Förvaltaren ansvarar för detta.

10 Kostnadsansvar och prioriteringar

Om det utgår annan statlig ersättning för skötsel av marker, t.ex. miljöersättning, ersättning för restaurering etc. kan inte föreslagna skötselåtgärder (eller motsvarande åtgärder) utföras eller finansieras av reservatsförvaltningen.

Tabell 1. Sammanfattning och prioritering av skötselplanens åtgärder. Prioritering inom intervall 1–3 där 1 är högsta prioritet att genomföra.

Markskötsel

Skötselåtgärd	Tidpunkt	Skötselområde	Kostnads- och åtgärdsansvarig	Prioritet	Upplysningar
Successiv fällning, ringbarkning, knäckning, skapa röthål	Löpande	Barnnatskog, Ekbacke	Förvaltaren	2	
Avverka gran	Senast 2033-12-31		Markägaren	1	Se bilaga 3 till beslutet
Successiv röjning, ringbarkning eller fällning av gran	Snarast och löpande	Hela naturreservatet	Förvaltaren	1	Åtgärderna görs motormanuellt, inga skogsmaskiner. Ej mer än 3 skm ³ färsk gran per hektar
Stödplantera tall	Vid behov	Ädellövskog som ska övergå till naturskogsliknade ädellövskog, Ädellövskog-restaurering-gran	Förvaltaren	1	Kan behöva inhägnad mot viltbete
Röjning i uppkommande sly och brunnsröjning kring andra träd än gran	Vid behov	Barrskog som ska övergå till barnnatskog	Förvaltaren	1	-
Fällning, rotkapning, barkning av gran, feromonfällor	Vid behov	Barnnatskog	Förvaltaren	1	Vid barkborreangrepp
Frihuggning av träd i synnerhet ek och en	Vid behov	Ekbacke	Förvaltaren	1	-
Bete med nöt eller häst	Årligen	Ekbacke, trädklädd betesmark	Markägaren/arendator	1	Getter och får kan få nyttjas
Röjning av igenväxningsvegetation	September-mars	Ekbacke, trädklädd betesmark, slättermark	Den som innehar miljöstödet	1	-
Underhåll av grusbrink	Löpande	Grusbrink	Förvaltaren	1	Markägaren äger rätt att ta material för husbehov
Åkerbruk	Löpande	Åker	Markägaren/arendator	3	-
Insädd eller inplantering av arter	Vid behov	Hela naturreservatet	Förvaltaren	2	-
Hydrologisk utredning	Snarast	Hela naturreservatet	Länsstyrelsen	1	-
Genomförande av restaurering av hydrologin	Snarast	Hela naturreservatet	Ej klarlagt	2	-
Borttagande av invasiva och eller främmande arter	Löpande	Hela naturreservatet	Förvaltaren	1	Vid förekomst

Markskötsel

Skötselåtgärd	Tidpunkt	Skötselområde	Kostnads- och åtgärdsansvarig	Prioritet
Underhåll av stängsel	Vid behov	Trädklädd betesmark	Markägaren/ Arrendatorn	1
Revidering av skötselplan	Vid behov		Länsstyrelsen	1
Uppföljning av bevarandemål och skötselåtgärder	Löpande		Länsstyrelsen	2
Övervakning av florans, faunans och svamparnas utveckling	Löpande	Hela naturreservatet	Länsstyrelsen	3
Tillsyn av naturreservatet	Löpande		Länsstyrelsen	1

Anläggningar

Skötselåtgärd	Tidpunkt	Skötselområde	Kostnads- och åtgärdsansvarig	Prioritet
Utmärkning av naturreservatets gränser	Snarast efter att beslutet trätt i laga kraft	Längs gräns för naturreservatet	Länsstyrelsen	1
Uppsättning och underhåll av informationsskylt	Snarast, sedan löpande	Enligt bilaga A	Länsstyrelsen	1
Anläggande och underhåll av parkeringsplats	Efter separat avtal	Enligt bilaga A	Länsstyrelsen	2
Anläggande och underhåll av led	Löpande	Enligt bilaga A	Länsstyrelsen	2
Underhåll av stängsel	Vid behov	Trädklädd betesmark	Markägaren/ Arrendatorn	1
Underhåll av väg	Vid behov	-	Väghållaren	-
Uppsättning och underhåll av feromonfällor för granbarkborre	Vid behov	Hela naturreservatet	Förvaltaren	1
Uppsättning och underhåll av holkar för stare	Snarast	Trädklädd betesmark	Förvaltaren	2
Bekämpning av främmande och/eller invasiva arter	Vid behov	Hela området	Förvaltaren	1

11 Rödlistade arter enligt Artdatabanken år 2020

RE	CR	EN	VU	NT	LC
Nationellt utdöd	Akut hotad	Starkt hotad	Sårbar	Nära hotad	Livskraftig

Tabell över rödlistade Organismgrupp	Artnamn	Vetenskapligt namn	Hotkategori/ Annan fakta
Kärlväxter	Ask	<i>Fraxinus excelsior</i>	EN
Kärlväxter	Småvänderot	<i>Valeriana dioica</i>	VU
Kärlväxter	Slättergubbe	<i>Arnica montana</i>	VU
Kärlväxter	Granspira	<i>Pedicularis sylvatica</i>	NT
Kärlväxter	Sommarfibbla	<i>Leontodon hispidus</i>	NT
Kärlväxter	Slätterfibbla	<i>Hypochaeris maculata</i>	NT insådd från Höö
Kärlväxter	Svinrot	<i>Scorzonera humilis</i>	NT
Fåglar	Grönfink	<i>Chloris chloris</i>	EN
Fåglar	Stare	<i>Sturnus vulgaris</i>	VU
Fåglar	Hussvala	<i>Delichon urbicum</i>	VU
Fåglar	Buskskvätta	<i>Saxicola rubetra</i>	NT
Fåglar	Gulsparv	<i>Emberiza citrinella</i>	NT
Fåglar	Svartvit flugsnappare	<i>Ficedula hypoleuca</i>	NT
Fåglar	Entita	<i>Poecile palustris</i>	NT
Fåglar	Spillkråka	<i>Dryocopus martius</i>	NT
Fåglar	Björktrast	<i>Turdus pilaris</i>	NT
Insekter	Mindre bastadsvärmare	<i>Zygaena viciae</i>	NT
Insekter	Bredbrämad bastadsvärmare	<i>Zygaena lonicerae</i>	NT
Insekter	Ängsmetallvinge	<i>Adscita stances</i>	NT
Insekter	Violettkantad guldvinge	<i>Lycaena hippothoe</i>	NT
Svampar	Oxtungssvamp	<i>Fistulina hepatica</i>	NT

Andra arter av intresse:

Darrgräs
Ladusvala
Gröngöling
Tjäder

Fågelarter enligt EU:s fågeldirektiv bilaga 1, för vilka särskilda skyddsområden skall avsättas:

Art	kod	förekomstform
Spillkråka, <i>Dryocopus martius</i>	(A236)	häckande, födosökande
Tjäder, <i>Tetrao urgallus</i>	(A108)	häckande, födosökande

12 Källor

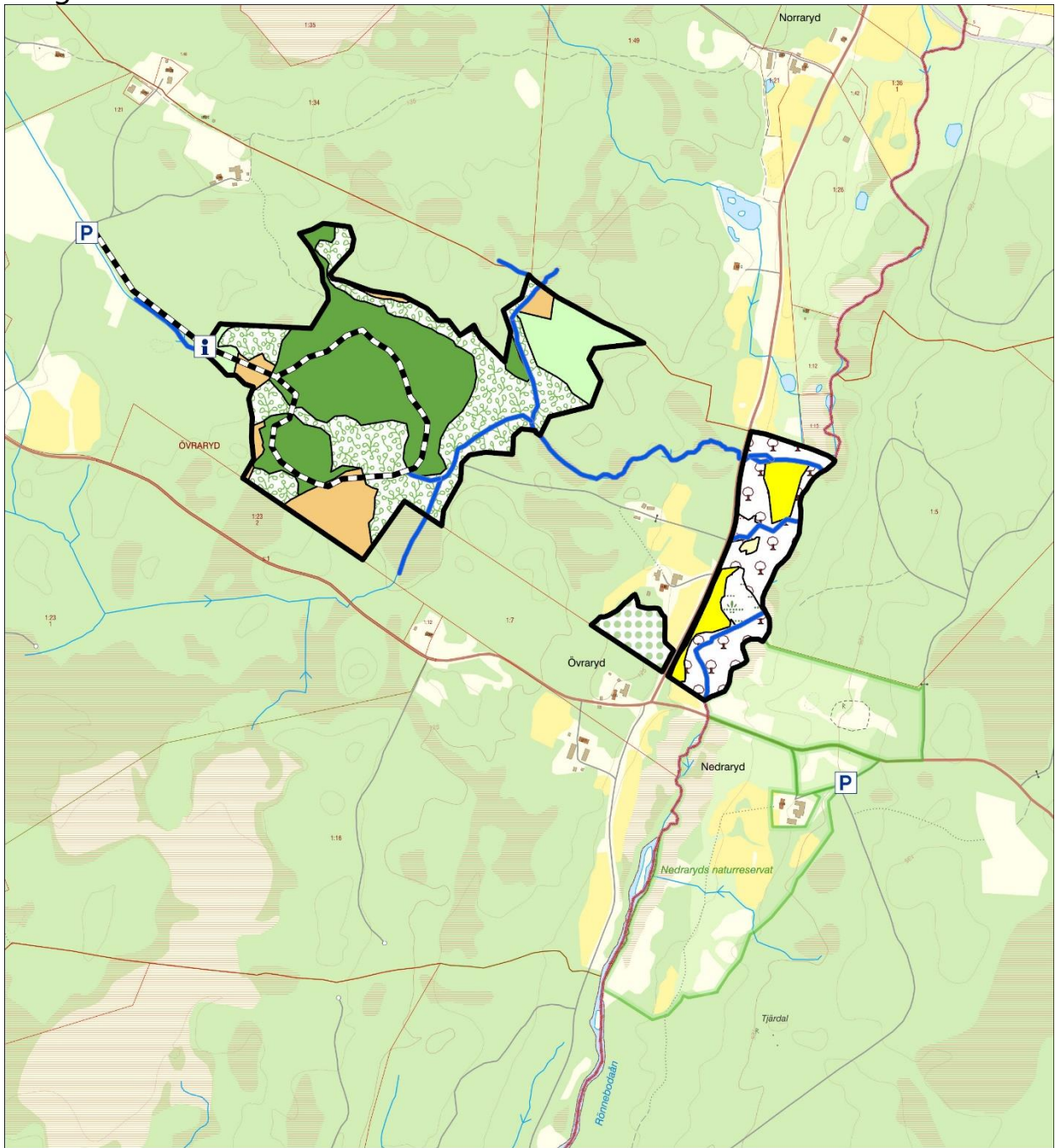
12.1 Litteratur

- Strategi för formellt skydd av skog i Skåne län, Länsstyrelsen i Skåne län, rapport 2006:1
- Artportalen www.artportalen.se
- Artdatabankens artfaktablad <http://www.artdata.slu.se>
- Åtgärdsprogram Alkonblåvinge och klockgentiana 2007-2011, Naturvårdsverket
- Kulturmiljöprogram för Skåne, Kulturmiljöprogram för Skåne 2006, Länsstyrelsen i Skåne län
- Grön infrastruktur i Skåne – nulägesbeskrivning 2020, Länsstyrelsen Skåne
- Naturvärdesöversikt - regionalt värdefulla områden för biologisk mångfald, Länsstyrelsen Skåne
- Värdeutlåtande Svefa AB 2023

12.2 Kartor

- Enskifte år 1817,11-glj-65, Lantmäteriet
- Generalstabskartan 1893, Karlshamn 10-1, Rikets allmänna kartverks arkiv
- Flygbild år 1947, Lunds universitet
- Flygbild år 1960, Lantmäteriet
- Övriga kartor och bakgrundskartor, Lantmäteriet. © Lantmäteriet Geodatasamverkan

Bilaga A Skötselområden



Naturreservat

Skötselområden

- Barnaturskog
- Barnaturskog-restaurering
- Betesmark-restaurering
- Granplantering
- Grusbrink
- Slätteräng
- Slätteräng-restaurering
- Ekbacke
- Sumpskog
- Åker

Anläggningar

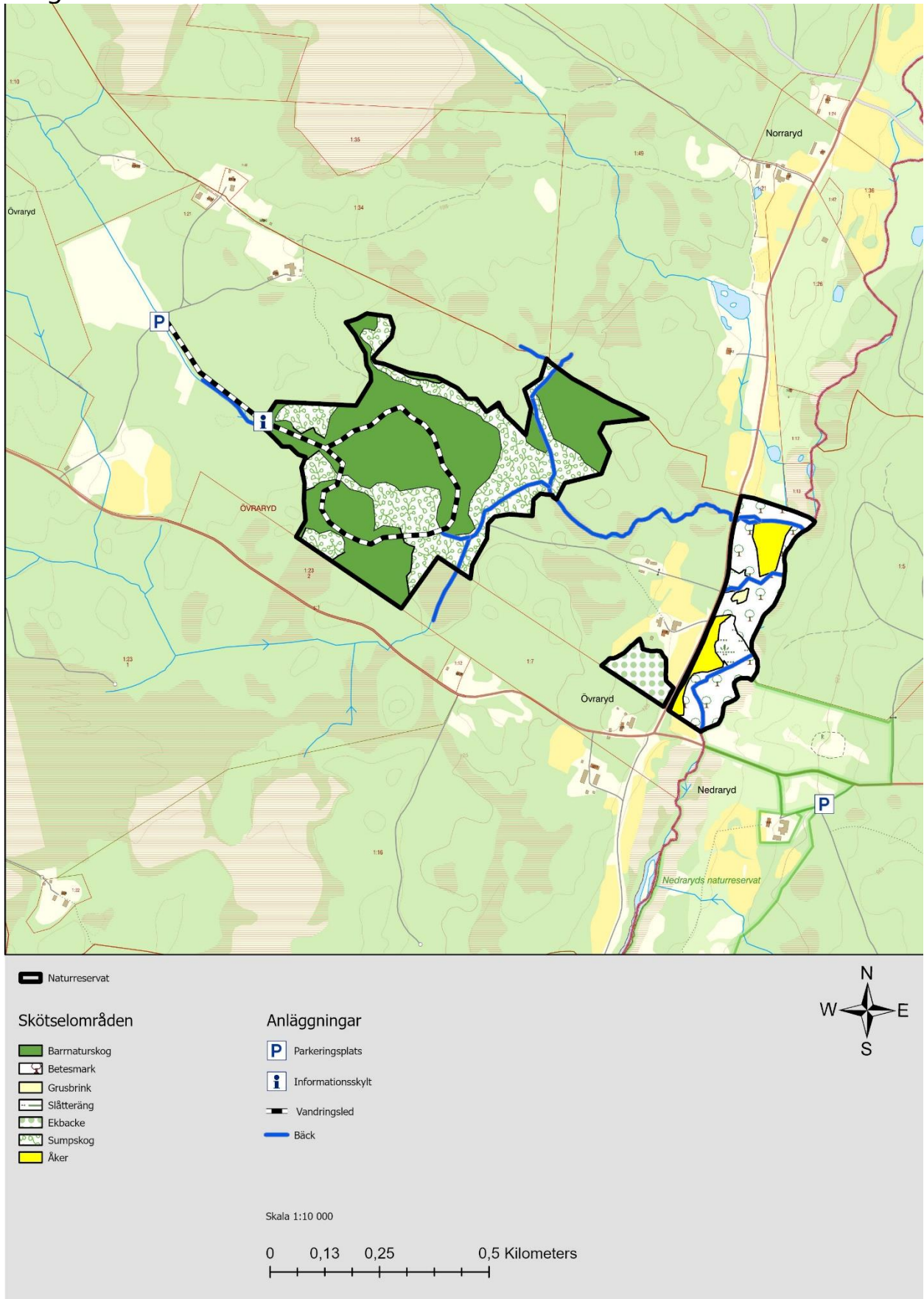
- Parkeringsplats
- Informationsskylt
- Vandringsled
- Diken

Skala 1:10 000

0 0,13 0,25 0,5 Kilometers



Bilaga B Målbild

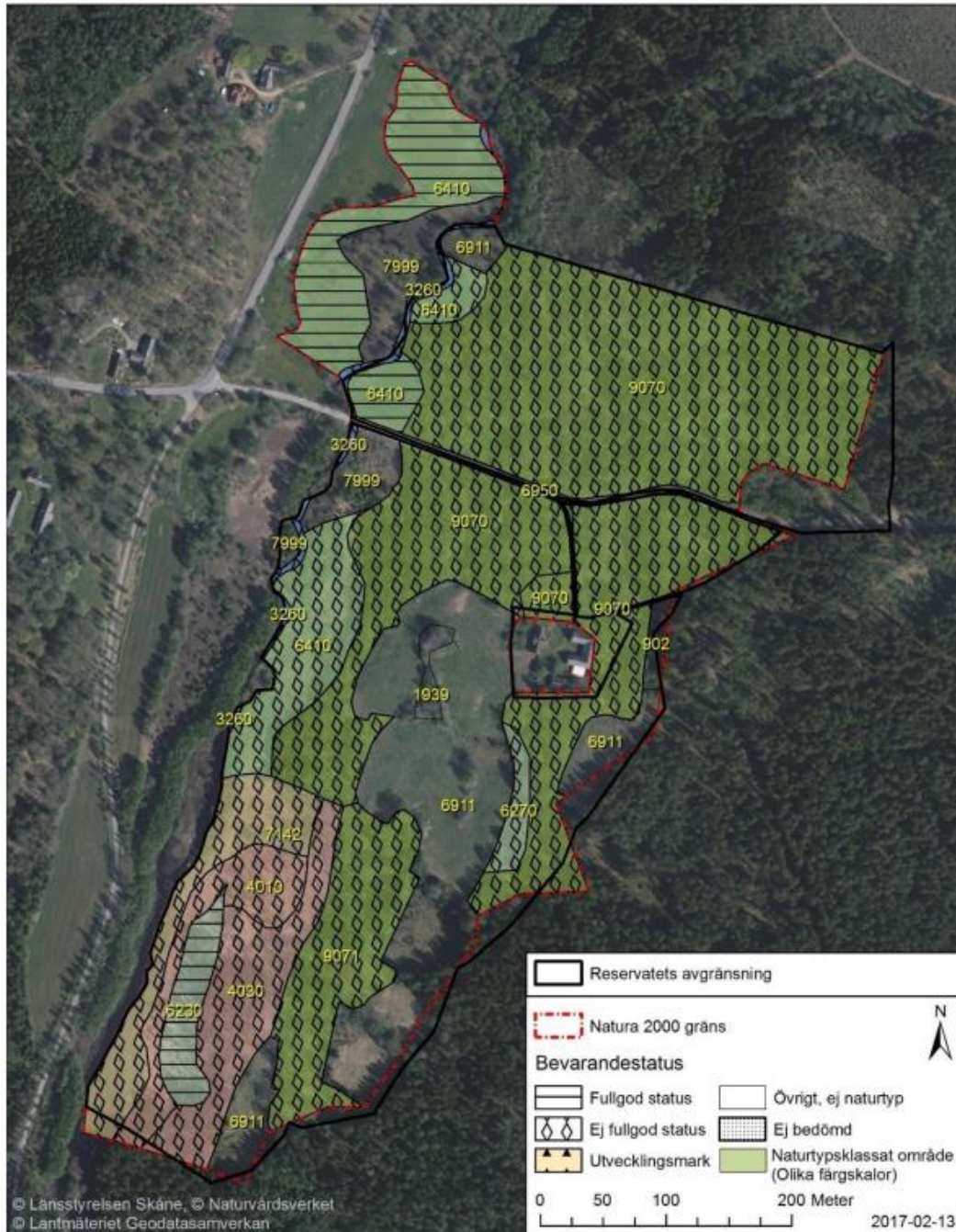


Bilaga C Natura 2000-området Nedraryd



Natura 2000-området Nedraryd, SE0420269 med naturtyper

Förteckning över naturtyper återfinns i bilaga 2



Naturreseptatet Övraryd i Östra Göinge kommun utgörs till stora delar av en barrnaturskog som uppkom efter den våldsamma Loshultsbranden år 1921 samt betesmark och slättermark utmed Rönnebodaån.

En del i länsstyrelsens verksamhet är att skydda värdefull natur genom att bilda naturreseptat och upprätta skötselplaner.

Skötselplanen innehåller en markhistorisk beskrivning samt planerad markanvändning, mål och skötselåtgärder för området. Den innehåller också information om friluftsliv, samt om hur en framtida uppföljning av området är tänkt att ske.



Länsstyrelsen
Skåne

www.lansstyrelsen.se/skane



Bilaga 5. Inkomna yttranden och bemötande

Tillhör beslut den 23 maj 2024 om bildande av naturreservatet Övraryd i Östra Göinge kommun.

Skogsstyrelsen: ser positivt på att naturvärdena i området skyddas långsiktigt enligt presenterat underlag och tillstyrker förslaget till bildandet av naturreservatet.

Trafikverket: Trafikverket är berört då reservatet ligger intill väg 2122. Trafikverket bedriver underhåll och skötsel på dessa vägar och vägområdet som bl.a. innebär röjning/slätter, åtgärder mot invasiva arter, beläggningsarbeten, vinterväghållning (inkl. saltning/sandning) samt avvattningsåtgärder exempelvis underhållsdikning. Trafikverket bedömer att föreskrifterna inte begränsar normalt underhåll av statliga vägar och har därmed inga synpunkter.

Länsstyrelsen: Det är korrekt. Drift och underhåll av väg inklusive vägområde kan fortgå precis som tidigare.

SGU: Avstår från att yttra sig i ärendet, men hänvisar till bilagan istället. Av bilagan framgår följande: Sveriges geologiska undersökning (SGU) har i uppdrag från regeringen sedan 2024 att kartlägga malmpotentiella områden i landet. I regeringsuppdraget ingår undersökning och kartläggning av malmpotentiella områden samt inventering av mineralfyndigheter (inkl. äldre gruvhål). För att underlätta detta uppdrag skulle SGU vilja att det tydligt framgår av reservatsföreskrifterna att denna typ av verksamhet, när den utförs av statlig myndighet, ska tillåtas. Vi anser inte att det är uppenbart att ett sådant undantag finns. Detta undantag skulle vi vilja få in i föreskrifterna för det föreslagna naturreservatet. SGU:s kartläggning innebär i regel kartering av berggrund (viss provtagning och stenknackning), geokemisk provtagning (ca 2 prover per kvadratkilometer) och/eller geofysiska mark- eller flygmätningar. Dessa metoder ger obefintlig eller försumbar skada på mark och omgivning.

Länsstyrelsen: Anser att områdets begränsade geografiska utbredning och dess betydelse för natur-och friluftsliv bör medföra att nämnda undersökning lämpligare kan företas utanför området. Möjlighet finns att söka dispens för undersökningens utförande.

Telia Sverige AB Skanova Access AB: Skanova har inget att erinra mot detaljplanen. Skanovas teleanläggningar/rättigheter berörs inte/påverkas inte av rubricerat planförslag. Tvingas Skanova vidta undanflyttningsåtgärder eller skydda telekablar för att möjliggöra exploatering förutsätter Skanova att den part som initierar åtgärden även bekostar den. Skanova önskar i ett tidigt skede medverka i planarbetet när detaljplanarbete påbörjas.

E.ON Energidistribution AB: tillstyrker förslag till beslut om naturreservat under förutsättning att nedanstående yrkanden om ändringar i föreskrifter införs, i annat fall motsätter sig E.ON förslaget till beslut.

Yrkanden

Att det i undantagen från föreskrifter framgår att:

- Tillåter motordrivna maskiner i, till och från ledningsstråket, även innefattande parkering av fordon - Det ska framgå i föreskrifterna att förändring av elnätet får tillståndsprövas

Bakgrund till yrkande

Inom det föreslagna naturreservatsområdet har E.ON ett lokalt elnät. Lokalnätet består av markförlagd lågspänningskabel, se bifogad karta. Vid kabel- och linjefel eller andra typer av fel är det nödvändigt att få reparera ledningen. För att kunna utföra nödvändig drift och nödvändigt underhåll samt reparation av ledningarna är det en förutsättning att motordrivna maskiner kan framföras i samt till och från ledningsgatan och ledningsstråket. Detta innebär att schaktning/grävning måste få utföras där reparation och underhåll krävs. E.ON noterar undantag från föreskrifter under A och C. Med hänsyn till det ovan framförda är det viktigt att det tydligt framgår av föreskrifternas undantag att körning men även parkering får ske för underhåll

av ledningarna. Om det i framtiden blir aktuellt med förändring av elnätet och/eller nyanslutning inom eller i närheten av området, bör det framgå i reservatföreskrifterna att förändring av elnätet får tillståndsprövas. När en begäran om utökning av elnätet görs har E.ON har anslutningsplikt och kan inte neka en anslutning till elnätet.

E.ON förutsätter att hänsyn tas till ovanstående synpunkter samt att vi i fortsättningen kan sköta om våra anläggningar enligt gällande föreskrifter och standarder.

Länsstyrelsen: Drift och underhåll av ledningar och anläggningar får ske i fortsättningen precis som det tidigare har skett. Vilket tillåter motordrivna maskiner i ledningsstråket samt att på befintliga vägar nyttja er rätt att ta väg till ledningsstråk och parkering. Nyanslutningar till befintligt elnät är en dispenspliktig verksamhet, då nyanslutningen kan innebära grävning eller annan åtgärd i inom naturreservatet. Det borde finnas goda möjligheter att ansluta nya abonnenter längs med ledningen, då naturreservatet är av en begränsad geografisk yta.

Lunds botaniska förening: är positiva till bildandet av naturreservatet Övraryd. Området innehåller två värdefulla miljöer, dels en för Skåne unik barnaturskog, dels ett rikt kulturlandskap som präglats av hävd under lång tid. Skötselplanen är bra skriven med rimliga åtgärder för att uppnå målen för de olika naturtyperna. Det är dock viktigt att poängtera att det är viktigt med tät uppföljning av de hävdade områdena för att följa utvecklingen av florán. Är trenden negativ bör skötselåtgärderna anpassas. De hävdade områdena är så pass botaniskt rika att det vore tragiskt om rikedomén minskar. Endast en liten kommentar:

Under rubrik 4.2 och 4.3 nämns "naturskogsliknande ädellövskog" på tre ställen. Det bör väl vara barnaturskog som åsyftas?

Länsstyrelsen: Naturligtvis avses barnaturskog, så som rubriken säger, texten har justerats.



Bilaga 6. Sändlista

Tillhör beslut den 23 maj 2024 om bildande av naturreservatet Övraryd i Östra Göinge kommun.

Sändlista

Ingvar Nilsson, ingvarnilsson45@gmail.com (Övraryd 1:6)
Östra Göinge kommun, kommun@ostragoinge.se
Skogsstyrelsen, registrator@skogsstyrelsen.se
E.ON Energidistribution AB, pbl@eon.se
Skanova, Accessnätplanering skanova-remisser-Malmo@skanova.se
SGU, sgu@sgu.se

Kopia för kännedom till

Polismyndigheten i Skåne registrator.syd@polisen.se
Trafikverket, trafikverket@trafikverket.se
Naturskyddsföreningen i Skåne, magnus.billqvist@naturskyddsforeningen.se
Skånes Ornitologiska Förening, skofmail@gmail.com
Lunds Botaniska Förening, charlotte.wigermo@gmail.com, torbjorn.tyler@biol.lu.se
Puggehatten, info@puggehatten.se
Entomologiska Sällskapet i Lund, mikael.sorensson@biol.lu.se, gunnar.isacson@skogsstyrelsen.se
LRF Skåne, skanes.pf@lrf.se
Kulturmiljöenheten (EP)
Friluftsförbundet, regionsyd@friluftsforamjandet.se
Skånes Orienteringsförbund mark@skanesof.se
Landsbygdsavdelningen handlaggning.gard.gron.ung.bete.skane@lansstyrelsen.se
Naturvårdsenheten (AH, AN)
Naturprövningsenheten (JA)
Rättsenheten (CT)
wanja.zeilon@skogsstyrelsen.se, rusul.abood@skogsstyrelsen.se
Avdelningen för natur och vatten (CB, IL, KN, MP, JP, CZ, AR)
Registrering i VIC Natur
Skåne läns författningssamlingen
Akten



HUR MAN ÖVERKLAGAR LÄNSSTYRELSENS BESLUT

Mottagare

För att överklaga skriver ni till regeringen, Miljödepartementet.
Observera dock att ni ska skicka överklagandet till skane@lansstyrelsen.se
eller till Länsstyrelsen Skåne, Miljöavdelningen, 205 15 MALMÖ.

Tid för överklagande

Överklagandet ska ha kommit in till Länsstyrelsen senast den **20 juni 2024**.
Om den som vill överklaga beslutet företräder det allmänna ska
överklagandet dock ha kommit in tre veckor från den dag då beslutet
meddelades.

Innehåll

Överklagandet ska vara skriftligt. I överklagandeskrivelsen ska ni ange:

- vilket beslut ni överklagar, beslutets datum och ärendenummer (diarienummer),
- på vilket sätt ni vill att beslutet ska ändras,
- er adress, telefonnummer och eventuell e-postadress,
- eventuella handlingar eller annat som stödjer er mening.

Ytterligare upplysningar

Behöver ni veta mer om hur ni ska göra kan ni ringa till Länsstyrelsen,
telefon 010-224 10 00 (växel).