

Utvärdering av handlingsplanen för den Regionala livsmedelsstrategin i Södermanland



Titel: Utvärdering av handlingsplanen för den Regionala livsmedelsstrategin i
Södermanland

Utgiven av:

Utgivningsår:

Författare: Henrik Steberg

Foto:

Diarienumr.: 604-2918-2022

Rapportnr: 11

ISSN-nr

ISBN-nr

Layout:

Rapporten finns på: www.lansstyrelsen.se/sodermanland/publikationer
eller kan beställas hos Länsstyrelsen i Södermanlands län, 611 86
Nyköping, Tel: 010-223 40 00

Innehållsförteckning

Bakgrund	5
Syfte.....	5
Beskrivning av genomförande	6
Utvärderingsrapport.....	6
Kunskap och teknik för ökad konkurrenskraft	6
Genomförda aktiviteter	7
Måluppfyllelse.....	8
Analys av området.....	9
Regler och villkor	9
Genomförda aktiviteter	10
Måluppfyllelse.....	10
Analys av området.....	11
Förutsättningar för företagande.....	11
Aktiviteter fram till 2021	11
Genomförda aktiviteter	12
Måluppfyllelse.....	12
Analys av området.....	13
Sörmländsk matidentitet.....	14
Genomförda aktiviteter	14
Måluppfyllelse.....	15
Analys av området.....	16
Ökad hållbar produktion	16
Genomförda aktiviteter	17
Måluppfyllelse.....	18
Analys av området.....	19
Övergripande analys	20
Rekommendationer och fortsatt arbete.....	21
Bilagor	22

Bakgrund

Stua har genom upphandling tilldelats uppdraget att utvärdera det arbete som har genomförts med koppling till den Regionala Livsmedelsstrategin i Södermanland och den framtagna handlingsplanen för åren 2019–2021.

Den sörmländska livsmedelsstrategin sträcker sig till 2030 och syftar till att skapa riktning för att livsmedelsproduktionen ska öka i volym samtidigt som det ska ske på ett hållbart sätt, samt ge möjlighet för tillväxt och ökad lönsamhet hos de sörmländska företagen.

Strategin riktar sig mot länets aktörer som återfinns i livsmedelskedjan, såväl offentlig, privat och ideell sektor. Den regionala livsmedelsstrategin inkluderar matens färd från jord till bord och tar hänsyn till en rad olika aspekter inom hela livsmedelskedjan. Dock ligger det största fokuset på primärproduktionen. Detta för att skapa förutsättningar för alla andra längre fram i kedjan.

Den regionala handlingsplanen har i uppgift att prioritera och konkretisera vilka insatser som anses krävas för att nå strategins mål 2030. Handlingsplanen mellan 2019–2021 är mer detaljerad och har framtagna mål som ska nås till 2021, som ska leda vägen framåt mot 2030. Till delmålen i handlingsplanen finns även kopplade aktiviteter. Om aktiviteterna genomförs bör det således ges goda möjligheter att nå målen till 2021. En styrgrupp för livsmedelsstrategin har i uppgift att följa upp om att aktiviteterna genomförs samt om de bidrar till målen i den regionala livsmedelsstrategin.

Handlingsplanen är likt den långsiktiga strategin uppdelad i fem områden med mål och aktiviteter. De fem områdena är; Kunskap och teknik för ökad konkurrenskraft, Regler och villkor, Förutsättningar för företagande, sörmländsk matidentitet samt Ökad hållbar produktion. I handlingsplanen påvisas att för att lyckas genomföra aktiviteter inom respektive område krävs det att flertalet aktörer engagerar sig på olika nivåer för att bidra till helheten och utvecklingen i stort. Flera av aktiviteterna kan även vara områdesöverskridande då de bidrar till flera av handlingsplanens områden och målsättningar.

Utvärderingen kommer se till och analysera respektive områdes mål- och aktivitetsuppfyllnad, samt analysera resultatet och komma med rekommendationer för fortsatt arbete framåt med den regionala livsmedelsstrategin och dess handlingsplan.

Syfte

Syftet med utvärderingen är att sammanfatta vad som genomförts enligt handlingsplanen samt utvärdera måluppfyllnad.

Beskrivning av genomförande

Utvärderingen har använt sig av en rad metoder för att få fram så adekvat data som möjligt. Det har genomförts kvantitativ insamling via enkätundersökning (Bilaga 3) samt mer djupgående kvalitativ insamling via intervjuer med utvalda aktörer (Bilaga 1).

Utöver insamlandet av data från genomförandeaktörer har information inhämtats från SCB, Jordbruksverket, Länsstyrelsen i Södermanlands län, WSP och berörda utbildningar.

Detta har genomförts inom uppdraget:

- Enkätundersökning skickad till cirka 150st aktörer inom livsmedelskedjan i Sörmland.
- 7st djupintervjuer.
- Länsstyrelsens dokument för genomförda aktiviteter (Bilaga 2) legat till grund och uppdaterats igenom enkät och intervjuer.

Utvärderingen är medveten om att det med största säkerhet finns fler genomförda aktiviteter som ej finns listade i dokumentet, därav kan vissa mål och aktiviteter vara uppnådda utan utvärderingens vetskap.

Utvärderingsrapport

I kommande avsnitt delas de olika målområdena upp för sig för att på ett tydligt sätt kunna följas upp separat. Rapporten delar upp och redogör för genomförda aktiviteter, de aktiviteter och insatser som utvärderingen har haft möjlighet att ta del av och identifiera, som pekar mot respektive område, samt hur upplevelsen av målpuppfyllelse är utifrån spårbara indikatorer.

Kunskap och teknik för ökad konkurrenskraft

Kunskap och teknik för ökad konkurrenskraft syftar till att följa med den i övrigt samhälleliga utvecklingen kring bland annat digitalisering och nya tekniklösningar samt att förse branschen med arbetskraft och följa kompetensbehovet. För att utveckla den sörmländska livsmedelsproduktionen är uppfattningen att kompetenshöjande insatser hos befintliga aktörer och inom utbildningar bör ske. Genom att satsa på ökad kunskap och teknisk utveckling är de övergripande målen att stärka branschen och tillsammans öka den sörmländska livsmedelsproduktionens konkurrenskraft nationellt och globalt.

Mål fram till 2021 är att

- Öka antalet sökande till länets gymnasie- och vuxenutbildningar inom lantbruk, mat och servering med 10%
- Utveckla befintliga plattformar där vi kan testa och sprida nya idéer och tekniker
- Öka den tillgängliga rådgivningen och antalet anpassade fortbildningar för primär- och sekundärproduktionen

Aktiviteter fram till 2021

- Utbilda barn och unga i skolan och förskolan om livsmedelsproduktion
- Vidareutveckla de lärlingsprogram för jordbruks- och trädgårdssektorn som finns för att öka antalet sökande
- Utveckla de befintliga plattformar som finns i Södermanlands län som långsiktigt kan arbeta med innovationer, nya metoder och tekniker inom livsmedelssektorn
- Främja utbytet med andra branscher för att uppmuntra nya lösningar
- Utveckla anpassad rådgivning för primärproduktionen när det gäller hållbarhet
- Kartlägga vilka fortbildningar som efterfrågas inom primär- och sekundärproduktionen

Genomförda aktiviteter

I utvärderingen framkommer det att tjugotre insatser i projektform eller enskilda insatser har genomförts inom området (Bilaga 2).

Det är övervägande projekt och insatser kopplat till kompetensförsörjning och utbildning som genomförts. Ofta i kombination med integration, exempel på aktiviteter är Follow your star som Arbetsförmedlingen Sörmland tillsammans med Eskilstuna ansvarade över, MIKA-projektet i Katrineholms kommun samt en förstudie kring unga och integration som har genomförts av Stua AB.

Agro Sörmland har en mer framträdande roll kring området innovation där bland annat projekt inom forskning & utveckling samt tech genomförts med fokus på jordbruk. Flertalet aktörer tillsammans med Agro Sörmland har medverkat i framtagningen av en ny YH utbildning med trädgårdsodling i fokus som ges genom Campus Nyköping.

Agro Sörmland har även utfört en genomlysning av kompetens- och samverkansbehovet inom gröna näringar.

I utbildningssyfte har bland annat Katrineholms kommun och Trosa Kommun genomfört klimatveckor eller motsvarande med barn i skolan och förskolan som mottagare. Nils Oscar samarbetar med Yrkehögskolor och tar emot LiA studenter på sin verksamhet.

Måluppfyllelse

Utvärderingen har genom kontakt med programansvariga på Öknaskolan, Nyköping Strand Utbildningscentrum, Lindengymnasiet och Rinmangymnasiet jämfört siffror från 2018 och 2021 gällande förstahandssökande till jordbruks- eller livsmedelsrelaterade utbildningar.

Utbildningscentrum	2018	2021	Ev. kommentar
Öknaskolan	75	61	Ändrat inriktningar
Rinmangymnasiet	23	26	
Lindengymnasiet	13	19	
Nyköping Strand utbildningscentrum	25	23	38 sökande 2022

Som det går att se så har totala antalet sökande minskat från 2018 till 2021. Dock har Öknaskolan förändrat sina inriktningar vilket ger utslag i statistiken och det blir därför svårt att jämföra siffrorna. Potentiellt är intresset för utbildningar inom området oförändrat sedan 2018.

Målet gällande att "utveckla befintliga plattformar där vi kan testa och sprida nya idéer och tekniker" upplevs genom utvärderingen som uppnått då det hela tiden pågår insatser som ökar och förbättrar de kontaktytor som finns. Flertalet av aktiviteterna såsom MIKA och Follow you star bidrar till nätverksskapande och utveckling. Dessutom finns det flertalet kontaktytor som nämns under andra rubriker i utvärderingen, exempelvis Branschrådet genom Agro Sörmland och de fyra olika stråk som Stolt mat i Sörmland ansvarar för.

Att "öka den tillgängliga rådgivningen och antalet anpassade fortbildningar för primär- och sekundärproduktionen" följs upp genom att se till vilka fortbildningar som genomförts genom Landsbygdsprogrammet. Länsstyrelsen och Hushållningssällskapet bedriver kompetensutveckling inom Landsbygdsprogrammet inom flera olika fokusområden. Målgruppen för Länsstyrelsen är lantbrukare och trädgårdsföretagare som erbjuds: kurser, studieresor, fältvandringar, webinarier, enskild rådgivning och andra aktiviteter kostnadsfritt. Under 2018 genomfördes 8 kurser eller aktiviteter, exempelvis Grundkurs i ekologisk fruktodling, studieresa till Borgeby lantbruksmessa och betesplaneringskurs, och 171 enskilda rådgivningar till företag. År 2021 genomfördes 20 kurser eller aktiviteter, exempelvis temadag för gårdsnära slakt, Odling utan glyfosat och jordkällarkurs, samt 92 enskilda företagsrådgivningar.

Året 2021 bjöd således på fler kurser och utbildningar men den enskilda rådgivningen var lägre. Det går i stor utsträckning att härledas till pandemisituationen, eftersom rådgivningen sker på plats i verksamheten. För att nå deltagare under pandemin genomfördes kurserna mer i digitalt format än tidigare.

Analys av området

Ser man till måluppfyllnad så är området något svåranalyserat, det har arbetats med många målinriktade insatser som driver kunskapen i länet framåt. Skolorna har ungefär samma sökande som tidigare, och det blir framåt fortsatt viktigt att arbeta med att öka attraktiviteten på dessa utbildningar.

Antalet kurser genom landsbygdsprogrammet är fler än 2018. Antalet rådgivningar är färre men det behöver inte vara negativt i detta fall, det kan vara så att de får sina frågor tillgodosedda av andra ordinarie insatser. Dessutom pågår många rådgivande insatser inbakat i andra projekt och insatser under perioden.

Under kommande period kan det vara bra att i möjligaste mån uppta den fysiska rådgivningen om covid-19 restriktionerna tillåter. Dock finns det en vinning i att fortsätta erbjuda digitala alternativ. En intern planering om fördelningen digitalt eller fysiskt kan vara bra för kommande insatser.

Regler och villkor

Regler och villkor är ett särskilt utpekat område i den nationella likväl som i den regionala livsmedelsstrategin. En viktig funktion är att reglerna ska skapa trygghet för producenter och i slutändan konsumenter. Det går inte att styra över regler regionalt då de utformas på nationell och EU-nivå. Arbetet på regional nivå innebär att öka samverkan och förståelsen mellan offentliga, privata och ideella aktörer som arbetar med livsmedelskedjans alla delar genom att undersöka, kartlägga och lyfta behov till nationell nivå. Kommunikation och informationsutbyte är en viktig del i detta område och något som det på regional och lokal nivå går att arbeta aktivt med.

Mål fram till 2021

- Bättre kommunikation och utbyte mellan offentlig, ideell och privat sektor

Aktiviteter fram till 2021

- Vidareutveckla det arbete som finns för att vi ska få en bättre kommunikation vid kontroll och handläggning
- Förbättra myndigheters information om vilka stöd och bidrag som finns och hur de söks
- Ta fram nya dialogmöten och vidareutveckla de som finns inför upphandling av livsmedel

- Göra en nulägesanalys av regler, villkor och tillämpning för att synliggöra vad brukare och offentliga aktörer är nöjda med och vilka förbättringsområden som finns

Genomförda aktiviteter

I utvärderingen framkommer det att sju insatser i projektform eller enskilda insatser har genomförts inom området (Bilaga 2).

LRF har på nationell nivå under framför allt 2019 fokuserat på regler, kontroller och dialog med mottagare i det som LRF benämner som "God Myndighetsutövning". Bland annat genomfördes en undersökning bland företagsmedlemmar kopplat till området. Där framkommer det exempelvis att företagarnas nöjdhet och kontakt med respektive kommun är lägre än med bland annat Jordbruksverkets och Skogsstyrelsens. Dessutom har LRF i samarbete med ett flertal organisationer tagit fram enklaregler.se som resulterade i en rapport med 150 förslag på förenklingar.

Länsstyrelsen driver projektet "Regler och villkor på regional nivå – ett länsövergripande samverkansprojekt" tillsammans med länsstyrelserna i Uppsala, Stockholm, Västmanland, Örebro och Östergötland, flertalet kommuner samt Tillväxtverket som genom sitt förenklingsuppdrag förmedlar behov nationellt. Det ger projektet tillgång även till den nationella nivån. Projektet fokuserar på att skapa samverkan mellan länsstyrelser samt kartlägga och sprida arbetsätt som underlättar, förbättrar och effektiviserar länsstyrelsernas arbete och förbättrar brukarupplevelsen, vilket i slutändan syftar till att förbättra helhetssituationen för lantbrukare.

Stua och Länsstyrelsen genomförde ett seminarium med hjälp av Tillväxt och tillsyn¹. Där syftet var att skapa samsyn kring det regionala utvecklingsarbetet kopplat till Livsmedelsstrategin, grundat på Tillväxt och Tillsyns filosofi. Även Agro Sörmland har genomfört insatser såsom ett webinarium kring tillstånd och stöd.

På lokal nivå har Trosa kommun genomfört en förstudie om förutsättningarna för lokal produktion av livsmedel i kommunen. I studien ingick intervjuer med livsmedelsproducenter samt lokala restauranger och butiker.

Måluppfyllelse

Att målet är nått med bättre kommunikation och utbyte mellan offentlig, ideell och privat sektor är svårt att påvisa. Dock går det att se och följa upp kring genomförda aktiviteter och som ovan nämnt har aktiviteter bidragit och arbetat mot målbilden. I

¹ <http://tillvaxtochtillsyn.se/>

projektet regler och villkor har det startats upp utbyte mellan länsstyrelser och Tillväxtverket, som har ingångar till Jordbruksverket och livsmedelsverket. Kommuner har haft kontakt med företagare samt kartlagt processen vid kontroll. Utkomsten av 2021 års process är en genomlysning, utmaningar och förbättringsområden får både handläggare- och brukarperspektiv.

Analys av området

Som nämnt påverkas mycket av detta arbete av vad som sker på nationell nivå och därför är det fortsatt viktigt att hålla sig uppdaterad och medverka på det nationella planet för att sedan påverka och utveckla utefter det på lokal och regional nivå.

Analysen är den att det påbörjats ett arbete men att det kommer kräva mer tid än perioden för denna handlingsplan 2019–2021 för att utveckla verksamheterna och få igenom förändringar. Därför krävs fortsatt arbete inom detta område.

För att spetsa och kunna följa upp målen i en kommande handlingsplan förespråkar denna utvärdering att målet som sätts är mer mätbart. Ska det finnas ord som "bättre" med i målet bör det finnas ett mätbart nuläge att utgå ifrån.

Förutsättningar för företagande

Förutsättningar för företagande är en grundpelare i målen för att nämna några, att öka lönsamheten, skapa möjlighet för utveckling samt skapa fler fungerande produkter och tjänster. Många av länets livsmedelsföretag är små med en eller ett fåtal anställda. Det gör att det kan vara svårt att arbeta med stora frågor utanför företaget. För dessa företag är det extra viktigt att det finns gemensamma insatser för att förbättra förutsättningarna för deras företagande.

Mål fram till 2021

- Öka omsättningen i länet för jordbruks- och förädlingsföretag
- Underlätta för nya kontakter så att små livsmedelsföretagare kan utbyta erfarenheter

Aktiviteter fram till 2021

- Öka försäljningen av sörmländska produkter utanför länet
- Starta nätverk för aktörer med trädgårdsodling och fiskodling för erfarenhetsutbyten och samverkan
- Vårda befintliga nätverk inom livsmedelssektorn för erfarenhetsutbyten och samverkan
- Utveckla digitala plattformar för försäljning
- Främja utvecklingen av nya affärsmodeller inom livsmedelssektorn

Genomförda aktiviteter

I utvärderingen framkommer det att nitton insatser i projektform eller enskilda insatser har genomförts inom området (Bilaga 2).

I området förutsättningar för företagande är det framför allt insatser som främjar samarbeten och nätverk mellan företagen som genomförts. Det drivs både som enskilda insatser och i projektform. Några av de organisationer som driver på samverkande insatser mest är Sörmlands två olika leaderområden, Leader Sörmlandskusten och Leader Sörmland. Tillsammans uppvisar de minst sex olika insatser och projekt. Dessutom driver Agro Sörmland ett branschråd där det bollas idéer för framtida aktiviteter mot de sörmländska företagen.

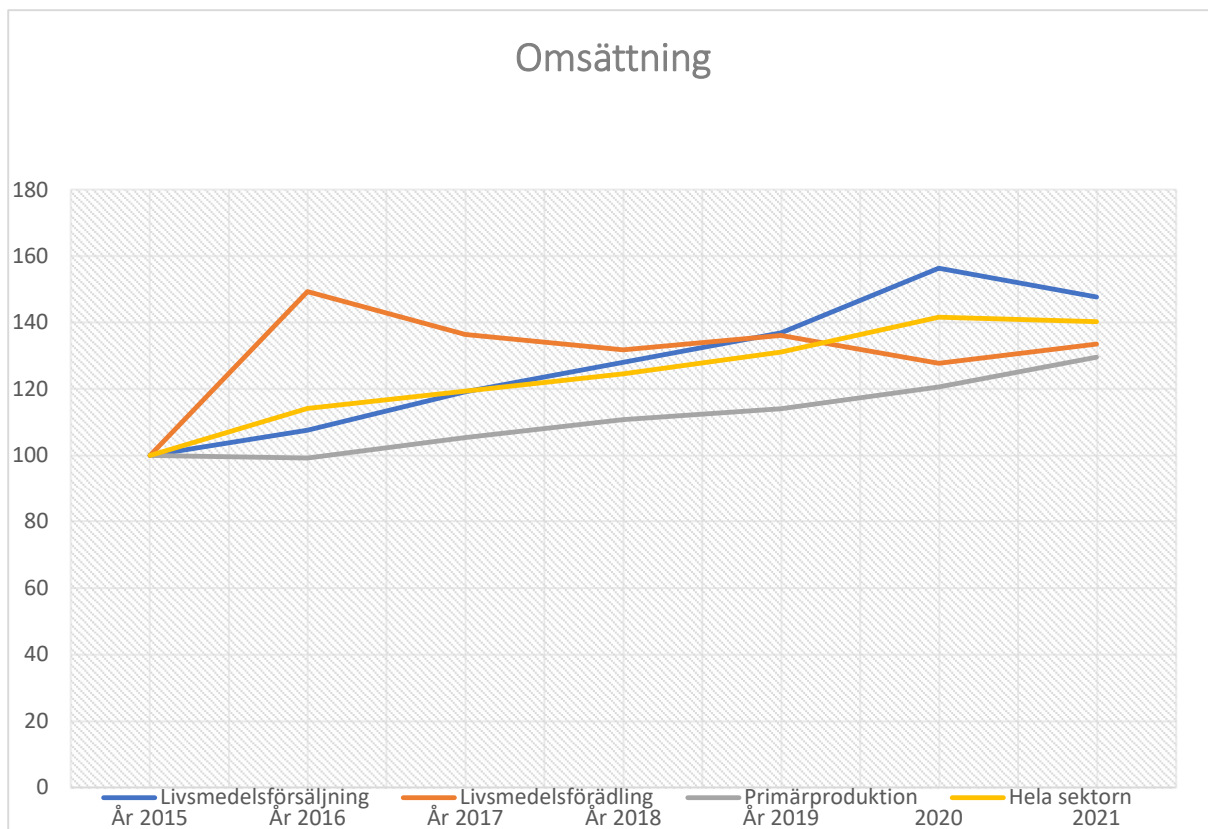
Det finns åtta REKO-ringar runt om i Sörmland², Katrineholm, Flen, Björkvik, Nyköping, Gnesta, Eskilstuna, Stallarholmen och Mariefred. Det upplevs som ett tydligt uppsving på antalet REKO-ringar i Sörmland då 5 av dessa har startats upp under perioden 2019 - 2021.

Stolt mat i Sörmland är också en aktör och genomförare som genomför dessa sammanförande insatser med bland annat sörmländsk matchmaking 2021 och som sammankallande i olika stråkmöten kopplat till Dryck, Offentlig måltid, Dagligvaruhandel och Trädgårdsodling. Samt en digitalplattform för företagsutveckling och e-kurser i bland annat Google my Business.

Måluppfyllelse

Det går tydligt att följa en förhållandevis rak kurva redan från 2015 med ökning i omsättningen i länet för jordbruks- och förädlingsföretag. Nedbrutet efter del av värdekedjan är det störst andel i livsmedelsförädling – och försäljning medan utveckling för primärproducenterna ligger lägre. Dock ser vi en tydligare och jämnare ökning där. Den totala omsättningen i länet år 2021 är cirka 4,06 miljarder kronor.

² <https://hushallningssallskapet.se/forskning-utveckling/reko/narmsta-reko-ring/>



Grafen visar omsättning fördelat på område med 2015 som ingångsvärde.

Gällande att underlätta för nya kontakter så att små livsmedelsföretagare kan utbyta erfarenheter, arbetar flertalet av främjandeorganisationerna på vad som upplevs som ett bra sätt. Detta är ett av de områden som det sker allra flest aktiviteter inom och företagen erbjuds ett smörgåsbord av insatser. Nätverk har startats upp såsom branschrådet genom Agro Sörmland, Stolt mat i Sörmland genomför stråkmöten där Dryck, Dagligvaruhandel och Trädgårdsodling är nya under perioden, digitala lösningar som exempelvis "lärplattformen" som Stolt mat i Sörmland tillsammans med Visit Sörmland tillhandahåller, har arbetats fram och distribuerats till företagen i Sörmland.

Analys av området

Utifrån den kurva som redan innan handlingsplansperioden kopplat till omsättningen hos företagen är det naturligtvis svårt att påvisa vilken påverkan de olika insatserna har haft. Dock som nämnt innan pågår det många insatser för att bidra inom området förutsättningar för företagande vilket säkerligen har en positiv effekt hos deltagarna.

Det finns även en fara med att antalet insatser är så många. Företagen kan bli projekt- och insatströtta över tid och därför kan det vara av vikt att det finns samordnande krafter som för dessa främjarorganisationer samman. På så sätt kan

större och mer riktade insatser genomförs tillsammans och således inte trötta ut deltagare med för många liknande insatser.

Sörmländsk matidentitet

Fina råvaror och duktiga förädlingsföretag är någon som Södermanland är känt för. Flera av förädlingsföretagen producerar produkter i världsklass. Upplevelsen av produkterna är också av stor vikt för den regionala matidentitet detta område behandlar. Det finns många duktiga kockar och matkreatörer i Sörmland. Som handlingsplanen nämner är några typiska sörmländska smaker äpplen, rabarber, vilt och gös. Men även influerandet från andra länder blir mer och mer påtagligt i och med att fler utrikesfödda flyttar till länet.

Mål fram till 2021

- Öka kännedomen om sörmländsk mat
- Öka de offentliga verksamheternas andel av svenskt och regionalt producerad mat för att stimulera ökad produktion
- Flera sörmländska produkter ska bli tillgängliga för konsumenterna

Aktiviteter fram till 2021

- Arbeta med att bygga upp sörmländsk mat som ett varumärke
- Stimulera marknadsaktörer inom köttindustrin till att vidareutveckla sin kompetens
- Utbilda aktörer längs hela livsmedelskedjan i storytelling för att de ska få ytterligare mervärden på sina produkter och tjänster
- Genomföra satsningar som ska locka fler internationella turister
- Införa en Sörmlandsmatens dag för att sörmländska råvaror och produkter ska användas mer i de offentliga köken
- Öka antalet lokala produkter på menyerna i café- och restaurangverksamheter
- Utbilda skolelever om sörmländsk matidentitet och hälsosamma kostvanor

Genomförda aktiviteter

I utvärderingen framkommer det att tjugoåtta insatser i projektform eller enskilda insatser har genomförts inom området (Bilaga 2).

Insatser kopplat till den sörmländska matidentiteten är absolut flest till antalet jämfört med andra områden i utvärderingen. Det beror troligtvis på att det finns några mycket aktiva aktörer inom ämnet samt att det genomförs fler event kopplat till detta område. Sörmlands matkluster, Stua och Stolt mat i Sörmland drev tillsammans fjorton insatser. Stua och Stolt mat i Sörmland genomförde framför allt insatser i projektformat med företagsutvecklande insatser medan Sörmlands matkluster

framför allt är starka på besöks och eventsidan. Exempel på event och evenemang genom Sörmlands matkluster är Bondes nära, Korv- och brödfestivalen, Aptitrundan höst och Aptitrundan vår. Om undersökningen skulle vidgas finner vi troligtvis fler evenemangslänkande insatser riktade mot besökare där de sörmländska kommunerna står som arrangör.

Sörmländsk matidentitet är ett område det arbetas flitigt inom, för att lyfta några av de kommunala insatserna har Vingåkers kommun drivit projekt såsom #Paybackgeneration och Matresan, Strängnäs kommun har tillsammans med Hornudden drivit ett CSA-projekt, Nyköpings kommun har drivit ett lanthandelsprojekt och Eskilstuna kommun har arrangerat Eskilstuna Mat & Ölfestival. Flera andra aktörer nämner även att för att bidra till att sprida den sörmländska matidentiteten handlar det även till stor del lokala varor av närliggande producenter.

Måluppfyllelse

För att öka kännedomen om sörmländsk mat har flertalet insatser genomförts via spridningssidor såsom Stolt mat i Sörmland. Som en fingervisning om det ökade intresset för sörmländsk mat har Stolt mat i Sörmlands facebookside ökat antalet sidbesök med 52% och ökat antalet gilla-markeringar och följare med hela 600% mellan 2020 och 2021. Aptitrundan har ökat antalet deltagande försäljare och antalet kundbesök för varje år.

I en undersökning av WSP 2021 där de genom en enkätundersökning med måltidsansvariga inom respektive kommun kommit fram till att bland annat alla responderande kommuner har lokal produktion som ett av urvalskriterierna vid upphandling. I snitt är det någonstans mellan 10–25% av inköpen som utgörs av närproducerade livsmedel. Samt att 86% kommer öka andelen lokalproducerat framgent. Det finns stor tilltro till en ökning av andelen lokalproducerad mat i de offentliga köken.

Måluppfyllelsen kring "flera sörmländska produkter ska bli tillgängliga för konsumenterna" redovisas genom att exempelvis titta på antalet gårdsbutiker eller gårdsförsäljning. LRF gjorde 2016 en databearbetning och fick fram 30 gårdsbutiker i Sörmland³ jämför man det med dagens antal som Sörmlands matkluster påvisar inom kategorin gårdsförsäljning som är 40 stycken ses en klar ökning. Det ska dock påtalas att det inte finns någon exakt statistik om antalet gårdsbutiker från Jordbruksverket.

³ <https://www.lrf.se/contentassets/fd2ef87179114690a5b20d640b291d9f/garsdnara-livsmedel-20160712.pdf>

Det som dock går att skönja är att nationellt har antalet jordbruksföretag med kombinationsverksamhet ökat konsekvent de senaste åren.

Det finns åtta REKO-ringar runt om i Sörmland⁴, Katrineholm, Flen, Björkvik, Nyköping, Gnesta, Eskilstuna, Stallarholmen och Mariefred. Det upplevs som ett tydligt uppsving på antalet REKO-ringar i Sörmland under perioden, dock finns inga mätningar för att styrka detta utan för framtida mätning är utgångspunkten åtta REKO-ringar 2021.

Analys av området

Området rörande den sörmländska matidentiteten är likt området förutsättningar för företagande att område med många framåtsyftande aktiviteter. Målbilden för 2021 upplevs som uppnådd och det blir under kommande period viktigt att förvalta den bild av sörmländsk mat som byggts upp. Alla aktiviteter som står listade har inte genomförts men det har i stället tillkommit andra.

Till skillnad från "förutsättningar för företagande" finner inte utvärderingen samma risk för projekttrötthet hos aktörerna. Det eftersom flertalet av aktiviteter är aktörssamlade och innebär försäljning mot slutkund vilket genererar faktiska inkomster för aktören.

Det upplevs som det finns en stor intern stolthet för sörmländsk mat och matidentitet, förslagsvis kan detta byggas på i någon form av ambassadörsskapande insatser. På så sätt kan den interna stoltheten förvaltas och sedan användas samlat ut mot resterande icke sörmländska intressenter.

Ökad hållbar produktion

För att långsiktigt och hållbart kunna mätta den växande befolkningen behöver länet producera mer mat. Dessutom finns det stora vinster i att minska och arbeta med det svinn som uppstår längs hela livsmedelskedjan. Södermanland har en vision att till 2045 inte bidra med några nettoutsläpp av växthusgaser. Enligt agenda 2030 ska svälten i världen minska och för att nå detta bör smart och hållbar produktion inom länet vara en förutsättning för att minska importen av mat. Regionalt finns det möjligheter att höja både den småskaliga och storskaliga livsmedelsproduktionen. Enligt handlingsplanen vill man se en ökning av både ekologiska och konventionellt odlade grödor. En ökning som motsvarar konsumenternas efterfrågan.

⁴ <https://hushallningssallskapet.se/forskning-utveckling/reko/narmsta-reko-ring/>

Mål fram till 2021

- Öka användningen av arealer
- Öka kretsloppet av näringsämnen inom livsmedelsproduktionen
- Få fram tydligare underlag för alternativa produktionsgrenars möjligheter att etableras i länet

Aktiviteter fram till 2021

- Undersöka vilka lokala livsmedel som produceras och vilka som är möjliga att producera
- Ta fram en förstudie som visar hur vi kan få mer arealer i bruk
- Uppmuntra projekt för att förbättra dräneringen av den sörmländska åkermarken
- Starta en betes- och markförmedling där icke brukade arealer kan förmedlas till producenter som behöver mer mark
- Kartlägga vilka behov som finns, och genomföra åtgärder för att öka resiliensen och beredskapen i jordbruket med särskilt fokus på klimatförändringar
- Utveckla länets frukt- och grönsaksodlingar och uppmuntra producenterna att odla alternativa växter och grödor och hitta nya produktionsinriktningar
- Kartlägga hur avfall från livsmedelskedjan kan användas till både livsmedelsproduktion och näringstillförsel i produktionen

Genomförda aktiviteter

I utvärderingen framkommer det att tjugofyra insatser i projektform eller enskilda insatser har genomförts inom området (Bilaga 2).

I området är det framför allt insatser som knyter an till utvecklingen av ett hållbart jordbruk som urskiljer sig. Hushållningssällskapet är en viktig främjandeaktör inom detta område med hela sex projekt och insatser. Några exempel är Ökad precision av mangangödsling genom ny enkel och snabb metod med teststickor, Utsädesbehandling med mineralnäring ökar tillväxt och skörd i vårraps, Hållbara baljväxter samt Hållbar produktion av vallbaljväxter i ekologiska odlingsystem för att nämna några.

Länsstyrelsen ansvarar även för regionala miljömål så som ingen övergödning, ett rikt odlingslandskap och begränsad klimatpåverkan. Livsmedelsstrategin ansvarar för att se över arbetet för detta från ett livsmedelsperspektiv. Länsstyrelsen har bedrivit utbildning, rådgivning och kompetensutveckling för företagare och aktörer. Ett exempel är greppa näringen som både adresserar övergödning, jordbrukets växthusgasutsläpp och vatten genom arbete med växtskydd. Länsstyrelsen har även jobbat med vilt för att både adressera viltskador från exempelvis trana och dovhjort

för att begränsa kostnader för primärproducenter men också hur mer vilt ska kunna nå konsumenten.

Det har också startats en betes- och markförmedling för att kunna förmedla mark och öka arealanvändningen.

På kommunal nivå drivs det främst insatser med fokus på att minska matsvinnet. Utvärderingen finner att sådana insatser har skett i bland annat Katrineholm, Nyköping, Vingåker, Oxelösund och möjligtvis på fler platser som inte delgivit den informationen.

I övrigt är det många av aktivitetsmålen som är kartläggningar och undersökningar. Den aktivitet som påvisar kartläggning för framtida användning är "Kartläggning av produktionsenheter" av Agro Sörmland. I övrigt saknas det aktiviteter som skjuter mot detta.

Måluppfyllelse

Den totala åkerarealen har från 2018 och 124 786 hektar gått till 123 525 hektar 2021 vilket påvisar en minskning av åkerarealen med 1261 hektar under perioden för handlingsplanen.

I statistik från Jordbruksverket kan man se att den totala betesmarken 2020 är 17 124 hektar vilket är cirka 200 hektar mer än 2015. En liten ökning. Slutsatsen är att arealerna har minskat snarare än ökat under perioden samt att få aktiviteter genomförts för att nå målet.

Målet att öka kretsloppen av näringsämnen inom livsmedelsproduktionen mäts och redovisas genom antalet aktiviteter som arbetar mot målet. På så sätt finner utvärderingen en indikation om arbetet går i rätt riktning. Upplevelsen är att det har arbetats intensivt mot målet under perioden, många insatser kopplat till att återbruka och minska matsvinn har genomförts, främst på kommunal nivå. Men man ser även initiativ för att nå målet på företagsnivå, exempel är Nils Oscars bryggeri som arbetar med att återbruka sina restprodukter för att skapa jordförbättring och Ica Maxi Katrineholm som fermenterar avfall av frukt och grönt för att skapa växtnäring.

En viktig del för att nå målet är att minska övergödning inom primärproduktionen. Länet når i dagsläget inte målet om ingen övergödning. Som nämnt i under genomförda aktiviteter ovan så finns det med säkerhet flera aktiviteter inom området om sökningen utvidgas.

Vad utvärderingen kan finna är inte målet "Få fram tydligare underlag för alternativa produktionsgrenars möjligheter att etableras i länet" ej uppnått och bör arbetas vidare med under kommande period.

Analys av området

För att långsiktigt och hållbart kunna mätta den växande befolkningen behöver länet producera mer mat. Dessutom finns det stora vinster i att minska och arbeta med det svinn som uppstår längs hela livsmedelskedjan. Så börjar texten kring detta område, och det ger en bra utgångspunkt för de mål som området förväntas uppnå.

Som nämnt när i dagsläget inte länet målet om ingen övergödning. Matsvinn recirkulerar egentligen inget utan ser till att det som produceras nyttjas bättre vilket är av stor vikt men löser inte den större frågan. Att recirkulera näring handlar också om att skapa balans i produktionen, sluta kretslopp, att återföra näring från samhället till åkermark, utnyttja lokalt producerat gödsel med mera. Ett holistiskt perspektiv är viktigt och behöver beröras framåt. Här ser utvärderingen stort behov av fortsatt arbete.

Det som utvärderingen kan utläsa är att det främst sker insatser inom sekundärproduktionsområdet kopplat till framställning eller återanvändningen av matsvinn bland annat. På så sätt är uppfattningen om att flertalet aktörer arbetar tillsammans för att använda och återanvända så många näringsämnen som möjligt per producerat produkt. Farhågan är att fokuset hamnar på just sekundärproducenterna samtidigt som primärproducenterna inte får tillräckligt med stöd för utveckling. Primärproducenterna har fortsatt behov av rådgivning och utvecklingsstöd, vilket det finns tillgång till idag men det kan finnas behov av tydligare kommunikation för att nå dessa producenter. Det sker insatser som stöttar detta men samtidigt så kan det vara så att det behövs fler kartläggningar eller förstudier som kan påvisa utmaningar och möjligheter just till produktionen av grödor eller djur. *Tillgången till jordbruksmark minskar i världen, samtidigt som behovet ökar. I Sverige försvinner en stor del på grund av exploatering i form av bebyggelse eller asfaltering. Kommunerna har en nyckelroll i att hitta strategier och åtgärder som bevarar jordbruksmarkerna för framtiden⁵.* Med det i åtanke bör således behovet av tydliga riktlinjer och fakta som motsätter sig detta vara stort för att nå långsiktiga mål inom detta område.

⁵ <https://jordbruksverket.se/jordbruksmiljon-och-klimatet/jordbruksmarkens-varden>

Övergripande analys

Ser utvärderingen till hela arbetet i och kring handlingsplanen för åren 2019–2021 är det många aktiviteter som bidrar till utvecklingen och måluppfyllelsen. Utvärderingen har valt att koppla vissa insatser till ett specifikt område i handlingsplanen men det är viktigt att ta i beaktning att flertalet av insatserna bidrar till flera områden och flera måluppfyllelser.

Områden som exempelvis "Regler och villkor" har färre aktiva insatser samtidigt som de insatserna är på en större övergripande regional eller nationell nivå. Därav går det inte endast att se till de kvantitativa siffrorna i utvärderingen, det är viktigt att även väva in kvalitativa aspekter. Analysen av handlingsplanens sammantagna områden är att det sker fler insatser kopplat till sekundärproduktion jämfört med primärproduktion. Det kan också bero på att dessa främjandeaktörer har varit mer intresserade av att komma in med siffror av genomförda insatser. Länsstyrelsen själva är mest aktiva med insatser inom primärproduktionen.

Måluppfyllelse påvisas under respektive område. Därför används den övergripande analysdelen till områden och synpunkter som uppkommit under enkät och intervjudel som inte går att härleda till ett specifikt område.

Förståelsen för handlingsplanen och livsmedelsstrategin är hos främjande aktörer förhållandevis god och att den regionala livsmedelsstrategin är som ett paraply, med en rad olika aktörer som har många skilda aktiviteter och insatser. Viktigt är att ansvaret för själva aktiviteterna ligger på de aktörer som genomför dem.

Samarbetet främjandeaktörer emellan upplevs ha fungerat bra. Som alltid är vissa aktörer mer aktiva än andra. Det som kommer upp är att samordningen av insatserna kan bli bättre. Det upplevs som att det genomförs många bra insatser men att det ibland blir i separata spår och det kan bli otydligt för deltagande företag vilken insats som gynnar deras verksamhet mest. Med en tydligare samordning kan flera projektinsatser potentiellt bli starkare tillsammans.

Företag som inte är främjandeaktörer upplevs inte ha så stor inblick i vare sig handlingsplan eller strategi men uppskattar de insatser som finns. Dock härleds inte de aktiviteter och projekt nödvändigtvis till den regionala livsmedelsstrategin. Att deltagande aktörer i diverse projektinsatser inte har inblick i Livsmedelsstrategin är i sig inte ett problem, men med tydligare koppling och samstämmigt språk främjandeaktörer emellan, bidrar det till fler ambassadörer som driver strategiska mål framåt.

Utöver samordning har det genom utvärderingen framkommit att målen som är satta ibland är svåra att följa upp. Med flera smarta⁶ och mätbara mål samt indikatorer kommer uppföljningen för kommande period att bli mer tydlig och riktningen gentemot 2030 klarare.

Summering är således att om den regionala livsmedelsstrategin och tillhörande handlingsplan har en tydligare samordning och fler smarta mål kommer arbetet framöver bli mer effektivt.

Rekommendationer och fortsatt arbete

Här sammanställs rekommendationer utifrån analysen och de slutsatser som dragits. Här beskrivs också förslag till fortsatt arbete.

Det har som nämnt genomförts många bidragande insatser under nuvarande period, men för att nästkommande period ska bidra ännu starkare mot livsmedelsstrategins slutgiltiga mål rekommenderas följande.

- Kartlägga och lista potentiellt nya främjandeaktörer som behöver ingå i nätverket, detta för att säkerställa eventuella nya aktörer som kan bidra.
- Använda och uppdatera aktivitetslistan löpande tillsammans med aktörer (Vilket redan har påbörjats se Bilaga 2 respektive uppdaterad version Bilaga 4) .
- Mätbara mål och indikatorer som påvisar förflyttning som leder mot strategins slutmål.
- Regler och villkor är fortsatt viktigt för långsiktigt och lönsamt företagande ska vara möjligt. Här kommer den fortsatta samverkan med kommuner och andra länsstyrelser vara viktigt framåt för att arbeta med existerade regler, villkor och förutsättningar. Till detta tillkommer att omvandla fokusområden som kommit fram under processkartläggning för kontroll och villkor tillsammans med lägesbilder från länsstyrelser till aktiviteter och resurssätta dessa.
- Fokus på aktiviteter som stödjer lönsamhet och beredskap för producenter och aktörer i länet. Kris inom lantbruket nu pga. ökade kostnader och kriget i Ukraina driver på denna utveckling.
- Fortsatt koppling till miljömålen viktigt för livsmedelsstrategin. Som det ser ut nu uppnås inte miljömålen inom länet och flera av dem kan kopplas till livsmedelskedjan.
- Fortsatt fokus på att hålla arealer i bruk. En betes- och markförmedling finns men behöver underhållas och utvecklas vidare för långsiktiga resultat.

⁶ <https://projektledning.se/smarta-mal/>

- Samverkan och samordning kommer även vara viktigt framåt. Mycket aktiviteter och nätverk har dragits i gång. Viktigt att de som ska fortleva underhålls.

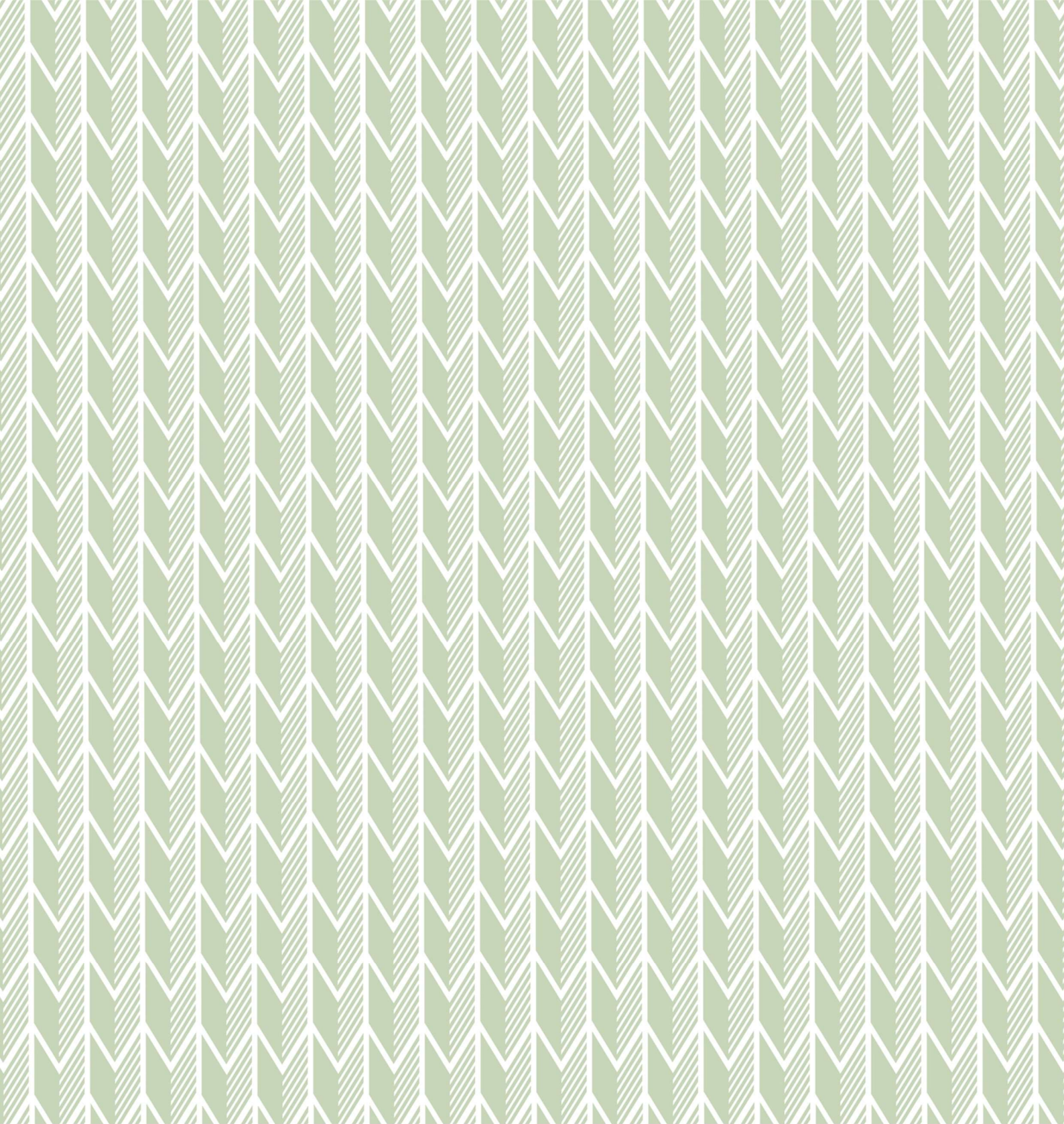
Bilagor

Bilaga 1 - Intervjulist

Bilaga 2 - Uppföljning av insatser inom livsmedelskedjan

Bilaga 3 - Enkät svar

Bilaga 4 - Uppdaterad uppföljning av insatser inom livsmedelskedjan



LÄNSSTYRELSEN
Södermanlands län

Länsstyrelsen Södermanlands län

Besöksadress: Stora Torget 13 • Postadress: 611 86 Nyköping

010-223 40 00 • sodermanland@lansstyrelsen.se • www.lansstyrelsen.se/sodermanland