

# Östergötlands läns författningssamling

Länsstyrelsen

ISSN 1401-3665



05 FS 2017:11

Utkom från trycket  
den 5 juli 2017

## Föreskrifter om bildande av naturreservatet Korpberget i Norrköpings kommun;

beslutade den  
2017-02-17  
511-6412-11

Länsstyrelsen har med stöd av 7 kap. 4 § Miljöbalken förklarat ett område inom fastigheterna Å sockenallmänning S:2, Notplatserna 1:1 och Evelund 1:6 som naturreservat med syfte, föreskrifter och skötselplan<sup>1)</sup> enligt nedan. Naturreservatets gräns är markerad på bifogad karta. Naturreservatets namn ska vara Korpberget.

Syftet med Korpbergets naturreservat är att bevara och vårda värdefulla naturmiljöer i ett kuperat förkastningslandskap, främst i form av barnaturskog som delvis har inslag av ädellöv och andra lövträd, men även en mindre kulle med spärrgrenig ek, samt att bevara alla de komponenter, i dessa miljöer, som är viktiga för överlevnaden av hotade, sällsynta och hänsynskrävande arter. Syftet är därmed även att bevara biologisk mångfald, främst skalbaggsfauna och kryptogamflora.

Korpbergets naturreservat ska även vara tillgängligt för friluftslivet.

Syftet ska nås genom att området till stora delar lämnas till fri utveckling. På tallhällmarker kan vissa åtgärder krävas för att bevara talldominansen. På hyggesdelar ska syftet nås genom naturvårdsröjningar för att efterlikna en lövbränna. Ekar och andra ädellövträd som hotas av uppväxande träd ska gynnas genom frihuggning.

Syftet med skötselåtgärderna ska vara att bevara och förstärka värdena för de arter som är knutna till gammal barnaturskog och gamla ädellövträd. För att nå syftet för friluftslivet kan enstaka anordningar bli aktuella.

## Reservatsföreskrifter

A. Med stöd av 7 kap. 5 § Miljöbalken, om inskränkningar i rätten att använda mark- och vattenområden inom reservatet, är det, utöver vad som annars gäller, inte tillåtet att:

1. bedriva täkt, gräva, schakta, spränga, borra, utfylla, plöja eller utföra annan mekanisk markbearbetning;
2. anlägga väg, campingplats eller uppställningsplats för fordon, båtar eller andra farkoster;
3. framföra motordrivet fordon. Undantag gäller för älgdragare eller motsvarande mindre fordon vid uttransport av fällt vilt samt vid isättning och upptagning av badbrygga på Evelund 1:6;
4. anordna motor- eller skyttebana för övning eller tävling;
5. uppföra torn, byggnad eller annan anläggning;
6. uppföra mast, vindkraftverk, eller att uppföra luft- eller markledning;
7. anordna upplag;
8. gräva upp växter;
9. tillföra växtnäringsämnen eller jordförbättringsmedel, använda kemiska eller biologiska bekämpningsmedel, tillföra kalk eller andra mineralämnen;
10. avverka, gallra, röja, så, plantera, markbereda eller utföra annan skogsbruksåtgärd eller på annat sätt skada levande eller döda träd och buskar;
11. ta bort eller upparbeta dött träd eller delar av träd eller vindfälle;
12. anlägga hamn, brygga eller fast anöringsanordning för farkost;
13. släppa ut avloppsvatten.

Dessutom är det förbjudet att utan Länsstyrelsens tillstånd:

14. ändra floran eller faunans sammansättning genom införande av för området nya arter.

B. För att tillgodose syftet med reservatet förpliktar Länsstyrelsen med stöd av 7 kap. 6 § Miljöbalken ägare, att utan ytterligare ersättning, och innehavare av särskild rätt till fastigheterna tåla att följande åtgärder vidtas inom reservatet:

1. utmärkning av, och information om, reservatet;
2. dokumentation av reservatets utveckling av bevarandemål och naturvärden och av effekter av skötselåtgärder;
3. röjning av planterad gran på hygge;
4. åtgärder för att skapa ljusöppna partier i tallskog och runt lövträd i liten omfattning samt eventuella åtgärder vid massangrepp av skadeorganismer;
5. frihuggning, röjning och utmärkning av fornborgen och andra eventuella kultur- och fornlämningar, samt avdödning av planterade tallar och röjning för att förhindra igenväxning nedanför fornborgen;
6. iordningställande av anordningar för friluftslivet, vilket kan innebära vandringsstig, eldningsplats, vindskydd samt skyltning.

C. Med stöd av 7 kap. 30 § Miljöbalken, föreskriver Länsstyrelsen om rätten att färdas och vistas inom reservatet, att det utöver vad som annars gäller, inte är tillåtet att:

1. utöva bergsklättring med undantag för på beslutskartan markerad sträcka;
2. samla ved, bryta kvistar, fälla eller på annat sätt skada levande eller döda träd och buskar;
3. samla ryggradslösa djur, mossor, lavar eller vedsvampar med undantag för enstaka individer för artbestämning genom håvning eller plockning;
4. skada djurlivet, undantaget den jakt som får bedrivas i reservatet;
5. förstöra eller skada fasta naturföremål eller ytbildning genom att borra, spränga, gräva, rista, hacka eller måla.

Dessutom är det förbjudet att utan Länsstyrelsens tillstånd:

6. anordna tävlingar;

7. bedriva lägerverksamhet med undantag för på beslutskartan markerad yta;

8. utföra sådan vetenskaplig undersökning eller enstaka studie som kan leda till skada eller annan negativ påverkan på växt- eller djurlivet.

Ovanstående föreskrifter under A och C utgör inte hinder för förvaltaren, eller den som Länsstyrelsen utser, att utföra de åtgärder som erfordras för reservatets vård och skötsel och som framgår av föreskrifterna B 1-6. Föreskrifterna ska inte heller utgöra hinder för skötsel av befintliga anläggningar:

- Sjöbod på Notplatserna 1:1
- Träkors ("lägerkyrkan"), stege ner i Slätbaken med tillhörande fastsatta rep (metallöglor i berget), utedusch, fikabord, badbrygga, flytbrygga för bad och livboj på Evelund 1:6.

Undantag från föreskrifterna gäller även, efter tillstånd av Länsstyrelsen, för flytt av sjöboden på Notplatserna 1:1 samt för uppbyggnad av altare i natursten vid träkorset samt placering av trampolin på den sten som tidigare utgjort fäste för trampolin (strax intill stegen) på Evelund 1:6. Observera att anläggningar även kan kräva strandskyddsdispens. Grenar som riskerar att falla ner och skada människor vid vistelse inom reservatet på Evelund 1:6 samt vid anlagd eldplats eller annan eventuell friluftsanläggning på Notplatserna 1:1 samt skada bastun (som ligger utanför reservatet på Evelund 1:6) kan tas ner efter tillstånd av Länsstyrelsen och sedan läggas på annan plats inom reservatet.

Med stöd av 3 § förordningen (1998:1252) om områdesskydd enligt Miljöbalken fastställer Länsstyrelsen de mål och riktlinjer som framgår av den till beslutet hörande skötselplanen<sup>1)</sup>.

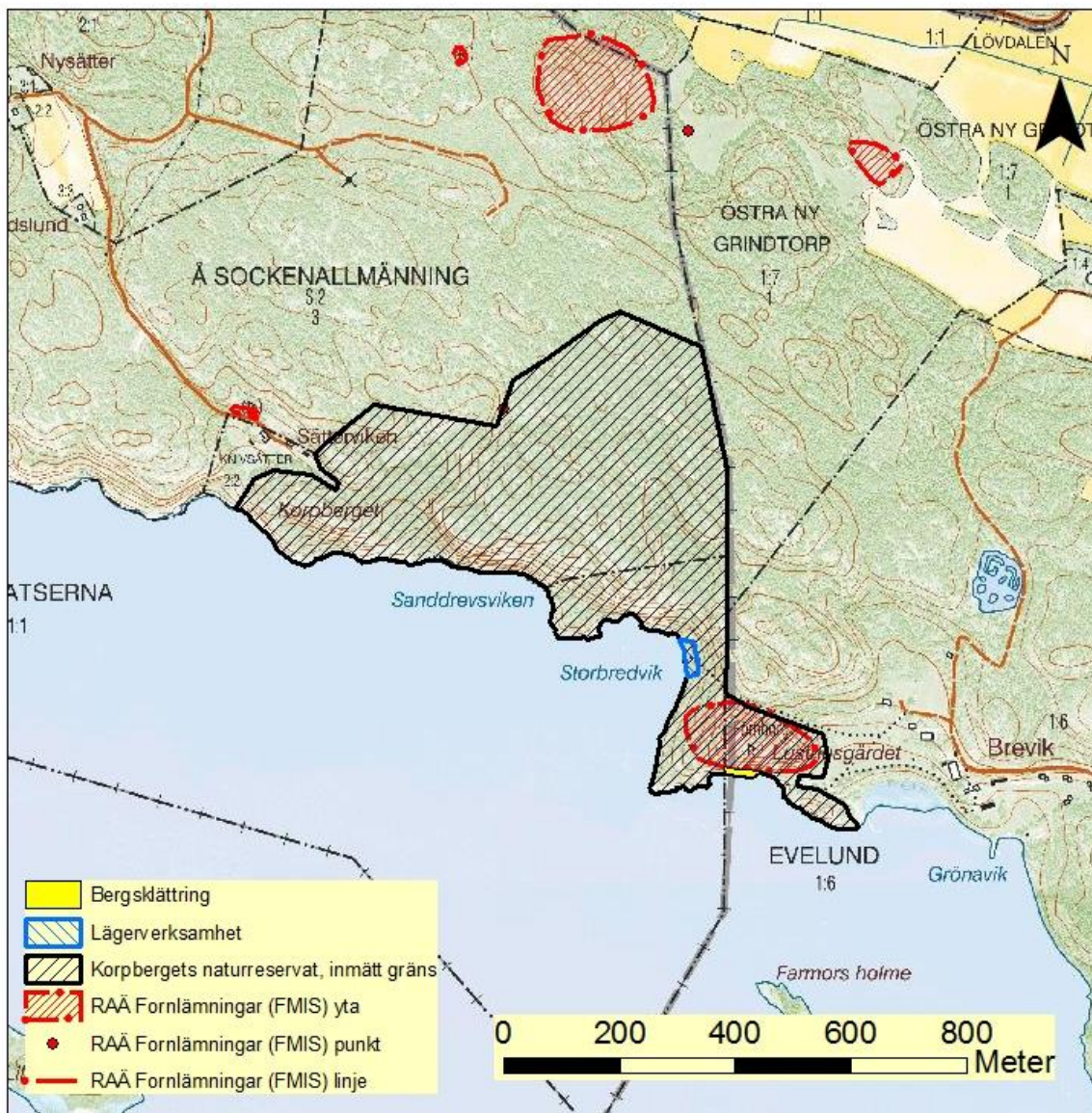
Förvaltare för naturreservatet ska vara Länsstyrelsen Östergötland.

Beslutet gäller från den dag det vunnit laga kraft utom föreskrifter meddelade med stöd av 7 kap. 30 § Miljöbalken, avdelning C, vilka gäller omedelbart.

**Kristina Zetterström**

**Linda Vålberg**

Skötselplanen är utesluten här. Den har diarienummer 511-6412-11 och finns på Länsstyrelsen



Karta tillhörande Länsstyrelsens beslut för Korpbergets naturreservat beslutat 2017-02-17. Objektsnummer (NVR-id) 2013359, dnr 511-6412-11. Undantag från förbud mot lägerverksamhet, utan Länsstyrelsens tillstånd, gäller på ytan som är blått snedstreckad. Godkännande från markägaren krävs för lägerverksamheten. Undantag från förbud mot bergsklättring gäller inom gulmarkerad sträcka. Hänsyn till fornlämningsområdet måste dock tas enligt Kulturmiljölagen (1988:950).

© Länsstyrelsen Östergötland, © Riksantikvarieämbetet, © Lantmäteriet geodatasamverkan