

# Östergötlands läns författningssamling

Länsstyrelsen

ISSN 1401-3665



05 FS 2017:15

Utkom från trycket  
den 5 juli 2017

## Föreskrifter om bildande av naturreservatet Ämtefall i Norrköpings kommun;

beslutade den  
2017-02-17  
511-654-15

Länsstyrelsen förklarar det område som framgår av den heldragna svarta linjen på bifogad karta, bilaga 1, som naturreservat. Området omfattar del av fastigheterna Lilla Brevik 3:1 och Älsebo 1:1 i Norrköpings kommun. Syfte, föreskrifter och skötselplan<sup>1)</sup> för reservatet redovisas nedan. Beslutet fattas med stöd av 7 kap. § 4 Miljöbalken. Naturreservatets namn ska vara Ämtefall.

Syftet med reservatet är att bevara biologisk mångfald och värdefulla naturmiljöer. Områdets barrblandskog, hållmarkstallskog och asprika bergbranter liksom vattenmiljöer i form av Älsebobäcken och sjöarna Ämten och Skrålens stränder samt områdets orörda karaktär med dess ekosystem och biologiska mångfald ska bevaras. Syftet är också att inom ramen för bevarandet av biologisk mångfald och naturmiljöer tillgodose behovet av områden för friluftslivet.

Syftet ska uppnås genom att land- och vattenmiljön med dess flora och fauna i huvudsak utvecklas fritt. I frånvaro av brand kan dock brandeferliknande åtgärder som friställning av enstaka tallar eller grupper av lövträd samt skapande av enstaka grupper av död tallved bli aktuellt. Återställning av tidigare mänsklig påverkan på vattenmiljön kan bli aktuell. Åtgärder vidtas för att underlätta allmänhetens friluftsliv.

### Reservatsföreskrifter

A. Med stöd av 7 kap. 5 § miljöbalken, om inskränkningar i rätten att använda mark- och vattenområden inom reservatet, är det, utöver vad som annars gäller, inte tillåtet att:

1. bedriva täkt, gräva, schakta, spränga, borra, utfylla, plöja eller utföra annan mekanisk markbearbetning;
2. uppföra byggnad eller annan anläggning;
3. uppföra mast, vindkraftverk, eller att uppföra luft- eller markledning;
4. anordna upplag;
5. framföra motordrivna fordon med undantag för fyrhjuling eller motsvarande vid uttransport av fällt vilt;
6. tillföra växtnäringsämnen eller jordförbättringsmedel, använda kemiska eller biologiska bekämpningsmedel, tillföra kalk eller andra mineralämnen;
7. avverka, gallra, röja, så, plantera, markbereda eller utföra annan skogsbruksåtgärd eller på annat sätt skada levande eller döda träd och buskar;
8. ta bort eller upparbeta dött träd eller delar av träd eller vindfälle;
9. gräva upp växter eller ändra floran eller faunans sammansättning genom införande av för området nya arter;
10. måla på träd, sten eller annan fast ytbildning.

B. För att tillgodose syftet med reservatet förpliktar Länsstyrelsen med stöd av 7 kap. 6 § miljöbalken ägare, att utan ytterligare ersättning, och innehavare av särskild rätt till fastigheterna tåla att följande åtgärder vidtas inom reservatet:

1. gränsmarkering av reservatet;
2. skapande av enstaka grupper av död tallved;
3. friställning av en del av de lövträd och vidgreniga tallar som trängs av ung barrträdsföryngring;
4. om stora stormfällningar sker, och angrepp av skadeinsekter till följd av detta riskerar att missgynna naturvärden kopplade till granskog och skog med hög luftfuktighet, kan färskas granlågors barkas och skiljas från rot;

5. information om området vid gräns och eventuell ytterligare anordning för friluftslivet;

6. undersökningar och dokumentation av växt- och djurlivet och andra naturförhållanden genomförs som ett led i uppföljningen av syfte och mål med reservatet.

C. Med stöd av 7 kap. 30 § miljöbalken, föreskriver Länsstyrelsen om rätten att färdas och vistas inom reservatet, att det utöver vad som annars gäller, inte är tillåtet att:

1. ta ved, fälla eller på annat sätt skada levande eller döda träd och buskar;

2. förstöra eller skada fast naturföremål eller ytbildning genom att borra, spränga, gräva, rista, hacka eller måla;

3. samla ryggradslösa djur annat än genom håvning eller plockning och därvid ta enstaka individer för artbestämning.

Dessutom är det förbjudet att utan Länsstyrelsens tillstånd:

4. anordna tävlingar;

5. utföra sådan vetenskaplig undersökning eller enstaka studie som kan leda till skada eller annan negativ påverkan på växt- eller djurlivet.

Ovanstående föreskrifter under A och C utgör inte hinder för förvaltaren, eller den som förvaltaren utser, att utföra de åtgärder som behövs för reservatets vård och skötsel och som framgår av föreskrifterna B1-6 ovan. Föreskrifterna ska inte heller utgöra hinder för Holmen skog att nyttja befintliga basvägar enligt karta i bilaga 2 för skogstransport, i nuvarande skick och omfattning.

Med stöd av 3 § förordningen (1998:1252) om områdesskydd enligt miljöbalken fastställer Länsstyrelsen de mål och riktlinjer som framgår av den till beslutet hörande skötselplanen<sup>1)</sup>.

Förvaltare för naturreservatet ska vara Länsstyrelsen Östergötland.

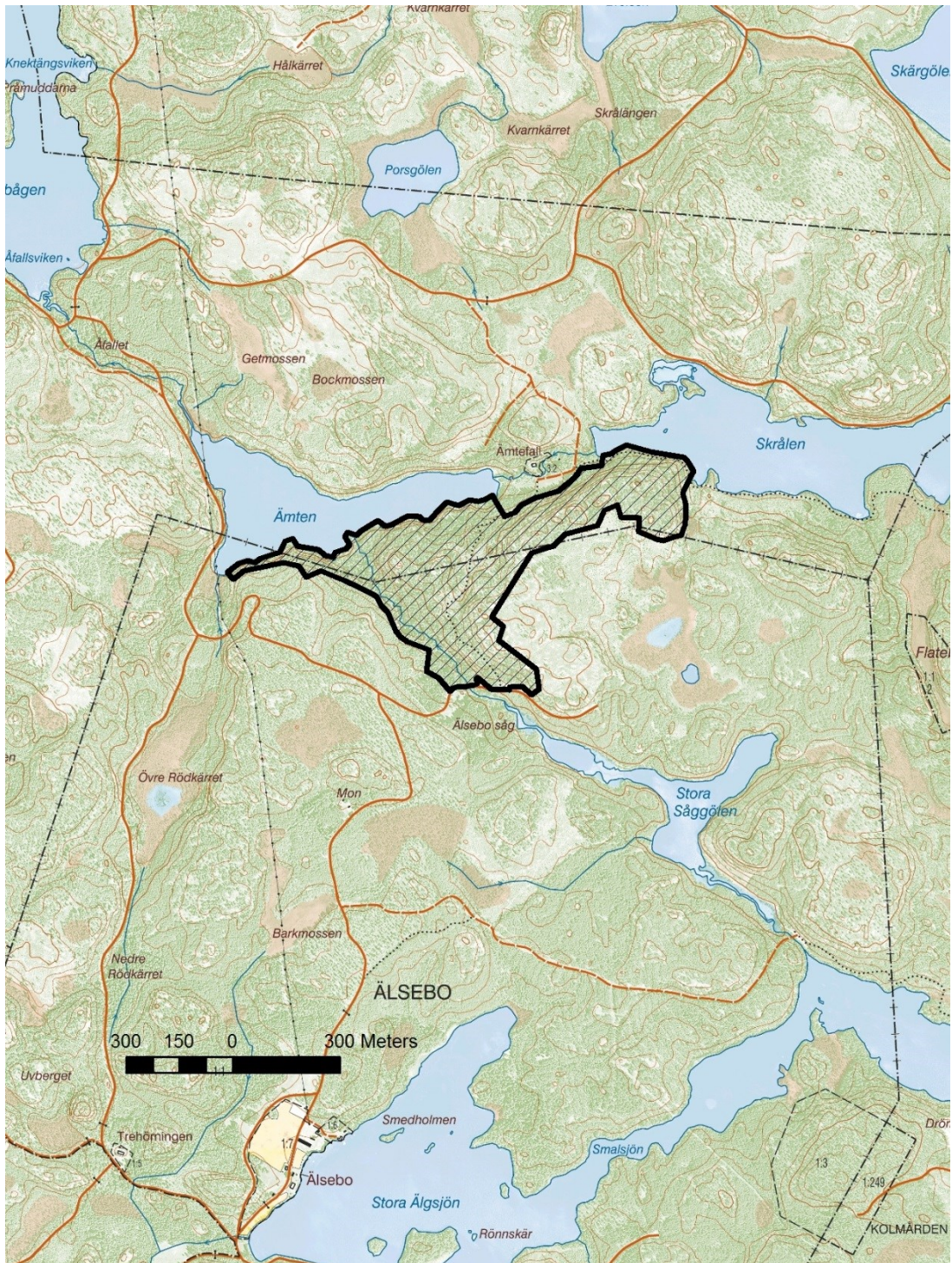
Beslutet gäller från den dag det vunnit laga kraft utom föreskrifter meddelade med stöd av 7 kap. 30 § miljöbalken, avd C, vilka gäller omedelbart.

**Kristina Zetterström**

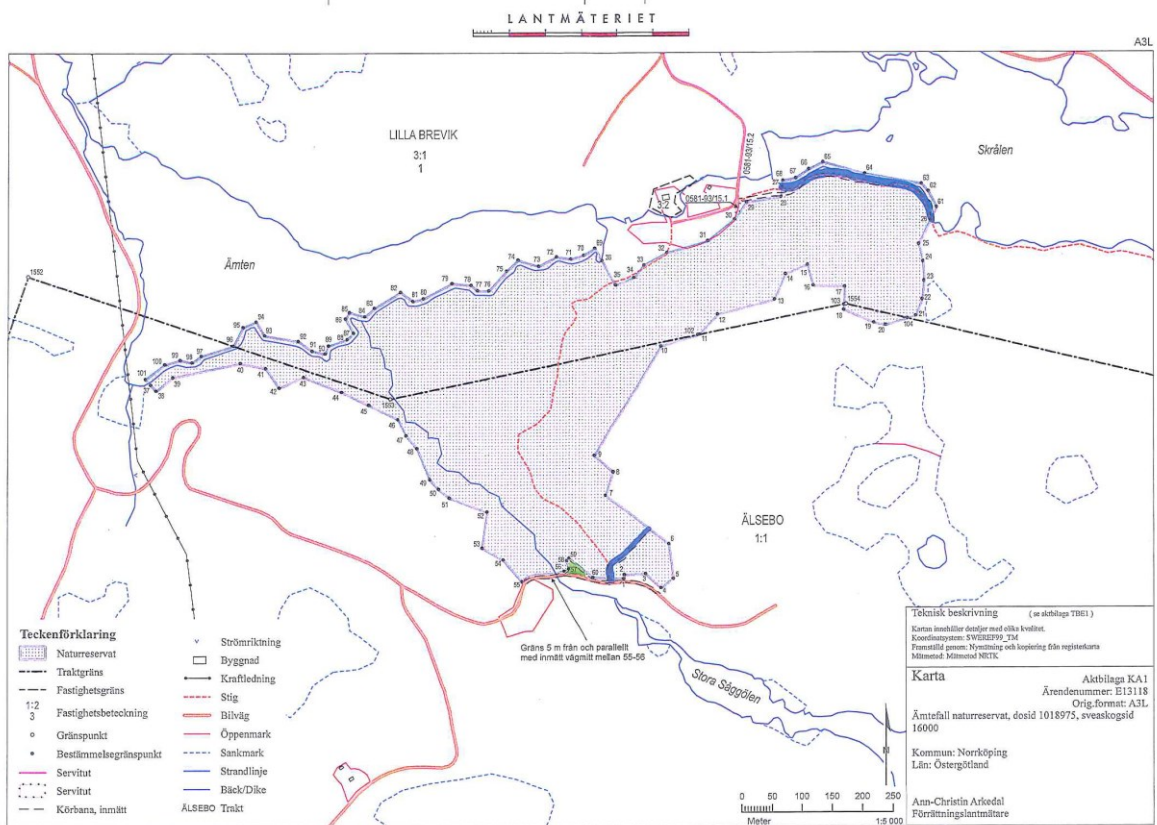
**Jens Johannesson**

1) Skötselplanen är utesluten här. Den har diarienummer 511-654-15 och finns på Länsstyrelsen

## Bilaga 1. Reservatskarta



Karta tillhörande beslut om Ämtefalls naturreservat beslutat 2017-02-17. Objekt nummer (NVR-id) 2045697, dnr 511-654-15. © Bakgrundskartor Lantmäteriet.



Bilaga 2. Holmen skog AB kommer i Lantmäteriförvaltningen genom servitut kunna nyttja två basvägar till skogsbruk i angränsande bestånd, se blå linje i karta.