

Östergötlands läns författningssamling

Länsstyrelsen

ISSN 1401-3665



05 FS 2015:2

Utkom från trycket
den 15 september 2015

Föreskrifter om bildande av naturreservatet Limmernskogarna i Linköpings kommun;

beslutade den
2014-11-20
511-1132-12

Länsstyrelsen har med stöd av 7 kap. 4 § miljöbalken förklarat ett område inom fastigheterna Skullebo gård 1:5 och Petersborgs Udde 1:1 samt fastigheten Träbo 2:10 i Linköpings kommun som naturreservat med syfte, föreskrifter och skötselplan¹⁾ enligt nedan. Naturreservatets gräns är markerad på bifogad karta, bilaga 1. Naturreservatets namn skall vara Limmernskogarna.

Syftet med Limmernskogarnas naturreservat är att skydda och vårda värdefull lövskog med inslag av ädellövträd, lövrik barrblandskog och brynmiljöer. Karaktäristiska arter för dessa naturtyper och hotade, sällsynta samt hänsynskrävande arter i synnerhet, ska fortleva i gynnsamt tillstånd. Ett övergripande syfte är även att tillgodose friluftslivets behov av områden för naturupplevelser.

Syftet ska nås genom att området undantas från skogsbruk och annan exploatering. Området ska skötas på så sätt att brynmiljön underhålls och utvecklas och att arealen lövskog med ädellövträdsinslag ej minskar. I skogen tillämpas fri utveckling i kombination med fördröjning av successionen mot grandominans. Skötseln är en kompensation för störningar som exempelvis brand, skogsbete och plockhuggning. Friluftslivets besöksmöjligheter ska underlättas och information om området ska tillhandahållas.

Reservatsföreskrifter

A. Med stöd av 7 kap. 5 § miljöbalken, om inskränkningar i rätten att använda mark- och vattenområden inom reservatet, är det, utöver vad som annars gäller, inte tillåtet att:

1. bedriva täkt, gräva, schakta, spränga, borra, utfylla, plöja eller utföra annan mekanisk markbearbetning;
2. anlägga väg, campingplats eller uppställningsplats för fordon, båtar eller andra farkoster;
3. framföra motordrivet fordon. Undantag gäller för på beslutskartan markerad väg samt för älgdragare vid uttransport av fällt vilt;
4. uppföra torn, mast, vindkraftverk, luft- eller markledning, byggnad eller annan anläggning;
5. anordna upplag;
6. tillföra växtnäringsämnen eller jordförbättringsmedel, använda kemiska eller biologiska bekämpningsmedel, tillföra kalk eller andra mineralämnen;
7. avverka, gallra, röja, så, plantera, markbereda eller utföra annan skogsbruksåtgärd eller på annat sätt skada levande eller döda träd och buskar;
8. ta bort eller upparbeta dött träd eller delar av träd eller vindfälle;
9. jaga fågel;
10. utfodra eller anordna åtel för klövvilt.

Dessutom är det förbjudet att utan länsstyrelsens tillstånd:

11. efter avslutad jaktsäsong lämna kvar snitslar eller annan anordning.

B. För att tillgodose syftet med reservatet förpliktar Länsstyrelsen med stöd av 7 kap. 6 § miljöbalken ägare, att utan ytterligare ersättning, och innehavare av särskild rätt till fastigheterna tåla att följande åtgärder vidtas inom reservatet:

1. utmärkning av, och information om, reservatet;
2. skötsel genom åtgärder i reservatets lövträdsrika delar som syftar till att utveckla brynmiljöer, motverka igenväxning och bibehålla en hög lövträdsandel i skogen samtidigt som skogen berikas på multnande ved.
3. om större mängder vindfällad gran uppkommer ska åtgärder för att minska angrepp av skadeinsekter kunna vidtas;

4. iordningställande av anordningar för friluftslivet så som parkeringsplats, en eldplats, eventuellt vindskydd samt underhåll av befintlig brygga på Träboudden.

5. undersökningar och dokumentation av växt- och djurlivet och andra naturförhållanden genomförs som ett led i uppföljningen av syfte och mål med reservatet.

C. Med stöd av 7 kap. 30 § miljöbalken, föreskriver Länsstyrelsen om rätten att färdas och vistas inom reservatet, att det utöver vad som annars gäller, inte är tillåtet att:

1. ta grenar eller annan ved, bryta kvistar, fälla eller på annat sätt skada levande eller döda träd och buskar;

2. gräva upp växter, samla mossor, lavar eller svampar med undantag för matsvamp;

3. förstöra eller skada fast naturföremål eller ytbildning genom att borra, spränga, gräva, rista, hacka eller måla;

4. störa djurlivet genom att t ex klättra i boträd eller samla ryggradslösa djur med undantag av enstaka individer för artbestämning i vetenskapligt syfte.

Dessutom är det förbjudet att utan Länsstyrelsens tillstånd

5. utföra sådan vetenskaplig undersökning eller enstaka studie som kan leda till skada eller annan negativ påverkan på växt- eller djurlivet.

Ovanstående föreskrifter under A och C utgör inte hinder för förvaltaren, eller den som Länsstyrelsen utser, att utföra de åtgärder som erfordras för reservatets vård och skötsel och som framgår av föreskrifter B1-5. Föreskrifterna ska inte heller utgöra hinder för skötsel av befintliga anläggningar som fanns vid naturreservatets bildande eller för markägare till Skullebo Gård 1:5 att hålla befintlig gångstig till brygga vid Limmern framkomlig. Nedfallna träd och sly närmast stigen kan vid behov kapas och läggas kvar i naturreservatet. Markägare till Skullebo Gård 1:5 får, vid kryss på beslutskarta, även i framtiden bibehålla en befintlig öppning på cirka 0,1 ha i samråd med reservatsförvaltaren.

Inom naturreservatet finns fem bryggor som anlagts före strandskyddets införande (1975). Det gäller en enkel brygga vardera i direkt anslutning till fastigheterna Träbo 2:8, 1:3, 2:9 samt Skullebo Gård 1:5. Därutöver finns en brygga inom fastigheten Träbo 2:10. Bryggornas lägen finns markerade på till beslutet hörande karta, bilaga 2. Övriga befintliga an-

läggningar inom strandskyddsområde är en eldplats på Träboudden och ett vindskydd i västra kanten av Skullebo Gård 1:5.

Med stöd av 3 § förordningen (1998:1252) om områdesskydd enligt miljöbalken fastställer Länsstyrelsen de mål och riktlinjer som framgår av den till beslutet hörande skötselplanen¹⁾.

Förvaltare av naturreservatet skall vara Länsstyrelsen Östergötland.

Beslutet gäller från den dag det vunnit laga kraft utom föreskrifter meddelade med stöd av 7 kap. 30 § miljöbalken, avd C, vilka gäller omedelbart.

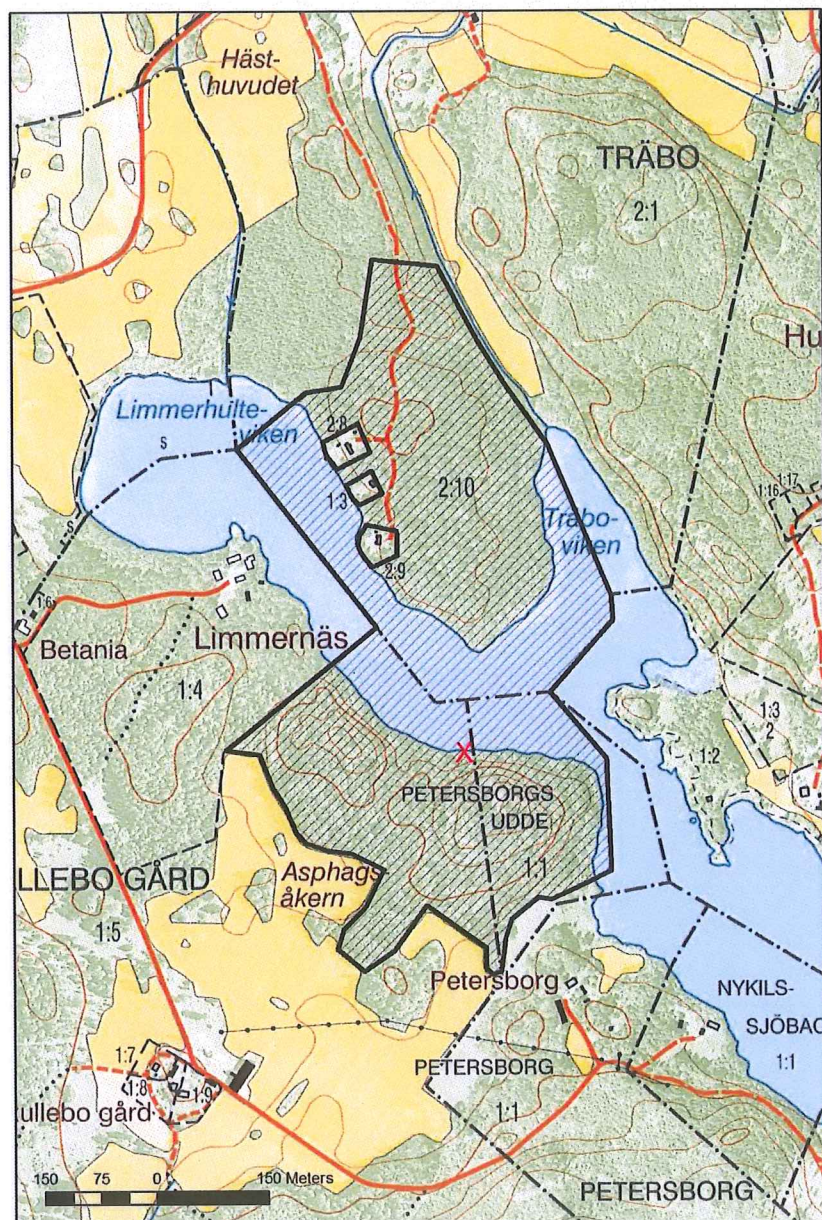
Kristina Zetterström

Jens Johannesson

1) Skötselplanen är utesluten här. Den har diarienummer 511-1132-12 och finns på Länsstyrelsen.

Bilaga 1

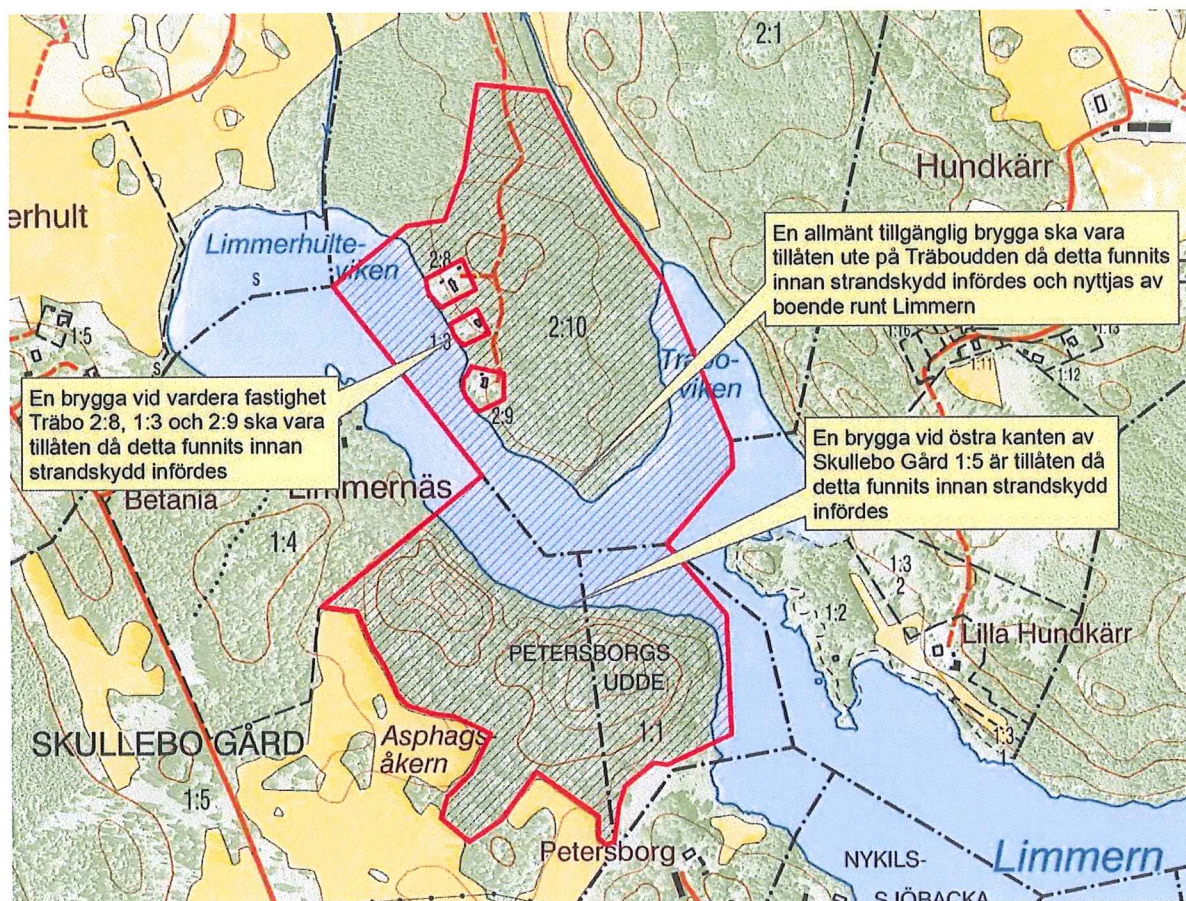
511-1132-12
0580-224



Karta tillhörande Länsstyrelsens beslut om naturreservatet Limmernskogarna, beslutat 2014-11-20. Objekt nummer (NVR id) 2041709, dnr 511-1132-12

Bilaga 2

511-1132-12
0580-224



© Bakgrundskartor Lantmäteriet

Karta tillhörande Länsstyrelsens beslut om naturreservatet Limmernskogarna, beslutat 2014-11-20. Objektsnummer (NVR id) 2041709, dnr 511-1132-12. Kartan visar platser för fem olika bryggor som ska vara tillåtna inom naturreservatet enligt sidan 3 i beslut.