

# Östergötlands läns författningssamling

Länsstyrelsen

ISSN 1401-3665



05 FS 2015:13

Utkom från trycket  
den 16 oktober 2015

## Föreskrifter om bildande av naturreservatet Ullebergsskogen i Mjölby och Linköpings kommuner;

beslutade den  
2014-11-20  
511-5485-12

Länsstyrelsen har med stöd av 7 kap. 4 § miljöbalken förklarat två områden inom fastigheterna Rustorp 1:4, Mjölby kommun och Görsgöl 1:1, Linköpings kommun som naturreservat med syfte, föreskrifter och skötselplan<sup>1)</sup> enligt nedan. Naturreservatets gräns är markerad på bifogad karta, bilaga 1. Naturreservatets namn skall vara Ullebergsskogen.

Syftet med Ullebergsskogens naturreservat är att skydda och vårda värdefulla skogar. Karakteristiska arter för gamla barrblandskogar, lövträdrika sumpskogar och kärrmiljöer i allmänhet och hotade, sällsynta samt hänsynskrävande arter i synnerhet, ska fortleva i gynnsamt tillstånd. Ett övergripande syfte är även att tillgodose friluftslivets behov av områden för naturupplevelser.

Syftet ska nås genom att området undantas från skogsbruk och annan exploatering. Området ska skötas så att skogen kan utvecklas fritt i kombination med kompensationsåtgärder för att motverka tidigare negativ påverkan från skogsbruk och dikning. Därmed tryggas så långt som möjligt habitat och substrat för de hotade, sällsynta och hänsynskrävande arterna och därigenom möjligheten för deras fortlevnad. För att nå syftet för friluftslivet kan anordningar för friluftslivet bli aktuella.

Syftet med naturreservatet är även att utpekade livsmiljöer och arter enligt Natura 2000 skall uppnå och bibehålla ett gynnsamt tillstånd.

## Reservatsföreskrifter

A. Med stöd av 7 kap. 5 § miljöbalken, om inskränkningar i rätten att använda mark- och vattenområden inom reservatet, är det, utöver vad som annars gäller, inte tillåtet att:

1. bedriva täkt, gräva, schakta, spränga, borra, utfylla, plöja eller utföra annan mekanisk markbearbetning;
2. anlägga väg, campingplats eller uppställningsplats för fordon,
3. framföra motordrivet fordon. Undantag gäller för parkering markerad med P på beslutskartan och väg fram till denna samt för älgdragare vid uttransport av fällt vilt;
4. uppföra torn, mast, vindkraftverk, övrig byggnad eller annan anläggning;
5. uppföra luft- eller markledning;
6. anordna upplag;
7. gräva upp växter;
8. använda kemiska eller biologiska bekämpningsmedel, tillföra kalk eller andra mineralämnen;
9. avverka, gallra, röja, så, plantera, markbereda eller utföra annan skogsbruksåtgärd eller på annat sätt skada levande eller döda träd och buskar;
10. jaga fågel;
11. utfodra eller anordna åtel för klövvilt,
12. måla på träd, sten eller annan fast ytbildning

Dessutom är det förbjudet att utan Länsstyrelsens tillstånd

13. ändra floran eller faunans sammansättning genom inplantering av arter;
14. efter avslutad jaktsäsong lämna kvar snitslar eller annan anordning;

B. För att tillgodose syftet med reservatet förpliktar Länsstyrelsen med stöd av 7 kap. 6 § miljöbalken ägare, att utan ytterligare ersättning, och innehavare av särskild rätt till fastigheterna tåla att följande åtgärder vidtas inom reservatet:

1. utmärkning av, och information om, reservatet;
2. skötsel i form av igenläggning av dike (vid A och B på beslutskartan). Inom ramen för syftet med naturreservatet kan följande riktade åtgärder bli aktuella för hotade arter i hela området; luckhuggning, skada och/eller fälla enstaka träd, småskalig markstörning och småskalig bränning.
3. dokumentation i samband med åtgärder och uppföljning;
4. iordningställande av anordningar för friluftslivet så som exempelvis parkeringsplats, vandringsled och informationsskyltar.

C. Med stöd av 7 kap. 30 § miljöbalken, föreskriver Länsstyrelsen om rätten att färdas och vistas inom reservatet, att det utöver vad som annars gäller, inte är tillåtet att:

1. ta grenar eller annan ved, bryta kvistar, fälla eller på annat sätt skada levande eller döda träd och buskar;
2. gräva upp växter, samla mossor, lavar, eller vedsvampar ;
3. förstöra eller skada fast naturföremål eller ytbildning genom att borra, spränga, gräva, rista, hacka eller måla;

Dessutom är det förbjudet att utan Länsstyrelsens tillstånd

4. utföra sådan verksamhet, vetenskaplig undersökning eller enstaka studie som kan leda till skada eller annan negativ påverkan på växt- eller djurlivet.

Ovanstående föreskrifter under A och C utgör inte hinder för förvaltaren, eller den som Länsstyrelsen utser, att ta bort granplantering, åtgärder i form av barkning och kapning av träd vid massangrepp av skadeorganismer, samt att utföra de åtgärder som erfordras för reservatets vård och skötsel och som framgår av föreskrifter B1-4.

Med stöd av 3 § förordningen (1998:1252) om områdesskydd enligt miljöbalken fastställer Länsstyrelsen de mål och riktlinjer som framgår av skötselplan inklusive bevarandeplan för Natura 2000.<sup>1)</sup>

Förvaltare för naturreservatet skall vara Länsstyrelsen Östergötland.

Beslutet gäller från den dag det vunnit laga kraft utom föreskrifter meddelade med stöd av 7 kap. 30 § miljöbalken, avd C, vilka gäller omedelbart.

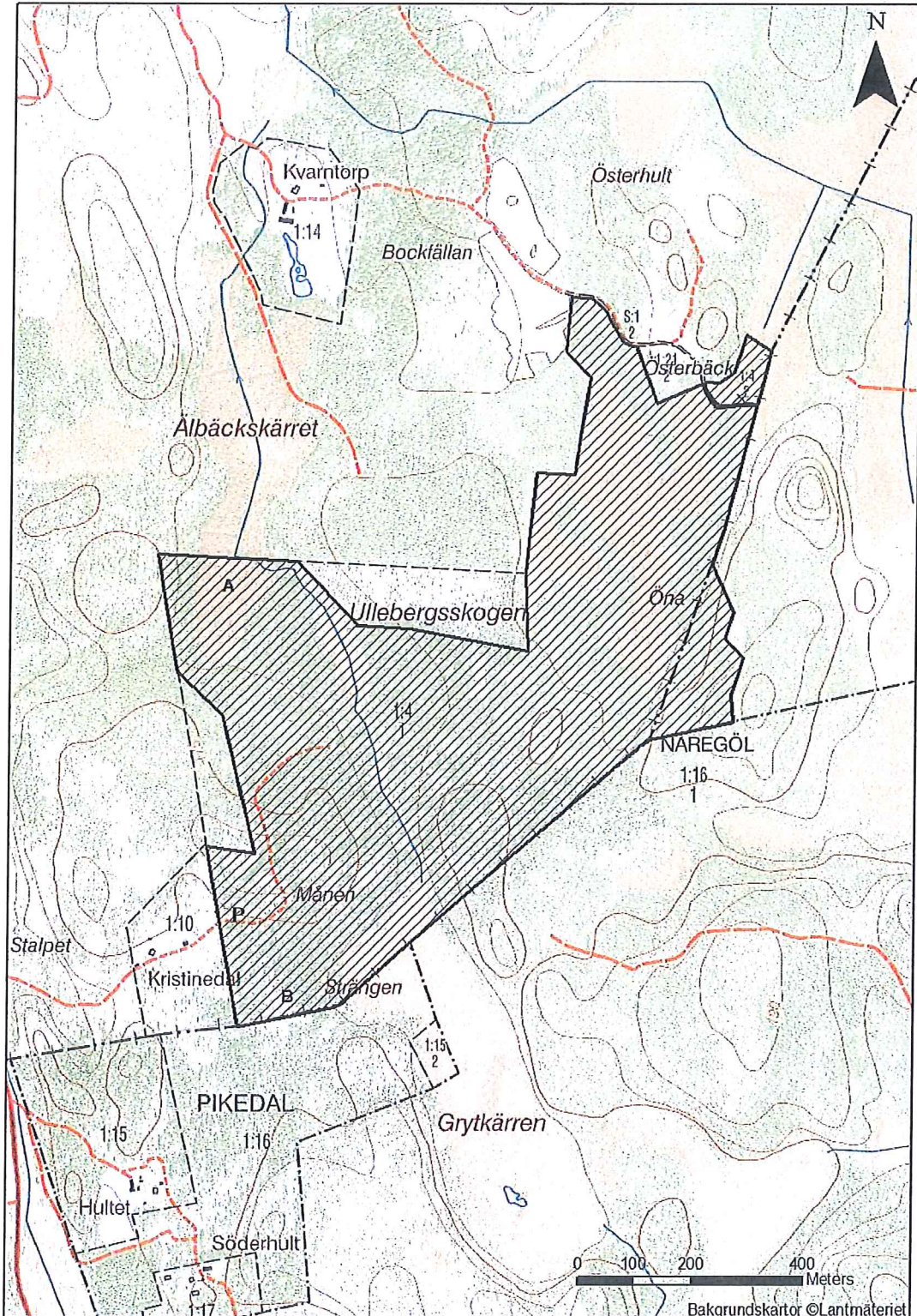
**Kristina Zetterström**

**Maria Taberman**

1) Skötselplanen är utesluten här. Den har diarienummer 511-5485-12 och finns på Länsstyrelsen



Bilaga 1



Karta tillhörande Länsstyrelsens beslut för Ullebergsskogens naturreservat beslutat 2014-11-20.