

# Östergötlands läns författningssamling

Länsstyrelsen

ISSN 1401-3665



05 FS 2017:10

Utkom från trycket  
den 5 juli 2017

## Vattenskyddsområde med föreskrifter för ytvattentäkten Stångån, Linköpings kommun;

beslutade den  
2017-01-27  
513-1283-13

Länsstyrelsen Östergötland beslutar om vattenskyddsområde för ytvattentäkten Stångån i Linköpings, Åtvidabergs och Kinda kommun. Hela vattenskyddsområdets omfattning framgår av bifogad karta, bilaga 1.

Vattenskyddsområdet är indelat i vattentäktszon vid vattenverket samt en primär, en sekundär och en tertiär skyddszon.

Den primära skyddszonen utgörs av vattenområdet mellan Tannefors kraftverk/Tannefors sluss och Kvarntorpsdammen (Stångån) respektive Stora Rängen (Kinda kanal), inklusive öar och ett 50 meter brett landområde på båda sidor om vattenområdet. Avgränsningen utgår från en beräknad rinntid på 12 timmar till råvattenintaget vid högvattenflöde.

Den sekundära skyddszonen utgörs av avrinningsområdet till den primära skyddszonen samt resterande sjöområde (Stora och Lilla Rängen) inklusive öar, och ett 50 meter brett landområde utmed sjöarna ned till Järnlundens utlopp vid Brokindsdammen. Därutöver tillkommer den nedre delen av sjön Ärlången med en 50 meter bred strandzon. Avgränsningen utgår från en beräknad rinntid på minst 24 timmar till råvattenintaget vid högvattenflöde.

Den tertiära skyddszonen utgörs av resterande landområde och består av avrinningsområdet till sekundär skyddszon.

Indelningen i zoner baseras på uträkningar gjorda av Sveriges meteorologiska och hydrologiska institut. En viss justering av zongränserna har gjorts utifrån fysiska barriärer och naturliga gränser. Detta gäller framförallt den sekundära zonen som inkluderar hela Rängensjöarna och där

den yttre gränsen är dragen vid Brokindsdammen som utgör en fysisk barriär.

För att tillgodose syftet med vattenskyddsområdet meddelar Länsstyrelsen med stöd av 7 kap 22 § miljöbalken, de skyddsföreskrifter och allmänna bestämmelser som ska gälla inom skyddsområdet.

Föreskrifterna träder i kraft den 1 juli 2017 och gäller omedelbart även om de överklagas.

## Skyddsföreskrifter

### 1. Definitioner

Se bilaga 2.

### 2. § Vattentäktzon

Inom vattentäktzonen, får endast vattentäktverksamhet bedrivas. Stopp och ankring med båt är förbjuden med undantag för stopp och ankring i samband med huvudmannens eller tillsynsmyndighetens tillsyn. Vattentäktzonen ska vara skyltad.

### 3. § Hantering av kemiska produkter

Primär, sekundär och tertiär skyddszon

För ytvattnet skadliga ämnen, produkter och varor ska hanteras på sådant sätt att risk inte uppstår för förorening av mark, grund- eller ytvatten.

### 4. § Hantering av petroleumprodukter

Primär skyddszon

För nya eller ändrade verksamheter som omfattar hantering av petroleumprodukter krävs tillstånd av tillsynsmyndigheten.

Sekundär skyddszon

Ny eller ändrad hantering av mer än 250 liter petroleumprodukter får inte förekomma utan tillstånd av tillsynsmyndigheten annat än för fastighets försörjning. Undantag gäller drivmedel som finns i fordon eller arbetsmaskiner, flygplan, helikoptrar samt transporter av farligt gods.

Förvaringstankar och stationära förbränningsmotorer med tillhörande ledningar ska vara utrustade eller placerade så att hela den lagrade volymen vid läckage kan förhindras nå vattenområdet.

### 5. § Skogsbruk

Primär skyddszon

Lagring av timmer och massaved i vattenområdet är förbjuden. Lagring utanför vattenområdet av timmer och massaved under längre tid än tre månader kräver tillstånd av tillsynsmyndigheten. Lagring av bark, flis, spån, grot och liknande är förbjuden.

Rotslagning av plantor behandlade med bekämpningsmedel är förbjuden.

#### 6. § Djurhållning

Primär skyddszon

Strandbete mellan Tannefors kraftverksdamm/Tannefors sluss och Ärlångens utlopp vid Sundsbro med nötkreatur yngre än 2 månader, kräver tillstånd av tillsynsmyndigheten.

#### 7. § Växtnäringsämnen

Primär och sekundär skyddszon

Ny gödselvårdsanläggning, urinbrunn eller ensilageanläggning kräver tillstånd av tillsynsmyndigheten. Anläggningarna ska vara utformade och placerade så att avrinning eller läckage till omgivningen inte sker.

Lagring av gödsel och andra organiska gödselmedel på annan plats än gödselvårdsanläggning, längre tid än 14 dagar, kräver tillstånd av tillsynsmyndigheten.

Tertiär skyddszon

Ny gödselvårdsanläggning eller urinbrunn får inte anordnas utan att samråd med tillsynsmyndigheten skett. Anläggningarna ska vara utformade och placerade så att avrinning eller läckage till omgivningen inte sker.

Lagring av gödsel och andra organiska gödselmedel på annan plats än gödselvårdsanläggning får inte förekomma längre tid än 14 dagar utan att tillsynsmyndigheten informerats om lagringen.

#### 8. § Avledning av avloppsvatten

Primär, sekundär och tertiär skyddszon

Anläggningar för spillvatten, som inte är försedda med larm för bräddning där larmet är vidarekopplat till bemannad larmcentral eller jourhavande driftpersonal, är förbjudna.

Enskilda anläggningar dimensionerade för färre än 50 personekvivalenter undantas från krav på larmanordning.

#### 9. § Dagvatten

Primär, sekundär och tertiär skyddszon

Utsläpp av dagvatten från nya och ombyggda hårdgjorda ytor där mer än ringa risk för vattenförorening föreligger, till exempel större vägar, broar och parkeringsanläggningar, får inte ske till ytvatten utan föregående rening.

#### 10. § Miljöfarlig verksamhet

Primär skyddszon

Ny miljöfarlig verksamhet som kan medföra risk för förorening av mark eller vatten får inte etableras.

## Sekundär skyddszon

Ny miljöfarlig verksamhet med mer än ringa risk för förorening av mark och vatten som inte är tillstånds- eller anmälningspliktig enligt miljöbalken, ska anmälas till tillsynsmyndigheten.

## 11. § Fordonstvätt

### Primär och sekundär skyddszon

Fordonstvätt på hårdgjorda ytor med anslutning till dagvattenledning eller ytvatten utan installerade reningssteg är förbjuden.

Uppförande av anläggning för fordonstvätt, till exempel fordonstvätthallar, garage där möjlighet till fordonstvätt finns, och alla former av iordningställda utomhustvättar för fordon som ansluter till dagvattenledning eller avleder avloppet till ytvatten, är anmälningspliktiga.

## 12. § Tåktverksamhet och andra markarbeten

### Primär skyddszon

Ny tåktverksamhet för tåkt av berg eller rena eller blandade fraktioner av block, sten, grus, sand, silt, ler, matjord eller torv är förbjuden.

Fyllning, grävning och sprängning i samband med anläggningsarbeten, exempelvis vägbyggen, får endast ske efter anmälan till tillsynsmyndigheten. Undantag gäller mindre grävningsarbeten, exempelvis dränering av husgrund till 1- och 2-bostadshus.

Återfyllnad och igenfyllning efter tillåten åtgärd enligt ovan, får endast göras med sådana massor som inte medför risk för förorening av grund- eller ytvatten.

Dikesrensning ska ske efter samråd med Länsstyrelsen som tillsynsmyndighet för vattenverksamhet.

## 13. § Vägar, järnvägar och väghållning

### Primär skyddszon

Förvaring eller tillverkning av asfalt, oljegrus och vägsalt är förbjuden.

### Primär och sekundär skyddszon

Ny väg eller järnväg får anläggas endast om nödvändiga skyddsåtgärder vidtas för att förhindra förorening av mark, grund- och ytvatten.

Användning och hantering av halkbekämpningsmedel samt dammbindande medel som kan förorena ytvattnet ska ske särskilt restriktivt så att ytvattenkvaliteten inte riskerar att försämrast.

### Sekundär skyddszon

Förvaring eller tillverkning av asfalt, oljegrus och vägsalt är anmälningspliktigt.

#### 14. § Transport av farligt gods

##### Primär och sekundär skyddszon

Genomgående transport av farligt gods får ske endast på, av Myndigheten för Samhällsskydd och beredskap, rekommenderad väg. Sådan väg/järnväg ska vara försedd med anordning som minskar risken för att förorening kan nå Stångån.

#### 15. § Uppställning av arbetsfordon och transportbehållare

##### Primär skyddszon

Uppställning av arbetsfordon, tankbilar, tankbilssläp, järnvägstankvagnar eller andra transportbehållare som innehåller petroleumprodukter, övrigt farligt gods eller övriga hälso- eller miljöfarliga ämnen är förbjudet.

#### 16. § Energianläggningar

##### Primär skyddszon

Ny anläggning för utvinning av värme eller kyla ur ytvatten är förbjuden. Befintlig anläggning får användas i den omfattning den har då föreskrifterna i detta beslut träder i kraft under förutsättning att den tillkommit i laga ordning.

Anläggning för lagring eller utvinning av värme eller kyla ur berg, mark eller grundvatten kräver tillstånd av tillsynsmyndigheten.

#### 17. § Vattenbruk

##### Primär skyddszon

Anläggning för yrkesmässig odling eller yrkesmässig övervintring och lagring av fisk eller skaldjur är anmälningspliktig.

##### Allmänna bestämmelser

###### a) Tillsyn

Tillsyn enligt dessa föreskrifter utövas av Länsstyrelsen om inte tillsynen delegerats till kommunen.

###### b) Tillstånd

Tillstånd enligt dessa föreskrifter krävs inte om verksamheten har tillståndsprövats eller kräver tillstånd enligt 9 eller 11 kap. miljöbalken.

I det fall tillstånd krävs enligt dessa föreskrifter ska ansökan prövas av tillsynsmyndigheten.

###### c) Dispens

Länsstyrelsen får ge dispens från dessa föreskrifter efter att ha hört berörda kommunala myndigheter och berörd huvudman för vattentäkten. En dispens får förenas med de villkor som behövs.

#### d) Överträdelse

I 29 kap. miljöbalken finns bestämmelser om straff för överträdelse av dessa föreskrifter.

#### e) Beredskap

Beredskapsplaner för dricksvattenförsörjning bör upprättas eller revideras inom två år från den dag dessa föreskrifter har trätt i kraft.

#### f) Skyltning

En huvudman för en vattentäkt ansvarar för att informationsskyltar om vattenskyddsområdet finns uppsatta på väl synliga platser. Annans mark får tas i anspråk för detta. Utformningen av skyltar ska följa rekommendationer från Naturvårdsverket.

Där petroleumprodukter eller andra ämnen som är skadliga för vattnet lagras, ska skyltar sättas upp som upplyser om vattenskyddsområdet.

#### g) Anmälan om olyckshändelse

Olyckshändelser, spill eller läckage, som utgör risk för vattenförorening ska omgående anmälas av den som orsakat tillbudet eller fått kännedom om tillbudet. Anmälan ska göras till den kommunala räddningstjänsten på telefonnummer 112.

#### Övrigt

Det åligger såväl sakägare som nyttjanderättshavare av fastighet och verksamhetsutövare inom vattenskyddsområdet att i berörda delar följa dessa föreskrifter. Länsstyrelsen anser att vattenverkets huvudman därför regelbundet, men minst vart femte år, bör informera om vattenskyddsområdet och dess föreskrifter och om vad som i övrigt kan medföra risk för vattenförorening.

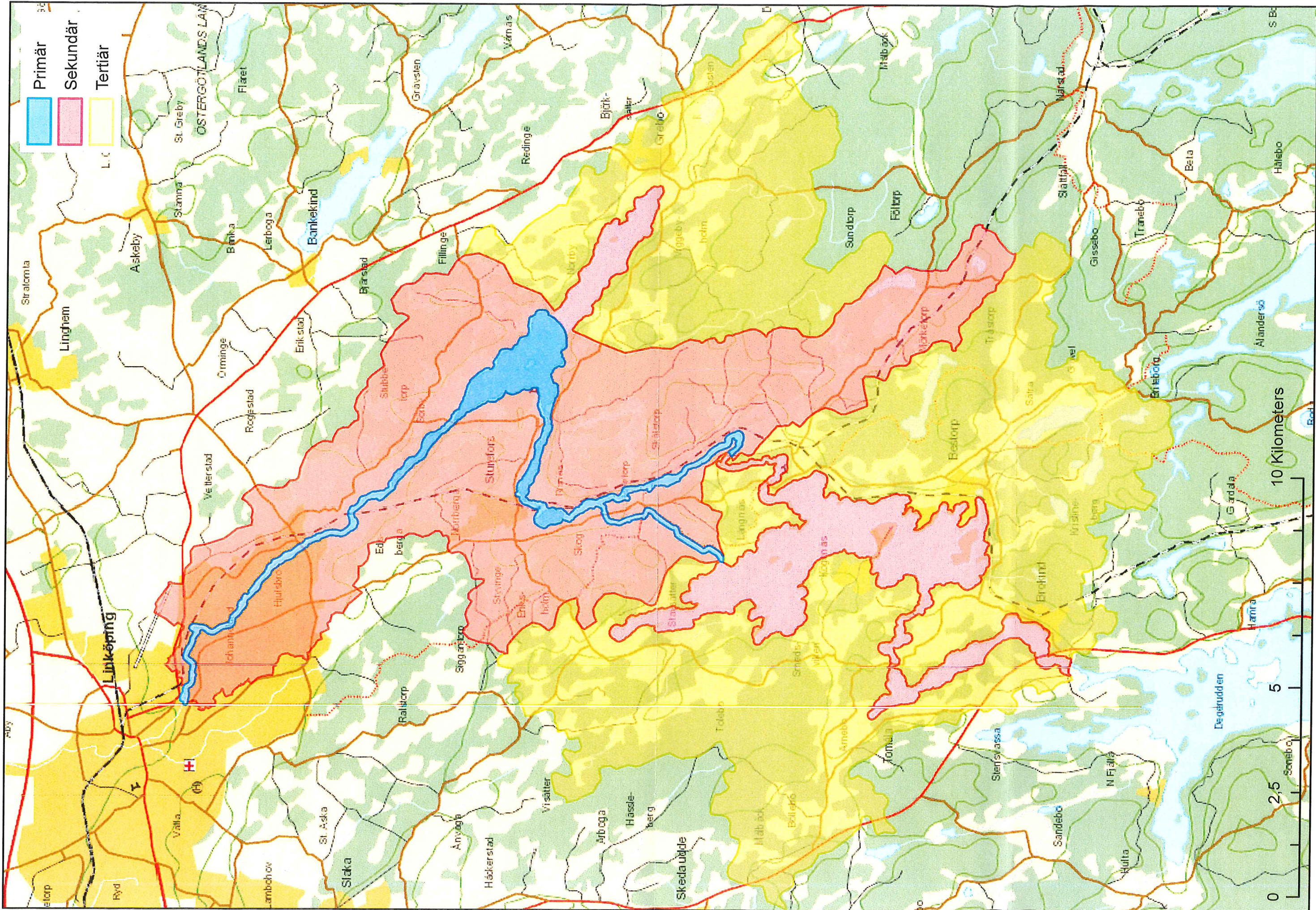
#### Ersättning

De föreslagna föreskrifterna riktar sig mot åtgärder som kan antas förorena vattentillgången. Om en fastighetsägare anser att föreskrifterna avsevärt försvårar pågående markanvändning kan krav om ersättning framföras till sökanden. Om överenskommelse ej nås kan talan om ersättning eller inlösen föras i Mark- och miljödomstolen enligt 31 kap. miljöbalken.

**Kristina Zetterström**

**Göran Thunberg**





Primär  
Sekundär  
Tertiär

Linköping

Östergötlands län

10 Kilometers

5

2,5

0



Bilaga 2.

## Definitioner

### **Till 5 § Skogsbruk**

Med rotslagning avses tillfällig sättning av plantor i samma grop i väntan på plantering.

### **Till 8 § Avloppsvatten**

Med avloppsvatten i dessa föreskrifter avses spillvatten eller annan flytande orenlighet.

Med anläggning för avloppsvatten avses avloppsnät, pumpstationer, avloppsreningsverk och utloppsledning.

Med larmcentral avses en bemannad central och/eller beredskapsperson som tar emot larm gällande störningar i avloppshanteringen som t. ex bräddning.

### **Till 10 § Miljöfarlig verksamhet**

Med ny verksamhet avses verksamhet som etableras efter det att föreskrifterna i detta beslut trätt i kraft.

### **Till 12 § Tåktverksamhet och andra markarbeten**

Med markarbeten avses här schaktning, pålning, spontning, fyllning och rensning.

### **Till 14 § Transport av farligt gods**

Förflyttning av farligt gods med transportmedel samt sådan lastning, lossning, förvaring och hantering av det farliga godset som utgör ett led i förflyttningen

### **Till 15 § Uppställning av transportbehållare**

Med uppställning av transportbehållare avses parkering med en varaktighet över 2 timmar och att behållaren har lämnats obevakad.