



Enligt sändlista

Förordnande om naturreservat för domänreservat i Malå kommun,
Västerbottens län

(10 bilagor)

Administrativa uppgifter om reservaten och beskrivning av områdena, se bilaga 1 - 9.

Länsstyrelsens beslut

Länsstyrelsen beslutar med stöd av 7 § naturvårdslagen (1964:822) att följande domänreservat skall vara naturreservat. Namnen på naturreservaten anges nedan.

- | | |
|------------------------------------|-----------------------------|
| 1. Vågträskets domänreservat | 6. Sodobergs domänreservat |
| 2. Forsbergsbrännans domänreservat | 7. Avaås domänreservat |
| 3. Strömfors domänreservat | 8. Storselets domänreservat |
| 4. Norravasunds domänreservat | 9. Koppseles domänreservat |
| 5. Lomselets domänreservat | |

Naturreservatens avgränsning har angetts på bifogade kartor. Reservaten omfattar enbart mark tillhörande AssiDomän.

Motiv för naturreservaten

Syftet med reservaten är att för framtiden bevara ekosystem med urskogsartad skog. Sådana skogar var för bara något århundrade sedan vanliga. Ett nästan landskapstäckande skogsbruk har medfört att de urskogsartade skogar som numera finns kvar är unika.

Det principiella målet för skogsreservat av de här typerna är att bevara skogarnas ekosystem i orört och ostört tillstånd och att låta de naturliga processerna löpa fritt. I ekosystemet ingår såväl mark och vatten som växter och djur. Med naturliga processer avses både långsamma förändringar som sker i vegetationen och mer eller mindre regelbundet omdanande processer som t ex stormfällning och utslagning av vegetation genom extrema klimatförhållanden. Den urskogsartade miljön och de naturliga processerna är av

särskilt stor betydelse för fortlevnaden av urskogsberoende eller urskogs-gynnade arter bland svampar, mossor, lavar och insekter samt ryggradsdjur som t ex tjäder.

Syftet med reservaten är även att inom ramen för detta mål ge möjlighet till naturupplevelser och forskning i orörd natur.

Beträffande Koppseles domänreservat är kulturhistoriska värden ett dominerande motiv för skyddet

Naturreservatsbestämmelser

Föreskrifter om inskränkningar i rätten att förfoga över fastigheter inom reservaten (8 § naturvårdslagen)

Utöver vad som eljest gäller är det förbjudet att

1. Uppföra byggnad eller anläggning
2. Anlägga väg, parkeringsplats, led eller spång
3. Anlägga luft- eller markledning, stängsel eller hägnad
4. Anordna upplag
5. Borra, spränga, gräva, schakta, utfylla, tippa, dika eller dämna
6. Avverka eller utföra annan skogsvårdsåtgärd
7. Ta bort eller upparbeta dött träd eller vindfälle
8. Framföra motordrivet fordon i terrängen med undantag för hämtning av redan fälld älg
9. Använda kemiska eller biologiska bekämpningsmedel
10. Upplåta mark för orientering eller annan idrottstävling
11. Kalka mark eller vatten

Utan länsstyrelsens tillstånd är det dessutom inom Strömfors DR, Avaås DR och Storselets DR förbjudet att

12. Förnya eller utvidga upplåtelse för jakt på annat än älg, rådjur, hare och räv

Föreskrifter om skyldighet att tåla visst intrång (9 § naturvårdslagen)

Markägare och innehavare av särskild rätt till marken förpliktas att tåla att följande anordningar utförs och åtgärder vidtas för att tillgodose syftet med reservaten.

1. Utmärkning av reservatet
2. Uppsättning av informationstavlor på platser som anges i fastställd skötselplan
3. Anläggning och underhåll av leder som anges i fastställd skötselplan

Föreskrifter om vad allmänheten har att iaktta inom reservaten (10 § naturvårdslagen)

Utöver vad som eljest gäller är det förbjudet att

1. Framföra motordrivet fordon i terrängen
2. Tälta
3. Elda
4. Störa djurlivet t ex genom att klättra i boträd eller medvetet uppehålla sig närmare rovfågelbo, lya eller gryt än 100 m
5. Bryta kvistar, fälla eller på annat sätt skada levande eller döda stående och omkullfallna träd och buskar
6. Plocka eller insamla växter eller växtdelar, mossor, lavar och svampar, med undantag för bär och matsvamp
7. Fånga och insamla ryggradslösa djur
8. Medföra okopplad hund eller annat husdjur
9. Uppsätta tavla, plakat, affisch, skylt eller göra inskrift

Föreskrifter rörande naturvårdsförvaltningen av reservaten (9 § naturvårdsförordningen)

Syftet med vård och förvaltning

Domänreservatens nuvarande struktur av urskogsartad skog med till denna knutna urskogsberoende eller urskogsgynnade svampar, lavar, mossor, kärlväxter, insekter och ryggradsdjur som t ex tjäder, skall skyddas och bevaras.

I delar av områdena har återkommande skogsbränder varit en del av skogens långsiktiga dynamik. Bränning under kontrollerade former kan därför bli aktuellt någon gång varje århundrade eller med ännu längre intervall.

Inom ramen för dessa mål får de i möjlig utsträckning utnyttjas för naturstudier, undervisning och forskning.

De naturförvaltningsinsatser som områdena kräver är att i samband med tillsyn av områdena följa stammarna av urskogsgynnade arter samt information och utmärkning.

Naturvårdsförvaltare

Länsstyrelsen skall vara naturvårdsförvaltare.

Skötselplan

Länsstyrelsen fastställer bifogade skötselplaner.

Ärendets beredning

Domänverket har tidigare avsatt områden som domänreservat. I samband med Domänverkets bolagisering 1992 gjorde länsstyrelsen, på uppdrag av Naturvårdsverket, en bedömning av vilka domänreservat i länet som har sådana särskilda naturvärden att de bör ges skydd som naturreservat. De i detta beslut upptagna reservaten är de områden som valdes ut i Malå kommun.

Naturvårdsverket och AssiDomän slöt 1995 ett avtal om naturreservatbildning av ett antal särskilt värdefulla domänreservat i hela landet. De i detta beslut medtagna områdena omfattas av avtalet och följer villkoren i detta avtal.

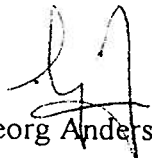
AssiDomän Lycksele skogsförvaltning, Statens naturvårdsverk, Skogsvårdsstyrelsen, Malå kommun, Svenska naturskyddsföreningen Länsförbundet i Västerbottens län och Västerbottens Läns Jaktvårdsförening har yttrat sig.

I det förslag som var ute på remiss föreslogs att all jakt förutom jakt på älg skulle förbjudas i reservat större än 50 ha. I avtalet mellan AssiDomän AB och Naturvårdsverket sägs nämligen att parterna är överens om att reservaten också bör ge skydd åt delar av faunan. En rekommendation är att jakt bör förbjudas med undantag av älg, rådjur, hare och räv. Avvikelse från detta kan dock diskuteras i vissa fall. Enligt uppgift från Naturvårdsverket var syftet med detta partiella jaktförbud att ge skydd åt arter som gynnas av urskogsartad skog som t ex tjäder, vilken också omfattas av EU's fågeldirektiv.

Naturvårdsverket har i sitt yttrande godtagit att det begränsade jaktförbudet enbart gäller för större domänreservat. AssiDomän, Lycksele skogsförvaltning har också varit positiva till en sådan regel. Naturskyddsföreningen hävdar att jakt, med undantag av älgjakt, inte skall vara tillåten i samtliga reservat. Västerbottens läns jaktvårdsförening anser däremot i en skrivelse att all jakt skall vara tillåten i samtliga reservat.

Jakt i dessa områden bedrivs till stor del av ortsbundna jägare. Ett mera flexibelt system med individuell prövning kan därför vara motiverat. Länsstyrelsen har därför ansett att en lämplig avvägning mellan dessa olika intressen är att införa en regel om att förnyelse eller utökning av jaktupplåtelse i reservat större än 50 ha skall föregås av tillstånd från länsstyrelsen.

Detta beslut kan överklagas hos miljödepartementet, se bilaga.


Georg Andersson


Per Erik Persson

Bilagor

- 1-9 Områdesbeskrivning, skötselplan och karta över respektive reservat
- 10 Hur man överklagar

Sändlista

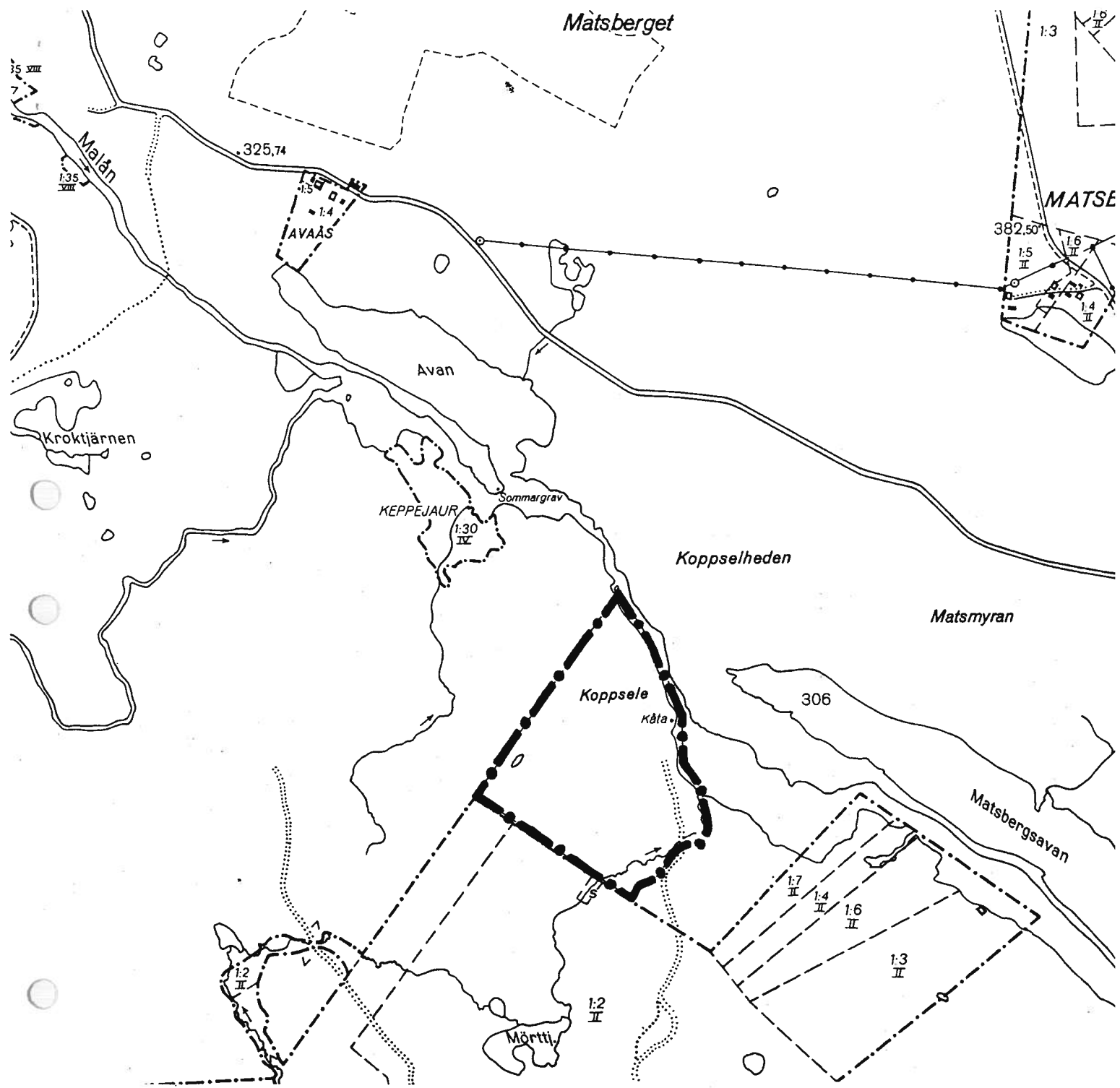
AssiDomän, Lycksele skogsförvaltning
Plan och bostadsverket
Fastighetsbildningsmyndigheten
Fastighetsregistreringsmyndigheten
Malå kommun
Naturvårdsregistret
Skogsvårdsstyrelsen
Statens naturvårdsverk
Svenska Naturskyddsföreningen, Länsförbundet i Västerbottens län
Västerbottens Läns Jaktvårdsförening

PLAN

EXP

MJ

PEP



Naturresevat
KOPPSELE DR

Malå kommun

Tillhör Länsstyrelsens beslut 1997-01-27
 Dnr 231-10403/96

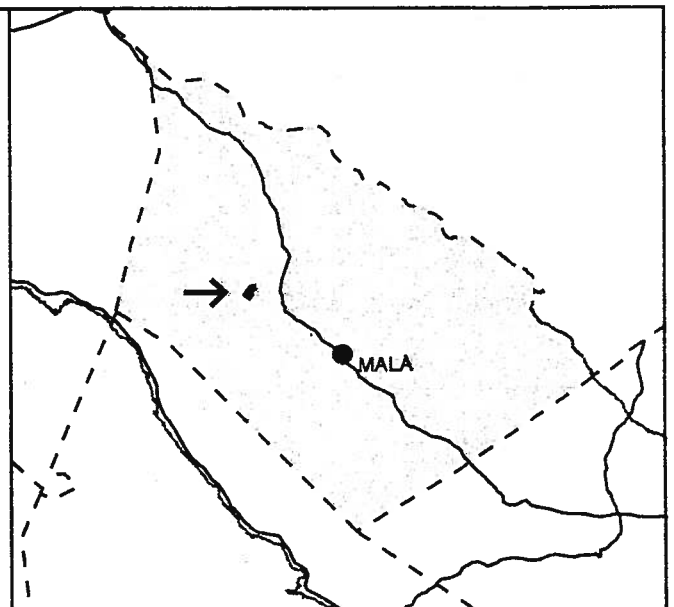
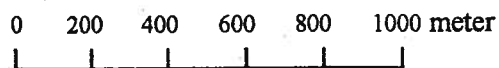


Teckenförklaring

— • — gräns för naturresevat

Ek 738 84

Skala



Uppgifter om naturreservatet

Naturreservatets namn	Koppseles domänreservat
Objektnummer	74
Kommun	Malå
Lägesbeskrivning	15 km NV Malå. Ekonomisk karta 23I 8-9 e-f
Gräns	Reservatets avgränsning framgår av bifogad karta
Fastigheter	Malådalen 3:1
Markägare	AssiDomän AB
Area	45 ha
Därav landarea	45 ha
Naturtyper	Barrskog 39 ha Björkskog 0 ha Blandskog 0 ha Myr 6 ha Sjö 0 ha
Naturvårdsförvaltare	Länsstyrelsen AC län

Beskrivning av området

Koppsele avsattes av domänverket som domänreservat den 6:e maj 1966.

Koppsele torde vara ett av de äldsta samevisten i Malå. Namnet Koppsele har platsen fått genom den kulle som liknar en upp-och-ned-vänd kopp eller kosa. Själva vistet består av en öppen glänta mellan Malån och den ovan nämnda kullen. Skogen runt platsen utgörs av en tät och jämn tallföryngring.

Inom området finns lämningar efter huvudvistet för samerna i det dåvarande Koppsele lappskatteländ, numera Granselegruppen av Malå skogssameby. I dag står här en kåta, två bodar samt en slätterlada som visar på hur det en gång kan ha sett ut. Dessutom finns två äldre husgrunder, en kallmurad källare samt ett översilningsdike från Koppselebäcken med utlopp på ången. Lämningarna vittnar om odlarmödan och en fast bosättning.

Vistet blev öde kring sekelskiftet då den siste bofaste samnen Jonas Vilhelm Jonsson flyttade från Koppsele.

Från vägens slut vid Bölevallen går en stig till reservatet.

Särskilda motiv för naturreservat

Koppsele utgjorde huvudviste för samer i det dåvarande Koppsele lappskatteländ och torde vara ett av de äldsta samevisten som finns i Malå. Koppsele blev öde omkring sekelskiftet då samerna flyttade nedströms Malån. I vistet finns lämningar som minner om hur det en gång såg ut. Områdets värde är i huvudsak knutet till kulturmiljövården.

SKÖTSELPLAN FÖR KOPPSELE NATURRESERVAT I MALÅ KOMMUN



1. Syfte med säkerställande och skötsel

Det övergripande syftet med säkerställandet och skötseln av reservatet är att bevara områdets kulturmiljöhistoriska värden. Inom reservatet finns ett gammalt sameviste som ska skötas och bevaras för framtiden.

Reservatet ligger i en trakt där återkommande bränder har varit en del av skogens långsiktiga dynamik. Syftet med skötseln av skogsmarken är att bevara reservatets brandpräglade struktur med de arter som naturligt följer av dess typiska dynamik.

Området ska inom ramen för det övergripande syftet kunna nyttjas för natur- och kulturupplevelser samt naturstudier, forskning och undervisning.

2. Beskrivning av objektet

2.1 Administrativa uppgifter

Namn	Koppseles DR
Skydd	Naturreseptat – 2402074
Kommun	Malå
Läge	15 km NV Malå, kartblad 23I 8-9 e-f, naturgeografisk region 32 c, koordinat 7242100/1626670
Ägarkategori	Sveaskog
Förvaltare	Länsstyrelsen i Västerbottens län
Totalareal	45 ha
Skyddad areal produktiv skog	36 ha

2.2 Naturtyper inom området

Naturtypindelning ¹	Areal (ha)
Tallskog	32
Granskog	2,5
Barrblandskog	1,75
Myr	6

¹Naturtypindelning enligt KNAS (Kontinuerlig naturtypskartering)

2.2 Beskrivning av reservatet

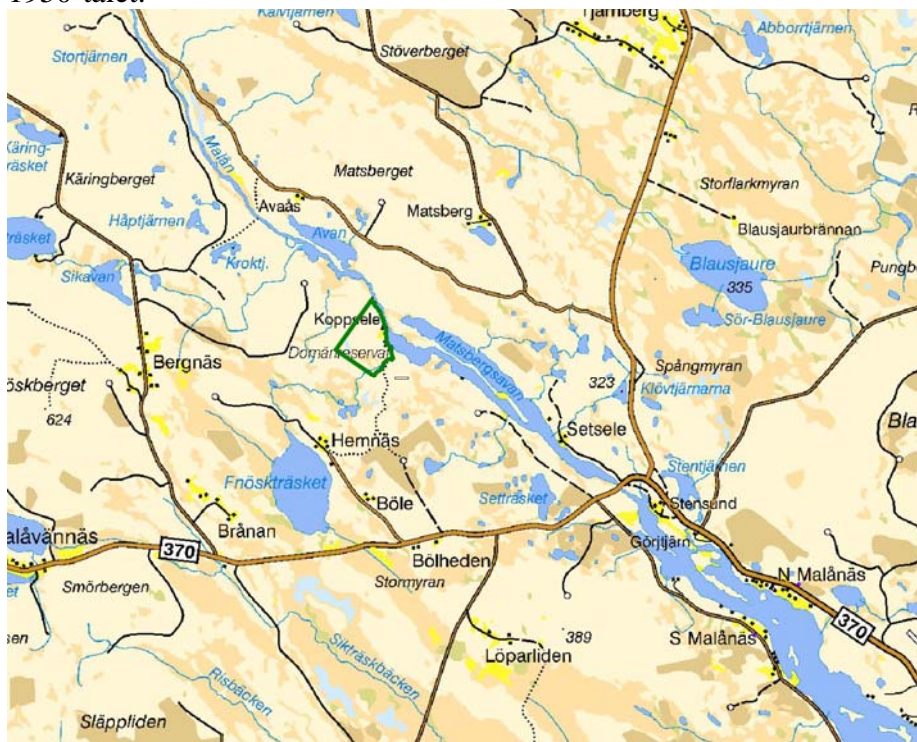
Områdesbeskrivning

Naturreseptatet Koppsele ligger 15 kilometer nordväst om Malå samhälle i Malå kommun. Koppsele är sannolikt ett av de äldsta samevistena i regionen. Området avsattes som domänresseptat 1966 med främsta syfte att bevara dess kulturhistoriska värden. I samband med domänverkets bolagisering ombildades Koppsele 1997 till att också vara naturreseptat. Reservatet ligger intill Malån och i ett landskap där återkommande bränder har varit en del av skogens långsiktiga dynamik.

Kulturmiljö

Området utgjorde huvudviste för samerna inom Koppselelandet och omnämndes på karta redan år 1671. Reservatet är relativt flackt med undantag av den kulle som ligger intill vistet. Sannolikt har området fått sitt namn efter denna kulle som liknar en upp-och-ned-vänd kopp eller kosa. Vistet består av öppen gräsmark, vall och lämningar i form av tre husgrunder, två bodar och en lada. I vistet finns ett kilometerlångt bevattningsdike från 1800-talet som leder i en halvcirkel runt lappvallen. Lämningarna med husgrunder och ängsmark visar på hur området en gång har sett ut och nyttjats och på den möda som lades ned för att bruka marken. Den siste bofaste samens i Koppsele hette Jonas Vilhelm Jonsson. Sedan början av 1900-talet står vistet öde.

En kilometer söder om Koppsele ligger Bölesvallen med rester från en rengärda som omgärdar vallen. Rengärdan används för att hålla renarna instängda under skiljningen. Denna plats ska vara den äldsta renskiljningsvallen i trakten och användes ända fram till 1950-talet.



Figur 1. Översiktskarta för naturreservatet Koppsele.

Naturmiljö

Reservatet ligger i en trakt där återkommande bränder har varit en del av skogens långsiktiga dynamik. Skogen inom reservatet är enskiktad och utgörs till största delen av enskiktad tallskog med en medelålder på ca 80 år. De äldsta träden är omkring 120 år. Marken är huvudsakligen av frisk ristyp. Lågor förekommer sparsamt och då främst som klen död ved. Området saknar tallöverståndare även om det fläckvis förekommer något äldre träd. Spår av bräder förekommer. Skogen har idag mycket triviala naturvärden.

I reservatets de sydvästra delar finns ett våtmarkssystem med öppna myrar och en bäck, Koppselebäcken. Bäckens kantas av framförallt gran och lövträd. Våtmarkssystemet är bevuxet med högväxande gräs- och starrvegetation.

På den öppna marken intill samevisten växer främst gräs men också arter som blåklocka, rölleka, fibblor, ljung och enbuskar.

Friluftsliv

Koppsele har en lång och intressant brukshistoria. Området ligger dessutom mycket lättillgängligt och naturskönt vid Malån. Intill kåtan finns en enkel rastplats. Från Böle

utgår en 2 km lång led till reservatet. Reservatet nyttjas i relativt stor omfattning för rörligt friluftsliv och som mötesplats. Koppseledagen firas sedan mitten av 60-talet och enligt tradition den tredje söndagen i juni.

3. Skötselområden för kulturmiljövården med bevarandemål och åtgärder

Hela reservatet redovisas som ett skötselområde med avseende på kulturmiljövården. Det övergripande målet med skötseln är att bevara ett gammalt sameviste.

3.1 Kulturhistoriska världen – Samevistet med omgivningar 6 ha

Samevistet ligger intill Malån på en gräsmark som hållits öppen sedan lång tid tillbaka. Vistet består av en kåta, två bodar, en slätterlada, ett par äldre husgrunder samt en kallmurad källare. Ett kilometerlångt, handgrävt och numer relativt igenvuxet översilningsdike utgår från Koppselebäcken och har sitt utlopp på ängen.

Bevarandemål

Det är gynnsamt tillstånd när följande bevarandemål är uppnådda

- odlingarna hålls öppna och fria från igenväxningsvegetation
- de kulturhistoriska byggnaderna och grunderna sköts och bevaras för framtiden

Åtgärder

Odlingsmarken ska hållas öppen genom skötsel som t.ex. kan bestå av rottryckning av uppväxande ris och träd. Husgrunder och byggnader ska varaktigt hållas fria från vegetation.

Byggnaderna ska skötas och bevaras vilket kan innefatta byte av enstaka stockar och/eller tak. Högs prioritet för skötsel och bevarande har kåtan och bodarna. Skötseln av byggnaderna ska genomföras i samråd med antikvarisk expertis. I mån av resurser kan överloppsdiket komma att restaureras, men det är ingen prioriterad åtgärd i dagsläget.



Bild 1. Gräsmarken vid vistet har restaurerats och är numer öppen och fri från buskvegetation.

4. Skötselområden för naturvärden med bevarandemål och åtgärder

Reservatet är indelat i tre skötselområden utifrån gemensamma drag vad gäller naturtyp, utvecklingshistorik samt form av skötsel. Det övergripande målet med förvaltningen och skötseln är att skapa bästa möjliga förutsättningar för områdets naturvärden.

4.1 Skog med naturvårdsskötsel, 28 ha

Skötselområdets skogar är talldominerade och tydligt brandpräglade. Området består till största delen av enskiktad medelålders tallskog på torr till frisk mark. Skogen har låga naturvärden och skötseln syftar till att restaurera marken och skapa förutsättningar för höga naturvärden.

Bevarandemål

Det är gynnsamt tillstånd när följande bevarandemål är uppnådda

- arealen skog är minst 28 ha
- andelen död ved ska öka för att på sikt uppgå till 20 % av det totala virkesförrådet levande och döda träd.
- Brandskadade träd förekommer med minst 10 stammar/ha i genomsnitt för naturvårdsbränd areal
- Efter brand sker förnygring med i genomsnitt minst 1000 utvecklingsbara tallar och/eller lövträd per ha
- minst tre rödlistade arter och/eller signalarter knutna till tall ska kunna hittas.

Skötselåtgärder

Reservatet ligger i en trakt där återkommande bränder har varit en del av skogens långsiktiga dynamik. Naturvårdsbränning ska därför i första hand genomföras i området. Indelningen i delområden föreslås då det sprider ut åtgärderna, vilket sträcker tidsmässigt ut nyttan av åtgärderna för brandgynnade arter. Åtgärden innebär att möjligaste hänsyn tas till den renskötsel som bedrivs i området. Samevistet och dess värden beaktas genom den väl tilltagna zonen mot vistet.

Åtgärderna ska ske etappvis och med 10 års mellanrum mellan de enskilda bränningarna (se sammanställning av åtgärder). En exakt avgränsning av de enskilda bränningarna kommer att tas fram i den handlingsplan (bränningsplan) som föregår åtgärden. I god tid inför planerade åtgärder bör också samråd ske med Malå sameby samt Malå sameförening.

Med hänsyn till de näringar som bedrivs i området kan bränningsefterliknande åtgärder komma att genomföras inom begränsade delar av skötselområdet, som ett alternativ till bränning. Åtgärderna kan bestå i mekaniska brandljud eller liknande.

4.2 Skog med fri utveckling, 8 ha

Innefattar skogsmark beläget söder och syd-väst om våtmarksstråket. Området domineras av tall med inslag av gran och är beläget inom en del av reservatet där naturvårdsbränning är svår att genomföra av praktiska skäl.

Bevarandemål

Det är gynnsamt tillstånd när följande bevarandemål är uppnådda

- arealen skog är minst 8 ha
- andelen död ved ökar för att på sikt uppgå till 15 %
- minst tre rödlistade arter och/eller signalarter knutna till tall och gran kan hittas.

Skötselåtgärder

I dagsläget planeras inga åtgärder. Om det är motiverat för att nå uppsatta mål för död ved, eller bevarandet av enskilda mycket skyddsvärda arter, kan enstaka granar och tallar ringbarkas.



Bild 2. Tallskogen inom reservatet är ensartad, likåldrig och saknar högre naturvärden. Restaurering i form av naturvårdsbränning är mycket lämplig då det påskyndar utvecklingen av naturvärden.

4.2 Våtmarker, 6 ha

Innefattar hela våtmarkssystemet inom reservatet.

Bevarandemål

Det är gynnsamt tillstånd när följande bevarandemål är uppnådda

- Arealen av våtmark och vatten är minst 6 ha.
- Våtmarkernas hydrologi är opåverkad.
- Våtmarkernas växtsamhällen är opåverkade.
- Minst 5 karaktäristiska arter för våtmarkerna kan hittas.

Åtgärder

Inga åtgärder.

5. Skötselområden för friluftsliv med mål och åtgärder

Hela reservatet redovisas som ett skötselområde med avseende på friluftsliv och anläggningar.

Området nyttjas för friluftsliv i relativt stor omfattning både vintertid och sommartid. Samevistet nås via en markerad stig som utgår från Bölevallen eller med båt. Reservatet kommer sannolikt att nyttjas ungefär samma omfattning i framtiden.

5.1 Skötstelområde för friluftsliv och anläggningar

Det övergripande målet för friluftslivet är att området ska nyttjas utifrån dess naturliga förutsättningar. Besök i reservatet ska främjas genom åtgärder som ökar tillgängligheten och förbättrar möjligheten att uppleva främst områdets kulturmiljövärden.

Från vändplanen går en markerad led 2 km i sydlig riktning till reservatet och vidare till vistet intill Malån. Över Koppselebäcken finns en bro och vid reservatsgränsen en skylt i A3-format. Vid kåtan finns en enkel rastplats med eldstad, bord och bänkar samt en reservatsskylt. Landstigningsplatsen vid ån ökar tillgängligheten med båt och möjliggör för äldre samt personer med nedsatt rörlighet att besöka området. Anläggningen är i behov av upprustning. Ett enklare utedass ligger i vistets mer perifera delar.

Mål för friluftsliv och anläggningar

- Reservatet ska vara väl skyltat
- Skyltarna ska ge besökare god information om vilka bestämmelser som finns samt vad man kan se inom området. Ifall skötselåtgärder vidtas i reservatet bör syftet med skötseln tydligt framgå på skyltarna.
- Information om reservatet ska finnas på länsstyrelsens webbplats www.lansstyrelsen.se/vasterbotten
- Stigen som leder till området ska vara väl underhållen och utmärkt
- Det ska finnas en rastplats med bord, bänkar och torrtoalett. Anläggningarna ska vara välhållna
- Det ska finnas en väl fungerande bro över bäcken

Åtgärder

Från vändplatsen i norr och där stigen delar sig ska det finnas hänvisningsskyltar (i trä) mot reservatet. En ny reservatsskylt och skyltställ ska tas fram vid behov och sättas upp där leden passerar reservatsgränsen samt vid vistet. Rastplatsen intill Malån ska skötas och restaureras med nya bänkar etc. Stigen från parkering till vistet ska målas om vid behov, skötas och underhållas. Bron över bäcken ska rustas upp alternativt bytas ut. Landstigningsplatsen vid vistet kan komma att rustas upp och iordningställas för förbättrad tillgänglighet med båt. Detta kan ske i mån av resurser, men i dagsläget har åtgärden lägre prioritet.

6. Övriga anläggningar

Det finns inga övriga anläggningar.

7. Nyttjanderätter

Jakt bedrivs enligt gällande jaktlagstiftningen och tillfaller markägaren som i detta fall är Sveaskog. Malån utgör flyttled för rennäringen.

8. Utmärkning av gränser

Reservatet ska hållas väl utmärkt enligt svensk standard och Naturvårdsverkets anvisningar. Gränserna bör ses över vart 10:e år och målas om vid behov.

9. Sammanställning av skötselåtgärder

Skötselåtgärd	Tidpunkt	Prioritet ¹
Montera hänvisningsskyltar vid vändplanen och där stigen delar sig.	2007-2013	1
Ta fram och montera nya reservatsskyltar och ställ	2010-2012	1
Vård och skötsel av husgrunder	2008-2020	1
Skötsel för öppethållande av gräsmark t.ex. rotryckning vart 5:e år eller vid behov	2012	1
Antikvarisk besiktning kåta och bodar	2009	1
Skötsel och underhåll av kåta och bodar	2010-2012	1
Skötsel och underhåll av övriga byggnader	2010-2020	3
Ersätta bron över Koppslebäcken	2009-2010	1
Förbättrad landstigningsplats för ökad tillgänglighet med båt	2010-2015	2
Naturvårdsbränning, delområde 2a	2010-2015	1
Naturvårdsbränning, delområde 2b osv	2020-2025	1

¹ Siffran anger prioriteringsordning utifall genomförandet av skötselåtgärderna begränsas av tillgängliga resurser, där 1 är högsta prioritet och 3 är lägsta.

10. Tillsyn och uppföljning

Tillsynen av området utförs av naturvårdsförvaltaren och ska dokumenteras skriftligt. Tillsynen innefattar, utöver en besiktning av att reservatsföreskrifterna efterlevs, även alla anläggningar, utmärkningar och skyltar inom reservatet. Brister och fel ska dokumenteras och rapporteras.

I samband med att skötselåtgärder utförs ska utgångsläget innan åtgärden, tidpunkt för åtgärd, åtgärdens omfattning och utförande samt uppnått resultat dokumenteras för att möjliggöra en långsiktig uppföljning.

Vidare ska även kostnaderna för åtgärderna noteras. En nationell metod för uppföljning av reservat och Natura 2000 – områden håller på att utarbetas. Denna ska användas.

Tillsynen och uppföljningen av reservatet kommer tillsammans att utgöra ett underlag för en eventuell revidering av skötselplanen.

Lena Lundevaller

Anna Wenngren

Bilagor:

1. Indelning i skötselområden
2. Anläggningar och information för friluftslivet

Sändlista

Riksantikvarieämbetet, Box 5405, 114 84

Sveaskog, Storgatan 62, 921 22 Lycksele

Malå kommun, Miljö och planavdelningen, Storgatan 13, 930 70 Malå

Åke Larsson, Avaås 2032, 930 70 Malå

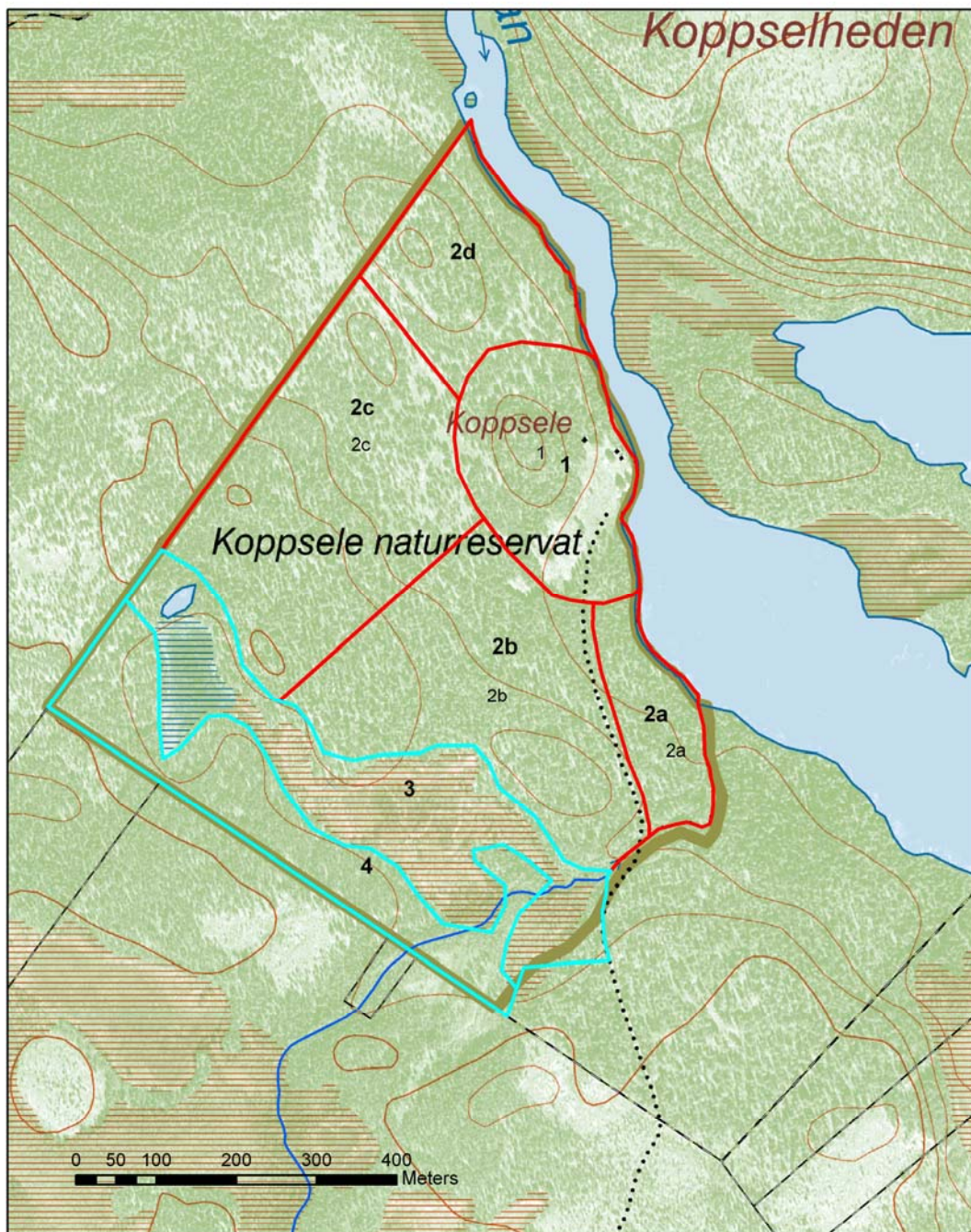
Malå sameförening C/o Jörgen Stenberg, Sunnanvik, 930 70 Malå

Malå sameby C/o Jan Rannerud, Storselet 5031, 930 70 Malå

Naturbevakare Mattias Larsson, Tärnaström 8, 920 64 Tärnaby

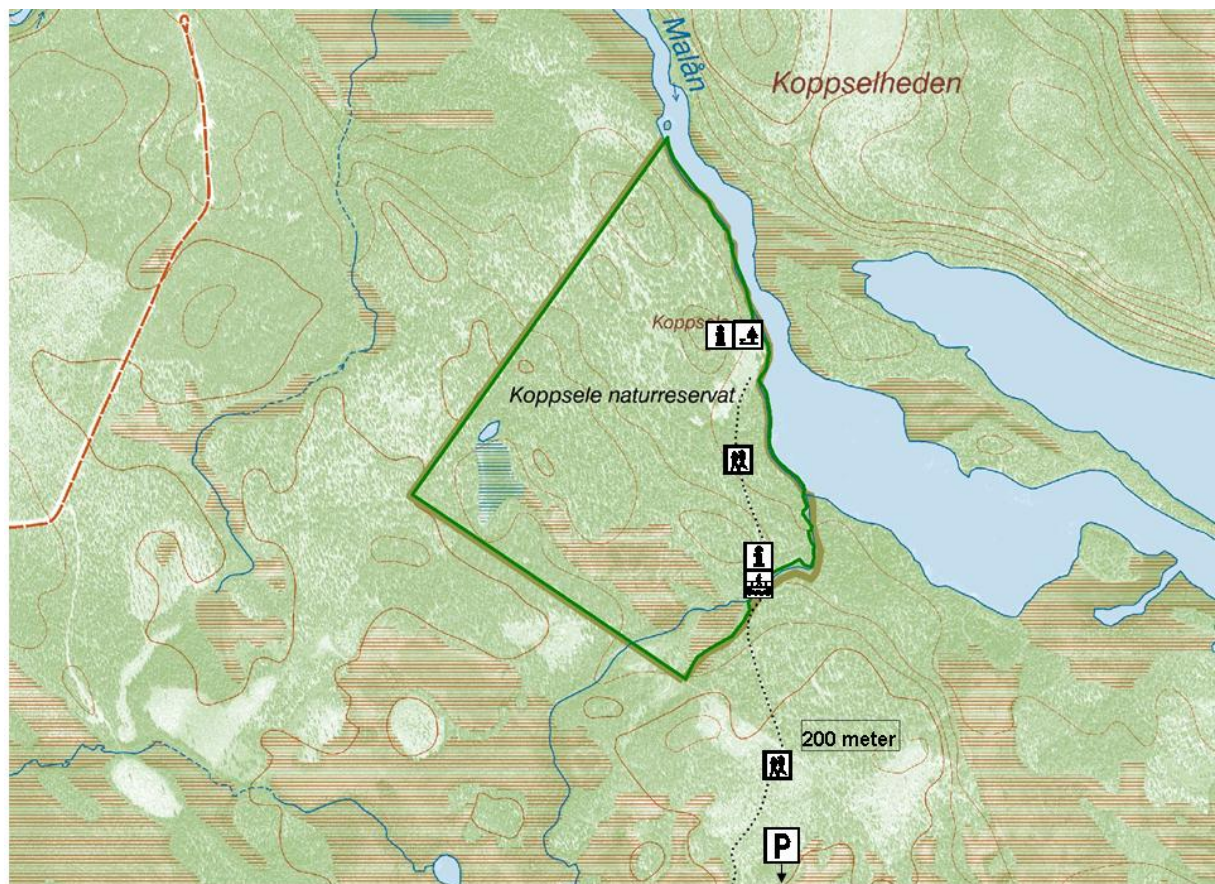
Naturvårdsregistret – Peter N

INDELNING I SKÖTSELOMRÅDEN



Tillhörande reservatsbeslut 213-10403-1996

- 1 Sameviste m omgivningar
- 2 a-d Brandpräglad skog, naturvårdsbränning
3. Våtmarker, fri utveckling
4. Skog, fri utveckling

ANLÄGGNINGAR OCH INFORMATION FÖR FRILUFTSLIVET

Tillhörande reservatsbeslut: 231-10403-1996

Teckenförklaring

	Reservatsskylt
	Rastplats
	Bro
	Parkering
	Vandringsled