



## Förslag till beslut och skötselplan för det planerade naturreservatet Rudtjärnberget, Kramfors kommun

Länsstyrelsen översänder härmed förslag beslut och skötselplan för det planerade naturreservatet Rudtjärnberget för yttrande.

Länsstyrelsens enhet för skyddad natur önskar era synpunkter **senast den 9 augusti 2024**.

Synpunkter skickas i första hand med e-post till [vasternorrland@lansstyrelsen.se](mailto:vasternorrland@lansstyrelsen.se) eller skriftligen till Länsstyrelsen Västernorrland, 871 86 Härnösand, ange diarienummer 511-1592-18.

Om ni har några frågor eller vill diskutera något går det givetvis bra att kontakta mig.

Jonas Salmonsson  
Länsstyrelsen Västernorrland  
Enheten för skyddad natur  
871 86 Härnösand  
0611-34 92 47  
[jonas.salmonsson@lansstyrelsen.se](mailto:jonas.salmonsson@lansstyrelsen.se)

**BILDANDE AV**  
***Rudtjärnbergets naturreservat***

Objektnummer	2052721
Län	Västernorrland
Kommun	Kramfors
Socken	Dal
Fastighet/er	Hällsjö 8:3
Markägare	Privat.
Lägesbeskrivning	cirka 14 kilometer nordväst om Bollstabruk
Mittpunkt	x: 626223,4 y: 6998431 (SWEREF 99)
Areal [hektar]	148
Förvaltare	Länsstyrelsen

**LÄNSSTYRELSENS BESLUT**

Med stöd av 7 kap. 4 § miljöbalken (1998:808) förklarar länsstyrelsen det område som utmärkts på bifogad karta, bilaga 1, som naturreservat.

För att uppnå och tillgodose syftet med naturreservatet förordnar länsstyrelsen i enlighet med 7 kap. 5, 6 och 30 §§ miljöbalken samt 22 § förordningen (1998:1252) om områdesskydd enligt miljöbalken m.m., att de föreskrifter som framgår av detta beslut ska gälla beträffande naturreservatet.

Föreskrifterna enligt 7 kap. 5 och 6 §§ miljöbalken gäller från den dag de vinner laga kraft. Föreskrifterna enligt 7 kap. 30 § miljöbalken gäller från kungörelsedatum även om beslutet överklagas.

I enlighet med 3 § förordningen om områdesskydd enligt miljöbalken m.m. fastställer länsstyrelsen bifogad skötselplan.

**SYFTE**

Området skyddas i syfte att bevara biologisk mångfald och en värdefull naturmiljö, närmare bestämt en barnnaturskogsmiljö, delvis brandpräglad och bitvis rik på lövträd, som har mycket av de strukturer, såsom döda stående och liggande träd, som är kännetecknande för ett naturligt fungerande skogsekosystem. Nybildning av strukturer sker också fortlöpande,

vilket gör att vissa naturvärden med tiden kan förväntas utvecklas än mer.

Syftet ska uppnås genom att lämna de grandominerade skogsmiljöerna till att utvecklas fritt efter naturligt förekommande processer. För att bibehålla en brandpräglad beståndsstruktur och gynna naturvärden knutna till brandpräglad skog kan naturvårdsbränningar eller brandefterliknande åtgärder komma att genomföras inom de talldominerade delarna av reservatet.

## RESERVATSFÖRESKRIFTER

A. Föreskrifter enligt 7 kap. 5 § miljöbalken om inskränkningar i rätten att använda mark- och vattenområden.

Utöver vad som för övrigt gäller är det förbjudet att:

- 1 uppföra byggnad, mast, eller annan anläggning.
- 2 bedriva täkt, anordna upplag, borra, spränga, schakta, gräva, utfylla, tippa eller på annat sätt skada mark, block och vatten.
- 3 dika, dikesrensa eller dämna.
- 4 anlägga väg, stig, bro eller spång.
- 5 anlägga luft-, vatten- eller markledning, stängsel eller hägnad.
- 6 bedriva skogsbruk; avverka eller på annat sätt skada levande eller döda, stående eller omkullfallna, träd och buskar, samt utföra annan skogsvårdsåtgärd.
- 7 sprida kemiska eller biologiska bekämpningsmedel, kalk eller gödningsämnen.
- 8 inplantera djur, växter eller andra organismer.
- 9 framföra motordrivet fordon. Förbudet gäller inte på befintlig väg eller snöskoter på snötäckt, tjälad mark. Inte heller gäller det uttransport av fäلت högvilt med fyrhjuling eller motsvarande. Dock gäller terrängkörningsförelörden (1978:594) i reservatet vilket innebär att endast högvilt i form av älg, björn, kronhjort, dovhjort och vildsvin kan köras ut. Fordon och färdväg ska väljas med omsorg för att minimera mark- och vegetationsskador.
- 10 uppföra jaktorn utan länsstyrelsens tillstånd.

B. Föreskrifter om förpliktelser för ägare och innehavare av särskild rätt att tåla intrång enligt 7 kap. 6 § miljöbalken.

Markägare och innehavare av särskild rätt till marken förpliktigas tåla att följande åtgärder vidtas för att tillgodose ändamålet med reservatet:

- 1 upphuggning och markering av reservatsgränsen.
- 2 uppsättning av informationstavlor.

- 3 avlägsnande av eventuella främmande arter, exempelvis contorta-tall eller lupiner.
- 4 undersökningar av mark, vatten, vegetation och djurliv, samt kulturmiljöer, inklusive markering av därtill hörande ytor.
- 5 eventuella kontrollerade naturvårdsbränningar med därtill hörande åtgärder, som exempelvis selektiva huggningsingrepp och anläggande av mineraljordssträngar.
- 6 åtgärder för att efterlikna vissa effekter av skogsbrand och återskapa äldre tallskog såsom katning eller bleckning av yngre tall, selektiv ring- eller randbarkning eller fällning av enstaka barrträd för att friställa äldre tallar eller skapa solöppna luckor i tallskogen. Föreskriften gäller endast inom delar av reservatet, se beslutskarta.
- 7 eventuell igenläggning av diken med därtill hörande avverkningar av buskar och träd längs dikeskanter för att återställa de hydrologiska förhållandena. Igenläggningarna ska enbart ske om omgivande markägares fastigheter inte riskerar att påverkas av förhöjda vattennivåer.

C. Föreskrifter enligt 7 kap. 30 § miljöbalken om rätten att färdas och vistas inom reservatet samt om ordningen i övrigt inom reservatet.

Utöver vad som för övrigt gäller är det förbjudet att:

- 1 fälla eller på annat sätt skada levande eller döda, stående eller omkullfallna, träd och buskar.
- 2 plocka, gräva upp eller på annat sätt ta bort mossor, lavar eller svampar, med undantag för plockning av icke fridlysta matsvampar och icke fridlysta marklevande färgsvampar.
- 3 framföra motordrivet fordon. Förbudet gäller inte på befintlig väg eller snöskoter på snötäckt, tjälad mark.
- 4 insamla eller föra bort insekter eller andra ryggradslösa djur.
- 5 genom grävning eller på annat sätt skada mark eller vattenmiljöer.
- 6 sätta upp skylt, tavla, affisch eller göra inskrift.
- 7 uppföra anläggning, såsom vindskydd, koja, bänk, spång, bro, stängsel, ledning, mast eller torn.
- 8 utan länsstyrelsens tillstånd använda området för organiserade tävlingar, militära eller andra övningar, lägerverksamhet eller motsvarande.
- 9 klättra i boträd eller på annat sätt medvetet störa eller skada djurlivet.

Föreskrifterna ska inte utgöra hinder för underhåll av befintlig skogsbilväg (inklusive vägdiken och vägtrumma). Träd som har fallit, eller hotar att falla, över vägen får kapas och

ska lämnas i reservatet.

Föreskrifterna ska inte utgöra hinder för att utöva renskötsel i enlighet med rennäringslagen (1971:437) eller framföra motordrivna fordon vid renskötsel i enlighet med gällande terrängkörningslagstiftning.

Tillstånd enligt föreskrift C8 kan innebära att undantag ges från flera föreskrifter. För verksamheten gäller att eventuell åverkan inte annat än alldeles obetydligt får påverka de värden som reservatet syftar till att bevara.

Föreskrift C9 ska inte hindra ringmärkning av fågel i enlighet med övrigt regelverk.

Föreskrifterna ska inte hindra de åtgärder som krävs för att bekämpa okontrollerad brand i reservatet. All sådan bekämpning bör ske med så skonsamma metoder som möjligt och med största hänsyn till mark, vegetation och vatten.

Länsstyrelsen kan ge tillstånd för vetenskapliga undersökningar som innebär någon form av markering, fällfångst eller annan åverkan, under förutsättning att denna åverkan inte annat än alldeles obetydligt påverkar de värden som reservatet syftar till att bevara. Vetenskapliga undersökningar som inte innebär markering av provytor eller annan åverkan är tillåtna i reservatet. Vidare ska föreskrifterna inte hindra att i vetenskapligt syfte ta minsta möjliga mängd belägg för artbestämning av exempelvis svampar eller insekter. Observera dock att insamling av vissa arter även kan vara reglerad i artskyddsförordningen (2007:845).

I enlighet med 2 § förordning om områdesskydd enligt miljöbalken m.m., ansvarar länsstyrelsen för förvaltningen av reservatet. Föreskrifterna ska inte utgöra hinder för förvaltaren, eller den som förvaltaren uppdrar åt, att utföra de åtgärder som anges ovan under B och vars utförande beskrivs närmare i skötselplanen.

Föreskrifterna under C gäller även fastighetsägare och innehavare av särskild rätt till fastighet när de inte nyttjar sin rätt att bruka fastigheten.

## **SKÄLEN FÖR BESLUT**

### **Områdesbeskrivning**

Rudtjärnsberget ligger cirka 14 km nordväst om Bollstabruk. Skogen inom området består av lövrik grannaturskog samt hållmarkstallskog. I delar av området finns rikligt med död ved, i huvudsak från gran och lövträd. I hållmarkstallskogen finns en hel del äldre granar men sparsamt med död ved.

Centralt i området går en sänka i nord/sydlig riktning med höga naturvärden i form av grannaturskog med högt inslag av död ved, både stående och liggande. Längst ner i sänkan är granskogen frodig och det växer mycket ormbunkar i fältskiktet. Här finns många riktigt gamla granar och en del gamla grova lövträd, främst björk men även en del aspar.

Väster om de centrala delarna finns en liten värdefull hållmarkstallskog. Här finns fler riktigt gamla tallar och en del torrakor jämfört med övriga delar av hållmarkstallskogen i området.

I de nordöstra delar av området finns en nordsluttning som består av lövrik granskog med mycket asp och en del björk.

Längst i söder avtar naturvärdena delvis och påverkan från skogsbruk syns här och var. Skogen har lägre andel riktigt gamla träd men ändå måttligt med död ved och det är genomgående förhållandevis lövrikt. Här kommer naturvärdena att utvecklas i takt med att skogen blir äldre.

Rödlistade arter som finns inom området är bland annat lappticka och rynkskinn (båda VU\*), kötticka, doftskinn, lunglav, rosenticka, ullticka (alla NT\*) samt stor aspticka (LC\*).

Sammantaget finns de högsta naturvärdena i den naturskogsartade skogen i de centrala och nordliga delarna av området.

\*) LC = Livskraftig, NT = Nära hotad, VU = Sårbar enligt 2020 års rödlista.

### **Ärendets beredning**

Området finns sedan 1999 redovisat som naturvårdsobjekt (ID: 82309 samt 82310) vid länsstyrelsen.

Inom området finns fyra nyckelbiotoper samt två ONV (Objekt med naturvärde) som registrerades 1998 och 2019 av Skogsstyrelsen.

Inom området finns inga kända fornlämningar.

I början av 2018 inkom en intresseanmälan från markägarna om att skydda området och länsstyrelsen inventerade området sommaren 2018 och 2019. Länsstyrelsen bedömde att området hade så höga naturvärden att en reservatsbildning påbörjades.

Under sommaren 2020 värderades området och under våren 2021 träffades avtal om intrångsersättning mellan markägarna och staten.

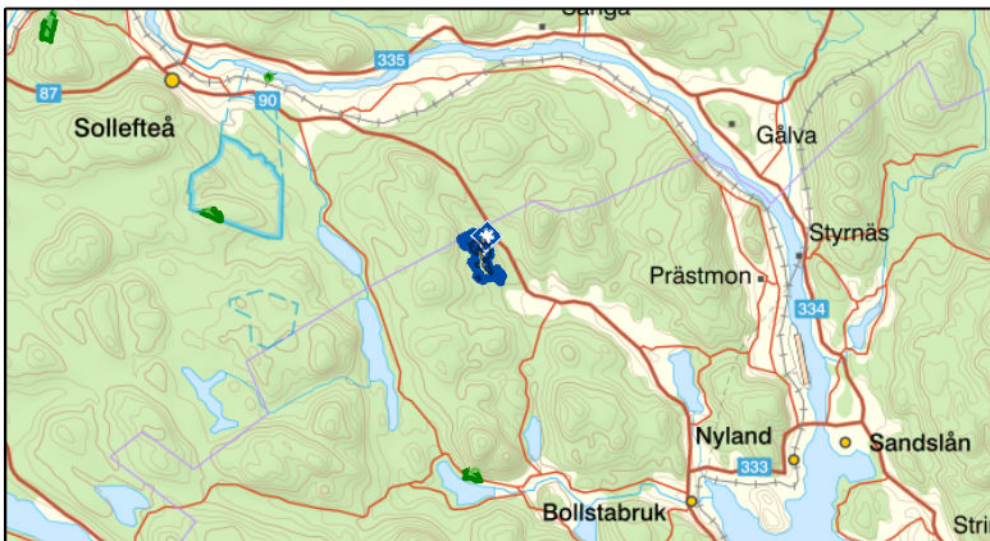
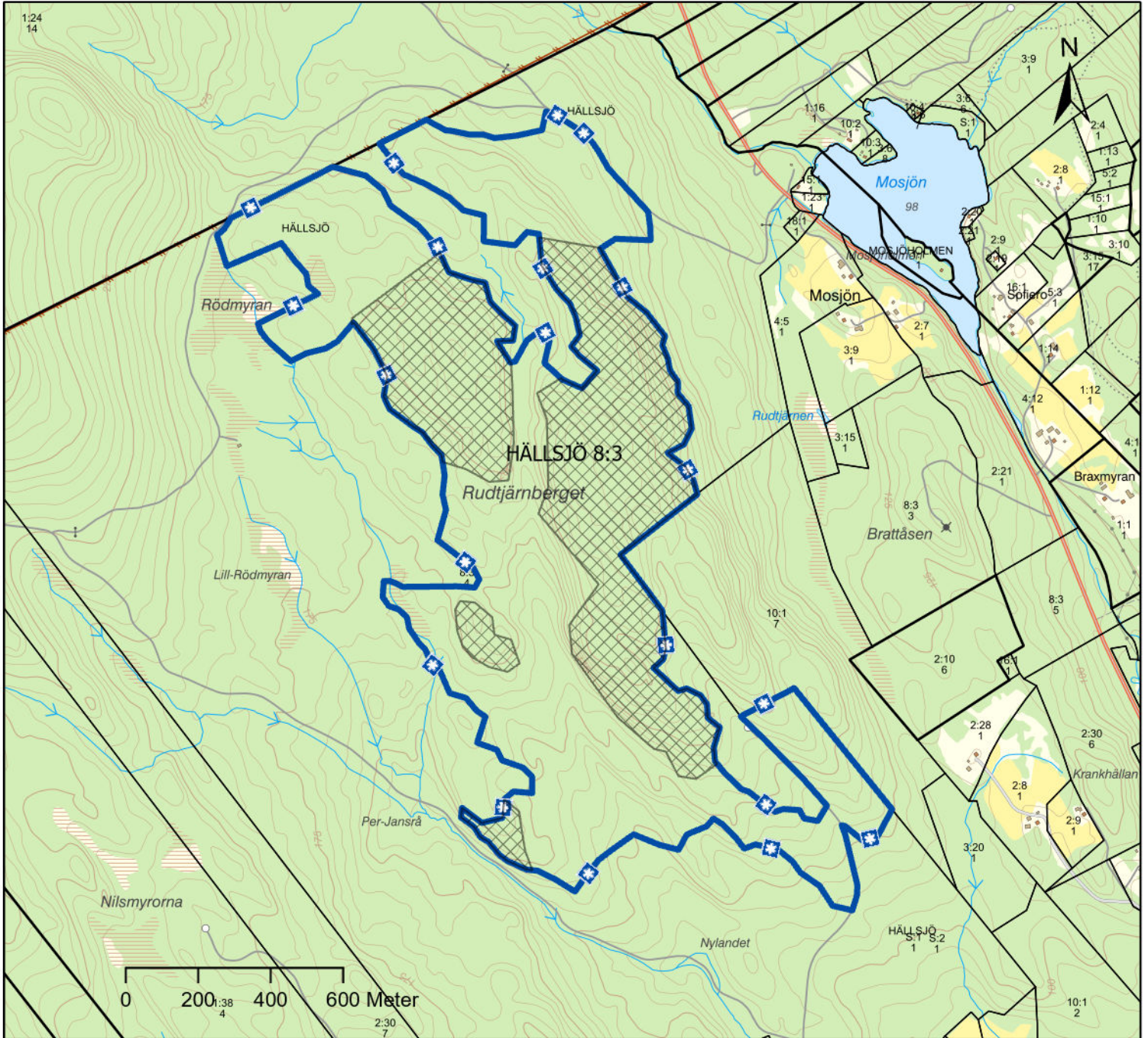
Rudtjärnberget ligger inom betesområde som både Voernese och Raedtievaerie samebyar nyttjar.




Inga motstående intressen finns redovisade varken i kommunens översiktsplan från 2013 eller i den fördjupade översiktsplanen från 2016. Inte heller i Vindkraft i Kramfors (tematiskt tillägg till översiktsplan) från 2011, finns några motstående intressen redovisade.

Inför remissbehandlingen har information hämtats från digitalt underlagsmaterial från mineralrättsregistret. Inga förfallna, beviljade eller ansökta undersökningstillstånd har påträffats inom reservatsområdet.

Vid remissbehandlingen av ärendet har yttrande inkommit från XXXX (skrivs in efter remiss)

# Rudtjärnbergets naturreservat



-  Reservatsgräns
-  Befintliga naturreservat
-  §B6 gäller endast här



Länsstyrelsen  
Västernorrland

## **Skötselplan för Rudtjärnbergets naturreservat**

Denna skötselplan används lämpligast tillsammans med det beslut som utgör grunden för denna skötselplan. I beslutet återfinns viktig information såsom beslutsmening, syfte, föreskrifter och en sammanfattande beskrivning av området.

### **Gränser**

Reservatet ska märkas ut enligt svensk standard (SIS 03 15 22) genom målning på träd inom reservatet i gränsgatan och uppsättning av stolpar med reservatsbricka i gränsvinklar och där det är naturligt för besökare att korsa reservatsgränsen.

### **Brand**

Om okontrollerad brand uppkommer inom reservatet bör släckning inriktas mot naturliga avgränsningar och mot reservatets ytterkanter om räddningschefen anser att branden härmed slutligen kan bekämpas. All eventuell brandbekämpning ska ske med så skonsamma metoder som möjligt och därmed största hänsyn till mark, vegetation och vatten.

### **Servitut och samfälligheter**

På fastigheten Hällsjö 8:3 finns en officialnyttjanderätt (22-IM3-49/1138.2) för tele men rättighetens läge har inte gått att lokalisera mer precist. Rättigheten är till förmån för Telia AB.

Vidare finns avtalsservitut (22-IM3-07/37B.1) för skogs fång m.m. till förmån för Hällsjö 2:16, avtalsservitut (22-IM3-14/108A.1) skogs fång m.m. till förmån för Hällsjö 4:14, avtalsservitut (22-IM3-19/115.1) väg m.m. till förmån för Hällsjö 2:22 samt avtalsservitut (22-IM3-21/140.1) väg m.m. till förmån för Hällsjö 1:22. Lantmäteriet har inte kunnat lokalisera rättigheternas läge mer precist.

### **Jakt**

Jakträtten inom reservatsområdet innehas av markägaren.

Reservatsföreskrifterna reglerar inte jakten i sig, men reglerar utövandet enligt följande: Vid uttransport av högvilt får fyrhjulig motorcykel eller motsvarande användas, varvid risken för markskador och spårbildning ska minimeras (se beslutet § A9). Siktgator får inte röjas (§ A6). Befintliga jaktorn ägs av jakträttsinnehavaren och ska underhållas eller rivas. Uppförande av nya jaktorn är tillåten endast efter tillstånd från länsstyrelsen (§ A10). Av reservatsföreskrifterna följer vidare att varken levande eller döda träd i reservatet får nyttjas till ved (§ A6 och C1).



Anslag om pågående jakt bör sättas upp i anslutning till reservatstavlan (se skötselplanekarta).

## **Förvaltning och tillsyn**

Länsstyrelsen ansvarar för förvaltningen av reservatet och tillsynen när det gäller efterlevnaden av reservatsbestämmelserna.

## **Skötselområden med bevarandemål och åtgärder**

Området har indelats i 4 skötselområden, se skötselkartan.

### **Skötselområde 1**

*Barrblandskog*

#### Övergripande mål

Att låta skogsmiljöerna utvecklas fritt efter naturligt förekommande processer med de strukturer som är kännetecknande för ett naturligt fungerande skogsekosystem, såsom både lövträd och barrträd, gamla träd och döda stående och liggande träd.

*Målordikatorer:*

- De diken som finns i området har lagts igen eller har ingen negativ inverkan på hydrologin eller den biologiska mångfalden.

#### Åtgärder

- Igenläggning av diken

I den västra delen av området samt i de centrala delarna finns mindre skogsdiken. Om det är möjligt att lägga igen dessa diken utan att omgivande markägares fastigheter riskerar att påverkas av förhöjda vattennivåer kan det vara en önskvärd åtgärd för att i möjligaste mån återställa de hydrologiska förhållandena.

Inga övriga åtgärder förutom uppföljning.

### **Skötselområde 2**

*Tallskog*

#### Övergripande mål

Att upprätthålla och återskapa skog med brandpräglad beståndsstruktur. Detta innefattar naturskogselement såsom skadade, döda och döende träd, kolad ved samt lågor i olika åldrar och nedbrytningsstadier. Nya generationer av tall och lövträd kommer upp. Tallar som skadas av eld bildar kåda för att läka stamskadan vilket gör veden svårnedbruten. På så sätt kan tallarna bli mycket gamla för att småningom stå länge som torrakor.

#### Åtgärder

- Eventuell naturvårdsbränning

Rudtjärnbergets naturreservat ligger inte inom något av länsstyrelsens prioriterade bränningslandskap\*, vilket talar emot att en bränning kommer att prioriteras i reservatet.

Området bedöms dessutom i dagsläget svårt att bränna på grund av den förhållandevis kuperade terrängen, komplicerade brandbegränsningslinjer och avsaknad av vatten. Eftersom naturvårdsbränning bedöms vara den mest ändamålsenliga skötseln i de brandpräglade bestånden, utformas ändå beslut och skötselplan för att möjliggöra åtgärden.

Vid en eventuell naturvårdsbränning i delar av området bör vissa torrakor och lågor skyddas från att förbrännas. Selektiva huggningsingrepp för att upprätthålla säkerheten kan komma att göras inför naturvårdsbränning, exempelvis kvistrensning av träd som riskerar att föra elden upp i kronskiktet, eller fällning av döda björkar med eldfångd näver intill yttergränser. Det kan också bli aktuellt att anlägga mineraljordssträngar.

\*Rapport 2015:3, Vägledning för naturvårdsbränning i statligt skyddade områden i Västernorrland 2015-2021.

#### ■ Bränningsplan

I en bränningsplan ska noga klargöras hur bränningar ska avgränsas och genomföras. De på skötselkartan redovisade delområdesgränserna är ungefärliga och kan i bränningsplanen komma att justeras. Bränningsplanen utformas i enlighet med länsstyrelsens vägledning för naturvårdsbränning. Såväl mål med bränningarna som alla nödvändiga säkerhetsåtgärder ska specificeras i planen

#### ■ Åtgärder för att efterlikna brand

Där naturvårdsbränning är svårt att genomföra på grund av säkerhetsskäl kan andra åtgärder för att återskapa äldre tallskogar och efterlikna vissa för tajgan typiska effekter av brand komma att vidtas. Dyliga åtgärder kan vara katning eller annan typ av veteranisering av tallar. Åtgärderna genomförs för att på lång sikt skapa torrakor och värdefulla tallsubstrat. Det kan också exempelvis vara en lämplig åtgärd för att gynna specifika arter, som att skapa mer solöppna förhållande kring gamla tallar genom att skada yngre träd runt om så att de långsamt dör. Åtgärderna ska dokumenteras och resultatet följas upp.

Inga övriga åtgärder förutom uppföljning.

### **Skötselområde 3**

*Vatten och våtmarker*

#### Övergripande mål

Att bevara och återskapa våtmarksmiljöer och vatten med så naturliga processer och strukturer som möjligt.

#### Åtgärder

Inga åtgärder förutom uppföljning.

### **Skötselområde 4**

*Information och tillgänglighet*

Skötselområdet omfattar hela reservatet.

#### Övergripande mål

Att låta området fortsatt vara tillgängligt för allmänheten, samt att besökare ska få relevant

information om området.

#### Målordikatorer:

- Aktuell information om reservatet finns på länsstyrelsens hemsida.
- Informationstavlur är på plats och i gott skick.

#### Åtgärder

- Information på hemsida  
En beskrivning av området läggs ut på länsstyrelsens hemsida
- Informationstavla  
Informationstavlur sätts förslagsvis upp antingen vid vägen i närheten av Mosjön eller vid reservatsgränsen, se skötselkarta 1.

Inga övriga åtgärder förutom uppföljning.

#### Sammanfattning och prioritering av åtgärder

Prio	Åtgärd	Skötsel- omr	Start	Intervall	Finansiering
1	Information på hemsida	4	2024	engångsåtgärd	reservatsanslag
1	Informationstavla	4	2024	engångsåtgärd	reservatsanslag
2	Eventuell naturvårdsbränning	2	2026	vid behov	reservatsanslag
2	Bränningsplan	2	2026	engångsåtgärd	reservatsanslag
3	Åtgärder för att efterlikna brand	2	2026	vid behov	reservatsanslag
3	Igenläggning av diken	1	2026	engångsåtgärd	reservatsanslag

#### Uppföljning

Uppföljning av reservatets syfte och gynnsam bevarandestatus för miljöer och arter är en prioriterad uppgift för reservatsförvaltningen, förutom de åtgärder som anges ovan.

Fasta foto- och mätpunkter bör läggas ut inför naturvårdsbränning. Fotografering och mätning bör göras såväl före som under flera års tid efter bränning. Mätningarna bör dokumentera förändringar av skogsstrukturella variabler som exempelvis träd mortalitet (se vägledning för naturvårdsbränning, 1st rap 2015:3, bilaga 6). Inventeringar av i första hand brandgynnade organismer, bland annat vissa insekter, bör också genomföras för att utvärdera åtgärdernas effekter. Även åtgärder för att efterlikna brand ska dokumenteras och följas upp.

Inventeringar av organismer som typiskt förekommer i granskogsmiljöer bör genomföras med cirka tio års mellanrum (vedlevande svampar, insekter, lavar, mossor).

#### Sammanfattning av uppföljningsbara mål

Skötsel- omr	Kvalitetsmål	Intervall
1	De diken som finns i området har lagts igen eller	löpande tillsyn

har ingen negativ inverkan på hydrologin eller den biologiska mångfalden.

4 Informationstavlor är på plats och i gott skick.

löpande tillsyn

4 Aktuell information om reservatet finns på länsstyrelsens hemsida.

löpande tillsyn

# Rudtjärnbergets naturreservat

Remiss - Skötselkarta

2024-06-25

Dnr: 511-1592-2018

