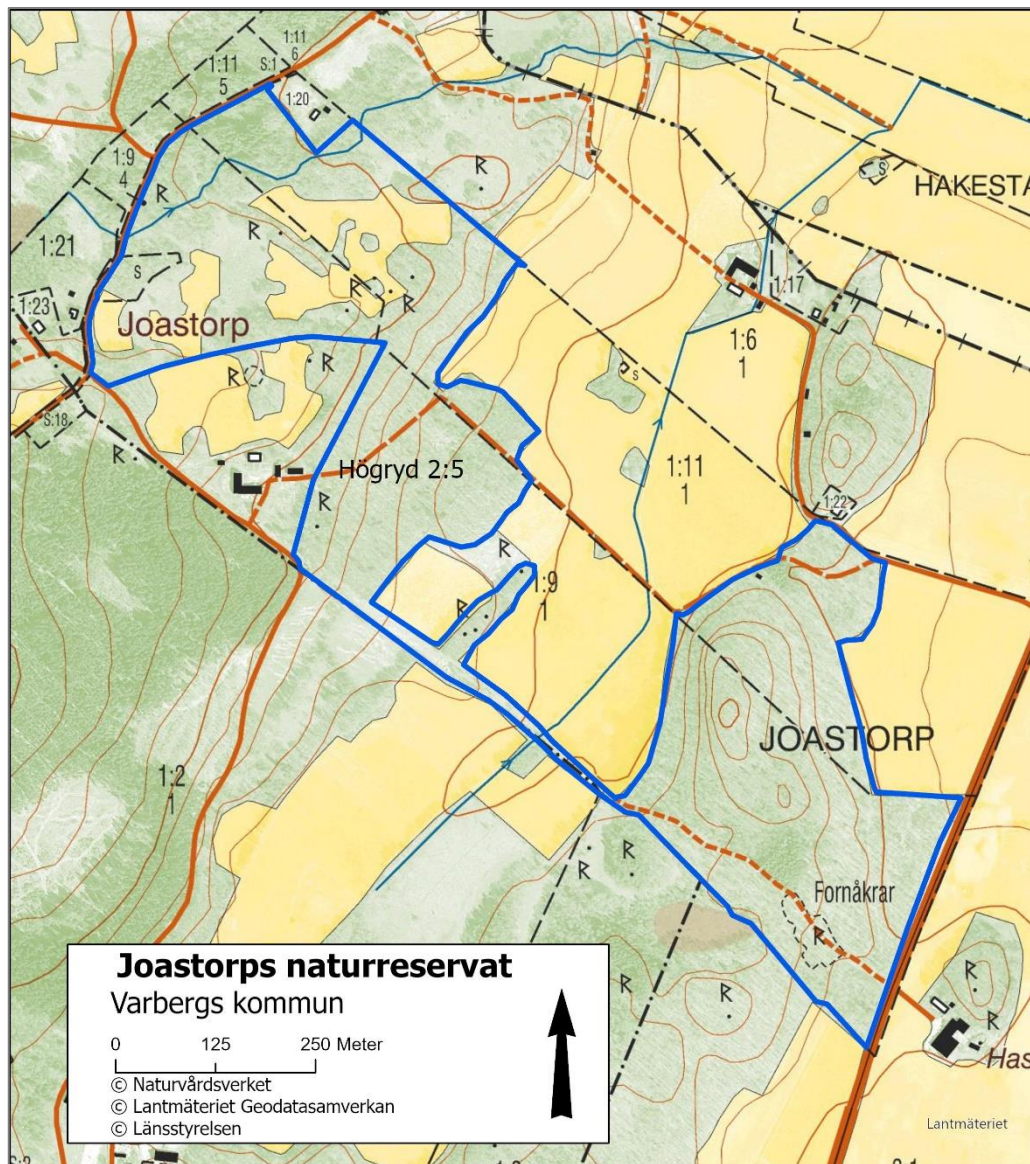




Bildande av Joastorps naturreservat i Varbergs kommun.



Beslut

Länsstyrelsen i Hallands län beslutar med stöd av 7 kap. 4 § miljöbalken (MB) att förklara det område som avgränsas av blå heldragen linje på ovanstående karta som naturreservat, med syfte, skäl och föreskrifter enligt nedan.

Reservatets gränser ska märkas ut i fält och dess namn ska vara Joastorps naturreservat.

Beslutet riktar sig till var och en, fastighetsägare och innehavare av särskild rätt, vars rättigheter att använda mark- och vattenområden berörs inom reservatsområdet.

I enlighet med 3 § förordningen (1998:1252) om områdesskydd enligt miljöbalken m.m. fastställer Länsstyrelsen bifogad skötselplan (bilaga 1).

Syftet med naturreservatet

Syftet med naturreservatet är att vårda, bevara, återställa och nyskapa värdefulla naturmiljöer samt att skydda, återställa och nyskapa livsmiljöer för skyddsvärda arter. Ek- och bokskogar, lövsumpskogar, naturlig hydrologi och områdets kulturpräglade naturmiljöer såsom trädklädd betesmark och öppen kulturpräglad betesmark ska gynnas i naturreservatet.

Naturreservatets skogar ska bevara och utveckla strukturer och funktioner som är viktiga för den biologiska mångfalden, såsom hög, kontinuerlig tillgång av död ved i olika nedbrytningsstadier, gamla eller senvuxna träd samt olikåldrighet i trädskiktet. Skogsmiljöer ska bevaras och utvecklas både genom fri utveckling och genom naturvårdande skötselinsatser.

Reservatet ska vara tillgängligt för rekreation och friluftsliv i den mån områdets biologiska värden inte hotas.

Syftet ska nås genom att:

- betesmarken sköts med årlig betesdrift samt vid behov med städning, betesputsning, slåtter och bränning
- land- och vattenmiljöerna skyddas mot exploatering och produktionsskogsbruk,
- gran avvecklas och röjs fortlöpande,
- solitära ädellövträd som hotas av igenväxning friställs,
- åtgärder för att gynna förnygring av ädellövträd kan genomföras
- ringbarkning och veteranisering kan genomföras,
- skötsel som syftar till att bevara eller restaurera brynmiljöer kan genomföras,

2024-06-17

511-6102-21

- främmande arter bekämpas om de riskerar att skada de naturvärden som reservatet avser att bevara,
- området i övrigt lämnas för fri utveckling så att mängden död ved och inslaget av gamla träd ökar,
- nya kunskaper om hotade och hänsynskrävande arter och naturtyper beaktas i skötseln av reservatet.
- information om områdets naturvärden tillgängliggörs och anläggningar för friluftslivet iordningsställs och underhålls

Skälen för beslutet

Området utgörs av ädellövskog och kulturpräglad betesmark med höga natur- och kulturvärden. Dokumenterade värden finns bland skalbaggar, kärlväxter och kryptogamer.

Naturvärdena kan skadas av skogsbruksåtgärder som avverkning och gallring, av fysisk exploatering, av förändrad hydrologi samt av konkurrens från gran och främmande arter.

De viktigaste åtgärderna för att bevara naturvärdena är att skydda området mot produktions-skogsbruk och exploatering samt att hålla efter gran.

Föreskrifter

A. Med stöd av 7 kap. 5 § MB, om inskränkningar i rätten att använda mark- och vattenområden inom reservat, är det utöver vad som annars gäller förbjudet att inom området:

1. uppföra byggnad, anordning eller anläggning,
2. uppföra mast eller antenn samt anlägga luft- eller markledning,
3. anlägga väg,
4. borra, spränga, schakta, gräva, markbearbeta eller bedriva täkt,
5. dika, dämna, dikesrensa eller utföra annan åtgärd som kan påverka områdets hydrologi. Med Länsstyrelsen tillstånd är det dock tillåtet att underhålla dike enligt bestämmelserna i 11 kap. 17 § miljöbalken under förutsättning att diket är lagligt anlagt.
6. anordna upplag, tippa eller fylla ut,
7. kalka, gödsla eller sprida bekämpningsmedel,
8. avverka, gallra, röja, föryngra skog eller på annat sätt påverka vegetationen,

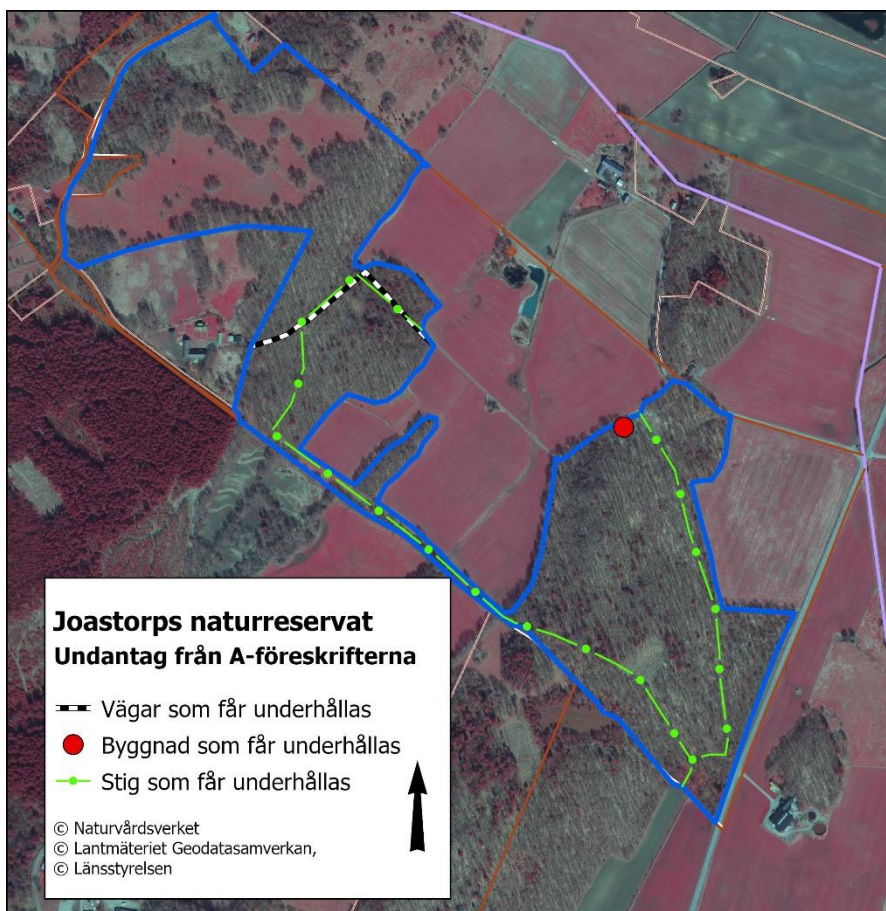
9. ta bort eller upparbeta dött träd, vindfälle eller döda grövre grenar,
10. plöja, harva eller på annat sätt bryta vegetationstäcket,
11. utfodra vilt,
12. framföra motordrivet fordon annat än på bilväg

Dessutom är det förbjudet att utan Länsstyrelsens tillstånd:

13. tillskottsutfodra betesdjur,
14. anordna lägerverksamhet, tävlingar eller andra arrangemang,
15. sätta upp tavla, affisch, skylt eller göra inskrift,
16. inplantera för området främmande arter samt att
17. utföra undersökningar som innebär markering, insamling, fångst eller annan påverkan på naturmiljön.

Ovanstående föreskrifter ska inte utgöra hinder för:

- a) förvaltaren av naturreservatet, eller den som förvaltaren uppdrar åt, att vidta de åtgärder som behövs för att tillgodose syftet med naturreservatet och som framgår av föreskrifterna B 1-8.
- b) underhåll av byggnad markerad på karta 1,
- c) underhåll av den väg och den stig som markerats på karta 1 under förutsättning att:
 - inget material tillförs området som kan innehålla för området främmande arter eller förorenande ämnen,
 - överskottsmassor och överblivet material forslas ut ur naturreservatet,
- d) snitsling och skyltning vid jakt under förutsättning att dessa avlägsnas senast ett dygn efter avslutad jakt.
- e) nedtagning av grenar som sträcker sig över åkermark och att kapa träd som fallit över åkermark eller väg. All ved ska flyttas till reservatet.



Karta 1: Kartan visar var i området vissa undantag från A-föreskrifterna gäller.

B. För att tillgodose syftet med reservatet förpliktigas med stöd av 7 kap. 6 § MB ägare och innehavare av särskild rätt till fastigheten att tåla åtgärder inom området enligt följande:

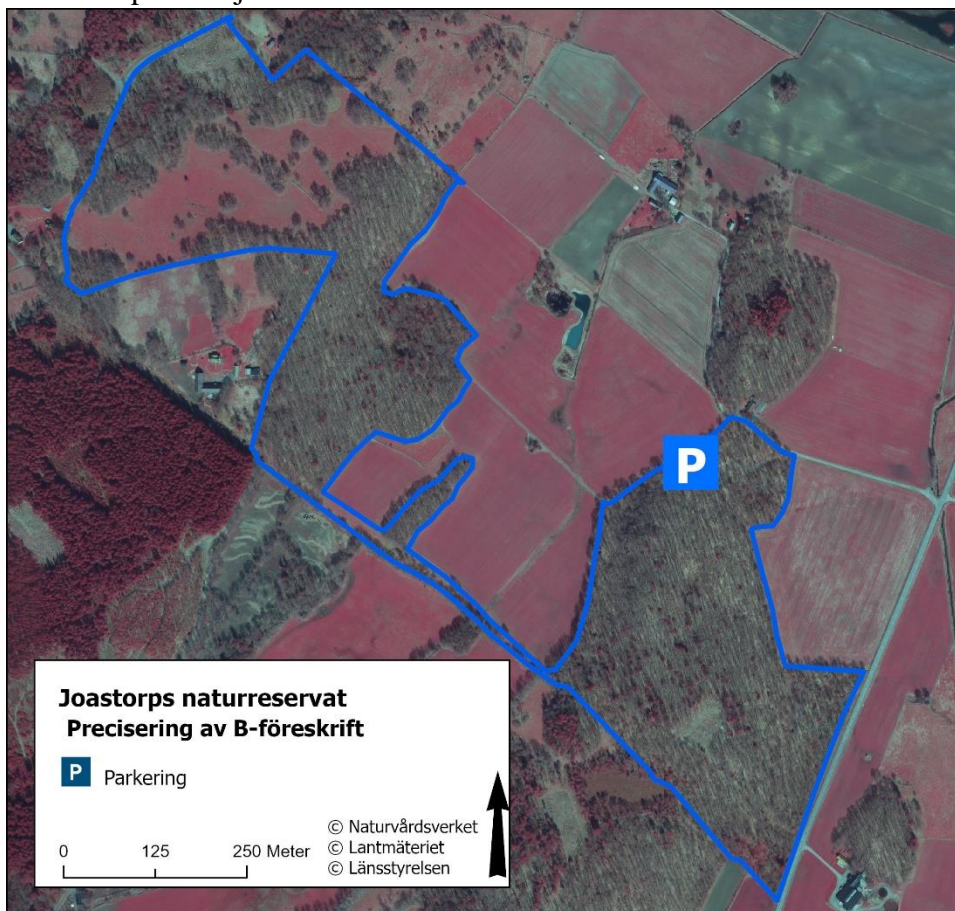
1. utmärkning av naturreservatets gräns, enligt Naturvårdsverkets anvisningar,
2. anläggning och underhåll av friluftslivsanordningar exempelvis parkeringsplats, toaletter, markerade stigar och informationsskyltar,
3. naturvårdande skötsel av skog
 - a) fällning, röjning, ringbarkning av gran och bok, vid behov kan även andra trädslag vara aktuella,
 - b) veteranisering¹, brunnshuggning, skapande av högstubbar, lågor och hålträd,

¹ Veteranisering: mekanisk åverkan eller bearbetning på träd för att påskynda åldrande och skapande av sådana trädstrukturer som främst uppträder på gamla träd.

2024-06-17

511-6102-21

- c) sådd och plantering av ek och blommande träd och buskar och användande av stängsel och hägn som skydd för plantor,
4. uppläggning av död ved i faunadepåer, samt anläggning av mulmholkar, ekoxekomposter och liknande konstruktioner för att gynna skyddsvärda arter,
5. betesdrift, stängsling, slåtter, bränning, hamling samt grävning och markbearbetning för att skapa bar sand/jord,
6. bekämpning av främmande arter,
7. utsättning av hotade arter där utsättningar krävs för att stärka artens möjlighet till långsiktig överlevnad i länet samt
8. undersökningar och dokumentation av friluftsliv, mark, vatten samt växt-, svamp- och djurliv.



Karta 2: Kartan visar var i området vissa B-föreskrifter gäller.

2024-06-17

511-6102-21

C. Ordningsföreskrifter om rätten att färdas och vistas inom naturreservat samt om ordningen i övrigt inom naturreservat (7 kap. 30 § miljöbalken och 22 § förordningen [1998:1252] om områdesskydd enligt miljöbalken m.m.). Inom naturreservatet är det förbjudet att:

- 1 skada levande eller döda träd, buskar och grenar,
- 2 skada, plocka eller samla in mossor, lavar eller svampar annat än enstaka exemplar. Det är dock tillåtet att plocka matsvamp,
- 3 sätta upp tavla, affisch, skylt, snitsel eller göra inskrift,
- 4 framföra motordrivet fordon annat än på bilväg eller parkera annat än på anvisad plats,
- 5 ha hund okopplad,
- 6 ha husvagn eller husbil parkerad i reservatet kl. 22-06.

Dessutom är det förbjudet att utan Länsstyrelsens tillstånd:

- 7 anordna lägerverksamhet, tävlingar eller andra arrangemang,
- 8 utföra undersökningar som innebär markering, insamling, fångst eller annan påverkan på naturmiljön. Detta krav om tillstånd gäller dock inte vid insamling och dödande av ryggradslösa djur om insamlingen krävs för att en säker artbestämning ska kunna ske, den görs manuellt genom plockning, håvning eller motsvarande (alltså ej med fällor) och den görs utan att bark, ved eller andra substrat skadas. Kravet om tillstånd gäller inte heller plockning av växter, bär eller matsvamp.
- 9 inplantera för området främmande arter.

Upplysningar:

Om föreskrifterna

A-föreskrifterna gäller för åtgärder och verksamheter som genomförs med stöd av äganderätt eller andra juridiska rättigheter, t.ex. nyttjanderätt och servitut. I det fall en åtgärd som enligt lag enbart får utföras av en rättighetsinnehavare, utförs av en person som saknar rättighet, omfattas denna person av de förbud som meddelas i A-föreskrifterna. Således gäller A-föreskrifterna till exempel för alla personer som röjer sly eller avverkar i reservatet, eftersom en sådan åtgärd endast får utföras av rättighetsinnehavare (eller av annan efter medgivande från rättighetsinnehavare).

C-föreskrifterna gäller för allmänheten. Föreskrifterna riktar sig även till markägaren och andra med särskild rätt till fastigheten då dessa utövar aktivitet som inte är knutet till dessa rättigheter.

Länsstyrelsen vill upplysa om att föreskrifterna enligt 7 kap. 30 § miljöbalken (C-föreskrifterna) träder i kraft tre veckor efter att kungörelsen av reservatsbeslutet utkommit från trycket, oavsett om beslutet överklagas

I föreskrift A1 i detta beslut förbjuds uppförande av ny byggnad eller anläggning. Byggnader och jaktorn räknas som nya om de inte är markerade i karta 1.

Andra bestämmelser

Länsstyrelsen erinrar även om att andra lagar, förordningar och föreskrifter än reservatsföreskrifterna gäller för området. Av särskild betydelse för syftet med reservatet, eller som ett komplement till föreskrifterna är bland andra:

16 § lag (2007:1150) om tillsyn över hundar och katter

Under tiden den 1 mars-20 augusti ska hundar hållas under sådan tillsyn att de hindras från att springa lösa i marker där det finns vilt. Under den övriga tiden av året skall hundar hållas under sådan tillsyn att de hindras från att driva eller förfölja vilt, när de inte används vid jakt.

2 kap. 1, 6-8 §§ kulturmiljölagen (1988:950), fornlämningar

De fornlämningar som återfinns inom reservatet är skyddade enligt lag. Det är förbjudet att utan tillstånd rubba, ta bort, gräva ut, täcka över eller genom bebyggelse, plantering eller på annat sätt ändra eller skada en fornlämning. Riksantikvarieämbetet och Länsstyrelsen får vidta de åtgärder som behövs för att skydda, vårda och undersöka en fornlämning.

7 kap. 13-18h §§ miljöbalken, strandskyddsbestämmelser

Strandskyddsområde berör de delar av reservatet som ligger inom 100 meter från sjöar och vattendrag. Strandskyddsbestämmelsernas syfte är att trygga förutsättningarna för allmänhetens friluftsliv samt att bevara goda livsvillkor på land och i vatten för djur- och växtlivet. Åtgärder som kan skada eller motverka syftet med strandskyddet är förbjudna.

11 kap. miljöbalken, vattenverksamhet, samt lagen (1998:812) med särskilda bestämmelser om vattenverksamhet.

Med vattenverksamhet avses bland annat uppförande, ändring, lagning och

2024-06-17

511-6102-21

utrivning av dammar, bortledning av vatten från eller grävning och rensning av vattenområden samt andra åtgärder i vattenområden om åtgärden syftar till att förändra vattnets djup eller läge. Även åtgärder som utförs för att avvattna mark eller som utförs för att sänka eller tappa ur ett vattenområde eller skydda mot vatten, när syftet med åtgärden är att varaktigt öka en fastighets lämplighet för ett visst ändamål är att betrakta som vattenverksamhet (markavvattning).

1 § terrängkörningslagen (1975:1313) och terrängkörningsförordningen (1978:594)

Körning i terräng med motordrivet fordon för annat ändamål än jordbruk eller skogsbruk är, med vissa undantag, förbjuden.

4-9 §§ artskyddsförordningen (2007:845), fridlysta arter

Många arter är fridlysta. Det innebär att djuren och växterna inte får skadas eller störas, och i många fall även att fortplantningsområden och viloplatsar är skyddade. Alla fåglar, groddjur, kräldjur, fladdermöss samt orkidéer är fridlysta, och dessutom ett urval av andra organismer. Flodpärlmussla är fredad enligt förordningen om fisket, vattenbruket och fiskerinäringen (SFS 1994:1716).

12 kap. 6§ miljöbalken

För verksamheter och åtgärder som kan ändra naturmiljön väsentligt krävs samråd med Länsstyrelsen, i de fall verksamheten eller åtgärden inte omfattas av tillståndsplikt eller anmälningsplikt enligt miljöbalken. Inom reservat kan t ex underhåll av ledningsgator eller vägar omfattas av samrådspplikt.

Artikel 7 i Europaparlamentets och Rådets Förordning (EU) nr 1143/2014 om förebyggande och hantering av introduktion och spridning av invasiva främmande arter: Invasiva främmande arter av unionsbetydelse får inte avsiktligt tillåtas reproducera sig, växa eller odlas.

Beskrivning av området

Joastorp är ett spännande område med skogsklädda berg i sydost, skogsbete med en sumpskog i de centrala delarna och vackra naturbetesmarker i nordväst. En ovanligt bred och vacker fägata sammanlänkar skogsbetet med de skogsklädda bergen. Framförallt i de nordvästra delarna är området mycket rikt på fornlämningar och man ser tydliga spår av brukande långt tillbaka i tiden, ett kulturlandskap full av historia att berätta. Den fossila åkermarken består av minst ett hundratal röjningsrösen, terrasskanter, stensträngar, stenmurar mm.

2024-06-17

511-6102-21

Trädskiktet domineras nästan helt av ek, med inslag av bok, björk, fågelbär och al i brynen och i fägatan finns rönn, apel, slån, hagtorn mm.

I naturbetesmarken är ekarna grova och vidkroniga med mulmhål, i skogsbetet står de tätt och har blivit höga och rakstammiga, i den bergiga delen är de främst krattiga och senvuxna med stort inslag av död ved, både stående och liggande. I den sistnämnda delen finns det även en flackare del med grövre ekar som stått lite öppnare en gång i tiden. Det finns tre områden med tidigare granplanteringar som nu är avverkade. Vid en skalbaggsinventering 2019 visade det sig finnas ett flertal naturvårdsintressanta och rödlistade arter. Det finns också en del naturvårdsintressant i kryptogam- och kärfloran.

Joastorp ligger endast några kilometer från riksintresset Åkulla bokskogar med 14 naturreservat av ädellöv, det blir därmed ett fint komplement till områdets värdefulla natur.

Uppgifter om reservatet

Namn	Joastorps naturreservat
Kommun	Varberg
Distrikt	Sibbarp
Reservatet bildades år	årtal
Areal	32,9 hektar
Lägesbeskrivning	18 km nordost om Falkenberg
Mittkoordinater SWEREF 99 TM	N 6324380 E 353838
Naturgeografisk region	Region 10. Södra Hallands kustland
Naturvårdsregister-ID	2057881
Fastigheter och marksamfälligheter	Högröd 2:5, Joastorp s:3
Markägarkategori	Privat
Förvaltare	Länsstyrelsen

Ärendets handläggning

Markägaren inkom i juli 2021 med en intresseanmälan för områdesskydd. Avtal skrevs i februari 2023.

Länsstyrelsens bedömning

Val av område och skyddsform

Området utgörs till stor del av hedekskog med gamla, senvuxna ekar och skyddsvärd kryptogamflora och skalbaggsfauna. Värdekärnorna utgörs av en nyckelbiotop med näringsfattig ekskog, samt 2 naturvärdesobjekt varav det ena är en sumpskog och det andra ekskog med inslag av bok. Området rymmer också välhävdade betesmarker med tydliga spår av gammalt brukande och skogsbete där eken dominerar.

Reservatet ligger inom värdestrakt för ädellövskog (4 - Hallands mellanbygd) och utgörs till stor del av ädellövskog som är en prioriterad skogstyp enligt Nationell strategi för formellt skydd av skog (Naturvårdsverket och Skogsstyrelsen 2017). Hedekskogarna inom reservatet bedöms ha höga naturvärden på beståndsnivå. Sammantaget gör detta att området är prioriterat för skydd enligt den nationella strategin för formellt skydd av skog (Naturvårdsverket och Skogsstyrelsen 2017).

Det som kan hota värdena är bl.a. avverkning, dikning och annan negativ förändring av hydrologin, plantering av främmande trädslag, konkurrens från gran, exploatering samt fragmentering av biotoperna. Även exploateringar utanför reservatets gränser kan i vissa fall vara negativa för natur- eller upplevelsevärden.

Då ett rationellt skogsbruk inte är förenligt med bevarandet av arterna i området behövs någon form av långsiktigt skydd. Området kräver en del skötsel- och restaureringsinsatser vilket medför att en skötselplan behövs. Vidare krävs ordningsföreskrifter för att bevara områdets värden. Naturreservat är därmed den lämpligaste skyddsformen.

Beslutet följer riktlinjer för prioritering av naturreservatsskydd, Sveriges internationella åtaganden om skydd av den biologiska mångfalden samt bidrar till att uppnå miljö kvalitetsmålen "Levande skogar", "Ett rikt växt och djurliv", och "Ett rikt odlingslandskap".

Beslutets förenlighet med riksintressen, planer och områdesbestämmelser

Joastorp ligger inom riksintresse för kulturminnesvård (3 kap.6 § MB, Ätradalen N19), samt som område med särskilda hushållningsbestämmelser (4 kap. MB). Reservatsbeslutet är förenligt med hushållningsbestämmelserna i 3 och 4 kap. MB.

Länsstyrelsen bedömer att detta beslut är förenligt med en från allmän synpunkt lämplig användning av mark- och vattenresurser samt med den för området gällande översiktsplanen.

Intresseprövning

Länsstyrelsen anser, vid en intresseprövning enligt 7 kap. 25 § miljöbalken, att avgränsningen av området, reservatets omfattning och föreskrifternas utformning i detta beslut innebär en rimlig balans mellan de värden som skall skyddas och det intrång detta innebär för enskilds rätt att använda mark och vatten.

Bilagor

Bilaga 1 Skötselplan

Bilaga 2 Rödlistade och regionalt intressanta arter

Så här hanterar vi dina personuppgifter

Information om hur vi hanterar dessa hittar du på www.lansstyrelsen.se/dataskydd.