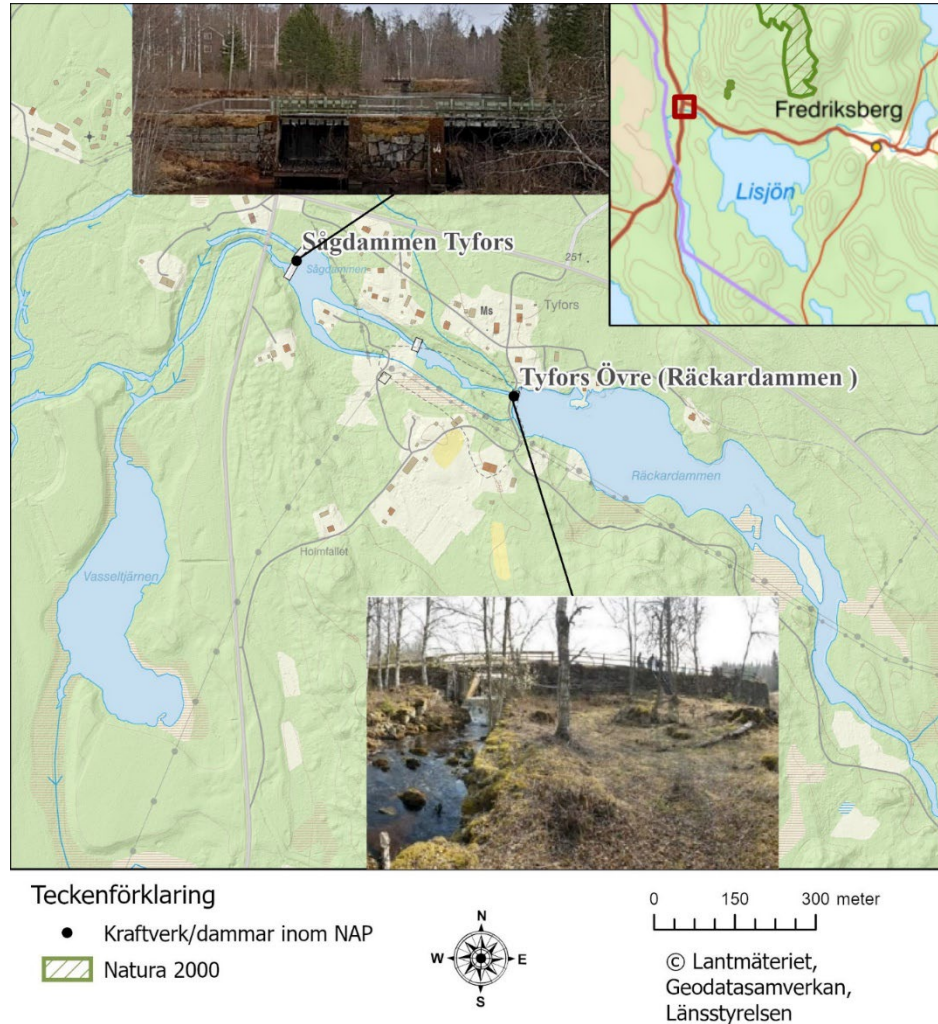


Räckardammen (Tyfors övre)



Figur 1: Karta över anläggning.

Verksamhetsutövaren har meddelat att de vill avveckla verksamheten och ansöka om tillstånd för att riva ut dammanläggningen och återställa sjöutloppet och det område som påverkats av verksamheten.

Sammanfattning av åtgärdsbehov

- Utrivning av dammanläggning
- Biotopvård i naturfåran i anslutning till dammanläggningen och den tidigare överdämnda vattendragssträckan

Särskilda utredningsbehov

- Kulturmiljöutredning över konsekvenser för värdefull kulturmiljö.

Behov av åtgärder för att uppnå största möjliga miljönytta

Räckardammen ligger i Liälvens nedre del (WA23501152).

Miljökvalitetsnorm för vattenförekomsten är God ekologisk status med tidsundantag till 2033. I händelse av att Lisjön får en annorlunda miljökvalitetsnorm, så kan det innebära att även normen för vattenförekomsten WA23501152 behöver ändras.

Liälven nedströms Lisjön bedöms uppvisa dålig status. Det är bedömningen av fisk som varit utslagsgivande för bedömningen, med de hydromorfologiska kvalitetsfaktorerna som stöd. En stor del av problemen i denna del av Liälven beror på påverkan från den uppströms liggande indämningen Lisjön som hindrar fiskpassage genom dammen och har genom nästan permanent avsaknad av vattentappning från Koviksdammen, en kraftig påverkan på vattendraget ned till sammanflödet med Röälven.

Fiskvandring och målarter

Räckardammen ligger på ett sannolikt naturligt vandringshinder för icke laxartad fisk och möjligen lake. Öring behöver kunna passera Räckardammen, framför allt för att de avskurna områdena längs Liälvens huvudsträckning ska få ekologisk kontakt med varandra. I nuläget är Liälven fragmenterad i små delområden som utöver att de är så små att det långsiktigt riskerar att ge negativa effekter på fiskbeståndens genetik, även i en kortare tidsrymd påverkas av onaturliga svängningar i populationsstorlek och sammansättning, eller kan orsaka lokala utdöenden.

De huvudsakliga målarterna på platsen är öring och lake.

Behov av biotopvårdande åtgärder

Vattendragsfåran vid och direkt nedströms dammläget är rensat och rätat för att underlätta vattnets framsläppande. Här finns ett behov av biotopåterställande åtgärder. Likaså kan det i den del av vattendraget som ligger under Räckardammens uppdämda yta finns ett sådant behov. Detta har dock av praktiska skäl inte kunnat bedömas.

Hela vattendragssträckan (WA23501152) nedströms är till stor del överdämd och rensad på liknande sätt som i Räckardammen, men det åtgärdsbehovet och -ansvaret bedöms tillkomma andra verksamheter och anläggningar (se tex. Sågdammen).

Behov av uppföljning och kontroll

Resultatet av åtgärderna behöver följas upp och dokumenteras.

Nedan visas exempel på behovet av uppföljning och kontroll:

- Avläsning och dokumentation av vattennivåer under några år för att säkerställa genomförda åtgärder.
- Uppföljning av effekten av utförd biotopvård.
- Analys av resultatet av uppföljning och kontroll.
- Uppföljning på påverkan av fornlämningar och övriga kulturmiljövärden i Tyfors.

Konsekvenser för kraftproduktionen och effektiv tillgång till vattenkraftsel

Enligt Havs- och vattenmyndighetens vägledning om samverkan inför prövning enligt nationella planen är det tänkt att verksamhetsutövaren ska analysera om föreslagna miljöanpassningar är möjliga att genomföra. Verksamhetsutövaren ges möjlighet att beskriva vilka konsekvenser Länsstyrelsens åtgärdsförslag skulle medföra vid varje enskild anläggning. Verksamhetsutövaren ska i detta sammanhang bidra med analys av hur föreslagna miljöanpassningar påverkar elproduktion och reglerförmåga.

Eftersom verksamhetsutövaren har meddelat att de vill avveckla verksamheten och riva ut anläggningen presenteras inte några konsekvenser för kraftproduktion och en effektiv tillgång till vattenkraftsel. Vilket även verksamhetsutövaren beskrivit nedan under rubriken "Verksamhetsutövaren förslag".

Hänsyn och konsekvenser för kulturmiljö

Vid Räckardammen har det funnits verksamheter sedan åtminstone 1700-talet och i närområdet sedan 1600-talet. Räckardammen ingår i Tyfors bruk som är en sammanhållen kulturmiljö med ett kontinuerligt tidsdjup där man ser industrialiseringens utveckling från slutet av 1700-talet fram till mitten av 1900-talet. Räckardammen är av central betydelse för förståelsen och värdet av kulturmiljön Tyfors bruk och de därefter efterföljande

vattenkraftdrivna verksamheter som förekommit. Dammspeglarna har ett stort kulturmiljövärde.

Räckardammen bedöms som fornlämning och ingår i en större fornlämning, järnbruk, registrerad som L2000:7919¹ i Riksantikvarieämbetets lämningsregister. Rester av äldre verksamhet finns i anslutning till samt nedströms anläggningen och kan även förekomma i vattnet, både uppströms och nedströms. Befintlig registrering i Riksantikvarieämbetets lämningsregister är inaktuell och behöver uppdateras. För mer information rörande fornlämningens status hänvisas till nedan nämnt underlag. Oregistrerade fornlämningar och kulturlämningar bedöms förekomma i området.

På platsen och i omgivningen finns bevarade och läsbara beståndsdelar och strukturer som lämnat tydliga avtryck och återspeglar kulturhistoriska sammanhang. Detta gör att det är lätt att förstå platsens kulturhistoriska sammanhang och nyttjandet av vattnet genom olika tider. Det finns ett högt kulturhistoriskt värde på platsen och en hög känslighet för påverkan. I samband med utförande och planering av åtgärder krävs förståelse och stor hänsyn för kulturmiljön i området.

På platsen krävs ett större perspektiv rörande den påverkan eventuell åtgärd såsom utrivning och biotopvård kommer få på kulturmiljön, inklusive omgivningen, exempelvis nedströms. Det är verksamhetsutövarens ansvar att ta reda på vilka värdefulla kulturmiljöer som finns och vad som finns kvar på platsen. Det är viktigt att val av åtgärder bedöms utifrån den skadliga effekt den kan ha på en kulturmiljö, där strukturer och värden inte nödvändigtvis ska tas bort och där påverkan på omgivningen, miljön i stort, minimeras.

En utrivning kommer innebära en stor skada på kulturmiljön och en minskad möjlighet till läsbarhet av de kulturhistoriska sammanhangen. En total utrivning bedöms leda till mycket stora negativa konsekvenser för kulturmiljön på platsen och i omgivningen. En mindre begränsad utrivning kan innebära en viss eller stor skada och negativ påverkan där läsbarheten och visuella och funktionella samband finns kvar på platsen och i omgivningen.

Utrivning och biotopvård bedöms kräva långtgående anpassning gällande kulturmiljö, där påverkan ska minimeras. Hänsyn ska tas

¹ <https://pub.raa.se/visa/objekt/lamning/53e9e4a0-976e-4c98-b5fd-09c220d63837>

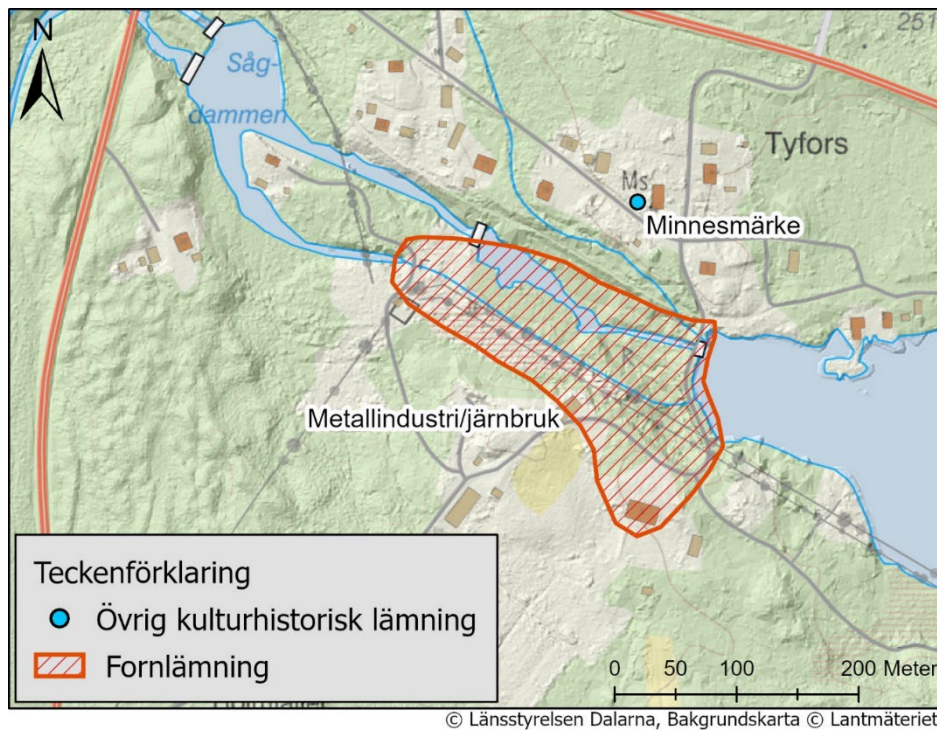
där det finns spår av äldre verksamhet oavsett planerad åtgärd, likaså vid eventuella biotopvårdande åtgärder i vattendraget.

Inför eventuell utrivning eller annan åtgärd ska det vara klargjort vilka värdefulla kulturmiljöer som finns i området, hur de påverkas, och hur man kan minimera påverkan. Det ska vara klargjort hur åtgärderna kan komma att påverka både platsen men även hur nedströms och uppströms liggande kulturmiljöer, omgivningen, kan komma att påverkas samt vilka följd effekter det kan få. Med nedströms omfattas sträckan fram till vattendragets utlopp i Svartälven. Med uppströms inbegrips dammspegeln.

För att kunna göra dessa bedömningar krävs en kulturhistorisk kompetens. Vid denna plats är det både en arkeologisk kompetens och en byggnadshistorisk kompetens som krävs. Förutom den hänsyn och kompetens som krävs inom miljöbalken kommer även stora delar av åtgärderna att kräva vidare samråd och tillstånd till ingrepp i fornlämning enligt kulturmiljölagen. För allmänt gällande hänsyn och konsekvenser för kulturmiljön, se vidare under det inledande dokumentet *Analys Övre Svartälven*.

Det är en fördel om Sågdammen, Tyfors Nedre, samt Räckardammen, Tyfors övre, hanteras samtidigt, då de ligger inom samma kulturmiljö.

I samband med NAP har det tagits fram ett grundläggande kunskaps- och planeringsunderlag rörande kulturmiljö: [Dammar i Dalarnas län – Övre Svartälvens avrinningsområde – Tyfors Övre, Säfsnäs socken, Ludvika kommun | Länsstyrelsen Dalarna \(lansstyrelsen.se\)](#).



Figur 2: Karta över befintliga anläggningar vid Räckardammen. Observera att området för fornlämningen är inaktuellt och troligen större.

Konsekvenser för övriga intressen

Denna punkt fylls på med eventuell information som kommer in till Länstyrelsen under analysfasen.

Dammspeglarna har för den lokala miljön ett stort värde för upplevelsen av området, framför allt för de närboende.

Dammen används som väg som sannolikt kommer försvinna vid en utrivning. Ansvaret för vägen och bron behöver utredas.

Sedimenten i Räckardammen kan innehålla föroreningar till följd av både pågående och tidigare verksamheter i Fredriksberg längre uppströms.

Nedan beskriver Ludvika kommun med egna ord konsekvenser för övriga intressen och behov av åtgärder.

I Tyfors finns det 22 fastigheter, varav 12 fritidshus. De flesta bostäderna ligger sjönära. En gemensam vattentäkt finns för 6-7 fastigheter. Framför allt grävda brunnar kan påverkas vid utrivning. Därför rekommenderas provsänkning för att upptäcka och förebygga problem. Ägare till brunnar ska lokaliseras och informeras. Kontroll samt provtagning av brunnar bör ske före och efter utrivning. Likvärdig vattenförsörjning bör ordnas om problem uppstår.

Verksamhetsutövarens förslag

Nedan beskriver verksamhetsutövaren med egna ord sin nuvarande inriktning och bedömda produktionsförluster.

Bakgrund

Denna del av Liälven har en väsentligt förändrad karaktär på grund av regleringen vid Lisjön strax uppströms. Huvuddelen av Liälvens flöde leds från Lisjön via kraftverket vid Tystupet och leds alltså förbi aktuell del av Liälven.

Dammens magasin är litet och saknar helt betydelse för reglering av nedströms liggande kraftverksanläggningar. Däremot ligger Lisjön precis uppströms som är det största reglermagasinet i prövningsgruppen. Regleringsmagasinet avbördas till stor del via Tystupets anläggning till Norra/Södra Laggen, snarare än det naturliga utloppet där dammkomplexet Koviksdammen-Räckardammen-Sågdammen är beläget. Därför avviker idag flöden på ett betydande sätt vid Räckardammen, men detta är också en förutsättning för driften av Tystupet, regleringen av vattensystemet och reglering av produktionen vid bland annat Älvestorp.

Nuvarande inriktning

Mot bakgrund av en obetydlig reglernytta vid anläggningen och kostnader för miljöanpassning så avser verksamhetsutövaren att avveckla anläggningen och riva ut dammen. Anläggningen är mer en belastning snarare än en tillgång för verksamhetsutövaren.

Tillsammans med en avveckling föreslås biotopvård vid reglerdammens ställe. Vid en avveckling kommer dämningssområdet återgå till ett strömmande vattendrag. Åtgärderna tillsammans med minimitappning från Lisjön (via Koviksdammen) skulle innebära en mer naturlig flödesregim samt fria passageförhållanden för fisk.

Även vid en miljöanpassning kommer flöden vid Räckardammen avvika då Lisjön fortsatt till stora delar avbördas vid Tystupet snarare än Koviksdammen. Detta krävs för att Tystupets kraftverk fortfarande ska kunna drifas och regleringsstrategin för Älvestorps kraftverk (samt även resten av vattensystemet) inte ska påverkas på ett betydande negativt sätt. Flöden vid Räckardammen blir således till stora delar beroende av mintappning vid Koviksdammen och eventuell extra tappning ur denna när hög tillrinning och höga vattenstånd kräver extra tappning ur Lisjön.

Tyfors bruk består av en sammanhållen kulturmiljö med höga värden och hög känslighet. Detta innebär att stora anpassningar av åtgärden kommer behöva vidtas även ur denna aspekt.

Bedömda produktionsförluster

Produktionsförluster har inte beräknats då anläggningen utgör ett reglermagasin och inte en produktionsenhet. Reglervolymen är så liten att produktionsförlusten bedöms som obetydlig.