



Enligt sändlista

Beslut om utvidgning av Tre backars naturreservat i Norrtälje kommun

Uppgifter om naturreservatet

Namn	Tre backars naturreservat
Kommun	Norrtälje
Naturvårdsregister-ID	2042586
Socken	Lohärad
Naturgeografisk region	24, Svealands sprickdalsterräng med lerslättdalar och sjöbäcken
Läge	Reservatet ligger ca 12 km nordväst om Norrtälje, söder om sjön Erken.
Fastighet utvidgning	Del av Lohärads-Söderby 1:22
Fastighetsägare	Enskild
Area utvidgning	2 hektar
Area efter detta beslut	Cirka 123,5 hektar
Reservatsförvaltare	Länsstyrelsen i Stockholms län

Beslut

Med stöd av 7 kap. 4 § miljöbalken beslutar Länsstyrelsen att utvidga Tre backars naturreservat till att omfatta det område som angivits på bifogad karta, bilaga 1.

Syftet med reservatet ska vara samma som i övriga delen av reservatet, i enlighet med tidigare beslut den 23 november 2015 (bilaga 2, dnr 511-24486-2012), nämligen:

"att bevara och utveckla en grandominerad naturskog med inslag av asp och med kalkpåverkan, samt dess skyddsvärda växt- och djurliv. Livsnödvändiga strukturer för sällsynta och hänsynskrävande arter i området, framför allt gamla träd av gran, tall och asp, samt död ved av olika kvalitéter, ska finnas. Reservatet ska vara tillgängligt för friluftslivet på ett sätt som inte påverkar naturvärdena negativt.

Syftet ska uppnås genom att skogen undantas från skogsbruk och genom förbud mot uppförande av anläggningar och andra exploateringsföretag. Naturvårdande åtgärder kommer att utföras, exempelvis röjning och friställning av värdefulla träd. Områdets tillgänglighet för besökare ökas genom enkla friluftsanordningar.”

Reservatsföreskrifter

Med stöd av 7 kap 5, 6 och 30 §§ miljöbalken samt 22 § förordningen (1998:1252) om områdesskydd enligt miljöbalken m.m. beslutar Länsstyrelsen att det inom den del som utvidgningen omfattar ska gälla samma föreskrifter som i hittillsvarande naturreservat (bilaga 2).

Föreskrifternas ikraftträdande

Föreskrifterna i sin lydelse enligt detta beslut träder i kraft tre veckor efter den dag då författningen utkom från trycket i länets författningssamling.

Upplysningar

Fastighetsbestämning pågår för aktuellt avsnitt av Lohärads-Söderby 1:22. Yttergränsen för den utvidgade delen av reservatet ska följa fastighetsgränsen efter att fastighetsbestämning är utförd, med undantag för det gränssnitt som vetter mot öster. Utvidgningens gräns kommer därför att kvalitetsförbättras och justeras jämfört med vad som nu är angivet på beslutskartan.

Skötsel och förvaltning

Med stöd av 3 § förordningen (1998:1252) om områdesskydd enligt miljöbalken m.m. beslutar Länsstyrelsen om ändring av skötselplanen för Tre backars naturreservat (fastställd den 23 november 2015, dnr 511-24486-2012). Nedanstående text utgör tillägg till befintlig text under skötselområde 1, på sidan 7-8 i skötselplanens plandel. Tidigare texter fortsätter alltså att gälla men med nedanstående tillägg.

Skötselområde 1 C

Den utvidgade delen införlivas i skötselområde 1 c, främst innehållande äldre, blockig naturskog med en blandning av gran, tall, björk och asp. Större delen av utvidgningsdelen är gammal och har höga granvärden, och där utförs inga skötselåtgärder. I de delar som är påverkade av skogsbruk, kan åtgärder för att skapa en luckig och olikåldrig skog utföras. Friställning av äldre och yngre lövträd och

tallar kan utföras för att få träd som blir grova och vidkroniga i framtiden. Fornlämningen kan vid behov röjas för att synliggöras.

I enlighet med 2 § andra stycket förordningen om områdesskydd enligt miljöbalken m.m. är Länsstyrelsen i Stockholms län förvaltare i naturvårdshänseende för hela naturreservatet inklusive den utvidgade delen.

Skälen för Länsstyrelsens beslut

Beskrivning av området

Tre backars naturreservat är ett naturskogsområde med barrdominerad skog och inslag av gamla aspar, sumpskog, berghällar och örtrik granskog. Bitvis finns även inslag av kalk i moränen, vilket resulterat i lundvegetation. Terrängen är i delar mycket blockrik och det finns flera partier med kärrområden och rörligt markvatten. I större delen av området har skogliga åtgärder inte utförts under lång tid, vilket resulterat i en skog med riklig förekomst av död ved. Artfynden med 25 rödlistade arter, samt den i delar rikliga hänglavs-förekomsten pekar på att områdets skog har lång kontinuitet.

Naturvärdena inom utvidgningen är främst knutna till kontinuiteten på gammal skog och kalkhaltig mark. Området består av äldre, blockig naturskog med en blandning av gran, tall, björk och asp. Skogen är gammal och har rikligt med hänglavar. Strukturen på skogen i utvidgningens värdekärna är mycket lik skogen innanför den äldre reservatsgränsen. I delar är skogen yngre och delvis påverkad av gallring, men med inslag av äldre träd och även hassel, vilket tyder på kalk i marken. Granar med angrepp av barkborre förekommer.

En naturvärdesinventering från 1997 beskriver utvidgningsområdet som blockrik mark, delvis med berg i dagen. Gamla grova tallar och hålaspar samt senvuxen gran ger området högt naturvärde.

Ca 1 ha av utvidgningen ingår i Skogsstyrelsens inventerade nyckelbiotop (ärendebeteckning: N 11728-1995), dvs. ett område med höga skogliga värden. Skogen beskrevs i inventeringen som ett blockigt område med lövrik barrnaturskog och spärrgreniga träd.

Området ligger inom riksintresse för Naturvård och delvis inom riksintresse för Kulturmiljövård.

I området finns en registrerad fornlämning i form av en fossil åker med flera odlingsrösen (L2016:5476).

Skogen i Norrtälje kommun har flygbildtolkats med avseende på utbredning av kalkbarrskogar, en skogstyp som Sverige har ett internationellt ansvar att bevara. Större delen av utvidgningen har i analysen tolkats som kalkbarrskog.

Utvidgningen och det befintliga reservatet ingår i Erkens värdetrakt i "Strategi för formellt skydd av skog i Stockholms län". Kalkbarrskogar är bland de naturtyper som ska prioriteras för skydd inom värdetrakten.

Ärendets beredning

Tre backars naturreservat bildades 2015. Redan då var naturvärdena i den nu aktuella utvidgningen till viss del kända, men ingick inte i den avgränsning som blev det slutliga naturreservatet.

Markägaren kontaktade Länsstyrelsen i december 2022 med en önskan om att delar av hans fastighet skulle ingå i det befintliga naturreservatet Tre backar. Naturvårdsverket godkände förslaget till naturreservat i september 2023. Ett avtal om intrångsersättning skrevs under i mars 2024.

Förslaget till naturreservat har sänts på samråd till markägaren, övriga sakägare och myndigheter i enlighet med 24–26 §§ förordningen om områdesskydd enligt miljöbalken m.m. Yttranden har inkommit från Norrtälje kommun och Skogsstyrelsen, som båda tillstyrker förslaget till naturreservat.

Länsstyrelsens bedömning

Större delen av utvidgningen utgörs av ur naturvårdssynpunkt värdefull skog med värden framför allt knutna till kalkbarrskog. Kalkbarrskog är en prioriterad skogstyp för skydd både ur ett regionalt och nationellt perspektiv. Skogen är i stora delar mycket lik den som redan ingår i reservatet. Länsstyrelsen gör bedömningen att området som här läggs till reservatet kompletterar och stärker det befintliga reservatets skogsbiologiska värden. Det innebär även att ett större sammanhängande område med gammal skog kan bevaras. Sammantaget har området sådana naturvärden att det finns skäl att långsiktigt skydda dessa. Skogsbruk och exploateringsföretag skulle innebära att områdets naturvärden äventyras. Med anledning av detta bedömer Länsstyrelsen att det är motiverat att området skyddas som naturreservat.

Länsstyrelsen anser att samma föreskrifter och syfte ska gälla i hela reservatet.

Vissa särskilda skötselåtgärder bör fastställas för tillkommande område genom ett tillägg av skötselplan. I övrigt gäller den hittillsvarande skötselplanen också för den tillkommande delen.

Förenlighet med hushållningsbestämmelser och översiktsplan

Länsstyrelsen bedömer att utvidgningen av naturreservatet är förenligt med kommunens översiktsplan samt med hushållningsbestämmelserna i 3 och 4 kap. miljöbalken.

Miljö kvalitetsmål

Skydd av området bidrar till att uppfylla miljö kvalitetsmålen *Begränsad klimatpåverkan, Levande skogar* och *Ett rikt växt- och djurliv*.

Intresseprövning

Vid en vägning mellan enskilda och allmänna intressen i enlighet med 7 kap. 25 § miljöbalken finner Länsstyrelsen att det finns skäl att besluta om att utvidga naturreservatet med förordnande om föreskrifter samt fastställa en skötselplan för att skydda och bevara ovanstående naturvärden. För att uppnå det starka skydd som behövs för att skydda områdets naturvärden bör föreskrifterna bland annat omfatta förbud mot såväl exploateringsföretag som skogsbruk.

Hur man överklagar

Detta beslut kan överklagas hos regeringen, Klimat- och näringslivsdepartementet, se bilaga 3.

Kontaktuppgifter

Välkommen att kontakta Länsstyrelsen för frågor via telefon eller e-post. Telefonnummer och e-postadress finns längst ner på första sidan. Ange ärendets diarienummer eller ärendebeteckning vid kontakt med Länsstyrelsen. Du hittar numret uppe till höger på första sidan.

De som medverkat i beslutet

Beslutet har fattats av landshövding Anna Kinberg Batra med miljöhandläggare Kristina Jiselmark som föredragande. I den slutliga handläggningen har också miljödirektör Johanna Lindgren, samhällsbyggnadsdirektör Helena Remnerud och jurist Sara Linde medverkat.

Denna handling har godkänts digitalt och saknar därför namnunderskrift.

Kungörelse

Beslutet kungörs i ortstidning samt i Stockholms läns författningssamling.

Bilagor

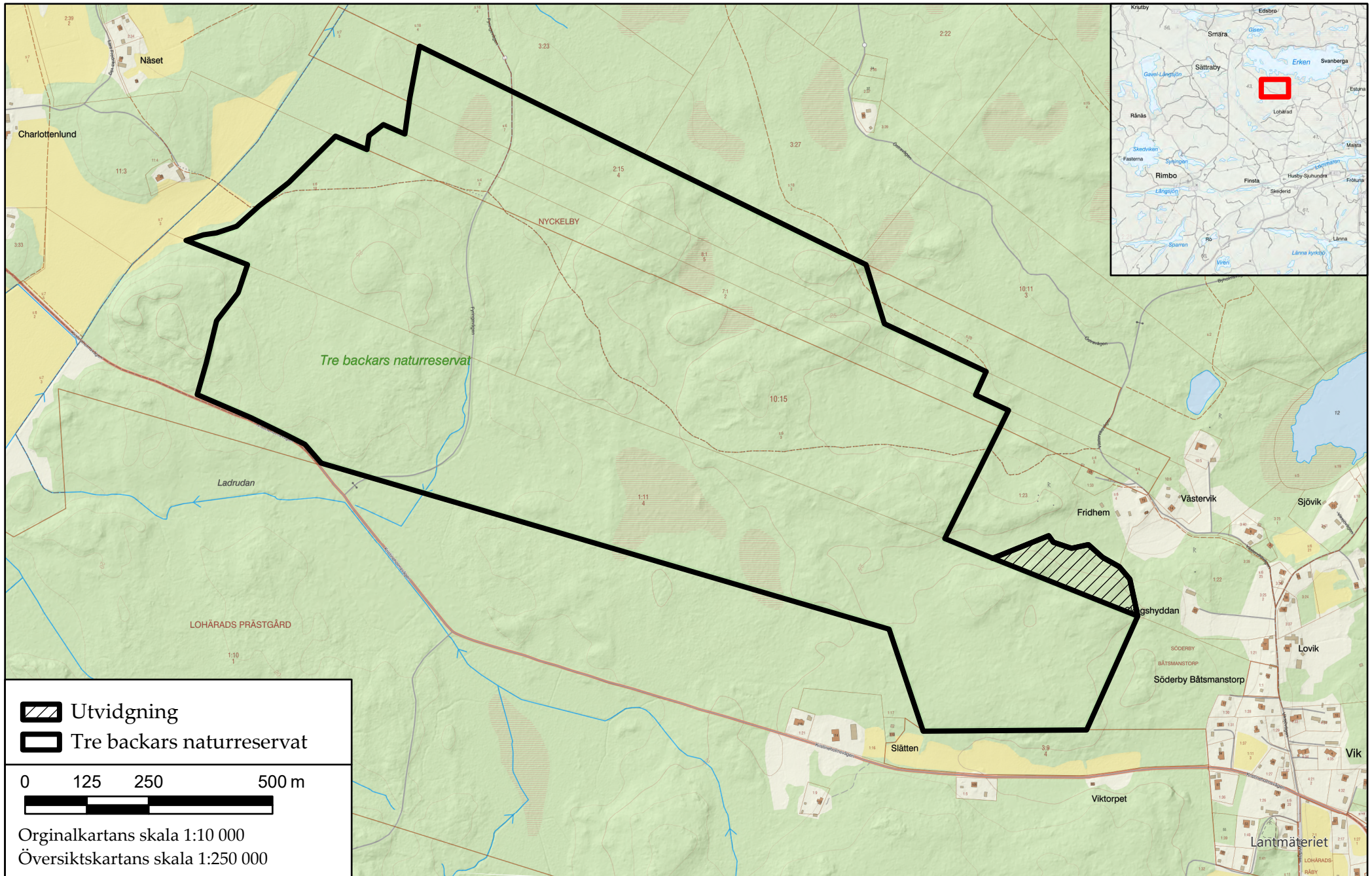
1. Beslutscharta
2. Beslut Tre backars naturreservat 2015-11-23
3. Hur man överklagar

Sändlista

Sändlistan är borttagen i denna version eftersom den innehåller personuppgifter.

Beslutskarta

Tre backars naturreservat utvidgning



Beslut 2015-11-23



Länstyrelsen
Stockholm

Tre backars naturreservat

Norrtälje kommun



Innehållsförteckning

Beslut om bildande av Tre backars naturreservat i Norrtälje kommun

Bilagor

Bilaga 1. Beslutskarta

Bilaga 2. Skötselplan med skötselkarta (bilaga 2A) och artlista (bilaga 2B)

Bilaga 3. Hur man överklagar

Framsida: Tallar i Tre backars naturreservat

Foto: Kristina Jiselmark



Enheten för naturvård
Kristina Jiselmark
010-223 10 00

Enligt sändlista

Beslut om bildande av Tre backars naturreservat i Norrtälje kommun

(3 bilagor)

Uppgifter om naturreservatet

Namn	Tre backars naturreservat
Kommun	Norrtälje
Naturvårdsregister-ID	2042586
Socken	Lohärad
Naturgeografisk region	Svealands sprickdalslandskap
Läge	Reservatet ligger ca 12 km nordväst om Norrtälje, söder om sjön Erken.
Fastigheter	Del av fastigheterna Nyckelby 2:15, Nyckelby 7:1, Nyckelby 8:1, Lohärads-Söderby 11:3, Lohärads-Söderby 10:15, Lohärads-Söderby 1:11
Samfälligheter	Lohärads-Söderby s:6 och s:20 och Nyckelby s:4
Fastighetsägare	Enskild och staten
Area	121,5 hektar, varav 121,5 hektar land
Reservatsförvaltare	Länsstyrelsen i Stockholms län

BESLUT

Med stöd av 7 kap. 4 § miljöbalken beslutar Länsstyrelsen att förklara det område som avgränsats på bifogad karta (bilaga 1), som naturreservat.

Naturreservatets namn ska vara *Tre backars naturreservat*.

Syftet med reservatet är att bevara och utveckla en grandominerad naturskog med inslag av asp och med kalkpåverkan, samt dess skyddsvärda växt- och djurliv. Livsnödvändiga strukturer för sällsynta och hänsynskrävande arter i området, framför allt gamla träd av gran, tall och asp, samt död ved av olika kvalitéer, ska finnas. Reservatet ska vara tillgängligt för friluftslivet på ett sätt som inte påverkar naturvärdena negativt.

Syftet ska nås genom att skogen undantas från skogsbruk och genom förbud mot uppförande av anläggningar och andra exploateringsföretag. Naturvårdande åtgärder kommer att utföras, exempelvis röjning och friställning av värdefulla träd. Områdets tillgänglighet för besökare ökas genom enkla friluftsanordningar.

BESLUT**Datum**
2015-11-23**Beteckning**
511-24486-2012
0188-02-092**Reservatsföreskrifter**

För att tillgodose syftet med reservatet beslutar Länsstyrelsen med stöd av 7 kap. 5, 6 och 30 §§ miljöbalken samt 22 § förordningen (1998:1252) om områdeskydd enligt miljöbalken m.m. att nedan angivna föreskrifter ska gälla i reservatet.

A. Föreskrifter med stöd av 7 kap. 5 § miljöbalken om inskränkningar i rätten att använda mark- och vattenområde

Utöver föreskrifter och förbud i lagar och andra författningar är det förbjudet att:

1. avverka eller skada träd och buskar eller utföra annan skoglig åtgärd,
2. ta bort eller upparbeta dött träd eller vindfälle,
3. bedriva täkt eller annan verksamhet som kan förändra områdets topografi eller hydrologi som att gräva, spränga, schakta, dika, utfylla, tippa eller utföra annan mekanisk markbearbetning,
4. framföra motordrivet fordon utanför befintlig väg,
5. anlägga väg,
6. anordna upplag,
7. uppföra byggnad, mast, permanenta skjuttorn eller annan anläggning,
8. dra fram mark- eller luftledning,
9. kalka, använda kemiska bekämpningsmedel eller gödselmedel,
10. införa för området främmande växter eller djur,
11. sätta upp skylt, affisch eller liknande anordning,

Utan Länsstyrelsens tillstånd är det förbjudet att:

12. anlägga stig eller parkeringsplats

Undantag från föreskrifterna anges under punkt D nedan.

B. Föreskrifter med stöd av 7 kap. 6 § miljöbalken om skyldighet att tåla visst intrång

Markägare, arrendator och annan innehavare av särskild rätt till marken förpliktigas tåla att följande anordningar utförs och åtgärder vidtas för att tillgodose syftet med reservatet:

1. utmärkning av reservatets gränser samt uppsättning av reservatsskyltar och övriga upplyningskyltar,
2. naturvårdande skötselåtgärder i form av röjning, gallring, ringbarkning, igenläggning av dike och betesdrift,

BESLUT

Datum
2015-11-23

Beteckning
511-24486-2012
0188-02-092

3. markering och underhåll av stig, samt utvidgning av stigslinga,
4. undersökningar av växt- och djurlivet och övriga naturförhållanden i reservatet.

Åtgärderna beskrivs närmare i bifogad skötselplan, bilaga 2.

C. Ordningsföreskrifter med stöd av 7 kap. 30 § miljöbalken

Utöver föreskrifter och förbud i lagar och andra författningar är det för allmänheten förbjudet att:

1. gräva, hacka, borra eller på annat sätt skada berg, jord eller sten,
2. fälla eller skada levande eller döda träd eller buskar,
3. skada vegetationen genom att gräva upp växter,
4. framföra motordrivet fordon.

Undantag från föreskrifterna anges under punkt D nedan.

D. Undantag från föreskrifterna

Föreskrifterna under A och C ovan ska inte gälla följande:

1. reservatsförvaltaren eller den som förvaltaren utser får utföra de åtgärder som behövs för reservatets skötsel och som anges i föreskrifterna B1 – B4,
2. reservatsförvaltaren eller den som förvaltaren utser får utföra nödvändig insamling för dokumentation av växt- och djurlivet,
3. jakträttsinnehavaren får använda terrängskoter (t.ex. fyrhjuling) i samband med uttransport av fällt högvilt,
4. jakträttsinnehavaren får röja i befintliga siktgator efter samråd med Länsstyrelsen,
5. träd som faller över skogsbilvägen eller stigen som korsar reservatet och som syns på beslutkartan, får tas bort,
6. väghållaren får underhålla befintlig väg och dess vägområde.

Föreskrifternas ikraftträdande

Föreskrifterna träder i kraft tre veckor efter den dag då författningen utkom från trycket i länets författningssamling.

Enligt bestämmelserna i 7 kap. 30 § miljöbalken gäller ordningsföreskrifterna under C även om de överklagas

BESLUT**Datum**
2015-11-23**Beteckning**
511-24486-2012
0188-02-092**Skötsel och förvaltning**

Med stöd av 3 § förordningen om områdesskydd enligt miljöbalken m.m. fastställer Länsstyrelsen bifogad skötselplan (bilaga 2) med mål, riktlinjer och åtgärder för reservatets skötsel och förvaltning.

I enlighet med 2 § andra stycket förordningen om områdesskydd enligt miljöbalken m.m. är Länsstyrelsen i Stockholms län förvaltare i naturvårdshänseende för naturreservatet.

Upplysningar

Det erinras om övriga bestämmelser till skydd för naturmiljön av vilka kan nämnas följande:

- Bestämmelserna i 16 § lagen (2007:1150) om tillsyn över hundar och katter om att hundar under tiden 1 mars - 20 augusti inte får löpa lösa i marker där det finns vilt. Under övrig tid ska hunden hållas under sådan tillsyn att den hindras från att förfölja vilt, när den inte används vid jakt.
- Fridlysningsbestämmelserna. Alla vilda fåglar och däggdjur samt deras ägg, ungar och bon är fredade enligt jaktlagen (1987:259), med undantag för sådan jakt som är tillåten enligt samma lag. Vissa andra växt- och djurarter är fridlysta enligt 8 kap. miljöbalken och artskyddsförordningen (2007:845).
- Terrängkörningsförbudet i terrängkörningslagen (1975:1313).
- Enligt kulturmiljölagen (1988:950) ska enskilda såväl som myndigheter visa hänsyn och aktsamhet mot kulturmiljön. Den som planerar eller utför ett arbete ska se till att skador på kulturmiljön såvitt möjligt undviks och begränsas.

SKÄLEN FÖR LÄNSSTYRELSENS BESLUT**Beskrivning av området**

Reservatet omfattar ett ca 120 hektar stort naturskogsområde. Skogen är barrdominerad och har inslag av gamla aspar, sumpskog, berghällar och örtrik granskog. Bitvis finns även inslag av kalk i moränen, vilket resulterat i lundvegetation. Terrängen är i delar mycket blockrik och det finns flera partier med kärrområden och rörligt markvatten. I större delen av området har skogliga åtgärder inte utförts under lång tid, vilket resulterat i en skog med riklig förekomst av död ved. Artfynden med 25 rödlistade arter, samt den ställvis rikliga hänglavs-förekomsten pekar på att områdets skog har lång kontinuitet. Bland arter som indikerar naturvärden kan nämnas aspfjädermossa, ostticka och grön aspedbock.

Området ingår som en av flera värdekärnor i ett område av riksintresse för naturvård i länet (NRO01010 Erken). Reservatets sydöstra hörn ingår dessutom i ett riksintresse för kulturmiljövård (Estuna - Lohärad).

BESLUT**Datum**
2015-11-23**Beteckning**
511-24486-2012
0188-02-092

Vid Skogsstyrelsens nyckelbiotopsinventering klassificerades cirka 38 hektar av reservatsområdet som nyckelbiotop.

Reservatet ligger i Erkens värdestrakt i Strategi för formellt skydd av skog i Stockholms län. Kalkbarrskogar ska prioriteras inom värdestrakten, och i naturreservatet finns ca 80 ha kalkbarrskog.

Ärendets beredning

Skogsområdets naturvärden uppmärksammades vid Skogsstyrelsens nyckelbiotopsinventering under 1994-1995. Frågan om formellt skydd av området aktualiserades under 1997, efter att delar av området anmälts för avverkning. Förhandlingar inleddes med markägarna, och överenskommelser om köp och inträngsersättning för bildande av ett naturreservat träffades under 2002-2008. Naturreservatet mättes in av Lantmäteriet under 2008.

Förslaget till naturreservat sändes den 28 oktober 2014 på samråd till markägarna och myndigheter i enlighet med 24-26 §§ förordningen om områdesskydd enligt miljöbalken m.m.

Länsstyrelsen har även, med stöd av 49 § punkt 1 delgivningslagen (2010:1932), beslutat om kungörelsedelgivning av ärendet för sakägare i marksamfälligheter inom berört område. Meddelande om detta beslut och om handlingens huvudsakliga innehåll infördes, enligt delgivningslagen, i ortstidning samt i Post- och Inrikes Tidningar.

Norrälje kommun anser att förslaget inte strider mot kommunens gällande översiktsplan och har därmed inget att erinra gentemot förslaget.

Skogsstyrelsen ser positivt på att området får ett formellt skydd i form av naturreservat. Området har mycket höga naturvärden och genom ett reservatsbeslut med tillhörande skötselplan kan områdets värden bevaras och utvecklas positivt. Skogsstyrelsen tillägger att det är viktigt att medel för skötsel säkerställs långsiktigt då höga naturvärden finns i området.

Naturvårdsverket har lämnat synpunkter på syfte, föreskrifter och skötsel i området. Länsstyrelsen och Naturvårdsverket träffades i fält för att diskutera detta på plats i området. Länsstyrelsen har därefter bearbetat förslaget på ett sätt som i huvudsak bedöms tillgodose verkets synpunkter.

Trafikverket nämner att reservatsbildningen inte får försvåra drift och underhåll av väg 1070. Trafikverket vill att reservatsgränsen inte läggs dikt an vägen utan att utrymme skapas mellan väg och reservatsgräns. Trafikverket förutsätter att normal skötsel av befintliga vägområden ska kunna fortsätta som förut. I övrigt har Trafikverket inget att erinra mot förslaget till naturreservat i området. Länsstyrelsen anser att undantag D6 om att väghållaren får underhålla befintlig väg och dess vägområde gör att Trafikverkets drift och underhåll kan fortgå precis som tidigare.

Lantmäteriet anser att berörda samfälligheter bör nämnas i samband med att berörda fastigheter räknas upp i beslutet. De anser även att det bör upplysas om att

BESLUTDatum
2015-11-23Beteckning
511-24486-2012
0188-02-092

naturreservatet är inmätt av Lantmäteriet. Länsstyrelsen har ändrat detta i reservatsbeslutet.

Länsstyrelsens bedömning

Området utgör en från naturvårdssynpunkt mycket värdefull naturskog som hyser en stor mångfald av växter och djur knutna till naturskogsmiljöer, bland annat flera hotade arter. Skogsavverkningar och annan exploatering skulle innebära att områdets naturvärden äventyras. Med anledning av detta har frågan om bildande av ett naturreservat tagits upp.

Förenlighet med hushållningsbestämmelser och översiktsplan

Länsstyrelsen bedömer att ett naturreservat i det aktuella området är förenligt med kommunens översiktsplan, antagen i december 2013, samt med hushållningsbestämmelserna i 3 kap. miljöbalken.

Miljö kvalitetsmål

Reservatsbildningen bidrar till att uppfylla miljö kvalitetsmålen *Levande skogar* och *Ett rikt växt- och djurliv*.

Intresseprövning

Länsstyrelsen finner vid en vägning mellan enskilda och allmänna intressen i enlighet med 7 kap. 25 § miljöbalken att det för att skydda och bevara ovanstående naturvärden finns skäl att besluta om att bilda ett naturreservat i området, samt att förordna om föreskrifter för att skydda området och fastställa en skötselplan. För att uppnå det starka skydd som behövs för att skydda områdets naturvärden bör föreskrifterna bland annat omfatta förbud mot såväl exploateringsföretag som skogsbruk.

HUR MAN ÖVERKLAGAR

Detta beslut kan överklagas hos regeringen, Miljö- och energidepartementet, se bilaga 3.

Beslut i detta ärende har fattats av länsöverdirektör Magdalena Bosson. Vid ärendets slutliga handläggning har deltagit miljödirektör Göran Åström, samhällsbyggnadsdirektör Patrik Åhnberg, länsassessor Christine Vallhagen samt miljöhandläggare Kristina Jiselmark, den sistnämnda föredragande.


Magdalena Bosson
Kristina Jiselmark

BESLUT

Datum
2015-11-23

Beteckning
511-24486-2012
0188-02-092

Bilagor

1. Beslutskarta
2. Skötselplan med karta (bilaga 2A) och artlista (bilaga 2B)
3. Hur man överklagar

Sändlistan är borttagen i denna version
eftersom den innehåller personuppgifter.

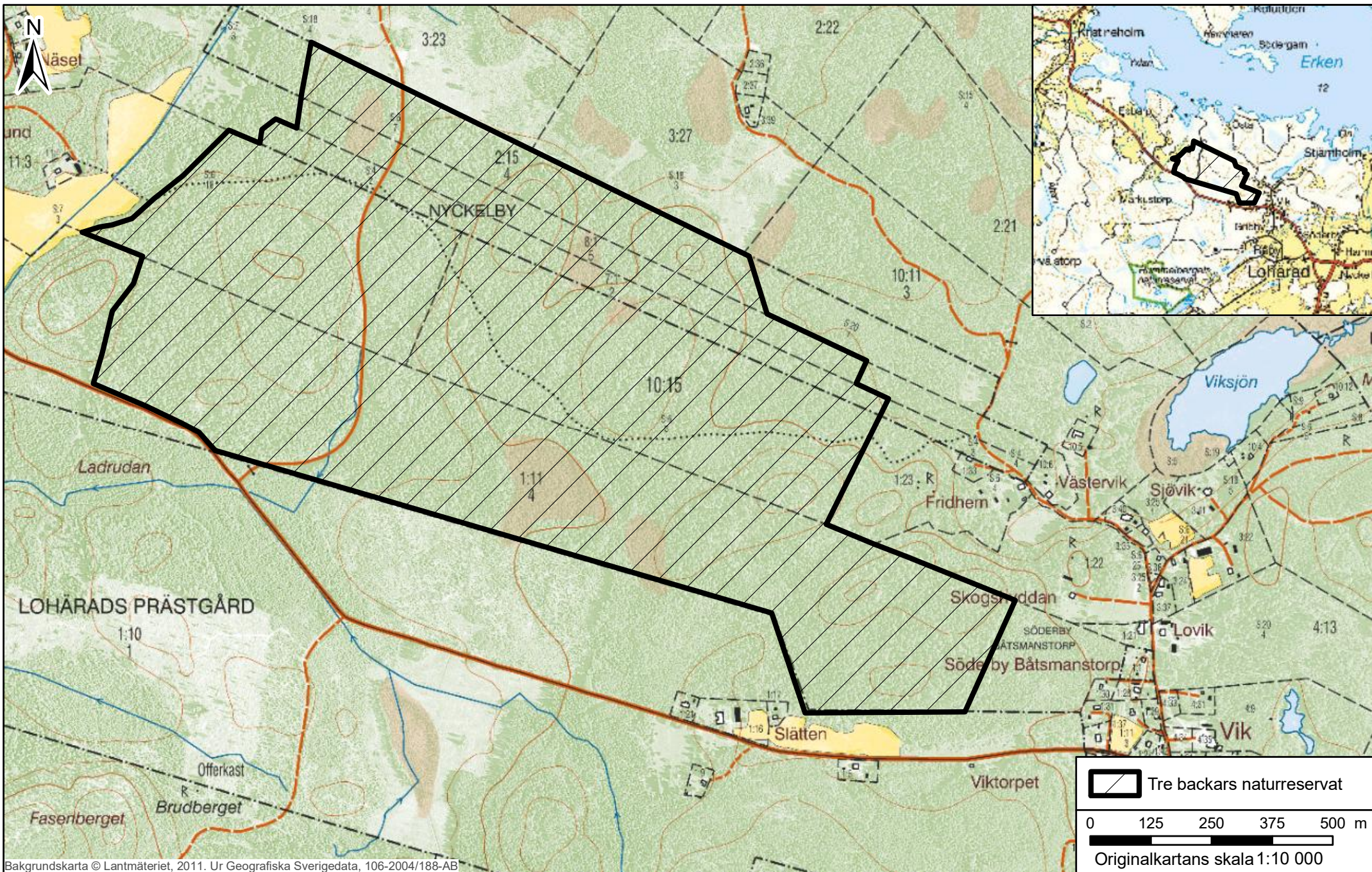
BESLUT

Datum
2015-11-23

Beteckning
511-24486-2012
0188-02-092

Kungörelse

Beslutet kungörs i ortstidning samt i Stockholms läns författningssamling.



SKÖTSELPLANDatum
2015-11-23Beteckning
511-24486-2012
0188-02-092**Bilaga 2 till reservatsbeslutet****Skötselplan för Tre backars naturreservat i Norrtälje kommun****Inledning**

Skötselplanen, som är en bilaga till reservatsbeslutet, fastställs i samband med att reservatet bildas. Skötselplanen består av två delar; en beskrivningsdel av reservatsområdet, samt en plandel där den långsiktiga målsättningen för områdets skötsel anges. Naturreservatets syfte och föreskrifter, samt grunden för reservatet återfinns i reservatsbeslutet.

1. Beskrivning av naturreservatet**1.1. Översikt**

Tre backars naturreservat ligger i Lohärads socken i Norrtälje kommun, sydväst om sjön Erken. Reservatet är 121,5 hektar stort och utgörs av storblockig, barrdominerad skog med inslag av gamla aspar, sumpskog, berghällar och örtrik granskog. Bitvis finns inslag av kalk i moränen, vilket resulterat i lundvegetation. Gran är det dominerande trädslaget, men det finns även en hel del gammal tall och gamla lövträd, främst asp. Troligen finns det en mycket lång kontinuitet av gran i delar av området och i dessa partier finns det rikligt med granlågor i olika åldrar och nedbrytningsgrader.

1.2. Läge

Tre backars naturreservat ligger cirka 300 meter från sjön Erkens sydvästra strand, drygt 12 kilometer nordväst om Norrtälje stad och cirka 2,5 kilometer nordväst om Lohärad i Norrtälje kommun.

1.3. Naturtyper

Naturreservatets areal kan indelas i naturtyperna som framgår av tabell 1, enligt KNAS (Kontinuerlig naturtypskartering av skyddade områden), en satellitbaserad naturtypsklassificering från METRIA.

Tabell 1. Naturtyper enligt KNAS. Arealerna är ungefärliga, varför de kan skilja sig något mot andra karteringar.

Naturtyp	Areal (hektar)
Tallskog	1,3
Granskog	73,3
Barrblandskog	19,1
Barrsumpskog	5,1

SKÖTSELPLAN

Datum
2015-11-23Beteckning
511-24486-2012
0188-02-092

Lövblandad barrskog	18,0
Triviallövskog	1,9
Ädellövskog	0,1
Lövsumpskog	0,1
Ungskog/hygge	1,7
Övriga skogsimpediment	0,9
Totalt	121,5
Varav produktiv skogsmark	120,5

1.5. Naturförhållanden

Geologi och topografi

Området är relativt flackt och ligger cirka 15 till 20 meter över havet. Blockigheten och de många mindre höjdryggarna ger dock området ett småkuperat intryck. Berggrunden utgörs i huvudsak av gnejsgranit, som går i dagen på ett fåtal ställen i östra delen av reservatet.

Morän är den dominerande jordarten och är i området sandig med ett växlande inslag av silt, grus, sten och block. Den innehåller bitvis en del kalk, vilket beror på att inlandsisen fört in kalkrikt material från en kalkstensförekomst i Bottenhavet. Kalken är inblandad i moränen, som avsattes när isen smälte för omkring 10 000 år sedan. Längst i öster finns även mindre förekomster av glaciala, finkorniga sediment, till största delen kalkfattig, varvig lera. På ett tiotal mindre områden i reservatet förekommer även torvmarker. Dessa utgörs av olika sorter kärr och sumpskogar, som har bildats genom igenväxning av vattenfyllda sänkor.

Beskrivning av naturvärden

Områdets höga värden är främst knutna till den gamla, blockrika granskogen, sumpskogspartier och kärr, samt inslaget av gammal asp. Blockrikedomen, den i övrigt flacka terrängen och det rörliga markvattnet har skapat goda betingelser för många växter och djur. Det finns en mängd kärr, sumpskogspartier, källdråg och översilningsmarker i området. I sumpskogarna är lövinslaget stort. I blockmarker i den västra halvan av reservatet finns gott om gammal och grov asp.

Ett karakteristiskt drag i nästan hela området är den mycket stora dominansen av marktäckande mossor. Fält- och buskskikt är glest, troligen på grund av den stora blockförekomsten och brist på finjordar att växa i. Skogen är dessutom till stor del slutet och bristen på ljus i markskiktet gynnar förmodligen mossor. Områdets jordar innehåller bitvis kalk vilket visar sig i en spridd förekomst av kalkgynnade växter som blåsippa och vårärt. Det bitvis stora inslaget av död ved i olika nedbrytningsstadier gynnar vedsvampfloran och insektsfaunan.

SKÖTSELPLAN

Datum
2015-11-23

Beteckning
511-24486-2012
0188-02-092

Området delas i väster av en skogsbilväg som går i nord-sydlig riktning. Väster om och i anslutning till skogsbilvägen genomfördes en selektiv avverkning år 1994. I och med den avverkningen så försvann en stor del av de äldsta träden och den döda veden. Samtidigt friställdes många gamla aspar, vilket har gynnat områdets insektsfauna. I västra delen av området väster om skogsbilvägen finns en långsträckt källpåverkad skog med klibbal och ask. Den norra hälften av området väster om skogsbilvägen är talldominerad med inslag av senvuxna granar. Längst i norr finns två lövkärr med träd på höga socklar och en mycket gammal ek.

Större delen av reservatet ligger öster om skogsbilvägen. Gran dominerar, men både tall, björk och grova aspar finns spridda i hela området. Här finns på flera ställen källdråg, rörligt markvatten och översilningsområden mellan sumpskogsavsnitt och kärr. Närmast den södra gränsen till naturreservatet är det svårframkomligt på grund av mycket blockig terräng. Denna del har varit orörd under lång tid och det finns gott om död ved. På högre liggande mark finns både stora partier med rikblockig morän och flacka finsedimentjordar. På några höjdparter finns rena hållmarker. Direkt öster om skogsbilvägen finns ett mindre område som gallrats för ca 20 år sedan. En del avverkades för ca 25 år sedan och där växer nu ungskog av gran och löv.

Centralt i det östra området, norr om den gamla brukningsvägen, finns ett blockrikt område med mycket asp. Flera dråg rinner genom denna del. Söder om nämnda väg finns resterna av en gammal åker, som idag är bevuxen med medelålders, ensartad granskog.

Längst i sydost, närmast bebyggelsen, finns en del sandiga jordar med gammal tall. Dessa marker är de som senast ingått i skogsbeten och de är fortfarande luckiga och flerskiktade. Granen växer dock snabbt in i beståndet och är snart det dominerande trädslaget. I detta område finns en lång rad kontinuitetskrävande, mykorrhizabildande marksvampar.

Flora

Bland områdets mer krävande kärlväxter återfinns kalkgynnade arter som blåsippa, lind, lundelm, myskmadra, nästrot, ormbär, storrams, tandrot, tibast, trolldruva, tvåblad, skogsvicker och vårärt. I fuktigare miljöer finns brudborste och skogsnycklar. I kärr och sumpskogar finns granbräken, kärrbräken, kärrfibbla, missne, rankstarr och repestarr. Där det är rörligt markvatten finns enstaka förekomster av dvärghäxört och springkorn. På torrare mark i områden med lång skoglig kontinuitet finns enstaka grupper med knärot, grönpyrola och ögonpyrola.

Reservatets kryptogamflora hyser en för länet stor koncentration av ovanliga och krävande arter. Särskilt mossfloran är mycket välutvecklad med arter som aspfjädermossa, liten hornflikmossa, vedtrappmossa, grön sköldmossa och mörk husmossa. I källdråg och kanter till sumpskogar finns källpraktmossa, källtuffmossa och kärrspärrmossa.

SKÖTSELPLAN

Datum
2015-11-23

Beteckning
511-24486-2012
0188-02-092

Det stora flertalet krävande lavar som påträffats hittills är främst knutna till lövträd. Dessa omfattar arter som aspgelélav, lunglav, puderfläck, rödbrun blekspik, korallblylav och stuplav. På gran finns förutom gammelgranslav och kattfotslav även garnlav.

Bland marksvampar tillhör grantaggsvamp, koppartaggsvamp och orange taggsvamp de ovanligare arterna. Till vedsvampfloran räknas några av länets mest sällsynta arter, nämligen ostticka och tallharticka. Den senare är dock bara påträffad vid ett tillfälle. Andra ovanliga vedsvampar är gränsticka, brandticka, kandelabersvamp och ullticka.

Fauna

Fåglarna i området är mycket översiktligt inventerade, men av arter som påträffats finns bland annat nötkråka, spillkråka, mindre hackspett, stjärtmes och entita. Områdets svårtillgänglighet, på grund av blockigheten, har gynnat störningskänsliga fåglar som skogshöns och hackspettar. Området bedöms som mycket lämpligt även för järpe, duvhök, ormvråk, sparvuggla, pärluggla och tretåig hackspett. Områdets lövkärr och gamla spärrgreniga granar bedöms gynna traktens mindre hackspettar.

Området är även av betydelse för många insekter. Detta gäller särskilt vedlevande arter, vars gnagspår är vanliga inom reservatet. Fördjupade undersökningar av insektsfaunan saknas, men bland intressanta arter kan bronshjon, granbarkgnagare, Thomsons trägnagare, vågbandad barkbock samt grön aspvedbock nämnas.

Inventeringar och arter

Vid Skogsstyrelsens nyckelbiotopsinventering klassificerades cirka 38 hektar av reservatsområdet som nyckelbiotop.

Skogen i Norrtälje kommun har flygbildstolkats med avseende på utbredning av kalkbarrskogar, en skogstyp som Sverige har ett internationellt ansvar att bevara (Skogsstyrelsen, Länsstyrelsen, 2006). Cirka 80 hektar inom naturreservatet har klassats som kalkbarrskog.

I reservatet har fynd av både rödlistade arter och signalarter gjorts, det vill säga sällsynta arter och arter som indikerar miljöer med höga naturvärden enligt Skogsstyrelsen. I bilaga 2B listas dessa arter och andra intressanta arter som har noterats i reservatsområdet.

1.6. Historisk markanvändning

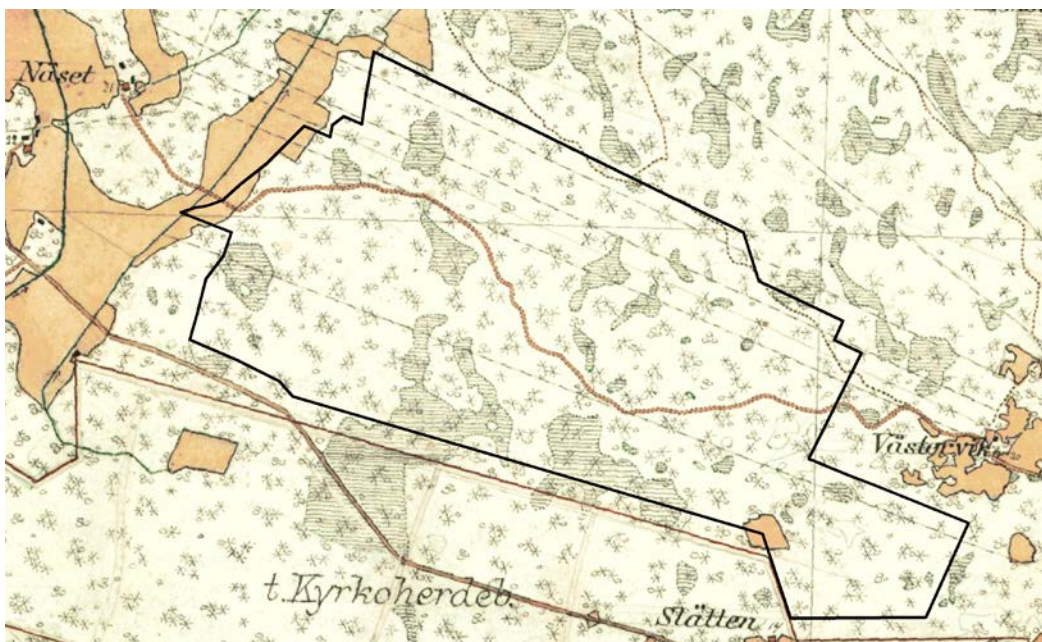
Av fornlämningsregistret framgår att det i närheten av Söderby bytomt finns flera järnåldersgravfält som kan hänföras till befolkning som varit bosatt i Söderby. Byns namn, med slutledet *-by* och ett förled som är väderstrecksrelaterat, är i kombination med förekomst av förhistoriska gravar i närheten av bytomten en stark indikator på förhistorisk kolonisation.

SKÖTSELPLAN

Datum
2015-11-23

Beteckning
511-24486-2012
0188-02-092

Naturresevatetsområdet utgjorde tidigare utmark till främst Söderby, och utnyttjades för bete och vedtäkt. Detta innebär att områdets vegetation anpassats till och fortfarande i delar bär prägelse av långvarig och intensiv betesdrift. År 1639 uppmärksammade lantmätaren att det även fanns ”god timmerskog samt annan skog”. Att det funnits god timmerskog tyder på att marken även utnyttjats för uttag av timmer till byggnation. På häradskartan från början av 1900-talet redovisas området som skogsmark, se figur 1. Utbredningen av sumpskogar och kärr var större då, och strax norr om gården Slätten, i reservatets sydöstra del, fanns en liten åkerteg.



Figur 1. Utsnitt ur häradskartan från början av 1900-talet med gränserna för Tre backars naturreservat inritade. Teckenförklaring: gul – åker, vit – utmark/bete, runda symboler – lövträd, stjärnor – barrträd, streckat – fuktig mark/kärr/mosse.

Genom hela området går en gammal brukningsväg, numera längs vissa sträckor inte bredare än en stig, som i folkmun kallas Trebackalång och som har fått ge namn åt naturreservatet. Vägen går från gården Nässet i nordväst till Västervik i sydost. Nässet var den första gården som byggdes i denna del av Lohärad, i mitten på 1800-talet, och stigen användes då flitigt. I slutet på 1800-talet byggdes den nuvarande landsvägen och då minskade användningen av Trebackalång successivt.

Nuvarande förekomster av gamla, grova stubbar av tall och ek visar att området har brukats i senare tid och dessutom haft en helt annan karaktär än idag. På den ekonomiska kartan från 1950-talet syns att delar av området då var betydligt mer öppna än idag.

I sydöstra delen av området finns en kulturhistorisk lämning i form av ett röjningsröseområde (RAÄ-Nr Lohärad 132:1).

SKÖTSELPLAN

Datum
2015-11-23

Beteckning
511-24486-2012
0188-02-092

1.7. Friluftsliv

Reservatet är lättillgängligt från landsvägen söder om reservatet. En skogsbilväg med bom löper i nord-sydlig riktning genom reservatets västra del. Denna skogsbilväg korsar stigen Trebackalång, som löper i öst-västlig riktning. Från denna kan man nå stora delar av reservatet.

2. Plan för naturreservatets skötsel

2.1. Övergripande mål för skötseln

Det övergripande målet med reservatets skötsel är att bevara arter, strukturer och processer som är knutna till asprik skog, blandskog, sumpskog, källpåverkad skog och barrnaturskog. Nedan sammanfattas de viktigaste skötselåtgärderna.

- I asprika biotoper ska överlevnaden av gamla aspar förlängas, främst genom att avlägsna konkurrerande granar. På sikt ska ny asprik skog tillåtas växa upp inom det befintliga reservatet.
- Sumpskogar, kärr och källpåverkade partier ska bevaras och långsiktigt säkras som sådana biotoper. Gran behöver i några fall tas bort.
- Delar av reservatet med lång kontinuitet av gran och som idag är att betrakta som barrnaturskogar ska bevaras. I delar av området, som har tydlig prägel av tidigare bete och rik svampflora, återintroduceras om möjligt skogsbete.
- Reservatet ska göras tillgängligt för det rörliga friluftslivet genom informationstavlor, markering av stig och iordningställande av parkeringsplats.

Ett möjligt framtida problem är den snabbt växande stammen av vildsvin i trakten. Särskild bevakning bör hållas på hur deras närvaro i reservatet påverkar känsliga organismgrupper, exempelvis marksvampar.

2.2. Skötselområden

Reservatet är indelat i tre skötselområden med flera mindre delområden, vilka utgår från den skötsel som ska genomföras. För karta över skötselområdena, se bilaga 2A.

Skötselområde 1 – Lövrik blandskog, ca 49 hektar

Beskrivning

Skötselområdet består främst av granskog och tallskog med varierande inslag av asp och björk på blockrik mark, se figur 2. Många av asparna är gamla och grova och uppkom för ca 100 år sedan, eventuellt efter en avverkning. Aspplantorna började då växa upp i öppen mark och drog fördel av den blockiga terrängen. Åtminstone delar av området torde då ha utgjort rena lövbrännebiotoper. När skogen

SKÖTSELPLAN

Datum
2015-11-23

Beteckning
511-24486-2012
0188-02-092

successivt växt upp igen har asparna i blockmarkerna klarat sig bra i konkurrensen och först i sen tid har granar alltmer vuxit in i bestånden. Några av reservatets mest artrika biotoper utgörs av dessa lövrika blandskogar med arter som är framför allt knutna till aspar. Det gäller i första hand lavfloran, men troligen även vedinsektsfaunan. Viss skötsel kommer att behövas för att behålla kontinuiteten av lövträd i området, och på så sätt kunna behålla artrikedomen.



Figur 2. Lövrik blandskog med död ved i skötselområde 1. Foto: Petter Andersson

Delområde 1A finns i sydvästra och västra delen av reservatet, direkt väster om skogsbilvägen. Delar av området gallrades för ca 20 år sedan, då en hel del gamla träd och död ved avlägsnades. Detta ledde till att området blev glesare och träden mer friställda, vilket gynnar de gamla asparna och de arter som är knutna till dessa.

Delområde 1B finns i reservatets södra del, direkt öster om skogsbilvägen. I detta område har inga skogsbruksåtgärder vidtagits på lång tid och skogen är idag sluten. Asparna är hårt trängda av granar och träden står för mörkt för att hysa värdefull insektsfauna och kryptogamflora.

Delområde 1C ligger i reservatets sydöstra del. Området är blockrikt, och innehåller rikligt med gamla och grova tallar, hålaspar samt senvuxna granar. Här finns rikligt med lågor och torra träd.

Delområde 1D ligger invid den gamla brukningsvägen direkt öster om skogsbilvägen. I området har skogsbruksåtgärder utförts i sen tid och det finns både gallrad skog och tät yngre skog med ca 20-åriga granar. Lövinslaget är stort i de yngre delarna, samt längs ett fuktstråk som löper genom området. Inom delområdet finns goda möjligheter att skapa en ny succession med yngre aspskog, som på sikt kan komplettera de idag redan gamla aspbestånden.

Delområde 1E ligger direkt söder om den gamla vägen i östra delen av reservatet, och består av ca 30-60-årig gran- och tallskog.

SKÖTSELPLAN

Datum
2015-11-23

Beteckning
511-24486-2012
0188-02-092

Bevarandemål

Luckiga blandskogsbestånd med solbelysta lövträd, företrädesvis asp och björk. Andelen gamla, grova träd och hålträd av både barr och löv ska successivt öka. Inom delområde 1D dominerar lövskogen och inväxande granar hålls tillbaka. I delområde 1E finns gott om både tallar och lövträd. Andelen död ved ska bibehållas eller öka, och det ska finnas en kontinuerlig tillgång på död ved av olika dimensioner och nedbrytningsstadier. Förekommande rödlistade arter som är knutna till denna miljö ska ges goda förutsättningar att reproducera sig och leva kvar eller öka i området.

Skötsel

Friställning av äldre lövträd, i första hand asp, påbörjas snarast och sedan vid behov. Friställning bör också utföras av ett antal yngre träd för att i framtiden få träd som blir grova och vidkroniga. Förekomst av yngre lövträd bör uppmärksammas inom hela skötselområdet och återkommande röjning/ringbarkning av inväxande gran utförs vid behov. Fällda granar lämnas kvar i skötselområdet. Inga åtgärder ska utföras i delar med höga naturvärden knutna till gran.

Inom delområde 1D och 1E utför man samma åtgärder som ovan, men fler granar avverkas för att nå en högre andel lövträd, i 1E även en hög andel tall. I ungskogen bör även åtgärder för att skapa en lyckig och olikåldrig skog utföras.

Skötselområde 2 – Sumpskog/källpåverkad skog, ca 11 hektar**Beskrivning**

I skötselområdet finns det främst löv- och blandsumpskogar med klibbal, glasbjörk, tall och gran, se figur 3. I enstaka fall förekommer även ask och ek. Karakteristiskt är att markvattnet i många fall är rörligt och att det finns dråg och källflöden, vilket resulterat i att många av biotopens träd inte får de typiska socklarna som uppstår där vattnet är stillastående. Det finns även alsumpskogar med stora sockelbildningar. I lövsumpskogarna med stillastående vatten och socklar växer rikligt med kärrbräken och spridda grupper med granbräken. Bland mossfloran i dessa områden finns terpentimossa och rörsvepemossa. Några av delområdena innehåller mindre partier skvatramtallmossor. Ofta omges dessa av en betydligt lövrikare laggzon, som i sin tur har rörligt markvatten. Mellan flera av sumpskogarna finns långa dråg och källflöden. Det finns även stora bestånd med skavfräken och i några fall kärrfibbla. Karaktärsarter kring källflöden är även mörk husmossa och källpraktmossa.

Delområde 2A består av lövsumpskog och ligger i reservatets nordvästra del. Här finns både tydlig sockelbildning och massförekomst av skavfräken. Klibbal och glasbjörk dominerar i trädskiktet, men det finns även inslag av gammal tall och senvuxen gran. I kanten på sumpskogen står en gammal, grov ek med artrik lavflora. Gran växer in alltmer i sumpskogen och konkurrerar med lövträden.

SKÖTSELPLAN

Datum
2015-11-23

Beteckning
511-24486-2012
0188-02-092

Delområde 2B är ett fuktigt parti i reservatets sydvästra del med gran, asp, al samt en del ask. I detta område är aspfjädermossa påträffad.

Delområde 2C återfinns i reservatets södra del, och utgörs av ett sumpskogsparti med klibbal och björk uppblandat med senvuxen gran och tall. Här finns en hel del lågor av olika trädslag.



Figur 3. Sumpskog i skötselområde 2. Foto: Petter Andersson

Bevarandemål

Källpåverkade, fuktiga skogar och sumpskogar med stort lövinslag och en kontinuitet av gamla träd. Området ska ha ostörd hydrologi och en naturlig dynamik. I de fall naturvärdena främst är knutna till lövträd ska konkurrerande växtlighet av gran hållas nere. Andelen död ved ska bibehållas eller öka och det ska finnas en kontinuerlig tillgång på död ved i olika stadier av förmultning. Förekommande rödlistade arter som är knutna till denna miljö ska ges goda förutsättningar att reproducera sig och leva kvar i området.

Skötsel

I det lövdominerade delområdet 2A utförs återkommande röjning av inväxande gran vid behov. Eventuella gamla diken kan med fördel läggas igen. Dessutom behöver den grova eken i delområdet friställas.

I delområdet 2B bör punktinsatser göras i syfte att gynna förekomsten av aspfjädermossa. Friställning av äldre lövträd utförs snarast och sedan vid behov.

I delområdet 2C bedöms inga stora skötselåtgärder vara nödvändiga. Dock kan uppväxande gran tas bort i de fall de breder ut sig på bekostnad av lövträd.

Skötselområde 3 – Barrnaturskog, ca 61 hektar

Beskrivning

Skötselområdet består till största delen av grandominerad naturskog med intern-dynamik och begränsad påverkan av störningar. Ofta förekommer inslag av tallar och lövträd och ett mer eller mindre stort inslag av död ved, se figur 4. Merparten

SKÖTSELPLAN

Datum
2015-11-23

Beteckning
511-24486-2012
0188-02-092

av områdets barrnaturskog förekommer på flack eller svagt sluttande moränmark. Markskiktet domineras av storvuxna mossor. Fältskiktet är förhållandevis glest och innehåller bitvis kalkpåverkad flora med till exempel blåsippa, vispstarr och enstaka vårärt och skogsvicker. Även buskskiktet är glest.

Troligen har granen lång kontinuitet i skötselområdet, vilket visar sig i den artrika marksvampfloran som hyser en del typiska granberoende mykorrhizasvampar. De äldsta granarna är senvuxna och har grova grenar med en rik hänglavsflora. Dessa granar återfinns främst i anslutning till små hållmarker.



Figur 4. Barrnaturskog i skötselområde 3. Foto: Petter Andersson

I delområde 3A finns gott om död ved i olika dimensioner och nedbrytningsgrad. Delområdet har också den mest artrika vedsvampfloran i reservatet med arter som kandelabersvamp, barkticka, kötticka, ullticka, gränsticka och ostticka. På granlåg växer även vedtrappmossa, grön sköldmossa och liten hornflikmossa.

I de sydöstra delarna av reservatet, delområde 3B, är inslaget av död ved relativt litet. Här finns istället de tydligaste resterna av en tidigare öppen skog präglad av långvarigt skogsbete. Inslaget av gammal tall är stort och det finns även en del asp och björk. Skogens karaktär gör den mycket lämplig för många krävande mykorrhizabildande marksvampar. Bland påträffade arter kan grantaggsvamp, koppar-taggsvamp, orange taggsvamp, luddticka, gultoppig fingersvamp, korallfingersvamp och mandelriskna nämnas. I delområdet skulle skogsbete med fördel kunna återintroduceras.

Bevarandemål

Luckig naturskog med intern dynamik och inslag av tall och lövträd. Skogen ska tillåtas att förnygras naturligt. Andelen gamla, grova träd och hålträd ska successivt öka. Andelen död ved ska bibehållas eller öka och det ska finnas en kontinuerlig tillgång på död ved i olika stadier av förmultning. Förekommande rödlistade arter som är knutna till miljöerna ska i ges goda förutsättningar att reproducera sig och leva kvar eller öka i området.

SKÖTSELPLAN

Datum
2015-11-23

Beteckning
511-24486-2012
0188-02-092

Om bete blir möjligt i delområde 3B bibehålls en betespräglad, luckig skog med stort inslag av gammal tall.

Skötsel

I delområde 3A kan friställning av äldre tallar, samt försiktig luckhuggning utföras som enstaka punktinsatser i syfte att öka trädens livslängd och skapa en kontinuitet av pionjärlövträd och tall. Luckhuggning ska föregås av noggrann fältinventering och stämpling av träd. I övrigt ska skogen lämnas för fri utveckling. Inga åtgärder ska utföras i delar med höga naturvärden knutna till gran.

Beroende på om bete blir möjligt i delområde 3B, skiljer sig skötselåtgärderna åt. Vid bete kommer granskogen att behöva bli mer luckig. Det kan åstadkommas genom att en viss volym av skogen tas ut. Stora delar av nedfallen död ved behöver då också plockas ut ur beståndet och lämnas i skötselområde 3A eller 1C. Om bete inte är möjligt kan punktinsatser runt värdefulla träd göras.

Skötselområde 4 – Tallskog, ca 1 hektar**Beskrivning**

Skötselområdet består av en mindre höjd med tallskog och inväxande yngre gran.

Bevarandemål

Olikåldrig tallskog med höga naturvärden och ett stort inslag av gamla träd. Andelen död ved ska öka och det ska finnas en kontinuerlig tillgång på död ved i olika stadier av förmultning.

Skötsel

Friställning av äldre och yngre tallar vid behov. Uppväxande gran tas bort i de fall de breder ut sig på bekostnad av tallar.

2.3. Jakt och fiske

Jakten är förbehållen jakträttsinnehavarna och får ske enligt gällande jaktlagstiftning. Vid uttransport av fällt högvilt får terrängskoter (t.ex. fyrhjuling) användas för körning i terräng på fastmark. Uttransporten ska göras så att skador på mark och vegetation undviks.

Siktröjning och upphuggning av nya sikt- eller skjutgator är inte tillåtet. Röjning i befintliga siktgator är tillåtet efter samråd med Länsstyrelsen. Uppförande av permanenta skjutorn på nya platser är inte tillåtet enligt reservatsföreskrifterna. Flyttbara skjutorn, skjutlavar eller liknande får sättas upp. Dessa ska dock plockas bort efter avslutad jakt.

Särskild bevakning av vildsvinsstammen i området bör ske. Vid behov kan åtgärder eventuellt vidtas i samråd med jakträttsinnehavaren.

SKÖTSELPLAN

Datum
2015-11-23

Beteckning
511-24486-2012
0188-02-092

2.4. Tillgänglighet och vistelseregler

Reservatet ska vara tillgängligt för allmänheten enligt allemansrättens principer med de begränsningar som följer av reservatsföreskrifterna. Naturreservatet nås enklast med bil från väg 280 mellan Rimbo och Edsbro. Buss 639 från Rimbo station mot Östhammar stannar vid hållplats Lohärads vägskaäl västra, cirka 2,5 kilometer från reservatet.

Den gamla vägen/stigen ”Trebackalång” som går i öst-västlig riktning genom reservatet markeras i fält och underhålls vid behov. Träd som faller över denna, och även över skogsbilvägen som korsar reservatet, får sågas och flyttas bort. Flyttade träd lämnas på lämplig plats i närmaste skötselområde. Om förslitningsskador uppkommer till följd av besök i området ska dessa förebyggas på lämpligt sätt. Stigen kan eventuellt utvidgas med en rundslinga genom lämpliga delar av reservatet.

En parkeringsplats anläggs med preliminär placering söder om reservatet, strax innan bommen som spärrar skogsbilvägen, se karta, bilaga 2A. En särskild överenskommelse med markägaren fordras innan anläggning.

2.5. Informationsskyltar samt utmärkning av reservatets gränser

Reservatets gränser ska märkas ut genom förvaltarens omsorg enligt Naturvårdsverkets riktlinjer, främst genom gränsmarkering på träd.

Information om naturreservatet och dess bestämmelser ska finnas på informationsskyltar som framställs enligt Naturvårdsverkets riktlinjer. Skyltar placeras vid båda infarterna till skogsbilvägen, samt vid båda ändar av den gamla brukningsvägen i öst-västlig riktning, enligt karta, bilaga 2A. En hänvisningsskylt bör sättas upp vid infarten mot parkeringsplatsen.

Eftersom delar av reservatet, exempelvis skötselområde 1D, kommer att genomgå återkommande skötselåtgärder såsom röjning av unggranar, bör områdets besökare informeras om syftet med åtgärderna. Informationsskyltar bör därför sättas upp, och lämplig placering är vid den gamla brukningsvägen där den passerar delområdet.

2.6. Reservatsförvaltning och tillsyn

Förvaltare

Länsstyrelsen är reservatsförvaltare. Det innebär ett övergripande ansvar för att syftet med reservatet uppnås och omfattar ansvar för bland annat naturvårdsåtgärder, informationstavlor och annan skyltning samt kontakt med markägare och andra berörda.

Övervakning och tillsyn

Länsstyrelsen är tillsynsmyndighet enligt miljöbalken. Området övervakas av Länsstyrelsen eller särskilt anlita naturbevakare. Anteckningar om tillsyn och

SKÖTSELPLAN

Datum
2015-11-23

Beteckning
511-24486-2012
0188-02-092

övrig naturvårdsförvaltning ska kontinuerligt föras av Länsstyrelsen eller uppdragstagaren.

Reservatsförvaltningens ekonomi

Länsstyrelsen finansierar reservatsförvaltningen med Naturvårdsverkets anslag för skötsel av naturvårdsobjekt. Förvaltningskostnaderna för reservatet utgörs av naturvårdsskötsel, gränsmarkering, informationsskyltning, dokumentation samt övervakning. Utredning av kostnader för naturvårdsförvaltningen görs vid planering av åtgärderna.

2.7. Dokumentation och uppföljning

Kommande dokumentation

Området är översiktligt inventerat vad gäller några organismgrupper. Inventeringar av exempelvis landmollusker, vedlevande insekter, mossor, lavar eller svampar skulle dock vara värdefulla för att ytterligare dokumentera och synliggöra områdets naturvärden och för att fånga upp eventuella förändringar i artförekomster. Återkommande inventeringar kan också ge indikationer på effekten av eventuella naturvårdsåtgärder.

Undersökningar som Länsstyrelsen låter genomföra i syfte att dokumentera reservatsområdet eller skapa underlag för skötselåtgärder får ske utan hinder av reservatsföreskrifterna. Exempelvis kan växter och djur behöva samlas in för artbestämning. Resultatet av sådana undersökningar får ligga till grund för skötselåtgärder som inte har specificerats i denna skötselplan men som är förenliga med reservatets syfte. Skötselplanen får i så fall ses över eller kompletteras.

Uppföljning av skötselåtgärder

Länsstyrelsen ansvarar för att uppföljning av genomförda skötselåtgärder genomförs. Uppföljningen ska sedan ligga till grund för en eventuell omprövning av skötselplanen.

Uppföljning av bevarandemål

Länsstyrelsen ansvarar för att uppföljning av bevarandemål genomförs. Uppföljning och utvärdering ska utföras i enlighet med Naturvårdsverkets riktlinjer för uppföljning i skyddade områden. Detta sker inom ramen för nationell uppföljning av skyddade områden enligt nationella och regionala program.

2.8. Sammanfattning och prioritering av planerade skötselåtgärder

Åtgärd	Tidpunkt	Plats	Prioritet	Ansvarig
Gränsmarkering	Inom ett år efter beslut	Reservatets gränser	1	Lst
Informationsskyltar	Inom ett år efter beslut	Se skötselkarta	1	Lst
Markering av stig	Inom ett år efter beslut	Se skötselkarta	1	Lst

SKÖTSELPLAN

Datum
2015-11-23Beteckning
511-24486-2012
0188-02-092

(Trebackalång)				
Parkeringsplats	Inom fem år efter beslut	Se skötselkarta	1	Lst
Friställning av träd	Påbörjas inom 3 år efter beslut, sedan vid behov	Skötselområde 1, 2B, ev. 3B, 4	1	Lst
Utvidgning av stig	Inom fem år efter beslut	Se skötselkarta	2	Lst
Röjning av gran	Påbörjas inom 3 år efter beslut, sedan vid behov	Skötselområde 1, 2A, 2C, 4	2	Lst
Friställning av ek	Påbörjas inom 5 år efter beslut	Skötselområde 2A	2	Lst
Bete	Om möjligt påbörjas inom 5 år efter beslut	Skötselområde 3B	2	Lst
Luckhuggning	Första insats inom 10 år efter beslut	Skötselområde 3A	3	Lst
Inventeringar	Första insats inom 10 år efter beslut	Hela reservatet	3	Lst

3. Källförteckning

- ArtDatabanken. *Artportalen* <<http://www.artportalen.se>>
- Gärdenfors, U. (ed.) 2010. *Rödlistade arter i Sverige 2010*. ArtDatabanken, SLU, Uppsala.
- Länsstyrelsen i Stockholms län. 2007. *Strategi för formellt skydd av skog i Stockholms län*. Rapport 2007:26.
- Länsstyrelsen i Stockholms län. 2001. *Områden av riksintresse, naturvård, friluftsliv*. Rapport 2001:15. Miljö- och planeringsvadelningen.
- Länsstyrelsen i Stockholms län. 1997. *Våtmarksinventering i Stockholms län*. Miljövårdsenheten.
- Länsstyrelsen i Stockholms län. 1996. *Naturkatalog för Stockholms län* (remissupplaga).
- Länsstyrelsen i Stockholms län. 1983. *Naturvårdsprogram för Stockholms län*. Metria. *Kontinuerlig naturtypskartering av skyddad natur (KNAS)*. Digitalt material.
- Möllersten, B. 2000. *Skogar med höga naturvärden i Stockholms län*. Naturskyddsföreningen i Stockholms län.
- Naturvårdsverket. *Åtgärdsprogram för kalktallskogar 2009-2013*. Rapport 5967. 2009.
- Naturvårdsverket. *Åtgärdsprogram för bevarande av rödlistade fjälltaggsvampar (Sarcodon)*. Rapport 5609. 2006.
- Norrtälje kommun. 2013. *Översiktsplan 2040 för Norrtälje kommun*.
- Norrtälje kommun. 2005. *Landlevande mollusker i kalkrika biotoper*.
- Othzén, Y. 2000. *Kulturhistorisk utredning, 2000-11-15*. Kulturmiljöenheten, Länsstyrelsen i Stockholms län.
- Persson, C. 1998. *Jordartskartan 11J Norrtälje NV. Serie Ae 122*. SGU, Uppsala.
- Persson, C. 1997. *Beskrivning till jordartskartan Norrtälje NV*. SGU, Uppsala.
- Stighäll, K. *Underlag och utkast till skötselplan för Lohärad-Söderby naturreservat i Norrtälje kommun*. Länsstyrelsen i Stockholms län.

SKÖTSELPLAN

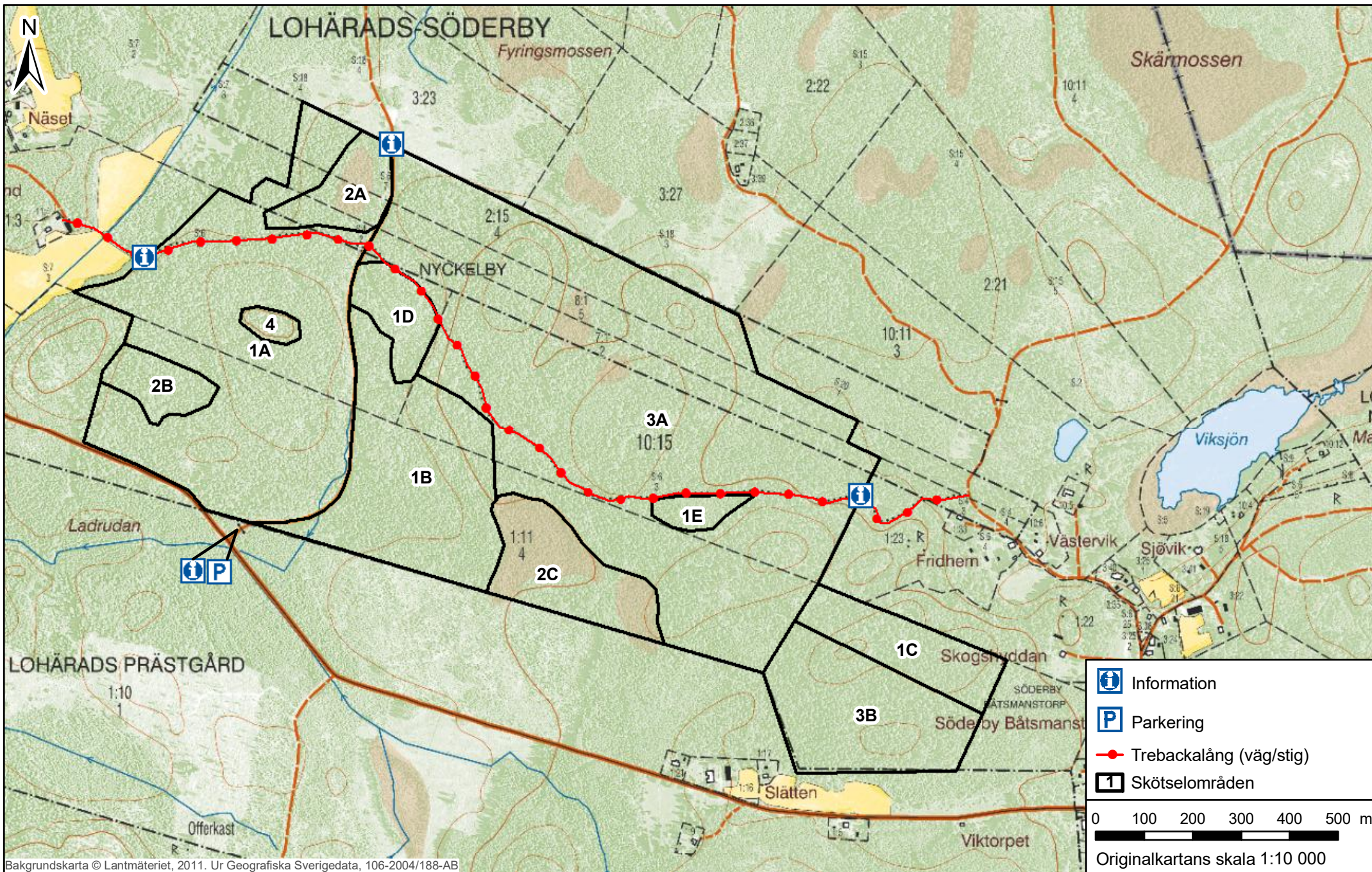
Datum
2015-11-23

Beteckning
511-24486-2012
0188-02-092

- Skogsstyrelsen. 2013-04-15. *Förteckning över signalarter*.
<<http://www.skogsstyrelsen.se/Myndigheten/Skog-och-miljo/Biologisk-mangfald/Signalarter>>
- Skogsstyrelsen. *Skogsvårdsorganisationens nyckelbiotopsinventering, för området, utdrag från "Skogens Pärlor" på ekonomiskt kartblad 11J 8a, nyckelbiotop nr 17*.
- Skogsstyrelsen, Länsstyrelsen i Stockholms län. 2006. *Strategi för hantering av skogliga naturvärden i Norrtälje kommun ("Norrtäljeprojektet")*. Rapport 2006:18.
- Stockholms Svampvänner. 1998. *Svampar i Roslagen. Resultat och kommentarer från en svampvecka*. Sammanställd av Åke Strid.
- von Proschwitz, T. 1997. *Landmolluskfaunan på lokalerna Erkens station och Norrskogen, Lohärad s:n, Stockholms län*. Stencil.

4. Bilagor

- 2A. Skötselkarta
- 2B. Artlista



Artlista

I artlistan finns de rödlistade arter och signalarter som registrerats i Tre backars naturreservat. Notera att tabellen bygger på inventeringarna som finns i skötselplanens källförteckning. Rödlistekategori följer Gärdenfors, U. (ed.) 2010. NT = nära hotad, VU = sårbar, EN = starkt hotad, S = signalart enligt Skogsstyrelsen.

Svenskt namn	Vetenskapligt namn	Rödlistad/Signalart/Natura
Kärlväxter		
Ask	<i>Fraxinus excelsior</i>	VU
Blåsippa	<i>Hepatica nobilis</i>	S
Dvärghäxört	<i>Circaea alpina</i>	S
Granbräken	<i>Dryopteris cristata</i>	S
Grönpyrola	<i>Pyrola chlorantha</i>	S
Knärot	<i>Goodyera repens</i>	NT/S
Kärrbräken	<i>Thelypteris palustris</i>	S
Kärrfibbla	<i>Crepis paludosa</i>	S
Lind	<i>Tilia cordata</i>	S
Lundelm	<i>Elymus caninus</i>	S
Missne	<i>Calla palustris</i>	S
Myskmadra	<i>Galium odoratum</i>	S
Nästrot	<i>Neottia nidus-avis</i>	S
Ormbär	<i>Paris quadrifolia</i>	S
Rankstarr	<i>Carex elongata</i>	S
Repestarr	<i>Carex loliacea</i>	S
Springkorn	<i>Impatiens noli-tangere</i>	S
Storrams	<i>Polygonatum multiflorum</i>	S
Tandrot	<i>Cardamine bulbifera</i>	S
Tibast	<i>Daphne mezereum</i>	S
Trolldruva	<i>Actaea spicata</i>	S
Tvåblad	<i>Listera ovata</i>	S
Vårärt	<i>Lathyrus vernus</i>	S
Ögonpyrola	<i>Moneses uniflora</i>	S
Mossor		
Aspfjädermossa	<i>Neckera pennata</i>	NT/S
Asphättemossa	<i>Orthotrichum gymnostomum</i>	
Blek stjärnmossa	<i>Mnium stellare</i>	S
Blåsflikmossa	<i>Lejeunea cavifolia</i>	S
Fällmossa	<i>Antitrichia curtipendula</i>	S
Grön sköldmossa	<i>Buxbaumia viridis</i>	S
Guldlocksmossa	<i>Homalothecium sericeum</i>	S
Källpraktmossa	<i>Pseudobryum cinclidioides</i>	S
Källtuffmossa	<i>Cratoneuron filicinum</i>	
Kärrspärrmossa	<i>Campyliadelphus elodes</i>	
Liten hornflikmossa	<i>Lophozia ascendens</i>	VU/S
Långflikmossa	<i>Nowellia curvifolia</i>	S
Mörk husmossa	<i>Hylocomiastrum umbratum</i>	S
Platt fjädermossa	<i>Neckera complanata</i>	S
Rörsvemossa	<i>Jungermannia leiantha</i>	S
Skogshakmossa	<i>Rhytidiadelphus subpinnatus</i>	S
Stubbspretmossa	<i>Herzogiella seligeri</i>	S
Sågskapania	<i>Scapania umbrosa</i>	
Terpentinmossa	<i>Geocalyx graveolens</i>	S
Trubbfjädermossa	<i>Homalia trichomanoides</i>	S
Vedtrappmossa	<i>Anastrophyllum hellerianum</i>	NT/S

Lavar		
Aspgelélav	<i>Collema subnigrescens</i>	NT
Gammelgranlav	<i>Lecanactis abietina</i>	
Garnlav	<i>Alectoria sarmentosa</i>	NT/S
Gul nållav	<i>Chaenotheca brachypoda</i>	
Kattfotslav	<i>Arthonia leucopellea</i>	S
Korallblylav	<i>Parmeliella triptophylla</i>	S
Kornig nållav	<i>Chaenotheca chlorella</i>	S
Kortskaftad ärgspik	<i>Microcalicium ahlneri</i>	S
Liten spiklav	<i>Calicium parvum</i>	S
Lunglav	<i>Lobaria pulmonaria</i>	NT/S
Läderlappslav	<i>Collema nigrescens</i>	NT
Puderfläck	<i>Arthonia cinereopruinosa</i>	
Rostfläck	<i>Arthonia vinosa</i>	S
Rödbrun blekspik	<i>Sclerophora coniophaea</i>	NT
Skinnlav	<i>Leptogium saturninum</i>	S
Västlig njurlav	<i>Nephroma laevigatum</i>	NT
Svampar		
Barkticka	<i>Oxyporus corticola</i>	S
Blackticka	<i>Junghuhnia collabens</i>	VU/S
Brandticka	<i>Pycnoporellus fulgens</i>	VU/S
Fjällig taggsvamp	<i>Sarcodon imbricatus</i>	S
Grantaggsvamp	<i>Bankera violascens</i>	NT/S
Granticka	<i>Phellinus chrysoloma</i>	NT/S
Gränsticka	<i>Phellinus nigrolimitatus</i>	NT/S
Gul fingersvamp	<i>Ramaria flava s.l.</i>	S
Gultoppig fingersvamp	<i>Ramaria testaceoflava</i>	NT
Kandelabersvamp	<i>Artomyces pyxidatus</i>	NT/S
Koppartaggsvamp	<i>Sarcodon lundellii</i>	VU/S
Korallfingersvamp	<i>Ramaria subg. Ramaria</i>	S
Kötticka	<i>Leptoporus mollis</i>	NT/S
Luddticka	<i>Onnia tomentosa</i>	NT/S
Mandelriska	<i>Lactarius volemus</i>	S
Orange taggsvamp	<i>Hydnellum aurantiacum</i>	NT/S
Ostticka	<i>Skeletocutis odora</i>	VU/S
Rävticka	<i>Inonotus rheades</i>	S
Rödgul trumpetsvamp	<i>Cantharellus aurora</i>	
Skarp dropptaggsvamp	<i>Hydnellum peckii</i>	S
Svavelriska	<i>Lactarius scrobiculatus</i>	S
Tallharticka	<i>Onnia triquetra</i>	EN
Ullticka	<i>Phellinus ferrugineofuscus</i>	NT/S
Vedticka	<i>Phellinus viticola</i>	S
Zontaggsvamp	<i>Hydnellum conrescens</i>	S
Insekter (spår av)		
Bronshjon	<i>Callidium coriaceum</i>	S
Granbarkgnagare	<i>Microbregma emarginata</i>	S
Grön aspvedbock	<i>Saperda perforata</i>	NT/S
Vågbandad barkbock	<i>Semanotus undatus</i>	S
Fåglar		
Mindre hackspett	<i>Dendrocopos minor</i>	NT
Nötkråka	<i>Nucifraga caryocatactes</i>	
Spillkråka	<i>Dryocopus martius</i>	

Hur man överklagar hos regeringen, Miljö- och energidepartementet

Var ska beslutet överklagas

Länsstyrelsens beslut kan skriftligen överklagas till **regeringen, Miljö- och energidepartementet**.

Hur man utformar sitt överklagande m.m.

I skrivelsen ska du

- tala om vilket beslut du överklagar, t.ex. genom att ange ärendets nummer (diarienumret)
- redogöra för hur du anser att beslutet ska ändras.

Du bör också redogöra för varför du anser att Länsstyrelsens beslut är felaktigt.

Du kan givetvis anlita ombud att sköta överklagandet åt dig.

Behöver du veta mer om hur du ska gå till väga, så ring eller skriv till Länsstyrelsen.

Övriga handlingar

Om du har handlingar eller annat som du anser stöder din ståndpunkt, så bör du skicka med det.

Var inlämnas överklagandet

Din skrivelse ska inlämnas/skickas **till Länsstyrelsen** och inte till regeringen, Miljö- och energidepartementet.

Tid för överklagande

Länsstyrelsen måste ha fått din skrivelse **inom tre veckor** från den dag **beslutet kungjorts i ortstidning***, annars kan ditt överklagande inte tas upp.

Underteckna överklagandet

Din skrivelse ska undertecknas och namnteckningen förtydligas. Uppge också postadress och telefonnummer.

* Införd i Dagens Nyheter 2015-12-02
 Norrtejlje tidning 2015-12-02

Regeringen har antagit 16 miljökvalitetsmål som definierar det miljötillstånd som Sveriges miljöarbete ska sikta mot. Målen ska nås inom en generation, det vill säga till år 2020 och år 2050 då det gäller klimatmålet.



Att bilda detta naturreservat bidrar till att uppfylla två miljökvalitetsmål



Begränsad klimatpåverkan



Frisk luft



Bara naturlig försurning



Giftfri miljö



Skyddande ozonskikt



Säker strålmiljö



Ingen övergödning



Levande sjöar och vattendrag



Grundvatten av god kvalitet



Hav i balans samt levande kust och skärgård



Myllrande våtmarker



Levande skogar



Ett rikt odlingslandskap



Storslagen fjällmiljö



God bebyggd miljö



Ett rikt växt- och djurliv

Kontakt

Mer information kan du få av
Länsstyrelsens enhet för naturvård.
Tfn: 010-223 10 00.
Beslutet finns också att läsa på vår hemsida.

Adress

Länsstyrelsen i Stockholms län
Hantverkargatan 29
Box 22 067
104 22 Stockholm
www.lansstyrelsen.se/stockholm



Hur man överklagar hos regeringen, Klimat- och näringslivsdepartementet

Var ska beslutet överklagas

Länsstyrelsens beslut kan skriftligen överklagas till **regeringen, Klimat- och näringslivsdepartementet**.

Hur man utformar sitt överklagande m.m.

I skrivelsen ska du

- tala om vilket beslut du överklagar, t.ex. genom att ange ärendets nummer (diarienumret)
- redogöra för hur du anser att beslutet ska ändras.

Du bör också redogöra för varför du anser att Länsstyrelsens beslut är felaktigt.

Du kan givetvis anlita ombud att sköta överklagandet åt dig.

Behöver du veta mer om hur du ska gå till väga, så ring eller skriv till Länsstyrelsen.

Övriga handlingar

Om du har handlingar eller annat som du anser stöder din ståndpunkt, så bör du skicka med det.

Var inlämnas överklagandet

Din skrivelse ska inlämnas/skickas **till Länsstyrelsen** via e-post eller postadress och inte till regeringen, Klimat- och näringslivsdepartementet.

Tid för överklagande

Länsstyrelsen måste ha fått din skrivelse **inom tre veckor** från den dag **beslutet kungjorts i ortstidning***, annars kan ditt överklagande inte tas upp.

* Införd i	Dagens Nyheter	2024-06-19
	Svenska Dagbladet	2024-06-19
	Norrtelje tidning	2024-06-19