



Länsstyrelsen  
Västerbotten

## Föreläggande

1 (4)

Datum 2024-06-17  
Diarienummer 511-4097-2017

# Förslag till beslut och skötselplan för naturreservatet Vormforsen i Lycksele kommun

(1 bilaga)

Länsstyrelsen översänder förslag till beslut och skötselplan för utökning av naturreservatet Vormforsen i Lycksele kommun.

Länsstyrelsen förelägger sakägare att yttra sig över förslaget samt önskar övriga myndigheters, organisationers och enskilda personers synpunkter på förslaget. Länsstyrelsen är också intresserad av att få ytterligare kunskap om områdets natur, kultur och friluftsvärden.

Du har möjlighet att yttra dig angående förslaget **senast den 18 augusti 2024**. Ärendet kan komma att avgöras även om du inte yttrar dig.

Du kan lämna in yttrandet på dessa sätt. Ange alltid ärendets diarienummer 511-4097-2017 vid kontakt med oss i det här ärendet.

- via vår e-tjänst som finns på [lansstyrelsen.se](https://lansstyrelsen.se). Yttrandet kommer då direkt in i ärendet och ni får en bekräftelse på att vi har mottagit yttrandet. Lämna in yttrandet i vår e-tjänst.
- via e-post till [vasterbotten@lansstyrelsen.se](mailto:vasterbotten@lansstyrelsen.se) eller
- med brev till Länsstyrelsen Västerbotten, 901 86 Umeå.

Om du önskar ytterligare information i ärendet är du välkommen att kontakta oss på Länsstyrelsen.

Julia Pettersson

Handläggare områdesskydd

Datum  
2024-06-17

Diarienummer  
511-4097-2017

## Bakgrund

Naturvärdena inom de tillkommande delarna Vormforsens naturreservat blev kända år 2004 i samband med Länsstyrelsens s.k. SNUS-inventering.

Reservatet har höga bevarandevärden kopplade till både naturmiljöerna och friluftslivet. De höga naturvärdena är främst knutna till Vormforsen som är en fritt strömmande fors och ett viktigt lekområde för fisk samt områdets bitvis urskogsartade skogar med god förekomst av strukturer som gamla träd, stående och liggande död ved. Reservatet har även höga upplevelsevärden.

Motivet för skyddet är att bevara områdets natur- och friluftsvärden och motverka exploatering.

Naturvårdsverket köpte den största fastigheten i utökningsdelen av SCA inom det s.k. ESAB-programmet i syfte att kunna bilda naturreservat av denna del. Efter förhandlingar med övriga markägare har överenskommelser om intrångsersättning träffats på samtliga fastigheter.

Länsstyrelsen bedömer att förslaget till naturreservat inte strider mot kommunens markanvändningsplanering eller andra allmänna intressen.

## Bilaga

Förslag till beslut och skötselplan för naturreservatet Vormforsen med bilagor

## Så här hanterar länsstyrelsen personuppgifter

Information om hur vi hanterar dessa finns på <https://www.lansstyrelsen.se/dataskydd>.



Länsstyrelsen  
Västerbotten

## Förslag till Beslut

1 (20)

Datum 2024-06-17  
Diarienummer 511-4097-2017

Dossiernummer  
2402237

Enligt sändlista

# Förslag till beslut om bildande av Vormforsens naturreservat i Lycksele kommun

(2 bilagor)

## Beslut

Länsstyrelsen i Västerbotten beslutar med stöd av 7 kap. 4 § miljöbalken (1998:808) att det område som redovisas på bifogad karta, bilaga 1, ska vara naturreservat.

För att uppnå och tillgodose syftet med Vormforsens naturreservat beslutar Länsstyrelsen med stöd av 7 kap. 5, 6 och 30 §§ miljöbalken samt 22 § första stycket förordningen (1998:1252) om områdesskydd enligt miljöbalken m.m. att nedan angivna föreskrifter ska gälla för naturreservatet.

Enligt 3 § förordningen (1998:1252) om områdesskydd enligt miljöbalken m.m. fastställer Länsstyrelsen bifogad skötselplan för naturreservatets långsiktiga vård, bilaga 2.

Beslutet riktar sig till var och en, fastighetsägare och innehavare av särskild rätt, vars rättigheter att använda mark- och vattenområden berörs inom reservatsområdet. Beslutet riktar sig även till allmänheten.

Länsstyrelsen beslutar med stöd av 7 kap. 7 § första stycket miljöbalken att Länsstyrelsens beslut (2009-12-14, 511-11558-2009) om bildande av naturreservatet Vormforsen med tillhörande skötselplan ska upphöra att gälla när beslutet ovan (511-4097-2017) om bildande av naturreservatet Vormforsen vunnit laga kraft.

Datum  
2024-06-17Diarienummer  
511-4097-2017

## Fakta om naturreservatet

<b>Namn</b>	Vormforsen
<b>NVR-id</b>	2020165
<b>Kommun</b>	Lycksele
<b>Län</b>	Västerbotten
<b>Lägesbeskrivning</b>	3 km söder om Vormsele
<b>Naturgeografisk region</b>	32c, norra Norrlands barrskogsområden och bergkullslätter
<b>Gräns</b>	Se bifogad beslutskarta, bilaga 1
<b>Markägare</b>	Sveaskog, Naturvårdsverket, enskilda markägare och samfälligheter
<b>Fastigheter</b>	Bjurbäckslandet 1:1, Vormsele 1:3, 1:49, 2:13, 3:1, 3:2, 6:17, S:2, S:4, FS:6
<b>Förvaltare</b>	Länsstyrelsen Västerbotten
<b>Totalareal</b>	201 hektar, varav 143 hektar utökad areal
<b>Areal skogsmark</b>	147 hektar
<b>Areal produktiv skog</b>	118 hektar
<b>Areal öppen våtmark</b>	13 hektar
<b>Areal övrig öppen mark</b>	5 hektar
<b>Areal vatten</b>	36 hektar

Arealer och definitioner av marktäckeskategorier enligt Nationella Marktäckedata (NMD).

## Syftet med naturreservatet

### Syfte

Syftet med Vormforsens naturreservat är att bevara, vårda och återställa värdefulla naturmiljöer i form av ett älvnära naturlandskap med ett mosaikartat forssystem, urskogsartade tallskogar,

Datum  
2024-06-17

Diarienummer  
511-4097-2017

grandominerade naturskogar, lövrika barrskogar och andra ingående naturtyper. Områdets helhetsvärden med dess förhållandevis opåverkade karaktär, ekosystem och biologiska mångfald ska bevaras. Syftet är också att skydda och återställa livsmiljöer för skyddsvärda arter, exempelvis skalbaggar knutna till nyligen död tall. Ett syfte är också att inom ramen för bevarandet av biologisk mångfald och värdefulla naturmiljöer tillgodose behovet av områden för friluftslivet.

### Hur syftet ska uppnås

Syftet ska uppnås genom att området i huvudsak utvecklas fritt genom naturliga processer. För de delar av reservatet som är präglade av naturliga störningar som brand eller påverkat av skogsbruk, dikning, flottledsrensning eller främmande arter ska syftet även kunna nås genom att:

- naturvårdsbränna de delar av skogsmarken som är präglade av brand
- genomföra brandefterliknade åtgärder och åtgärder för att gynna skalbaggar knutna till nyligen död tall
- genomföra lövgynnande skötselåtgärder
- återställa struktur och hydrologi i sjöar, vattendrag, våtmarker och skog
- ta bort för området främmande arter

Åtgärder ska också kunna genomföras för att underlätta för allmänhetens friluftsliv och förebygga slitage och påverkan på mark, växt- och djurliv.

### Skälen för beslutet

Vormforsens naturreservat har höga bevarandevärden kopplade till både naturmiljöerna och friluftslivet. De höga naturvärdena är främst knutna till områdets mäktiga forssystem, talldominerade naturskogar som bitvis är urskogsartade, grandominerade naturskogar och lövrika naturskogsartade barrskogar.

Vormforsen är en av Vindelälvens brantaste forsar med en fallhöjd på nio meter på en 500 meter lång forssträcka. Vindelälven är en av få

Datum  
2024-06-17

Diarienummer  
511-4097-2017

stora älvar i Europa som till större delen är opåverkad av vattenkraft och reglering. Det gör att Vindelälvens forsar, så även Vormforsen, är viktiga lekområden för fisk. Vindelälven och dess biflöden är utpekade som nationellt särskilt värdefulla vatten och ingår i nätverket Natura 2000. Vormforsen har påverkats under flottningsepoken genom sprängningar och här finns stenkistor och en bomkista.

Forsen är välbesökt både som rastplats för bilturister som kör utmed Vindelälven och som utflyktsmål för lokalbefolkning, fiskare och stugägare. Naturreservatet har höga upplevelsevärden främst knutna till den mäktiga Vormforsen och de gamla tallskogarna. Här finns ett flertal anläggningar för friluftslivet så som leder, rastplatser, grillplatser och vindskydd.

I området förekommer ett stort antal naturskogslevande indikatorarter och rödlistade arter. Reservatet är ett av de områden i länet som hyser starkast förekomst av insekter beroende av nyligen död tallved och här finns individrika förekomster av både tallbarksvartbagge, Cholodkovskys bastborre och tallstumpbagge som alla tre omfattas av åtgärdsprogrammet för skalbaggar på nyligen död tall. I reservatet finns även arten liten aspgelélav som omfattas av åtgärdsprogrammet för hotade arter på asp i Norrland.

Skogarna innehåller rikligt med naturskogsstrukturer som gamla, grova träd och död ved i olika nedbrytningsstadier. Trädskiktet är ofta flerskiktat, gruppställt och har lång kontinuitet. Skogarna i reservatet har generellt en låg påverkansgrad men det finns partier med yngre skogar som ingår i reservatet av friluftslivsskäl och för att kunna bedriva ändamålsenlig skötsel.

I området finns viktiga livsmiljöer för många skyddsvärda arter som är beroende av fritt strömmande vattendrag, naturskogar och andra värdefulla naturmiljöer. Sådana områden blir allt mer sällsynta i länet och att skydda dessa kvarvarande fragment av det ursprungliga naturlandskapet är avgörande för att bevara den biologiska mångfalden.

Området är präglad av naturliga störningar, påverkat av skogsbruk och har hydrologisk och fysiskt påverkade vattenmiljöer. Därför kan ett bevarande och en utveckling av områdets naturvärden gynnas av naturvårdande skötsel. Att området även ska kunna vara en tillgång för

Datum  
2024-06-17

Diarienummer  
511-4097-2017

friluftslivet främjas av att skötselåtgärder också kan genomföras för att underlätta för allmänhetens friluftsliv.

De höga naturvärden som dokumenterats i området kräver ett omfattande och långsiktigt skydd. Genom reservatsbeslutet undanröjs hot från exploatering och andra åtgärder. Förutsättningarna för att bevara och, genom skötselåtgärder, utveckla naturreservatets naturmiljöer, med därtill hörande strukturer, processer och arter, förbättras. Genom beslutet bevaras också möjligheten att uppleva ett förhållandevis opåverkat naturlandskap.

### Skäl för att upphäva gällande beslut

I reservatets utökade arealer, men även i dess sen tidigare befintliga arealer, finns naturmiljöer och arter som är beroende av skötselåtgärder för att naturvärdena ska kunna bevaras och utvecklas. Det gamla beslutet från 2009 möjliggör inte alla nödvändiga skötselåtgärder. En del av föreskrifterna i reservatet bedöms inte behövas för att uppnå syftet. Vidare bedöms föreskrifterna behöva förstärkas för vissa verksamheter för att uppnå syftet.

Genom att ersätta det gällande beslutet med föreliggande beslut får området ett mer ändamålsenligt skydd. Det blir möjligt att förvalta området så att reservatets syfte uppfylls.

### Reservatsföreskrifter

För att uppnå och tillgodose syftet med reservatet gäller följande föreskrifter.

#### A. Föreskrifter enligt 7 kap. 5 § andra stycket miljöbalken om inskränkningar i rätten att använda mark- och vattenområden

Det är förbjudet att:

1. uppföra byggnad eller annan anläggning som till exempel mast eller vindkraftverk,
2. bygga om eller ändra befintlig byggnads eller anläggnings konstruktion, funktion eller användningssätt,

Datum

2024-06-17

Diarienummer

511-4097-2017

3. uppföra stängsel, staket eller hägnad,
4. anlägga väg, parkeringsplats, led, spång, bro eller brygga,
5. anlägga ledning eller rör,
6. bedriva täkt, gräva, plöja, spränga, borra, schakta, dika, dämna, rensa, utfylla, muddra, reglera eller bedriva annan verksamhet som skadar eller förändrar mark och block eller förändrar bottentopografi, vattenflöden eller dräneringsförhållanden,
7. tippa, dumpa eller anordna upplag,
8. framföra motordrivnet fordon i terräng, med undantag för snöskoterkörning vintertid på snötäckt, väl tjälad mark eller på is,
9. avverka, flytta, ta bort eller på annat sätt skada levande eller döda träd eller buskar, såväl stående som liggande,
10. plantera in eller sätta ut växter, djur eller andra organismer,
11. släppa ut eller sprida gifter, vådliga ämnen, kemiska eller biologiska bekämpningsmedel, växtnäringsämnen, jordförbättringsmedel eller kalk,

Det är utan Länsstyrelsens tillstånd förbjudet att:

12. sätta upp skylt, plakat, affisch, inskrift eller därmed jämförbar anordning för reklam, information eller liknande ändamål, annat än tillfälligt (högst en vecka) i samband med jakt eller i samband med organiserad friluftslivsverksamhet.

## B. Föreskrifter enligt 7 kap. 6 § miljöbalken om vad fastighetsägare och innehavare av särskild rätt till fastighet förpliktigas att tåla

Markägare och innehavare av särskild rätt till marken förpliktigas att tåla att följande anordningar uppförs och åtgärder vidtas för att tillgodose syftet med reservatet, där inget annat anges avses hela naturreservatet:

1. utmärkning av reservatets gränser enligt Naturvårdsverkets riktlinjer,
2. uppsättning och underhåll av informationstavlor,



Datum  
2024-06-17

Diarienummer  
511-4097-2017

3. anläggande och underhåll av parkeringsplats, vindskydd, rastplats, eldstad, vedskjul, dass, led, spång, bro, ramp eller liknande anläggning,
4. skötselåtgärder för bevarande och synliggörande av för friluftslivet intressanta besöksmål, inklusive forn- och kulturlämningar, genom plantryckning samt röjning och fällning av buskar och träd,
5. naturvårdsbränning och därtill hörande selektiva huggningar och anläggande av brandgator,
6. brandefterliknade åtgärder och åtgärder för att gynna skalbaggar knutna till nyligen död tall i form av att röja eller fälla buskar och träd; ringbarka eller på annat sätt skada träd; tillföra död ved; stängsla samt genomföra markstörning och liknande åtgärder,
7. skötselåtgärder för att gynna lövträd genom att av att avverka, röja och fälla buskar och träd samt ringbarka eller på annat sätt skada träd, stängsla och liknande åtgärder,
8. skötselåtgärder för att återställa naturlig hydrologi i skogar genom att genom röjning av buskar och träd; dämning och igenläggning av diken och liknande åtgärder,
9. skötselåtgärder i våtmarker genom röjning av buskar och träd; dämning och igenläggning av diken; slåtter, bete och liknande åtgärder,
10. fysisk och hydrologisk återställning i sjöar och vattendrag genom att ta bort vandringshinder, återföra upprepade block och sten, öppna avstängda sidofårar, etablera lekområden för fisk, återställa igenslammade bottnar, tillföra död ved och liknande åtgärder,
11. borttagande av för området främmande arter,
12. undersökning och dokumentation av djur, växter och andra organismer samt mark- och vattenförhållanden.

Datum  
2024-06-17

Diarienummer  
511-4097-2017

### C. Föreskrifter enligt 7 kap. 30 § miljöbalken om rätten att färdas och vistas, samt om ordningen i övrigt, inom naturreservatet

Det är förbjudet att:

1. göra åverkan på berg eller mark, till exempel genom att måla, borra, rista, hacka, gräva eller omlagra,
2. fälla, flytta, ta bort eller på annat sätt skada levande eller döda träd och buskar, såväl stående som liggande. Undantag gäller för att ta torra, döda kvistar för att använda till lägereld,
3. störa djurlivet, till exempel genom att klättra i boträd eller medvetet uppehålla sig nära rovfågelbo, lya eller gryt,
4. framföra motordrivet fordon i terräng med undantag för snöskoterkörning vintertid på snötäckt, väl tjälad mark eller på is,
5. insamla eller gräva upp växter, inklusive mossor och alger, samt lavar och svampar. Undantag gäller för att plocka bär, matsvamp och icke fridlysta blommor,
6. insamla ryggradslösa djur.

Det är utan Länsstyrelsens tillstånd förbjudet att:

7. sätta upp skylt, plakat, affisch, inskrift eller därmed jämförbar anordning för reklam, information eller liknande ändamål, annat än tillfälligt (högst en vecka).

### Undantag från föreskrifterna

Föreskrifterna ska inte utgöra hinder för:

- a) förvaltaren av naturreservatet, eller den som förvaltaren uppdrar åt, att vidta de åtgärder som anges i B-föreskrifterna med stöd av 7 kap. 6 § miljöbalken i detta beslut. Undantag gäller också för de nödvändiga transporter som krävs för åtgärderna och för transporter i annat tjänstesyfte,
- b) renskötsel i enlighet med rennäringslagen (1971:437) eller framföra motordrivet fordon vid renskötsel i enlighet med gällande terrängkörningslagstiftning,

Datum

2024-06-17

Diarienummer

511-4097-2017

- c) normalt underhåll av väg och vägområde. Träd som fallit eller hotar att falla över väg och vägområde får fällas men ska lämnas i naturreservatet,
- d) drift, underhåll, reparation av ledning och ledningsgata inom ramen för befintlig koncession, ledningsrätt, servitut eller nyttjanderätt, inklusive nödvändiga avverkningar i ledningsgata och sidoområde samt de nödvändiga transporter som krävs för åtgärderna,
- e) att med Länsstyrelsens tillstånd markera ut och underhålla led samt uppföra sittplats och bänk, grillplats, vindskydd eller liknande anläggning,
- f) fällning av enstaka träd som riskerar att orsaka skada i anslutning till byggnader och andra anläggningar,
- g) att med Länsstyrelsens tillstånd uppföra jakttorn,
- h) kvistning eller röjning av sly för upprätthållande av befintliga sikt- eller skjutgator vid jaktpass,
- i) uttransport av fälld älg, björn, hjort eller vildsvin. Fordon och färdväg ska väljas med omsorg för att minimera mark- och vegetationsskador,
- j) insamling av enstaka exemplar av arter för exempelvis artbestämning och dokumentation. För att genomföra vetenskapliga undersökningar eller bedriva miljöövervakning som innebär någon form av markering, fällfångst eller andra åtgärder som kan innebära påverkan på naturmiljön krävs Länsstyrelsens tillstånd från föreskrifterna.

För samtliga undantag från föreskrifter gäller att risken för skada på mark, vegetation, bottnar och vatten ska minimeras.

## Ärendets beredning

De höga naturvärdena i utökningsdelen av naturreservatet blev först kända år 2004 i samband med Länsstyrelsens s.k. SNUS-inventering, som framför allt omfattade statlig mark men även bolagsmark och enskild mark. Länsstyrelsen konstaterade att området hade mycket höga naturvärden och var mycket skyddsvärt. Naturvårdsverket köpte den största fastigheten i utökningsdelen av SCA inom det s.k. ESAB-programmet i syfte att kunna bilda naturreservat av denna del.

Datum  
2024-06-17

Diarienummer  
511-4097-2017

År 2017 avverkningsanmäldes delar av området. Länsstyrelsen konstaterade återigen att området, även utanför Naturvårdsverkets fastighet, hade mycket höga naturvärden och var mycket skyddsvärt. Därefter inleddes en dialog med markägarna om formellt skydd.

Vintern 2018 tillstyrkte Naturvårdsverket att Länsstyrelsen kunde påbörja förhandlingar med berörda markägare i syfte att bilda naturreservat. Efter förhandlingar mellan markägaren och staten har överenskommelser om intrångsersättning träffats på samtliga fastigheter.

## Översiktlig beskrivning av reservatet

Vormforsens naturreservat ligger ca 3 km söder om Vormsele. Naturreservatet består av ett stort sammanhängande älvnära naturlandskap med ett mosaikartat forssystem, urskogsartade tallskogar, grandominerade naturskogar och lövrika barrskogar.

Reservatet har höga bevarandevärden kopplade till både naturmiljöerna och friluftslivet. De höga naturvärdena är främst knutna till Vormforsen som är en fritt strömmande fors och ett viktigt lekområde för fisk samt områdets bitvis urskogsartade skogar med god förekomst av strukturer som gamla träd, stående och liggande död ved. I reservatet finns flera sällsynta och rödlistade arter och är ett av de områden i länet som hyser starkast förekomst av insekter knutna till nyligen död tallved.

Reservatet har även höga upplevelsevärden främst knutna till den mäktiga Vormforsen och de gamla tallskogarna. Här finns ett flertal anläggningar för friluftslivet så som leder, rastplatser, grillplatser och vindskydd.

## Länsstyrelsens motivering och bedömning

### Motiv till skyddets utformning

Vormforsen är ett mycket värdefullt naturområde som hyser en mångfald av arter knutna till vattendrag, naturskogar och våtmarker. Området har egenskaper och strukturer som utvecklats genom att naturliga processer fått verka relativt ostört under lång tid. Området har också höga värden för friluftslivet. För att områdets värden ska

Datum  
2024-06-17

Diarienummer  
511-4097-2017

bestå behöver området därför långsiktigt skyddas från skogsbruk och annan exploatering, verksamhet eller påverkan som innebär att områdets naturvärden skulle skadas, som försvårar för allmänhetens tillträde till området eller som kan påverka områdets relativt opåverkade karaktär på ett sådant sätt som strider mot syftet med reservatet.

Naturreseptatet är präglad av naturliga störningar som brand och översvämningar. Området är till viss del även påverkat av skogsbruk, dikningar och flottledsrensningar. På grund av detta så har ekosystemens funktion påverkats negativt och viktiga ekologiska strukturer vidmakthålls eller skapas inte. Ett bevarande och en utveckling av områdets höga naturvärden förutsätter därför att skötselåtgärder kan genomföras för att gynna dessa bevarandevärden på kort och lång sikt. Att området även ska kunna vara en tillgång för friluftslivet förutsätter också skötselåtgärder kan genomföras för att underlätta för allmänhetens friluftsliv och för att förebygga slitage och påverkan på mark, växt- och djurliv.

Det krävs ett omfattande och långsiktigt skydd för att bevara och utveckla naturreseptatets värdefulla natur- och friluftsmiljöer. Naturreseptat är den lämpligaste skyddsformen för områden med ett sådant skötselbehov att en skötselplan krävs och där det krävs starka restriktioner under lång tid för att värdena ska bibehållas och utvecklas.

Länsstyrelsen har därför bedömt att området, i enlighet med miljöbalkens mål om skydd av värdefulla natur- och kulturmiljöer och bevarande av biologisk mångfald (1 kap. 1 § miljöbalken), bör förklaras som naturreseptat enligt 7 kap. 4 § miljöbalken.

### Motiv till att upphäva gällande beslut

Länsstyrelsen bedömer att synnerliga skäl föreligger och att det finns stöd för att upphäva det gällande reservatsbeslutet med tillhörande skötselplan som fattades enligt 7 kap. 4 § miljöbalken (1998:808).

Det främsta motivet för att upphäva gällande reservatsbeslut från 2009 och i stället ersätta det med föreliggande beslut är att reservatet ska utvidgas geografiskt till en betydligt större areal. I de tillkommande arealerna, men även i de sedan tidigare befintliga arealerna, finns flera naturmiljöer som är beroende av skötselåtgärder för att naturvärdena

Datum  
2024-06-17

Diarienummer  
511-4097-2017

ska kunna bevaras och utvecklas, något som det gällande beslutets syfte och föreskrifter från 2009 inte medger. Ytterligare motiv har varit att också genomföra lättnader från vissa föreskrifter som bedöms gå längre än vad som krävs för att syftet ska uppnås. Utöver detta har även den nya beslutet inneburit förstärkt skydd genom tillägg till A-föreskrifterna.

### Möjliggörande av skötselåtgärder

I Vormforsens naturreservat finns diken som påverkar en del av områdets myrar och skogar på ett negativt sätt. För att uppnå ett mer ändamålsenligt skydd för dessa naturmiljöer kan dikena behöva läggas igen. Delar av reservatets skogar har ett rikt inslag av lövträd eller ett inslag av grova gamla lövträd och hyser naturvärden knutna till dessa. För att kunna bibehålla och öka dessa värden behöver lövgynnande skötselåtgärder kunna genomföras. I reservatet finns även skyddsvärda arter knutna till nyligen död tall. För att gynna dessa arter, särskilt om naturvårdsbränning inte kan genomföras, behöver brandefterliknande åtgärder kunna genomföras. Även för området främmande arter, vilka kan förväntas öka i takt med klimatförändringarna, kan behöva bekämpas inom reservatet.

Av ovan nämnda skäl har Länsstyrelsen i detta föreliggande beslut kompletterat B-föreskrifterna om förpliktelse att tåla intrång, enligt 7 kap. 6 § miljöbalken, för att möjliggöra denna naturvårdande skötsel samt för att bekämpa främmande arter. B-föreskrifterna har även kompletterats för att möjliggöra anläggande och underhåll av anordningar för friluftslivet samt skötsel för att synliggöra besöksmål intressanta för friluftslivet.

### Lättnader från föreskrifter

Det nya beslutet innebär också lättnader från vissa föreskrifter som inte bedöms behövas för att uppnå syftet med reservatet.

För möjligheten att utöva säker jakt är sikt- och skjutgator viktiga och de behöver oftast underhållsröjas för att behålla sin funktion. Där sikt- och skjutgator redan är etablerade bedöms ett upprätthållande av dessa genom röjning eller kvistning av sly inte skada naturmiljön annat än marginellt och påverkar därför inte det huvudsakliga syftet med reservatet.

Datum  
2024-06-17

Diarienummer  
511-4097-2017

Även jaktorn har betydelse för säker jakt. Ett jaktorn tar upp en begränsad yta och de skador som detta åstadkommer är försumbar varför det inte heller bedöms skada syftet med reservatet. Ett undantag för att sätta upp jaktorn med tillståndskrav ger Länsstyrelsen möjlighet att påverka placering och utformning så att tornet inte stör friluftslivsvärden.

För att inte hindra viktig infrastruktur av samhällsviktigt intresse ges möjlighet till åtgärder för underhåll m.m. av befintliga vägar och ledningar. I anslutning till dessa anläggningar är naturvärdena i huvudsak låga varför påverkan på reservatets syfte blir marginell.

För att inte hindra den renskötselrätt som tillkommer den samiska befolkningen enligt lag så ges möjlighet till renskötsel genom ett undantag från föreskrifterna. De flesta åtgärder som omfattas av renskötselrätten bedöms vara förenliga med reservatets syfte.

För att inte hindra riskera skada på befintliga byggnader så ges möjlighet att kapa enstaka träd och buskar. Dessa åtgärder bedöms inte skada naturmiljön annat än marginellt och påverkar därför inte det huvudsakliga syftet med reservatet.

För att underlätta för andra aktörer att tillgängliggöra området för friluftsliv så ges möjlighet att markera ut och underhålla led samt uppföra sittplats och bänk, grillplats, vindskydd eller liknande anläggning. Undantaget gäller med tillståndskrav vilket ger Länsstyrelsen möjlighet att påverka placering och utformning så att insatser kan samordnas med övriga friluftslivsåtgärder i området.

Utöver detta har vissa begränsningar för allmänhetens friluftsliv tagits bort som inte kan motiveras utifrån syftet med reservatet. Möjligheten att anordna orientering eller annan idrottstävling bedöms inte behöva länsstyrelsens tillstånd då de inte motverkar syftet med naturreservatet.

### Förstärkt skydd

Det nya beslutet får också förstärkt skydd genom tillägg till A-föreskrifterna enligt 7 kap. 5 § miljöbalken. Att sätta upp skylt, plakat, affisch mm annat än tillfälligt (högst en vecka) förbjuds med

Datum  
2024-06-17

Diarienummer  
511-4097-2017

tillståndskrav från länsstyrelsen för att motverka nedskräpning och permanent reklam.

## Överensstämmelse med planer och strategier för skydd och förvaltning

Utökningen av Vormforsen har hög prioritet inom Länsstyrelsens uppdrag att skydda värdefull natur och bevarandet av naturreservatet Vormforsen ligger i linje med nationella och regionala strategier och planer för skydd och skötsel av värdefull natur:

- Området har en stor mängd nyckelelement och naturvårdsarter och förhållandevis liten påverkan av modernt skogsbruk. De höga naturvärdena på beståndsnivå gör området högt prioriterat för skydd<sup>1</sup>.
- Området ligger inom en värdetrakt för inlandets vattenytor och ett kluster för skog<sup>2</sup> och därmed blir förutsättningarna bättre för att långsiktigt bevara och utveckla områdets utpekade värden och för att bevara, stärka och utveckla en grön infrastruktur på landskapsnivå<sup>3</sup>.
- Inom Vormforsen finns naturliga successioner efter brand och reservatet ligger i en trakt särskilt prioriterad för naturvårdsbränning<sup>4</sup>.
- Det rika lövinslaget är särskilt värdefullt eftersom reservatet ligger i en trakt särskilt prioriterad för lövnaturvärden<sup>5</sup>. Skyddet möjliggör en sådan förvaltning.
- Vindelälven som går genom området är klassat som ett nationellt särskilt värdefullt vattendrag enligt kriterier som

---

<sup>1</sup> Naturvårdsverket och Skogsstyrelsen. 2018. Nationell strategi för formellt skydd av skog. Rapport 6762.

<sup>2</sup> Länsstyrelsen i Västerbottens län och Skogsvårdsstyrelsen Västerbotten. 2005. Strategi för formellt skydd av skog i Västerbottens län. Inkl. Tillägg 2019-12-19 (dnr 511-2259-2018).

<sup>3</sup> Länsstyrelsen Västerbotten. 2019. Handlingsplan för grön infrastruktur i Västerbottens län.

<sup>4</sup> Länsstyrelsen Västerbotten. 2012. Strategi för skötsel av brandpräglad skog i skyddade områden i Västerbottens län. Meddelande 16:2012.

<sup>5</sup> Länsstyrelsen Västerbotten. 2014. Strategi för bevarande och restaurering av lövnaturvärden i skyddade områden, Västerbottens län. Meddelande 6:2014.



Datum  
2024-06-17

Diarienummer  
511-4097-2017

definierats av Naturvårdsverket, Riksantikvarieämbetet och Fiskeriverket<sup>6</sup>.

- I reservatet har arterna Cholodkovskys bastborre (*Carphoborus cholodkovsky*), tallbarksvartbagge (*Corticeus fraxini*) och tallstumpbagge (*Platysoma lineare*) påträffats vilka omfattas av Åtgärdsprogrammet för skalbaggar på nyligen död tall.
- I reservatet har arten liten aspgelélav (*Collema curtisporum*) påträffats vilken omfattas av Åtgärdsprogrammet för hotade arter på asp i Norrland.

## Förenlighet med miljömål, friluftsmål och EU-direktiv

Formellt skydd av värdefull natur, varav naturreservat utgör en stor del, är ett av de viktigaste verktygen för att nå målen om biologisk mångfald.

Utökningen av naturreservatet omfattar 15 hektar vattendrag och sjöar, 114 hektar skog (varav 90 hektar är produktiv skog) och 11 hektar våtmarker med deras typiska arter, strukturer och processer. Skyddet stärker därmed möjligheterna att nå miljömålen Levande sjöar och vattendrag, Levande skogar, Myllrande våtmarker samt Ett rikt växt- och djurliv.

Reservatet bidrar även till uppfyllandet av flera av Sveriges nationella friluftsmål, däribland målen om Tillgång till natur för friluftsliv och Skyddade områden som resurs för friluftslivet, genom att naturmiljöernas upplevelsevärden bevaras och tillgängliggörs.

Vattenmiljöerna inom naturreservatet ingår sedan 2003 i Natura 2000, EU:s nätverk av värdefulla naturområden med arter eller naturtyper som är särskilt skyddsvärda ur ett europeiskt perspektiv. För Natura 2000-områden finns krav på reglering av nödvändiga bevarandeåtgärder i EU-direktiv (art- och habitatdirektivet 92/43/EEG)<sup>7</sup> och i svensk lagstiftning (miljöbalken, områdesskyddsförordningen). Länsstyrelsen bedömer att

---

<sup>6</sup> Länsstyrelsen i Västerbottens län. 2008. Strategi för skydd och restaurering av sjöar och vattendrag i Västerbottens län.

<sup>7</sup> EU:s Art- och habitatdirektiv, Direktiv 92/43/EEG om bevarande av livsmiljöer samt vilda djur och växter.

Datum  
2024-06-17

Diarienummer  
511-4097-2017

reservatsbildning av delar av Natura 2000-området, tillsammans med andra skyddsinsatser, är en lämplig bevarandeåtgärd för att dess värden ska bestå eller utvecklas. Därigenom ökar möjligheten för Natura 2000-området att bidra till så kallad gynnsam bevarandestatus, vilket innebär att de utpekade arternas och naturtypernas utbredningsområde, areal, populationsutveckling och andra kvaliteter kan bevaras.

Den del av Vindelälven som går genom naturreservatet (ID SE718190-165882 i VattenInformationssystem Sverige, VISS) har idag måttlig ekologisk status i enlighet med EU:s vattendirektiv (2000/60/EG)<sup>8</sup>.

### Förenlighet med riksintressen (3 och 4 kap. miljöbalken) och kommunala planer

Huvuddelen av naturreservatet ligger inom ett område som är av riksintresse för naturvården, kulturmiljövården och friluftslivet enligt 3 kap. 6 § miljöbalken samt det rörliga friluftslivet enligt 4 kap. 1 och 2 § miljöbalken. Reservatet berör även riksintressen för skyddade vattendrag (4 kap. 6 § miljöbalken), yrkesfiske (3 kap. 5 § miljöbalken) och rennäringen (3 kap. 5 § miljöbalken). Länsstyrelsen bedömer inte att reservatet påverkar riksintressena negativt eller att några av riksintressena är motstående inom reservatets avgränsning.

Beslutet bedöms vara förenligt med Lycksele kommuns översiktsplan.

Naturreservatet berörs inte av några gällande undersökningstillstånd eller andra utpekade intressen för mineralutvinning eller kända intressen för energiproduktion och totalförsvaret.

Sammantaget bedömer Länsstyrelsen därför att detta beslut om bildande av naturreservatet är förenligt med en från allmän synpunkt lämplig användning av mark- och vattenresurserna samt med för området gällande kommunala planer.

### Effekter på ekosystemtjänster

Länsstyrelsen har gjort en bedömning av vilka effekter naturreservatsbildningen har på olika ekosystemtjänster från naturreservatet. I

---

<sup>8</sup> Europaparlamentets och rådets direktiv 2000/60/EG av den 23 oktober 2000 om upprättande av en ram för gemenskapens åtgärder på vattenpolitikens område.

Datum  
2024-06-17

Diarienummer  
511-4097-2017

bedömningen ingår de ekosystemtjänster som påverkas i måttlig till hög grad, både positivt och negativt.

Beslutet har störst positiv effekt på de stödjande ekosystemtjänsterna som är kopplade till artbevarande och biologisk mångfald, men även många andra ekosystemtjänster påverkas positivt. Länsstyrelsen bedömer att bland annat följande ekosystemtjänster påverkas positivt av beslutet:

- **Försörjande ekosystemtjänster** som produktion av livsmedel från vilda djur och växter.
- **Reglerande ekosystemtjänster** som flödesreglering, biologisk kontroll av skadegörare och global klimatreglering (kolbindning) utförd av växter.
- **Kulturella ekosystemtjänster** som tillhandahållande av attraktiva miljöer för friluftsliv, tillhandahållande av områden för forskning samt bevarande av naturen för framtida generationer.
- **Stödjande ekosystemtjänster** som ekologiska samspel, bevarande av biologisk mångfald inkl genpool, habitat och hotade arter, samt tillhandahållande av livsmiljöer för arter, t.ex. barnkammare, boplatser för djur och fåglar.

Beslutet har störst negativ effekt på försörjande ekosystemtjänster kopplade till skogsbruk som produktion av träråvaror, bioenergi och biobaserade kemikalieråvaror. En nationell politisk avvägning har gjorts mellan produktion av virkesråvara och bevarande av skogar med höga naturvärden vid formuleringen av tidigare etappmål för miljömålet Levande skogar.

### Intresseprövning enligt 7 kap. 25 § miljöbalken

Vid skydd av områden ska det enligt 7 kap. 25 § miljöbalken göras en avvägning mellan allmänna och enskilda intressen. Inskränkningar som motiveras med hänsyn till naturvårdsintressen eller intressen för friluftslivet betraktas som angelägna allmänna intressen.

Länsstyrelsen finner att de positiva effekterna av att bevara området överväger de negativa effekterna som orsakas av inskränkningarna i markanvändning. Vid avvägning enligt 7 kap. 25 § har Länsstyrelsen

Datum  
2024-06-17

Diarienummer  
511-4097-2017

funnit att föreskrifterna inte går längre än vad som krävs för att syftet ska uppnås.

## Upplysningar

Föreskrifterna enligt 7 kap. 5 och 6 §§ miljöbalken gäller från den dag de vinner laga kraft. Föreskrifterna enligt 7 kap. 30 § miljöbalken gäller från kungörelsedatum även om beslutet överklagas.

Länsstyrelsen kan med stöd av 7 kap. 7 § miljöbalken medge dispens från meddelade föreskrifter om det finns särskilda skäl och om det är förenligt med förbudet/föreskriftens syfte.

För föreskrifter med krav på tillstånd kan Länsstyrelsen lämna tillstånd till en åtgärd om det inte strider mot reservatets syfte. Ett tillstånd innebär att en åtgärd kan få vidtas, åtminstone i viss omfattning men att det kan finnas krav på utformning, tidsbegränsning, lokalisering mm.

Enligt 29 kap. 2 och 2a §§ miljöbalken gäller bland annat att brott mot föreskrift som meddelats enligt 7 kap. miljöbalken kan medföra straffansvar. Har någon vidtagit åtgärd i strid med meddelad föreskrift, kan Länsstyrelsen enligt 26 kap. 9 och 14 §§ miljöbalken vid vite förelägga om rättelse.

Enligt 4 § skogsvårdslagen (1979:429) ska lagens bestämmelser eller föreskrifter inte tillämpas i den mån de strider mot föreskrifter som har meddelats med stöd av 7 kap. miljöbalken.

Före anordnande av fasta renskötselaneläggningar ska samråd ske med Länsstyrelsen enligt 12 kap. 6 § miljöbalken, enligt vad som framgår av 7c § förordningen (1998:904) om anmälan om samråd.

Utöver föreskrifterna för naturreservatet gäller också andra lagar, förordningar och föreskrifter till skydd för naturmiljön, till exempel:

- Verksamheter eller åtgärder som på ett betydande sätt kan påverka miljön i särskilda skyddade områden (Natura 2000) kräver tillstånd enligt 7 kap. 28 a-29 b §§ miljöbalken. Det gäller även åtgärder utanför området om det kan påverka miljön inne i Natura 2000-området,

Datum  
2024-06-17

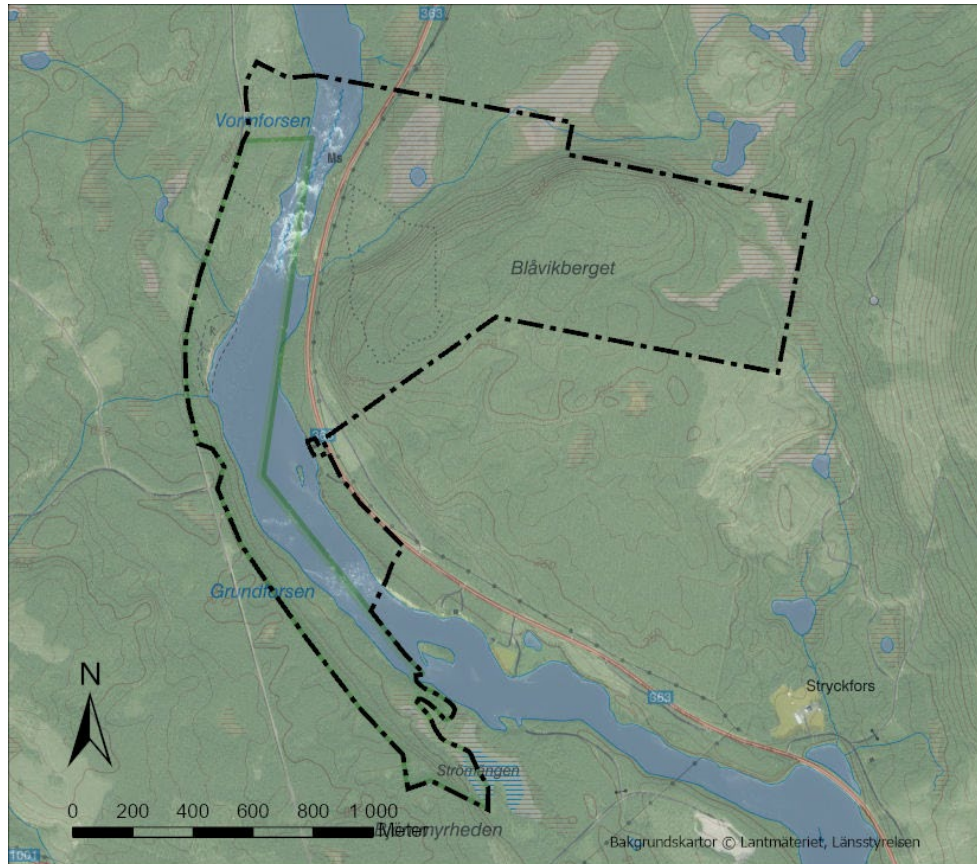
Diarienummer  
511-4097-2017

- Fridlysning av alla vilda fåglar och däggdjur samt deras ägg, ungar och bon enligt jaktlagen (1987:259). Vissa andra växt- och djurarter är fridlysta enligt 8 kap. miljöbalken och artskyddsförordningen (2007:845),
- Av 16 § i lagen (2007:1150) om tillsyn över hundar och katter framgår att hundar under tiden 1 mars - 20 augusti ska hållas under sådan tillsyn att de hindras från att springa lösa i marker där det finns vilt. Under den övriga tiden av året ska hundar hållas under sådan tillsyn att de hindras från att driva eller förfölja vilt, när de inte används vid jakt,

## Bilagor

1. Beslutslista
2. Skötselplan inklusive bilagor

Bilaga 1



**Naturreservat**

**Vormforsen**

**Lycksele** kommun  
Västerbottens län

 Naturreservatets gräns



Bakgrundskartor © Lantmateriet, Länsstyrelsen



Beslutskarta för Vormforsens naturreservat



Länsstyrelsen  
Västerbotten

## Bilaga 2 till beslut

1 (19)

Datum 2024-06-17  
Diarienummer 511-4097-2017

# Förslag till skötselplan för naturreservatet Vormforsen i Lycksele kommun



Foto: Anderas Garpebring, Länsstyrelsen Västerbotten

Datum  
2024-06-17

Diarienummer  
511-4097-2017

# 1 Syftet med naturreservatet

## Syfte

Syftet med Vormforsens naturreservat är att bevara, vårda och återställa värdefulla naturmiljöer i form av ett älvnära naturlandskap med ett mosaikartat forssystem, urskogsartade tallskogar, grandominerade naturskogar, lövrika barrskogar och andra ingående naturtyper. Områdets helhetsvärden med dess förhållandevis opåverkade karaktär, ekosystem och biologiska mångfald ska bevaras. Syftet är också att skydda och återställa livsmiljöer för skyddsvärda arter, exempelvis skalbaggar knutna till nyligen död tall. Ett syfte är också att inom ramen för bevarandet av biologisk mångfald och värdefulla naturmiljöer tillgodose behovet av områden för friluftslivet.

## Hur syftet ska uppnås

Syftet ska uppnås genom att området i huvudsak utvecklas fritt genom naturliga processer. För de delar av reservatet som är präglad av naturliga störningar som brand eller påverkat av skogsbruk, dikning, flottledsrensning eller främmande arter ska syftet även kunna nås genom att:

- naturvårdsbränna de delar av skogsmarken som är präglade av brand
- genomföra brandefterliknade åtgärder och åtgärder för att gynna skalbaggar knutna till nyligen död tall
- genomföra lövgynnande skötselåtgärder
- återställa struktur och hydrologi i sjöar, vattendrag, våtmarker och skog
- ta bort för området främmande arter

Åtgärder ska också kunna genomföras för att underlätta för allmänhetens friluftsliv och förebygga slitage och påverkan på mark, växt- och djurliv.

## 2 Fakta om naturreservatet

<b>Namn</b>	Vormforsen
<b>NVR-id</b>	2020165
<b>Kommun</b>	Lycksele
<b>Län</b>	Västerbotten
<b>Lägesbeskrivning</b>	3 km söder om Vormsele



Datum  
2024-06-17Diarienummer  
511-4097-2017

<b>Naturgeografisk region</b>	32c, norra Norrlands barrskogsområden och bergkullslätter
<b>Gräns</b>	Se bifogad beslutskarta, bilaga 1
<b>Markägare</b>	Sveaskog, Naturvårdsverket, enskilda markägare och samfälligheter
<b>Fastigheter</b>	Bjurbäckslandet 1:1, Vormsele 1:3, 1:49, 2:13, 3:1, 3:2, 6:17, S:2, S:4, FS:6
<b>Förvaltare</b>	Länsstyrelsen Västerbotten
<b>Totalareal</b>	201 hektar, varav 143 hektar utökad areal
<b>Areal skogsmark</b>	147 hektar
<b>Areal produktiv skog</b>	118 hektar
<b>Areal öppen våtmark</b>	13 hektar
<b>Areal övrig öppen mark</b>	5 hektar
<b>Areal vatten</b>	36 hektar

Arealer och definitioner av marktäckeskategorier enligt Nationella Marktäckedata (NMD).

### 3 Natura 2000

Vattendragen inom naturreservatet ingår sedan 2002 i Natura 2000, EU:s nätverk av värdefulla naturområden med arter eller naturtyper som är särskilt skyddsvärda ur ett europeiskt perspektiv. För Natura 2000-området Vindelälven finns en bevarandeplan i vilken det anges vad som krävs för att upprätthålla gynnsam bevarandestatus för utpekade arter och naturtyper. Målen och åtgärderna i denna skötselplan är utformade för att i huvudsak överensstämma med de mål som finns i bevarandeplanen.

Följande arter och naturtyper, enligt Art- och habitatdirektivet, finns eller har påträffats i reservatet: lax, stensimpa, utter, större vattendrag och mindre vattendrag. Dessa arter och naturtyper är en del av det som utgjort grund för utpekandet av Vindelälven som Natura 2000-område och är de prioriterade bevarandevärden som ska bevaras inom Natura 2000-området.

### 4 Beskrivning av naturreservatet

#### 4.1 Läge och landskap

Vormforsens naturreservat ligger cirka 3 kilometer söder om Vormsele i Lycksele kommun. Området består av Vormforsen som ligger längs med Vindelälven på ca

Datum  
2024-06-17

Diarienummer  
511-4097-2017

225 meter över havet, den angränsande skogsmarken på båda sidor av forsen samt delar av Blåvikbergets sluttningar och topparti på 295 meter över havet. Tre mindre bäckar rinner i tvärgående riktning genom reservatet och mynnar ut i Vormforsen. Ett par våtmarker finns i södra, norra och östra delen av reservatet. Terrängen kring forsen är i huvudsak flack eller svagt sluttande och övergår i en mindre brant sluttning längre åt söder. Den östra delen utgörs av Blåvikbergets flacka topparti och branta väst- till nordvästsluttning. En större bilväg tangerar reservatet i väster och väg 363 går rakt genom reservatet på östra sidan forsen.



Naturreseptat Vormforsen (rödmarkerat) ligger cirka 3 km söder om Vormsele. På kartan syns också några närliggande naturreseptat (grön markering).

## 4.2 Naturgeografiska förhållanden

Berggrunden består av näringsfattlig röd till grå, grovporfyrisk, s k Revsundsgranit som är karakteristisk för länets inland. På östra sidan av älven finns fragment av metavulkanit och metasediment och den skärs av gångar av yngre granit.

Vid isavsmältningen har stora mängder smältvatten dränerats genom Vindelälvens dalgång. Stora mängder grus och sand har ackumulerats i isälvsavlagringar men vattnet har också eroderat material längs långa sträckor. Vid Vormforsen kan man se resultatet av båda processerna parallellt. På den västra sidan har erosionen varit aktiv. Det ytliga materialet har spolats ur och fått stenig grusig sammansättning. Ett antal hållar har frilagts genom spolningen i den norra delen.

Datum  
2024-06-17

Diarienummer  
511-4097-2017

Från väster ansluter ett isälvseroderat område som dräneras ner i Vindelälvens dalgång. Några mindre isälvsrännor kan också ses på sluttningen. På den östra sidan har vatten hastigheten varit lägre och här har isälvsmaterial avsatts i en ganska flack avlagring. Längst i öster på Blåviksberget breder ett lager av morän ut sig som på toppområdet ofta är tunt och osammanhängande och växlas med partier med berg.

### 4.3 Vattendrag och sjö

Vormforsen är en av Vindelälvens brantaste forsar med en fallhöjd på nio meter på en 500 meter lång forssträcka. Urberget kommer i dagen vid forsen och en mängd stenar och block ligger längs stränderna. I mitten av forsen har ett vattenfall bildats där vattnet pressas ned mot botten. Vormforsen är ett viktigt lekområde för fisk och bland annat har lax, öring, stensimpa, lake och gädda noterats.



Vormforsen. Foto: Andreas Garpebring, Länsstyrelsen Västerbotten.

Det finns även tre bäckar som rinner ner mot forsen, en på den östra sidan och två på västra sidan älven. Delar av bäckarna visar tecken på att ha rätats och det finns vandringshinder i bäckarna både på östra och västra sidan om älven. I öster finns även en liten myrtjärn.

Datum  
2024-06-17

Diarienummer  
511-4097-2017

## 4.4 Skog

Skogen i naturreservatet är varierande och består av ett flertal olika skogstyper, från urskogsartade tallskogar till lövrika näringsrika granskogar.

Blåviksberget domineras av en urskogsartad tallskog som främst växer i den branta sluttningen och sträcker sig ända ner mot Vormforsen. Skogen här består av gammal och grov tallskog med gott om träd över 300 år och även en del upp mot 500 år. Genom hela branten står grova, grånade torrakor med knotiga grenar. Förekomsten av liggande död ved är sparsam och enstaka spår av plockhuggning syns spridda i området. Högre upp mot toppen av berget domineras skogen fortfarande av gammal tallskog men tydligare spår av plockhuggningar gör att skogen står något glesare. Inslaget av gran ökar och är bitvis dominerande. Lövinslaget består främst av spridda björkar och aspar. I den östra delen av området växer en välskiktad granskog med god åldersspridning. Ett flertal granar är över 150 år. Lövträden domineras av asp som bitvis förekommer mycket rikligt. Huvuddelen av den bitvis rika förekomsten av liggande död ved utgörs även den av asp.



Urskogsartad tallskog. Foto: Henrik Sporrang, Länsstyrelsen Västerbotten.

Nere vid forsen domineras skogarna av ca 150-årig lövrik barrblandskog. Uppströms domineras skogarna av sumpig och tall- och björkdominerad skog samt tallskog på mager mark av skarp rished och kala hållmarker. Här finns en hel del klen död ved. Nedströms blir skogen helt grandominerad med flera fuktiga och näringsrika partier. Här finns flera flacka, fuktiga raviner som löper ner mot

Datum

2024-06-17

Diarienummer

511-4097-2017

täta gran- och lövblandskogar. Här är granskogen runt 150 år med inslag av 200-åriga tallar. Området har rörligt markvatten och utgörs fläckvis av översilningsmark. En liten bäck med källvatten mynnar ut längre ner i branten. I den sydligaste delen av reservatet växer skogar som tidvis översvämmas. Skogen domineras i huvudsak av gran med spridda inslag av björk, asp och sälg. Skogen växer tätt och träden är inte så grova men mycket högresta och uppemot 250 år gamla.

Söder om Blåviksberget finns områden med ungskogar och medelålders skogar som ingår i reservatets avgränsning av friluftslivsskäl och för att kunna bedriva ändamålsenlig skötsel.

## 4.5 Våtmarker

Våtmarkerna består av både öppna myrtyper och trädklädda myrar. I den norra delen finns blötare myrtyper och en del med sträng-flarkstruktur. Längst i öster finns ett fattigt fastmattekärr och i den sydligaste delen finns en mindre våtmark som delvis är glest trädklädd. Våtmarkerna har i stor utsträckning en ostörd hydrologi.

## 4.6 Naturvårdsarter

Vormforsens naturreservat utgör en mycket lämplig miljö för arter knutna till urskogsartad tallskog, lövrik skog och grannaturskog.

Följande skyddsvärda eller på annat sätt naturvårdsintressanta arter har påträffats (hotkategori enligt Artdatabankens Rödlista 2020<sup>1</sup> inom parentes där NT = nära hotad och VU = sårbar): aspvedgnagare, barrpraktbagge (NT), blå taggsvamp (NT), bronshjon, bårdlav, Cholodkovskys bastborre (NT), doftskinn (NT), dropptaggsvamp, dvärgbägarlav (NT), fläckporing (VU), gammelgransskål (NT), garnlav, (NT) goliatmusseron (VU), kolflarnlav (NT), kung Karls spira, kötticka (NT), liten aspgelélav (VU), liten spiklav, luddlav, lunglav (NT) mindre mörk kolflarnlav (NT), nästlav, ormbär, reliktböck (NT), revlumner, rynkskinn (VU), skarp dropptaggsvamp, skinnlav, skrovlig taggsvamp (NT), stuplav, svart trolldruva, tallbarksvartbagge (VU), tallstumpbagge (NT), talticka (NT), ullticka (NT), utter (NT), vedskivlav (NT), violmussling (NT).

---

<sup>1</sup> SLU Artdatabanken. 2020. *Rödlistade arter i Sverige 2020*.

Datum  
2024-06-17

Diarienummer  
511-4097-2017

## 4.7 Kulturhistoria och markanvändning

### Fornlämningar och andra kulturhistoriska lämningar

I reservatet finns flera kulturspår som vittnar om lång mänsklig aktivitet inom området. Det finns spår en gammal tjärdal och även ett intressant boplotsområde från stenåldern, troligen från den yngre stenåldern (4200–1800 f. Kr).

Stenåldersfynden som gjorts i området är flera härdar och kokgropar, oftast med god förekomst av skärvsten som kan tyda på att platsen varit boplots under en längre tid. Vindelälven är även en kulturmiljö av riksintresse.

På 1960-talet fanns planer på att bygga ut Vindelälven för vattenkraft. Efter flera år av protester och diskussioner beslutade regeringen 1970 att älven skulle bevaras. En av dem som engagerade sig mot utbyggnadsplanerna var Evert Taube. I visan Änglamark finns ett par rader som syftar på just Vindelälven: ”Låt sista älven som brusar i vår natur/brusa alltjämt mellan fjällar och gran och fur!”. Som tack för Taubes engagemang restes en minnessten på Vormforsens östra sida.



Minnessten med en bild på Evert Taube och texten till visan Änglamark. Foto: Most photos.

## Flottning

Vormforden har påverkats under flottningsperioden och den största påverkan består av sprängningar. Det finns även två stenkistor i respektive fors på västra sidan samt ytterligare en bomkista på östra sidan i Vormforsen.

## 4.8 Renskötsel

Naturreseptatet har under mycket lång tid nyttjats för renskötsel. Området ligger inom Ran och Gran samebyars vinter-, vårvinter-, och trivselland samt Gran samebys förvinterland. I sydväst finns ett område för rastbete för Rans sameby och själva älven består av en flyttled för Gran och Svaipa samebyar. Östra delen av området ligger inom riksintresse för rennäringen och delarna längst i öster är ett kärnområde av riksintresse för rennäringen.

Andra områden än de som redovisas på Sametingets kartor kan få ökad betydelse på grund av bl.a. väder, betestillgång samt övriga verksamheter och aktiviteter inom beteslandet. Samhällen, utbyggda älvar, vägar, skogsbruk, turism m.m. i samebyns vinterbetesområde gör att renarna behöver mycket tillsyn i vinterbeteslandet. Tjockt snötäcke och hård skare gör att det i vinterbeteslandet är nödvändigt att ha tillgång till hänglavs bete.

## 4.9 Friluftsliv

Vormforsen är välbesökt både som rastplats för bilturister som kör utmed Vindelälven och som utflyktsmål för lokalbefolkning, fiskare och stugägare. Naturreseptatet har höga upplevelsevärden främst knutna till den mäktiga Vormforsen och de gamla tallskogarna. Här finns ett flertal anläggningar för friluftslivet så som leder, rastplatser, grillplatser och vindskydd. Området är av riksintresse för friluftsliv.

Öster om älven mellan älven och väg 363 finns en stor parkering och en ramp som leder ut till en utsiktsplats. Här finns även ett flertal leder, vindskydd, rastplatser med eldstäder, sittplatser, dass och informationsskyltar. Väster om älven finns en mindre parkering och även här finns ett flertal leder, vindskydd, rastplatser, grillplatser, broar, dass och informationsskyltar.

Öster om väg 363 finns en cirka tre kilometer lång vandringsled som går upp på Blåviksbergets topp. Längs leden, som delvis är spångad, finns en bro och en sittbänk. Vid en vacker utsiktsplats på Blåviksberget finns det rester av en rastplats med eldstad som i nuläget inte är i brukbart skick.

## 5 Skötselområden för naturmiljöer

Reservatet är indelat i 3 skötselområden med utgångspunkt från de övergripande naturtyperna i naturreservatet samt behov av åtgärder (se även bilaga 1). För varje skötselområde redovisas bevarandemål som beskriver vilket tillstånd som ska bevaras eller uppnås i skötselområdet och därmed ge en tydlig bild av hur reservatets syfte ska tillgodoses. För varje skötselområde redovisas också skötselåtgärder som kan behöva vidtas i området för att syftet med naturreservatet ska kunna uppnås och som kan genomföras av Länsstyrelsen, som förvaltare av reservatet, i enlighet med reservatets föreskrifter. Skötselområdets bevarandetillstånd anses gynnsamt när dessa bevarandemål är uppnådda.

### 5.1 Skötselområde 1: Vattendrag och sjö (36 ha)

#### Beskrivning

Skötselområdet omfattar Vormforsen och den del av Vindelälven som ligger inom reservatet samt reservatets bäckar och en liten sjö och dessa vattenmiljöers svämplan (dvs den yta som påverkas av återkommande översvämningar).

#### Bevarandemål

- Skötselområdets sjöar och vattendrag ska ha en naturlig hydrologi och vattenkemi.
- Skötselområdets sjöar och vattendrag inklusive svämplan ska präglas av naturliga processer med de strukturer och artsamhällen som hör till naturtyperna. Naturliga erosions- och sedimentationsprocesser ska tillåtas fortgå ostört och forma strukturer och livsmiljöer.
- Vattenkvalitén ska vara god med försumbar påverkan av mänskliga faktorer, t.ex. övergödande, försurande och grumlande ämnen. Det ska inte förekomma gödsling, kalkning eller dikning
- Vattenlevande organismer ska ha fria vandringsvägar.
- Typiska arter ska ha stabila eller ökande populationer inom området.
- Främmande arter eller stammar ska inte utgöra ett hot mot områdets naturvärden.



Datum  
2024-06-17

Diarienummer  
511-4097-2017

## Skötselåtgärder

### Fri utveckling

Skötselområdet ska huvudsakligen utvecklas fritt genom naturliga processer.

### Främmande arter

Främmande arter som utgör ett hot mot områdets naturvärden bör tas bort.

### Hydrologisk restaurering

Där vattenmiljön påverkats negativt av exempelvis flottningsåtgärder kan restaurering för återställning av hydrologin genomföras. Det kan exempelvis vara genom återskapande av strömhabitat, svämplan samt lek- och uppväxtmiljöerna för fisk.

## 5.2 Skötselområde 2: Skog (147 ha)

### Beskrivning

Skötselområdet omfattar all skog i naturreservatet. Områdets skogar är mycket varierande och en stor del av skötselåtgärderna som krävs för att bevara och utveckla områdets naturvärden kan i varierande utsträckning komma att genomföras i stora delar av områdets skogar.

### Bevarandemål

- Skogen ska präglas av naturliga processer såsom brand, trädens åldrande och döende, stormfällningar, insekters och svampars nedbrytning av ved samt nyetablering av träd i skogen. Som en del i skogens naturliga utveckling kan dessa processer medföra att området periodvis kan komma att få en förändrad karaktär. Efter en störning kan inslaget av lövträd öka vilket ger goda möjligheter för lövträdsberoende arter att fortleva i området. Andelen grova träd kan öka i senare successionsfaser vilket bland annat gynnar arter som är knutna till grova barrträd och lövträd samt grov död ved. Området ska ha en naturlig hydrologi.
- Delar av skogens struktur och sammansättning ska vara påverkad av brand eller motsvarande störning. I perioder efter en störning kan områden vara öppna och luckiga med nya spirande trädgenerationer. I senare stadier kan skogen vara mer sluten. Vissa mindre delar av skogen är naturligt fuktiga eller blöta och kommer därför att brinna väldigt ytligt eller inte alls, vilket är en del av dynamiken i ett brandpräglat landskap.

Datum

2024-06-17

Diarienummer

511-4097-2017

- Skogen ska utmärkas av olikåldrighet, luckighet och genomgående stor strukturell variation. Grova och gamla träd ska vara vanliga. Generellt ska tillgången på stående och liggande död ved vara stor.
- De unga och medelålders skogarna ska förvaltas så att höga naturvärden på lång sikt utvecklas och att områdena därmed förstärker värdena i reservatets övriga delar. Områdenas utveckling från ungskogar med dess lövrikedom kan också kompensera en brist på lövbrännor som successionsfas efter brandstörning som kan uppkomma i omgivande landskap.
- Typiska arter ska ha stabila eller ökande populationer.
- Främmande arter ska inte utgöra ett hot mot områdets naturvärden.

## Skötselåtgärder

### Bränning

Delar av området bör naturvårdsbrännas där det är tekniskt möjligt. En bränning syftar till att upprätthålla eller återskapa en brandpräglad skogsstruktur med de strukturer och arter som är knutna till brand. En bränning kan medföra ökad öppenhet, skiktning och föryngring av främst tall och löv; ökad mängd död ved och strukturer som brandljud som kan medföra ökad livslängd på träden. Skötselområdet bör delas upp och brännas i mindre delar. Exakt avgränsning och frekvens för de enskilda naturvårdsbränningarna tas fram i samband med den brandplan som görs inför varje enskild bränning.

### Brandefterliknande åtgärder

Om bränning inte är möjlig att genomföra kan olika brandefterliknande åtgärder genomföras för att främja strukturer och arter som är knutna till brand. Det kan ske genom att fälla träd; ringbarka eller på annat sätt skada träd; tillföra död ved eller genomföra markstörning.

### Åtgärder för att öka mängden substrat

Där brist på substrat för skalbaggar knutna till nyligen död tall kan påverka dessa arters bevarande och utveckling i området negativt kan exempelvis ringbarkning, fällning av träd eller tillförsel av död ved genomföras för att öka mängden lämpligt substrat.

### Lövgynnande och variationsskapande åtgärder

Där igenväxning och förtätning av trädskiktet kan påverka områdets naturvärden negativt eller där konkurrensen från barrträd ökar på bekostnad av äldre lövträd

kan exempelvis fällning eller ringbarkning av barrträd genomföras för att minska konkurrensen och gynna lövträd.

### Stängsling

Om den föryngring som kommer efter en bränning eller lövgynnande åtgärder bedöms ha dåliga förutsättningar att utvecklas på grund av intensivt bete kan stängsling genomföras.

### Främmande arter

Främmande arter som utgör ett hot mot områdets naturvärden bör tas bort.

### Hydrologisk återställning

Där diken eller annan tidigare markavvattning påverkar områdets naturvärden negativt kan en återställning av hydrologin genomföras.

## 5.3 Skötselområde 3: Våtmarker (17 ha)

### Beskrivning

Skötselområdet omfattar alla våtmarker i området, både öppna och trädbevuxna myrar.

### Bevarandemål

- Skötselområdet ska huvudsakligen bestå av fysiskt och hydrologiskt intakta våtmarker.
- I området ska det finnas olika naturligt förekommande naturmiljöer med de strukturer, vegetationstyper och arter som hör till dessa naturmiljöer.
- De hydrologiska- och hydrokemiska förhållandena ska vara opåverkade. Hydrologin ska vara ostörd och det ska inte finnas några avvattande eller tillrinnande diken eller körspår som medför negativ påverkan. Grundvattenytan ska variera naturligt och vara hög under större delen av året.
- Skötselområdet ska präglas av naturliga ekologiska och hydrologiska processer såsom nederbörd, grundvattenflöden och översvämningar.
- Typiska arter ska ha stabila eller ökande populationer inom området.
- Främmande arter ska inte utgöra ett hot mot områdets naturvärden.

Datum  
2024-06-17

Diarienummer  
511-4097-2017

## Skötselåtgärder

### Fri utveckling:

Våtmarkerna ska i huvudsak lämnas för fri utveckling där de naturliga processerna tillåts fortgå ostört.

### Främmande arter:

Främmande arter som utgör ett hot mot områdets naturvärden bör tas bort.

### Hydrologisk återställning:

Där diken eller annan tidigare markavvattning påverkar områdets naturvärden negativt kan en återställning av hydrologin genomföras.

## 6 Skötsel för friluftsliv

För reservatets skötsel för friluftsliv redovisas här mål som beskriver vilket tillstånd som ska bevaras eller uppnås och därmed ge en tydlig bild av hur reservatets syfte ska tillgodoses. Här redovisas också skötselåtgärder som kan behöva vidtas i området för att syftet med naturreservatet ska kunna uppnås och som kan genomföras av Länsstyrelsen, som förvaltare av reservatet, i enlighet med reservatets föreskrifter.

### Beskrivning

Naturreservatet har mycket stor betydelse för friluftslivet. Här finns möjligheten att uppleva förhållandevis opåverkad natur och att nyttja området genom vandring, fiske, som rastplats för bilturism och andra naturupplevelser.

Tillgängligheten till reservatet är mycket god då väg 363 passerar genom området samt att det finns två parkeringsplatser och en ramp. Det finns även ett stort antal friluftslivsanläggningar, se karta i bilaga 2.

### Mål för friluftsliv

- Det övergripande målet för friluftslivet är att reservatet ska vara tillgängligt för naturupplevelser, rekreation och naturstudier.
- Intressanta natur- och kulturvärden ska bevaras, vårdas och skötas så att områdets upplevelsevärden för friluftslivet bevaras.

Datum

2024-06-17

Diarienummer

511-4097-2017

- Det ska vara möjligt att på olika sätt få information om naturreservatets upplevelsevärden inför och under besök i området. Informationen ska också bidra till att syftet med områdesskyddet uppnås.
- Områdets entré och friluftslivsanordningar ska vara i gott skick och underlätta för besökare att uppleva området.
- Reservatets intressanta naturmiljöer och arter ska kunna besökas utan att skada dem.

## Åtgärder för friluftsliv

- Befintliga informationsskyltar, utformade i enlighet med Naturvårdsverkets anvisningar, ska underhållas i anslutning till reservatet.
- Befintliga anläggningar för friluftslivet i form av leder, vindskydd, rastplatser, grillplatser, bänkar, broar, spänger, dass, vedförråd med mera ska underhållas, regelbundet städas och hållas i gott skick. Grillplatser ska regelbundet förses med ved och dass ska regelbundet tömmas.
- En ny rastplats som ersättning för den tidigare grillplatsen på utsiktsplatsen på Blåviksberget ska anläggas.
- En parkering ska kunna anläggas och underhållas på östra sidan väg 363.
- Røjning av enstaka träd vid fornlämningar och minnessten.
- Information om naturreservatet på Länsstyrelsens webb, via appar och andra tekniska lösningar publiceras utifrån tillgängliga resurser och prioriteringar tillsammans med information om andra naturreservat i länet.
- Om besökare påverkar reservatets upplevelsevärden eller värdefulla naturmiljöer och arter negativt, t.ex. genom markslitage, kan åtgärder för att minska påverkan genomföras. Aktuella åtgärder kan vara exempelvis information samt kanalisering med markering av stigar och spänger.

## 7 Övriga anordningar

I naturreservatet finns vindskydd och andra anordningar som inte kommer att förvaltas inom ramen för naturreservatets primära skötsel. För delar av anläggningarna kan dock Länsstyrelsen komma att understödja skötsel och underhåll. Befintliga anläggningar får finnas kvar så länge de hålls i ett värdat skick. Underhåll och annat är i övrigt tillåtet i enlighet med reservatets föreskrifter.

Datum  
2024-06-17

Diarienummer  
511-4097-2017

## 8 Nyttjanderätter

Jakt och fiske får bedrivas av jakt- och fiskerättsinnehavare enligt gällande lagstiftning och i enlighet med gällande reservatsföreskrifter. Jaktorn får uppföras efter tillstånd från länsstyrelsen och befintliga sikt- och skjutgator får röjas enligt reservatets föreskrifter.

Det finns en kraftledning genom går längs med väg 363 genom naturreservatet. Kraftledningen med tillhörande kraftledningsgata får enligt reservatets föreskrifter underhållas inom ramen för gällande koncession och ledningsrätt.

Renskötsel får bedrivas i naturreservatet enligt gällande lagstiftning.

## 9 Samråd angående renskötsel

Samråd mellan Länsstyrelsen och berörd sameby ska genomföras inför kommande skötselåtgärder i Vormforsens naturreservat som kan medföra påverkan på renskötseln. Båda parter ska kunna ta initiativ till samråd.

## 10 Utmärkning av gränser

Reservatet ska hållas väl utmärkt enligt svensk standard och Naturvårds-verkets anvisningar. Gränserna bör ses över vart 10:e år och målas om vid behov.

## 11 Uppföljning och tillsyn

Tillsynen av naturreservatet utförs av naturvårdsförvaltaren i enlighet med Naturvårdsverkets riktlinjer. Tillsynen innefattar besiktning av att reservatets föreskrifter efterlevs.

Dessutom ska naturvårdsförvaltaren följa upp utmärkningar, skyltar och friluftsanordningar inom reservatet samt naturtyper och arter. Naturvårdsförvaltaren kan utse annan part att genomföra uppföljningen av anläggningar för friluftslivet samt naturtyper och arter. Brister och fel ska dokumenteras och åtgärdas.

Tillsynen och uppföljningen av reservatet kommer tillsammans att utgöra ett underlag för en eventuell revidering av skötselplanen.

### 11.1 Uppföljning av skötselåtgärder

I samband med att skötselåtgärder utförs ska utgångsläget innan åtgärden, tidpunkt för åtgärd, åtgärdens omfattning och utförande samt uppnått resultat dokumenteras för att möjliggöra en långsiktig uppföljning.

Datum  
2024-06-17

Diarienummer  
511-4097-2017

## 11.2 Uppföljning av bevarandemål

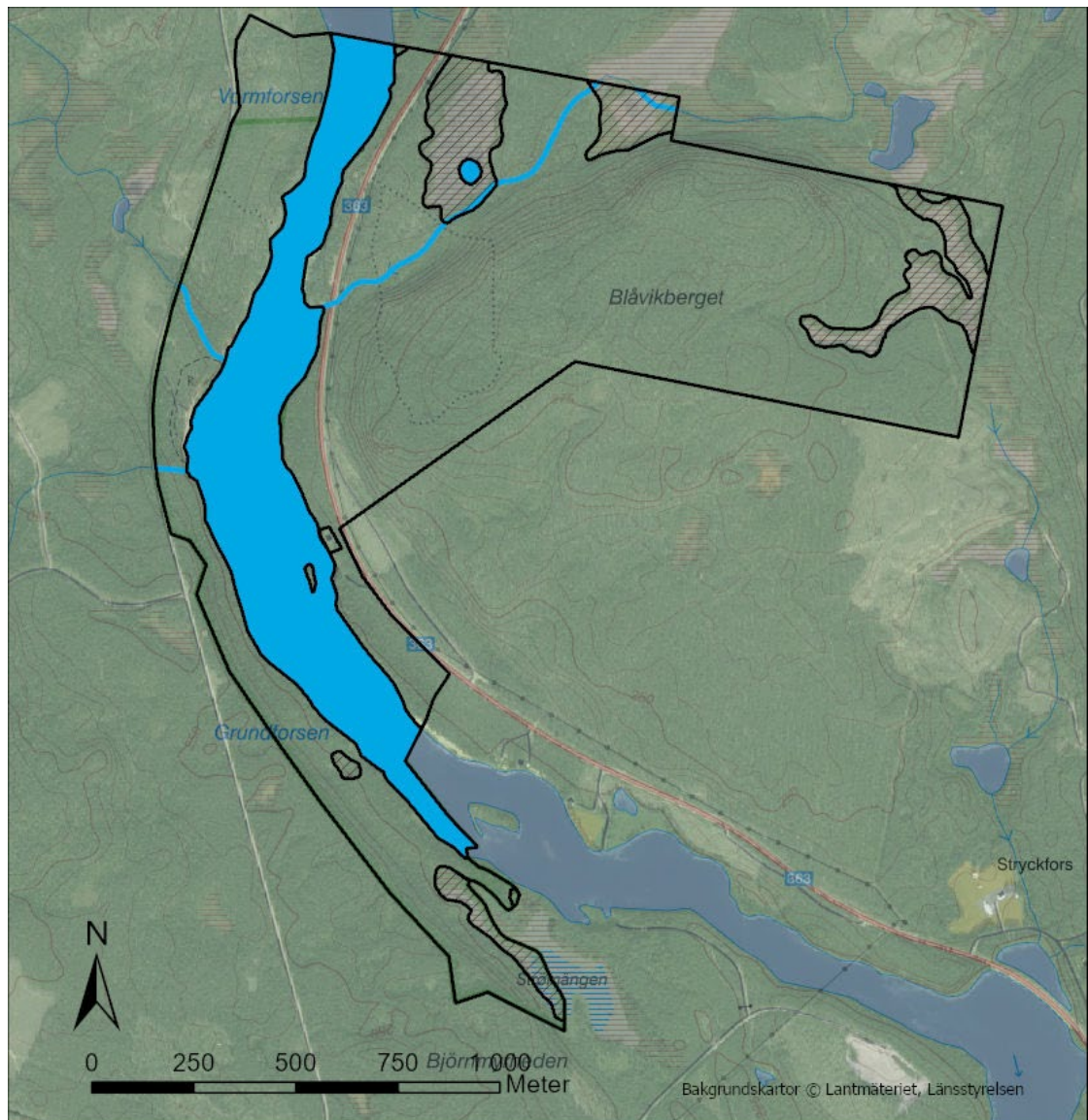
Naturresevatets bevarandemål ska följas upp enligt fastställda metoder för uppföljning av skyddad natur. Uppföljningen kommer att ske utifrån resevatets skötselområden (bilaga 1) och enligt indelningen i naturtyper för basinventering av skyddad natur.

### **Bilagor**




1. Karta över skötselområden
2. Karta över anläggningar för friluftslivet och informationsskyltar

Datum  
2024-06-17Diarienummer  
511-4097-2017

## Bilaga 1



## Skötselområden

-  1. Vattendrag och sjö med möjlighet till hydrologisk återställning
-  2. Skog med möjlighet till bränning, åtgärder för skyddsvärda arter, lövgynnande åtgärder
-  3. Våtmark med fri utveckling, möjlighet till hydrologisk återställning

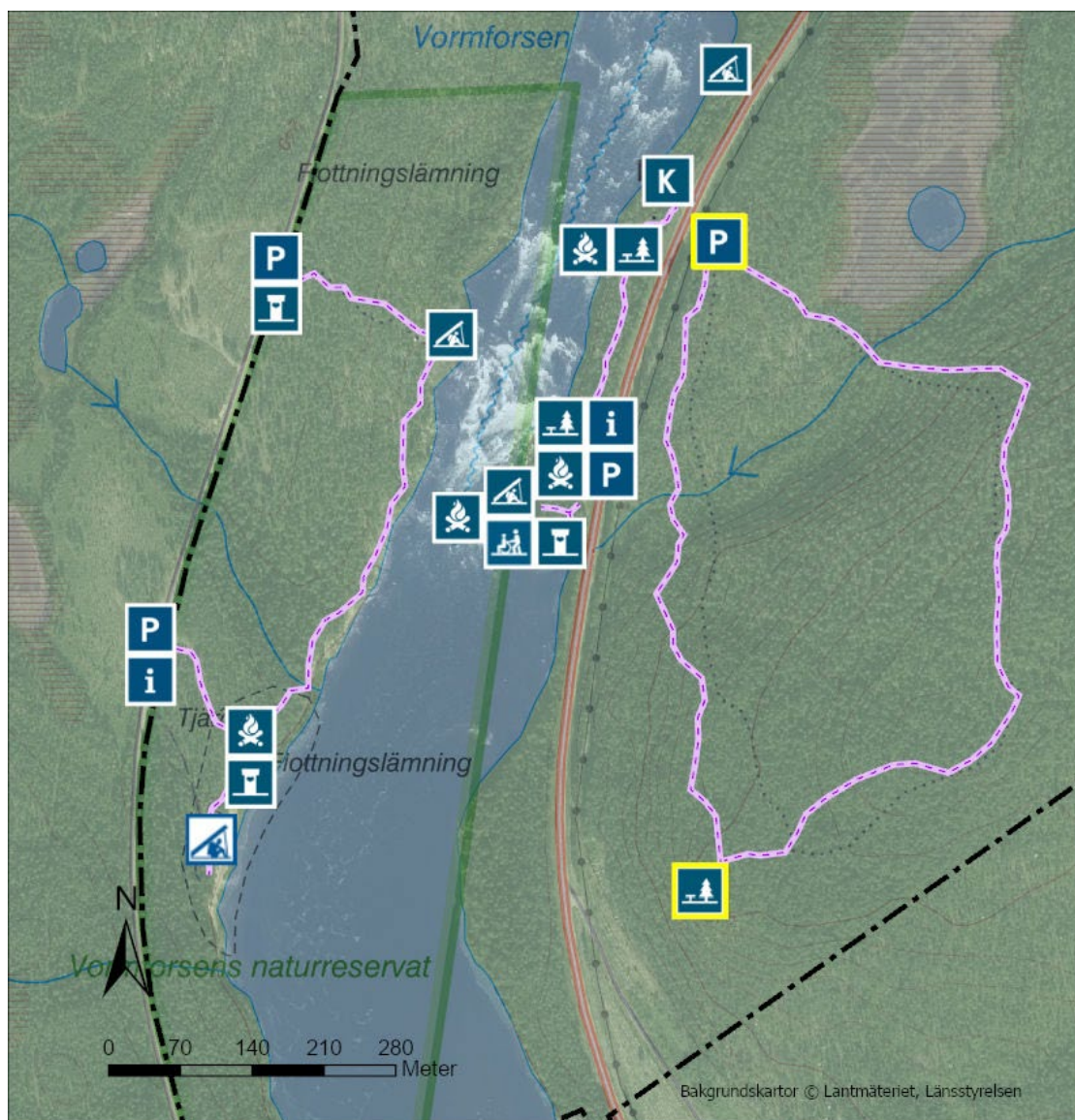
Länsstyrelsen  
Västerbotten

Karta över skötselområden i Vormforsens naturreservat.



Datum  
2024-06-17Diarienummer  
511-4097-2017

## Bilaga 2



## Anläggningar och information:

— Leder

	Information		Eldstad		Parkering, planerad
	Parkering		Dass		Rastplats, planerad
	Vindskydd		Ramp för rullstol med assistans		Vindskydd, förvaltas inte av Länsstyrelsen
	Rastplats		Minnessten		Naturresevat gräns

Länsstyrelsen  
Västerbotten

Karta över anläggningar för friluftslivet och informationsskyltar i Vormforsens naturreservat.