



Bildande av Sand-Drögens naturreservat i Linköpings kommun och fastställande av skötselplan för naturreservatet;

Beslutade den 21 oktober 2022
511-18517-21

Länsstyrelsen förklarar det område som framgår av den heldragna svarta linjen på bifogad karta, bilaga 2, som naturreservat. Området omfattar del av fastigheten Dröghult 1:35 i Linköpings kommun. Syfte, föreskrifter och skötselplan för reservatet redovisas nedan. Beslutet fattas med stöd av 7 kap. 4 § miljöbalken.

Naturreservatets namn ska vara Sand-Drögen.

Beslutet riktar sig till allmänheten samt fastighetsägare och innehavare av särskild rätt vars rättigheter att använda mark- och vattenområden berörs inom reservatsområdet.

Syftet med naturreservatet är att bevara biologisk mångfald och värdefulla naturmiljöer. Områdets granskog, som delvis är av örtrik och bördig karaktär, och tallskog, som delvis är av brandpräglad karaktär, samt andra ingående naturmiljöer som lövrik sumpskog, tallrismosse och före detta torpmiljö med äldre vårdträd, ska bevaras med sina ekosystem och biologisk mångfald. Gamla träd, död ved och skog med hög luftfuktighet är viktiga strukturer. Syftet är också att inom ramen för bevarandet av biologisk mångfald och naturmiljöer tillgodose behovet av områden för friluftslivet.

Syftet ska nås genom att naturreservatet undantas från skogsbruk och i huvudsak utvecklas genom naturliga processer. Åtgärder för att återställa områden som planterats med gran och åtgärder för att gynna gamla träd liksom åtgärder för att återställa utdikade våtmarker, samt naturvårdsbränning i begränsade delar, kan bli aktuella. Åtgärder för att bevara torpmiljö vid Löndalen kan bli aktuella. För att nå syftet för friluftslivet kan anordningar för friluftslivet bli aktuella.

Reservatsföreskrifter

A. Inom reservatet gäller följande inskränkningar i rätten att använda mark- och vattenområden. Inom reservatet är det inte tillåtet att:

1. bedriva täkt, gräva, schakta, spränga, borra, utfylla, plöja eller utföra annan mekanisk markbearbetning;
2. bedriva skogsbruk;
3. anlägga väg, campingplats eller uppställningsplats för fordon, båtar eller andra farkoster;
4. framföra motordrivet fordon, förutom på den väg som löper centralt genom reservatet och som visas på underlagskartan till beslutskartan (Bilaga 2). Undantag gäller för fyrhjuling eller motsvarande mindre fordon vid uttransport av fällt klövvilt
5. uppföra torn, byggnad, mast, luft- eller markledning eller annan anläggning;
6. anlägga åtelplatser (undantag för jakt på vildsvin och skydds jakt kan medges efter avstämning med förvaltaren);

Förbuden i A-föreskrifterna har beslutats med stöd av 7 kap. 5 § miljöbalken.

B. För att tillgodose syftet med reservatet förpliktar Länsstyrelsen ägare och innehavare av särskild rätt att tåla att följande åtgärder genomförs inom reservatet utan att någon ytterligare ersättning utbetalas:

1. utmärkning av, och information om, reservatet;
2. skötsel i form av avdödning av ungt barr i begränsade delar;
3. skapande av död ved och veteranisering av träd i begränsad omfattning;
4. uppsättning av holkar och liknande anordningar som livsmiljöer för fåglar, insekter och andra djur;
5. friställning av enstaka grova ljusgynnade träd från unga träd som saknar naturvärde;
6. återställning av hydrologi inom reservatets avgränsning;
7. naturvårdsbränning;
8. om stora skador orsakade av den åttatandade barkborren uppkommer på granskogen, och detta riskerar att missgynna naturreservatets syften kopplade till granskog eller skog med hög luftfuktighet, kan angripna granar skiljas från rot och barkas. Vid eventuella åtgärder ska länsstyrelsen göra avstämning med berörd markägare;
9. Bekämpning av invasiva arter eller främmande arter, vid behov;
10. undersökningar eller uppföljning av växt- och djurliv samt av mark- och vattenförhållanden och uppföljning av förvaltningsåtgärder;
11. anordningar för friluftslivet, t.ex. vandringleder, rastbord, grill- och P-platser m.m.

Bestämmelserna i B-föreskrifterna har beslutats med stöd av 7 kap. 6 § miljöbalken.

C. Länsstyrelsen bestämmer att utöver vad som annars gäller ska följande föreskrifter om rätten att färdas och vistas inom reservatet gälla. Inom reservatet är det inte tillåtet att:

1. framföra motordrivet fordon, förutom på den väg som löper centralt genom reservatet och som visas på underlagskartan till beslutskartan (Bilaga 2);
2. samla ved, bryta kvistar, fälla eller på annat sätt skada levande eller döda träd och buskar (undantag gäller en stig markerad på beslutskartan som får slyröjas och slås);

Dessutom är det förbjudet att utan Länsstyrelsens tillstånd:

1. anordna tävlingar eller bedriva lägerverksamhet med mer än 100 personer;
2. störa djurlivet och samla ryggradslösa djur med undantag för genom håvning eller plockning och då ta med enstaka individer som inte säkert kan artbestämmas i fält;
3. utföra sådan vetenskaplig undersökning eller enstaka studie som kan leda till skada på växt- eller djurlivet;

Förbuden i C-föreskrifterna har bestämts med stöd av 7 kap. 30 § miljöbalken.

Ovanstående föreskrifter under A och C utgör inte hinder för naturvårdsförvaltaren, eller den som förvaltaren utser, att utföra de åtgärder som behövs för reservatets vård, skötsel, uppföljning eller dokumentation av växt- och djurliv samt mark- och vattenförhållanden eller åtgärder för friluftslivets behov och som framgår av föreskrifterna under B för att uppnå syftet med naturreservatet.

Föreskrifterna ska heller inte utgöra hinder för skötsel av vägar med vägdiken som löper genom eller gränsar mot reservatet vilka visas på beslutskartan (detta undantag gäller ej den stig/basväg som löper in i reservatet från norr mot Lönndalen som visas med finstreckad linje på kartan) samt, efter avstämning med Länsstyrelsen, säkring av träd som riskerar att falla över vägar eller anordningar.

Med stöd av 3 § förordningen (1998:1252) om områdesskydd enligt miljöbalken fastställer Länsstyrelsen de mål och riktlinjer som framgår av skötselplanen.

Förvaltare för naturreservatet ska vara Länsstyrelsen Östergötland.

Beslutet gäller från den dag det vunnit laga kraft utom föreskrifterna som bestämts med stöd av 7 kap. 30 § miljöbalken, avdelning C, vilka gäller omedelbart.

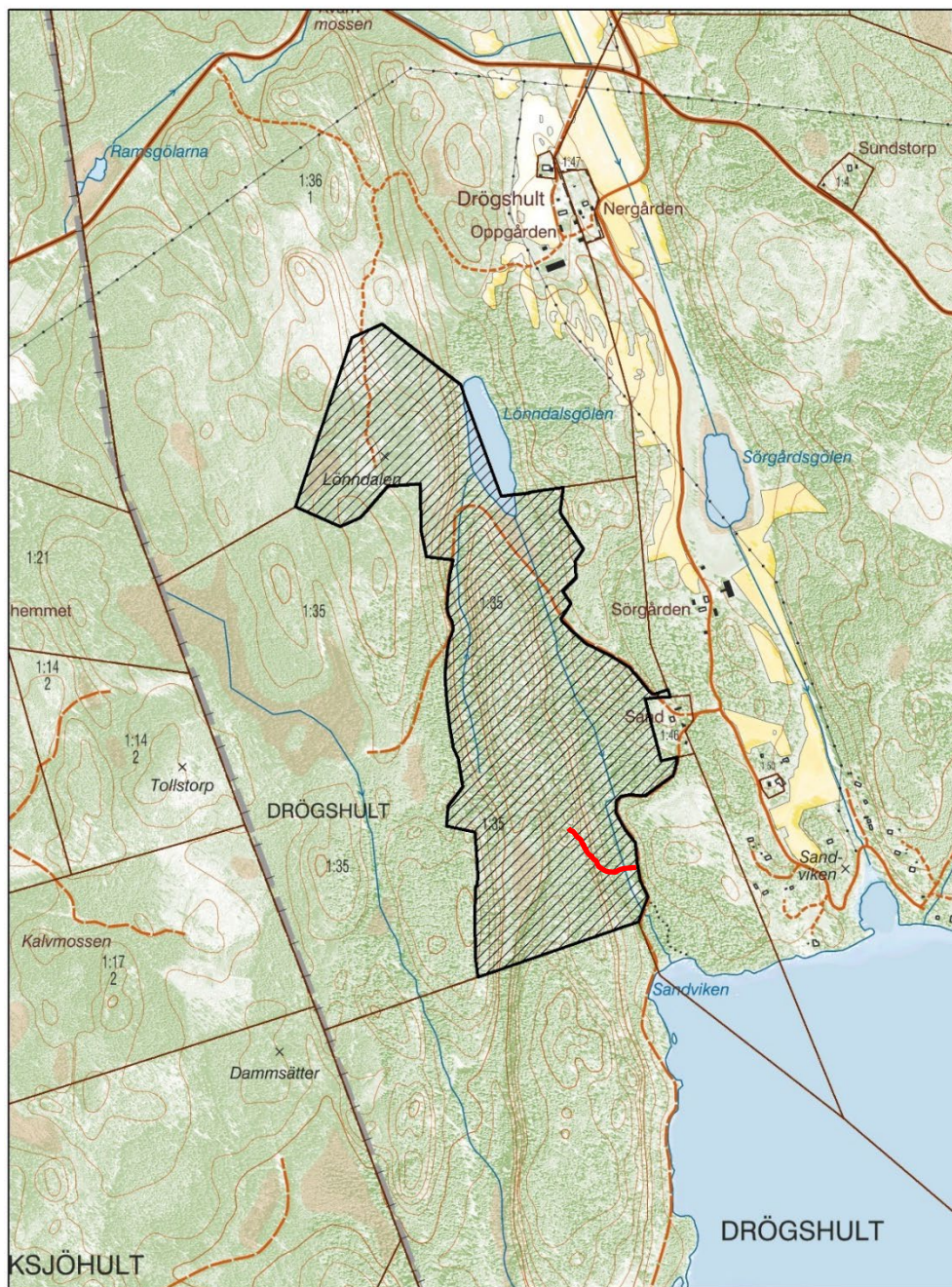
*Skötselplanen är utesluten här. Den har dnr 511-18517-21 och finns på länsstyrelsen.

Ann Holmlid

Olle Jonsson



0 0,25 0,5 1 Kilometers



Karta tillhörande beslut om bildande av Sand-Drögens naturreservat, beslutat 2022-10-21, dnr 511-18517-21. Röd linje visar en befintlig stig.