



Beslut om utvidgat strandskydd i Karlshamns kommuns kust- och skärgård

Indelning av utvidgade strandskyddsområden, områdesbeskrivningar med tillhörande kartor och befintligt bedömningsmaterial/källförteckning.



Översyn av strandskyddet i Karlshamns kommuns kust- och skärgård – Bilaga 1 - Beslut

Utgiven av: Länsstyrelsen Blekinge län
Ansvarig avdelning: Avdelningen för Samhällsutveckling
Författare: Åsa Nilsson
Omslagsbild: Tjärö
Foto: Länsstyrelsen



Innehållsförteckning

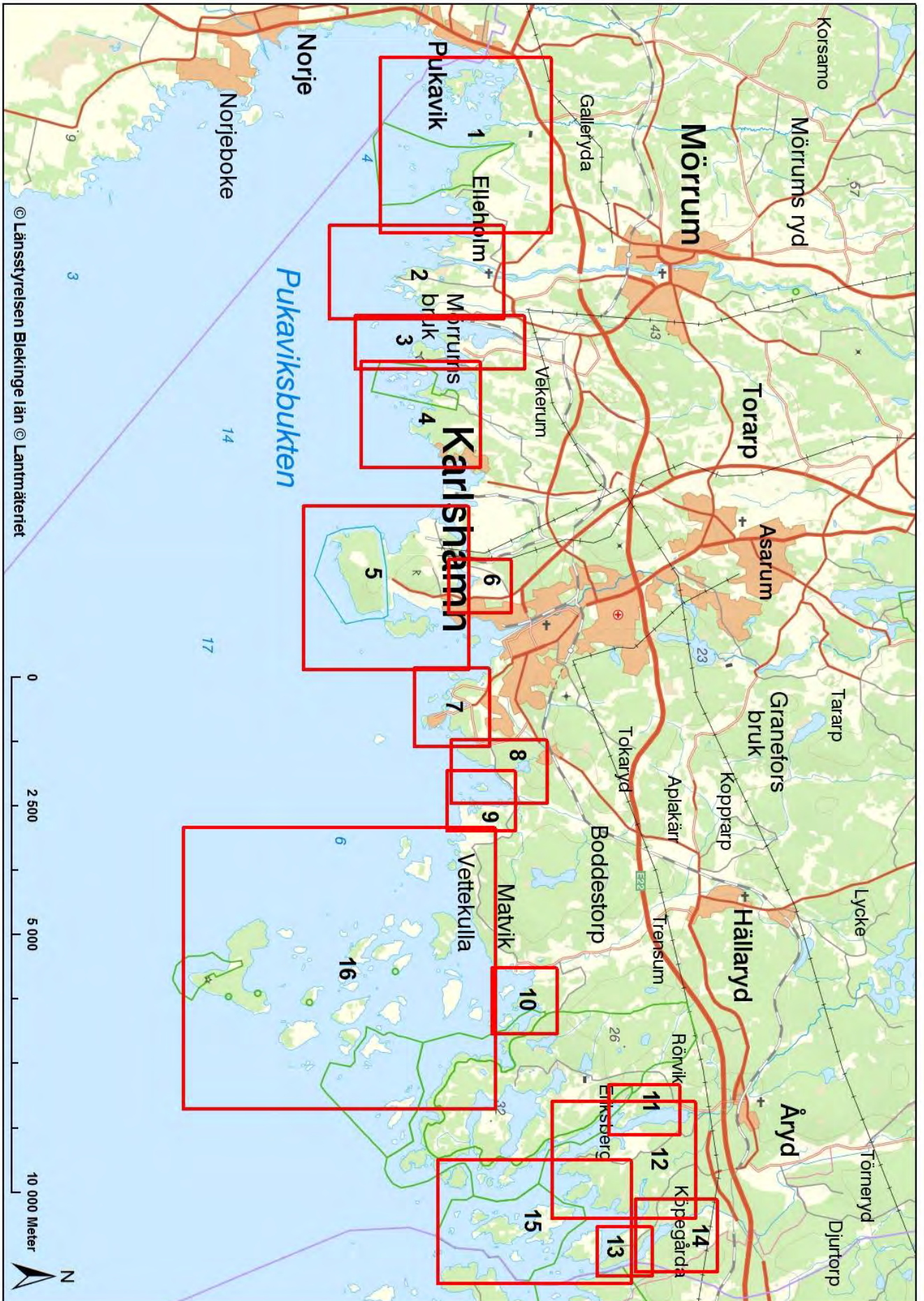
Indelning av utvidgade strandskyddsområden.....	4
Karta med indelning av utvidgade strandskyddsområden.....	5
Område 1. Stensnäs och västra Elleholm med Magleholmars arkipelag.....	6
Karta område 1.....	10
Område 2. Elleholms hovgård – Mörrumsåns mynning.....	11
Karta område 2.....	13
Område 3. Kopparslagargården – Klaven.....	14
Karta område 3.....	16
Område 4. Stilleryd – Kofsa.....	17
Karta område 4.....	19
Område 5. Stårnö – Boön.....	20
Karta område 5.....	22
Område 6. Munkahusviken.....	23
Karta område 6.....	25
Område 7. Väggaparken.....	26
Karta område 7.....	28
Område 8. Lindeborgssjön med Bjälkudden.....	29
Karta område 8.....	31
Område 9. Vettekulla.....	32
Karta område 9.....	34
Område 10. Nyttäppet	35
Karta område 10.....	37
Område 11. Målen.....	38
Karta område 11.....	40
Område 12. Guö.....	41
Karta område 12.....	43
Område 13. Köpegårda udde.....	44
Karta område 13.....	46
Område 14. Köpegårda – Rommareberget – Hålaviksberget.....	47
Karta område 14.....	49
Område 15. Bjärnö – Tjärö – Skiftesön.....	50
Karta område 15.....	52

Område 16. Hällaryds skärgård.....	53
Karta område 16, Norra delen.....	55
Karta område 16, Södra delen.....	56
Befintligt underlagsmaterial/källförteckning.....	57

Indelning av utvidgade strandskyddsområden

Det utvidgade strandskyddet i Karlshamn kommuns kust- och skärgård har avgränsats i 16 olika områden (se karta på sida nr.5). På fastlandet varierar utvidgade strandskyddsområden mellan 100 till 300 meter från strandlinjen. Samtliga öar omfattas helt av strandskydd, med undantag för Tjärö. I havet utvidgas strandskyddet i samband med förekomst av grunda bottenar (< 3 meters djup), samt inom naturreservat.

Länsstyrelsernas Externa GIS (geografiskt informationssystem) finns tillgängligt på Blekinge länsstyrelses hemsida. Externa GIS gör det möjligt att zooma in (förstora) önskat område i kartan och söka ut information som ligger till grund för förslaget till beslut.



Områdesbeskrivningar med kartbilagor

Observera att kartorna i bilagan har olika skalor beroende på hur stora objekten är.

1. Stensnäs och västra Elleholm med Magleholmars arkipelag

Sammanfattning

Fastlandet: En kustskog i herrgårdslandskap som visar upp en karakteristisk naturtyp som var vanlig i Blekinge innan exploateringen av kustområdena. I väster en herrgårdsmiljö med tillhörande kulturlandskap kring Stensnäs Herrgård, i huvudsak skapade under 1800-talet. Inom Stensnäs Herrgårds marker är ett större område avgränsat i fördelningsplanen för bildande av naturreservat. Öster om Stensnäs finns Elleholms naturreservat. Hela området har mycket höga natur- och friluftsvärden.

Hav med skärgård: Liten, oexploaterad urbergsskärgård med betade hagmarksbetonade öar i Pukaviksbuktens inre del. Pukaviksbukten, med Elleholms vattenområde, har stor betydelse som vistelseområde för lax. Vattenområden med mindre djup än sex meter ingår i det av internationella våtmarks-konventionen fastställda Ramsar-området Mörrumsån och Pukaviksbukten.

Stensnäs och västra Elleholm

Naturvärden

Funktion: Det variationsrika landskapet kring Stensnäs Herrgård med beteshävdad ädellövskog, ek-hagmarker, blandlövhagar, åmader och strandängar hyser många olika livsmiljöer för djur- och växter. Strandängar och åmader utgör födosöksplatser för såväl rastande flyttfåglar som för stannfåglar. De öppna hagmarkerna och blandlövhagarna har omväxlande vegetationstyper som rödvenäng, fårsvingeltorräng, hållmarkstorräng, rödvenhed och tuvtåteläng. Träd- och buskskiktet är artrikt och förekomsten av gamla träd och jätteträd är mycket stor. Längs det sammanhängande bättet kustskog går berget i dagen längs vattnet. Här växer vindpinade tallar. Lite längre in växer äldre ädellövskog med inslag av tall- och hållmarksskog. Skogens inslag av grova träd, senvuxna träd, högstubbar och död ved är stor.

Kvalitet: I området finns flera nyckelbiotoper som omfattar såväl hagmarker som skog. Betesmarkerna hyser en representativ flora med indikatorarter som jungfrulin, stagg, brudbröd och backnejlika. Området har en rik biologisk mångfald med fr.a. en värdefull kryptogamflora och lägre fauna med ett flertal rödlistade arter, knutna till gamla, grova träd och död ved som t.ex. läderbagge, skillerticka, grå skärelav, klosterlav och lunglav. Det öppna landskapet med dess varierande vegetationsstrukturer och förekomster av våtmarker är gynnsamt för fladdermöss. Dvärgfladdermus, långörad fladdermus, mu-stasch/Brandts fladdermus, nordisk fladdermus, stor fladdermus, trollfladdermus, vattenfladdermus, samt den rödlistade fladdermusarten pipistrell kan i området ses jaga insekter såväl över land som ute till havs. Gallån som mynnar i området har ett bestånd av vandrande havsöring.

Utvecklingsmöjligheter för naturvärden: Det är viktigt att upprätthålla kontinuitet av traditionell hävd som jordbruk, beteshävd och slåtter inom kulturpräglade delar. Stensnäsområdets stora naturvärden bör bevaras långsiktigt genom någon form av områdesskydd för de mest skyddsvärda delarna.

Friluftsliv

Funktion: Området ligger relativt långt från större tätorter. Närmaste samhällen är Björkenäs och Pukavik i väster (ca 700 meter), där det finns camping, uthyrningsstugor och badplats. Naturreservatet ligger otillgängligt och nås lättast med båt. Det går också att nå området via en strövstig som utgår från badplatsen vid Elleholm. Längs vattnet finns en mängd klippor, från vilka möjligheterna till havsfiske är goda. Speciella skyddsbestämmelser gäller dock för fiske här vid Mörrumsåns utlopp. Fiske efter lax och öring med handredskap är exempelvis förbjuden mellan 1/9 och 31/12 (FIFS 2001. 2).

Kvalitet: Naturskönt område intressant för både kultur- och naturstudier. Här finns möjlighet till stillhet och frånvaro av buller, fiske, bär- och svamplockning, bad, utflykter och strövande. Inom området finns flera fasta fornlämningar och kulturhistoriska lämningar.

Utvecklingsmöjligheter för friluftslivet: Tillgängligheten till och inom området kan förbättras genom en iordningställd vandringsled som leder från Björkenäs samhälle i väster, genom Elleholms naturreservat, till badplatsen i Elleholm i öster.

Exploateringsgrad

Liten exploatering, Stensnäs Herrgård samt något hus i väster och tre fritidshus i öster. Området avgränsas i NV delvis av riksväg E 22.

Dokumenterade natur/kulturvärden

Riksintresse för Naturvård (3 kap. 6 § MB)

Riksintresse för Turism, Rörligt friluftsliv (4 kap. 2 § MB)

Riksintresse Kust och skärgård (4 kap. 1,4 §§ MB)

Landskapsbildsskydd (19 § NVL)

Naturvårdsplan Blekinge, klass 1 och 2

Natura 2000, Pukaviksbukten

Natura 2000, Elleholm

Naturreservat, Elleholm

Fördelningsplan för bildande av naturreservat

Regional bevarandeplan för odlingslandskapet klass 1, kulturmiljövärden klass 1.

Ängs- och betesmarksinventering

Skogsstyrelsen, Nyckelbiotopsinventering

Fördelningsplanen för planerade naturreservat (VicNatur)

Länsstyrelsen i Blekinge län, 2003. Blekinges skogar – biologisk mångfald samt urval och skötsel av skogsreservat. Rapporter Länsstyrelsen Blekinge län 2003:1.

Fornlämningar

Skans, stensättningar, boplats, fyndplatser flinta.

Kulturlämningar

Jaktvärn, fångstanläggningar, ristningar, husgrund, gränsmärke, bro, stenindustri.

Rödlistade arter

Över 100 lokaler med rödlistade arter.

Skyddsvärda träd

Över 200 stycken skyddsvärda träd.

Magleholmars arkipelag

Naturvärden

Funktion: Magleholmar, som är den största ön, är bevuxen med äldre ek och bok samt med björk. Strandängar och vasspartier ligger insprängda mellan hållmarkerna. Övriga öar är i allmänhet små, betespräglade och ofta bevuxna med en. Magleholmars arkipelag har stor betydelse för fågelfaunan och klippvallarna utgör viloplats för säl. Pukaviksbukten har stor betydelse som vistelseområde för lax.

Kvalitet: Öarna har en representativ flora med indikatorarter som rödklint, bockrot, knägräs, ormtunga m.fl. Den största ön, Magleholmar, utgörs till övervägande del av en ädellövnaturskog (17,9 ha) med ett ansevärt antal gamla hagmarksekar. Ön har en värdefull kryptogamflora och en värdefull lägre fauna.

Pukaviksbukten, med vattenområde inom Magleholmars arkipelag, har stor betydelse som vistelseområde för lax. Vattenområden med mindre djup än sex meter ingår i det av internationella våtmarkskonventionen fastställda Ramsar-området Mörrumsån och Pukaviksbukten. De grunda havsbottenarna är betydelsefulla som yngelplatser för fisk.

Utvecklingsmöjligheter för naturvärden: Det är viktigt att upprätthålla kontinuitet av bete och/eller slätter på strandängarna och i hagmarkerna. Öarnas stora naturvärden bör bevaras långsiktigt genom någon form av områdesskydd.

Friluftsliv

Funktion: Skärgården erbjuder goda möjligheter till havsfiske. Speciella skyddsbestämmelser gäller dock för fiske här vid Mörrumsåns utlopp. Fiske efter lax och öring med handredskap är exempelvis förbjuden mellan 1/9 och 31/12 (FIFS 2001. 2). Öarna nås endast av båtburna.

Kvalitet: Öarna har samtliga höga värden ur friluftshänseende med kvaliteter som skönhet, orördhet och möjlighet till stillhet. Magleholmars arkipelag utgör i sin helhet ett värdefullt rekreationsområde för det båtburna friluftslivet.

Exploateringsgrad

Öarna är oexploaterade. Inom vattenområdet kan finnas befintlig anläggning/utrustning för militär kraftledning och/eller telekommunikation.

Dokumenterade natur/kulturvärden

Riksstämman för Naturvård/Friluftsliv (3 kap. 6 § MB)

Riksstämman för Turism, Rörligt friluftsliv (4 kap. 2 § MB)

Riksstämman Kust och skärgård (4 kap. 1,4 § MB)

Landskapsbildsskydd (19§ NVL)

Kulturminnesvårdsprogram för Blekinge län

Naturvårdsplan Blekinge, klass 2

Natura 2000, Pukaviksbukten

Fördelningsplanen för planerade naturreservat (VicNatur)

Regional bevarandeplan för odlingslandskapet klass 1, kulturmiljövärden klass 1.

Ängs- och betesmarksinventering

Skogsstyrelsen, Nyckelbiotopsinventering

Ramsarområde, Mörrumsån-Pukaviksbukten

Fornlämningar

Skans/fästning, spärranordning i vattnet.

Kulturlämningar

Pest/kolerakyrkogård, tre båt/fartyglämningar, medeltida husgrund, stentäcker, odlingsrösen, fornåkrar.

Rödlistade arter

Ca 50 lokaler med rödlistade arter (samtliga på Magleholmar).

Skyddsvärda träd

Ca 60 stycken skyddsvärda träd (samtliga på Magleholmar).

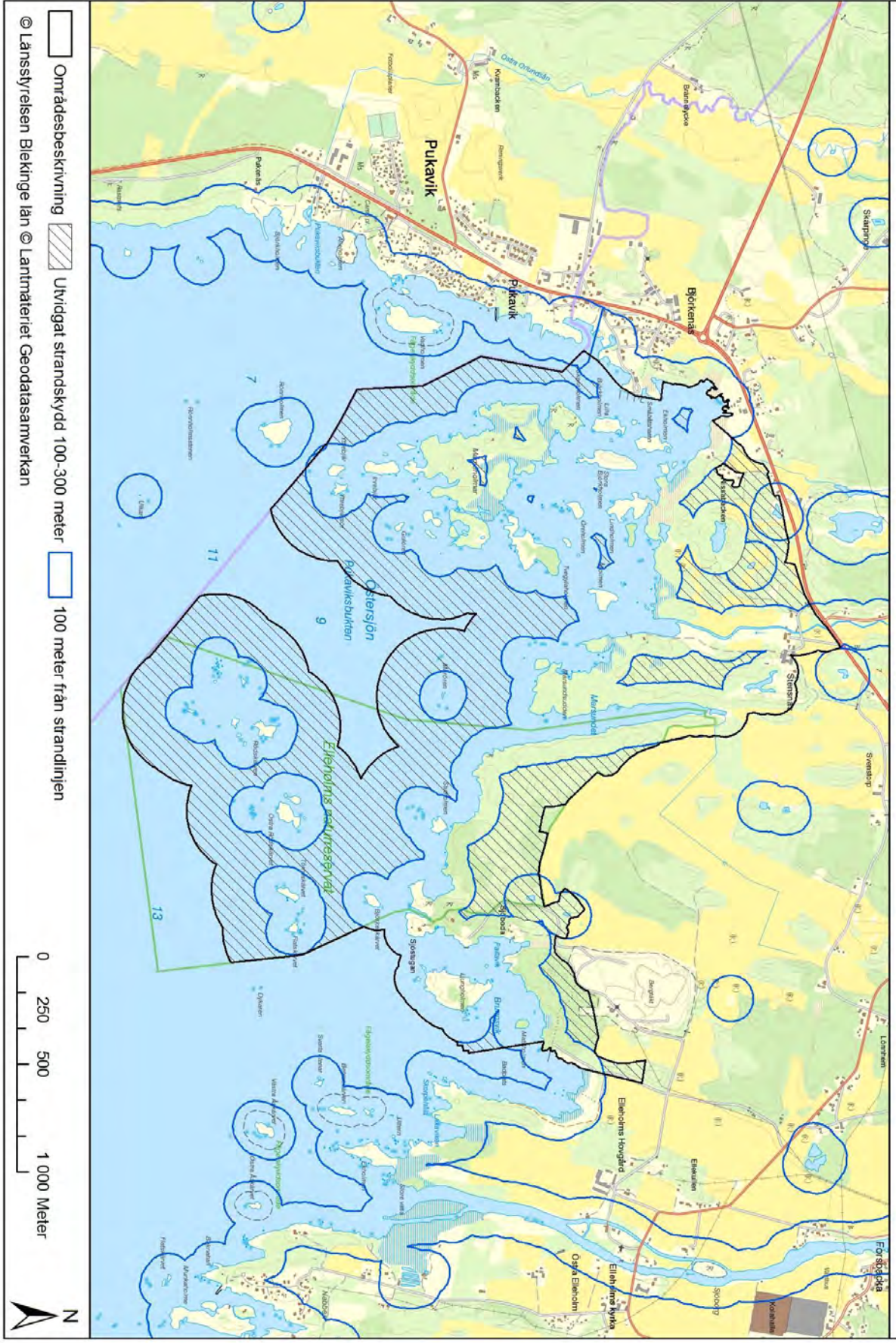


LÄNSSTYRELSEN
BLEKINGE LÄN

Bedömning Stensnäs – Elleholm med Magleholmar skärgård

Områdets mycket höga natur, kultur- och friluftsvärden motiverar ett utvidgat strandskydd både på land och i vatten.

1. Stensnäs och västra Elleholm med Magleholmars skärgård



2. Elleholms hovgård – Mörrumsåns mynning

Sammanfattning

Ett herrgårdslandskap kring Elleholms hovgård präglad av månghundraårig kulturpåverkan. Vid sidan av forn- och kulturhistoriska värden, landskapshistoriska och landskapsestetiska värden, är området nationellt värdefullt ur naturvårdssynpunkt.

Naturvärden

Funktion: Herrgårdslandskap med öppen jordbruksbygd på flack f.d. delatya vid Mörrumsåns utlopp i Östersjön. Insprängda i åkermarken finns ekhagmarker, lövskogslundar, ädellövskogspartier, åmader och strandängar. I området finns många grova träd och jätteträd. Infartsvägarna norr och öster om Elleholms hovgård kantas av alléer med äldre träd av poppel och lönn. På ön Elleholm finns en kortare lindallé. Längst ut på Ekholmen är en typrepresentativ, men samtidigt särpräglad talldominerad hagmark.

Vid Mörrumsåns utlopp i Pukaviksbukten blandas åns sötvatten med Östersjöns saltare. Här finns en komplex artsammansättning med såväl djur som växter av marint, limniskt och bräckvattenursprung.

Kvalitet: Ekhagmarken och ädellövskogen är nyckelbiotoper. De solitära äldre hagmarksträden och skogens rikliga innehåll av gamla träd och död ved utgör förutsättningar för områdets rikliga förekomst av vedsvampar, tickor, samt dess innehåll av en värdefull kryptogamflora. Exempel på rödlistade arter är oxtungssvamp, tårticka, grå skärelav och bokvårtlav. Den intressantaste floran finns främst i åns nedersta del, på åmaderna och längs havsstrandängarna, med bl. a. de rödlistade arterna revsvalting och vildris, samt indikatorarterna kungsängslilja, rödblåra, klöverärt, strandrödtoppa och ormtunga m.fl. Dvärgfladdermus, långörad fladdermus, nordisk fladdermus, trollfladdermus, stor fladdermus och vattenfladdermus kan i området ses jaga insekter såväl över land som ute till havs. I området finns även stora ornitologiska värden.

Mörrumsåns estuarie utgör en viktig livsmiljö för många växt-, fågel- och fiskarter, däribland flera som är rödlistade. Ån är ett viktigt lekvattnet för östersjöloxen och är välkänd för sitt fina lax- och havsöringfiske. Pukaviksbukten, med Elleholms vattenområde, har stor betydelse som vistelseområde för lax. Vattenområden med mindre djup än sex meter ingår i det av internationella våtmarkskonventionen fastställda Ramsar-området Mörrumsån och Pukaviksbukten.

Området väster om Mörrumsåns mynning finns Ekholmen. Denna udde/halvö är en av de mest välbesökta av öarna för fågelskådning. Området hyser flera intressanta arter som exempelvis mindre strandpipare.

Utvecklingsmöjligheter för naturvärden: Viktigt med fortsatt traditionellt jordbruk och hävd av kulturpräglade delar.

Friluftsvärden

Funktion: Strax innan Mörrumsån flyter ut i Östersjön omsluter den ön Elleholm som är cirka 500 meter lång och 250 meter bred. På 1100-talet fanns här ett befäst slott omgivet av en mindre stad. Staden Elleholm fick köpstadsprivilegier 1450, men förstördes av svenskarna 1564. Hovgården Elleholm, med rötter i biskopens förvaltningsgård, är exempel på en herrgårdsliknande lantegendom uppförd under 1700-talet.

Närmaste större tätort är Mörrum, ca 3,5 km N fågelvägen. Området nås lätt med bil eller cykel via småvägar från norr eller öster. Från parkeringsplatsen, i områdets västra del, leder en stig fram till Brunnsvikens östra sida där det finns en badplats.

Kvalitet: Området har mycket höga kulturhistoriska värden, samt skönhetsvärden. Bra möjligheter att studera såväl kultur, som exklusiv natur.

Utvecklingsmöjligheter för friluftslivet: Tillgängligöra uddarnas sydligaste belägna delar för besökare genom iordningställande av vandringsleder. I området finns stora ornitologiska värden. Området väster om Mörrumsåns mynning finns Ekholmen. Denna udde/halvö är ett välbesökt område för just fågel-skådning. Området hyser flera intressanta arter som exempelvis mindre strandpipare.

Exploateringsgrad

Området är oexploaterat med undantag för Elleholms hovgård och några bostadshus/gårdar på Östra Elleholm. Öster om området finns Mörrums pappersbruk som här helt dominerar landskapsbilden.

Dokumenterade natur/kulturvärden

Riksintresse Naturvård/ Kulturmiljövård/Friluftsliv (3 kap. 6 § MB)

Riksintresse Yrkesfisket (3 kap. 5 § MB)

Riksintresse Vattendrag (4 kap. 6 § MB)

Riksintresse för Turism, Rörligt friluftsliv (4 kap. 2 § MB)

Riksintresse Kust och skärgård (4 kap. 1,4 §§ MB)

Landskapsbildsskydd (19§ NVL)

Naturvårdsplan Blekinge, klass 1

Natura 2000, Pukaviksbukten

Natura 2000, Mörrumsån

Särskilt värdefulla vatten (RAÄ, NV, Fiskeriverket)

Kulturminnesvårdsprogram för Blekinge Län

VMI, Våtmarker vid Mörrumsåns mynning (vissa naturvärden)

Regional bevarandeplan för odlingslandskapet klass 1, kulturmiljövärden klass 1.

Ängs- och betesmarksinventering

Skogsstyrelsen, Nyckelbiotopsinventering

Ramsarområde, Mörrumsån-Pukaviksbukten

Fornlämningar

Elleholm – stadslager/borg, fartygs/båtlämning, lägenhetsbebyggelse, hamnanläggning, fyndsamlingar, husgrund, ballastplats.

Rödlistade arter

Ca 40 lokaler med rödlistade arter.

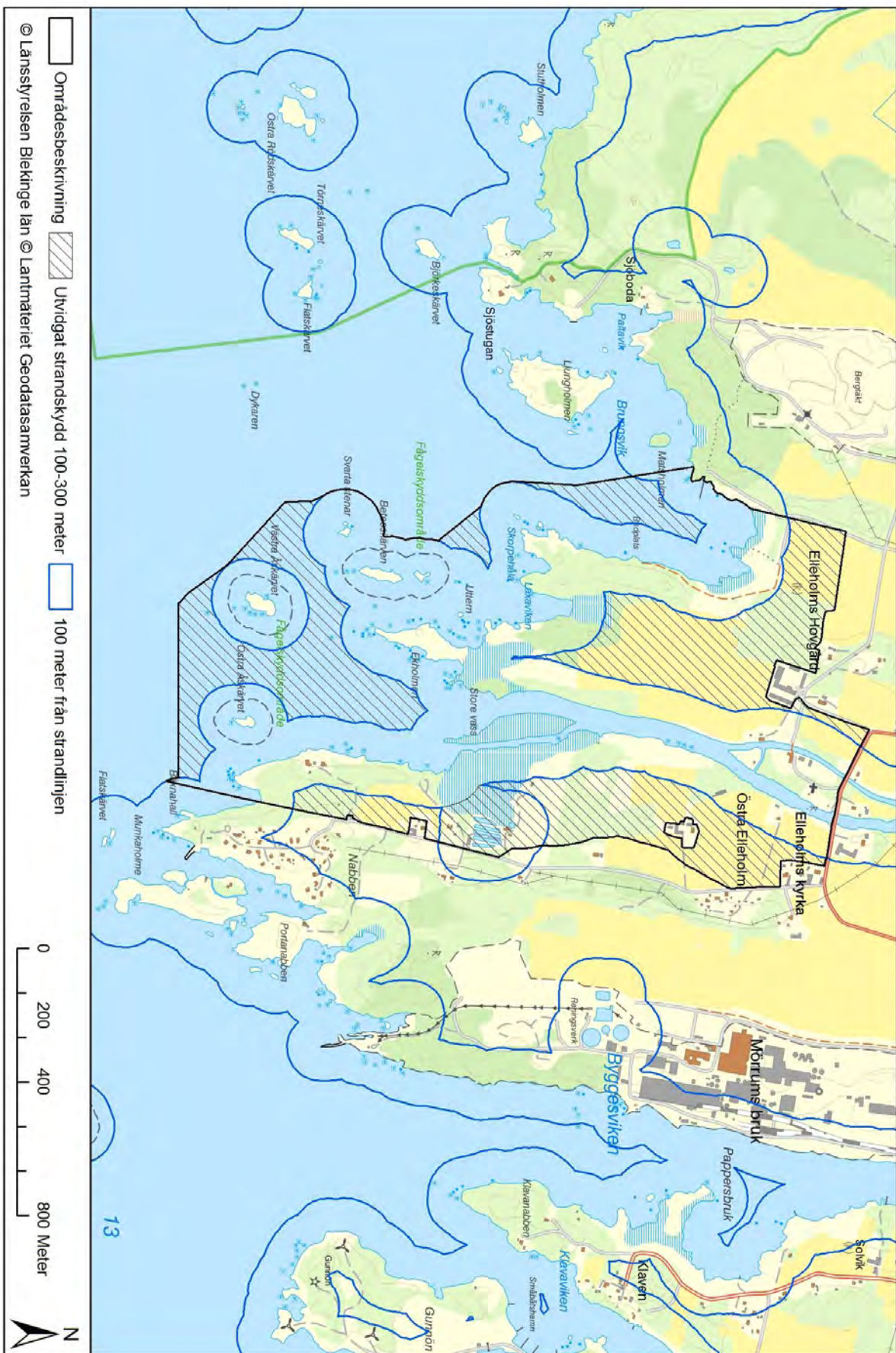
Skyddsvärda träd

Över 160 stycken skyddsvärda träd.

Bedömning Elleholm – Mörrumsåns mynning

Områdets mycket höga natur, kultur- och friluftsvärden motiverar ett utvidgat strandskydd både på land och i vatten.

2. Elleholms hovgård - Mörrumsåns mynning



© Länsstyrelsen Blekinge län © Lantmateriet Geodatasamverkan

3. Kopparslagargården - Klaven

Sammanfattning

Jordbruksbygd längs Byggesviken med omväxlande beteshävdade strandängar och vassbälten längs med vattnet. Udden Klaven uppvisar en för Blekinge karakteristisk kustskog.

Naturvärden

Funktion: Ett låglänt, mot havet svagt sluttande, öppet jordbrukslandskap. Även hagmarkerna och strandängarna är nästan trädlösa. Dominerande vegetationstyp i hagmarkerna är rödvenäng. Udden utgörs av ett småskuret landskap med omväxlande öppen hållmarksvegetation och magra hållmarks-skogar med främst ek, tall och enbuskage.

Kvalitet: De hävdade hagmarkerna är typrepresentativa och geografiskt representativa med den rödlistade arten ängskära och indikatorarter som darrgräs, rödklint, svinrot och ängsvädd. Många organism-grupper är knutna till de miljöer som ryms i det mosaikartade landskapet. Strandängar och vassar är av ornitologisk betydelse. Över såväl land som vatten kan den rödlistade fladdermusarten pipistrell ses jaga insekter.

Pukaviksbukten har stor betydelse som vistelseområde för lax. Vattenområden med mindre djup än sex meter ingår i det av internationella våtmarkskonventionen fastställda Ramsar-området Mörrumsån och Pukaviksbukten. De grunda havsbottenarna är betydelsefulla som yngelplatser för fisk.

Utvecklingsmöjligheter för naturvärden: Det är viktigt att hagmarkerna och strandängarna fortsätter att hävdas, bl.a. för att floran knuten till dessa miljöer långsiktigt bibehålles och för att biotopernas värden som rast- och sträcklokal för fågel inte försämras.

Friluftsvärden

Funktion: Uddens sydligaste del nås lätt med bil eller cykel.

Kvalitet: Det öppna landskapet ger möjlighet till utblick ner mot vattnet. Inom området finns fasta fornlämningar.

Utvecklingsmöjligheter för friluftslivet:

Kopparslagargården. Klaven

Exploateringsgrad

Inom området finns viss bebyggelse; några jordbruksfastigheter, permanent bostadsbebyggelse, samt fritidsbebyggelse på Klaven och Klavanabben. Väster om Byggesviken finns Mörrums pappersbruk som här helt dominerar landskapsbilden.

Dokumenterade natur/kulturvärden

Riksintresse Kust och skärgård (4 kap. 1,4 §§ MB)

Natura 2000, Pukaviksbukten

VMI, Våtmarker vid Mörrumsåns mynning (låga naturvärden)

Regional bevarandeplan för odlingslandskapet klass 3.

Ängs- och betesmarksinventering

Ramsarområde, Mörrumsån-Pukaviksbukten

Fornlämningar

Boplatser, fyndplatser med flinta, stenindustri.



LÄNSSTYRELSEN
BLEKINGE LÄN

Rödlistade arter

Två lokaler med rödlistade arter.

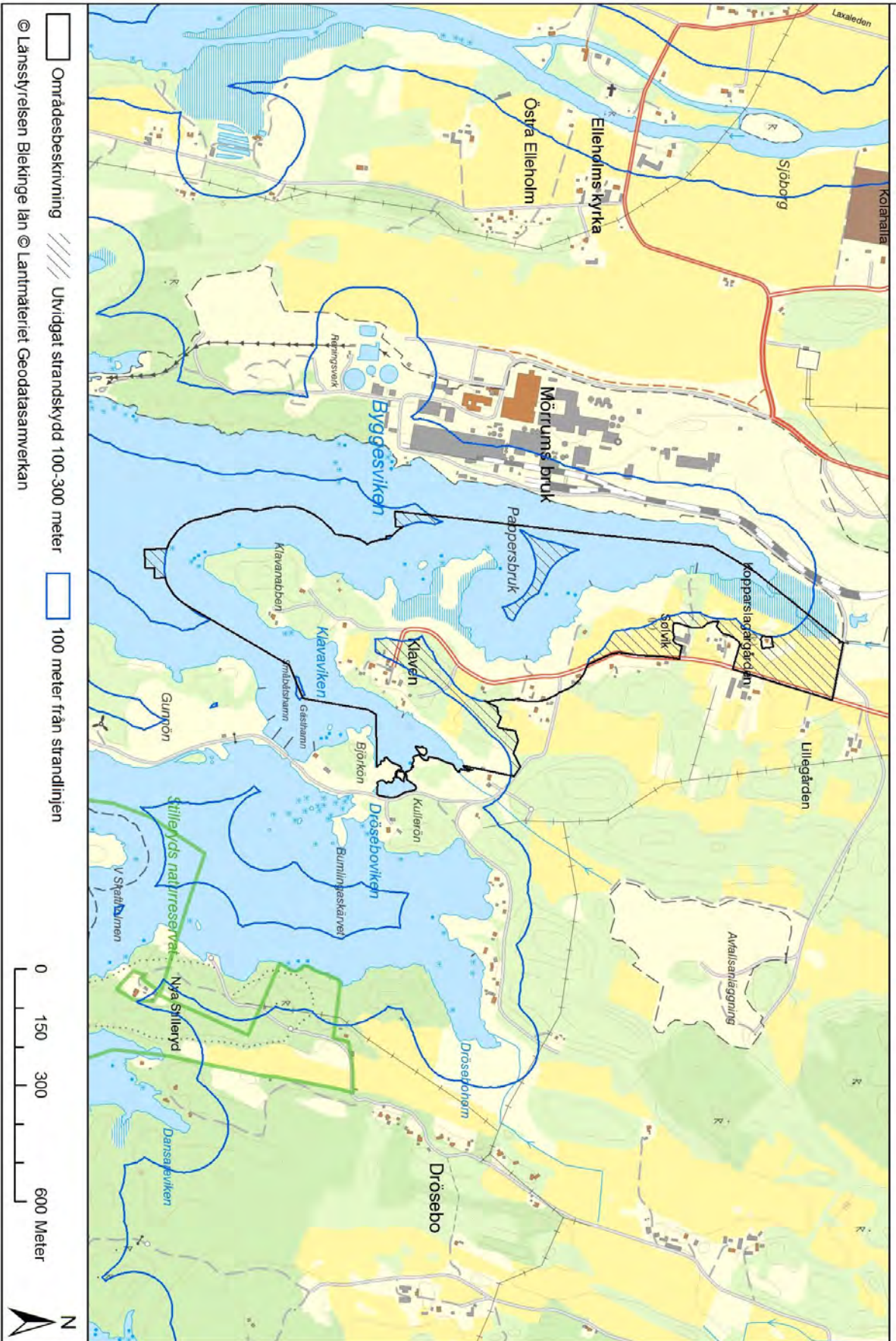
Skyddsvärda träd

Tre stycken skyddsvärda träd.

Bedömning Kopparslagargården - Klaven

Områdets natur- och friluftsvärden motiverar ett utvidgat strandskydd både på land och i vatten.

3. Kopparslaggården - Klaven



Områdesbeskrivning
 Utvidgat strandskydd 100-300 meter
 100 meter från strandlinjen

© Länsstyrelsen Blekinge län © Lantmäteriet Geodatasamverkan

0 150 300 600 Meter





4. Stilleryd - Kofsa

Sammanfattning

Området representerar ett typiskt mellanblekingskt kust- och skärgårdslanskap med blandlövsskog, öppna och skogsbevuxna hållmarker med främst ek, tall och enbuskage, öar och skär samt kustnära mosaikartade havsmiljöer. Vid Drösebyhorn finns ett öppet kulturlandskap med marker som tidvis översvämmas. Området har höga naturvärden och är av väsentlig betydelse för friluftslivet.

Naturvärden

Funktion: Längs med vattnet är en öppen hållmarksvegetation som övergår till mager hållmarksskog. Trädskiktet är medelålders till gammalt och bitvis finns relativt gott om död ved. Områdets västra del, vilken omfattas av naturreservatet Stilleryd, har påtaglig karaktär av beteshävdad kulturmark där rödvenhed är förhärskande vegetationstyp. Inslag av hållmarkstorräng förekommer. Områdets östra del, Kofsa, har sammanhängande skogsområden med större inslag av fler trädarter bl.a. bok. Drösebyhorns öppna översvämningsskogar är en betydelsefull näringslokal för fåglar.

Naturreservatet omfattar även vattenområden med öar och skär, vilka är mycket attraktiva för sjöfågel under hela året. De marina delarna ingår i Pukaviksbukten, som är en viktig vandringsväg för laxen från Mörrumsån. En fiskyngelinventering från 2010 indikerar att undervattensmiljön är mosaikartad med övergångar från exponerade hårbottenar med algvegetation och marina fiskarter i utsjölägen till mer skyddade miljöer mot land, med mjukbottenar, kärlväxter och limniska, värmegynnade fiskarter.

Kvalitet: Häll- och skogsmarkerna i väster uppvisar ett fältskikt med inslag av arter som indikerar ett tidigare mer öppet landskap, bl. a. nattviol. Den rödlistade flikrosen har flera växtplatser i området. Knutna till gamla träd är bl.a. de rödlistade arterna gammelekslav, gul dropplav, grå skärelav och ox-tungssvamp. Det finns gott om fladdermöss, över såväl land som vatten kan bl.a. den rödlistade arten pipistrell ses jaga insekter, och det finns också uppgift om vattensalamander, utan närmare artbestämning. Vedanknutna arter som bålgeting och myskbock har observerats. Vattenområdet fungerar bra som fiskrekryteringslokal och har ett förhållandevis normalt fisksamhälle för denna del av Östersjön. Grundare delar domineras av abborre och mört. Andra arter är sill, skarpsill, skrubba, horngrädd, sik och oxsimpa. Ett flertal fågelarter häckar inom området, t ex silvertärna samt de rödlistade arterna drillsnäppa, ejder, törnskata, mindre hackspett och roska.

Pukaviksbukten, med vattenområde inom Stilleryd - Kofsa, har stor betydelse som vistelseområde för lax. Vattenområden med mindre djup än sex meter ingår i det av internationella våtmarkskonventionen fastställda Ramsar-området Mörrumsån och Pukaviksbukten. De grunda havsbottenarna är betydelsefulla som yngelplatser för fisk.

Utvecklingsmöjligheter för naturvärden: Det är viktigt att kulturhävdade delar även fortsättningsvis hävdas för att upprätthålla naturvärden knutna till dessa miljöer.

Friluftsvärden

Funktion: Området som är relativt tätortsnära, ca 4,5 km till Karlshamns centrum, används frekvent för rekreation och friluftsliv idag. Fastlandsdelen är lättåtkomlig med goda parkeringsmöjligheter i anslutning till naturreservatet. Inom reservatet finns en markerad vandringsstig, men även övriga delar är lättillgängliga genom befintligt stigsystem och tillgång till orienteringskarta. Karlshamns fritidsgårdsverksamhet har i samverkan med Ire natur- och kulturskola år 2011 startat upp en friluftsbas i områdets östra del med olika arrangemang för allmänheten och skolor. Klippor och mindre sandstränder inbjuder till bad. Skärgården med alla små öar och skär nås endast av båtburna. Till skydd för häckande fågel är det förbjudet att färdas eller uppehålla sig på öar eller skär under tiden 1 april till 15 juli.

Kvalitet: Friluftsbasen Kofsa erbjuder olika möjligheter att lära sig mer om naturen och att vistas i den. Såväl barn, ungdomar som vuxna kan här nyttja anordnade samarbetsbanor och äventyrsbanor, vind-

skydd, badplats, fiskeredskap, kajaker, orienteringskarta m.m. Inom Stilleryds naturreservat finns två gravar från brons- eller järnåldern. Dessa tillsammans med boplatser, röjningsröseområden och fartygs-/båtlämningar i närliggande områden visar på att människor uppehållit sig i bygden under lång tid. Under 1900-talets första hälft var stenhuggeriverksamheten omfattande, vilket det stora antalet stenbrott, särskilt i den västra delen, vittnar om. Det finns även några numera igenmurade betongvärn från andra världskriget.

Utvecklingsmöjligheter för friluftslivet: Det är viktigt att friluftsbasen Kofsa får möjligheter att bidra till ett långsiktigt och varaktigt naturvårdsarbete i kommunen.

Exploateringsgrad

Låg exploateringsgrad. Längst ut på udden i Stilleryds naturreservat finns ett bostadshus. Fritidsbyggelsen från Stilleryd i öster, sträcker sig in i områdets östra delar.

Dokumenterade natur/kulturvärden

Riksintresse Kust och skärgård (4 kap. 1 ,4 §§MB)

Naturvårdsplan Blekinge, klass 2

Natura 2000, Pukaviksbukten

Naturreservat, Stilleryd

Regional bevarandeplan för odlingslandskapet klass 3, kulturmiljövärden klass 2.

Ångs- och betesmarksinventering

Ramsarområde, Mörrumsån-Pukaviksbukten

Fornlämningar

Fem stensättningar, varav två fasta fornlämningar i form av gravar från brons- eller järnåldern.

Kulturlämningar

Fem områden med stenhuggeri, tre stridsvärn, en militär anläggning (bank till decauvillebana, 35 m lång).

Rödlistade arter

Fyra lokaler med rödlistade arter.

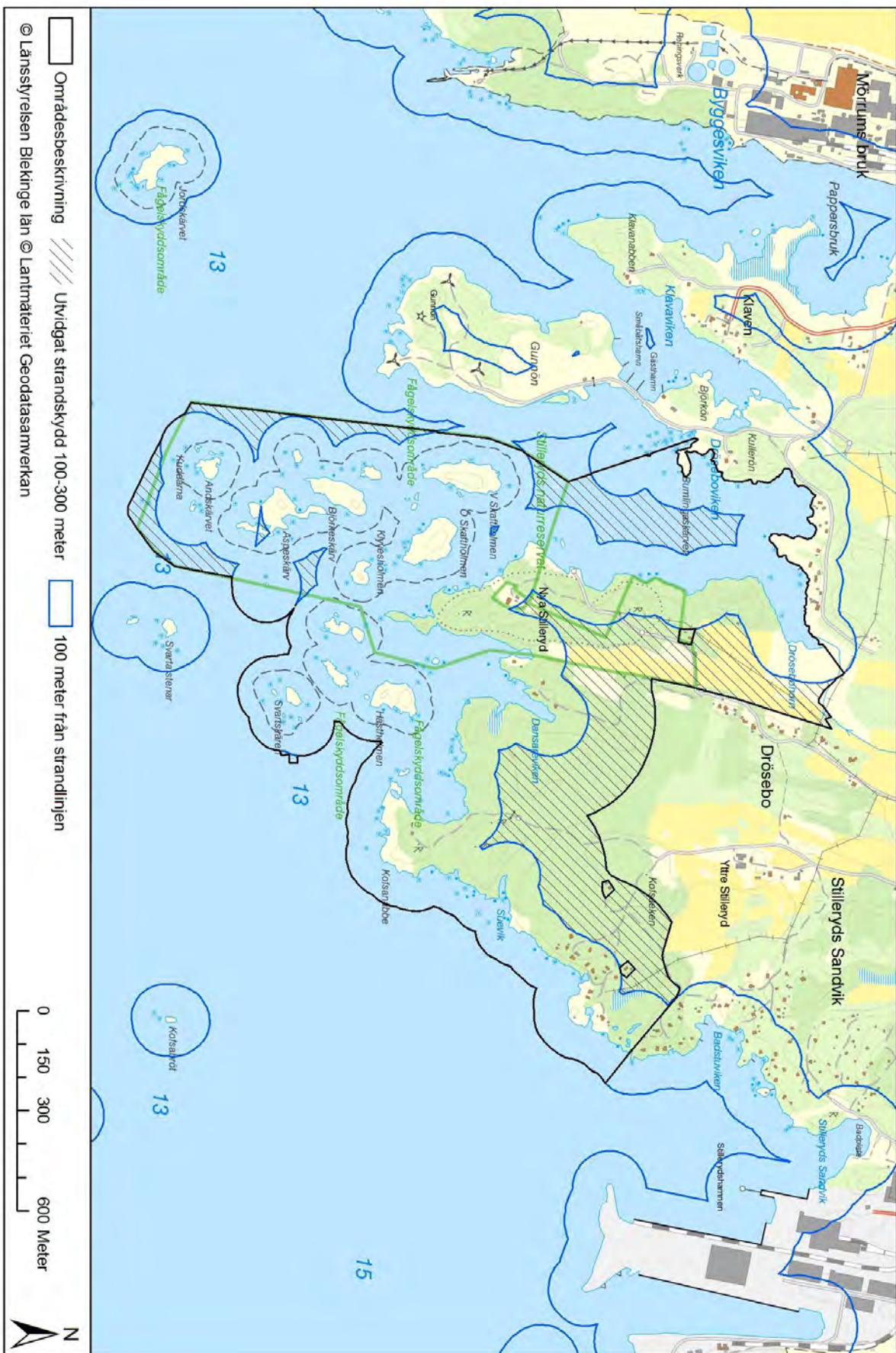
Skyddsvärda träd

Över 100 stycken skyddsvärda träd.

Bedömning Stilleryd - Kofsa

Områdets mycket höga natur- och friluftsvärden motiverar ett utvidgat strandskydd både på land och i vatten.

4. Stilleryd - Kofsa



Områdesbeskrivning
 Utvidgat strandskydd 100-300 meter
 100 meter från strandlinjen

© Länsstyrelsen Blekinge län © Lantmäteriet Geodatasamverkan

0 150 300 600 Meter



5. Störnö – Boön

Sammanfattning

Störnö utgörs av en drygt 50 meter hög, bergig halvö belägen strax sydväst om Karlshamns stadskärna. Området är geologiskt och topografiskt unikt genom de stora höjdskillnaderna och den breda diabasgång som tvärrar halvön i nordost-sydvästlig riktning. Stränderna är klippiga med vackert bildade rundhällar och med förekomst av isräfflor, jättegrytor och hållkar. Skogsbestånden, som uppnått en hög grad av mognad, är varierade med inslag av bok, ek och tall.

Boön är en betydligt flackare bergig ö med en mer eller mindre tät tallskog. Stränderna utgörs främst av öppna klipparterier.

Utöver att området är geologiskt intressant, hyser mycket höga naturvärden är det av väsentlig betydelse för friluftslivet.

Naturvärden

Funktion: Störnös särpräglade geologi med förekomsten av diabas, bildad för ca 900 miljoner år sedan, skapar tillsammans med det sydliga läget och gynnsamma kustklimatet förutsättningar för en artrik och intressant flora och fauna. Ek- och tallskog dominerar öns sydöstra höjdrygg Bålabacken, samt norra delen av området. På halvöns sydvästra del dominerar bokskog. Förutom förekomsterna av spår efter istiden finns väl utbildade strandvallar från Litorinahavet och flera klapperstensfält. Littorinavallen på Störnös sydvästra sida har gett upphov till en fuktskog med al och björk. Inom halvön finns flera kärr och vattenfyllda stenbrott med etablerad växtlighet. En av dem fungerar som reproduktionslokal för större vattensalamander. På nordspetsen av Boön finns ett litet slätterhävdad fornlämningsområde. I Karlshamnsfjärden har man funnit stubbar efter träd från den tid då Yoldiahavet bildades. I vattenområdet finns blåstång- och sågtångsbälten samt ålgräs-borstnateängar som inom Natura 2000 pekats ut som prioriterade naturtyper. Angränsande vattenområde har en stor areell utbredning av tångbälten vilka utgör en viktig livsmiljö för bl.a. uppväxande torsk.

Kvalitet: Störnö halvö har lång skoglig kontinuitet. Det finns bok-ek-avenbokskog på såväl näringsfattigare som rikare marker. Särskilt fältskiktet i näringsrikare delar hyser ett flertal signalarter som gulsippa, hålnunneört, myskmadra, sårläka, lundbräsma och underviol. Närmast stranden ingår ofta vildkaprifol och murgröna i fältskiktet. Skogsstyrelsen har på Störnö klassat tre områden som nyckelbiotoper och ett som område med naturvärden. Nyckelbiotoperna hyser flera rödlistade arter som t.ex. större vattensalamander, gammelekslav, grå skärelav, skillerticka och oxtungssvamp. Flyttblocket kallat Altare hall och så kallade grytor som troligen bildats genom kemisk djupvittring längs sprickor i berget är geologiska naturminnen. Bland områdets rika fågelliv kan nämnas rosenfink, mindre hackspett och mindre flugsnappare (samtliga rödlistade). På Boön finns bl a flera växtplatser för den rödlistade flikrosen. Färska maringeologiska inventeringar har visat att havsbottnarna runt Störnö och Boön bl a hyser tallstubbar från postglaciala skogar som växte i området för uppemot 12 000 år sedan då havsytan stod åtskilliga meter lägre än idag. I vattenområdet finns blåstång- och sågtångsbälten samt ålgräs-borstnateängar som inom Natura 2000 pekats ut som prioriterade naturtyper.

Utvecklingsmöjligheter för naturvärden: Störnö-Boön

Att de orörda skogsbestånden får utvecklas fritt, att övrig skog brukas med stor naturvårdshänsyn samt att bergtäkt ej tillåts i de idag oexploaterade delarna av diabasgången. Områdets naturvärden kan påverkas negativt av bl a skogsavverkning, bebyggelse och anläggningar av olikaslag, vägdragningar samt utökad bergtäkt. Genom det nybildade naturreservatet Störnö-Boön, beslutat hösten 2014, med bl a planerade nya vandringsleder, finns goda möjligheter för en ökad tillgänglighet inom området.

Friluftsvärden

Funktion: Området ligger i direkt anslutning till tätorten Karlshamn. Vid Störnö Sandvik finns en välskött och mycket populär badplats med två långgrunda sandstränder och berghällar däremellan, hårdbelagda gångar till handikappanpassad badbrygga, handikapptolett, grillar, kiosk och servering.



Sommartid går badbussen mellan Karlshamn och Stärnö Sandvik. På Stärnö har flera vandringsleder nyligen förbättrats för att möjliggöra för rullstolsbundna att tillsammans med medhjälpare kunna uppleva naturen. På Boön finns en väl skyltad kulturstig där man sommartid även har guidade vandringar. Inom området finns flera fornlämningar och kulturhistoriska lämningar, bl.a. spår efter en stenåldersboplats vid Stärnö Sandvik, samt stensättningar och rösen från brons- och järnåldern. Den störstabronsåldersgraven är Höga rör på Stärnö norra del. På Boön finns från 1600-talet lämningar efter ett varv, en försvarsanläggning som kallas Gamle skans och en garnisons-begravningsplats.

Kvalitet: Stärnö och Boön utgör Karlshamns främsta närströvområden väster om stadskärnan med möjligheter till bad, fritidsfiske, svampplockning, orientering m.m. Altare Hall är en av de bättre platserna längs kusten för skådning av sträckfågel. Längs stigarna på södra Stärnö har man lämnat staden och dess ljud bakom sig och kan njuta av utsikten mot Hanö och Listershuvud.

Utvecklingsmöjligheter för friluftslivet: Betydelsefullt med fortsatt hävd av fornlämningsområdet Gamle skans.

Exploateringsgrad

Området upplevs till största delen som oexploaterat. Inom området finns dock ett stort stenbrott efter främst diabasbrytning, samt flera betydligt mindre stentäkter där man huggit gatsten i granit, militära installationer av varierande ålder, energiproduktion och distribution i form av ett oljekraftverk, kraftledningar och markanslutning av Polenkabeln. Det finns tre bostadshus i Stärnö norra del, samt tre fritidshus på Boöns västra sida. I direkt anslutning till området ligger Karlshamns oljehamn, bostadsområden, kommunens reningsverk och miljölaboratorium, samt industri- och verksamhetsområden.

Dokumenterade natur/kulturvärden

Under utredning för bildande av naturreservat, Stärnö och Boön
Riksidrotts Naturvård/Kulturmiljövård (3 kap. 6 § MB), Boön, Stärnö
Riksidrotts Kust och skärgård (4 kap. 1,4 §§ MB)
Riksidrotts Värdefulla ämnen och material (3 kap. 7 § MB)
Naturvårdsplan Blekinge, Stärnö klass 2, Boön klass 3.
Natura 2000, Stärnö
Natura 2000, Pukaviksbukten
Naturreservat, Stärnö- Boön
Ängs- och betesmarksinventering
Skogsstyrelsen, Nyckelbiotopsinventering
Linnéuniversitetet, Kalmar. Marinbiologisk inventering av vattenområdet kring Stärnö.
Länsstyrelsen i Blekinge län, 2003. Blekinges skogar – biologisk mångfald samt urval och skötsel av skogsreservat. Rapporten Länsstyrelsen Blekinge län 2003:1.

Fornlämningar

Tre stensättningar, fyra boplatser, fem fartygs/båtlämningar, vårdkase, varv, tomtning, åtta platser med stenindustri, tio stridsvärn, fästning/skans, tre begravningsplatser, fossil åkermark, två naturföremål, röse och brunn/kalkkälla.

Kulturlämningar

Stridsvärn

Rödlistade arter

Ca 27 lokaler med rödlistade arter.

Skyddsvärda träd

Flera hundratal skyddsvärda träd.

Bedömning Stårnö – Boön

Områdets mycket höga natur, kultur- och friluftsvärden motiverar ett utvidgat strandskydd på land och i vatten.

6. Munkahusviken

Sammanfattning

Området utgörs av Munkahusvikens inre del som är en uppgrundad havsvik med omfattande vassbälten. Viken med omgivande naturmiljöer hyser ett rikt fågelliv och är ett betydelsefullt besöksmål för främst fågelskådare.

Naturvärden

Funktion: Munkahusvikens inre del är en grund vik kringgärdad av vassvegetation, strandängar och lövskogsdungar. Viken ligger väl skyddad för vind och grov sjö strax norr om Stämöhalvön, vilken fungerar som ledlinje för sträckfågel längs Blekingekusten.

Kvalitet: Området nyttjas såväl som häckningsplats som rastplats för fåglar. Vassbältena hyser bl.a. vattenrall och skäggmes. Brun kärrhök ses ofta hålla till i vassområdet, medan den rödlistade arten rosenfink och tidigare rödlistade törnskatan påträffas i buskmarkerna. De öppna, hävdade partierna används av rastande fåglar. Antalet fågelarter observerade i Munkahus är 217 stycken (sommaren 2012).

Längs en mindre väg sydost om viken står äldre träd av lind, al och ek, vilka utgör rester efter en trädallé. Knutna till områdets äldre träd är de rödlistade arterna grå skärelav, blekticka, tårticka och ox-tungssvamp.

Utvecklingsmöjligheter för naturvärden: Betydelsefullt med fortsatt hävd av de öppna delarna. Den björkskog som under senare år har ökat i utbredning kan behöva huggas ner för att skapa en större öppenhet.

Friluftsvärden

Funktion: Munkahusviken är en drygt 1,5 km lång, smal vik som mynnar i Pukaviksbukten, strax söder om Stilleryds hamnområde. Munkahusvikens inre del är belägen sydväst om Karlshamns stadskärna, intill den väg som leder fram till Stärnö. Det är lätt att ta sig med bil till de två, i området, iordningställda parkeringsplatserna. Det finns även en busslinje som passerar förbi. Från den södra parkeringsplatsen leder en mindre stig fram till ett fågeltorn.

Kvalitet: Viken är en av de populäraste lokalerna för fågelskådning längs Blekingekusten.

Utvecklingsmöjligheter för friluftslivet:

Tillgängligheten till viken är idag begränsad. På vikens södra sida finns ett fågeltorn samt en gång- och cykelväg. För att ytterligare tillgängliggöra området bör det finnas möjlighet till förlängning på västra sidan ev. en broförbindelse så möjliggörs en led runt viken.

Exploateringsgrad

Mycket hög exploateringsgrad runt om viken. Längs områdets västra sida löper en kraftledning. I direkt anslutning till viken finns i väster ett industriområde. Vikens östra sida avgränsas av en väg, där efter bostadsområden och industrimark. Munkahusviken är recipient för ett i söder beläget reningsverk.

Dokumenterade natur/kulturvärden

Riksintresse Kust och skärgård (4 kap. 1,4 §§ MB)
VMI, strandängar i Munkahusviken (vissa naturvärden)

Kulturlämningar

Bytomt/gårdstomt



LÄNSSTYRELSEN
BLEKINGE LÄN

Rödlistade arter

Ca sju lokaler med rödlistade arter.

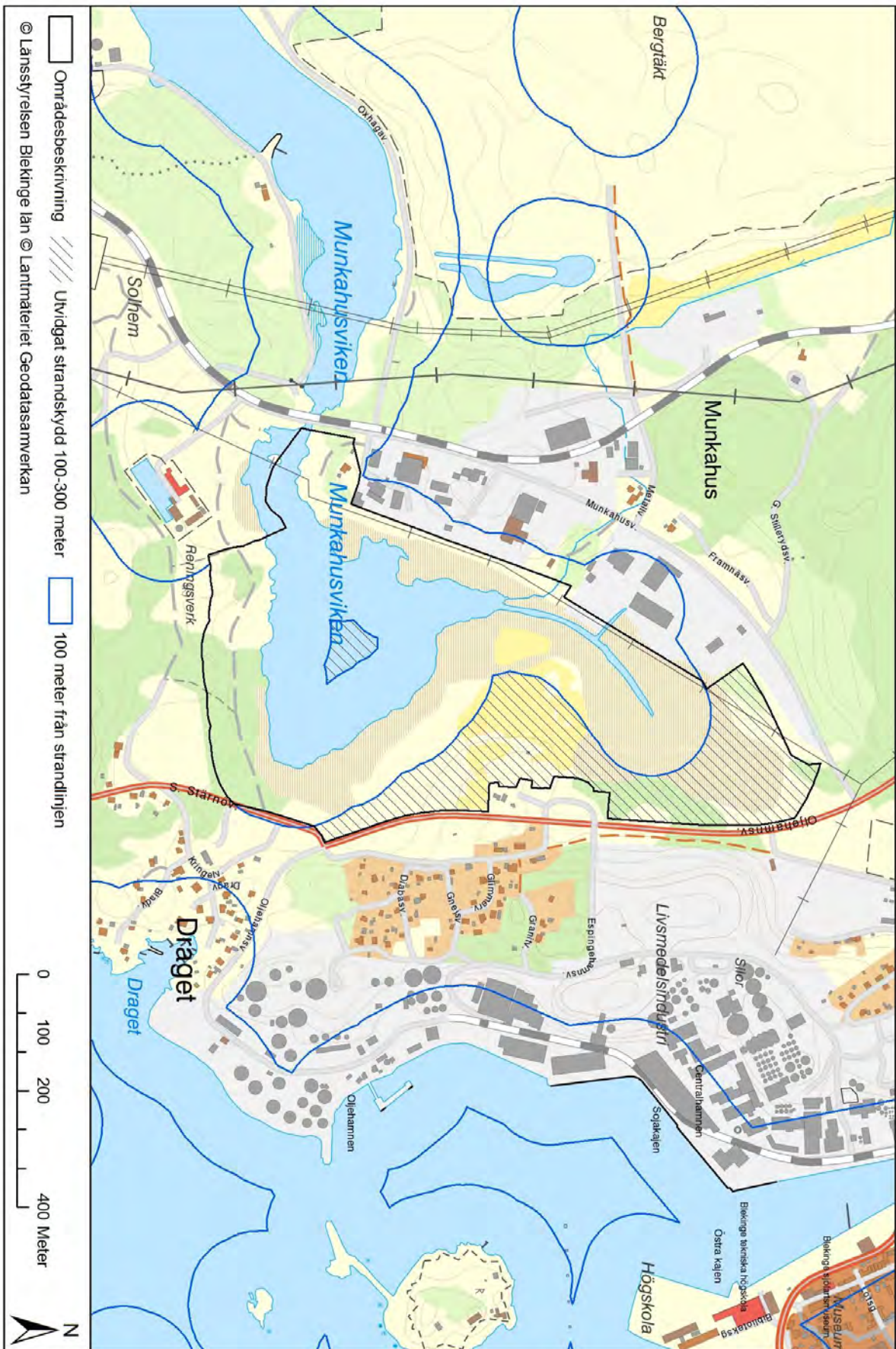
Skyddsvärda träd

Ca 25 stycken skyddsvärda träd.

Bedömning Munkahusviken

Områdets mycket höga natur - och friluftsvärden motiverar ett utvidgat strandskydd i vattnet och på land i norr och i öster.

6. Munkahusviken



Områdesbeskrivning
 Utvägd strandskydd 100-300 meter
 100 meter från strandlinjen

© Länsstyrelsen Blekinge län © Lantmäteriet Geodataskamverkan

0 100 200 400 Meter





7. Väggaparken

Sammanfattning

Vägga natur- och kulturpark utgör, tillsammans med Bjälkudden och naturområdet kring Lindeborgssjön, Karlshamns tätorts främsta rekreations- och friluftsområde. Inom Väggaparken ryms såväl vackra och värdefull natur, spännande kulturhistorik, tillgång till service som goda möjligheter till olika friluftaktiviteter.

Naturvärden

Funktion: Väggaparken är en naturpark med skogskaraktär. Parkmiljöer med glesare skog och solitärt stående träd återfinns främst längs gångstråk och kring öppnare platser, medan mer svårtillgängliga delar utgörs av äldre naturskogsartad natur. Ädellövskog med framförallt ek och bok dominerar på näringsrikare mark medan hållmarksskog växer där berget stundom går i dagen. I områdets östra del är ett blockrikt område avgränsat som nyckelbiotop (5,6 ha). Här finns rikligt med döda träd, högstubbar och spärrgreniga, grova träd. Nyckelbiotopen är biotopskyddad. Väggaparkens över 200 skyddsvärda träd utgörs främst av ek och bok, samt i mindre mån av bl.a. tall, oxel och al. Ute på Vägga udde är en mindre nyckelbiotop (0,1 ha) med äldre ädellövträd. Kuststräckan domineras av en bruten, klippig strandlinje med holmar, uddar och vikar.

Kvalitet: Området hyser en värdefull kryptogamflora och lägre fauna med flera rödlistade arter knutna till äldre träd såsom t.ex. blek kraterlav, gammelekslav, grå skärelav, korallticka, oxtungssvamp och taggbock. I både Väggaparken och i Yttervägga har läderbagge (rödlistad och klassad som Natura 2000-art) påträffats i gamla ekar. Murgröna och kaprifol klänger högt i träd i sydliga lägen.

Friluftsvärden

Funktion: Väggaområdet blev i slutet av 1800-talet det mest omtyckta rekreations- och friluftsområdet för boende i Karlshamns stad. Visioner fanns att göra Vägga till en kur- och brunnsanläggning. Ek, bok och tall planterades inom den då vindpinade allmänningen och anläggningar för servering, bad och vistelse lokaliserades till Väggaparken kring sekelskiftet 1800-1900. Ett nytt slags socialt liv – friluftsliv, influerat av samtidens intresse för en sundare livsstil utvecklades i den romantiska natur- och kulturparken.

Under 1900-talet koncentrerades anläggningar för olika fritids- och sportändamål i anslutning till och inom området, bl.a. simhall, idrottsplats, elljusspår, campinganläggning, stugby, fritidsbostäder och kolonistugor. Kring Vägghamnen utvecklades ett center med restauranger, caféer, fiskehamn, båtvarv, småbåtshamnar och andra marint anknutna verksamheter.

Inom och i anslutning till området finns flera gång- och cykelvägar, tre hållplatser för kollektivtrafiken, samt iordningställda parkeringsplatser för bilburna. Från Hamnparken i Karlshamns centrum nås Väggeviken genom en två km lång, delvis tillgänglighetsanpassad strandpromenad, vilken även utgör en central del av ett grönstråk som leder vidare österut mot Kollevik och Vettekulla.

Kvalitet: Området erbjuder möjligheter till olika friluftaktiviteter som promenader, löpning, orientering, segling och kanotning. Goda möjligheter till bad finns vid såväl iordninggjorda badplatser som från mer ensligt belägna klippor. Det finns även anordnade grillplatser och Sveriges första snorkelled i Kollevik. Inom den angränsande campingens område finns boulebana, minigolf och lekplats. Vägga fiskehamn hyser både restaurang och café. De äldre byggnaderna i s.k. schweizerstil bidrar till att förhöja vistelsen, samtidigt som de är en betydelsefull länk till tidigare satsningar i området. Längs strandpromenaden och från högre belägna delar ges utblickar och vackra vyer ut över havet.

Exploateringsgrad

Delar av strandområdet och lägre belägna stråk har från 1900-talet tagits alltmer i anspråk för olika ändamål. Utöver de i grönskan väl inbäddade sekelskiftesvillorna och åtgärder till gagn för allmänhet-

en har privata verksamheter och fritidshus, vilka efterhand delvis övergått till permanent boende, lokaliserats inom området. Väggaparkens till ytan litenhet gör det känsligt för ytterligare exploateringar som står i motsats till den ursprungliga visionen om ett tätortsnära rekreations- och friluftsområde för allmänheten.

Dokumenterade natur/kulturvärden

Riksintresse Kust och skärgård (4 kap. 1,4 §§ MB)

Skogsstyrelsen, Biotopskydd

Skogsstyrelsen, Nyckelbiotopsinventering

Kulturlämningar

Stridsvärn (2 st.), stockbåtslämning, kallkälla/brunn, kulsprutevärn.

Rödlistade arter

Ca 18 lokaler med rödlistade arter.

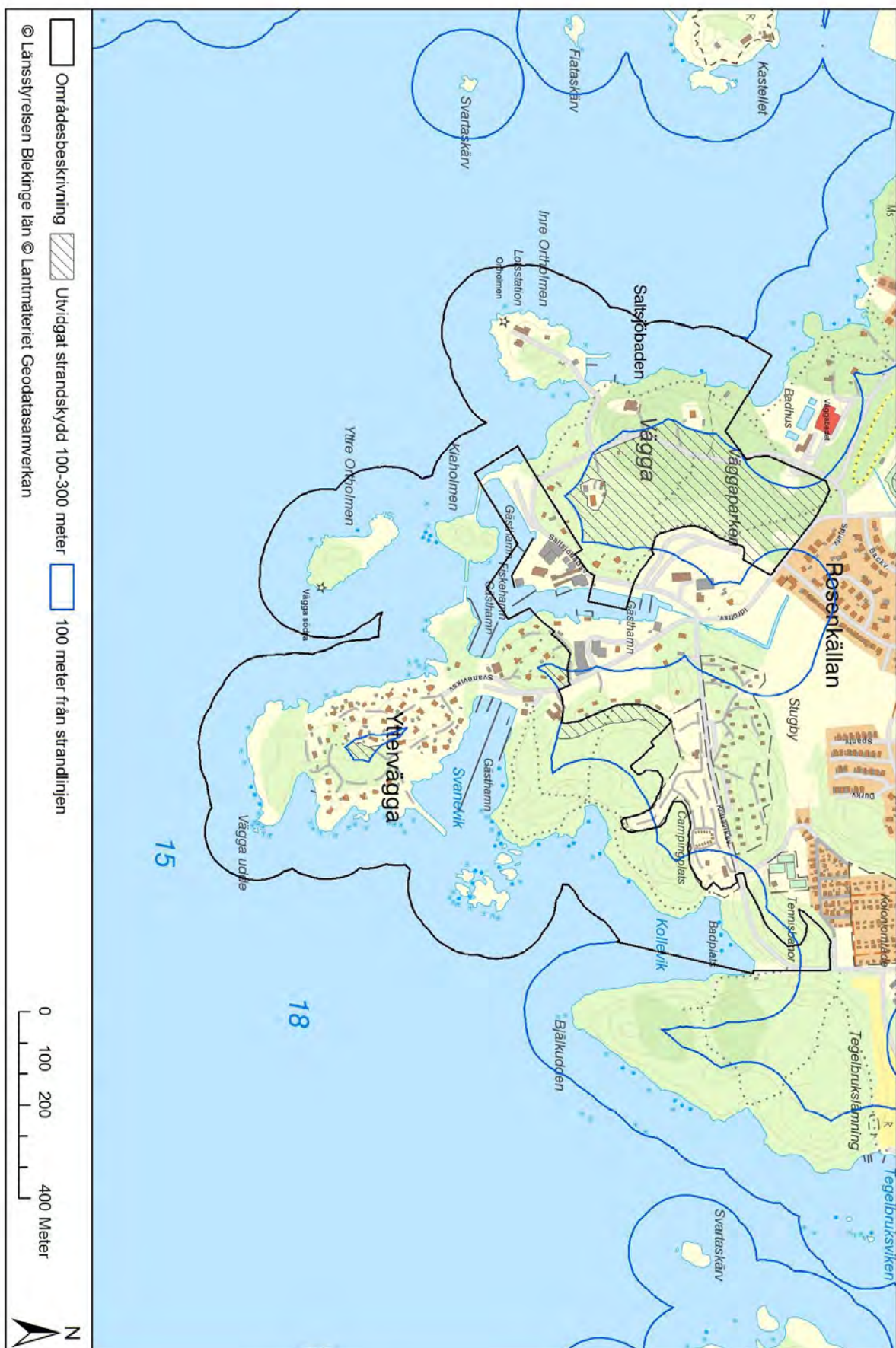
Skyddsvärda träd

Över 200 stycken skyddsvärda träd.

Bedömning Väggaparken

Områdets mycket höga frilufts-, natur-, och kulturvärden motiverar ett utvidgat strandskydd på land.

7. Vaggaparken



8. Lindeborgssjön med Bjälkudden

Sammanfattning

Naturområdet kring Lindeborgssjön med Bjälkudden utgör, tillsammans med Vägga natur- och kulturpark, Karlshamns tätorts främsta rekreations- och friluftsområde öster om tätorten. Området hyser även höga naturvärden.

Naturvärden

Funktion: En kustskog i ett småkuperat landskap vars mosaikartade strukturer ger förutsättningar för en stor variation. I dalstråk och i sluttningar växer omväxlande ädellövskog och blandlövskog med inslag av gran, medan hållmarkskogar med äldre tall och ek dominerar på höjdparter där berget bitvis går i dagen. Förekomsten av våtmarker är mycket stor och där kraftigare bergsryggar förekommer löper långa blockrika brantpartier. Bjälkuddens stränder utgörs av långsträckta klippvallar. I området är fem nyckelbiotoper och två kärrskogar avgränsade av Skogsstyrelsen. Nyckelbiotoperna utgörs av äldre naturskogsartade skogar med hedädellövskog, ädellövskog, lövrik barnnaturskog, hållmarksskog och bergbranter. Ett större område längs Bjälkuddens östra sida är biotopskyddad av Skogsstyrelsen. I Tegelbruksviken finns grunda bottnar (< 3 meter).

Kvalitet: I området, med särskilt stor förekomst i nyckelbiotoperna, finns stort inslag av senvuxna träd, spärrgreniga grova träd och död ved. Knutna till de äldre senvuxna och/eller grova träden finns en värdefull kryptogamflora med flera rödlistade arter som t.ex. gammelekslav, grå skärelav, korallticka, skillerticka, ekticka, talticka, blyertslav, bokvårtlav och rosa lundlav. Murgröna och kaprifol klänger högt upp i träden i sydliga lägen. Inom öppna, torra hållmarker finns den rödlistade arten sandödlan medan de hotade arterna brokigt ängsfly och tvärstreckat mottfly är beroende av hävdad gräsmark och artrika brynmiljöer.

De grunda havsområdena är värdefulla som bl.a. yngelplatser för fisk.

Utvecklingsmöjligheter för naturvärden: Viktigt med fortsatt hävd av öppen gräsmark och naturvårdande åtgärder i gräsmarkens angränsande bryn.

Friluftsvärden

Funktion: Naturområdet kring Lindeborgssjön med Bjälkudden och den i väster belägna Vägga natur- och kulturpark kompletterar varandra mycket väl och ger tillsammans en synergistisk effekt; den till ytan mindre Väggaparken med genuina värden knutna till en äldre park- och brunnsmiljö och det större naturskogsområdet kring Lindeborgssjön och på Bjälkudden. I anslutning till området finns gång- och cykelbanor, hållplats för kollektivtrafiken och en iordningställd parkeringsplats vid Kollavik. Från Hamnparken i Karlshamns stadskärna nås området genom den två km långa, delvis handikappanpassade strandpromenaden. Intill den mindre väg i norr som leder till sjön finns en gammal, intakt stenkällare.

Kvalitet: Lindeborgsområdet genomkorsas av ett vidsträckt stigsystem och erbjuder möjligheter till längre löprundor och skogs promenader, orientering, svamp- och bärplockning, bad och upplevelser i enskildhet och tystnad. Lindeborgssjön är också en populär fiskesjö, där det bedrivs sportfiske efter bl.a. regnbågslox och gädda. I kommunens översiktsplan, 2007, är Lindeborgssjön med omgivande skog utpekad som ett särskilt värdefullt grönområde för friluftsliv och rekreation. Såväl längs sjöns stränder som vid Bjälkuddens västra sida finns bryggor för bad och fiske. Längs Tegelbruksviken finns ett flertal bryggor där även småbåtar kan lägga till.

Utvecklingsmöjligheter för friluftslivet: Området kan tillgängliggöras bättre genom markerade vandringsleder och/eller med ett längre elljusspår.



LÄNSSTYRELSEN
BLEKINGE LÄN

Exploateringsgrad

Strandnära kustområden öster och väster om Karlshamns stadskärna har sedan första hälften av 1900-talet i mycket hög grad tagits i anspråk för exploatering. Naturområdet kring Lindeborgssjön tillsammans med Bjälkuddens är det enda återstående tätortsnära kustområde öster om staden med möjlighet till att idka friluftsliv i kustzonen mellan hav och skog. Stora delar av området kring Lindeborgssjön är redan ianspråktaget av bebyggelse, dels i norr, men framförallt i söder där befintlig bebyggelse tillsammans med planerad kommer att ge en längre barriäreffekt längs havet.

Dokumenterade natur/kulturvärden

Riksidrottsområde Kust och skärgård (4 kap. 1,4 §§ MB)

Skogsstyrelsen, Biotopskydd

Skogsstyrelsen, Nyckelbiotopsinventering

Skogsstyrelsen, Sumpskogsinventering

Fornlämningar

Stensättningar (fyra st.), tegelindustri.

Kulturlämningar

Kalkälla/brunn (två st.), stenbrott/täkt, stenkällare.

Rödlistade arter

15 lokaler med rödlistade arter.

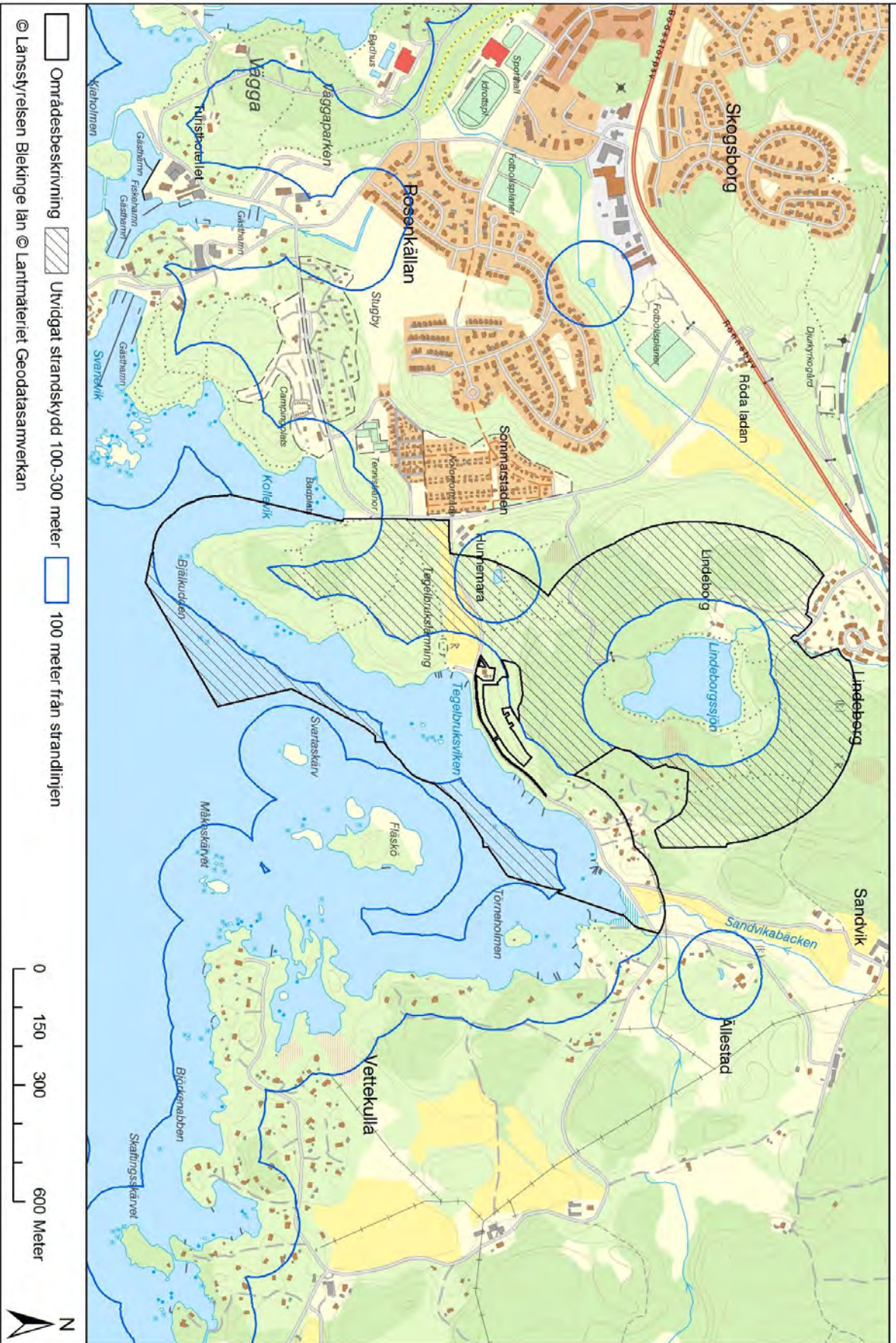
Skyddsvärda träd

Flera hundratal skyddsvärda träd.

Bedömning Lindeborgssjön med Bjälkudden

Områdets mycket höga värden för friluftsliv och rekreation, samt dess höga naturvärden motiverar ett utvidgat strandskydd på land och i vatten.

8. Lindeborgssjön med Bjälkudden





9. Vettekulla

Sammanfattning

Ett flikigt, mindre kustområde med fuktäng, sumpskog, ädellövskog och en bergbunden udde. Området har biologiska och landskapsestetiska värden, samt är av betydelse för friluftslivet.

Naturvärden

Funktion: Den mindre havsviken avgränsas i väster av en smal, bergbunden udde. Norr om viken sträcker sig ett avlångt, mindre dalstråk med inägomark, vars blötare partier delvis täcks av vassvegetation. Längs inägans sidor utbreder sig strandsumpskog dominerad av al och björk. I angränsande nordvästra sluttningar har Skogsstyrelsen avgränsat ett naturvärdesobjekt.

Fläskö är en betespräglad ö med enbuskmarker och längs vattnet stråk av havsstrandäng. I Tegelbruksviken finns grunda bottnar (< 3 meter).

Kvalitet: Naturvärdesobjektet utgörs av en naturskogsartad ädellövskog med senvuxna, äldre träd av stor betydelse för olika arter lavar och mossor. Den öppna fuktängen med vassbälten hyser viktiga livsmiljöer för många fågelarter.

De grunda havsområdena är värdefulla som bl.a. yngelplatser för fisk.

Utvecklingsmöjligheter för naturvärden: För Fläskös flora och fauna är fortsatt beteshävd av betydelse. Restaurering och återupptagen beteshävd i inägomarken på fastlandet, gynnar områdets värden.

Friluftsvärden

Funktion: Området ligger som en kil mellan längre bebyggda strandsträckor och möjliggör tillgänglighet för allmänheten till strandnära natur och bad från klippvallar längs den mindre udde som skjuter ut i havet.

Kvalitet: Mindre stigar leder igenom området och ut på uddens yttersta del.

Exploateringsgrad

Området är ett av ytterst få ställen, längs en högexploaterad strandsträcka på drygt 6,5 km, där det är möjligt för allmänheten att nå ner till stranden. I området finns förutsättningar till strövande, upplevelser, fiske och bad.

Dokumenterade natur/kulturvärden

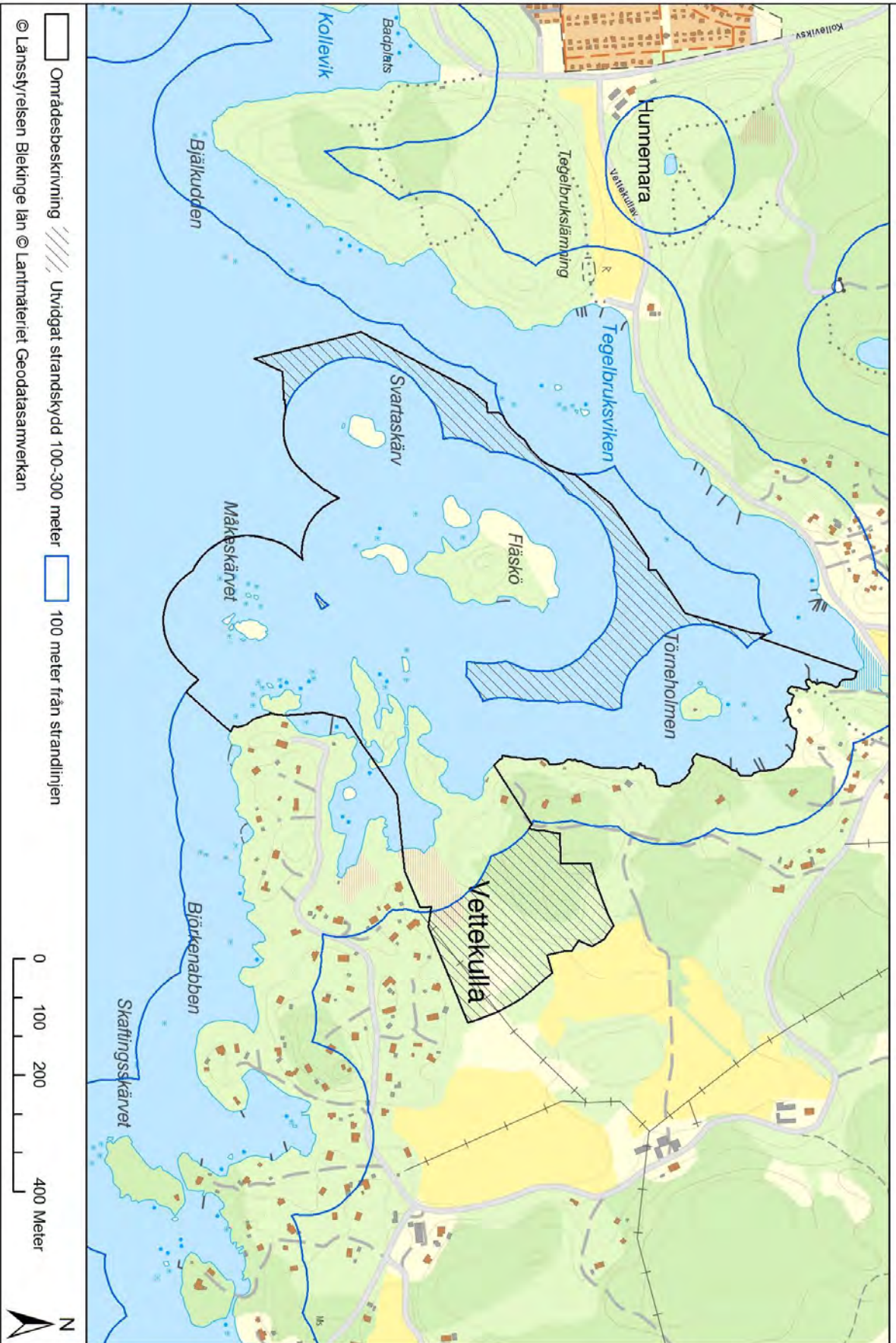
Riksintresse Kust och skärgård (4 kap. 1,4 §§ MB)

Skogsstyrelsen, Objekt med naturvärden

Bedömning Vettekulla

Områdets betydelse för friluftslivet och dess höga naturvärden motiverar ett utvidgat strandskydd på land och i vatten.

9. Vettekulla



10. Nytäppet - Skarviken

Sammanfattning

Småskaligt och ålderdomligt präglat odlings- och beteslandskap med höga naturvärden och rikt fågelliv. Kanotcentralen och badplatsen på uddens västra sida är välbesökta sommartid.

Naturvärden

Funktion: Ett ålderdomligt präglat odlingslandskap vid Siggarpåsans mynning. Den i havet utskjutande höjdryggen utgörs av en lövrik, beteshävdad barrnaturskog med insprängda ytor av ek- och bokdominerade hagmarker. Skogsbetesmarken är avgränsad som nyckelbiotop (18,0 ha). Fältskiktet i lövdominerade delar växlar mellan rödvenhed, fårsvingeltorräng och rödvenäng. Vid Skarviken finns en öppen hagmark som närmast vattnet övergår i havsstrandäng. Hela det beteshävdade området ingår i ängs- och betesmarksinventeringen. Havet med angränsande strandområden är en betydelsefull lokal för flera rödlistade fågelarter.

I Matvik och i Skarviken finns s.k. grunda bottnar (< 3 meter djup).

Kvalitet: Åkermarken innehåller mindre vanliga åkerogräs som rödmire och blåklint. Hävdberoende indikatorarter som noterats inom skogsbetesmarken är blåsuga, knägräs, stagg, brudbröd, svinrot, jungfrulin, natt och dag m.fl. Förekomsten av betad utmarksbokskog gör området särskilt intressant. Fältskiktet i den öppna hagmarken vid Skarviken innehåller arter som darrgräs, gökblomster och prästkrage, medan salttåg, bunge och kustarun är exempel på indikatorarter för havsstrandängen. Området hyser rödlistade arter knutna till gamla grova träd såsom ekticka, gul dropplav, grå skärelav, ekoxe och fårticka, samt rödlistade fågelarter som drillsnäppa, mindre hackspett, hämpling och fisktärna. Vid Siggarpåsans nedre del växer bl. a den rödlistade klotigelknoppen, på en av sina få växtplatser i länet. Vid Nytäppet finns ett skogsbete med gammal tallskog som bl. a hyser den rödlistade vedskalbaggen reliktböck.

Matvik och Skarviken är viktiga yngel- och lekplatser för olika fiskarter.

Utvecklingsmöjligheter för naturvärden: Det är viktigt att området även fortsättningsvis hävdas genom traditionell skötsel.

Friluftsvärden

Funktion: Området är beläget mellan samhället Matvik i väster (ca 500 meter) och naturreservatet Eriksberg i öster. Nytäppet nås med cykel och bil via den vackra kustvägen från Karlshamn i väster eller från Trenså i norr. Iordningställda parkeringsplatser finns dels vid badplatsen på uddens västra sida, dels vid entrén till naturreservatet Eriksbergs stränder öster om Skarviken. I Matvik finns hållplats för kollektiv trafik, hamn för skärgårdstrafik, småbåtshamn, gästhamn och kiosk.

Kvalitet: Ett ålderdomligt präglat odlings- och beteslandskap med stor skönhet. På uddens västra sida finns en kanotcentral med uthyrning av båtar, iordningställd badplats med brygga och grillplats.

Exploateringsgrad

Längs med vattnet finns flera bostadshus med tomter, vilka till viss del begränsar allmänhetens tillträde till stranden. Även kuststräckan väster om Matvik är, på en sammanlagd sträcka av ca 6,5 km, ianspråktagen av tomtmark.

Dokumenterade natur/kulturvärden

Riksintresse för Naturvård/Friluftsliv (3 kap. 6 § MB)

Riksintresse Kust och skärgård (4 kap. 1,4 §§ MB)

Ängs- och betesmarksinventering

Ängs- och hagmarksinventeringen

Regional bevarandeplan för odlingslandskapet klass 3.

Skogsstyrelsen, Nyckelbiotopsinventering

Fornlämningar

Fartygs/båtlämning

Kulturlämningar

Fossil åker (röjningsröseområde)

Rödlistade arter

Nio lokaler med rödlistade arter.

Skyddsvärda träd

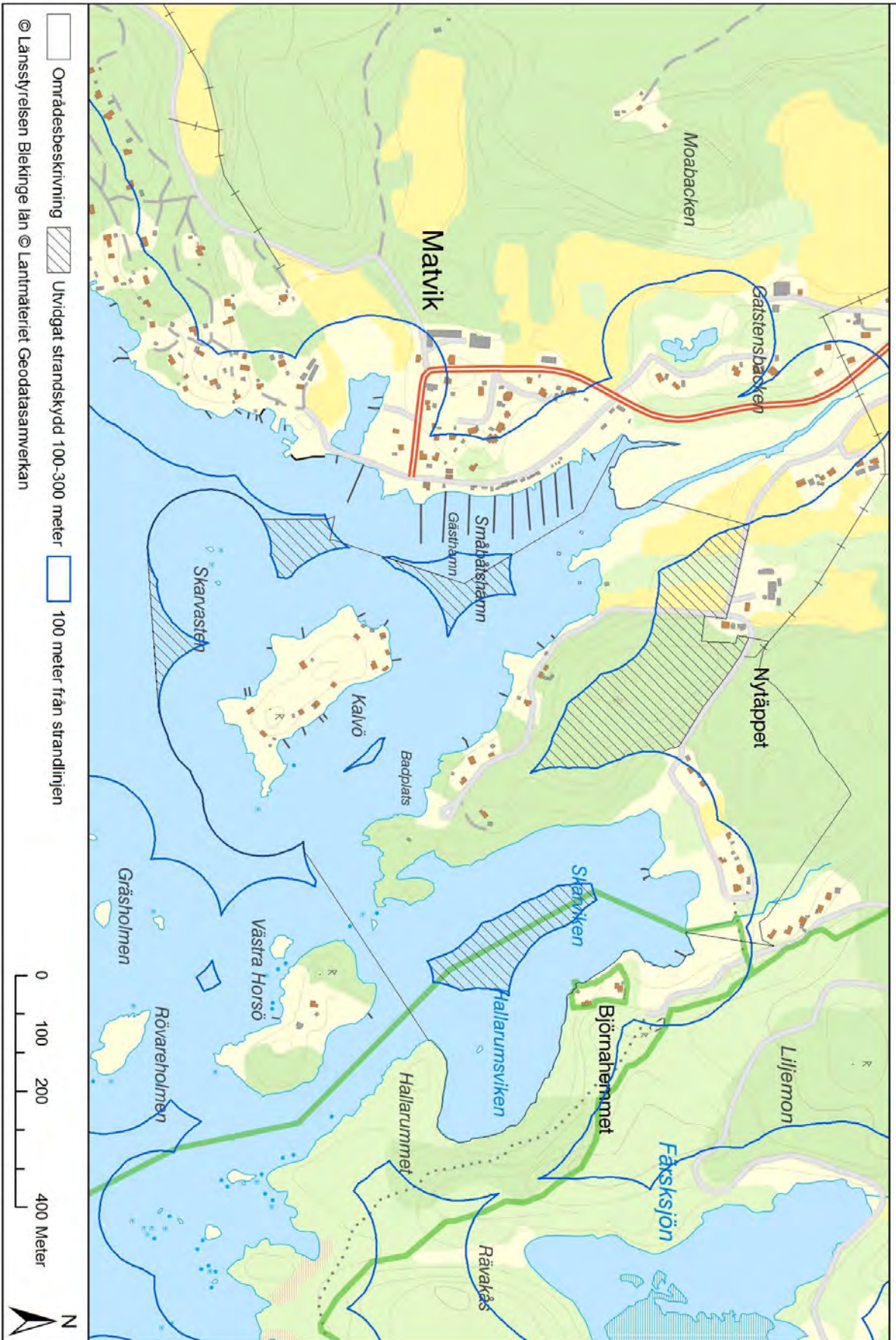
Sex stycken skyddsvärda träd.

Bedömning Nytäppet - Skarviken

Områdets betydelse för friluftslivet och dess höga naturvärden motiverar ett utvidgat strandskydd på land och i vatten.



10. Nytäppet - Skarviken



11. Målen

Sammanfattning

Ett för mellanblekinge typiskt kust- och skärgårdslandskap med höga natur-, kultur- och friluftsvärden knutna till ett variationsrikt och ålderdomligt präglat landskap.

Naturvärden

Funktion:

En höjdrygg med omväxlande ek-bok-avenbokskog där bitvis inslaget av äldre tall är stort, öppna och skogsbevuxna hållmarker med främst ek, tall och enbuskage, samt inslag av mindre våtmarker. Där höjdryggen planar ut i söder är ett mosaikartat, ålderdomligt präglat odlings- och beteslandskap med små åkrar som avgränsas av hagmarker, hållmarkspartier och lundar. Ek dominerar här i trädskiktet men bok, avenbok, björk och lind är lokalt landskapspräglade. En alsumpskog, viktig reproduktionslokal för groddjur, är avgränsad som nyckelbiotop. Längs den sydligaste udden finns en smal remsa med strandäng.

I Guövik finns grunda bottnar (< 3 meter).

Kvalitet: Häll- och skogsmarkerna utgör en kustskog som visar upp karakteristiska naturtyper som var vanliga i Blekinge innan exploateringen av kustområden. Förekomsten av gamla träd och död ved är stor. Den rödlistade arten ekoxe har noterats i området. På växelfuktig till blöt, hävdad gräsmark med hedartad vegetation växer den rödlistade arten rödånke. Hag- och strandbetesmarken har lång hävdkontinuitet och är typrepresentativt, samt geografiskt representativt. De grunda havsområdena är värdefulla som bl.a. yngelplatser för fisk.

Utvecklingsmöjligheter för naturvärden: Det är viktigt att hävdade delar även fortsättningsvis sköts genom traditionell skötsel.

Friluftsvärden

Funktion: Målen är en höjdrygg belägen mellan Eriksberg och Guövik. I Guöviks innersta del är det mindre samhället Guö som har såväl bofast befolkning som fritidsbebyggelse. Guö värdshus med traditioner från 1800-talets mitt, ligger med utsikt över havsviken. Inne i viken finns bryggor med båtplatser, gästhamn och Karlshamns skärgårdstrafik har här en av sina anhalter längs kusten. I samhället finns även hållplatser för kollektivtrafiken. Från Rörvik i nordost och Guemåla i nordväst kan man till fots via mindre vägar och stigar ta sig ner till Målen.

Kvalitet: Området är mycket naturskönt och kulturhistoriskt intressant med sin ålderdomliga prägel. Här finns möjlighet till stillhet och frånvaro av buller, bär- och svampplockning, bad, utflykt, löpning och strövande.

Exploateringsgrad

Liten exploatering bestående av bostadsbebyggelse i anslutning till samhället Guö i norr.

Dokumenterade natur/kulturvärden

Riksdokument för Naturvård/Friluftsliv (3 kap. 6 § MB)

Riksdokument Kust och skärgård (4 kap. 1,4 §§ MB)

Naturvårdsplan Blekinge, klass 2.

Ängs- och betesmarksinventering

Ängs- och hagmarksinventeringen

Regional bevarandeplan för odlingslandskapet, naturvärden klass 1, kulturmiljövärden klass 1. SVO,

Nyckelbiotopsinventering



LÄNSSTYRELSEN
BLEKINGE LÄN

Kulturlämningar

Stenhuggeri, äldre markväg använd för utskeppning av huggen sten, hamnanläggning.

Rödlistade arter

Två lokaler med rödlistade arter.

(Inte fullständigt inventerat)

Skyddsvärda träd

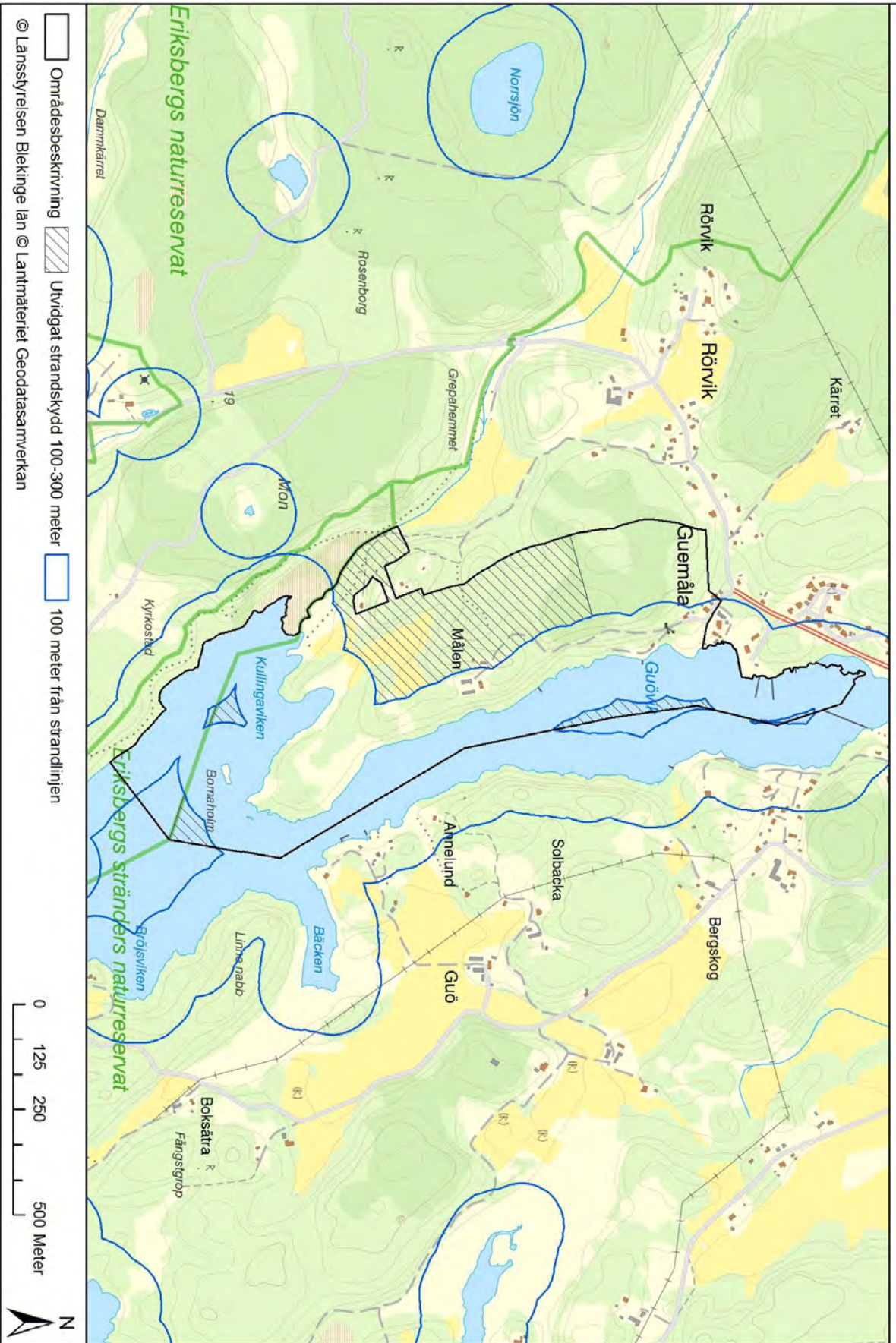
Ett skyddsvärt träd.

(Inte fullständigt inventerat)

Bedömning Målen

Områdets orördhet och dess höga natur-, kultur- och friluftsvärden motiverar ett utvidgat strandskydd på land och i vatten.

11. Målen





12. Guö

Sammanfattning

Ett omväxlande och flikigt kustlandskap med långa, smala vikar och kraftigt kuperade skogbevuxna höjdryggar som i havet bildar utskjutande uddar. På låglänt mark och i vikarnas inre delar är vidsträckta åkrar, hagmarker och strandängar. Området hyser stora biologiska och landskapsestetiska värden, samt är av betydelse för friluftslivet.

Naturvärden

Funktion: Blandlövskogar med bok och ek klär bergsområdenas sluttningar, medan bergskränen består av öppna och skogsbevuxna hållmarker med främst ek, tall och en. Delar av de mycket kraftiga sluttningarna är blockrika och innehåller långa brantpartier med stort inslag av senvuxna träd och skrymslen. I små svackor och fördjupningar finns ett stort antal mindre våtmarker.

Inägomarken utgör den sydligaste delen av ett större sammanhängande äldre odlingslandskap med talrika hagmarker. I området finns blandlövskogar med ask, bok, björk och ek i trädsiktet, öppna trädlösa betesmarker, och havsstrandängar där särskilt de vidsträckta maderna intill Köpegårdaviken bidrar till en attraktiv landskapsbild.

I Bjärnöfjorden finns grunda bottnar (< 3 meter).

Kvalitet: Många organismer är knutna till de miljöer som ryms i det mosaikbetonade landskapet. En bergbrant i områdets nordvästra del är avgränsad som nyckelbiotop (3,1 ha). De äldre träden hyser rödlistade arter som grå skärelav, rosa lundlav och skillerticka. Betesmarkerna, som har lång hävdkontinuitet, har en värdefull flora med de rödlistade arterna korskovall, kavelhirs och granspira (en av få lokaler i kustbygden), samt bl.a. Adam och Eva, jungfrulin, gökblomster, kustarun, strandrötoppa, borsttåg, nattviol, solvända, gaffelbräken, brudbröd och rödklint.

Området innehåller även värdefulla livsmiljöer för många fågelarter, bl.a. har de rödlistade arterna göktyta, hämpling och mindre hackspett noterats.

De grunda havsområdena är värdefulla som bl.a. yngelplatser för fisk.

Utvecklingsmöjligheter för naturvärden: Viktigt med fortsatt traditionellt jordbruk och beteshävd/slätter av kulturpräglade marker.

Friluftsvärden

Funktion: Området är beläget på en udde mellan Guövik och Köpegårdaviken. I Guöviks innersta del finns det mindre samhället Guö som har såväl bofast befolkning som fritidsbebyggelse. Guö värdshus med traditioner från 1800-talets mitt, ligger med utsikt över havsviken. Inne i viken finns bryggor med båtplatser, gästhamn och Karlshamns skärgårdstrafik har här en av sina anhalter längs kusten. I samhället finns även hållplatser för kollektivtrafiken. Området nås lätt med bil eller cykel via en mindre väg från samhället Guö. Från Guö är det även möjligt att till fots ta sig söderut ner i området via de mindre stigar som löper längs havet.

Kvalitet: Naturskönt område med ett flertal fornlämningar vilka visar att människor slog sig ner här redan under äldre bronsåldern-yngre järnåldern. Möjligheterna till att idka friluftsliv är stora. Här finns förutsättningar till stillhet och frånvaro av buller, utflykter, strövande, upplevelser, orientering, fiske, bad, bär- och svampplockning. Uddarnas högt belägna yttre delar, efter arbetskrävande "klättring", ger en fantastisk utsikt ut över skärgården.

Utvecklingsmöjligheter för friluftslivet: Tillgängligöra området för besökare genom att iordningställa en markerad vandringsled genom markerna från samhället Guö i nordväst till Köpegårda i öster.

Exploateringsgrad

Området innehåller viss, spridd bebyggelse av dels äldre karaktär där bl.a. Guö gård ingår, samt under 1900-talet tillkommen fritidsbebyggelse lokaliserad till attraktiva strandlägen. Områdets storlek och dess till stora delar mer svårtillgängliga natur medför dock att området till övervägande del upplevs som oexploaterat till mindre exploaterat.

Dokumenterade natur/kulturvärden

Riksintresse för Naturvård/Friluftsliv (3 kap. 6 § MB)

Riksintresse Kust och skärgård (4 kap. 1,4 §§ MB)

Landskapsbildsskydd, Stolpön, (19 § NVL)

Naturvårdsplan Blekinge, klass 2

VMI, Strandängar i inre Bjärnöfjorden

Regional bevarandeplan för odlingslandskapet klass 1, kulturmiljövärden klass 1.

Skogsstyrelsen, Nyckelbiotopsinventering

Ängs- och betesmarksinventering

Ängs- och hagmarksinventering

Fornlämningar

Boplatser (sex stycken), fartygs/båtlämning.

Kulturlämningar

Stensättning, fångstgrop.

Rödlistade arter

Ca 10 lokaler med rödlistade arter.

(Inte fullständigt inventerat)

Skyddsvärda träd

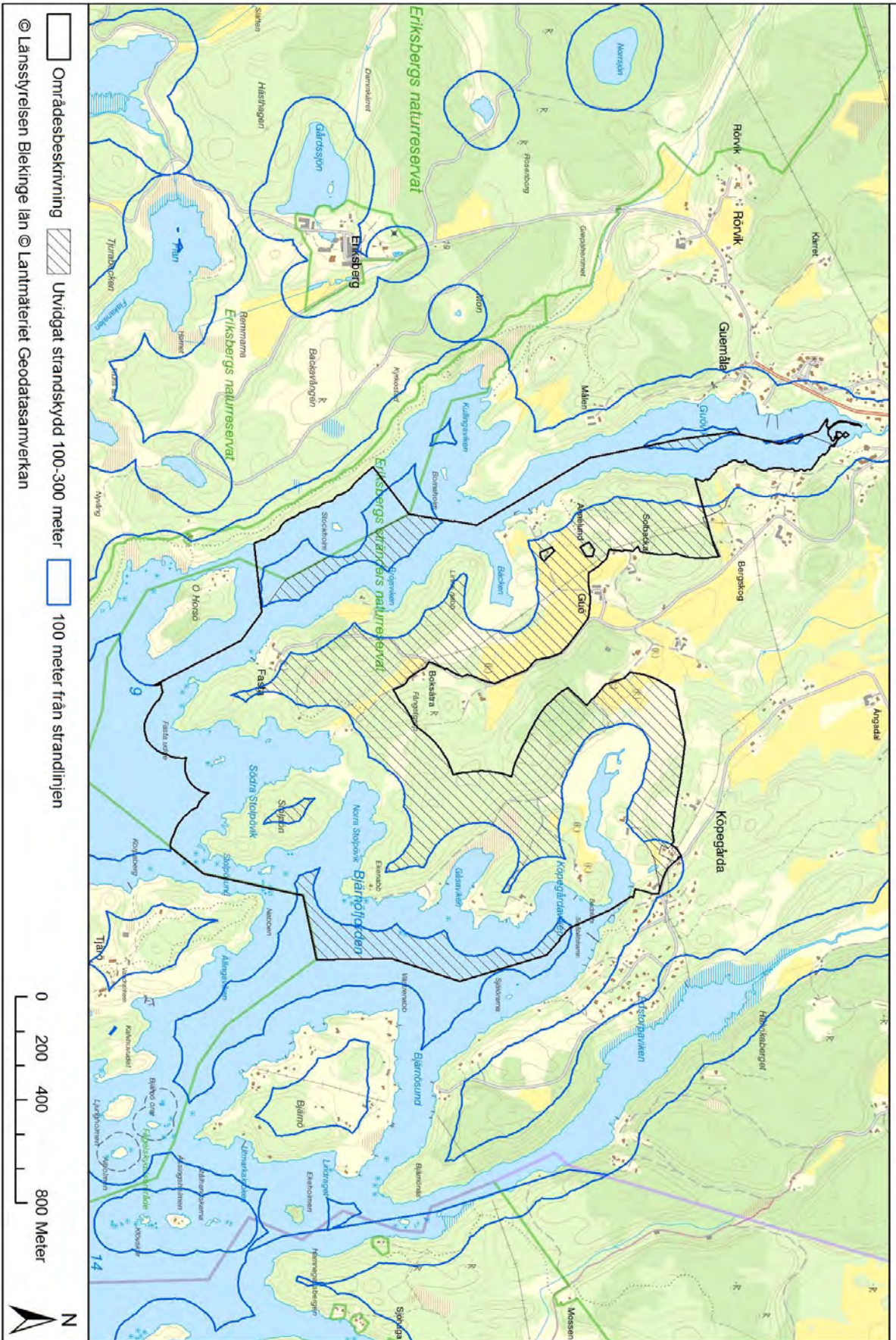
Över 10 stycken skyddsvärda träd.

(Inte fullständigt inventerat)

Bedömning Guö

Områdets höga natur-, och friluftsvärden motiverar ett utvidgat strandskydd på land och i vatten.

12. Guö



Områdesbeskrivning
 Utvidgat strandskydd 100-300 meter
 100 meter från strandlinjen

0 200 400 800 Meter



© Länsstyrelsen Blekinge län © Lantmateriet Geodatasamverkan

13. Köpegårda udde

Sammanfattning

En mycket kraftigt kuperad udde som visar upp en för mellersta Blekinges skärgård karakteristisk och värdefull naturtyp. Området är av väsentlig betydelse som friluftsområde.

Naturvärden

Funktion: Bergsryggen domineras av en öppen hållmarksvegetation som övergår till mager hållmarks-skog med främst ek, tall och en. I svackor finns ett flertal mindre våtmarker. Framförallt den östra sluttningen har ett tätare trädsikt ända ned till vattnet med ett större inslag av ek, bok, avenbok och andra lövträd, samt gran. Uddens nordvästra del utgörs av ett ålderdomligt präglad stenbundet hagmarksområde där endast ett mindre parti fortfarande hävdas. Stranden närmast vattnet består främst av klippor och hållar.

Kvalitet: Det mosaikbetonade landskapet hyser många livsmiljöer till vilka olika växt- och djurarter är knutna. Särskilt i de branta sluttningarna på uddens östra och södra sidor löper flera långa stup med ett stort inslag av senvuxna, äldre träd. Hagmarksområdet innehåller indikatorarter såsom backnejlika, blåsuga, gökärt och liten blåklocka.

Utvecklingsmöjligheter för naturvärden: Det är betydelsefullt att hävden återupptas inom hagmarkens idag ohävdade delar så att hela betesmarken hävdas.

Friluftsvärden

Funktion: Udden som är belägen mellan Köpegårdaviken i väster och den smala och långa Edstorpsviken i öster, avgränsas i norr av bostadsområdet Köpegårda. I anslutning till bostadsområdet finns iordningställd badplats, parkeringsplats, eldplats, soptunna och tillgång till dricksvatten. Söder över udden leder en mindre väg ner till en hamn på uddens södra del. Här finns sjösättningsramp, bryggor, parkeringsplats och båttransport över till Bjärnö.

Kvalitet: Udden är ett betydelsefullt strövområde för boende i närområdet. Områdets få stigar möjliggör en sammanhängande runda att vandra. Från högre belägna delar i söder ges en vacker utsikt över havet och skärgården. Förutsättningar finns även till stillhet och frånvaro av buller, upplevelser, orientering, fiske och bad.

Exploateringsgrad

Bortsett från detaljplanelagt bostadsområde i norr är exploateringen av udden liten. Det finns fyra avgränsade tomter i strandnära attraktiva lägen längs uddens västra sida.

Dokumenterade natur/kulturvärden

Riksintresse för Naturvård/Friluftsliv (3 kap. 6 MB)

Riksintresse Kust och skärgård (4 kap. 1,4 §§ MB)

Naturvårdsplan Blekinge, klass 2

Regional bevarandeplan för odlingslandskapet klass 1, kulturmiljövärden klass 1.

Ängs- och betesmarksinventering

Ängs- och hagmarksinventering

Rödlistade arter

(Inte inventerat)

Skyddsvärda träd

(Inte inventerat)

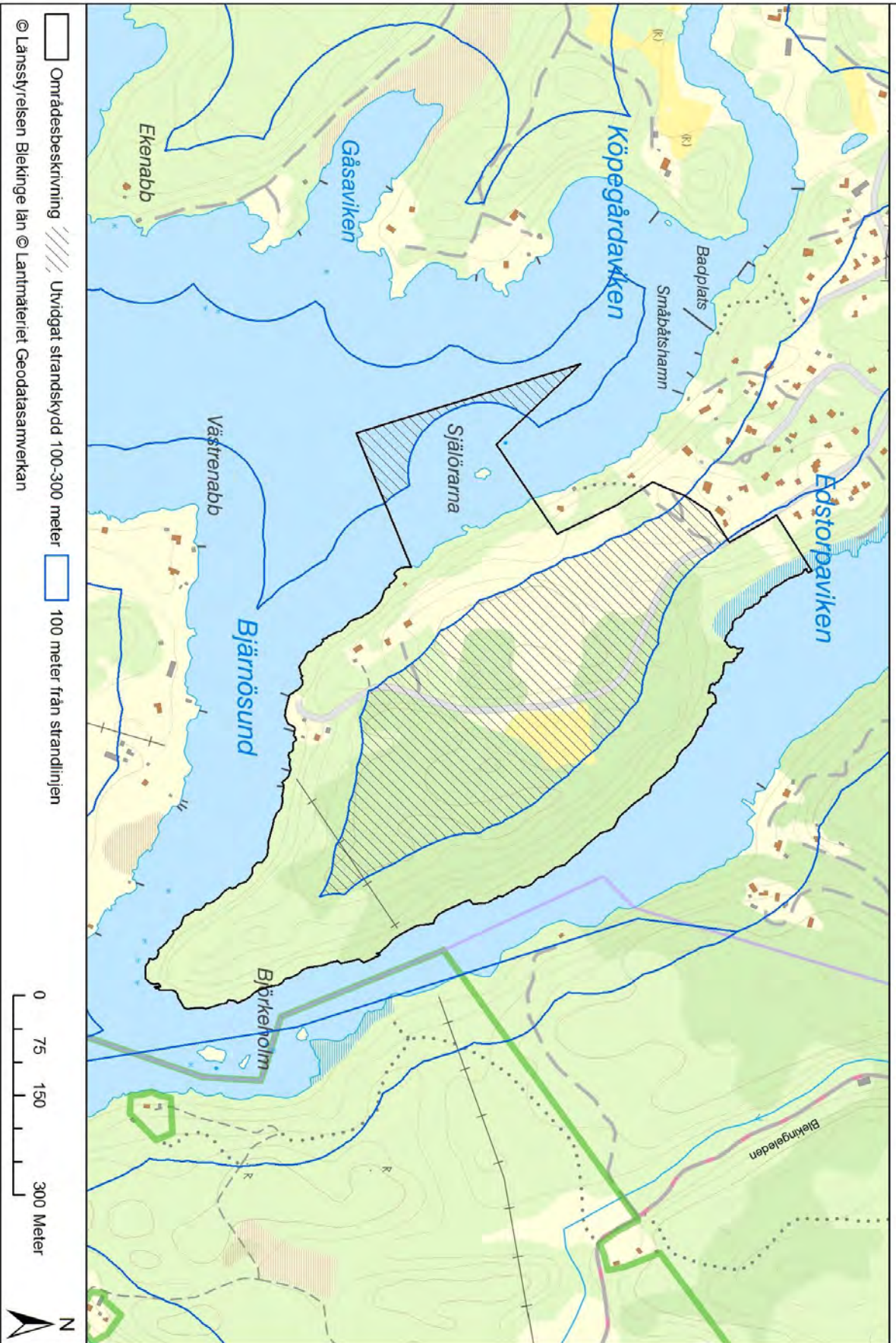


LÄNSSTYRELSEN
BLEKINGE LÄN

Bedömning Köpegårda udde

Områdets höga natur-, och friluftsvärden motiverar ett utvidgat strandskydd på land och i vattnet.

13. Köpegårda udde



14. Köpegårda – Rommareberget - Hålaviksberget

Sammanfattning

Ett utpräglat kust- och sprickdalslandskap där Edstorsviken bildar en lång smal kil omgiven av två kraftigt kuperade urbergsryggar. Norr om Edstorsviken är ett ålderdomligt präglat kulturlandskap där den varierade topografin gett förutsättningar för olika hävdformer.

Naturvärden

Funktion: Ett mindre vattendrag omgivet av mader rinner i sprickdalens dalbotten för att slutligen mynna i Edstorsviken. Angränsande låglänt mark används som åker eller för beteshävd. Omgivande kraftiga sluttningar och höga bergsryggar har också ett förlutet som hagmarker och beteshävdad utmark och en del av dessa betas än idag. Rommarebergets hagmarksområde med en stigning på ca 30 meter är en omväxlande bergig och mera skogsbetonad betesmark med hävdkontinuitet. Höjdryggen väster om vattendraget har beteshävdad mosaik av enbuskmark, blandlövhage och artrika gräsmarker. Längs Edstorsvikens innersta del är hävdade strandängar. Öster om havsviken är ett större, sammanhängande och otillgängligt skogsområde vars mycket branta sluttning på ca 35 meter stupar ner i havet. Öppna hållmarker omväxlande med hållmarksskog dominerar här.

Kvalitet: I betesmarkernas fältskikt finns den rödlistade arten stortimjan och indikatorarter som knägräs, liten blåklocka, baktimjan, jungfrulin, nattviol, stagg, gökblomster och solvända. På äldre, grov bok och ek har den rödlistade arten ädellav noterats. Indikatorarterna sydsmörblomma och havsälting växer i havsstrandängen. Vid kommungränsen är en hållmarksskog och bergbrant avgränsad som nyckelbiotop.

Utvecklingsmöjligheter för naturvärden: Viktigt med fortsatt traditionellt jordbruk och beteshävd/slätter av kulturpräglade marker.

Friluftsvärden

Funktion: Det mindre vattendraget i norr delar området i två delar. Den västra delen nås från Köpegårda bostadsområde. I anslutning till Köpegårda finns iordningställd badplats, parkeringsplats, eldplats, soptunna och tillgång till dricksvatten. Områdets östra del nås enklast via Blekingeleden som löper parallellt (på ett avstånd av ca 350 meter) med avgränsat område för strandskydd. Lämpligen ansluter man till Blekingeleden i norr vid Edstorp eller i söder vid Järnavik, fågelvägen ca 1,3 km sydost om kommungränsen. Vid Järnavik finns vandrarhem, servering, båthamn för skärgårdstrafik, gästhamn och kanotcentral.

Kvalitet: Området är mycket naturskönt med dess näst intill spektakulära topografi, samt även kulturhistoriskt intressant med de i norr belägna hävdade markerna som visar på äldre markanvändning. Områdets värde för friluftslivet stärks av att det ingår i ett större naturområde som även inkluderar mark i angränsande Ronneby kommun, där bl. a. Järnaviks naturreservat ingår. Möjligheterna till att idka friluftsliv är stora. Här finns förutsättningar till stillhet och frånvaro av buller, utflykter, strövande, upplevelser, orientering, fiske, bär- och svamplockning.

Exploateringsgrad

Liten exploateringsgrad.

Dokumenterade natur/kulturvärden

Riksintresse för Naturvård/Friluftsliv (3 kap. 6 § MB)

Riksintresse Kust och skärgård (4 kap. 1,4 §§ MB)

Naturvårdsplan Blekinge, klass 2

Regional bevarandeplan för odlingslandskapet klass 1, kulturmiljövärden klass 1.

Skogsstyrelsen, Nyckelbiotopsinventering

Ängs- och betesmarksinventering
Ängs- och hagmarksinventering

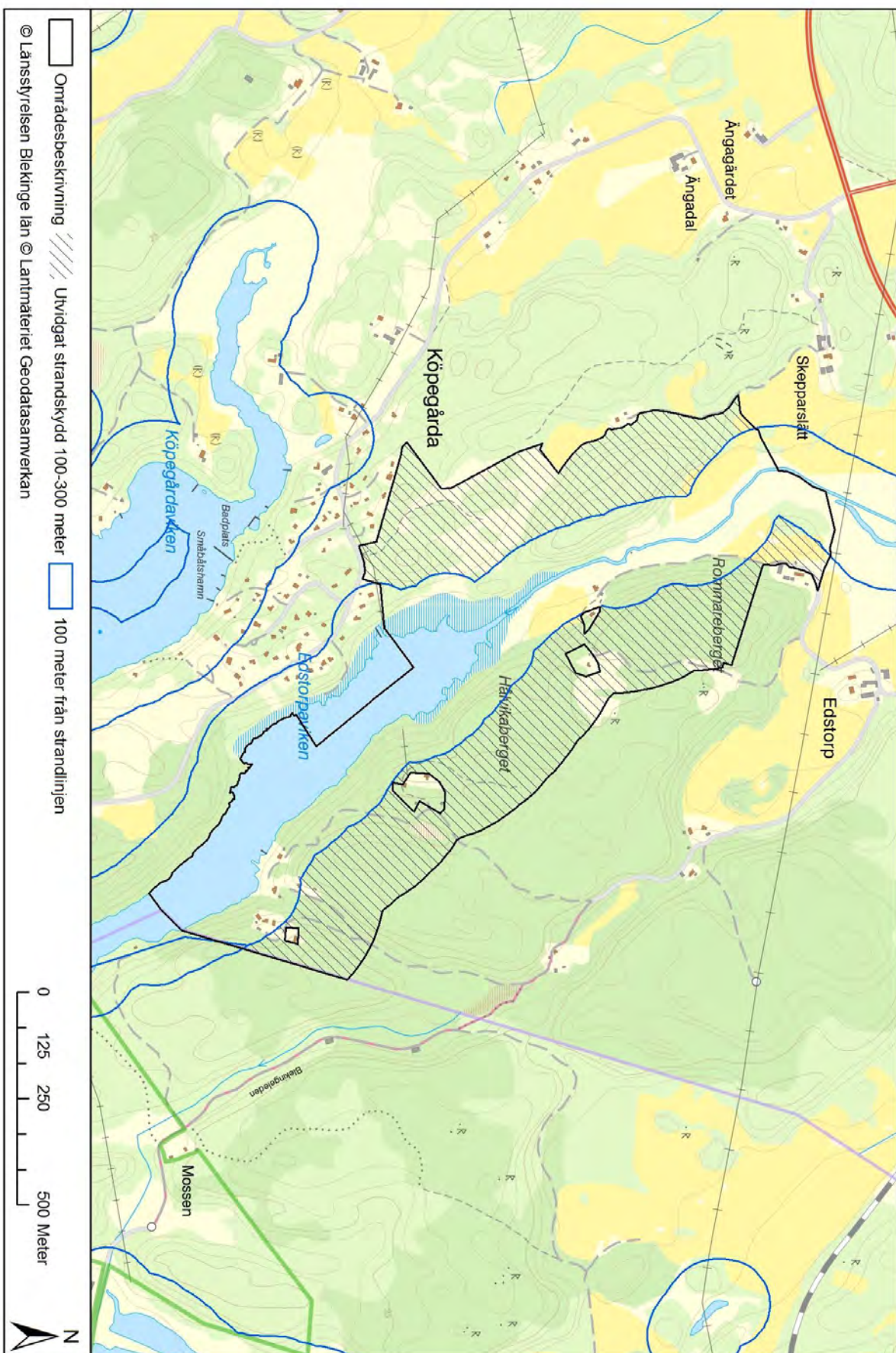
Fornlämningar
Stensättningar

Rödlistade arter
Två lokaler med rödlistade arter.
(Inte fullständigt inventerat)

Skyddsvärda träd
(Inte inventerat)

Bedömning Köpegårda – Rommareberget - Hålaviksberget
Områdets höga natur-, kultur - och friluftsvärden motiverar ett utvidgat strandskydd på land.

14. Köpegårda - Rommareberget - Hålaviksberget



15. Bjärnö - Tjärö - Skiftesön

Sammanfattning

Bjärnö, Tjärö och Skiftesön är belägna i Tjärö- och Järnaviksfjärden där de tillsammans med flertalet mindre öar, kobbar och skär bildar en vacker liten arkipelag. Bjärnö och Tjärö utgör ett för den mellanblekingska skärgårdsbygden karaktäristiskt kulturlandskap med hagmarker och ängar som tidigare till stor del varit uppodlade. Tjärö är även av geologiskt intresse, samt erbjuder besökande mycket god service. Samtliga öar har höga naturvärden och är av väsentlig betydelse för friluftslivet. (Övriga öar inom Tjärö- och Järnaviksfjärden omfattas helt av 100 meters strandskydd).

Naturvärden

Funktion: Bjärnö är en kuperad skärgårdsö med ett litet jordbrukshemman. Stora delar av betesmarken utgörs av gammal odlingsmark samt hållmarkspartier avbrutna av ekdungar med inslag av björk, lind och rönn. Mindre ytor med välutvecklad havsstrandäng förekommer.

Tjärö har en omväxlande natur med slätterängar och beteshävdade hagmarker, lövskogar, hållmarker och havsstrandängar. Ek, avenbok och björk är dominerande trädslag, med bitvis stort inslag av hassel, medan en är karaktärsart på hållmarkerna. Av geologiskt intresse är de vackra, av inlandsisen slipade rundhällarna.

Skiftesön är en bergbunden ö klädd med björkdominerad hållmarksskog.

Kvalitet: Det mosaikbetonade landskapet med lång hävdkontinuitet hyser särskilt många livsmiljöer till vilka olika växt- och djurarter är knutna. Totalt har över 400 arter kärlväxter noterats på Tjärö bl.a. Adam och Eva, nattviol och småfruktig jungfrukam, samt de rödlistade arterna låsbräken, flikros och åkerkulla. Den rödlistade arten grå skärelav har hittats på flera gamla ekar. I havsstrandängarna växer bl.a. gåsört, havssälting, spikblad och blåsäv. Småöarna utanför Tjärö är fågelskyddsområden. Rödlis-tade fågelarter som förekommer inom och i anslutning till Tjärö är ejder, gråtrut, göktyta och mindre hackspett. Marinbiologiska inventeringar har visat att vattenområdet kring Tjärö håller en hög kvalitet, med bl. a. fina blåstångsskogor. Skogor av den fleråriga blåstången utgör hem, skafferi och barnkam-mare för en stor mängd smådjur och fiskar.

Utvecklingsmöjligheter för naturvärden: Det är betydelsefullt att kulturhävda marker även fortsättningsvis sköts, samt att skogen på Tjärö, som har lång beteskontinuitet, beteshävdas.

Friluftsvärden

Funktion: Från Köpegårda uddes södra del går båt till Bjärnö. Båt går från Järnavik till Tjärö med flera turer per dag under sommarsäsongen. Det är även möjligt att hyra kanot vid Järnaviks vandrarhem och paddla ut till öarna. Skärgårdsbåt från Karlshamn trafikerar också Tjärö sommartid. Tjärö har både naturliga hamnar och gästhamn för båtburna. På Tjärö är det möjligt att övernatta i de gamla husen, i stuga eller tälta på iordningställd plats för detta. Det finns matsservering, café, butik, flera anordnade grillplatser, markerade vandringsleder, tillgång till toaletter och badplats. Under sommaren finns även ett kursutbud, bl.a. i segling. Skiftesön nås endast med egen båt.

Kvalitet: Skärgårdsområdet har en hög besöksfrekvens av båtburna sommartid. Tjärö är mycket välbesökt både för att koppla av och njuta av öns vackra natur och för att delta i någon av de kurser som anordnas på ön. Förutsättningar finns till stillhet och frånvaro av buller, upplevelser, svamp- och bärplockning, fågelskådning, orientering, fiske och bad.

Exploateringsgrad

Bjärnöns stränder upptas till övervägande del av fritidsbebyggelse, medan Tjärös södra del och Skiftesön är oexploaterade.



LÄNSSTYRELSEN
BLEKINGE LÄN

Dokumenterade natur/kulturvärden

Riksjämnelse för Naturvård/Friluftsliv (3 kap. 6 § MB)

Riksjämnelse Kust och skärgård (4 kap. 1,4 §§ MB)

Natura 2000, Tjärö-Bockön-Eriksberg

Naturreservat, Tjärö

Naturvårdsplan Blekinge, klass 1

Landskapsbildskydd (Bjärnö)

Regional bevarandeplan för odlingslandskapet klass 1, kulturmiljövärden klass 1 (Bjärnö och Tjärö)

Ängs- och betesmarksinventering (Bjärnö)

Ängs- och hagmarksinventering (Bjärnö)

Fornlämningar

Stensättningar (två stycken på Tjärö)

Kulturlämningar

Stensättning (Bjärnö)

Rödlistade arter

Elva lokaler med rödlistade arter (Tjärö).

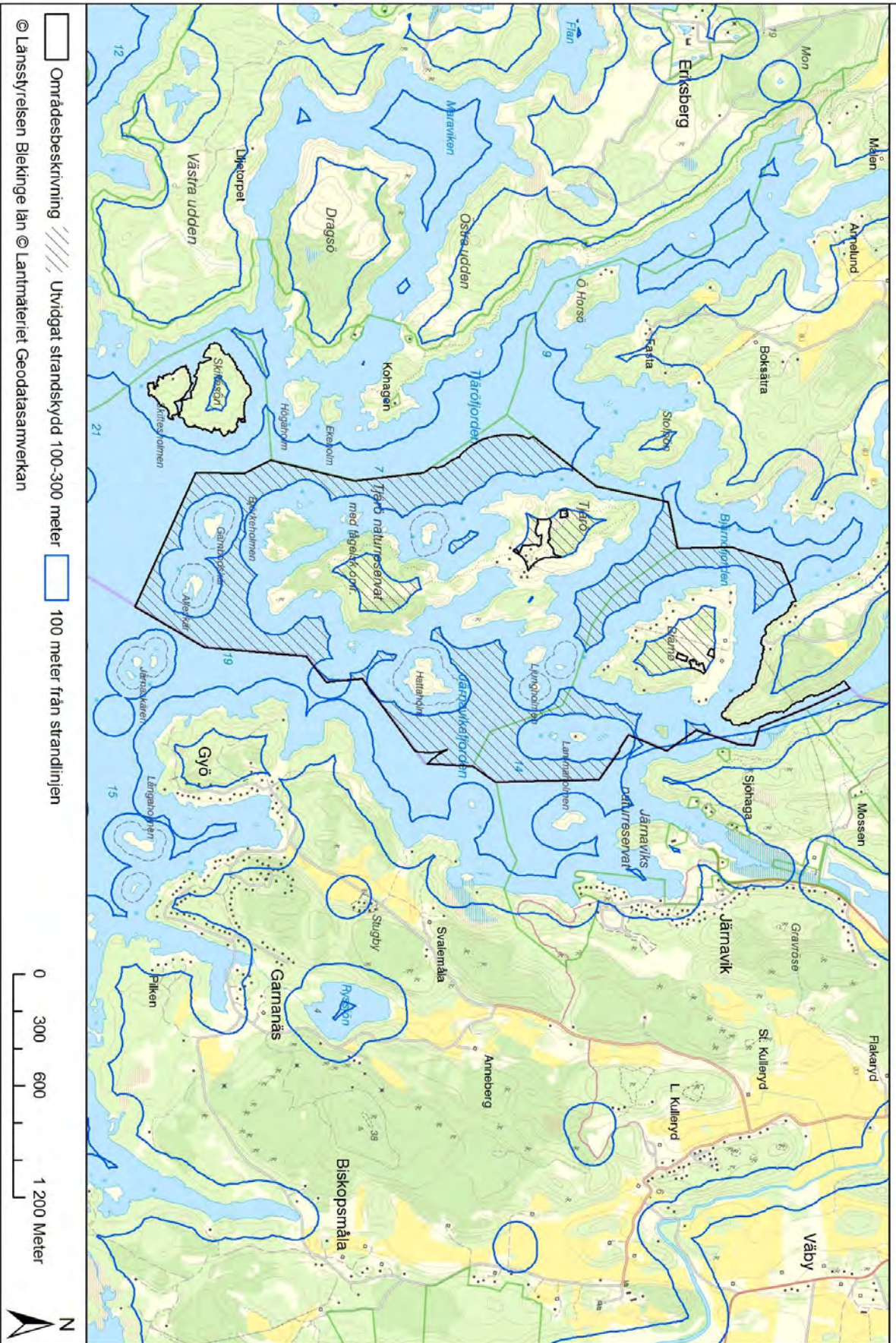
Skyddsvärda träd

Ca 227 stycken skyddsvärda träd (47 träd på Bjärnö och 180 träd på Tjärö).

Bedömning Bjärnö – Tjärö – Skiftesön

Öarnas höga natur-, kultur- och friluftsvärden motiverar ett utvidgat strandskydd på land och i vattnet.

15. Bjärnö - Tjärö - Skiffesön



© Länsstyrelsen Blekinge län © Lantmäteriet Geodatasamverkan



16. Hällaryds skärgård

Sammanfattning

Hällaryds skärgård är ett av Blekinges större skärgårdsområden. De bergbundna öarna med deras varierade topografi utgör en särpräglad och tilltalande landskapsbild. Området utnyttjas mycket intensivt för friluftsliv och har stor betydelse för såväl fritidsfiske som yrkesfiske. Skärgården är även av stort biologiskt och geologiskt värde. Av särskilt stort värde är de öar som inte är exploaterade eller endast tagits i anspråk i mycket liten omfattning.

Följande öar omfattas helt av utvidgat strandskydd; Nastensö, Västra Bokö, Mulö, Östra Bokö, Furö, Ekö, Hallö, Styrso, Joggesö, Bockö, Brorsö, Harö, Yttre Ekö och Tärnö (övriga öar inom Hällaryds skärgård omfattas helt av 100 meters strandskydd).

Naturvärden

Funktion: Moränen är ofta tunn och berghällarna går i dagen på stora ytor. Några öar korsas av diabasgångar, bl.a. Bockö, Tärnö, Brorsö och Harö, vilket bidrar till en något artrikare flora inom dessa områden. Topografien är varierad och framförallt Tärnös högst belägna punkt når en imponerande höjd över havet (ca 35 m.ö.h.). Sex av de större öarna har varit bebodda sedan 1500-talet. Där så var möjligt bedrevs odlingsbruk, medan djuren hölls på utmarken. Flera av öarna är ännu präglade av den långvariga betesdriften och några beteshävdas än idag. Där betningen upphört har en tätare buskvegetation uppkommit och efterhand har en lövdominerad skog med bl.a. ek, oxel, rönn, björk, bok och tall vuxit upp. Stränderna består främst av klippor och hållar, men även mindre sträckor havsstrandäng och vikar med sandstrand förekommer. Flera öar har också stränder som är mycket blockrika t.ex. Tärnö, Harö och Yttre Ekö.

Kvalitet: På Tärnö har i sydliga lägen ädellövnaturskog med mycket höga naturvärden utvecklats. Dessa är avgränsade som nyckelbiotoper och naturvärdesobjekt (25 ha) och innehåller många rödlistade arter knutna till gamla träd och död ved såsom oxtungsvamp, gammelekslav, rosa lundlav, liten sönderfallslav och läderbagge. Skogen har ett mycket tätt buskskikt med främst vildkaprifol. Tärnö är också i särklass avseende förekomst av lokaler med hotade arter (ca 51 stycken) och antal skyddsvärda träd (ca 375 stycken). Även Joggesö, Brorsö och Bockö hyser ett stort antal skyddsvärda träd med rödlistade arter bl.a. grå skärelav och gammelekslav. De betespräglade öarna har ett artrikt buskskikt med björnbär, nyponros, hagtorn m.fl. och en representativ flora med indikatorarter som trift, gråfibbla, bockrot, knägräs, backnejlika, småfruktig jungfrukam, rödklint, mandelblomma och ängskallra. Kavelhirs, vårkällört och backmåra är exempel på rödlistade kärlväxter som växer på Tärnö. Hällaryds skärgård med dess mosaikbetonade öar har ett rikt fågelliv varav flertalet rödlistade arter har observerats, däribland drillsnäppa, ejder, silltrut, gråtrut, tornseglare, hämpling, mindre hackspett och rosenfink.

Utvecklingsmöjligheter för naturvärden: Det är betydelsefullt att kulturhävda marker även fortsättningsvis sköts, samt att beteshävd återupptas inom igenväxande områden med värden beroende av hävd. Tärnö, Harö och Brorsö ingår i EU-projektet Grace (projekttid 2010-2016) som syftar till att restaurera igenväxta skärgårdsmiljöer. . Oskyddade delar av Tärnö, med stora naturvärden, bör bevaras långsiktigt genom någon form av områdesskydd.

Friluftsvärden

Funktion: Sex av de större öarna har varit bebodda sedan 1500-talet, en av dessa är Tärnö vars fiskarbebyggelse är av kulturhistoriskt intresse. Under 1900-talets senare hälft minskade andelen permanent befolkning drastiskt och bebyggelsen utnyttjas idag främst för fritidsboende. Skärgårdsbåten lägger till vid Fölsö, Hallö, Ekö, Joggesö och Tärnö. Det är också möjligt att hyra kanot på fastlandet vid Nytäpets och Järnaviks kanotcentraler. Gästhamn finns på Tärnö medan naturhamnar finns längs Östra Bokös, Fölsös och Bockös stränder. På Tärnö finns restaurang, butik med livsmedel, samt stuguthyr-

ning. Östra Bokö, Tärnö och Bockö har särskilt fina sandstränder för bad. Iordningställda eldplatser och tillgång till soptunnor och toaletter finns på Östra Bokö, Bockö, Tärnö, Fölsö och Harö.

Kvalitet: Hällaryds skärgård har en mycket hög besöksfrekvens sommartid, såväl av tillfälligt besökande som av fritidsboende. Det är ett spännande område att navigera i med båt och många vackra öar att utforska. Här finns möjlighet till bad, fiske, fågelskådning, strövande, upplevelser, bärplockning, samt även förutsättningar till stillhet och frånvaro av buller.

Exploateringsgrad

Skärgården utsätts särskilt sommartid av ett hårt besöksstryck. Flera av öarna har exploaterats genom ny fritidsbebyggelse, till den grad att allmänheten inte alls upplever det möjligt att gå i land och betydelsefulla livsmiljöer för växt- och djurliv till övervägande del försvunnit.

Dokumenterade natur/kulturvärden

Riksidrottsförbundet för Naturvård/Friluftsliv (3 kap. 6 § MB)

Riksidrottsförbundet Kust och skärgård (4 kap. 1,4 §§ MB)

Natura 2000, Bockön – Mjöön

Natura 2000, Tärnö – Harö – Brorsö

Natura 2000, Tärnö – Yttre Ekö

Natura 2000, Fölsö

Natura 2000, Tjärö-Bockö-Eriksberg. Fågeldirektivet.

Naturreservat, Fölsö

Naturreservat, Tärnö

Naturreservat, Tärnö II

Naturreservat, Bockön - Mjöön

Naturvårdsplan Blekinge, klass 1

Landskapsbildskydd (19§ NVL)

Regional bevarandeplan för odlingslandskapet klass II, kulturmiljövärden klass II (Furö, Ekö, Bockö och Tärnö)

Kulturminnesvårdsprogram för Blekinge Län (Ekö, Tärnö)

Skogsstyrelsen, Nyckelbiotopsinventering (Tärnö)

Skogsstyrelsen, Naturvärdesobjekt (Tärnö)

Ängs- och betesmarksinventering (Nastensö, Västra Bokö, Bockö, harö, Tärnö)

Ängs- och hagmarksinventering (Nastensö, Mulö, Furö, Ekö, Bockö, Tärnö)

Fornlämningar

Stensättningar (Östra Bokö och Tärnö), röse (Mulö och Yttre Ekö), fartygs/båtlämning

Kulturlämningar

Bebyggelselämningar, sjömärke, hägnader (Bockö), Husgrund (Brorsö), naturföremål (Joggesö), stensättning (Tärnö)

Rödlistade arter

Ca 60 lokaler med rödlistade arter.

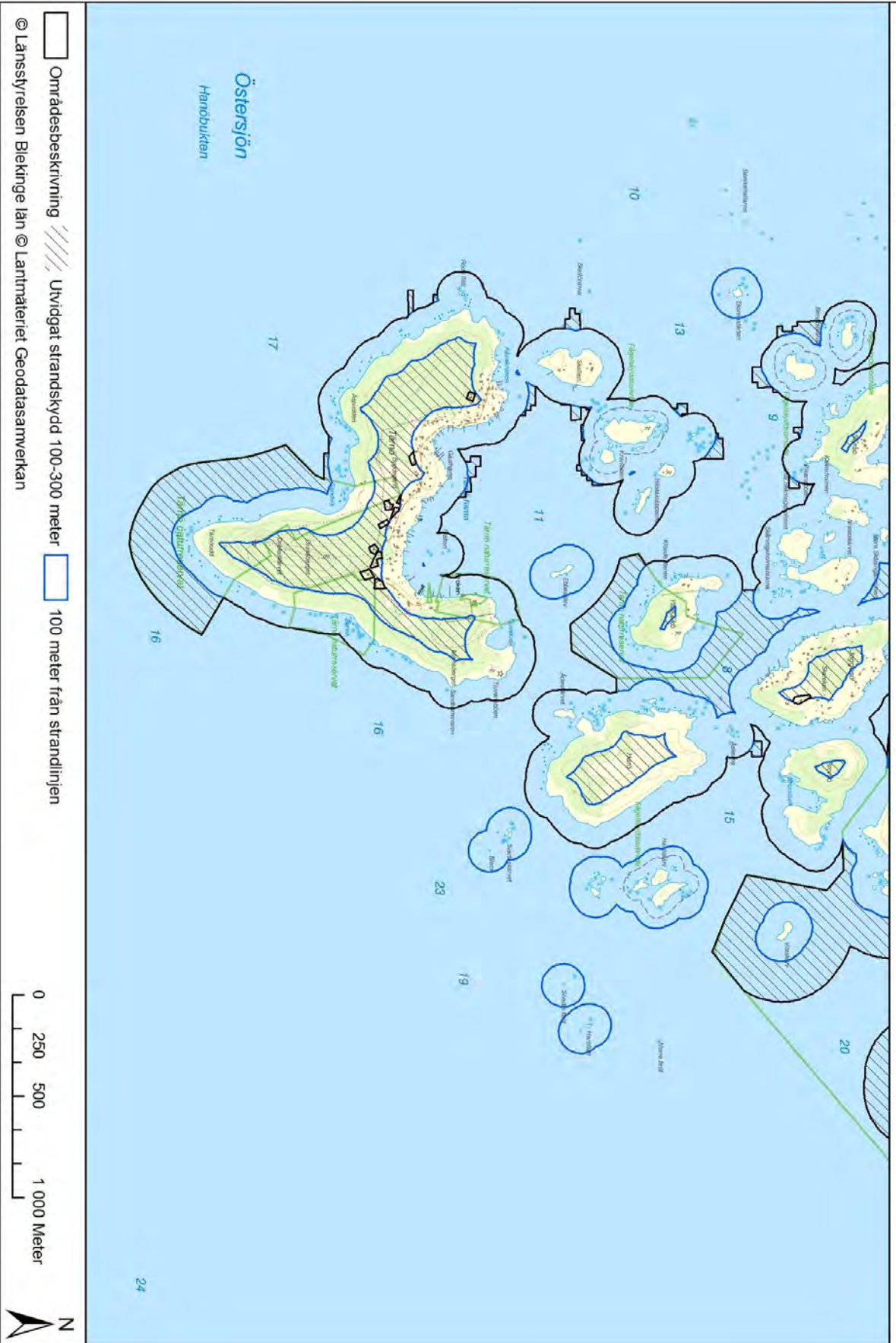
Skyddsvärda träd

Ca 435 stycken skyddsvärda träd.

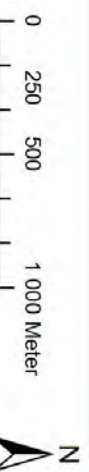
Bedömning Hällaryds skärgård

Skärgården med öar, kobbar och skär har mycket höga natur-, kultur- och friluftsvärden vilket motiverar ett utvidgat strandskydd på land och i vatten.

16. Hällaryds skärgård - Södra delen



□ Områdesbeskrivning
▨ Utvägd strandskydd 100-300 meter
□ 100 meter från strandlinjen
© Länsstyrelsen Blekinge län © Lantmäteriet Geodatasamvetkan





Befintligt underlagsmaterial/källförteckning

Högskolan i Kalmar, Naturvetenskapliga institutionen. 2008. Marin inventering inom vattenområdet tillhörande Eriksberg, Eriksbergs stränder, Bockö-Mjöö och Tjärö naturreservat i Blekinge, hösten 2007. Rapport 2008:1.

Jordbruksverket. 2002-2004. Ängs- och betesmarksinventeringen. Opublicerad rapport.

Karlshamns kommun, detaljplaner/byggnadsplaner/översiktsplaner.

Linnéuniversitetet, Kalmar. Marin inventering vid Stårnöhölvön och Boön, Blekinge, oktober 2012. Rapport 2012:14.

Länsstyrelsen i Blekinge län, 2003. Blekinges skogar – biologisk mångfald samt urval och skötsel av skogsreservat. Rapporter Länsstyrelsen Blekinge län 2003:1.

Länsstyrelsen i Blekinge län. 2013. Inventering av skyddsvärda träd.

Länsstyrelsen i Blekinge län. 1993. Ängar och hagar i Blekinge.

Länsstyrelsen i Blekinge län. 1983. Kulturminnesvårdsprogram för Blekinge län.

Länsstyrelsen i Blekinge län. Landskapsbildsskydd i Karlshamns och Sölvesborgs kommuner.

http://www.lansstyrelsen.se/blekinge/Sv/om-lansstyrelsen/forfattningar/2010/Pages/2010_14.aspx?keyword=landskapsbildsskydd

Länsstyrelsen i Blekinge län. 2005. Natura 2000. <http://www.lansstyrelsen.se/blekinge/Sv/djur-och-natur/skyddad-natur/natura2000/Pages/index.aspx>

Länsstyrelsen i Blekinge län. Naturreservat <http://www.lansstyrelsen.se/blekinge/SV/DJUR-OCH-NATUR/SKYDDAD-NATUR/NATURRESERVAT/Pages/default.aspx>

Länsstyrelsen i Blekinge län. 1984. Naturvårdsplan Blekinge.

Länsstyrelsen i Blekinge län. 1995. Odlingslandskapet i Blekinge - bevarandeplan.

Länsstyrelsen i Blekinge län. 1994. Våtmarker i Blekinge.

Länsstyrelsen i Blekinge län. 1974. Sjöar och vattendrag i Blekinge.

Länsstyrelsen i Blekinge län. 2011. Åtgärdsprogram för Hotade arter (ÅGP).

Metria. Digitala ortofoton-flygbilder i färg, Blekinge län.

Metria. GSD fastighetskartan (markanvändning, vägar, kustlinje och bebyggelse).

Naturvårdsverket/Metria. Utredningsområden naturskydd (ViCNatur).

Naturvårdsverket. Beskrivning av Ramsarområdet Mörrumsån-Pukaviksbukten.

<http://www.naturvardsverket.se/sv/Start/Naturvard/Skydd-av-natur/Skydd-av-vatmarker/Ramsaromraden/Ramsaromraden--lista/Morrumsan/>

Riksantikvarieämbetets fornlämningsregister.

Riksintresse för friluftsliv, 4 kap miljöbalken.

Riksintresse kulturmiljövård 3 kap miljöbalken.

Riksintresse kust- och skärgård 4 kap miljöbalken.

Riksintressen för naturvård, 3 kap miljöbalken.

Riksintresse för turism, rörligt friluftsliv 4 kap miljöbalken.

Riksintresse vattendrag 4 kap miljöbalken.

Skogsstyrelsen. Inventeringar av nyckelbiotoper, naturvärdesobjekt och sumpskogar.

<http://www.skogsstyrelsen.se/skogensparlor>.

SLU, Sveriges Lantbruksuniversitet. Artdatabanken. Rödlistade arter. <http://www.artdatabanken.se/>