

Ny nationalpark i Nämndöskärgården

Informationsmöte 24 oktober 2023



Nämndöskärgården

EN BLIVANDE NATIONALPARK – OVAN OCH UNDER YTAN



Agenda

- Välkommen!
- Kort om processen & hänt sedan sist
- Inför remissen, tidplan, innehåll, arbetet framåt (inkl. paus)
- Frågestund ca 15 min
- Mötet avslutas kl 18.30



Att tänka på vid mötet

- Stäng av mikrofonen och videokameran
- Skriv frågor i chatten så svarar vi på dem antingen i anslutning till presentationen eller vid frågestunden på slutet
- Presentationerna läggs ut efteråt på nationalparksprojektets sida på Länsstyrelsens webbplats
www.lansstyrelsen.se/stockholm/namdoskargarden

Processen – att bilda nationalpark, aktuell plan

Naturvårdsverket beslutar att inleda bildandeprojekt (april 2020)

Naturvårdsverket skickar ut remiss (nov 2023)

Naturvårdsverket skickar förslag till regeringen (aug 2024)

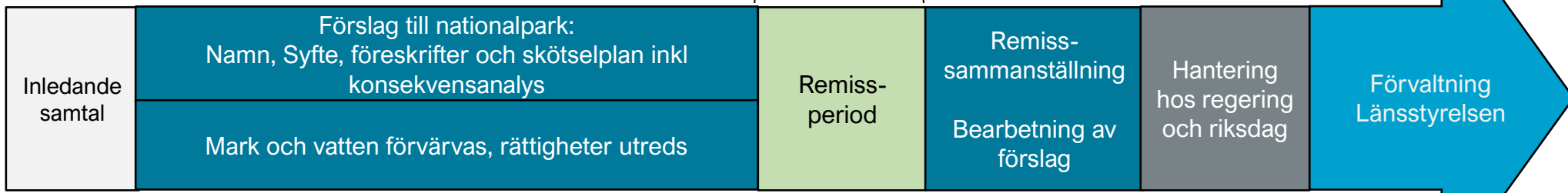
Regeringen beslutar om nationalpark. Naturvårdsverket beslutar om föreskrifter och skötselplan (2025)



Här är vi

Alla kan lämna synpunkter på förslaget

Invigning (2025)



Besökarmottagning och aktörssamverkan utifrån områdets värden:
Information, naturvägledning, anordningar, skyltar, stigar.

Hänt sedan informationsmötet i juni

■ Framtagande av förslag till remiss

- Fortsatt arbete med markförvärv
- Fortsatt bearbetning av förslag till föreskrifter och skötselplan

■ Dialog och samverkan

- Workshop tillsammans med WWF (biosfärprojektet) på Nämndö i augusti
- Öppet hus inför remiss: Stavsnäs och Värmdö kommunhus
- Workshop om förslag till fågelskyddsområden (oktober, se webb)
- Deltagande på Värmdö Skärgårdsråd



Besökarmottagning – på gång

- ”Entréuppdrag” med fokus på Bullerö
 - Programskrivning (omfattar framförallt Bullerö, men ska samtidigt vara tillämpbar för hela området)
 - Naturvårdsverket är projektägare
 - Utförare är ”PE Teknik & Arkitektur” (husarkitekter och landskapsarkitekt)
 - Programskrivningen ska vara klar till årsskiftet -23/24. Den kommer att ligga till grund för framtagande av underlag till kommande upphandling av genomförandet.

Programskrivningen omfattar:

- nulägesbeskrivning (anordningar, besökarströmmar och rörelsemönster)
- behovsanalys gällande anordningar, förbättrad tillgänglighet och kanalisering



Besökarmottagning – på gång

- Planering av besökarmottagning, *utöver* entréuppdraget
 - Översyn av anordningar och leder
 - Rustning av toaletter vid naturhamnar
 - Rivning av några toaletter vid naturhamnar (som ligger vid grunda vikar med känslig vegetation och i Skoboraden som har hög täthet med toaletter)
 - Ambition att uppföra sugtömningsdass vid några populära naturhamnar (som ersättning för toaletter med latrintunnor)
 - Söphanteringen minskas och kommer på sikt endast att tillhandahållas på Bullerö
 - Information är viktigt för att förklara varför förändringen genomförs, var sopor kan lämnas etc. Medvetenhet om att extra tillsyn kan behövas i samband med förändringen.
- Förnya utställning i jaktstugan på Bullerö
- Ta fram information och naturvägledning

- Allmänna bastun på Bullerö återuppbyggs just nu. Planerad invigning till våren.

Nämdöskärgården

EN BLIVANDE NATIONALPARK – OVAN OCH UNDER YTAN

Regeringens beslut

Förslag till nationalpark

- Urval och motiv
- Namn, avgränsning, syfte och förvaltare
- Hur syftet ska nås
 - Vilka värden som finns och hur de ska skyddas
 - Inriktning för regleringar och skötsel
- Konsekvenser av förslaget

Naturvårdsverkets beslut

- Föreskrifter
- Skötselplan

Dessa kommer skickas på remiss före sommaren 2024

Beslut om att bilda en nationalpark

- Förslag till nationalpark skickas på remiss (slutet av november 2023)
 - Remisstid tre månader, alla kan svara
 - Alla synpunkter sammanställs, förslaget justeras om det finns skäl
- Naturvårdsverket skickar justerat förslag och remissammanställning till regeringen (augusti 2024)
 - Naturvårdsverket hemställer om att de ska bilda en nationalpark
 - Regeringen ber om riksdagens godkännande
- Regeringen fattar beslut om nationalparken (2025)
 - efter riksdagens godkännande
- Naturvårdsverket fattar beslut om föreskrifter och skötselplan (2025)

Därför bildas nationalparker

Sveriges nationalparker

- ska trygga naturens mångfald och ge besökare möjlighet att uppleva och njuta av naturen
- bevarar ett urval av unika landskap som tillsammans bildar en helhet över landet

I en nationalpark är naturen skyddad och får inte exploateras. Det innebär att vi bevarar ett naturarv åt nuvarande och kommande generationer. Parkernas natur är storslagen eller särpräglad och har höga värden.

Idag finns det 30 nationalparker varav en (Kosterhavets nationalpark) är i marin miljö.





Vad kan en nationalpark tillföra?

En nationalpark ger uppmärksamhet och är en tillgång för trakten, kommunen, länet och Sverige.

- Sveriges nationalparker lockar många människor till naturupplevelser och får stor uppmärksamhet nationellt och internationellt.

Förslaget om Nämdöskärgårdens nationalpark innebär att ytterligare 23 500 hektar skyddas samt att den marina miljön får ett starkare skydd jämfört med idag.

- Området som helhet får aktuella föreskrifter och skötselplan för att syftet med skyddet ska nås.

Beslutsprocessen

- Förslaget skickas ut på remiss i slutet av november 2023
 - I förslaget ingår namn, syfte, avgränsning av området samt förvaltare.
- Remisstid tre månader
 - alla kan svara på remissen.
 - synpunkter sammanställs och förslaget justeras om det finns skäl
- Naturvårdsverket hemställer till regeringen om att de ska bilda nationalparken baserat på justerat förslag och remissammanställning
- Regeringen fattar beslut om nationalparken efter riksdagens godkännande.
 - Beslutet innebär att området blir nationalpark.
- Naturvårdsverket fattar beslut om föreskrifter och skötselplan.
 - Fullständiga föreskrifter och skötselplan skickas ut på remiss före Naturvårdsverkets beslut

Bakgrund

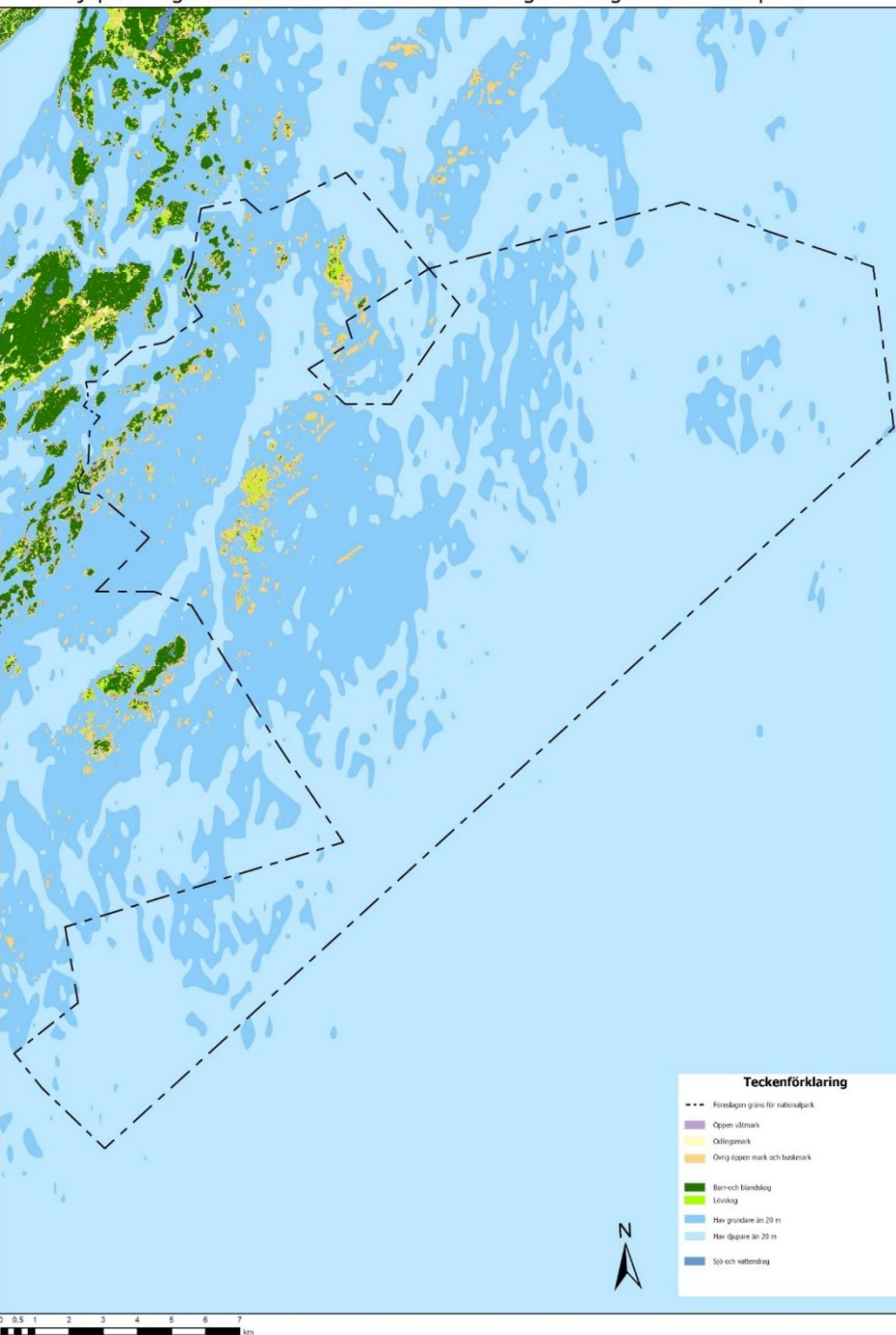
- Nämndöskärgården föreslås som ny nationalpark tillsammans med tretton andra förslag i Naturvårdsverkets nationalparksplan från 2008.
- 2016 bad Länsstyrelsen i Stockholm, Värmdö kommun och Skärgårdsstiftelsen Naturvårdsverket att starta upp arbetet. Arbetet med att ta fram ett förslag till nationalpark startade 2020.
- Projektet med att bilda en nationalpark i Nämndöskärgården genomförs med en styrgrupp och en arbetsgrupp där representanter för Naturvårdsverket, Havs- och vattenmyndigheten, Länsstyrelsen i Stockholm och Värmdö kommun deltar.
- I samband med utredningsarbetet har informationsmöten för allmänheten, markägare och olika föreningar och grupper hållits, informationsbrev har skickats ut både per post och digitalt och en projektwebbsida har uppdaterats löpande under projektets gång. Flera workshoppar med olika teman har genomförts tillsammans med experter och olika intressenter. Bland annat kring området värden och föreslagna regleringar.



Nämdöskärgårdens
nationalpark kan bli den
första svenska marina
nationalparken i
Östersjön

Urval (motiv i nationalparksplanen)

- Nämdöskärgården har mycket höga kvalitéer som oexploaterad, representativ och biologiskt värdefull skärgård med zoner från mellan till ytterskärgård.
- Området är även värdefullt marint landskap, utpekat som BPA-område (Baltic Sea Protected Area) till HELCOM (Helsingfors-kommissionen).
- Området har genom sin storlek, belägenhet, och naturhamnar goda förutsättningar att motta besökare. Sammantaget är området väl värt att inrätta som nationalpark i Stockholms skärgård och den marina regionen Norra Östersjön.



Om Nämndöskärgården

- Området i sin helhet utgörs av tre ögrupper som ligger på rad i det yttersta havsbandet samt av ytterligare en ögrupp i den anslutande mellanskärgården.
- Berggrunden domineras gnejsiga graniter.
- Landskapet karakteriseras av låga öar och skär och kala, slipade hällar.
- Vegetationen består främst av talldominerad gles hällmarkstallskog. Ytterskärgården ingår i den maritima lövskogszonen där det på de större öarna finns frodiga skogar med björk och al.
- Runt öarna dominerar stora grunda områden. De mer öppna vattenområdena går ner till 25 m. Den marina miljön kännetecknas av en stor variation i djup, exponering och bottensubstrat. Sandbankar, hårdbottnar, grundområden, kransalglokaler och trösklade vikar hör till de värdefulla miljöerna.
- Fågellivet är rikt både till art- och individantal.

Förslag till nationalpark

Nationalparkens namn: Nämöskärgårdens nationalpark

Län: Stockholms län

Kommuner: Värmdö kommun

Fastighetsägare: Staten (Naturvårdsverket)

Läge: I mellersta Stockholms skärgårds yttre delar strax öster om Nämö cirka fyra mil från Stockholms innerstad.

Areal: 31 800 hektar varav 30 900 ha vatten och 900 ha land

Gränser: Se karta

Naturgeografisk region: Stockholms ytterskärgård

Maringeografisk region: Norra Östersjön

Natura 2000-område: Bullerö-Bytta (SE0110088)

BSPA-område: Bullerö-Bytta (BSPA-ID 191)

Förvaltare: Länsstyrelsen i Stockholms län

Syftet med Nämöskärgårdens nationalpark är att:

Bevara ett representativt och variationsrikt havs- och skärgårds- landskap i Östersjön i väsentligen oförändrat skick.

Syftet ska uppnås genom att

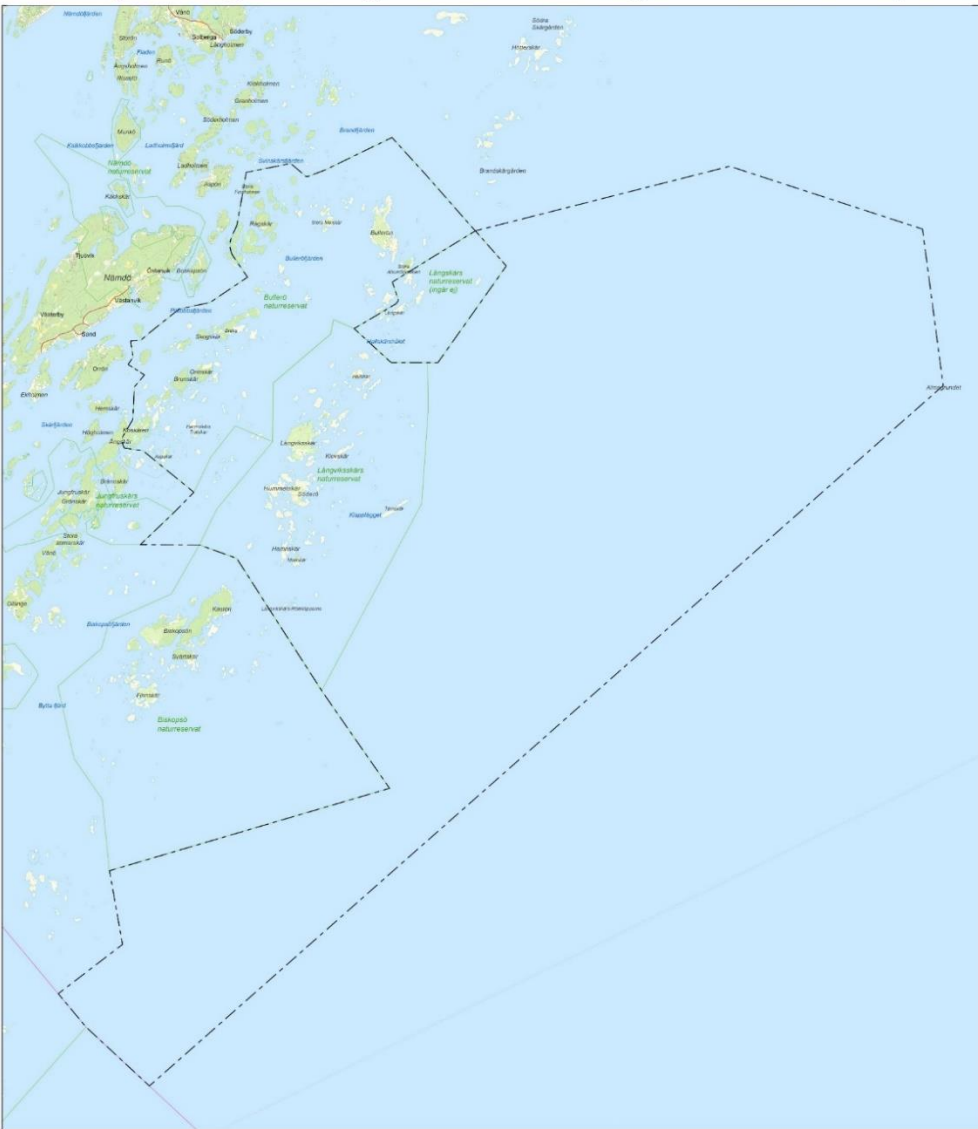
- inte tillåta exploaterande verksamhet och minimera negativ påverkan på områdets naturvärden
- nödvändiga regleringar införs för att bevara marina miljöer
- bedriva ändamålsenlig skötsel för att bevara och utveckla områdets naturvärden
- genomföra ändamålsenliga åtgärder för att ge allmänheten tillgång till nationalparkens natur- och upplevelsevärden.



Förslag till avgränsning för Nämndöskärgårdens nationalpark

Avgränsning

- Långskärs och Biskopsö natureservat ingår inte i förslaget
- Utredningsområdet har omfattat ett område på drygt 37 000 ha.
- Förslaget till nationalpark omfattar 85 procent av det ursprungliga utredningsområdet.



Legend

- Havsgränslinje för nationalpark
- Natureservat
- Kommungränns



Datakällor

Topografisk karta: ©Lantmäteriet, geodatasamverkan
Gränser för nationalpark: ©Naturvårdsverket
©2023 Naturvårdsverket

Kartografisk information

Koordinat system: SWEREFRS
Projektion: Transverse Mercator
Skala: 1:50 000 i A3 format



0 0,5 1 2 3 4 5 km



Nämdöskärgården

EN BLIVANDE NATIONALPARK – OVAN OCH UNDER YTAN

Prioriterade ekologiska bevarandevärden och upplevelsevärden

97 %

Hav

2 %

Klippor och
skär

1 %

Skog

Grunda mjukbottnar (< än 20 m)

De grunda mjukbottnarna fyller en viktig ekologisk funktion. Här hittar bland annat fisk och fågel föda och grunda vikar är viktiga lek- och uppväxtområden för till exempel gädda och abborre. Dessa rovfiskar är i sin tur mycket viktiga för den ekologiska balansen i området.

I de grunda områdena finns olika sorters undervattensvegetation och relativt många arter av kärlväxter och kransalger. Miljöerna är föränderliga och skiftar mycket både mellan säsongerna och mellan olika år, bland annat beroende på väderförhållanden. De är ofta vegetationsklädda under sommarmånaderna, men relativt kala under vintermånaderna. Sedimenten är dock fulla med liv.

Grunda vikar är särskilt beroende av den närliggande landmiljön, i synnerhet strandzonen som tillför bland annat tillför närings- ämnen och partiklar. Bottnarnas karaktär i vikarna beror till stor del på vad som tillförs från land.

Mål:

- De grunda mjukbottnarnas viktiga strukturer och funktioner för att gynna biologisk mångfald ska bevaras. Förutsättningarna för en fungerande rekrytering av kustlevande rovfisk (gädda och abborre) ska förbättras.
- Rovfiskbestånden ska främjas genom restaurering och skötsel av vissa grunda vikar som har goda förutsättningar.
- Lokaler som är fungerande lek- och uppväxtområden för rovfisk bör fredas från fiske (se förslag till regleringar).
- Den känsliga undervattensvegetationen kan på vissa platser behöva skyddas från ankring och båttrafik (se förslag till regleringar).



FOTO: CINTHIA TIBERI LJUNGOVIST



Djupa mjukbottnar (> 20 m)

Inom nationalparken består cirka 55 procent av bottenarna i havsmiljön av djupa mjukbottnar (på större djup än 20 meter). Majoriteten av bottenarna bedöms vara väl syresatta. Beroende på djup och exponeringsgrad återfinns blandbottnar med sten, grus och sand, rena grus- eller sandbottnar, samt djupa bottenar med finsediment. Under vinterhalvåret söker sig många av skärgårdens fiskarter mot närliggande djupare mjukbottnar som har ett bra skafferi av musslor, borstmaskar och kräftdjur.

Mål:

- Levande och syresatta djupa mjukbottnar med en hög diversitet av grävande djur, bottenlevande fiskar och andra organismer ska bevaras.
- Övervakning och uppföljning.

Rev och andra typer av hårbottnar

Kopplat till olika typer av hårbottnar lever bland annat de ekologiskt viktiga arterna blåmussla och blåstång. Blåmusslorna filtrerar vattnet och hjälper till att hålla det klart medan blåstång fungerar som skydd för småfisk, kräftdjur och många andra arter. Täckningsgraden av blåmusslor och blåstång minskar generellt med ökande djup, men blåmusslor kan finnas ända ner mot 50 meters djup. Många sjöfåglar som ejder och alfågel samt flera fiskarter är starkt knutna till havsområdet där de hittar sin föda på musselreven. Till exempel strömming och skarpsill äter musslans larver, och utgör i sin tur föda åt fåglar som tordmule och sillgrissla.

Mål:

- En hög biologisk mångfald bevaras, med välutvecklade och välmående makroalgssamhällen och blåmusselbäddar, samt förutsättningar för en fungerande fiskrekrytering (till exempel strömming).
- Övervakning och uppföljning. Trålfiske ej tillåtet.



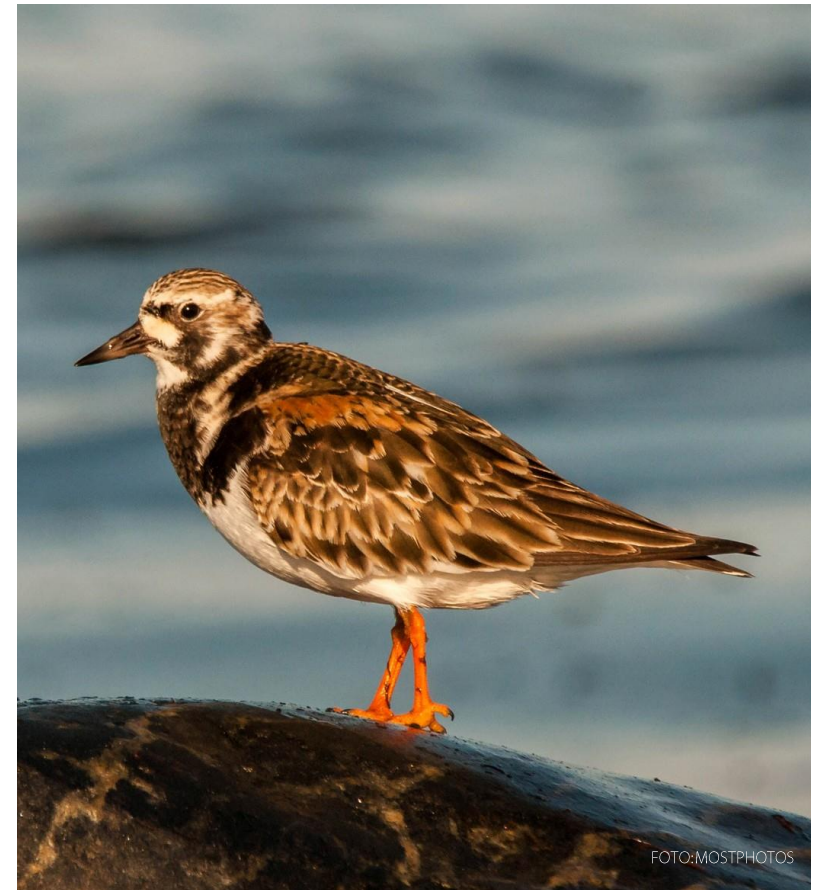
Skär och små öar

Områdets skär och små öar är en väldigt karaktäristisk miljö som är viktig för häckande sjö- och kustfågel, samt som vilo- och pälsömningsplatser för gråsäl. Skären och småöarna är vanligtvis ganska kala, men det finns en stor variation av vegetation vilket gynnar olika fågelarter. Den vegetation som finns består ofta av karaktäristiska arter som har anpassat sig till den exponerade miljön – väder, vind och potentiell överspolning av brackvatten.

Vegetationen påverkas också av fågelspillning som bidrar med näringsämnen. Det kan också finnas en rik lavflora på de annars kala stenhällarna.

Mål:

- Skär och små öar ska fortsätta fungera som viktiga miljöer för häckande fågel och för gråsäl.
- Träd och buskar röjs bort vid behov för att gynna häckande fågel.
- Invasiva arter som vresros och mink ska begränsas.
- Störningar som kan orsakas av friluftsliv, båttrafik och liknande ska minimeras under perioden för häckning. För att uppnå det ska områden som är särskilt viktiga för fågel omfattas av tillträdesförbud under relevant tidsperiod (så kallade fågel skyddsområden).
- Störningar som kan orsakas av friluftsliv, båttrafik och liknande ska minimeras under perioden för häckning. För att uppnå det ska områden som är särskilt viktiga för fågel omfattas av tillträdesförbud under relevant tidsperiod (så kallade fågelskyddsområden, se förslag till föreskrifter).





Skogsmiljöer

Övergången från mellan- till ytterskärgård avspeglas i skogstyperna. Variationen erbjuder livsmiljöer för olika arter. På större öar i de västligaste delarna finns gott om äldre tallskogsmiljöer. Den rödlistade svamparten talticka är vanlig.

Längre österut övergår barrskogen alltmer till lövdominerad skog. Små lövsumpskogar förekommer på flera öar. Mängden död ved är idag förhållandevis liten, men kommer sannolikt att öka på sikt. Då förbättras även förutsättningarna för arter som är beroende av död ved, till exempel vissa lavar och vedskalbaggar.

Mål:

- Skogarnas ekologiska värden och kvaliteter ska bevaras och utvecklas. Det ska finnas en variation av skogstyper, med träd i olika åldrar och död ved.
- Skogarna ska i stor utsträckning få utvecklas genom naturliga processer, utan aktiv skötsel.
- Punktinsatser kan göras för att gynna gamla träd, till exempel genom att hålla undan konkurrerande vegetation.

Odlingslandskap

I odlingslandskapet ingår naturtyper och strukturer som skapats genom människans brukande och nyttjande av landskapet. Till exempel betesmark, slåtteräng, strandäng och betade skogar, tillsammans med de arter som lever i dessa miljöer. Före detta åkermark ingår också. Även kulturelement och småbiotoper så som stenmurar, odlingsrösen, brynmiljöer, hamlade träd och öppna diken ingår i odlingslandskapet. De är betydelsefulla miljöer för flora och fauna och bidrar också till upplevelsen av det historiskt brukade landskapet. Framför allt på Rågskär finns ännu höga värden knutna till männ- iskans historiska brukande, men miljöerna finns även på Bullerö och Långviksskär.

Mål:

- Odlingslandskapets ekologiska värden och kvaliteter ska bibehållas och utvecklas. Arealen hävdad mark ska inte minska. Strukturer och element typiska för det brukade landskapet, så som gamla murar, odlingsrösen och diken, ska bevaras och synliggöras för besökare.
- De öppna marker som hävdas idag ska hållas öppna även i framtiden genom till exempel slåtter eller bete. Vissa ytor som främst används för besökare kan hållas öppna genom att klippa med gräsklippare.
- På de platser där skogsbete förekommer ska det fortsätta, det vill säga i första hand på Rågskär och i viss utsträckning på Bullerö.
- Hamlade träd ska fortsätta hamlas, vid behov kan lövtäkt ske på nya träd för att säkra att sådana träd finns kvar framtiden.
- Kring småbiotoper såsom murar och rösen ska igenväxande vegetation hållas undan, i första hand på platser som nås av besökare.
- På södra delen av Långviksskär kan det gamla odlingslandskapet utvecklas genom att åter öppna upp och hävda vissa områden.





Upplevelsevärden

Utöver ekologiska bevarandevärden har fem upplevelsevärden prioriterats.

Dessa ska vara vägledande i framtagandet av naturvägledning och besökarmottagning.



Vida vyer och skärgårdslandskap

I området kan besökaren uppleva känslan av frihet genom vida vyer över havet och en obruten horisont. Tillsammans med utsikten över den oexploaterade skärgårdens gytter av små och stora öar, kobbar och skär ger detta en känsla av rymd och storslagenhet. Här finns också möjlighet att uppleva mörker och stjärnhimmel. Det finns platser där stillhet, lugn och ro råder.



Skärgårdsöarnas unika natur

Besökaren ska kunna förstå och uppleva de mosaikartade naturmiljöerna på Nämdöskärgårdens öar. Berggrunden i kombination med havets och vädrets påverkan samt människans nyttjande av landskapet har skapat ett mycket variationsrikt och karakteristiskt landskap och ett biologiskt kulturarv. Här finns en mångfald av öar, både frodigare träd- och buskklädda öar och kala, karga skär med lavar och annan låg växtlighet. Den magra jordmånen, brukandet och havets påverkan med sena vårar och milda höstar har bidragit till många olika naturtyper med karakteristisk flora och fauna.



Möte med fåglar och säl

I Nämdöskärgården har besökare möjlighet att både se och lära mer om gråsäl och en mångfald av fågelarter i de olika miljöerna som området hyser. Allt från kolonier med häckande kust- och sjöfågel till den majestätiska havsörnen. Fågellivet är som rikast under vår och försommar men det finns också fågelarter som lever året runt i Nämdöskärgården.



Livet under ytan

I området har besökare möjlighet att uppleva ekosystemen i Östersjön. Här finns en mängd värdefulla undervattensmiljöer med allt från grunda vikar till djupa vattenområden med både hårda och mjuka bottenar. Nyfikenhet väcks för fiskar, andra djur och vattenväxter under ytan.



Skärgårdsliv i gångna tider

Här kan besökaren uppleva hur man tidigare levde i området, och hur detta levnadssätt – med en kombination av fiske, jordbruk, och jakt – har präglat natur- och kulturmiljöer. På de större öarna finns fortfarande traditionell bebyggelse och några mindre bymiljöer kvar. Kronohamnsfisket, det vill säga det statligt beskattade strömmingsfisket, och sjöfart har varit viktigt i området vilket har satt sina spår. Landskapet har under olika tidsepoker inspirerat till skapande och området uppmärksammades av flera kända konstnärer kring sekelskiftet 1900.



Paus 5 minuter

Nämdöskärgården

EN BLIVANDE NATIONALPARK – OVAN OCH UNDER YTAN

Så tryggas syftet med nationalparken

Regler

- Föreskrifter
- Annan lagstiftning

Skötsel och förvaltning

- Skötselplan, ett styrande dokument för förvaltaren
- Tillsyn, av förvaltningen och andra myndigheter
- Dispenser och tillstånd, enligt lagstiftning

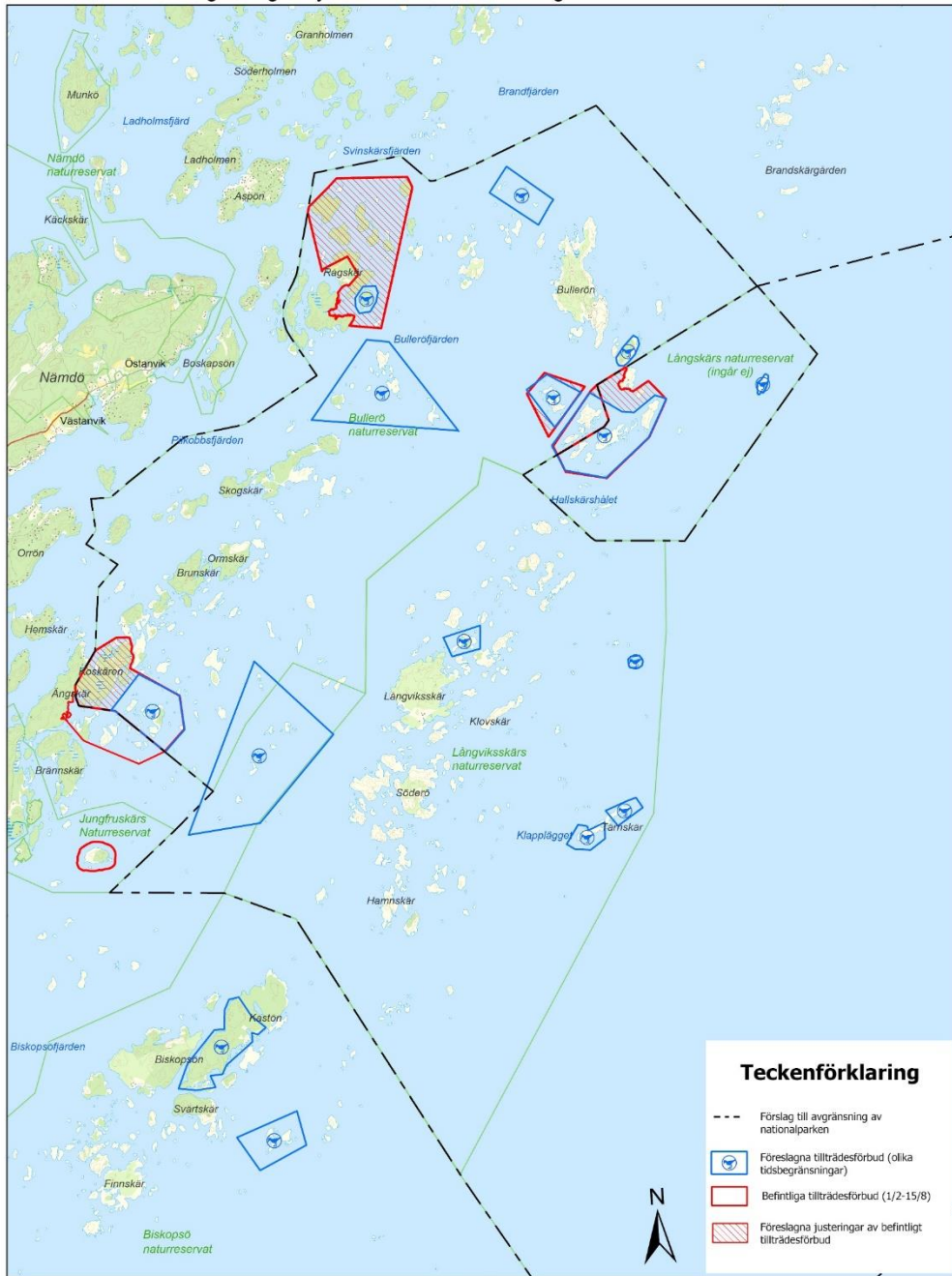
Naturvårdsverket tar beslut om föreskrifter och skötselplan.

Fullständiga föreskrifter och skötselplan skickas på remiss i mitten av 2024.

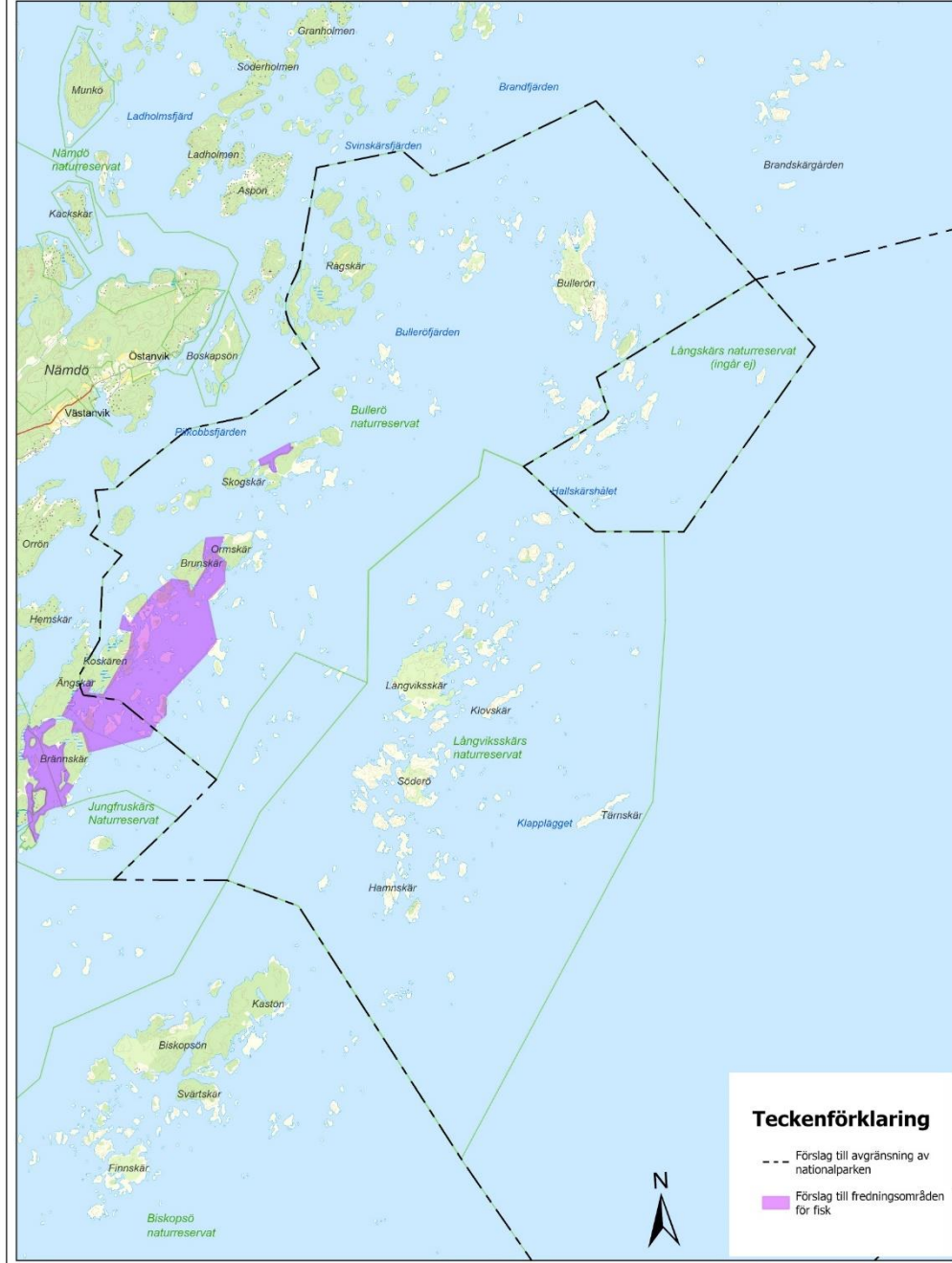
Inriktning föreskrifter

- Nyttillkommande verksamhet som tar mark eller vatten i anspråk och som innebär skador på mark, vegetation eller i den marina miljö och som förändrar landskapets karaktär tillåts inte.
- Besöksnäringen bedrivs och utvecklas på ett sätt som är anpassat till områdets höga natur- och kulturvärden. Organisatörer av aktiviteter med stora grupper (>100 deltagare) ska ha tillstånd från Länsstyrelsen innan aktiviteten genomförs.
- Sjöfart bedrivs på ett sätt som inte påverkar områdets vattenkvalitet negativt eller orsakar störningar på djurlivet eller människors behov av stillhet och tystnad.
- Jakt kommer inte vara tillåten inom nuvarande Bullerö naturreservat samt stora delar av nuvarande Långviksskärs naturreservat. Ingen jakt efter sjöfågel tillåts. Övrig jakt inklusive skydds jakt ska få bedrivas i enlighet med jaktlagstiftningen.
- Friluftslivet regleras i viss grad och kanaliseras för att undvika störningar på känsligt djurliv och slitage på känslig vegetation samtidigt som behovet av goda naturupplevelser som stillhet, avskildhet och tystnad erbjuds.

Förslag till fågelskyddsområden med tidsbegränsat tillträdesförbud



Förslag till fiskeregleringar



Konsekvenser av föreskrifterna

Det kommer att vara tillåtet att:

- färdas med båt samt lägga till och ankra i största delen av nationalparken, där det inte är tillträdesförbud eller förbud mot båttrafik
- fiska i stora delar av nationalparken
- övernatta i båt, tält eller dylikt, om än med viss tidsbegränsning
- elda på iordningställda grillplatser och använda medhavd grill på ben. Det är inte tillåtet att elda så att det medför skada på mark eller vegetation eller när det är råder eldningsförbud
- plocka bär och matsvamp samt blommor som inte är fridlysta.

Regleringar i nationalparken ska inte hindra:

- skötsel av nationalparken enligt fastställd skötselplan.
- nödvändiga åtgärder vid insatser av Polismyndigheten, Tullverket, Kustbevakningen, sjukvården eller räddnings- tjänsten, samt vissa verksamheter kopplade till myndigheter inom totalförsvarets militära del eller mellanstatliga organisationer.
- normalt underhåll av ledningsrätter och andra rättigheter.
- hantering av sjösäkerhetsanordningar inom området.

Regler i annan lagstiftning kommer fortsatt att gälla parallellt med allemansrätt och föreskrifter inom området. Exempel på sådan annan lagstiftning är tillståndsplikt för åtgärder som kan påverka miljön och förbud mot att skräpa ner (Miljöbalken) samt fridlysning av alla vilda fåglar och däggdjur (Jaktlagen).

Inriktning för skötselplan och förvaltning, tre ben

Naturvårdande skötsel ska genomföras så att områdets ekologiska bevarandevärden bevaras och förstärks

För besökare ska finnas information, anordningar och service. Naturvägledning skapar förståelse och nyfikenhet. Lokal delaktighet ska främjas. Skötselråd och aktörssamverkan.

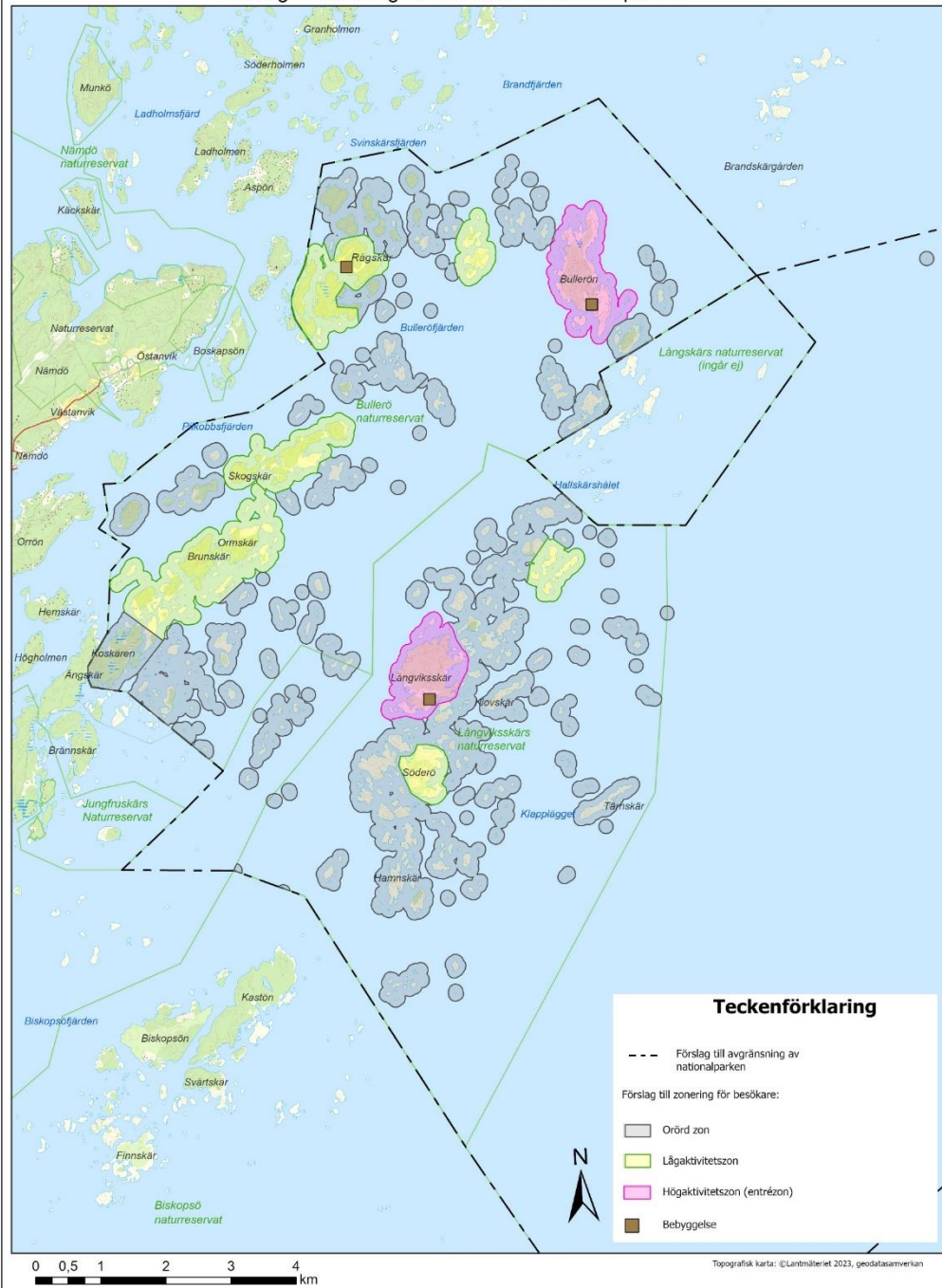
Skötsel av natur- och kulturmiljövärdena ska genomföras så att områdets upplevelsevärden bevaras och förstärks

Inriktning för skötselplan

Mål för hur besökare ska tas emot:

- Information, anordningar och service berikar upplevelsen och gör den tillgänglig för alla. Zonering ska användas som riktlinje vid val av åtgärder och insatser.
- En naturvägledningsplan ska tas fram. Naturvägledning ska skapa förståelse för natur- och kulturmiljöerna i nationalparken, väcka besökares nyfikenhet för olika fenomen och bidra till att begränsa risken för störning och skada på områdets värden.
- Förvaltningen ska arbeta för att skapa lokal delaktighet i förvaltningen. Samverkan ska skapas till exempel genom att upprätta ett skötselråd som är rådgivande till förvaltningen.
- Förvaltningen ska samverka med aktörer och bidra till att bygga nätverk mellan aktörer som är verksamma i och i anslutning till nationalparken. Aktörsutbildningar och samverkansavtal ska upprättas om det finns aktörer som är intresserade.

Förslag till zoner för besökare till nationalparken



- **Orörd zon:** Besökare kan på egen hand uppleva områdets värden. Här är sannolikheten hög att uppleva avskildhet, stillhet, orörd natur, uppleva utmaning och att klara sig själv. Det finns i princip inga anordningar eller service

- **Lågaktivitetszonen:** En till största delen en orörd zon. Några besöksvärda och välbesökta platser inom zonen tillgängliggörs med till exempel information, rastplatser och viss service i form av dass. Enstaka vandringsleder kan också iordningsställas.


- **Högaktivitetszon (entrézon):** Alla besökare kan ta del av områdets värden. Här finns tillgänglighetsanpassade anordningar, leder, utställningar och service i form av toaletter och tillgång till vatten. Man ska kunna komma hit med allmänna kommunikationer. Naturvägledning i olika former, information, utställningar och guidningar bidrar till ökad kunskap.

Konsekvenser av skötselplanen

Åtgärder som kan vara aktuella utifrån att nå målen i skötselplanen:

- Restaurering av grunda vikar som är viktiga för reproduktion av bland annat gädda. Åtgärderna bedöms kunna ha positiv miljöpåverkan eftersom det kan bidra till att gädda finns kvar i området.
- Iordningställande av dass och byggnation av nya toaletter med sugtömningsanordning där det är hög belastning. Åtgärderna bedöms ha en positiv påverkan genom minskat lokalt näringsläckage som påverkar miljön.
- Iordningställande av en entré för besökare på Bullerö och på längre sikt även på Långviksskär. Åtgärderna bedöms ha en positiv påverkan på tillgängligheten för besökare. Den negativa miljöpåverkan nya anordningar kan ha förväntas bli lokal och kunna minimeras genom att de delvis placeras där det redan idag finns byggnader och verksamhet.
- Iordningställande av befintliga leder och vid behov anläggande av nya leder på i första hand Bullerö, Rågsjär och Långviksskär. På sikt kanske också på Söderö och någon annan ö. Miljöpåverkan bedöms som ringa och enbart lokal. Utformning och ledsträckning bedöms kunna ta hänsyn till lokala förutsättningar i miljön.
- Fortsatt skötsel av hävdade miljöer och kulturmiljövärden i anslutning till befintliga byar och byggnader. Åtgärderna bedöms ha positiv påverkan på områdets natur- och kulturmiljövärden samt för besökares upplevelser.
- Bekämpning av främmande arter såsom jakt på mink. Bedöms ha positiv påverkan för fåglarna i området. Minkjakt genomförs redan idag.

Tidslinje – samt processen framåt



Löpande förvaltning av nationalparken. Länsstyrelsen

Besökarmottagning och aktörssamverkan:

Information, naturvägledning, anordningar, skyltar, stigar. Utifrån områdets värden.

Sammanställning av underlag om områdets bevarandevärden och upplevelsevärden

År

(okt 2025)

Planerad invigning

2025

Naturvårdsverket beslutar om föreskrifter och skötselplan
Regering beslutar om NP

(aug 2024)

Naturvårdsverket skickar förslag till nationalpark och remissanmälan till regeringen
Remisperiod 3 månader. Alla kan lämna synpunkter på föreskrifter och skötselplan
Naturvårdsverket skickar ut skötselplan och föreskrifter på remiss
Naturvårdsverket sammanställer inkomna synpunkter och justerar förslaget där det behövs

2024

Uppstart aktörssamverkan
Remisperiod 3 månader. Alla kan lämna synpunkter på förslaget

(nov 2023)

Naturvårdsverket skickar ut förslaget till nationalpark på remiss.
Innehåll: Namn, syfte, avgränsning, preliminära föreskrifter, inriktning av skötselplan, konsekvensanalys

2023

Workshop fågelskyddsområden
Förslag presenteras inför remiss, 2x öppet hus + digitalt informationsmöte 24 oktober 2023
Framtagande av förslag till nationalpark, mark och vatten förvärvas

2020

(april 2020)

Naturvårdsverket beslutar att starta bildandeprojekt

2019

Inledande samtal med berörda myndigheter, kommuner och skärgårdsstiftelsen

2016

Värmdö kommun, Länsstyrelsen och Skärgårdsstiftelsen ber Naturvårdsverket starta arbetet

2008

Nämdöskärgården är ett av förslagen till nya nationalparker (Nationalparksplan för Sverige)



Remissen – alla kan svara

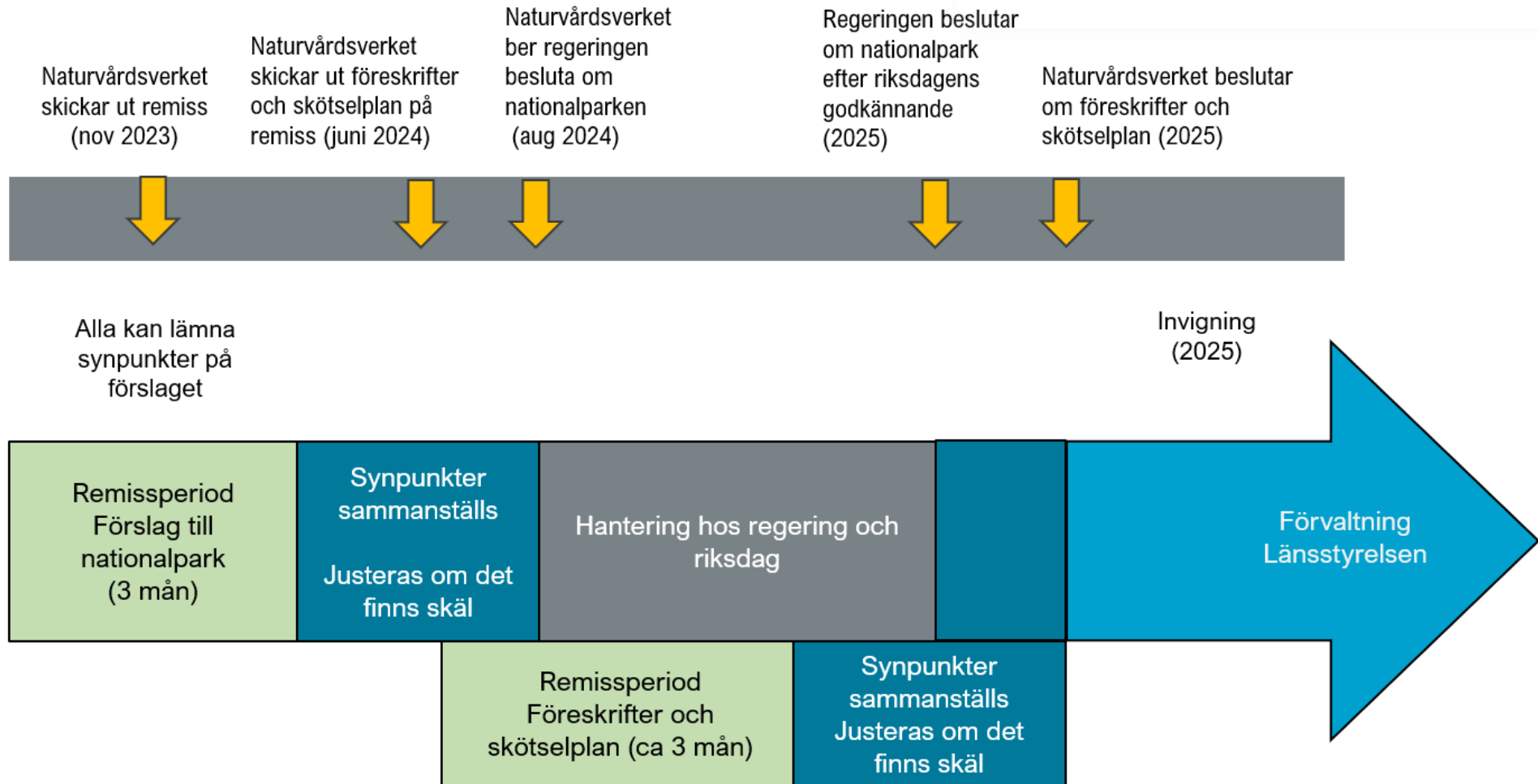
- Ska yttra sig:
 - Länsstyrelsen, Värmdö kommun , Havs- och vattenmyndigheten, Riksantikvarieämbetet, Skogsstyrelsen, Jordbruksverket, SGU
 - Markägare & rättighetsinnehavare i området
- Skickas för kännedom till:
 - Berörda myndigheter, närliggande kommuner och Regionen
 - Intresseföreningar (natur, friluftsliv, båtliv, jakt, sportfiske, scouter Skärgårdarnas riksförbund, med flera)
 - Företagarföreningar (till exempel Svenskt näringsliv, Svenska turistföreningen, Visit organisationer)
 - Lokala föreningar (till exempel hembygdsföreningar)
 - Universitet
 - Markägare som berörts av utredningsområdet
- Information till allmänheten
 - Underlaget finns på Naturvårdsverkets hemsida
 - Pressmeddelande, nyhetsbrev, information på Värmdö skärgårdsråd, Värmdö kommun, Havs- och vattenmyndigheten, Länsstyrelsens hemsidor

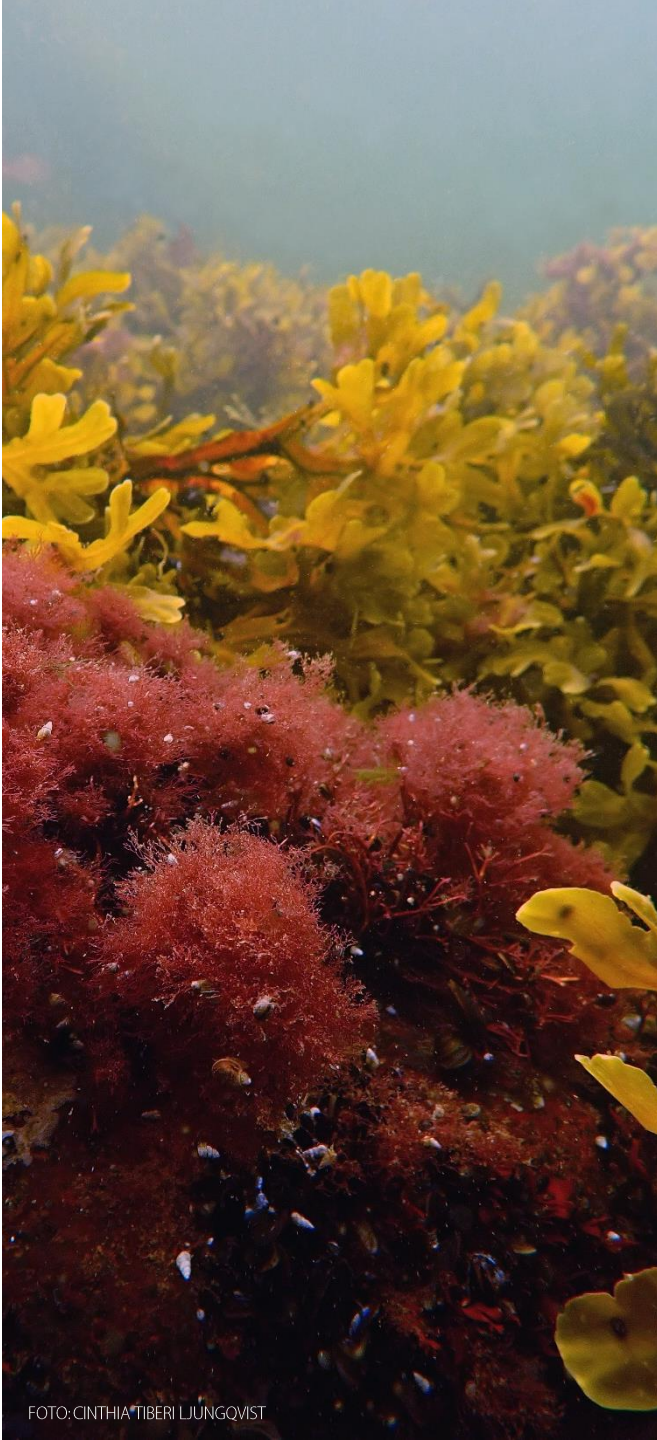


Frågor

- Något vi ska förtydliga eller berätta mer om?

Processen framåt





Arbete framåt

- Webbinarium marina miljöerna (13 nov)
- Remiss av förslag slutet nov 2023
- Aktörsutbildningar, planering inledd, pilot senvår 2024
- Remiss av föreskrifter och skötselplan innan sommaren 2024
- Invigning 2025, planering påbörjad



Test av aktörssamverkan senvåren 2024

- Aktörssamverkan – utbildning på cirka två dagar
- Syfte att lära mer om Sveriges nationalparker, den specifika parken och dess värden, vilka regler som gäller och varför.
- Mål – bli ambassadör och samverkanspartner
- Teckna samverkansavtal med förvaltaren
- Får rätt att använda "guldstjärnan" (NP-logotypen) i sin marknadsföring

- Test våren 2024, troligen i samarbete med biosfärprojektet
- Testutbildningen kommer ej att leda fram till samverkansavtal, men ger möjlighet att ge input på utbildningens upplägg och innehåll samt påverka utformningen av framtida samverkansavtal.



- Nyhetsbrev, anmälan via <https://www.lansstyrelsen.se/stockholm/om-oss/pressrum/nyhetsbrev.html>
- Webbsida, uppdateras löpande [lansstyrelsen.se/stockholm/namdoskargarden](https://www.lansstyrelsen.se/stockholm/namdoskargarden)
- Instagram@namdoskargardensnp
- E-post: nationalparksbildning-namdoskargarden@lansstyrelsen.se



A photograph of an underwater scene. The water is a vibrant green color. In the foreground, there is a large, dark grey rock. Below the rock, there is a dense field of seaweed and other marine life, including what appears to be a jellyfish. The text "Tack!" is overlaid in white, bold font in the upper center, and "Frågor?" is overlaid in white, bold font in the center.

Tack!

Frågor?

FOTOGRAFISSTYRPH.COM