

Enligt sändlista

## Förslag till

# Beslut om bildande av naturreservatet Hammarskogsån i Lindesbergs kommun samt beslut om föreskrifter m.m.

## Bildande av naturreservat

Länsstyrelsen förklarar med stöd av 7 kap. 4 § miljöbalken (1998:808) det område som avgränsats på beslutskartan i detta beslut och med de gränser vilka slutligen mäts in i fält, som naturreservat.

Beslutet riktar sig till fastighetsägaren och andra som har rättigheter inom reservatet och vars rättigheter att använda mark- och vatten inskränks. Beslutet påverkar också allmänhetens rätt att färdas och vistas i området och riktar sig därför även till besökare. Dessutom vänder sig beslutet till den myndighet som sköter och förvaltar reservatsområdet.

Naturreservatets namn ska vara Hammarskogsån.

## Syftet med naturreservatet

Syftet med naturreservatet är att bevara biologisk mångfald samt att vårda och bevara värdefulla naturmiljöer. Syftet är också att skydda, återställa eller nyskapa värdefulla naturmiljöer och livsmiljöer för skyddsvärda arter samt att tillgodose behovet av områden för friluftslivet.

Reservatets vattendrag, naturskogar och andra ingående naturtyper liksom områdets orörda karaktär och dess biologiska mångfald ska bevaras och utvecklas. Samtidigt ska de skyddsvärda arter som förekommer naturligt i reservatet, genom att området skyddas och genom habitatförbättringar ges förutsättning att finnas i livskraftiga bestånd.

Syftet ska uppnås genom att området undantas från all form av exploatering, vattenbruk, skogsbruk och jordbruk samt med en förvaltningsinriktning där reservatet huvudsakligen lämnas åt fri utveckling, utan någon löpande skötsel. Däremot kan åtgärder för att återskapa och nyskapa värdefulla naturmiljöer och livsmiljöer för skyddsvärda arter behöva genomföras i hela reservatet.

De åtgärder som kan komma i fråga i och kring vattendraget är borttagning av vandringshinder samt andra insatser vilket gynnar skyddsvärd limnisk fauna som till exempel utplacering av grus och sten. I reservatets skogsområden kan åtgärderna handla om att missgynna gran i lövsskogsdominerade delar av reservatet samt att främja naturvärdesträd.

Inom ramen för bevarandet av områdets biologiska mångfald kan området göras tillgängligt och attraktivt för friluftslivet till exempel genom att synliggöra reservatets värdefulla kulturmiljöer.

## Föreskrifter för naturreservatet

För att tillgodose syftet med naturreservatet beslutar Länsstyrelsen med stöd av 7 kap. 5, 6 och 30 §§ miljöbalken samt 22 § första stycket förordningen (1998: 1252) om områdesskydd enligt miljöbalken m.m. att nedan angivna föreskrifter ska gälla för naturreservatet.

A. Föreskrifter enligt 7 kap. 5§ andra stycket miljöbalken om inskränkningar i rätten att använda mark- och vattenområden:

Det är förbjudet att

1. utföra något slag av skogsavverkning eller skogsvårdsåtgärd, fälla träd eller buskar samt att samla ihop, föra bort eller upparbeta döda stående eller liggande träd och buskar eller delar av träd och buskar,
2. så eller plantera träd, buskar eller andra växter,
3. borra, gräva, spränga, schakta, markbereda, utföra annan mekanisk markbearbetning eller bedriva täkt av något slag, utfylla, tippa eller anordna upplag,
4. dika, dikesrensa, kulvertera dike, dämna, avleda vatten eller utföra annan åtgärd som påverkar områdets naturgivna hydrologiska förhållanden,
5. anlägga väg, stig, led, uppställningsplats för fordon, båtar eller andra farkoster,
6. uppföra eller upplåta plats för byggnad eller annan anläggning,
7. utöka befintliga byggnader eller anläggningar,
8. uppföra mast eller vindkraftverk,
9. dra fram ny mark- eller luftledning eller gräva ner befintlig luftledning,
10. använda kemiska eller biologiska bekämpningsmedel eller gödselmedel,
11. framföra motordrivet fordon annat än på befintlig bilväg,
12. plantera in eller sätta ut växter, djur eller andra organismer,
13. uppföra jakttorn, röja siktgator för jakt eller stödutfodra vilt,
14. tillföra kalk utan Länsstyrelsens tillstånd.

B. Föreskrifter enligt 7 kap. 6 § miljöbalken om vad ägare och innehavare av särskild rätt till fastighet förpliktas göra

1. Utmärkning av naturreservatets gränser enligt Naturvårdsverkets anvisningar.
2. Uppsättning och underhåll av skyltställ med informationstavla enligt beslutskarta.
3. Fällning eller beskärning av enstaka träd längs vägar, byggnader och reservatsgränser, för att undvika skador på människor eller egendom.
4. Eliminering av främmande växter som till exempel lärkträd, contortatall, blomsterlupin och parkslide genom avverkning, röjning, manuell

uppgrävning av rotsystem, utplacering av marktäckningsduk eller liknande.

5. Rivning eller ombyggnad av vandringshinder för vattenlevande organismer.
6. Utplacering av stenblock, död ved och grus i reservatets vattenmiljö och dess strandzoner för att gynna öring och flodpärlmussla.
7. Omkullvältning, fällning, ringbarkning eller röjning av enstaka träd eller buskar för att främja löv eller naturvärdesträd. Åtgärderna får inte medföra att beskuggningen av vattenmiljön minskar sommartid.
8. Återställning av områdets hydrologi genom igenläggning av diken.
9. Anläggning av sedimentdammar för att skydda vattenmiljön från föroreningar.
10. Undersökningar och dokumentation av mark- och vattenförhållanden som flödesmätningar, vatten- och markprovtagningar.
11. Inventering, uppföljning och övervakning av växter, svampar och djur genom insamling, märkning, elfiske, uppförande av fiskräknare, viltkameror eller andra tillfälliga anläggningar.
12. Plantering eller insådd av de lövträd som förekommer naturligt i trakten.
13. Utsättning av skyddsvärda arter som flodpärlmussla och öring vilka kommer från närliggande populationer eller är av liknande genotyper.
14. Inympning eller transplantering av skyddsvärda lavar och mossor vilka förekommer naturligt i trakten och tillhöra reservatets naturtyper som till exempel liten hornflikmossa. Plantmaterialet ska komma från närliggande populationer eller vara av samma genotyp.

C. Föreskrifter med stöd av 7 kap. 30 § miljöbalken och 22 § förordningen (1998: 1252) om områdesskydd enligt miljöbalken m.m. om rätten att färdas och vistas, samt om ordningen i övrigt inom området:

Det är förbjudet att

1. borra, hacka, spränga, gräva, rista, måla eller på annat sätt skada berg, jordyta, sten eller att flytta eller bortföra sten,
2. framföra motordrivet fordon annat än på befintlig bilväg,
3. fälla, bortföra eller på annat sätt skada döda stående eller omkullfallna träd och buskar,
4. skada vegetation till exempel genom att gräva upp ris, gräs, örter, mossor eller lavar, förbudet gäller inte bär-, matsvamp- och blomplockning,
5. elda,
6. cykla eller rida annat än på befintliga vägar,
7. medvetet störa djurlivet annat än vad som normalt förekommer vid bedrivande av jakt och fiske,

8. utan Länsstyrelsens tillstånd sätta upp permanent tavla, skylt, affisch eller att snitsla spår,
9. utan Länsstyrelsens tillstånd använda området för organiserad tävling eller övning, lägerverksamhet eller liknande,
10. utan Länsstyrelsens tillstånd utföra inventeringar eller andra vetenskapliga undersökningar som innefattar insamling eller märkning av växter och djur, framförande av motordrivet fordon i terräng, uppförande av tillfälliga anläggningar eller liknande.

Ordningsföreskrifterna enligt 7 kap. 30 § miljöbalken träder i kraft den **beslutsdatum**.

Enligt 7 kap. 30 § miljöbalken gäller ordningsföreskrifterna omedelbart även om de överklagas.

Undantag från föreskrifterna enligt 7 kap §§ 5 och 30 miljöbalken

Föreskrifterna ska inte utgöra hinder för

- a) förvaltaren av naturreservatet, eller den förvaltaren utser, att utföra de åtgärder som krävs för att tillgodose och följa upp syftet med naturreservatet i enlighet med föreskrifterna under B enligt 7 kap 6 § miljöbalken,
- b) förvaltaren av naturreservatet, eller den förvaltaren utser, att framföra motorfordon i terräng om det krävs för att genomföra de åtgärder som framgår ovan av föreskrifterna under B enligt 7 kap 6 § miljöbalken,
- c) personal inom den statliga rovdjursförvaltningen att framföra motordrivet fordon på snöbeklädd mark i samband med rovdjursinventeringar,
- d) personal inom i sjukvård-, polis- eller räddningstjänst att framföra motordrivet fordon i terräng i samband med insatser, anmälan om sådana åtgärder ska om möjligt göras till Länsstyrelsen i förväg, annars snarast efter genomförandet,
- e) rättighetshavare att utföra normalt underhåll av befintlig bilväg och vägbro med tillhörande anläggningar i direkt anslutning till väg och vägbro, i enlighet med nyttjanderätt som är gällande vid detta besluts ikraftträdande,
- f) rättighetshavare att utföra normalt underhåll av befintlig mark eller luftledning, i enlighet med ledningsrätt som är gällande vid detta besluts ikraftträdande,
- g) rättighetshavare att efter tillstånd från Länsstyrelsen anlägga utterpassager eller genomföra andra naturvårdsåtgärder under vägbroar och i vägtrummor,
- h) rättighetshavare att underhålla den stig och gångbro vilket är utmärkt som ”stig och gångbro” på beslutskartan,
- i) rättighetshavare att ta bort vindfällan och röja träd som har en diameter vilken understiger 30 cm i brösthöjd inom det område vilket är utmärkt som ”röjning plocka vindfällan” på beslutskartan,
- j) uttransport av fälld älg, hjort, björn eller vildsvin med fordon som inte ger långsiktigt bestående skador på mark eller vegetation eller orsakar skador som riskerar att förorena vattenmiljön,

- k) innehavare av särskild rätt till jakt att uppföra anordningar för jakt på mink och bäver inom reservatet.

## Fastställande av skötselplan

Länsstyrelsen fastställer i enlighet med 3 § förordningen (1998: 1252) om områdesskydd enligt miljöbalken m.m. bifogad skötselplan, bilaga 1, för naturreservatets långsiktiga vård.

## Skälen för beslutet

Områdets prioriterade bevarandevärden utgörs av naturskogar, raviner med rörligt markvatten och ett vattendrag med mycket höga biologiska värden samt de livsmiljöer för skyddsvärda arter som dessa naturtyper utgör.

Hammarskogsåns är till stora delar naturligt meandrande och saknar vandringshinder för fisk. Vattendraget hyser därför höga biologiska värden och är klassat som nationellt särskilt värdefullt naturvatten (klass 1).

Bland känsliga och krävande arter i vattenmiljön kan särskilt nämnas flodpärlmussla (*Margaritifera margaritifera*) och öring (*Salmo trutta*). Flodpärlmusslan är upptagen i bilaga 2 och 5 i EU:s habitatdirektiv och klassad som starkt hotad (EN) både enligt den nationella rödlistan från 2020 och i den globala rödlistan från 2017. I vattendraget förekommer också den rödlistade laken (*Lota lota*) VU och stensimpan (*Cottus gobio*) som är upptagen i EU:s habitatdirektiv bilaga 2.

Öringen och flodpärlmusslans livsmiljöer utgör reservatets prioriterade bevarandevärden i och kring områdets vattenmiljöer. Det betyder att återställning, nyskapande och bevarande av dessa arters livsmiljöer är prioriterade. Arternas livsmiljöer består av naturligt meandrande vattendrag med syrerika grusbottenar och hög andel sten, block och död ved. Sten och block ger gynnsamma strömvariationer och meandring minskar risken för att grus och död ved spolas bort i samband med höga flöden. Död ved utgör en av det viktigaste primära näringskällorna i vattendraget. Det är också viktigt att vattendraget är beskuggat av uppvuxen skog eftersom båda arterna är känsliga för höga vattentemperaturer. Vidare behöver den skog som omger älven ha en hög andel triviallöv och död ved som genererar insekter vilka stärker vattendragets ekosystem. Eftersom flodpärlmusslan är beroende av öring för sin spridning är det viktigt att det saknas vandringshinder för öring i vattendraget, annars riskerar nämnda arter att bli genetiskt isolerade.

Ovan nämnda livsmiljöer hotas främst av skogsbruk och exploatering i vattendragets närhet eftersom beskuggningen av vattendraget minskar och grusbottenar riskerar att slammas igen av läckage till exempel från närbelägna hyggen. Vidare försämras livsmiljöerna av rensning och rätning, arternas möjlighet till spridning omöjliggörs av dämning. För att arterna ska överleva på sikt krävs förutom ett strikt skydd mot exploatering, skogsbruk, rationellt jordbruk och vattenbruk, även åtgärder för att förbättra arternas livsmiljöer.

I reservatets terrestra delar utgörs de prioriterade bevarandevärdena av naturskogsartad blandskog med bitvis hög andel löv.

Bland de skyddsvärda arter som är knutna till den terrestra miljön kan nämnas liten hornflikmossa (*Lophozia ascendens*) VU som är rödlistad enligt 2020 års svenska rödlista. Arten är bland annat beroende av fuktiga slutna skogar med naturliga hydrologiska förhållanden och kontinuitet av död ved. Att bevara dessa livsmiljöer är följaktligen också prioriterat i reservatets terrestra delar.

Dessa naturmiljöer hotas främst av exploatering, skogsbruk och markavvattning men också av inväxande gran i lövdominerade bestånd.

## Länsstyrelsens bedömning

De särskilda naturvärden som framkommit om reservatsområdet kräver ett ändamålsenligt och långsiktigt skydd för att bevaras och utvecklas. Detta skyddsbehov kan endast tillgodoses genom bildande av naturreservat.

Det långsiktiga skydd som ett naturreservat åstadkommer för Hammarskogsån, dess vattenmiljöer och omgivande naturskogar ger viktiga bidrag till miljö kvalitetsmålen *levande sjöar och vattendrag*, *levande skogar* och *ett rikt växt och djurliv*. Naturreservatet bidrar också till att uppfylla två av delmålen i FN:s globala hållbarhetsmål, agenda 2030. Dessa delmål är 6.6 *skydd och återställande av vattenrelaterade ekosystem* och delmål 15.5 *hejdad förlust av biologisk mångfald*.

Beslutet följer Naturvårdsverkets riktlinjer för prioritering av naturreservatsskydd och Sveriges internationella åtaganden om skydd av den biologiska mångfalden samt Sveriges miljö kvalitetsmål och FN:s globala mål för en hållbar utveckling (agenda 2030).

Naturreservatet skyddar också ekosystem vars funktioner är viktiga för upprätthållande av de ekosystemtjänster vårt samhälle är beroende av.

Beslutet strider inte mot kommunal översiktsplan eller detaljplan och är därmed förenligt med 7 kap. 8 § miljöbalken.

Beslutet är förenligt med hushållningsbestämmelserna i det 3 och 4 kapitlet miljöbalken.

Beslutet är inte i konflikt med koncessioner för gruvnäringen, enligt den information Länsstyrelsen inhämtat från Bergsstaten.

Vid en avvägning, enligt 7 kap 25 § miljöbalken, mellan allmänna och enskilda intressen bedömer Länsstyrelsen att den inskränkning i enskild rätt att använda mark och vatten som beslutet om naturreservat innebär inte går längre än vad som krävs för att syftet med naturreservatet ska tillgodoses.

I enlighet med vad som sägs i 4 och 5 §§ förordningen (2007:1244) om konsekvensutredning vid regelgivning, bedömer Länsstyrelsen att de föreslagna ordningsföreskrifterna enligt 7 kap 30 § miljöbalken innebär så begränsade kostnadsmissiga och andra konsekvenser att det saknas skäl för en konsekvensutredning av regelgivningen.

## Redogörelse för ärendet

De limniska naturvärdena i Hammarskogsån uppmärksammandes redan på 1980 talet som ett av de vattendrag i Örebro län med förekomst av flodpärlmussla. Under 2005 fick Länsstyrelserna i uppdrag av regeringen att peka ut nationellt värdefulla naturvatten. Hammarskogsån var ett av de naturvatten som hade så höga limniska värdet att det blev klassat som nationellt *särskilt* värdefullt (klass 1). Därigenom fick vattendraget hög prioritet för ett varaktigt skydd som naturreservat.

Under 2021 lämnade en av markägarna kring Hammarskogsån in en avverkningsanmälan som berörde vattendraget. Då aktualiserades frågan om Hammarskogsån och dess omgivning skulle bli naturreservat. Genom att området godkändes för reservatsbildning av Naturvårdsverket kunde markägaren få intrångsersättning och en slutavverkning av den skog som omger ån undvikas.

Beslutet om naturreservat innefattar bara det område där avtal om intrångsersättning ingåtts. Länsstyrelsen kommer därför att fortsätta verka för att oskyddade delar av Hammarskogsån och dess omgivande skogar får ett varaktigt skydd.

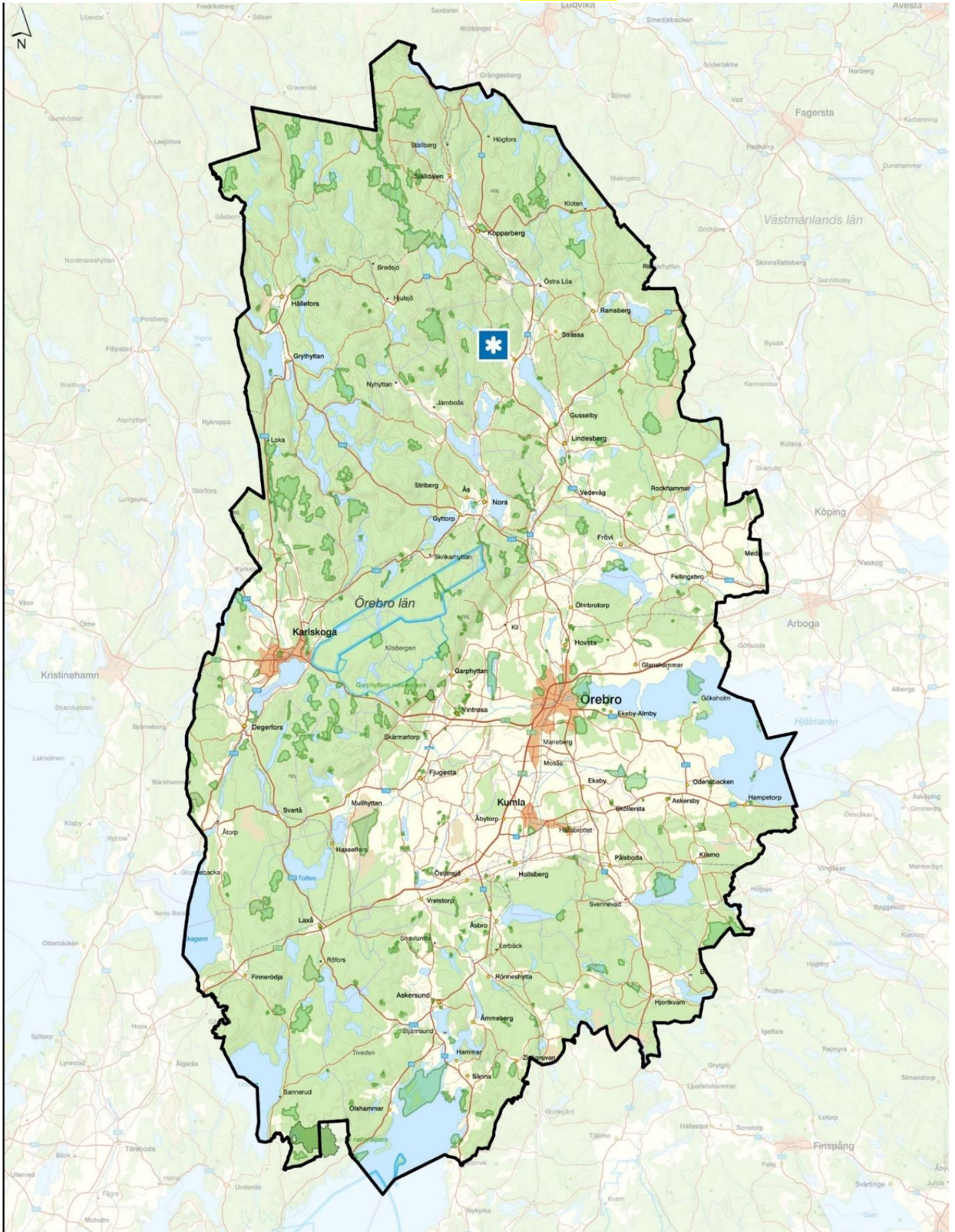
Ärendet har varit föremål för remissbehandling. Sakägare och övriga remissinstanser har tidigare haft möjlighet att yttra sig över naturreservat.

Samråd har skett med Lekebergs kommun. Ärendet är nu i remisskedet.

## Uppgifter om naturreservatet

|                                  |   |
|----------------------------------|---|
| <b>Namn:</b>                     | Hammarskogsån   |
| <b>NVR (RegDOS) id:</b>          | 2063301   |
| <b>Kommun:</b>                   | Lindesbergs kommun  |
| <b>Lägesbeskrivning:</b>         | Ca 1,5 km nordväst om Guldsmedshyttan   |
| <b>Fastighetskartan:</b>         | 66F1AN, 66F2AS  |
| <b>Naturgeografisk region:</b>   | Kuperad sydlig boreal (S, T, U, W, X, y)  |
| <b>IUCN-kategori:</b>            | Ia, Strikt naturreservat (Strict Nature Reserve)  |
| <b>Ytvattenförekomst ID:</b>     | SE66 2316-14 5877   |
| <b>Fastigheter:</b>              | Del av fastigheterna Danshyttan 1:6, Danshyttan 3:8, Danshyttan 4:6 samt Guldsmedshyttan 1:35                   |
| <b>Markägare:</b>                | Enskild markägare   |
| <b>Nyttjanderätter:</b>          | <b>Fiske:</b> Hökhöjdens älgförvaltningsområde; (Nora-Linde och Hammarbackens älg- och kronhjortsskötselområde) |
| <b>Areal:</b>                    | 17,5 hektar varav ca 17 ha produktiv skogsmark  |
| <b>Naturtyper:</b>               | Grandominerad blandskog 10 hektar, lövdominerad blandskog 7 hektar, vattendrag 0,5 hektar                       |
| <b>Förvaltare av reservatet:</b> | Länsstyrelsen i Örebro län  |





Översiktskarta för naturreservatet  
**Hammarskogsån**

- Befintliga naturreservat
- Nationalparker
- ✳ Naturreservat enligt detta beslut







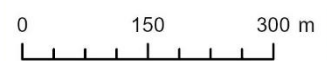
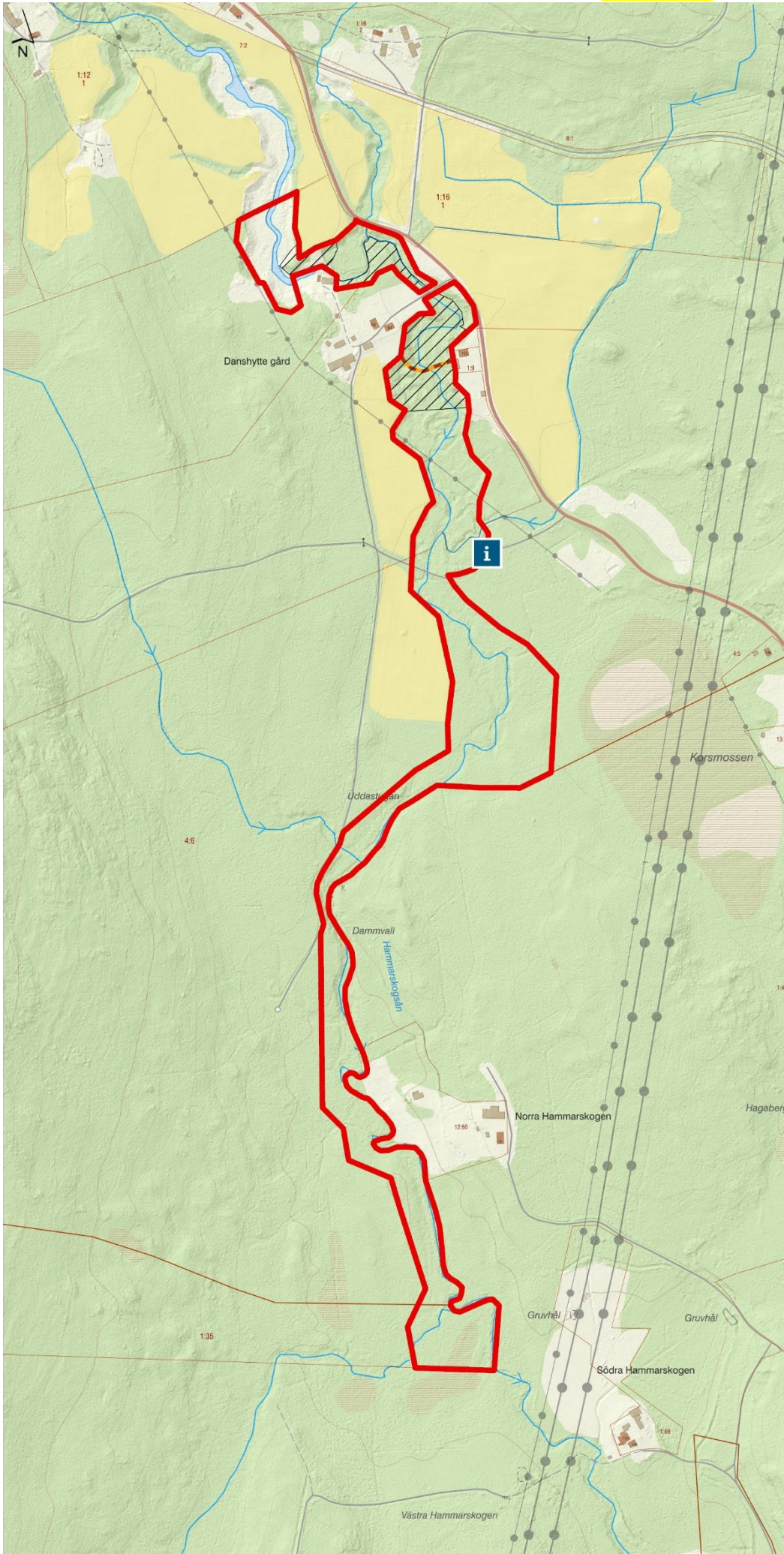


# Beslutskarta för naturreservatet

## Hammarskogsån

Lindesbergs kommun

-  Reservatsgräns
-  Informationstavla
-  Röjning plocka vindfällen
-  Stig och gångbro



## Du kan överklaga beslutet

Se bilaga 2 med överklagandehänvisning. *Ej aktuellt under remisskedet.*

## De som medverkat i beslutet

Beslutet har fattats av landshövding Lena Rådström Baastad med naturvårdshandläggare Mattias Sterner som föredragande. I den slutliga handläggningen har också **avdelningschef Peder Eriksson, enhetschef XX** och länsjurist Suri Örbratt am Ende medverkat.

## Så här hanterar länsstyrelsen personuppgifter

Information om hur vi hanterar dessa hittar du på [www.lansstyrelsen.se/dataskydd](http://www.lansstyrelsen.se/dataskydd).

## Bilagor

1. Skötselplan
2. Överklagandehänvisning, *ej under remisskedet.*

Enligt sändlista

## Förslag till

# Skötselplan för naturreservatet Hammarskogsån i Lindesbergs kommun, förenklad

## Plandel

### Skötselåtgärder

Dessa avser endast iordningsställande och underhåll av gränsmarkeringar.

Åtgärdernas art och omfattning för övrigt avgörs och preciseras i kommande beslut om utvidgning av naturreservatet.

### Förvaltning

Reservatsförvaltare är Länsstyrelsen i Örebro län.

### Reservatsgränsmarkeringar

Reservatets gränsmarkeringar ska underhållas i enlighet med Naturvårdsverkets anvisningar.

### Uppföljning

#### Uppföljning av bevarandemål

Uppföljningen av bevarandemål och syfte sker inom ramarna för Länsstyrelsens arbete med uppföljning av skyddad natur. Länsstyrelsen har för avsikt att framöver ta fram dokumentet *Översiktlig plan för uppföljning av skyddade områden i Örebro län*.

#### Uppföljning av skötselåtgärder

Länsstyrelsen ansvarar för att uppföljning av genomförda skötselåtgärder sker. Om mera kostnadskrävande restaureringsåtgärder genomförs i reservatet (över 200 000 SEK) ska dessa följas upp inom länens obligatoriska uppföljning. Ytorna där åtgärderna genomförts ska följas upp separat så att åtgärdens effekter kan mätas.

#### Uppföljning av friluftsliv

Uppföljningen av friluftsliv kommer att ske enligt *Översiktlig plan för uppföljning av skyddade områden i Örebro län*.