

Förslag till Skötselplan för naturreservatet Södra Fingerboda i Nora kommun



Gammal barrskog i Södra Fingerboda Foto: Emil Pagstedt Andersson

Skötselplanen utgör bilaga 1 till reservatbeslutet.

Skötselplanen är upprättad av Emil Pagstedt Andersson.

Allmän del

Naturförhållanden

Naturreseptatet Södra Fingerboda är beläget ca sex kilometer sydost om Nora. Terrängen i området är över lag tämligen jämn med undantag för en mindre bergknalle i nordväst som reser sig ett par tiotal meter över övrig mark samt den bäckravin som går genom området och som i sin djupaste del, i reservatets östra kant skurit sig ned ett 15-tal meter i jordlagret.

Den starkt dominerande jordarten i Södra Fingerboda är postglacial sand. Denna jordart utgör mer än 90 % av reservatsytan. I reservatets nordöstra del finns ett mindre område som utgörs av silt och kring berget i nordväst finns en yta med sandig morän och en liten våtmarksyta där kärr- och mossetorv utgör sekundära jordarter ovanpå sandlagret. Det finns också ett par platser där urberget går i dagen och nedanför dessa delar finns också ett par partier där block förekommer. Berggrunden utgörs av granit inom hela området.

Området domineras av äldre barrskog, bitvis dominerad av tall, bitvis av gran och med inslag av löv, i huvudsak björk men en hel del större aspar förekommer samt inslag av andra lövträd. I reservatets nordöstra delar, som skiljer sig från övriga delar av reservatet eftersom förekomsten av yngre skog är stor här, finns ett par delområden med ungskog där lövandelen betydligt högre, uppskattningsvis 80 – 90 %.

Även i stora delar av ravinområdet kring bäcken är lövinslaget förhållandevis stort eftersom skogen där generellt sett är mer variationsrik än andra delar av reservatet.

Även om majoriteten av skogen inom reservatet är äldre så är den med reservatsmått tämligen ung. Träd över 130 år bedöms vid tidpunkten för reservatsbildandet vara förhållandevis få. Till skillnad från många andra naturreseptat så hyser heller inte huvuddelen av skogen i Södra Fingerboda en naturskogsartad struktur vid bildandet, utan spår i form av stubbar som bildats vid plockhuggningar finns på flera platser. Den goda förekomsten av kontinuitetskrävande arter skvallrar dock om att delar av området haft trädkontinuitet under lång tid. Historiska kartor från 1860-talet och framåt, samt gamla ortofoton visar också att förhållandevis stora delar av området inte genomgått några omvälvande skogsbruksåtgärder under en lång tidsperiod. Undantaget för detta är dock reservatsområdets nordöstra delar där flera mindre avverkningar på sammanlagt ca 15 ha gjorts under de senaste 20 åren.

Området hyser en variation av naturtyper. I ena ändan av spektret finns mager, varm och ljusöppen sandtallskog med tall som stark dominerande trädart. Här är förekomsten av död ved sparsam. I andra änden av spektret finns bördiga, svala och skuggiga miljöer i de djupare delarna av bäckravinen, där trädslagsblandningen är stor och tillgången på död ved är god.

Variationen av miljöer där flera faktorer såsom bl.a. trädslagsblandning, död ved, värme-, ljus- och fuktförhållanden samt bördighet skiljer sig åt, tillsammans med den trädkontinuitet som finns på platsen gör att området har stora förutsättningar att hysa en mångfald av arter med olika krav på sin livsmiljö.

Ett flertal krävande arter har också noterats vid Södra Fingerboda, bland dessa kan nämnas vedsäckmossa, vedtrappmossa, skogstrappmossa, platt spretmossa, stubbspretmossa, mörk husmossa, långfliksmossa, grön sköldmossa, gammelgranslav, ullticka, brandticka, vedticka, rävticka, kantarellmussling, mellanlumner, knärot, linnéa, grönpyrola, talticka, vintertagging, lakritsmusseron, svart taggsvamp, orange taggsvamp, motaggsvamp, bronshjon, björksplintborre och mindre märgborre.

Historisk markanvändning

Historiska kartor från Häradskartans tid (1860-tal) tills nu visar att i stort sett allt som idag är barrskog också tidigare varit det med undantag för en liten yta väster om det som idag kallas för Mariedal, då tillhörande gården Eriksberg. Här fanns på 1860-talet en mindre ängsyta nära bäcken inom det område som idag är naturreservat. I övrigt låg hävdade ytor tillhörande Eriksberg öster om det nu bildade naturreservatsområdet. Vid Eriksberg fanns vid denna tid också ett fattighus något hundratal meter nordöst från reservatet. Eriksberg finns fortfarande kvar som gårdsnamn men bostället har nu inte lika västlig utbredning utan ligger i sin helhet öster om Riksväg 50, ca en km öster om reservatsområdet.

Största förändringen från 1860-talet tills idag är annars att förhållandevis stora ytor våtmarker dikats ut och blivit skogsmark, exempelvis i ett område söder om Odlingen. Detta skedde troligen en bit in på 1900-talet eftersom Häradskartan och Generalstabskartan visar på intakta våtmarker medan Ekonomiska kartan från 1950-talet visar att våtmark dikats ut till förmån för skogsmark.

Förutom ett par av de vägar/stigar som löper genom, eller tangerar reservatets sydgräns och som haft samma sträckning åtminstone sedan 1860-talet samt några kolbottnar som vittnar om äldre dagars träkolsframställning finns inga kulturlämningar som avslöjar historiska aktiviteter inom reservatsområdet.

Historiska kartor och ortofoton visar att stora delar av området, i synnerhet reservatet västra och södra delar inte brukats med storskaligt rationellt skogsbruk åtminstone under de senaste 100 - 150 åren.

Detsamma gällde också för är reservatets nordöstra delar fram till för ca 20 år sedan. Därefter har en stor andel av skogen i detta delområde avverkats i omgångar och därmed tappat sina kontinuitetsvärden i dessa bestånd.

Prioriterade bevarandevärden

Området utgörs nästan i helhet av den prioriterade skogstypen sandbarrskog och majoriteten är av värdekärnakvalitet.

Skogstypen är underrepresenterad i formellt skyddade områden, varför den är högt prioriterad för formellt skydd både nationellt och regionalt.

Södra Fingerboda har höga interna naturvärden i huvudsak kopplat till två olika typer av sandbarrskog på platsen, dels det bäcknära ravinområdet där naturvärdena i huvudsak är kopplade till död ved och hög luftfuktighet, dels sandbarrskogen ovanför ravinkanten där naturvärdena är kopplade till trädkontinuitet, kontinuitet av död ved, ljusöppna miljöer och miljöer med stabila ljus- och fuktförhållanden.

Exempel på arter som finns i ravinmiljöerna är vedsäckmossa (VU), vedtrappmossa (NT), skogstrappmossa (NT), platt spretmossa (NT), stubbspretmossa, mörk husmossa, långfliksmossa, grön sköldmossa, ullticka (NT), gammelgranslav, brandticka, vedticka, rävticka, kantarellmussling och björksplintborre.

Bland arter som finns i sandbarrskogen ovanför ravinkanterna kan nämnas mellanlumner (VU), knärot (VU), linnéa, grönpyrola, talticka (NT), blodticka, fläckporing (VU), vintertagging (NT), lakritsmusseron (VU), tallriska (NT), svart taggsvamp (NT), orange taggsvamp (VU), dropptaggsvamp, motaggsvamp (NT), tjockfotad fingersvamp, bronshjon och mindre mörghorre. I rågången mellan naturreservatets sydvästra del och grannmarken finns områdets enda kända kvarvarande förekomst av mosippa (EN), en art som tidigare varit mer utbredd i området. Då mosippan är starkt hotad och omfattas av ett åtgärdsprogram så har denna art ett bevarandevärde som bör vara starkt prioriterat.

Naturreservatet Södra Fingerboda har hög ekologisk funktionalitet p.g.a. sitt läge i landskapet. Närmsta naturreservat söderut är Skärmarbodabergen som ligger mindre än 600 m från reservatsgränsen och norrut är det endast ca 400 meter till naturreservatet Dalbotorpsravinerna. Dessutom, i direkt anslutning till Södra Fingerboda, både norr- och söderut finns skog med höga naturvärden där långtgående planer på ett formellt skydd finns. Norrut skulle ett sådant skydd innebära att naturreservaten Södra Fingerboda och Dalbotorpsravinerna skulle sammanbindas genom mellanliggande område och söderut så skulle avståndet till Skärmarbodabergen minska ned till ca 300 m och sammanlagd formellt skyddad areal inom detta landskapsavsnitt skulle överstiga 400 ha.

Bäcken som rinner i ravinen avvattnas i den närliggande Järleån som är ett nationellt värdefullt vatten. Skyddet av Södra Fingerboda leder till ett par kilometer av ett av Järleåns biflöden skyddas och därmed stärker delar av dess ekosystem.

Friluftslivet i området är inte obetydlig. Området besöks dagligen av människor som rastar hunden, promenerar, cyklar, rider eller plockar bär och svamp. Anledningen till att platsen är omtyckt är kanske att den är vacker, lättillgänglig,

lättframkomlig och att man kan finna avskildhet här. Det finns skogsbilvägar och stigar där man kan gå korta eller långa skogsturer.

Källor

1. Artportalen, www.artportalen.se, Artdatabanken och Naturvårdsverket.
2. Ekonomiska kartan 1950-tal
3. Häradskartan 1860-tal
4. Historiska ortofoton från 1960 och 1975
5. Fornsök, Riksantikvarieämbetet
6. SGU – bergrundskarta
7. SGU – jordartskarta
8. Naturvärdesinventering Södra Fingerboda, Linnea, Natur & Ekologi, 2021

Plandel

Reservatet har indelats i fyra skötselområden:

- A. Barrblandskog med fri utveckling
- B. Ljusöppen sandtallskog
- C. Yngre skog
- D. Friluftsliv

Skötselområde A, barrblandskog med fri utveckling (34 ha)

Skogen utgörs i huvudsak av barrblandskog varav huvuddelen är äldre. Även om stora delar av skogen gallrats är det i denna del de mest naturskogslika delarna finns i form av partier med hög trädslagsblandning, diameterspridning och förekomst av död ved. Naturvärdena i denna del är i huvudsak kopplat till strukturerna som återfinns i naturskog.

Bevarandemål

Skogen har en varierad åldersstruktur med stort inslag av gamla träd, lövträd, döda träd samt lågor. Skogsmarken har en naturlig hydrologi utan avvattning eller uttorkande diken. Omvälvande störningar i form av t.ex. insektsangrepp eller brand, kan leda till att hela eller delar av skogen under perioder har en annan karaktär. Detta är en del av skogens utveckling. Typiska arter av insekter, kryptogamer och kärlväxter förekommer t.ex. knärot, vedsäckmossa, vedtrappmossa, skogstrappmossa, platt spretmossa, stubbspretmossa, mörk husmossa, grön sköldmossa, ullticka, rynkskinn, gammelgranslav, brandticka, vedticka, rävticka, kantarellmussling, bronshjon och björksplintborre.

Arealen barrblandskog är minst 34 ha.

Skötselåtgärder

- Fri utveckling med intern dynamik.
- Vid behov friställa enstaka naturvärdesträd genom avverkning eller ringbarkning.
- Lämpliga diken läggs igen eller proppas.

Skötselområde B, ljusöppen sandtallskog (7 ha)

Skogen utgörs i huvudsak av ljusöppen sandtallskog som i huvudsak är äldre. Denna äldre sandtallskog är tidigare till stor del gallrad och bristen på död ved påtaglig. Delar av skötselområdet består av yngre tall i täta ogallrade bestånd.

Bevarandemål

Arealen ljusöppen sandtallskog ska vara minst 7 hektar och skogsmarken ska ha en naturlig hydrologi utan avvattning eller uttorkande diken. Småskaliga naturliga processer som t.ex. åldrande, avdöende, omkullfallna träd, luckbildning samt småskaliga bränder ska forma skogens dynamik och struktur. Tall ska vara det dominerande trädslaget men inslag av gran och lövträd ska förekomma. Trädskiktet ska vara olikåldrigt och flerskiktat. Det ska finnas gamla träd, liggande död ved och stubbar, stående döda eller döende träd. Humuslagret ska vara tunt och marken ska till stora delar bekläs med lavar, kråkbär, ljung och lingon. Exempel på andra typiska arter är spillkråka, skrovlig flatbagge, mindre mörghorre, tallticka, vintertagging, fläckporing, lakritsmusseron, tallriska, motaggsvamp, mellanlumner och mosippa.

Skötselåtgärder

- Naturvårdsbränningar för att få en gynnsam störning på mark- och trädskikt samt öka andelen död ved.
- Røjning av yngre uppväxande granar eller andra träd som ett komplement eller alternativ till bränning för att bibehålla talldominans. Bortröjda träd lämnas i reservatet.
- Åtgärder för att återintroducera mosippa och/eller ryl såsom bränning, inplantering och/eller insådd.
- Vid behov friställa naturvärdesträd genom avverkning eller ringbarkning.
- Lämpliga diken läggs igen eller proppas.

Skötselområde C, yngre skog (15 ha)

Skogen utgörs i huvudsak av ungskogar som uppkommit efter föryngringsavverkningar inom området under de senaste 30 åren. Några av dessa ungskogar har en stor variation trädslagsblandning medan andra är ensartade. Inom några av ytorna finns kvarlämnade överståndare medan dessa saknas på andra. Gemensamt för ungskogarna är att de nästan uteslutande växer på sandjordar och att man genom återställningsåtgärder kan prägla bestånden efter vilka naturvärden man vill prioritera på platsen.

Bevarandemål

Skogen ska vara av sådan karaktär som beskrivs under *Bevarandemål* för antingen *Skötselområde A* eller *Skötselområde B* ovan. Skogen ska alltså antingen bestå av naturskogsartad barrskog eller naturskogsartad och ljusöppen sandbarrskog. I vissa fall kan vägen dit gått via starkt lövdominerade bestånd.

Skötselåtgärder

- Återställande åtgärder i form av naturvårdsbränningar eller brandefterliknande åtgärder i unga tallskogsbestånd.
- Återställande åtgärder i form av framröjande av lövträd i lövrika bestånd eller tall i delområden där man önskar sandtallskog. Eventuellt planterade träd röjs bort. Därefter gynnas lövträd och tall på bekostnad av gran. Udda lövträd som t.ex. rönn, sälg, ask m.m. samt kvarlämnade överståndare gynnas särskilt.
- Lämpliga diken läggs igen eller proppas.
- När återställande åtgärder är gjorda övergår bestånden till skötselområde A eller skötselområde B beroende av naturtyp.

Skötselområde D, friluftsliv

Reservatet som ligger ca 6 km sydost om Nora är placerat strax norr om Länsväg 244 och strax väster om Riksväg 50 (samt Riksväg 68) där länsväg och riksvägar möts. Reservatet är därmed lätt att nå och med bil ligger området ca 15 minuter från Lindesberg och mindre än 10 minuters bilfärd från Nora. Boende med gångavstånd till reservatet nyttjar också gärna området som strövområde.

Platsen som förutom de vägar och stigar som löper genom området, saknar andra anläggningar för friluftslivet är ändå tämligen välbesökt av människor som rastar hunden, promenerar, cyklar, rider eller plockar bär och svamp. I synnerhet används den mindre skogsbilväg som på en sträcka utgör naturreservatets sydgräns men också andra mindre vägar och stigar som löper från denna väg in i reservatsområdet nyttjas.

Förutom att platsen är lättillgänglig så är det sannolikt områdets naturskönhet och lätta terräng som lockar besökare till platsen. Reservatets södra delar och området närmast söder om detta består i huvudsak av gammal gles lavtallskog, en skogstyp som många finner tilltalande att vistas i.

Reservatet ligger i Nivå 1, enligt fastställt nivåläggningsdokument dnr: 512-504-2014.

Nivåläggning 1: Nivå 1 innebär att inga besöksanläggningar förutom informationstavlor finns i reservatet

Bevarandemål

Naturreseptatet ska ge allmänheten goda möjligheter att uppleva naturreseptatets naturvärden. Besökare ska kunna orientera sig och hämta kunskap om reseptatet genom aktuell informationstavla.

Skötselåtgärder

- Informationstavlor med karta ska sättas upp enligt skötselplanekartan.
- Tillsyn och underhåll av informationstavlor.
- Vid behov underhåll av vägar/stigar enligt skötselplanekartan.

Övrigt

Förvaltning

Reservatsförvaltare är Länsstyrelsen i Örebro län.

Reservatsgränsmarkeringar

Reservatets gränsmarkeringar ska underhållas i enlighet med Naturvårdsverkets anvisningar.

Uppföljning

Uppföljning av bevarandemål

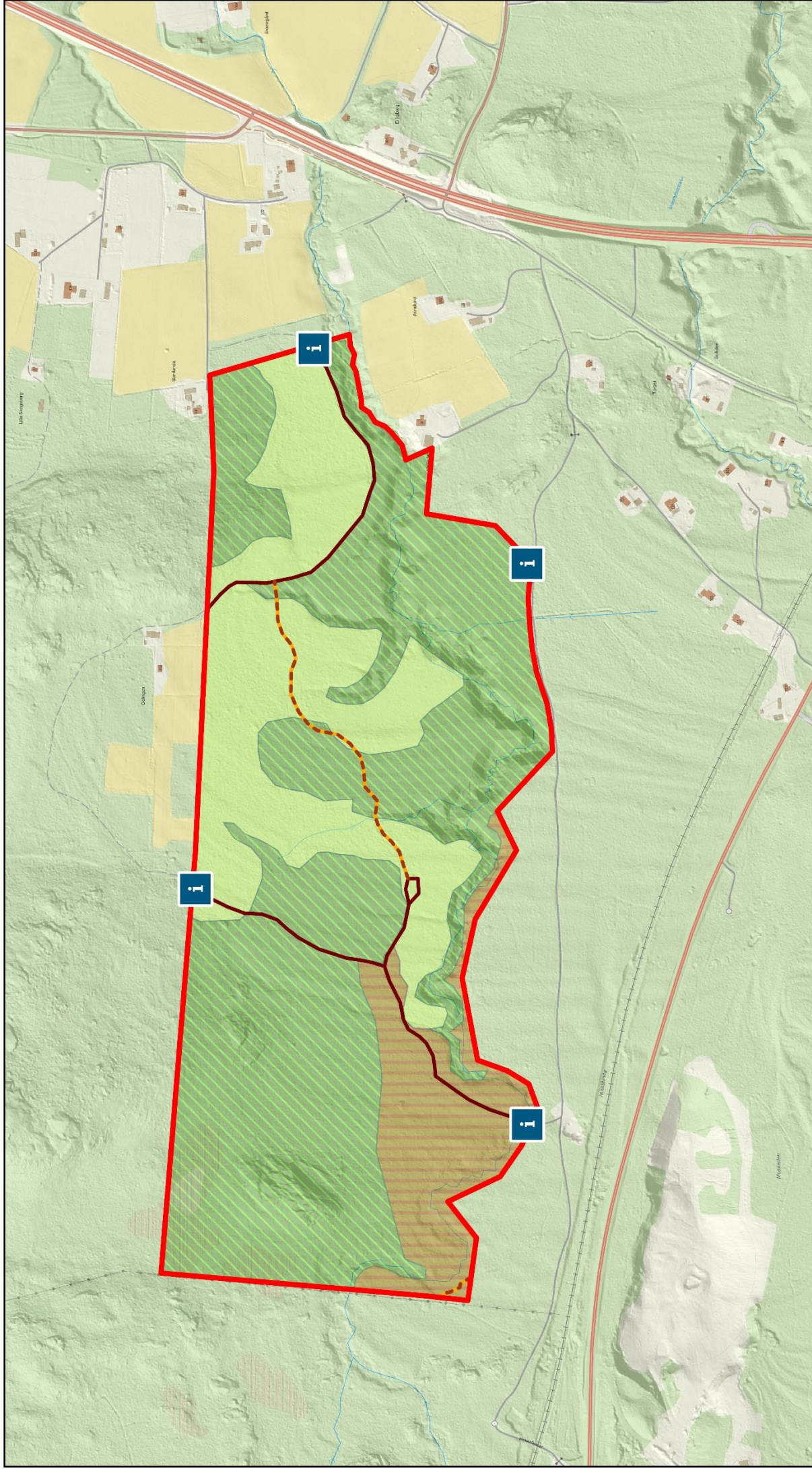
Uppföljningen av bevarandemål och syfte sker inom ramarna för Länsstyrelsens arbete med uppföljning av skyddad natur. Länsstyrelsen har för avsikt att framöver ta fram dokumentet *Översiktlig plan för uppföljning av skyddade områden i Örebro län*.

Uppföljning av skötselåtgärder

Länsstyrelsen ansvarar för att uppföljning av genomförda skötselåtgärder sker. Om mera kostnadskrävande restaureringsåtgärder genomförs i reseptatet (över 200 000 SEK) ska dessa följas upp inom länens obligatoriska uppföljning. Ytorna där åtgärderna genomförts ska följas upp separat så att åtgärdens effekter kan mätas.

Uppföljning av friluftsliv

Uppföljningen av friluftsliv kommer att ske enligt *Översiktlig plan för uppföljning av skyddade områden i Örebro län*.




Skötselplanekarta för naturreservatet Södra Fingerboda


Nora kommun

Beslutsdatum 2024-XX-XXXX

Dnr: 511-3804-2021

 Naturreservat enligt detta beslut

 Informationsskylt


 Väg/Stig

 Stig

Skötselområden

 A: Barrblandskog - fri utveckling

 B: Sandtallskog - bränning

 C: Yngre skog - återställande åtgärder

0 250 500 1 000 m



Länsstyrelsen Örebro län