



Enligt sändlista

## Förslag till bildande av naturreservatet Essestorp i Hässleholms kommun

Länsstyrelsen har tagit fram förslag till beslut om bildande av naturreservatet Essestorp i Hässleholms kommun med tillhörande skötselplan. Naturreservatet berör fastigheten Hästveda 1:1 och del av Asmastorp 1:19 i Hässleholms kommun. Alla remisshandlingar finns på länsstyrelsens hemsida under rubriken Förslag på följande adress:

<http://www.lansstyrelsen.se/skane/bildanaturreservat>

Innan beslut om bildande av naturreservat sker ska Länsstyrelsen enligt 24 § förordningen (1998:1252) om områdesskydd enligt miljöbalken m.m. förelägga ägare och innehavare av särskild rätt till marken att inom viss tid yttra sig över förslaget.

Länsstyrelsen har beslutat att detta föreläggande ska delges genom kungörelse. Kungörelsen kommer att införas i Post- och Inrikes Tidningar och Kristianstadsbladet/Norra Skåne.

Innan beslut om bildande av naturreservat sker ska Länsstyrelsen även samråda med ett antal myndigheter i enlighet med 25 §, 25a §, 25b § och 26 § förordningen (1998:1252) om områdesskydd enligt miljöbalken m.m.

Ni bereds härmed tillfälle att **senast den 28 juni 2024** komma in med eventuella synpunkter på eller invändningar mot Länsstyrelsens förslag. Efter det datumet fortsätter handläggningen av ärendet även om ni inte lämnat något yttrande.

**Använd Länsstyrelsens e-tjänst för yttrande i ärendet. Klicka [här](#) för att komma till e-tjänsten.**

Yttranden kan även skickas till [skane@lansstyrelsen.se](mailto:skane@lansstyrelsen.se) eller till Länsstyrelsen Skåne,

Avdelningen för natur och vatten, 205 15 Malmö. Vänligen uppge remissens diarienummer, 34315-2023, för att underlätta hanteringen.

Johan Johnmark

Denna handling har bekräftats digitalt och saknar därför namnunderskrift

## Bilagor:

1. Förslag den 16 maj 2024 till bildande av naturreservat Essestorp i Hässleholms kommun
2. Konsekvensutredning

*För info om hur Länsstyrelsen Skåne behandlar personuppgifter, se [www.lansstyrelsen.se/dataskydd](http://www.lansstyrelsen.se/dataskydd)*



Kontaktperson  
Naturskyddsenheten  
Johan Johnmark  
010 - 224 10 10 (vxl)  
skane@lansstyrelsen.se

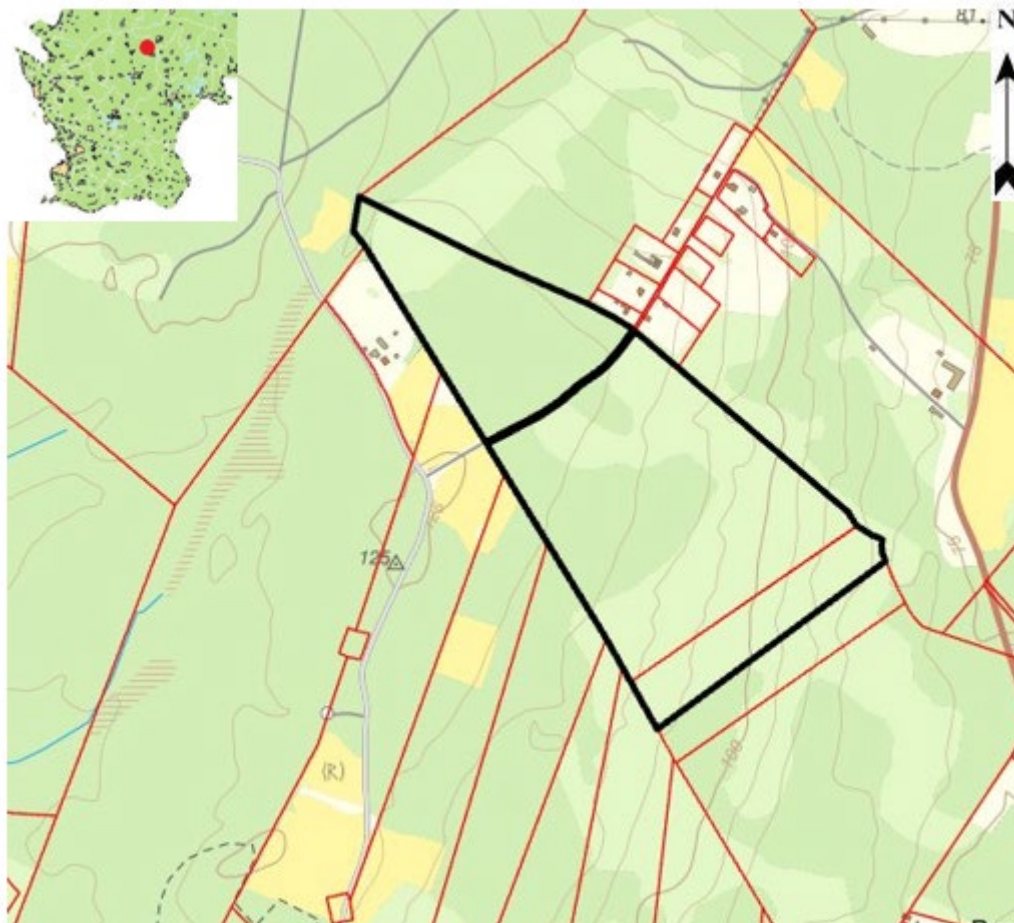
## Förslag till beslut om bildande av naturreservatet Essestorp i Hässleholms kommun, Skåne län

### Länsstyrelsens beslut

Med stöd av 7 kap. 4 § miljöbalken (1998:808) förklarar Länsstyrelsen det område som anges med kraftig svart heldragen linje på bifogad karta, bilaga 1, som naturreservat. Beslutet riktar sig till var och en, fastighetsägare och innehavare av särskild rätt, vars rättigheter att använda mark- och vattenområden berörs inom reservatsområdet. Naturreservatets gränser ska märkas ut i fält enligt Naturvårdsverkets anvisningar.

För att uppnå och tillgodose syftet med naturreservatet ska de föreskrifter gälla, som anges nedan med stöd av 7 kap 5, 6 och 30 §§ miljöbalken samt 22 § förordningen (1998:1252) om områdesskydd enligt miljöbalken m.m.

I enlighet med 3 § förordning om områdesskydd enligt miljöbalken m.m., fastställer länsstyrelsen bifogad skötselplan, bilaga 3.



Figur 1 Naturresevatet är utmärkt med heldragen svart linje på kartan. Skala 1:10 000.

© Lantmäteriet Geodatasamverkan



## Uppgifter om naturreservatet

Namn:	Essestorp
Kommuner:	Hässleholm
Natura 2000-ID:	-
DOS-ID <sup>1</sup>	1124525
Gränser:	Området begränsas av mitten av svart heldragen linje på till detta beslut bifogad karta (bilaga 1)
Berörda fastigheter:	Hästveda 1:1 och del av Asmastorp 1:19
Markägarkategori:	Lunds stift, enskilt
Läge:	Cirka 18 km nordöst om Hässleholm
Koordinat centralpunkt:	E 432860, N 6240300 (SWEREF 99 TM)
Huvudavrinningsområde:	Helge å
Vattenförekomst:	Saknas
Inskrivna nyttjanderätter:	Finns i akten
Gemensamhetsanläggning:	Finns i akten
Areal:	cirka 27,9 hektar (varav land 27,9 ha)
Förvaltare:	Länsstyrelsen

---

## Syftet med naturreservatet

Syftet med naturreservatet är att bevara biologisk mångfald och att skydda, vårda och återställa värdefulla naturmiljöer. Områdets ädellövskog och andra ingående naturmiljöer med dess ekosystem och biologiska mångfald ska bevaras och i förekommande fall restaureras. Områdets hydrologi ska bevaras.

### Syftet uppnås genom att:

- Bevara, restaurera och utveckla en flerskiktad ädellövskog, med inslag av luckor och gläntor,
- Bevara och utveckla fältskiktet,
- Bevara och utveckla lövskogen med avseende på ålders- och artmässig variation och förekomst av död och döende ved av olika arter, stadier och grovlekar,
- Initialt aktivt öka mängden död och döende lövved,
- Ej transportera ut lövved,
- Se till att det inte förekommer gran inom området,
- Bevara, restaurera och utveckla de faunistiska, floristiska och mykologiska värdena inom området,

---

<sup>1</sup> ID-nummer i Naturvårdsverkets databas Vic Natur.



- Gynna i området förekommande habitatlistad, rödlistad eller sällsynt art,
- Inplantera för området lämpliga rödlistade arter, i synnerhet arter kopplade till ädellövskog,
- Ta bort eventuellt invasiva eller främmande arter,
- Undvika markskador för att skydda områdets hydrologi.

Inom området ska nödvändiga åtgärder vidtas för att uppnå syftet med naturreservatet. Syftet ska även uppnås genom att utvärdera och anpassa skötseln i överensstämmelse med ny kunskap om biologiska värden.

## Reservatsföreskrifter

### **A. Föreskrifter med stöd av 7 kap 5 § miljöbalken om inskränkningar i markägares och annan sakägares rätt att förfoga över fastighet inom naturreservatet.**

Utöver föreskrifter och förbud i andra lagar och författningar är det förbjudet att

1. bedriva täkt eller annan verksamhet som förändrar områdets topografi och landskapets allmänna karaktär, yt- eller dräneringsförhållanden som att borra, spränga, gräva, plöja, schakta, fylla ut eller dika eller annan markberedning,
2. uppföra ny byggnad, jaktorn, mast, luftledning, vindkraftverk eller annan anläggning,
3. avverka levande eller döda träd och buskar och/eller bortföra lövved,
4. så eller plantera träd och buskar,
5. utfodra vilt,
6. åstadkomma körsador,
7. inplantera för området främmande växt- eller djurarter.

### **B. Föreskrifter med stöd av 7 kap 6 § miljöbalken om markägares och annan sakägares skyldighet att tåla visst intrång.**

För att tillgodose syftet med naturreservatet förpliktas markägare och innehavare av särskild rätt till fastighet att tåla att följande anordningar och åtgärder vidtas inom reservatet

1. utmärkning av, skyltning till och upplysning om naturreservatet,
2. skötsel av skogsmark innefattande naturvårdsåtgärder genom avveckling av granplantering, skapande av död/döende ved, röjning, fällning, plantering av lövträd, inhängning av föryngringsytor med ädellövskog, enligt bilaga 2,
3. borttagande av invasiva eller främmande arter,
4. länsstyrelsens inplantering av inhemska arter vilka är knutna till biotoperna i reservatet,
5. utförande av åtgärder, av mindre karaktär, för arter som är knutna till biotoperna i reservatet,
6. uppsättning av holkar och boplattd formar,



7. utförande och underhåll av anläggningar och anordningar för allmänhetens tillgänglighet, enligt bilaga 2,
8. uppföljning av områdets skötsel, undersökningar och miljöövervakning av djur-, svamp- och växtlivet samt av mark- och vattenförhållanden.

### **C. Ordningsföreskrifter med stöd av 7 kap 30 § miljöbalken.**

Utöver föreskrifter och förbud i andra lagar och författningar är det förbjudet **att**

1. gräva, borra, måla eller på annat sätt skada mark, sten, eller naturföremål,
2. elda annat än med friluftskök,
3. ta med hund eller annat sällskapsdjur som inte hålls i fysiskt koppel,
4. gräva upp växter,
5. plocka mossor, lavar eller vedlevande svampar,
6. föra bort död ved, bryta kvistar, fälla eller på annat sätt skada levande eller döda stående eller liggande träd och buskar,
7. uppföra någon form av anläggning eller placera ut för naturreservatet främmande föremål,

### **Vidare är det förbjudet att utan länsstyrelsens skriftliga tillstånd**

8. samla in ryggradslösa djur, t.ex. skalbaggar eller snäckor,
9. under tidsperioden 1 april-15 juli anordna och organisera tävling eller träning utanför väg eller markerad led.
10. under tidsperioden 1 april -15 juli anordna eller organisera lägerverksamhet eller liknade arrangemang.
11. placera eller sätta upp snitsel, orienteringskontroll eller liknande anordning annat än tillfälligt, högst tio dygn, under förutsättning att kontaktuppgifter och datum för uppsättning anges på de utplacerade föremålen,

### **Undantag från föreskrifter**

Ovanstående föreskrifter under A och C utgör inte hinder för:

- Förvaltaren av naturreservatet, eller den som förvaltaren utser, att utföra de åtgärder som behövs för reservatets vård och skötsel enligt vad som framgår av föreskrifterna under B ovan,
- Länsstyrelsens tillsyn av området,
- driftåtgärder av vid tidpunkten för detta beslut befintliga vägar för motorfordon, vägkanter, vägdiken eller enskilda brukningsvägar. Exempel på driftåtgärder som ovan åsyftas är: lagning av mindre beläggningsskador och potthål, röjning och slätter av vägslänter eller rensning av vägtrummor och vägdiken och kapning av överhängande grenar,
- drift, underhåll och ombyggnad inom gällande ledningsrätt, servitut eller nyttjanderätt av vid tidpunkten för detta beslut befintliga ledningar och anläggningar tillhörande staten, kommunen, el-, energi- och teledistributör samt markägaren. Inför utförande av arbetet ska naturreservatets förvaltare



informerar om åtgärden. Vid akuta underhållsåtgärder kan förvaltaren informeras i efterhand, dock senast inom fem arbetsdagar från det att arbetet har inletts.

#### **Undantag från reservatsföreskrifter med avseende på skötsel och brukande**

- A2 och C7 gäller ej för tillfälliga mobila jakttorn,
- A3 gäller ej flytt av fallet eller fällt träd över eller i anslutning till väg med utläggning på annan plats i naturreservatet,
- A3 gäller ej, efter samråd med länsstyrelsen, utläggning av enstaka stammar lövved i andra naturreservat med ädellövskog,

#### **Undantag från reservatsföreskrifter med avseende på jakt**

- C3 och C11 gäller ej för innehavare av jakträtten inom naturreservatet vid jakt och fångst av vilt i enlighet med jaktlagstiftningens bestämmelser.

#### **Övriga undantag**

- C5 gäller för handplockning eller annan selektiv metod med efterföljande återutsättning inom naturreservatet. Kravet på återutsättning gäller inte enstaka beläggsexemplar av svårbestämda arter av varje art under förutsättning att fynden registreras i Artportalen, eller motsvarande databas för hotade arter, och att insamlandet inte bryter mot fridlysningsbestämmelserna.
- C7 gäller ej utsättning av de markeringar orienteringsverksamheter nyttjar vid banutläggning.
- C8 gäller ej för selektiva metoder som håvning, handplockning eller annan selektiv metod med efterföljande återutsättning inom naturreservatet. Kravet på återutsättning gäller inte enstaka beläggsexemplar av svårbestämda arter av varje art under förutsättning att fynden registreras i Artportalen, eller motsvarande databas för hotade arter, och att insamlandet inte bryter mot fridlysningsbestämmelserna”.

## **Upplysningar**

Länsstyrelsen får enligt 7 kap 7 § miljöbalken, om det finns särskilda skäl, lämna dispens från meddelade reservatsföreskrifter. Länsstyrelsen vill också upplysa om att föreskrifter meddelade med stöd av 7 kap 30 § miljöbalken (föreskrifterna under rubriken C ovan) gäller omedelbart även om beslutet överklagas. Dessutom gäller andra lagar, förordningar och föreskrifter än reservatsföreskrifterna för området, exempelvis:

- Fridlysningsbestämmelser. Alla vilda fåglar och däggdjur samt deras ägg, ungar och bon är fredade enligt jaktlagen (1987:259). Vissa svamp-, växt- och djurarter är fridlysta enligt 8 kap miljöbalken och artskyddsförordningen.





- 7 kap 1 § miljöbalken. Var och en som utnyttjar allemansrätten eller annars vistas i naturen ska visa hänsyn och varsamhet i sitt umgänge med den.
- Anmälningssplikten enligt 12 kap 6§ miljöbalken för verksamheter eller åtgärder som väsentligen kan komma att ändra naturmiljön gäller även om de inte är förbjudna enligt reservatets föreskrifter.
- 2 kap, Kulturmiljölagen (1988:950) med bestämmelser om skydd av fornlämningar mm
- Terrängkörningslagen (1975:1313) och terrängkörningsförordningen (1978:594) med vissa förbud mot körning i terräng,
- 15 kap 26 § miljöbalken om förbud mot nedskräpning,
- Lokala, kommunala ordningsföreskrifter.

### **Allemansrätten**

Allemansrätten har stor betydelse för våra möjligheter att vistas i naturen, den ger oss alla möjligheten att tillfälligt och hänsynsfullt vara i naturen. Även organisationer och turistföretag kan dra nytta av allemansrätten i sin verksamhet även om allemansrätten i grunden gäller för enskilda individer. Samtidigt medför allemansrätten också skyldigheter att inte förstöra något eller störa markägaren eller andra som är ute i naturen. Större grupper bör samråda med markägaren. Inom naturreservat kan delar av allemansrätten vara begränsad genom reservatsföreskrifter.

Vid aktiviteter som inte förbjuds av reservatsföreskrifterna men som kan medföra en väsentlig förändring av naturmiljön, ska anmälan om samråd enligt 12 kap 6 § Miljöbalken ske med Länsstyrelsen. Samråd kan krävas för stora tävlingar, evenemang eller aktiviteter som medför omfattande slitage eller markskador.

## **Beskrivning av området**

### **Landskap och geovetenskapliga bevarandevärden**

Naturreservatet ligger cirka 18 kilometer nordöst om Hässleholm och utgörs av en ädellövskog i ett allt mer barrdominerat landskap. Berggrunden utgörs av gnejs och jordarten utgörs av sandig morän. Området är sluttande åt öster. Höjden över havet är i väster 120 meter och i östra delen cirka 85 meter.

### **Historisk och nuvarande markanvändning samt kulturhistoria**

Området ligger i en kulturpräglad trakt. Delar av området avgränsas av stenmur. Inom området finns ett område med fossil åkermark bestående av ett 50-tal röjningsrösen.



### **Biologiska bevarandevärden**

Cirka 12,2 hektar av ädellövskogen inom naturreservatet utgör en äldre hedbokskog, med inslag av tall och klibbal i svackorna. Skogen håller på att utvecklas till naturskog och har redan nu relativt hög mängd död ved och många träd med skrovlig barkstruktur. Skogen är tämligen flerskiktad. I området finns hackspettshål och minst tre rovfågelbon. Fältskiktet är sparsamt med inslag av blåbär och husmossa. På bokstammarna växer bl.a. havstulpanlav, plattfjädermossa, lönnlav fällmossa, klippfrullania och guldlockmossa samt pulverklubba som är en sällsynt art som växer på naken ved eller bark av bok och är bara känd från Skåne, Blekinge och Småland. Pulverklubba är rödlistad i Polen och Tyskland. Fågellivet utgörs bl.a. av spillkråka (NT), grönsångare (NT), skogsduva, nötväcka och nötskrika. Området utgör ett viktigt område för häckande rovfågel.

I området förekommer också cirka 15,1 hektar mark som tidigare utgjort granplantering eller som utgörs av granplantering som kommer att tas ner. Dessa områden ska omföras till ädellövskog för att med tiden övergå till naturskogslignade ädellövskog.

### **Friluftsvärden**

Området ligger cirka 3 km nordväst om samhället Hästveda. Till området är det lätt att ta sig med bil, cykel eller till fots. En samfällid väg delar naturreservatet i två delar. Inom området finns inga vandringsleder.

### **Skälen för beslutet**

Utöver områdets egenvärde avseende de naturvårdskvaliteter det besitter så är den stora styrkan med bildandet av naturreservatet att tillsammans med de närliggande biotopskyddena att stärka upp möjligheten för hotade arter att överleva i området. Restaureringen kommer öka arealen ädellövskog och bidra till att öka den gröna infrastrukturen genom att koppla ihop nyckelbiotoper som ligger utanför naturreservatet i nordvästra och sydöstra hörnet. Länsstyrelsen finner det inte lämpligt att anlägga någon vandringsled i området då området är ett viktigt område för häckande rovfågel.

Området har höga naturvärden och har potential att få ännu högre. Området har angivits som skyddsvärt ur naturvårdssynpunkt avseende regional och kommunal nivå och omfattas eller ingår i:

- **Naturvärdesöversikt Skåne:** Området ingår till stora delar i två olika utpekade klass III områden (Klass 1 har högsta naturvärde och klass III höga naturvärden). Åbuen (HAS481) och Norra Essestorp (HAS321).
- **Hässleholms kommuns naturvårdsprogram:** Området har utpekats som ett Storumråde, Lursjön, och angränsar till ett klass 2 område, höga naturvärden (där klass 1 har mycket naturvärden och klass 3 har vissa naturvärden).



- **Utpekad naturvärde:** Skogsstyrelsen har utpekad en nyckelbiotop (1,3 hektar naturädellövskog) och två naturvärden i området. Ett litet (0,1 hektar blandsumpskog) längst i nordväst och ett större (11,2 hektar ädellövskog) i sydöstra delen.
- **Fornlämningar:** Öster om vägen som går igenom området finns ett område med fossil åkermark med cirka 50 röjningsrösen. Dessa är i allmänhet 5-6 meter i diameter och 0,4 meter höga.
- **Grön infrastruktur:** Ädellövskogen inom området utgör en värdekärna i en värde-trakt som är utpekad för ädellövskog inom Grön infrastruktur. Området gränsar till två skogliga biotopskydd. I områdets närhet finns ytterligare sju skogliga biotopskydd. Vidare gränsar området till en större nyckelbiotop.
- **Hotade arter:** I området finns bland annat, bokvärtlav (NT) och bokkantlav (NT), spillkråka (NT) och grönsångare (NT).

## Länsstyrelsens bedömning

Området har stämts av gentemot poängmodell för prioritering av objekt, Strategi för formellt skydd av skog i Skåne län. Objektet bedöms tillhöra länets bättre hälft, vara större än 10 hektar och ligga inom värde-trakt för ädellövskog. Mer än hälften av objektet innehåller prioriterad skogstyp som ädellövskog. Det finns slutligen starka synergier mellan skogsbiologiska värden och värden som ett rikt växt- och djurliv samt allmänna intressen. Objektet uppnår 7 poäng av maximalt 9 poäng.

Länsstyrelsens bedömning är att området bör avsättas som naturreservat av ovan redovisade skäl med syfte att långsiktigt bevara biologisk mångfald, att vårda och bevara värdefulla naturmiljöer samt för att skydda och återställa eller nyskapa värdefulla naturmiljöer för skyddsvärda arter.

Skyddet bidrar till att uppnå miljömålen "Levande skogar" och "Ett rikt växt- och djurliv".

Naturreservatet kommer att bidra till en stärkt grön infrastruktur i landskapet och spridning av skyddsvärda arter.

Förordnandet är förenligt med grundläggande bestämmelser för hushållning med mark- och vattenresurser samt med kommunens översiktsplan.



## Ekosystemtjänstbedömning

Länsstyrelsen har gjort en bedömning av vilka effekter inrättande naturreservatet har på olika ekosystemtjänster och har kommit fram till att det inverkar positivt på flertalet ekosystemtjänster, se tabell nedan.<sup>2</sup> Bedömningen är att påverkan på ekosystemtjänsterna sammantaget stärker motiven för inrättande av naturreservatet.

Kategori	Ekosystemtjänst	Inverkan
Försörjande	Genetiska resurser hos vilda arter	Positiv
Försörjande	Jakt	Positiv och negativ
Försörjande	Bärplockning och annan vild föda	Positiv
Försörjande	Virke och fibrer	Negativ
Försörjande	Bioenergi från skog	Negativ
Reglerande och upprätthållande	Träd och skogars reglering av mikroklimat, temperatur och luftfuktighet	Positiv
Reglerande och upprätthållande	Livsmiljöer som t.ex. lek- och spelplatser, boplatser och rastplatser för fåglar.	Positiv
Reglerande och upprätthållande	Kolbindning utförd av växter	Positiv
Reglerande och upprätthållande	Dämpning av avrinning och flöden	Positiv
Reglerande och upprätthållande	Upprätthållande av markens struktur	Positiv
Reglerande och upprätthållande	Biologisk kontroll av skadegörare (inklusive invasiva arter)	Positiv
Kulturella	Naturarv, exempelvis bevarandet av naturens värden för framtida generationer.	Positiv
Kulturella	Icke organiserat friluftsliv	Positiv
Kulturella	Resurs för forskning	Positiv
Kulturella	Estetiska värden t.ex. rekreationsaktiviteter och turism	Positiv
Stödjande	Biologisk mångfald inkl. bevarande av genpool, habitat och hotade arter	Positiv
Stödjande	Näringsämnes-cirkulation - vattnets kretslopp	Positiv
Stödjande	Ekologiska samspel t.ex. näringsvävans dynamik, interaktioner mellan trofiska nivåer, evolutionära processer	Positiv

---

<sup>2</sup> Enligt Naturvårdsverkets förslag på ekosystemtjänster inom olika naturtyper  
<http://www.naturvardsverket.se/upload/stod-i-miljoarbetet/vagledning/skyddade-omraden/process-naturreservat/beslut/beslut-om-bildande-naturreservat.pdf>



## Ärendets handläggning

Området har vid samtal med Lunds stift identifierats som ett av de områden i deras ägo som gemensamt befunnits lämpligt att bilda naturreservat av. Länsstyrelsen har kontaktat intilliggande markägare till Asmastorp 1:19 och Åbuen 1:28, då det finns höga naturvärden på del av deras mark. Markägarna till Asmastorp 1:19 var positiva till naturreservat medan Åbuen 1:28 ej har gått att nå.

Intrångsersättning har utgått till markägarna till Asmastorp 1:19 år 2023 och till Lunds stift avseende Hästveda 1:1 år 2024.

Länsstyrelsen har i samråd med markägarna avgränsat området och framtagit förslag till föreskrifter och beslut.

## Skötselplan och förvaltning av naturreservatet

### Skötselplan

Enligt 3 § förordning (1998:1252) om områdesskydd enligt miljöbalken m.m. framgår bland annat att en skötselplan ska fastställas vid bildande av ett naturreservat. Skötselplanen finns bilagt till detta beslut, se bilaga 3.

### Förvaltning

Länsstyrelsen är förvaltare av naturreservatet och ska fortlöpande samråda med markägare, arrendatorer, berörda myndigheter och andra berörda vid förvaltningen.

## Bilagor

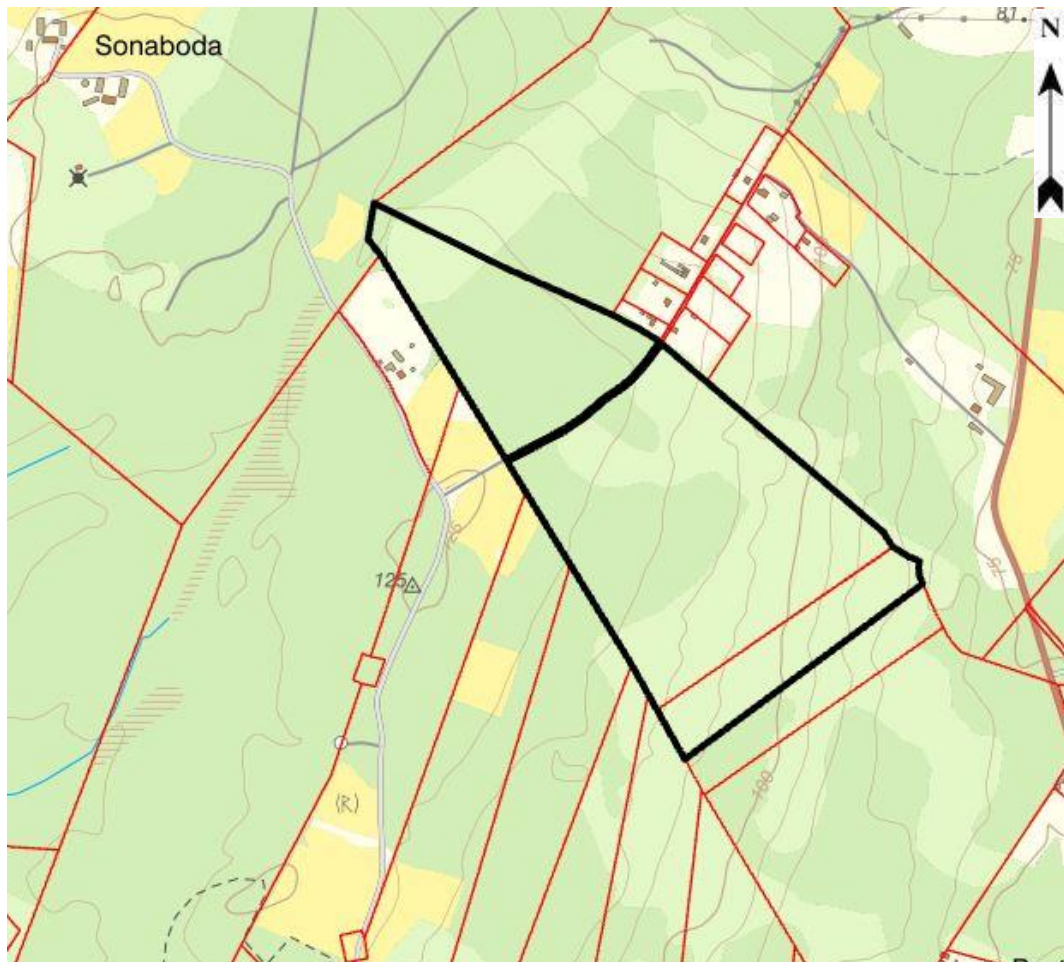
1. Karta med naturreservatets avgränsning
2. Kartor med markerade områden gällande föreskrifter med stöd av 7 kap 6 § miljöbalken om markägares och annan sakägares skyldighet att tåla visst intrång
3. Skötselplan

*För information om hur Länsstyrelsen Skåne behandlar personuppgifter, se [www.lansstyrelsen.se/dataskydd](http://www.lansstyrelsen.se/dataskydd).*



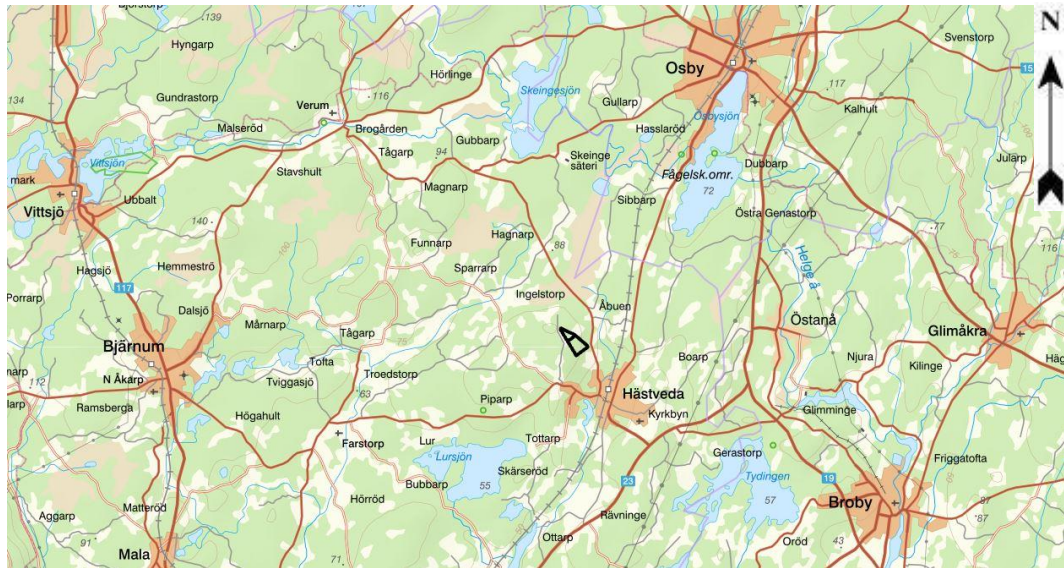
## Bilaga 1. Karta med naturreservatets avgränsning

Tillhör beslut den XXX om bildande av naturreservatet Essestorp i Hässleholm, Skåne län



Figur 1 Naturreservatet är utmärkt med heldragen svart linje på kartan. Skala 1:10 000.

© Lantmäteriet Geodatasamverkan



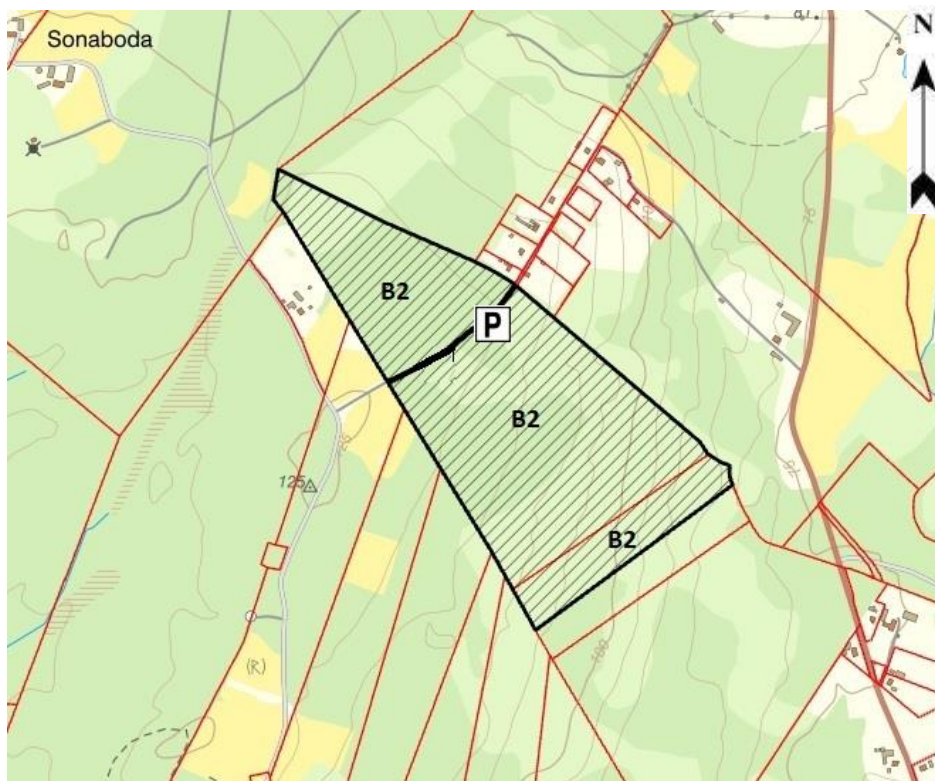
Figur Naturreservatet är utmärkt med heldragen svart linje på kartan. Skala 1:10 000.

© Lantmäteriet Geodatasamverkan



## Bilaga 2. Karta med markerade områden gällande föreskrifter med stöd av 7 kap 6 § miljöbalken om markägares och annan sakägares skyldighet att tåla visst intrång

Tillhör beslut den **XXX** om utvidgning av naturreservatet Essestorp i Hässleholms kommun.



Område B2 gäller föreskrift B2.

© Lantmäteriet Geodatasamverkan

Svarstrasserat område gäller föreskrifterna B3-B8, B10.

B9 gäller markerad parkeringsplats.





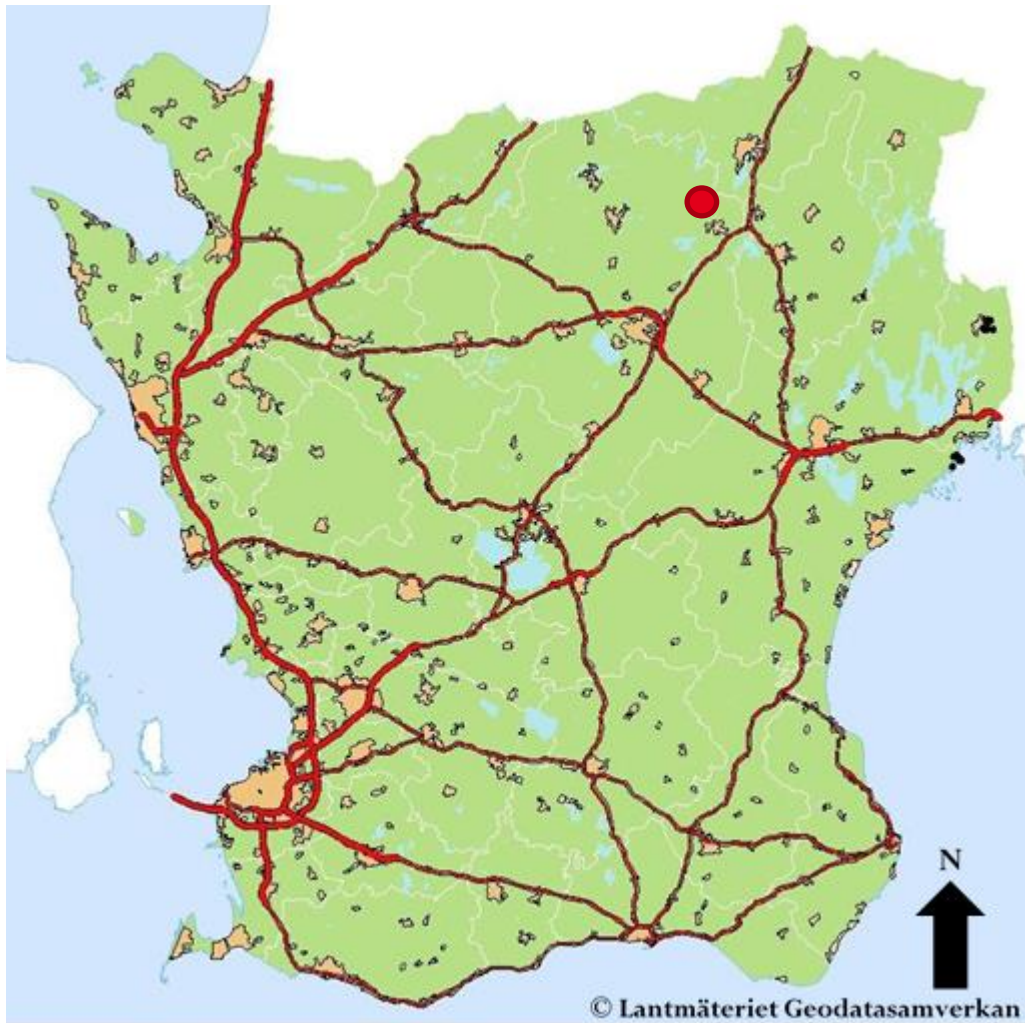
Länsstyrelsen  
Skåne

Bilaga 3

# Skötselplan för naturreservatet Essestorp i Hässleholms kommun

Tillhör beslut den **XXX** om bildande av naturreservatet Essestorp i Hässleholms kommun.





Figur 1 Den röda cirkeln anger naturreservatets ungefärliga läge

Fastställt: XXX

Planförfattare: Johan Johnmark

Diarienummer: 34315-2023-2024, 1293-222

Omslagsbild: Ädellövskog i sydöstra delen av naturreservatet

Foton: Planförfattaren om inget annat anges

# Innehållsförteckning

<b>Inledning</b>	<b>5</b>
<b>1 Syftet med naturreservatet</b>	<b>6</b>
<b>2 Beskrivning av området</b>	<b>7</b>
<b>2.1 Administrativa uppgifter</b>	<b>7</b>
<b>2.2 Allmän beskrivning och bevarandevärden</b>	<b>8</b>
2.2.1 Geomorfologi, hydrologi och landskapsbild	8
2.2.2 Historisk och nuvarande markanvändning samt kulturhistoria	8
2.2.3 Biologi	12
2.2.4 Friluftsliv	13
2.2.5 Vad kan påverka området negativt?	13
<b>3 Översikt av mål, skötselåtgärder och planerad markanvändning</b>	<b>14</b>
<b>3.1 Övergripande mål</b>	<b>14</b>
3.1.1 Generella åtgärder	14
<b>3.2 Konsekvenser av klimatförändringar</b>	<b>14</b>
<b>3.3 Populationsstärkande åtgärder</b>	<b>14</b>
3.3.1 Åtgärder för skogsduva.	14
<b>3.4 Hydrologisk restaurering</b>	<b>14</b>
<b>3 Specifika mål och skötselåtgärder för skötselområdena</b>	<b>15</b>
<b>4.1 Skötselområde Naturskogsliknande ädellövskog, cirka 10,3 hektar</b>	<b>15</b>
4.1.1 Beskrivning	15
4.1.2 Bevarandemål	15
4.1.3 Restaureringsåtgärder	16
4.1.4 Skötselåtgärder	17
<b>4.2 Skötselområde Ädellövskog som ska övergå till naturskogsliknade ädellövskog, cirka 4,5 hektar</b>	<b>17</b>
4.2.1 Beskrivning:	17
4.2.2 Bevarandemål:	18
4.3.3 Restaureringsåtgärder:	18
4.3.1 Beskrivning:	18
4.3.2 Bevarandemål:	19
4.3.3 Restaureringsåtgärder:	19
<b>4.4 Skötselområde Lövsumpskog cirka 0,7 hektar</b>	<b>20</b>
4.4.1 Beskrivning:	20
4.4.2 Bevarandemål:	20
4.4.3 Skötselåtgärder	20
<b>5 Friluftsliv</b>	<b>21</b>

<b>6 Jakt</b>	21
<b>7 Utmärkning av naturreservatets gräns</b>	21
<b>8 Tillsyn</b>	21
<b>9 Dokumentation och uppföljning</b>	21
<b>9.1 Uppföljning av bevarandemål och skötselåtgärder</b>	21
<b>9.2 Revidering av skötselplanen</b>	21
<b>9.3 Uppföljning av kostnader</b>	21
<b>10 Kostnadsansvar och prioriteringar</b>	22
Markskötsel	22
Markskötsel	23
Anläggningar	23
<b>11 Rödlistade arter enligt Artdatabanken år 2020</b>	24
<b>12 Källor</b>	24
12.1 Litteratur	24
12.2 Kartor	25
<b>Bilaga A Skötselområden</b>	26
<b>Bilaga B Målbild</b>	26

## Inledning

Skötselplanen beskriver ett områdes värden enligt befintligt kunskapsläge och redogör även för hur och när dessa värden ska skötas. Bakom detta ligger syftena med bildandet av ett naturreservat. Syftena styr vilka föreskrifter (regler) som ska gälla. Föreskrifterna redovisas i det dokument där bildandet av naturreservatet beslutas. Men, för att uppnå syftena med ett naturreservat kan det också krävas en särskild skötsel - vilket redovisas i detta dokument.

Skötselplanen anger också vad som är viktigast att göra om förvaltaren av naturreservatet, dvs. den som är ansvarig för skötseln, behöver prioritera. Skötselplanen vänder sig dock inte bara till förvaltaren utan även till markägare och andra intressenter.

Länsstyrelsen har ett övergripande ansvar för att statligt bildade naturreservat sköts. Länsstyrelsen har också ansvar för tillsynen och uppföljning i statliga naturreservat. Förvaltningen kan överlåtas till andra, t.ex. en stiftelse eller den kommun där naturreservatet är beläget. De praktiska skötselåtgärderna utförs oftast av markägare, arrendatorer, entreprenörer eller andra som förvaltaren har skötselavtal med.

Skötselplanen börjar med en beskrivande del där bl.a. naturreservatets syften och vilka natur- och bevarandevärden som finns redovisas. Därefter följer en redogörelse för bevarandemålen och för hur naturreservatet ska skötas för att uppnå målen och syftena.

# 1 Syftet med naturreservatet

Syftet med naturreservatet är att bevara biologisk mångfald och att skydda, vårda och återställa värdefulla naturmiljöer. Områdets ädellövskog och andra ingående naturmiljöer med dess ekosystem och biologiska mångfald ska bevaras och i förekommande fall restaureras. Områdets hydrologi ska bevaras.

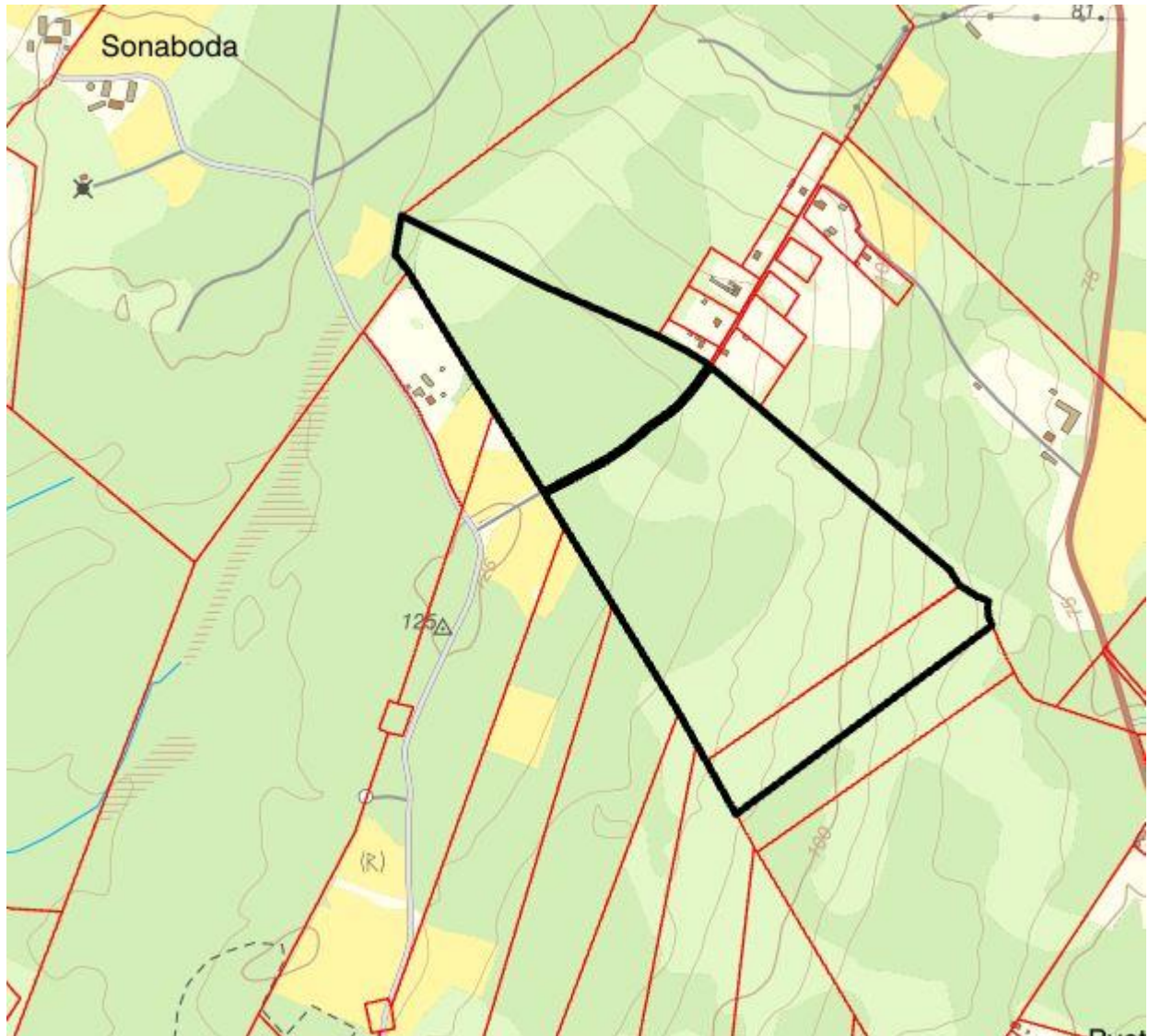
## *Syftet uppnås genom att:*

- Bevara, restaurera och utveckla en flerskiktad ädellövskog, med inslag av luckor och gläntor,
- Bevara och utveckla fältskiktet,
- Bevara och utveckla lövskogen med avseende på ålders- och artmässig variation och förekomst av död och döende ved av olika arter, stadier och grovlekar,
- Initialt aktivt öka mängden död och döende lövved,
- Ej transportera ut lövved,
- Se till att det inte förekommer gran inom området,
- Bevara, restaurera och utveckla de faunistiska, floristiska och mykologiska värdena inom området,
- Gynna i området förekommande habitatlistad<sup>1</sup>, rödlistad<sup>2</sup> eller sällsynt art,
- Inplantera för området lämpliga rödlistade arter, i synnerhet arter kopplade till ädellövskog,
- Ta bort eventuellt invasiva eller främmande arter,
- Undvika markskador för att skydda områdets hydrologi.

Inom området ska nödvändiga åtgärder vidtas för att uppnå syftet med naturreservatet. Syftet ska även uppnås genom att utvärdera och anpassa skötseln i överensstämmelse med ny kunskap om biologiska värden.

<sup>1</sup> Arter som förekommer i Rådets direktiv om bevarande av livsmiljöer samt vilda djur och växter,

<sup>2</sup> Arter som är förtecknade enligt Artdatabanken som rödlistade i Sverige.



Figur 2 Naturreseptatet är markerat med svart heldragen linje på fastighetskartan. Skala 1:10 000

## 2 Beskrivning av området

### 2.1 Administrativa uppgifter

<b>Namn</b>	Essestorp
<b>Kommun</b>	Hässleholm
<b>Objektnummer</b>	1124525
<b>Internationella åtaganden</b>	Nej
<b>Gränser</b>	Området begränsas av mitten av svart heldragen linje på till detta beslut bifogad karta (bilaga 1)
<b>Fastigheter och markägare</b>	Hästveda 1:1 och del av Asmastorp 1:19
<b>Markägare</b>	Lunds stift och enskilt
<b>Läge</b>	Cirka 18 km nordöst om Hässleholm
<b>Kartblad</b>	Topografiska kartan: 3D NO Kristianstad

<b>Koordinater</b>	X 432860, Y 6240300 (SWEREF 99 TM)
<b>Naturgeografisk region</b>	Nr 6, Skånes sediment och horstområde
<b>Vattenförekomst</b>	Nej
<b>Inskrivna nyttjanderätter</b>	Finns i akten
<b>Gemensamhetsanläggningar</b>	Finns i akten
<b>Areal</b>	cirka 27,9 hektar
<b>Förvaltare</b>	Länsstyrelsen Skåne

---

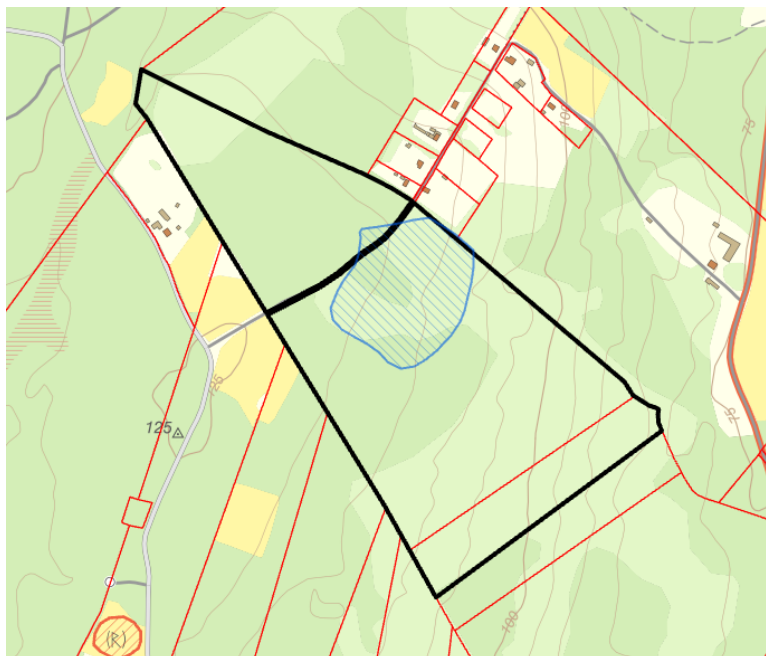
## 2.2 Allmän beskrivning och bevarandevärden

### 2.2.1 Geomorfologi, hydrologi och landskapsbild

Naturreservatet ligger cirka 18 kilometer nordöst om Hässleholm och utgörs av en ädellövskog i ett allt mer barrdominerat landskap. Berggrunden utgörs av gnejs och jordarten utgörs av sandig morän. Området är sluttande åt öster. Höjden över havet är i väster 120 meter och i östra delen cirka 85 meter.

### 2.2.2 Historisk och nuvarande markanvändning samt kulturhistoria

Området ligger i en kulturpräglad trakt. Delar av området avgränsas av stenmur. Inom området finns ett område med fossil åkermark bestående av ett 50-tal röjningsrösen.



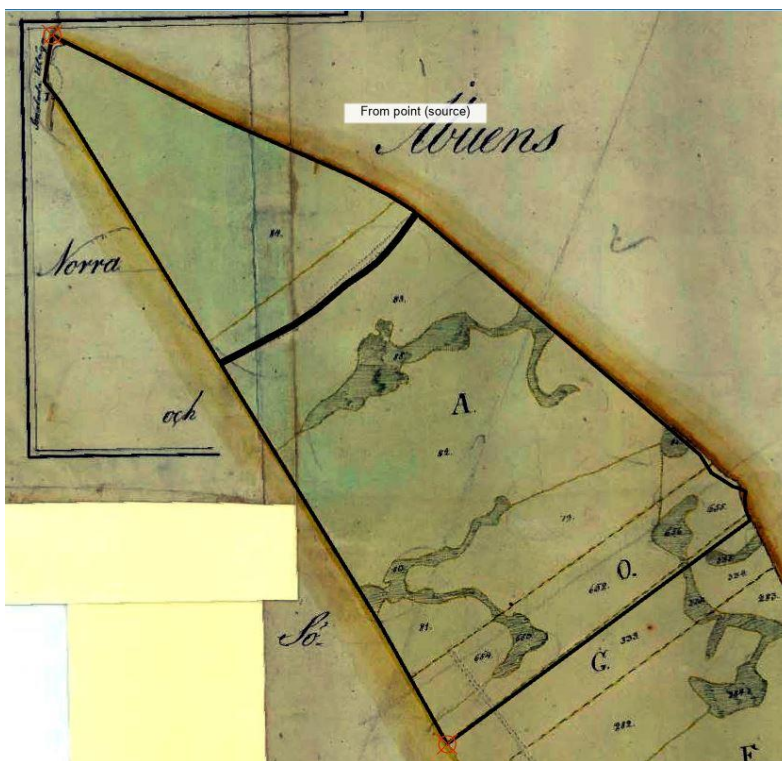
Figur 3 Karta med kända fornlämningar. Det blåa området innehåller ett 50-tal röjningsrösen som i allmänhet är 5-6 meter i diameter och 0,4 meter höga. Det finns inslag av senare odling.



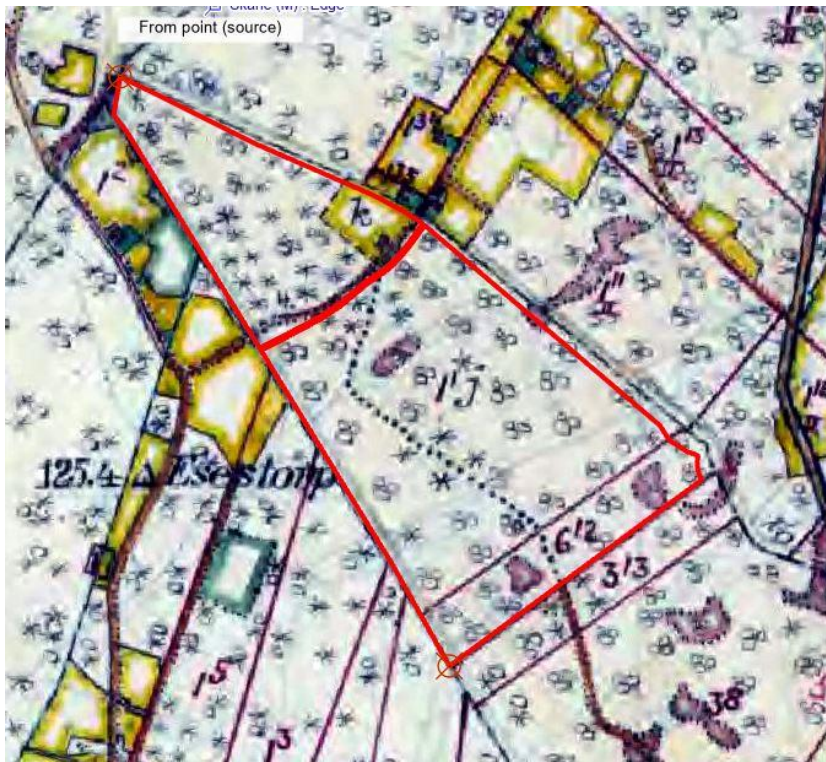
Följande kartor beskriver hur markanvändningen har förändrats över tid.



Figur 4 På rågångskarta från år 1796 benämns området Håstveda Skogelags utmark.



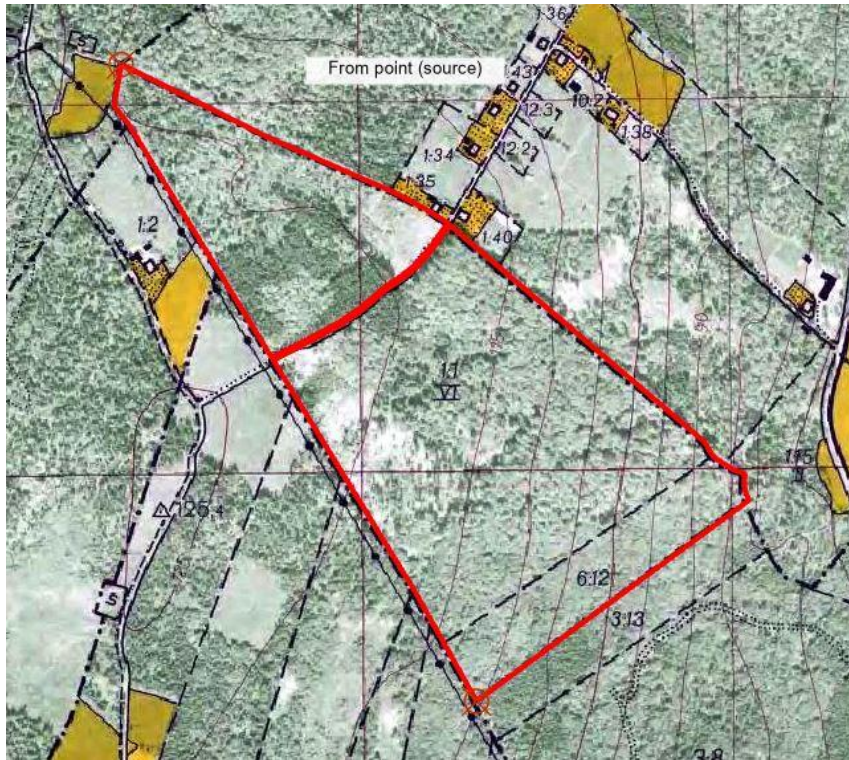
Figur 5 Ägomätning år 1805 inför laga skifte år 1814 anger att hela området var bokskog Här finns benämningar som Bokhult (område 79), västre skog (område 654) och svinabokärret (område 656)



Figur 6 Häradsekonomiska kartan från år 1926-34 visar att merparten av området är skog. Ett torp ligger norr om vägen: Till torpet hör en mindre åker.



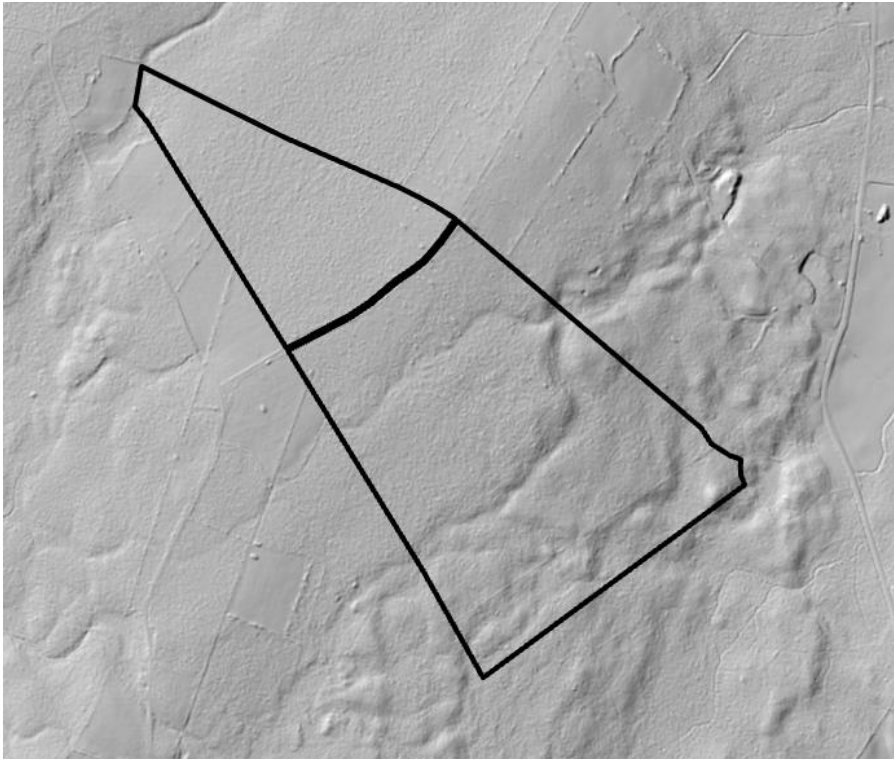
Figur 7 Flygfoto från år 1947. Bokskogens utbredning var större än år 2023. De mörkare bestånden är troligen gran. Granplantering har anlagts precis norr om vägen. Torpet ligger kvar.



Figur 8 Ekonomisk karta från år 1970. Torpet är rivet och möjligtvis bedrivs bete på platsen, men mer troligt är området under igenväxning



Figur 9 På ortofoto från år 2019 har granskog centralt i området tagits ned relativt nyligen.

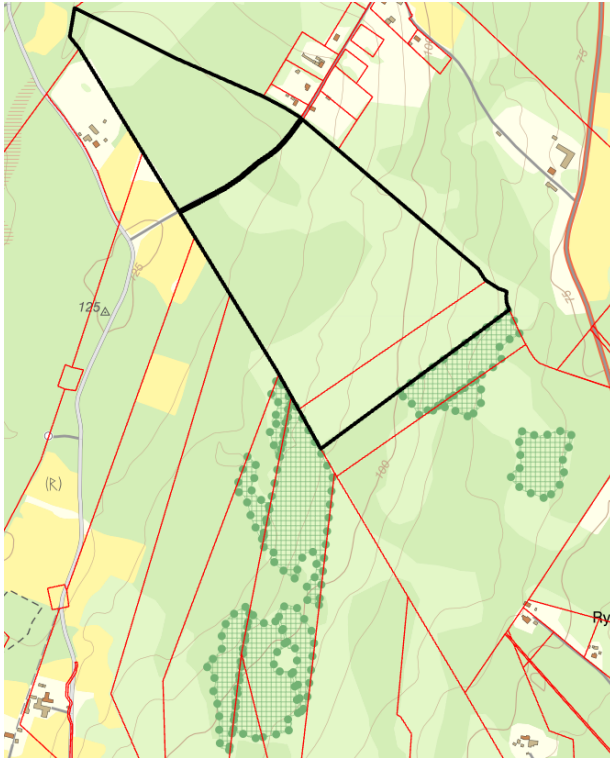


Figur 10 Höjdsuggningskarta. Notera bäckdråg och stenmur mot Asmastorp 1:19

### 2.2.3 Biologi

Cirka 12,2 hektar av ädellövskogen inom naturreservatet utgör en äldre hedbokskog, med inslag av tall och klibbal i svackorna. Skogen håller på att utvecklas till naturskog och har redan nu relativt hög mängd död ved och många träd med skrovlig barkstruktur. Skogen är tämligen flerskiktad. I området finns hackspettshål och minst tre rovfågelbon. Fältskiktet är sparsamt med inslag av blåbär och husmossa. På bokstammarna växer bl.a. havstulpanlav, plattfjädermossa, lönnlav fällmossa, klippfrullania och guldlockmossa samt pulverklubba som är en sällsynt art som växer på naken ved eller bark av bok och är bara känd från Skåne, Blekinge och Småland. Pulverklubba är rödlistad i Polen och Tyskland. Fågellivet utgörs bl.a. av spillkråka (NT), grönsångare (NT), skogsduva, nötväcka och nötskrika. Området utgör ett viktigt område för häckande rovfågel.

I området förekommer också cirka 15,1 hektar mark som tidigare utgjort granplantering eller som utgörs av granplantering som kommer att tas ner. Dessa områden ska omföras till ädellövskog för att med tiden övergå till naturskogsliknade ädellövskog.



Figur 11 Intill naturreservatet ligger flera biotopskydd med naturskogsartad ädellövskog som inrättats av Skogsstyrelsen. Dessa skyddade skogsområden stärker varandra och möjliggör för arter att fortleva i området

#### 2.2.4 Friluftsliv

Området ligger cirka 3 km nordväst om samhället Hästveda. Till området är det lätt att ta sig med bil, cykel eller till fots. En samfällad väg delar naturreservatet i två delar. Inom området finns inga vandringsleder.

#### 2.2.5 Vad kan påverka området negativt?

*Allmänt för samtliga naturtyper*

- Bebyggelse, vägar, anläggningar och annan markexploatering och markanvändningsförändring, exempelvis skogsplantering och täktverksamhet, i objektet eller i angränsande områden som kan påverka naturvärdena i området negativt.
- Utdikning, dränering och andra ingrepp som ändrar de hydrologiska förhållandena och leder till uttorkning av naturtyper. Naturtyperna kan påverkas negativt även av perifera dikningsföretag, ledningsgrävningar och vägdragningar om de leder till sänkt grundvattennivå eller ändrad hydrologi på lokalerna.
- Nedfall av luftföroreningar och luftburet kväve. Kvävenedfall påskyndar igenväxningen och kan påverka artsammansättningen i områdets naturtyper.
- Störningar kopplade till klimatförändringarna som t.ex. omfattande sommartorka, förändrat stormmönster med följd att gamla träd faller i förtid.
- Införsel och spridning av invasiva och främmande arter.
- Nya sjukdomar och skadeorganismer som redan är införda eller har potential att bli ett problem om de införs.

## 3 Översikt av mål, skötselåtgärder och planerad markanvändning

### 3.1 Övergripande mål

Bevarandemålen är långsiktiga och det som gäller när området har gynnsam bevarandestatus. Det är viktigt att påpeka att de måste revideras allt eftersom ny kunskap kommer fram.

Ett övergripande bevarandemål för typiska arter i området är:

- Artrikedomen och arttätheten i områdets befintliga habitat ska bevaras och utvecklas.
- Förekomsten av rödlistade växt-, svamp- och djurarter, som är knutna till området, ska bevaras och utvecklas, så att de kan förny sig i långsiktigt livskraftiga populationer.

#### 3.1.1 Generella åtgärder

- Återför områden med gran till ädellövskog.
- Skapa mer död och döende lövved.
- Vidta åtgärder för att stärka hotade arter.

### 3.2 Konsekvenser av klimatförändringar

Den prognostiserade ökade nederbördsmängden (15%) framförallt vintertid, kan komma att gynna utvecklingen av lövsumpskogarna i området. De befarade torrare somrarna kan dock motverka denna utveckling. Ädellövskogen kan komma att gynnas genom ett varmare klimat, men träd och fältskikt kan likväl drabbas av omfattande torkskador med artförsvinnande som följd. Ett varmare klimat kommer att gynna spridning av invasiva arter till naturreservatet som slår ut den inhemska floran och faunan.

### 3.3 Populationsstärkande åtgärder

#### 3.3.1 Åtgärder för skogsduva.

Skogsduva är en karaktäristisk art för äldre bokskogar. Den var tidigare rödlistad (2005). Skogsduvan kräver hålträd för sin häckning. Studier har visat att det är just avsaknaden av lämpliga bohål som är begränsande för arten. Holkar med ingångshålet 10 cm utgör en utmärkt bostad för dessa fåglar. Totalt bör minst 5 holkar sättas upp.

### 3.4 Hydrologisk restaurering

Området saknar diken varför någon hydrologisk restaurering ej är aktuell.

### 3 Specifika mål och skötselåtgärder för skötselområdena

Naturreservatet har delats in i fyra skötselområden.

- Skötselområde 1 – Naturskogsliknande ädellövsskog
- Skötselområde 2 – Ädellövsskog som ska övergå till naturskogsliknande ädellövsskog
- Skötselområde 3 – Ädellövsskog – Restaurering varav gran, som ska övergå till naturskogsliknande ädellövsskog
- Skötselområde 4 – Lövsumpskog

#### 4.1 Skötselområde Naturskogsliknande ädellövskog, cirka 10,3 hektar

##### 4.1.1 Beskrivning

Området består främst av äldre hedbokskog som alltmer har börjat återfå sin naturskogskaraktär. Skogen är flerskiktad och mängden död ved är ökande. Här finns högstubbar, avbrutna toppar, splittrade stammar och liggande död ved. Vissa bokar har en mycket grov barkstruktur som anger hög ålder. Vissa grova bokstammar är helt draperade med mossor däribland plattfjädermossa. I flera av trädkronorna finns rovfågelbon. Det saknas diken i området så bäckar och fuktstråk är intakta. I hela området finns ett uppslag av ung gran. Fältskiktet är fläckvis och består främst av blåbärsris. Den krävande koralltaggsvampen har ännu inte påträffats i området, men finns i närområdet och bedöms etablera sig med tiden. När flera sådana exemplar har etablerat sig är det en bra indikator på att området börjar närma sig naturskogsstatusen.



Figur 12 Olikåldrig ädellövskog med visst inslag av död ved

##### 4.1.2 Bevarandemål

- Flerskiktad ädellövskog främst bestående av bok med inslag av tex. lönn, lind, avenbok, fågelbär, hassel och ek. Krontäckningen bör ligga kring 80% för att släppa ner ljus till fältskiktet.

- Mängden död ved i olika nedbrytningsstadier och olika grovlekar i form av döda träd, högstubbar och lågor ska vara riklig, ett riktvärde bör vara minst 40 kbm/ha.
- Antalet grova träd bör vara minst 20 per hektar.
- Blåbärsris ska finnas spritt i området.
- Koralltaggsvamp ska förekomma i området.
- Skogsduva och rovfågel bör häcka årligen i området.
- Gran ska ej förekomma inom skötselområdet.
- Invasiva och eller främmande arter ska inte förekomma inom skötselområdet.
- Området får vara mycket svårframkomligt.

Bevarandemålet bedöms vara uppnått om cirka 20 år.



Figur 13 Målbild (bilden tagen i naturreservatet Bjurkärr, Kronobergs län)

#### 4.1.3 Restaureringsåtgärder

- Återkommande röjningar, gallringar och fällningar i syfte att öka ljusnedsläppet till fältskiktet så att bevarandemålet om 80 % krontäckning och mängden död ved kan nås.
- Nyskapandet av död ved bör ligga kring 3 kbm/ha och år tills bevarandemålet är uppnått. Grova träd (över 40 cm i diameter i brösthöjd) bör ej fällas/ringbarkas. Genom att fälla, ringbarka (både hela och delar av träd samt uppe i kronorna (gynnar termofila insekter)), lämna som högstubbe, knäcka och dra ner halva trädet, etc.
- Röjning, ringbarkning eller fällning av samtliga granar över tid, så att det ej förekommer mer än 3 skogskubikmeter färsk gran per hektar. Risken för körsador medför att det ej är



lämpligt att plocka ut dem ur naturreservatet. Grövre granar bör främst ringbarkas för att kunna fungera som boträd en tid innan de faller.

- Uppsättning och underhåll av minst 3 stycken holkar för skogsduva.
- I gläntor, stödplantering av främst lönn, lind, avenbok, fågelbär, hassel och ek. Inhägnad behöver troligen ske. Lokalt frö och plantmaterial ska användas.

#### 4.1.4 Skötselåtgärder

- Återkommande röjningar, utglesningar och fällningar i syfte att hålla bevarandemålet genom att fälla, ringbarka (både hela och delar av träd samt uppe i kronorna (gynnar termofila insekter)), lämna som högstubbe, knäcka och dra ner halva trädet, etc, med riktvärde 1-2 träd/ha och år. Därtill bör röthål anläggas i 0,5-1 träd/ha och år. Grova träd (över 40 cm i diameter i brösthöjd) bör ej fällas/ringbarkas eller göras håll i.
- Spara och utveckla undertryckta senvuxna träd, i synnerhet av bok, med riktvärde på minst 10 stycken per hektar.
- Brunnsröjning kring andra träd än bok som står i området.
- Röjning i uppkommande boksly och då prioritera andra ädla lövträd, före bok, vid röjning, likväl som bokdominansen i området ska bestå.
- Röjning av eventuellt inväxande granar.
- Borttagande av invasiva och eller främmande arter.

## 4.2 Skötselområde Ädellövskog som ska övergå till naturskogslignade ädellövskog, cirka 4,5 hektar

### 4.2.1 Beskrivning:

Fyra områden. Området i nordväst och direkt söder om vägen består av tidigare gallrad cirka 70 årig bok med ett litet inslag av en yngre generation bok. I stort sett saknas andra lövträd. I områdena finns i princip ingen död ved. Fältskiktet saknas i princip helt. De båda områdena i sydöstra delen har betydligt mer karaktären av naturskogslignade ädellövskog och där kommer bevarandemålet vid insatser att uppnås betydligt tidigare.



#### 4.2.2 Bevarandemål:

- Samma som för skötselområde naturskogsliknande ädellövskog.

Bevarandemålet bedöms vara uppnått om cirka 80 år för det nordvästra området och området direkt söder om vägen, samt om cirka 30 år för de både sydöstra delarna.

#### 4.3.3 Restaureringsåtgärder:

- Återkommande röjningar, utglesningar och fällningar i syfte att öka ljusnedsläppet till fältskiktet så att bevarandemålet om 80 % krontäckning och mängden död ved kan nås. Vid förekomst av andra lövträd och tall än bok, ska dessa träd prioriteras.
- Nyskapandet av död ved bör ligga kring 3 kbm/ha och år tills bevarandemålet är uppnått. Grova träd (över 40 cm i diameter i bröst höjd) bör ej fällas/ringbarkas. Genom att fälla, ringbarka (både hela och delar av träd samt uppe i kronorna (gynnar termofila insekter)), lämna som högstubbe, knäcka och dra ner halva trädet, etc. Därtill bör röthål anläggas i 0,5-1 träd/ha och år. Grova träd (över 40 cm i diameter i bröst höjd) bör ej fällas/ringbarkas eller göras hål i.
- Röjning, ringbarkning eller fällning av samtliga granar över tid, så att det ej förekommer mer än 3 skogskubikmeter färsk gran per hektar. Risken för körsador medför att det ej är lämpligt att plocka ut dem ur naturreservatet. Grövre granar bör främst ringbarkas för att kunna fungera som boträd en tid innan de faller.
- I gläntor, stödplantering av främst lönn, lind, avenbok, fågelbär, hassel och ek. Inhägnad behöver troligen ske. Lokalt frö och plantmaterial ska användas.

När restaureringsåtgärderna har genomförts och bevarandemålet är nått ska området övergå till skötselområdet Naturskogsliknande ädellövskog.

### 4.3 Skötselområde Ädellövskog – Restaurering varav gran, som ska övergå till naturskogsliknande ädellövskog cirka 12,2 hektar

#### 4.3.1 Beskrivning:

Stora delar av detta område utgörs antingen av nyupptagna hyggen med inslag av bok och äldre tall, yngre granplantering med visst lövinslag och ett bestånd med äldre avverkningsmogen gran med stort inslag av äldre bok. Naturvårdsverket har intrångsersatt all gran varför det står förvaltaren fritt att avverka denna. Virket tillfaller dock markägaren.



Figur 14 nyupptaget hygge på Hästveda 1:1

#### 4.3.2 Bevarandemål:

- Samma som för skötselområde naturskogsliknande ädellövskog, men med undantag att mängden björk får och rönn och salix ska vara hög under restaureringsfasen.

Bevarandemålet bedöms kunna vara uppnått om cirka 150 år.

#### 4.3.3 Restaureringsåtgärder:

- Befintliga granproduktionsskogsmarker slutavverkas snarast.
- All avverkad gran tillfaller markägaren.
- Om lövträd förekommer inom granplanteringarna ska dessa värnas och i möjligaste mån sparas.
- Skogsmaskiner får ej skada kulturlämningar, ex röjningsrösen. Markskador i övrigt ska begränsas så långt möjligt. Förekommande bäckar få ej köras sönder.
- Stödplantering bör ske av främst lönn, lind, avenbok, fågelbär, hassel och ek. Inhägnad behöver ske pga viltbete. Lokalt frö och plantmaterial ska användas. Bok förväntas etablera sig på naturlig väg.
- Kontinuerlig röjning i det uppväxande trädbeståndet. Stödplanterade lövträd ska prioriteras framför björk och bok.
- Fortsatt röjning av uppkommande granar och lärkar.
- Borttagande av invasiva och eller främmande arter.

När restaureringsåtgärderna har genomförts och bevarandemålet är nått ska området övergå till skötselområdet Naturskogsliknande ädellövskog.

## 4.4 Skötselområde Lövsumpskog cirka 0,7 hektar

### 4.4.1 Beskrivning:

Två mindre områden med lövsumpskog bestående av klibbal. Mängden död ved är mycket låg. Det ena området ligger längst upp i nordväst och har ett kraftigt inslag av främst yngre gran. Det andra området ligger söder om vägen och har även ett kraftigt inslag av gran av olika ålder, men även en fin inblandning av bok. Ask saknas helt i området.



Figur 15 Lövsumpskog i nordväst



Figur 16 Lövsumpskog söder om vägen

### 4.4.2 Bevarandemål:

- Flerskiktad lövsumpskog bestående av klibbal, med inslag av maximalt 30% av ädla lövträd.
- Mängden död ved i form av döda träd, högstubbar och lågor ska vara riklig, med ett riktvärde på 20 kbm/ha.
- Gran ska ej förekomma inom skötselområdet.
- Området får vara mycket svårframkomligt.
- Främmande och eller invasiva arter ska inte förekomma inom skötselområdet.

Bevarandemålet bedöms vara uppnått om cirka 30 år.

### 4.4.3 Skötselåtgärder

- Öka mängden död klibbalsved genom att ringbarka (både hela och delar av träd, med riktvärde 1-2 träd/ha och år.
- Begränsa inblandningen av bok till cirka 30% genom röjning, gallring och fällning med riktvärde 1-2 träd/ha och år.
- Röjning, ringbarkning eller fällning av samtliga granar över tid, så att det ej förekommer mer än 3 skogskubikmeter färsk gran per hektar. Risken för körskador medför att det ej är lämpligt att plocka ut dem ur naturreservatet. Grövre granar bör främst ringbarkas för att kunna fungera som boträd en tid innan de faller.

## 5 Friluftsliv

Området ligger cirka 3 km nordväst om samhället Hästveda. Till området är det lätt att ta sig med bil, cykel eller till fots. En samfällad väg delar naturreservatet i två delar. Inom området finns inga vandringsleder. Det är pga den osedvanligt höga andelen rovfågelbon ej lämpligt att anlägga leder i området.

## 6 Jakt

Föreskrifterna C3 och C7 gäller ej för innehavare av jakträtten inom naturreservatet vid jakt och fångst av vilt i enlighet med jaktlagstiftningens bestämmelser. Undantag finns från föreskrifterna A2 och C7 att dessa ej gäller efter länsstyrelsens skriftliga godkännande utplacering av tillfälliga jaktorn.

## 7 Utmärkning av naturreservatets gräns

Gränsutmärkning ska utföras enligt Naturvårdsverkets anvisningar snarast efter att beslut om bildande av naturreservat har vunnit laga kraft. Gränsmarkeringar underhålls och förnyas vid behov. Miljövänligt material eftersträvas för gränsutmärkningsstolpar och skyltar.

## 8 Tillsyn

Länsstyrelsen ansvarar för regelbunden tillsyn av reservatet.

## 9 Dokumentation och uppföljning

### 9.1 Uppföljning av bevarandemål och skötselåtgärder

Uppföljning av bevarandemål ska ske i enlighet med de anvisningar som Naturvårdsverket utfärdar. Skötseln av naturreservatet följs upp kontinuerligt så att bevarandemål och syfte med naturreservatet uppnås. Länsstyrelsen ansvarar för uppföljning och avrapportering av skötselåtgärder.

### 9.2 Revidering av skötselplanen

Skötselplanen gäller tills vidare vad gäller i planen angivna mål och riktlinjer för hävden. De åtgärder som anges i planen inom ramen för givna riktlinjer skall ses över om uppföljningen av kvalitetsmålen visar att en översyn är nödvändig eller i övrigt när det är påkallat.

### 9.3 Uppföljning av kostnader

Förvaltaren gör en ekonomisk utredning avseende kostnader och intäkter för förvaltningen.

## 10 Kostnadsansvar och prioriteringar

Tabell 1. Sammanfattning och prioritering av skötselplanens åtgärder. Prioritering inom intervall 1–3 där 1 är högsta prioritet att genomföra.

### Markskötsel

Skötselåtgärd	Tidpunkt	Skötselområde	Kostnads- och åtgärdsansvarig	Prioritet	Upplysningar
Successiv fällning, ringbarkning, knäckning, skapa röthål	Snarast och löpande	Naturskogsliknade ädellövskog, Ädellövskog som ska övergå till naturskogsliknade ädellövskog, Lövsumpskog	Förvaltaren	1	-
Röjning, ringbarkning eller fällning av samtliga granar över tid	Snarast och löpande	Hela naturreservatet	Förvaltaren	1	Åtgärderna görs motormanuellt, inga skogsmaskiner. Ej mer än 3 skm <sup>3</sup> färsk gran per hektar
Stödplantera lövträd som lönn, lind, avenbok, fågelbär, hassel och ek	Vid behov	Alla områden utom lövsumpskog	Förvaltaren	2	Kan behöva inhägnad mot viltbete
Avverkning av gran	Snarast	Ädellövskog restaurering varav gran	Förvaltaren	1	Virket tillfaller markägaren
Röjning i uppkommande sly	Vid behov	Ädellövskog som ska övergå till naturskogsliknade ädellövskog,	Förvaltaren	2	-
Uppsättning och underhåll av holkar för skogsduva		Naturskogsliknande ädellövskog	Förvaltaren	1	Skogsduva 3 st
Borttagande av invasiva och eller främmande arter	Löpande	Vid förekomst	Förvaltaren	1	-

## Markskötsel

Skötselåtgärd	Tidpunkt	Skötselområde	Kostnads- och åtgärdsansvarig	Prioritet	Upplysningar
Revidering av skötselplan	Vid behov	-	Länsstyrelsen	3	-
Uppföljning av bevarandema skötselåtgärder	Löpande	-	Länsstyrelsen	2	-
Övervakning av florans, faun svamparnas utveckling	Löpande	Hela naturreservatet	Länsstyrelsen	3	-
Tillsyn av naturreservatet	Löpande	-	Länsstyrelsen	3	-

## Anläggningar

Skötselåtgärd	Tidpunkt	Skötselområde	Kostnads- och åtgärdsansvarig	Prioritet	Upplysningar
Utmärkning av naturreservat	Snarast efter att trätt i laga kraft	Längs gräns för natu	Länsstyrelsen	1	Utmärkning av naturreservatets
Uppsättning och underhåll a informationsskylt	Snarast, sedan	Enligt bilaga A	Länsstyrelsen	1	Inklusive skyltställ
Anläggande och underhåll a parkeringsplats	Löpande	Enligt bilaga A	Länsstyrelsen	2	Enligt gällande rutiner

## 11 Rödlistade arter enligt Artdatabanken år 2020

RE	CR	EN	VU	NT	LC
Nationellt utdöd	Akut hotad	Starkt hotad	Sårbar	Nära hotad	Livskraftig

Tabell över rödlistade arter Organismgrupp	Artnamn	Vetenskapligt namn	Hotkategor i/ Annan fakta
Fåglar	Grönsångare	<i>Phylloscopus sibilatrix</i>	NT
Fåglar	Björktrast	<i>Turdus pilaris</i>	NT
Fåglar	Duvhök	<i>Accipiter gentilis</i>	NT
Fåglar	Gråkråka	<i>Corvus corone</i>	NT
Fåglar	Spillkråka	<i>Dryocopus martius</i>	NT
Annan art av intresse	Pulverklubba	<i>Phleogena faginea</i>	-
Annan art av intresse	Skogsduva	<i>Columba oenas</i>	-

### Fågelarter enligt EU:s fågeldirektiv bilaga 1, för vilka särskilda skyddsområden skall avsättas:

Art	kod	förekomstform
Röd glada, <i>Milvus milvus</i>	(A074)	födosökande, häckande
Spillkråka, <i>Dryocopus martius</i>	(A236)	födosökande (vintertid)

## 12 Källor

### 12.1 Litteratur

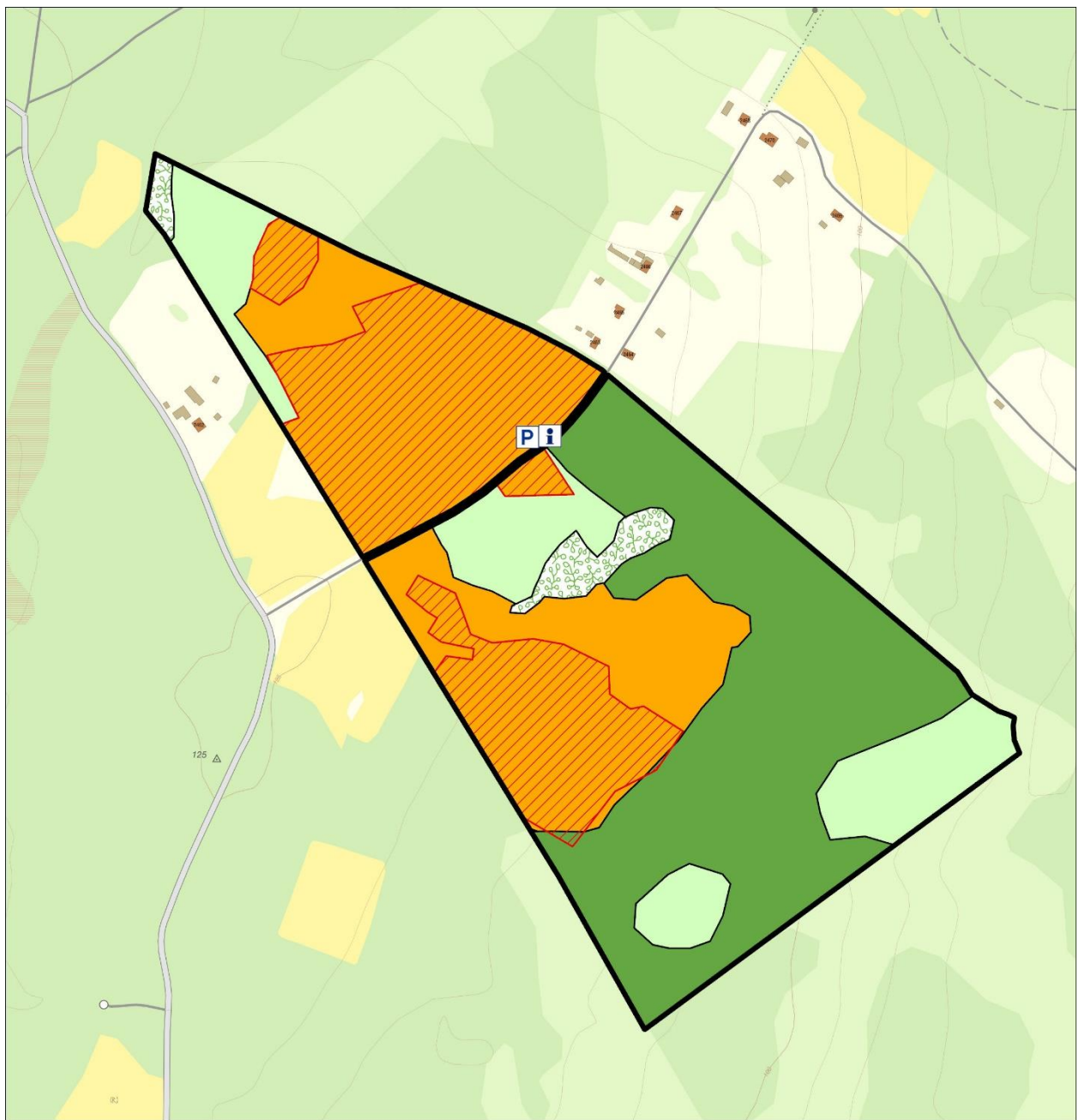
- Strategi för formellt skydd av skog i Skåne län, Länsstyrelsen i Skåne län, rapport 2006:1
- Fakta skog 1, 2008, SLU, Gunnar Isacson, Jörg Brunet
- Fakta skog 12, 2008 SLU, Örjan Fritz
- Restoration of beech forest for saproxylic beetles—effects of habitat fragmentation and substrate density on species diversity and distribution, *Biodivers Conserv* (2009) 18:2387–2404, Jörg Brunet & Gunnar Isacson
- Artportalen [www.artportalen.se](http://www.artportalen.se)
- Artdatabankens artfaktablad <http://www.artdata.slu.se>
- Kulturmiljöprogram för Skåne, Kulturmiljöprogram för Skåne 2006, Länsstyrelsen i Skåne län
- Grön infrastruktur i Skåne – nulägesbeskrivning 2020, Länsstyrelsen Skåne
- Naturvärdesöversikt - regionalt värdefulla områden för biologisk mångfald, Länsstyrelsen Skåne
- Värdeutlåtanden, Svefa AB, 2023.



## 12.2 Kartor

- Rågångsåtgärd 1796, 11-häj-22, Lantmäteriets kartservice
- Ägomätning 1806, 11-häj-25(inför laga skifte 1814), Lantmäteriets kartservice
- Häradsekonomiska kartan, 1926-34 Hästveda 3-28, Lantmäteriets kartservice
- Ekonomiska kartan 1976, Hästveda 3D8g76, Lantmäteriets kartservice
- Flygbild från 1947, Lunds universitet
- Övriga kartor och bakgrundskartor, Lantmäteriet. © Lantmäteriet Geodatasamverkan

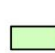
# Bilaga A Skötselområden



 Naturreservat

## Skötselområden

 Naturskogsliknande ädellövskog

 Ädellövskog - som ska övergå till naturskogsliknande ädellövskog

 Ädellövskog - Restaurering - granplantering, varav gran

 Lövsumpskog



## Anläggningar

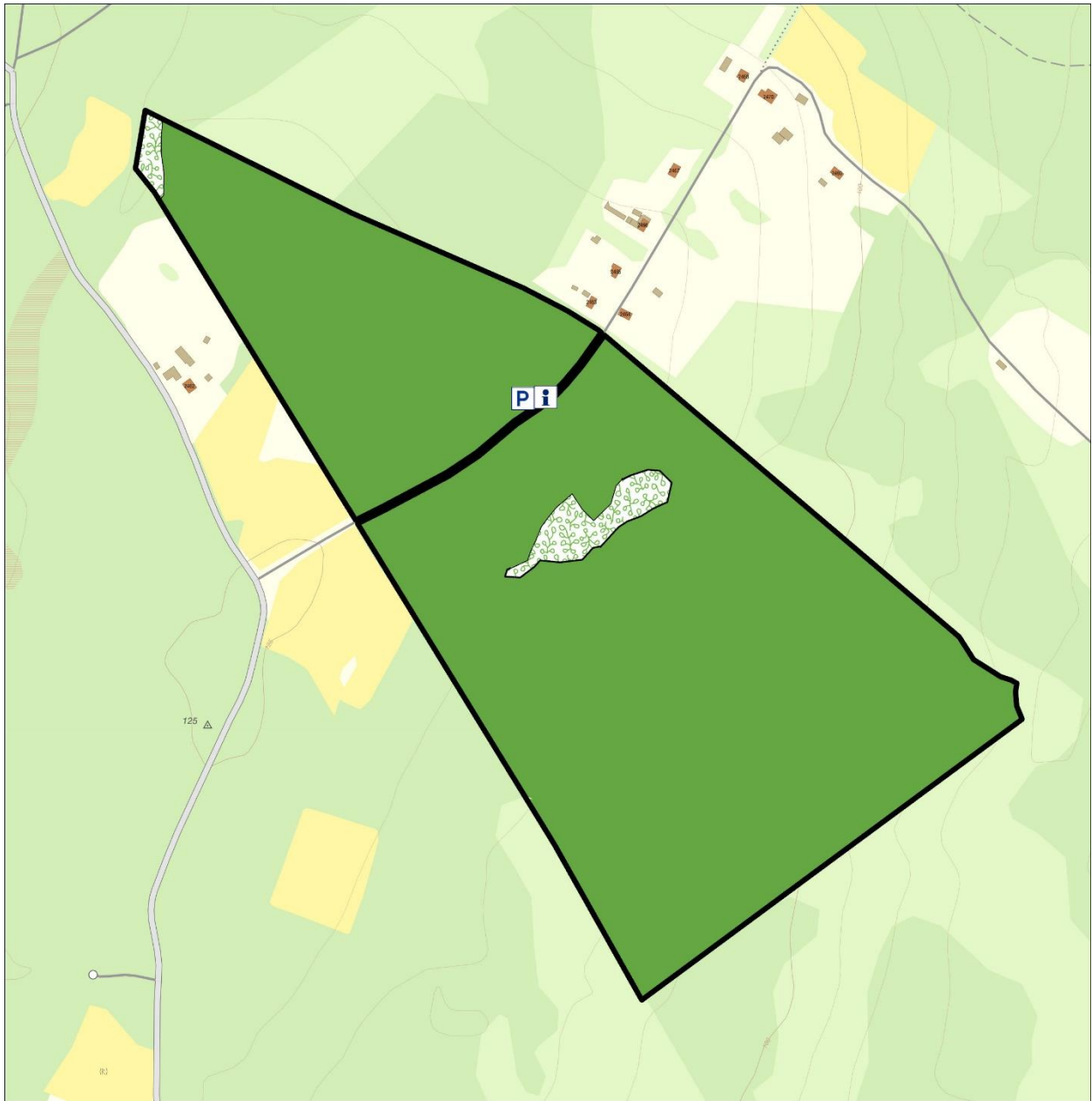
 Informationsskylt

 Parkering

Skala 1:5000



## Bilaga B Målbild



 Naturresevat

### Skötselområden

 Naturskogsliknande ädellövsog

 Lövsumpskog

### Anläggningar

 Informationskylt

 Parkering

Skala 1:5000



Naturreseptatet Essestorp i Hässleholms kommun är till större delen en äldre ädellövsskog som börjar få ett naturskogsliknande karaktär. Området har stor betydelse för att stärka upp och bevara biologisk mångfald i närområdet. Det finns inga vandringsleder i området.

En del i länsstyrelsens verksamhet är att skydda värdefull natur genom att bilda naturreseptat och upprätta skötselplaner.

Skötselplanen innehåller en markhistorisk beskrivning samt planerad markanvändning, mål och skötselåtgärder för området. Den innehåller också information hur en framtida uppföljning av området är tänkt att ske.



Länsstyrelsen  
Skåne

[www.lansstyrelsen.se/skane](http://www.lansstyrelsen.se/skane)



# Konsekvensutredning enligt 4 § Förordning (2007:1244) om konsekvensutredning vid regelgivning, av förslag till beslut om bildande av naturreservatet Essestorp i Hässleholms kommun

## Bakgrund

Länsstyrelsen avser att besluta om bildande av naturreservatet Essestorp i Hässleholms kommun. Enligt 4 § i ovan angivna förordning ska Länsstyrelsen göra en konsekvensutredning av de föreslagna ordningsföreskrifterna. Länsstyrelsen har gjort en sådan utredning av ordningsföreskrifterna, vilka har karaktären av normföreskrifter, d v s de riktar sig till allmänheten.

## Konsekvensutredning

### Syftet med föreskrifterna

Föreskrifterna innebär vissa vistelsebestämmelser för allmänheten i området. Syftet är att trygga ändamålet med reservatet så att skador på naturen inte uppstår eller så att den biologiska mångfalden inte påverkas negativt.

### Effekter

Påverkan på allmänhetens friluftsliv bedöms vara begränsad. De föreslagna ordningsföreskrifterna innebär inte att möjligheterna att utnyttja området, i enlighet med vad som annars gäller enligt allemansrätten, påtagligt försvåras.

### Kostnader

De föreslagna föreskrifterna bedöms inte medföra några tillkommande kostnader av betydelse för vare sig allmänheten, markägaren eller kommunen. Kostnaden för skyltning, utmärkning, anläggande av mindre parkering och vård av natur finansieras av Länsstyrelsen genom Naturvårdsverkets anslag för skötsel av naturvårdsobjekt.