



## Läsanvisning

### **Bifogat förslag till beslut avses först beslutas inför säsongen 2025.**

Detta för att ge såväl pågående kommunala projekt som olika intressenter i området möjlighet att anpassa sina verksamheter till de nya föreslagna ordningsföreskrifterna. Bifogat förslag ska ses som ramarna inom vilket hållbar turism kan utformas.

I området förekommer, som ni markägare vet, fågelarter som är sekretessklassade. Dessa fåglar kommer inte att omnämnas i beslutet pga hot från äggsamlare. Mot bakgrund av dessa fåglars häckningsförändringar och tillsynsrapporter som inkommit de senaste åren, ser länsstyrelsen att det finns skäl att se över djurskyddsområdet och reglera vad som får ske inom detta. Allt för att verksamheter i området ska kunna bedrivas hållbart i samklang med artskyddet.

Djurskyddsområde föreslås förändras och framöver omfatta 36 öar och skär i Immeln (av Immelns 90-tal öar och skär). I dagsläget är 32 öar inom djurskyddsområdet belagda med beträdnadsförbud del av året. Tiden för beträdnadsförbudet behöver ändras för att bättre svara mot de skyddsvärda fåglarnas häckningssäsong och föreslås att utvidgas från nuvarande 1 april - 15 juli till att omfatta 1 februari - 31 augusti. Under tidsperioden då beträdnadsförbudet ej gäller så föreslås bland annat tältning, eldning och uppförande av olika anläggningar att regleras.

Inför denna remiss har dialog skett med Östra Göinge, Kristianstads och Olofströms kommun samt med företrädare för Immelns fiskevårdsområdesförening och Immelns kanotcentral.

Om du hellre vill ha det kommande beslutet via e-post för att få del av beslutet tidigt och spara papper och porto, skicka en e-post till [johan.johnmark@lansstyrelsen.se](mailto:johan.johnmark@lansstyrelsen.se) Eventuella synpunkter på förslaget ska skickas in enligt nedan angivna procedur.

Med vänliga hälsningar

Johan Johnmark



Enligt sändlista

## Förslag till beslut om djurskyddsområdet Immeln i Kristianstads, Östra Göinge och Osby kommun

Länsstyrelsen har tagit fram förslag till beslut om djurskyddsområdet Immeln i Kristianstads, Östra Göinge och Osby kommun. Djurskyddsområdet berör följande fastigheter: Del av Kristianstad: Stora sandvik 1:9, Stora sandvik S:1 (vatten), Killeboda outredd:1, Krogshult outredd:1, Krogshult 3:1 (Sönnerö, Krösnahalle, Kloön), Krogshult outredd:1 (vatten), Mjönäs outredd:3 (Tössen), Norra Mjönäs 1:1 (Baggaholmen, Horsön, Bosöarna, Gräsön, Tredingsöarna, Östra Smörhallsön, Västra Smörhallsön), Norra Mjönäs outredd 3 (Orrhanakläppen), Norra Mjönäs 3:1 (Nabbarna, Lilla Ryssjan, Stenön), Norra Mjönäs 6:4 (Hundön), Norra Mjönäs 6:5 (Stora Ryssjan), Norra Mjönäs samf:3 (Lilla Äspeön), Norra Mjönäs samf:4 (Galtengrå), Norra Mjönäs outredd:3 (vatten), Dyneboda outredd:1 (vatten), Skärnsnäs outredd:3 (vatten). Del av Östra Göinge: Ebbarp outredd:1 och Breanäs outredd:3 (Galtengrå, vatten), Breanäs 1:13 (Järsön), Ebbarp 1:10 (Tvillingöarna), Ebbarp 1:7 (Tvillingöarna). Del av Osby: Nyteboda 1:12, Nyteboda outredd:2 (vatten), Björkhult 1:2 (Ferön och Tostaholmen), Strönhult outredd:3 (vatten), Björkhult 1:7 (Norra Ramnö, Södra Ramnö), Björkhult 1:8 (Södra Ramnö), Björkhult 1:18 (Långön), Björkhult outredd:4 (vatten).

Alla remisshandlingar finns på länsstyrelsens hemsida under rubriken Förslag på följande adress:

<http://www.lansstyrelsen.se/skane/bildanaturreservat>

Innan beslut om bildande av naturreservat sker ska Länsstyrelsen enligt 24 § förordningen (1998:1252) om områdesskydd enligt miljöbalken m.m. förelägga ägare och innehavare av särskild rätt till marken att inom viss tid yttra sig över förslaget.

Länsstyrelsen har beslutat att detta föreläggande ska delges genom kungörelse. Kungörelsen kommer att införas i Post- och Inrikes Tidningar, Norra Skåne och Kristianstadsbladet.

Innan beslut om bildande av naturreservat sker ska Länsstyrelsen även samråda med ett antal myndigheter i enlighet med 25 §, 25a §, 25b § och 26 § förordningen (1998:1252) om områdesskydd enligt miljöbalken m.m.

Ni bereds härmed tillfälle att **senast den 15 augusti 2024** komma in med eventuella synpunkter på eller invändningar mot Länsstyrelsens förslag. Efter det datumet fortsätter handläggningen av ärendet även om ni inte lämnat något yttrande.

**Använd Länsstyrelsens e-tjänst för yttrande i ärendet.  
Klicka [här](#) för att komma till e-tjänsten.**

Yttranden kan även skickas till [skane@lansstyrelsen.se](mailto:skane@lansstyrelsen.se) eller till Länsstyrelsen Skåne,

Miljöavdelningen, 205 15 Malmö. Vänligen uppge remissens diarienummer, 3565-2024, för att underlätta hanteringen.



Johan Johnmark

**Bilagor:**

1. Förslag den 16 maj 2024 till beslut om djurskyddsområdet Immeln i Kristianstads, Östra Göinge och Osby kommun
2. Konsekvensutredning



## Förslag till beslut om djurskyddsområdet Immeln i Kristianstad, Östra Göinge och Osby kommun

### Länsstyrelsens beslut

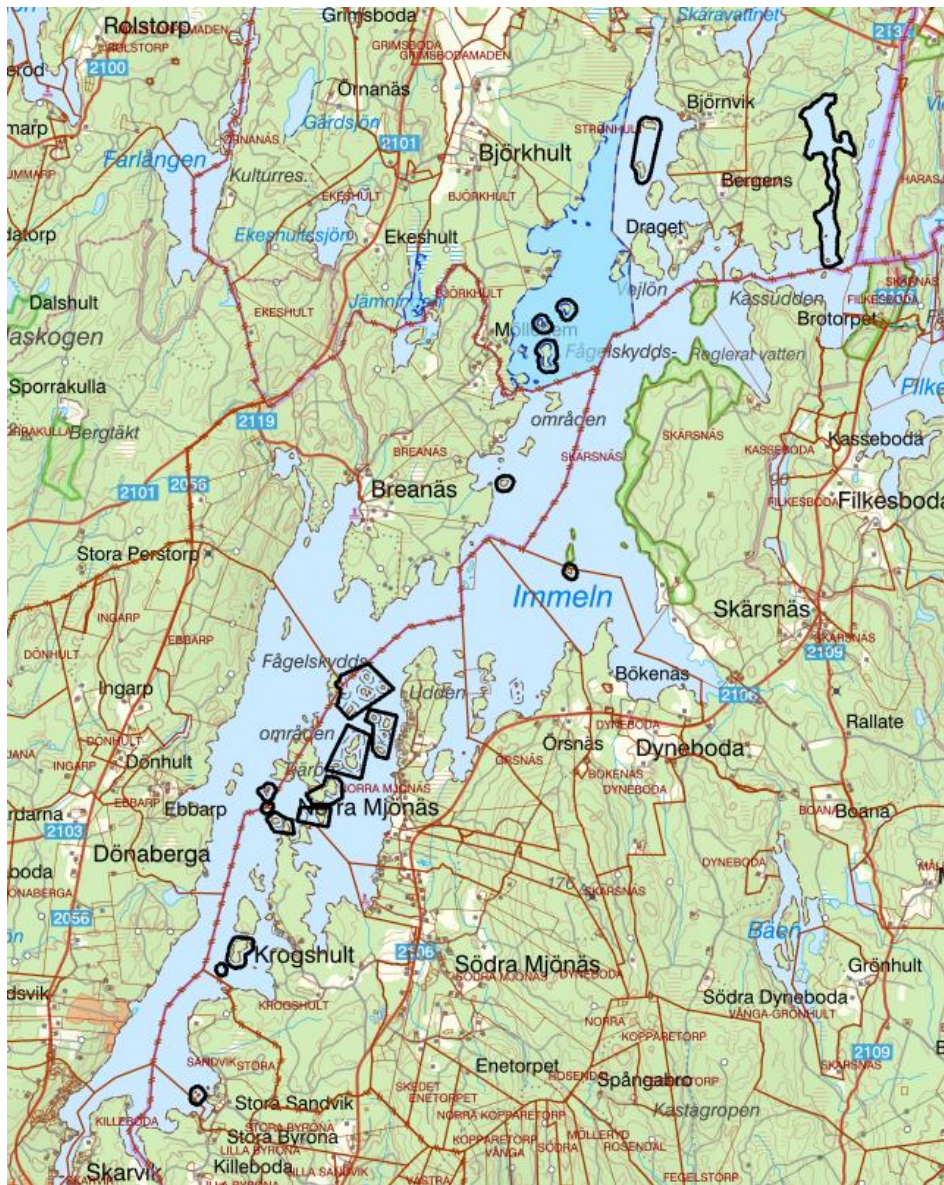
Med stöd av 7 kap 12 § miljöbalken (1998:808) förklarar länsstyrelsen det område som avgränsats på bifogad karta (bilaga 1) som djurskyddsområde.

För att trygga syftet med djurskyddsområdet ska de föreskrifter gälla, som anges nedan med stöd av 7 kap 12 § och 7 kap 30 § miljöbalken.

I enlighet med 10 § förordningen om områdesskydd enligt miljöbalken m.m. (1998:1252) utses Länsstyrelsen till förvaltare av djurskyddsområdet. Förvaltaren ska svara för

1. Utmärkning av djurskyddsområdet
2. Tillsyn
3. Vid behov uppföra boplattform för fågel
4. Uppföljning av fågellivet

Länsstyrelsen upphäver Länsstyrelsens beslut den 6 februari 1992 om Skydd för djurlivet i sjön Immeln, i Kristianstads, Ö Göinge och Osby kommuner, Kristianstads län (dnr 231-2698-92, 1100); Upphävandet gäller först när detta beslut vinner laga kraft.



Figur 1 Djurskyddsområdet är utmärkt med heldragen svart linje på kartan. Skala cirka 1:60 000

# Uppgifter om djurskyddsområdet

Namn:	Immeln djurskyddsområde
Kommun:	Kristianstad, Östra Göinge och Osby
Natura 2000 ID <sup>1</sup> :	-
NVR-ID:	2012209
Gränser:	Området begränsas av mitten av svart heldragen linje på till detta beslut bifogad karta (bilaga 1)
Berörda fastigheter:	<p>Del av Kristianstad: Stora sandvik 1:9, Stora sandvik S:1 (vatten), Killeboda outredd:1, Krogshult outredd:1, Krogshult 3:1 (Sönerö, Krösnahalle, Kloön), Krogshult outredd:1 (vatten), Mjönäs outredd:3 (Tössen), Norra Mjönäs 1:1 (Baggaholmen, Horsön, Bosöarna, Gräsön, Tredingsöarna, Östra Smörhallsön, Västra Smörhallsön), Norra Mjönäs outredd 3 (Orrhanakläppen), Norra Mjönäs 3:1 (Nabbarna, Lilla Ryssjan, Stenön), Norra Mjönäs 6:4 (Hundön), Norra Mjönäs 6:5 (Stora Ryssjan), Norra Mjönäs samf:3 (Lilla Äspeön), Norra Mjönäs samf:4 (Galtengrå), Norra Mjönäs outredd:3 (vatten), Dyneboda outredd:1 (vatten), Skärnsnäs outredd:3 (vatten).</p> <p>Del av Östra Göinge: Ebbarp outredd:1 och Breanäs outredd:3 (Galtengrå, vatten), Breanäs 1:13 (Järsön), Ebbarp 1:10 (Tvillingöarna), Ebbarp 1:7 (Tvillingöarna).</p> <p>Del av Osby: Nyteboda 1:12, Nyteboda outredd:2 (vatten), Björkhult 1:2 (Ferön och Tostaholmen), Strönhult outredd:3 (vatten), Björkhult 1:7 (Norra Ramnö, Södra Ramnö), Björkhult 1:8 (Södra Ramnö), Björkhult 1:18 (Långön), Björkhult outredd:4 (vatten).</p>
Markägarkategori:	Enskilda
Läge:	I sjön Immeln
Koordinat centralpunkt:	E 458900 N 6237100 (SWEREF 99TM)
Huvudavrinningsområde:	Skråbeån - SE87000
Vattenförekomst (HID) <sup>3</sup> :	Immeln WA18527151
Areal:	147 hektar, varav cirka 15,5 hektar land
Förvaltare:	Länsstyrelsen
Tillsynsmyndighet	Länsstyrelsen

<sup>1</sup> Rådets direktiv 92/43/EEG om bevarande av livsmiljöer samt vilda djur och växter (habitatdirektivet) samt rådets direktiv 2009/147/EG om bevarande av vilda fåglar (Fågeldirektivet)

<sup>2</sup> ID-nummer i Naturvårdsverkets databas Vic Natur.

<sup>3</sup> Enligt VISS, Vatteninformationssystem Sverige

## Syftet med djurskyddsområdet

Syftet med djurskyddsområdet är att bevara och skydda områden som är av mycket stor betydelse för att störningskänsliga och skyddsvärda fågelarter ska lyckas med sina häckningar. Syftet med djurskyddsområdet uppnås genom att reglera tillträdesperiod och begränsa störningar genom införande av ordningsföreskrifter för området.

## Föreskrifter med stöd av 7 kap 12 § miljöbalken som inskränker rätten till jakt eller fiske eller allmänhetens eller markägarens rätt att uppehålla sig inom området.

Utöver föreskrifter och förbud i andra lagar och författningar är det förbjudet att:

1. färdas eller uppehålla sig under tidsperioden 1 februari till 31 augusti inom de områden som markerats på karta (bilaga 2),

## Ordningsföreskrifter med stöd av 7 kap 30 § miljöbalken om rätten att färdas och vistas samt ordningen i övrigt inom området.

Utöver ordningsföreskrift ovan och föreskrifter samt förbud i andra lagar och författningar är det förbjudet att:

2. gräva, borra, måla eller på annat sätt skada mark, sten, eller naturföremål,
3. tälta eller sätta upp utrustning för övernattning, längre tid än två dygn. Uppställning av tält eller andra anordningar för läger får inte skada träd eller buskar, eller byggas av material som tas från platsen
4. elda/grilla förutom med medhavd ved eller kol på anvisad plats. Användning av friluftskök eller eldfat som är fristående över marken, är tillåtet,
5. föra bort död ved, bryta kvistar, fälla eller på annat sätt skada levande eller döda stående eller liggande träd och buskar,
6. uppföra någon form av anläggning eller placera ut för området främmande föremål.

## Undantag från föreskrifter

- Förvaltaren, eller den som förvaltaren utser, att utföra de åtgärder som behövs för uppförande eller underhåll av boplattform för fågel.
- Föreskrifterna gäller ej tjänsteperson från Länsstyrelsen i samband med tillsyns eller förvaltningsuppdrag.
- Föreskrift nummer 1 gäller ej person som förordnats av länsstyrelsen att bedriva tillsyn av föreskrifternas efterlevnad i området eller person som på uppdrag av länsstyrelsen genomför uppföljning av fågellivet i området.
- Föreskrift 1 gäller ej markägare att färdas eller uppehålla sig i vattenområde under tidsperioden 1 augusti till den 31 augusti.
- Föreskrift nummer 5 gäller ej markägare.

Länsstyrelsen får enligt 9 § Förordning (1998:1252) om områdesskydd, meddela dispens från föreskrifter om det finns särskilda skäl. En sådan dispens får ges endast om det är förenligt med föreskriftens syfte.

## Upplysningar

Länsstyrelsen vill upplysa om att föreskrifter meddelade med stöd av 7 kap 30 § miljöbalken gäller omedelbart även om beslutet överklagas. Dessutom gäller andra lagar, förordningar och föreskrifter än reservatsföreskrifterna för området, exempelvis:

- Beträdnadsförbud gäller för samtliga öar inom Skärsnäs naturreservat under tidsperioden 1 april till 15 juli.
- Fridlysningsbestämmelser. Alla vilda fåglar och däggdjur samt deras ägg, ungar och bon är fredade enligt jaktlagen (1987:259). Vissa svamp-, växt- och djurarter är fridlysta enligt 8 kap miljöbalken och artskyddsförordningen.
- 7 kap miljöbalken med bestämmelser om områden som omfattas av strandskydd (13-18 §§),
- 7 kap 1 § miljöbalken. Var och en som utnyttjar allemansrätten eller annars vistas i naturen ska visa hänsyn och varsamhet i sitt umgänge med den.



- Anmälningsplikten enligt 12 kap 6§ miljöbalken för verksamheter eller åtgärder som väsentligen kan komma att ändra naturmiljön gäller även om de inte är förbjudna.
- 2 kap, Kulturmiljölagen (1988:950) med bestämmelser om skydd av fornlämningar mm
- Sjötrafikförordningen (1986:300) om t ex hastighetsbegränsningar, ankringsförbud, förbud mot vissa farkoster,
- 15 kap 26 § miljöbalken om förbud mot nedskräpning,
- Transportstyrelsens föreskrifter om obemannade luftfartyg (drönare) TSFS 2017:110. Dessa föreskrifter reglerar bl a det obemannade luftfartygets avstånd till människor och djur för att ingen eller inget ska komma till skada och säger även att de kategorier av obemannade luftfartyg som endast får flygas inom synhåll från operatören inte får flygas på en högre höjd än 120 m över mark- eller vattenytan i okontrollerat luftrum.
- Lokala, kommunala ordningsföreskrifter.

## Skäl för beslut

Enligt 7 kap 12 § miljöbalken får länsstyrelsen, om det utöver förbud enligt 8 kap. 1 och 2 §§ eller förbud och begränsningar enligt jakt- och fiskelagstiftningen behövs särskilt skydd för en djur- eller växtart inom ett visst område, meddela föreskrifter som inskränker rätten till jakt eller fiske eller allmänhetens eller markägarens rätt att uppehålla sig inom området.

Av 7 kap 30 § miljöbalken och 22 § förordningen (1998:1252) om områdesskydd enligt miljöbalken m.m. framgår att länsstyrelsen får meddela föreskrifter om rätten att färdas och vistas inom ett område som skyddas enligt 7 kap. och om ordningen i övrigt om det behövs för att tillgodose syftet med skyddet.

Enligt Förordning (1998:1252) om områdesskydd enligt miljöbalken m.m. får Länsstyrelsen enligt 10 § meddela föreskrifter om förvaltningen av djur- och växtskyddsområden.

Området ingår i ett större område som är utpekad som riksintresse enligt 3 kap 6 § miljöbalken för naturvård (Immeln-Raslången, NR 17) samt i ett större område som är utpekad som för riksintresse enligt 3 kap 6 § miljöbalken för rörligt friluftsliv (Ivösjön-Immeln-Ryssberget, FM21).

I Immeln finns ett 90-tal öar och skär av varierande storlek.

Sedan år 1992 gäller beträdnadsförbud på 32 öar och skär samt tre uddar som omfattas av länsstyrelsens beslut om Skydd för djurlivet i sjön Immeln, i Kristianstads, Ö Göinge och Osby kommuner.

Länsstyrelsen beslutade den 3 december 2009 om bildande av naturreservatet Skärsnäs i Kristianstads kommun. Beträdnadsförbud under tidsperioden 1 april till 15 juli infördes då på öarna Högön, Norra Getön, Södra Getön, Gerkön, mindre ö sydväst om Högön och stenskravel, söder om Södra Getön. Totalt omfattas i dagsläget 37 stycken öar och skär av någon form av beträdnadsförbud i Immeln.

Öarna i Immeln utgör ett av de viktigaste häcknings- och uppehållsområdena i Skåne för flera skyddsvärda fågelarter som är upptagna i EU:s fågeldirektiv bilaga 1 och för vilka särskilda skyddsområden skall avsättas. I området förekommer arter som är sekretessklassade, varför de ej får uppges med namn i detta beslut och fisktärna (*Sterna hirundo*) samt storlom (*Gavia arctica*). Häckningsområdena har förändrats geografiskt och fler arter har upptagits på listan över arter som är i behov av skydd sedan beslut om djurskyddsområde år 1992. Häckningsområdena varierar ofta årsvis likväl behöver potentiella häckningsområden avsättas för att säkra möjliga häckningsframgångar. Inventering av förekommande arter och deras häckningsområde har skett och utgör till stor del grund för detta beslut, likväl som friluftslivsintressena har beaktats.

Immeln utgör ett mycket populärt område för kanotning. Med en alltmer ökande verksamhet. Flera företag bedriver uthyrningsverksamhet av kanoter i området. Antalet kanoter för uthyrning uppskattas till cirka 100 stycken. Under högsäsong vistas cirka 200 personer/dygn i området. Vintertid är det populärt att åka skridskor på sjön. Kommunerna har under många år arbetat för att turismen i området ska bli hållbar, bl.a. genom LONA-projekt och EU-ansökningar samt att anlägga rastplatser i området. I dagsläget finns fem särskilt iordningsställda rastplatser med vindskydd, toalett och i viss mån ved. Särskild personal har varit anställd sedan år 2017 för att bedriva tillsyn enligt miljöbalken i området.

Tillsynspersonal från länsstyrelsen vittnar om återkommande störningar på, eller på intilliggande öar, där skyddsvärda fåglar häckar medförande att fåglarna störs. De skyddsvärda fåglarna återvänder ogärna till boet så länge störningen finns kvar, vilket ofta leder till misslyckad häckning vilket medför en irreversibel skada innevarande häckningssäsong. Det råder för de skyddsvärda fåglarna ingen skillnad på om det är en besökare eller markägare som

beträder djurskyddsområdet. All mänsklig störning är att klassas som störning från fåglarnas sida. I beslutet från år 1992 var markägare undantagna beträdnadsförbudet. Vid denna tidpunkt var det totala besöksstrycket på Immeln betydligt lägre.

För att de skyddsvärda fåglarna ska lyckas med sin häckning är de beroende av mänsklig frånvaro under hela häckningsperioden och i så hög grad möjligt av människan opåverkad miljö. Tidsperioderna för häckning är olika för de olika skyddsvärda arterna, man har i detta beslut slagits samman då arterna kan nyttja olika öar under olika år. Störningsmoment för de skyddsvärda fåglarna är bl.a. mänsklig närvaro på eller i närhet till ö med bo, fällning av träd och buskar som skapar nya siktlinjer och minskar framtida tillgång på potentiella boträd, mänskliga förändringar av naturmiljön genom återkommande vedtäkt för brasor och uppförande av främmande föremål ute på öarna.

Det nya beslutet om djurskyddsområde föreslås omfatta 36 stycken öar och skär med kringliggande vattenområden. Det tidigare beslutet om djurskyddsområde omfattade 32 öar, skär och tre uddar. Tre mindre öar (Rönnöarna) och en udde (norra delen av Tjärön) föreslås ej längre omfattas av djurskyddsområdet. Nya områden som föreslås omfattas av djurskyddsområdet är öarna Koön, Baggaholmen, Ferön, Tostaholmen och resterande del av ö söder om Södra Getön (som består av stenskravel), vilken redan är belagd med beträdnadsförbud. Vidare föreslås kompletterande del av ö som tillhör Tjärön vilken gränsar till djurskyddsområdet på Nabbarna, samt vattenområdet Mossavik med där två förekommande öar. Det vill säga 7 nya öar och ett kompletterande område.

Totalt av Immelns 90-talet öar och skär kommer då 41 stycken öar och skär vara belagda med beträdnadsförbud.

Till vissa öar har vatten inkluderats med 50 meter kring ön eller med vatten emellan öar samt Mossavik i sin helhet, som är belagda med beträdnadsförbud för att motverka kringpaddling eller båtkörning i dessa miljöer. Hänsyn har tagits till boendes möjligheter att kunna ta sig ut vidare på sjön genom passager mellan beträdnadsförbudsområdena. Länsstyrelsen anser att det finns skäl att låta markägare beträda vattenområden från tidsperioden 1 augusti till 31 augusti, då detta sammanfaller med kräftfiskeperioden. En inskränkning under denna period skulle medföra ett allt för stort ingrepp i äganderätten.

## Länsstyrelsens bedömning

Länsstyrelsens bedömning är att djurskyddsområdet är i stort behov av uppdatering gällande geografisk avgränsning, beträdnadsförbudsperiod och övriga ordningsföreskrifter med hänvisning till ovan redovisade skäl.

Enligt 9 § lagen om införande av miljöbalken gäller beslut som har meddelats före miljöbalkens ikraftträdande om att skydda och vårda ett område eller föremål samt beslut om ändring av tidigare sådana beslut fortfarande. Vidare anges att sådana beslut ska anses meddelade med stöd av motsvarande bestämmelser i miljöbalken. Miljöbalken innehåller – till skillnad från exempelvis bestämmelserna om naturreservat – inte några bestämmelser om när ett djur- eller växtskyddsområde får upphävas. Länsstyrelsen anser att det bör krävas särskilda skäl för att upphäva ett djurskyddsområde och ett upphävande bör inte få strida mot syftet med djur- eller växtskyddsområdet. Sådana särskilda skäl kan enligt länsstyrelsens bedömning exempelvis vara att berört område kommit att sakna betydelse för de värden som det avsatts för att skydda eller om området får ett motsvarande eller bättre skydd genom ett nytt beslut om djurskyddsområde tas. Länsstyrelsen bedömer att det föreligger särskilda skäl att upphäva beslut den 6 februari 1992 om Skydd för djurlivet i sjön Immeln, i Kristianstads, Ö Göinge och Osby kommuner, Kristianstads län (dnr 231-2698-92, 1100) eftersom det nya beslutet om djurskyddsområde avser ett större geografiskt område och föreskrifter som ger ett bättre skydd för de fåglar som lever i området. Den nordliga udden på Tjärön, (Ebbarp 1:10, Östra Göinge kommun) och Rönnöarna (Örsnäs 1:14 och outr 3, Kristianstads kommun), utgår ur djurskyddsområdet då inventering visat att skyddsområdet ej längre är aktuellt för dessa ör.

Beslutet är förenligt med grundläggande bestämmelser för hushållning med mark- och vattenresurser samt med kommunens översiktsplan.

## Ärendets handläggning

Länsstyrelsen i Kristianstads län beslutade den 6 februari 1992 om Skydd för djurlivet i sjön Immeln, i Kristianstads, Ö Göinge och Osby kommuner, Kristianstads län (dnr 231-2698-92, 1100).

Länsstyrelsen gav år 2017 i uppdrag åt fågelinventerare att inventera skyddsvärda fåglar i området. Inventeringen visade att djurskyddsområdet var i behov av uppdatering.

Länsstyrelsen har gjorts uppmärksam på att en alltmer ökande turism i området har medfört störningar på skyddsvärda fågelarter upptagna i EU:s fågeldirektiv bilaga 1 och för vilka särskilda skyddsområden skall avsättas.

Dialog inför remiss har skett med Östra Göinge, Kristianstads och Olofströms kommun samt med företrädare för Immelns fiskevårdsområdesförening och Immelns kanotcentral.

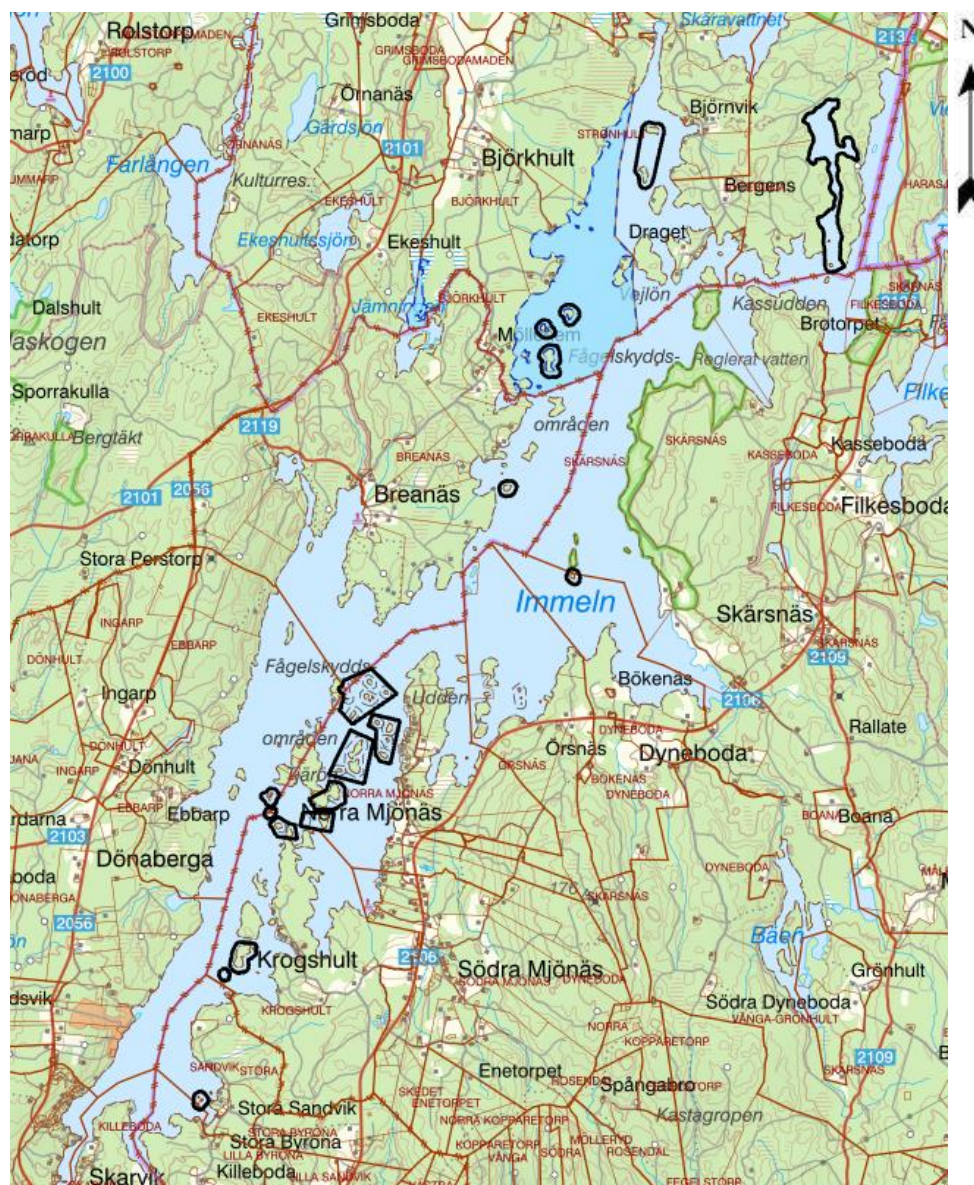
## Bilagor

1. Karta med djurskyddsområdets avgränsning
2. Karta med markerade områden gällande föreskrift nummer 1 förbud mot att färdas eller uppehålla sig under tidsperioden 1 februari till 31 augusti
3. Konsekvensutredning



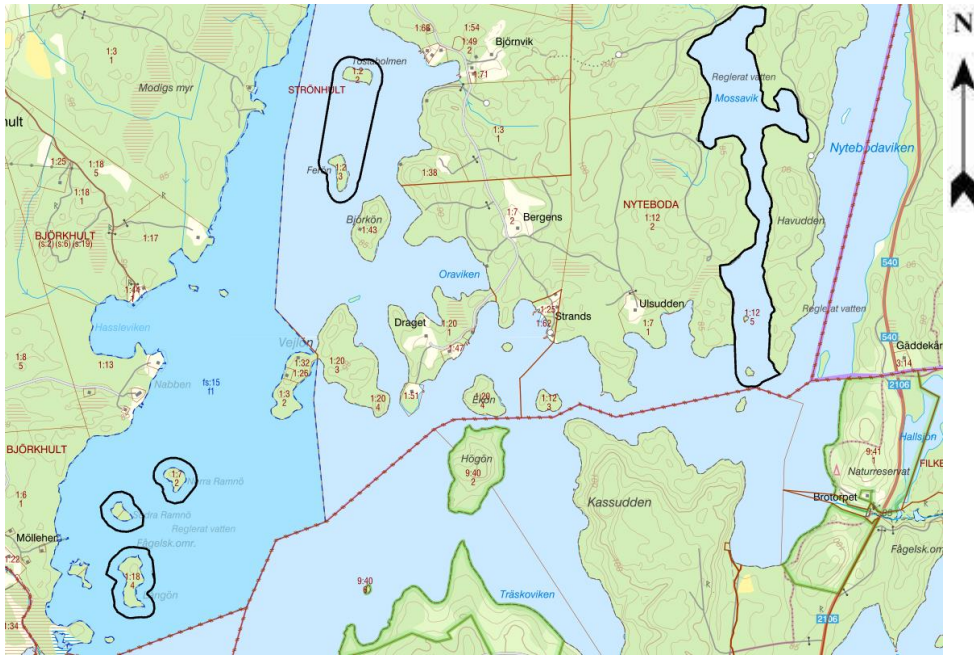
## Bilaga 1. Karta med djurskyddsområdets avgränsning

Tillhör beslut den **XXX** om djurskyddsområde Immeln, i Kristianstad, Östra Göinge och Osby kommun.



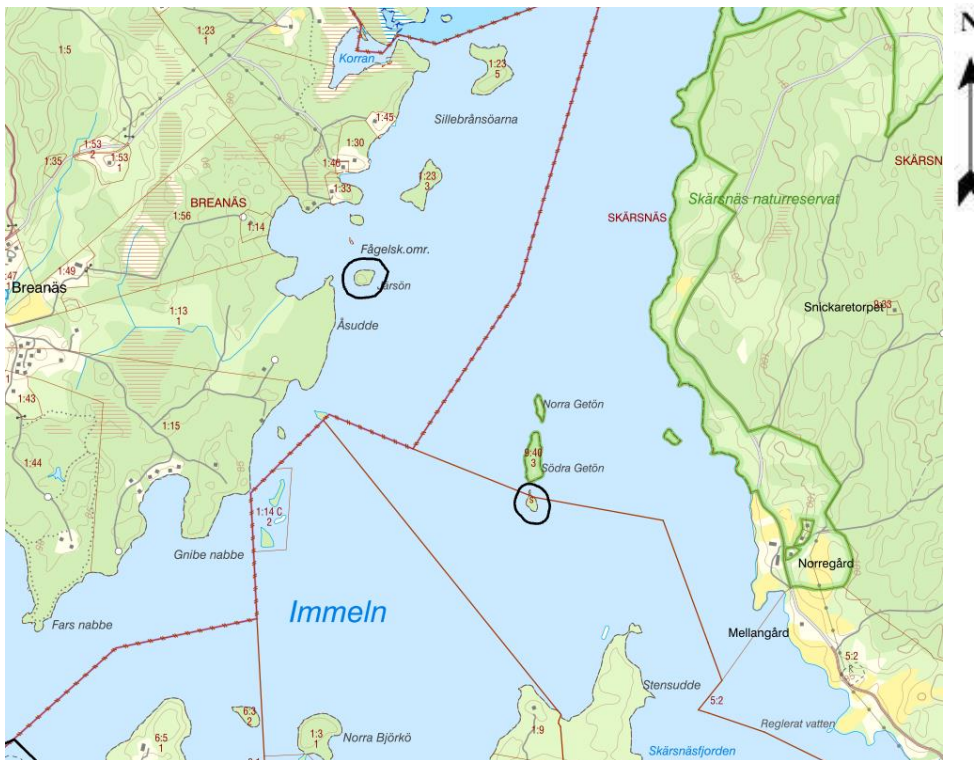
Figur 1 Djurskyddsområdet är utmärkt med heldragen svart linje på kartan. Skala cirka 1:60 000

© Lantmäteriet Geodatasamverkan



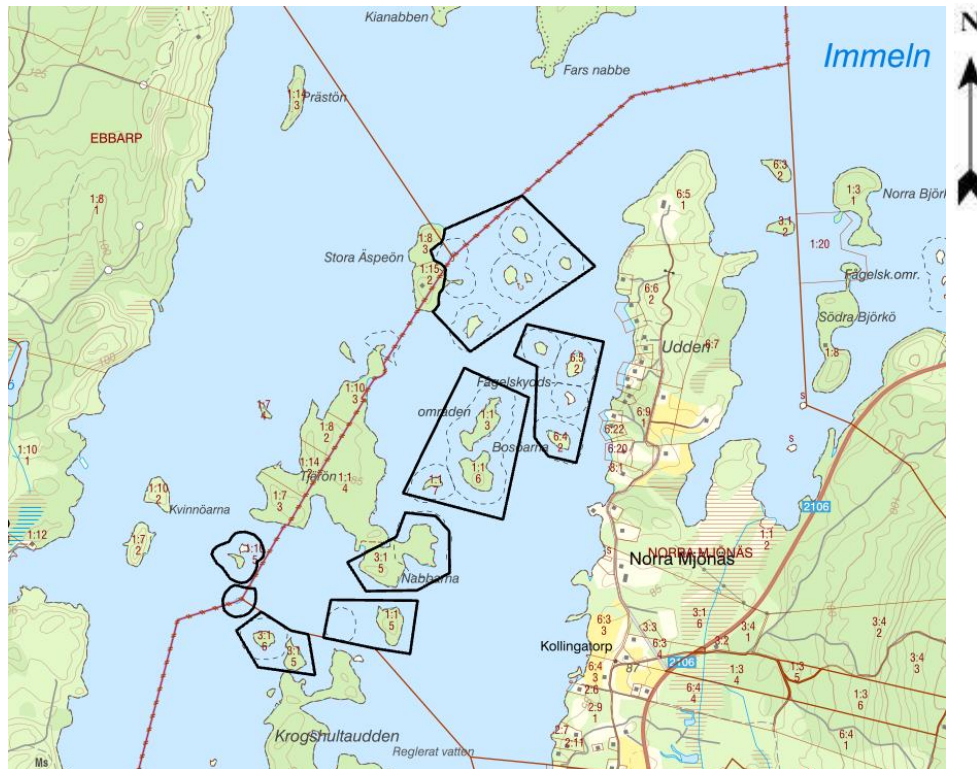
**Figur 2** Detaljbild. Skala cirka 1:15 000. Avståndet för gräns är 50 meter ut från strandlinjen för de öar som även inkluderar vatten. Mörkblå färg i Osby kommun beror på bakgrundskartan

© Lantmäteriet Geodatasamverkan



**Figur 3** Detaljbild. Skala cirka 1:15 000. Avståndet för gräns är 50 meter ut från strandlinjen för de öar som även inkluderar vatten.

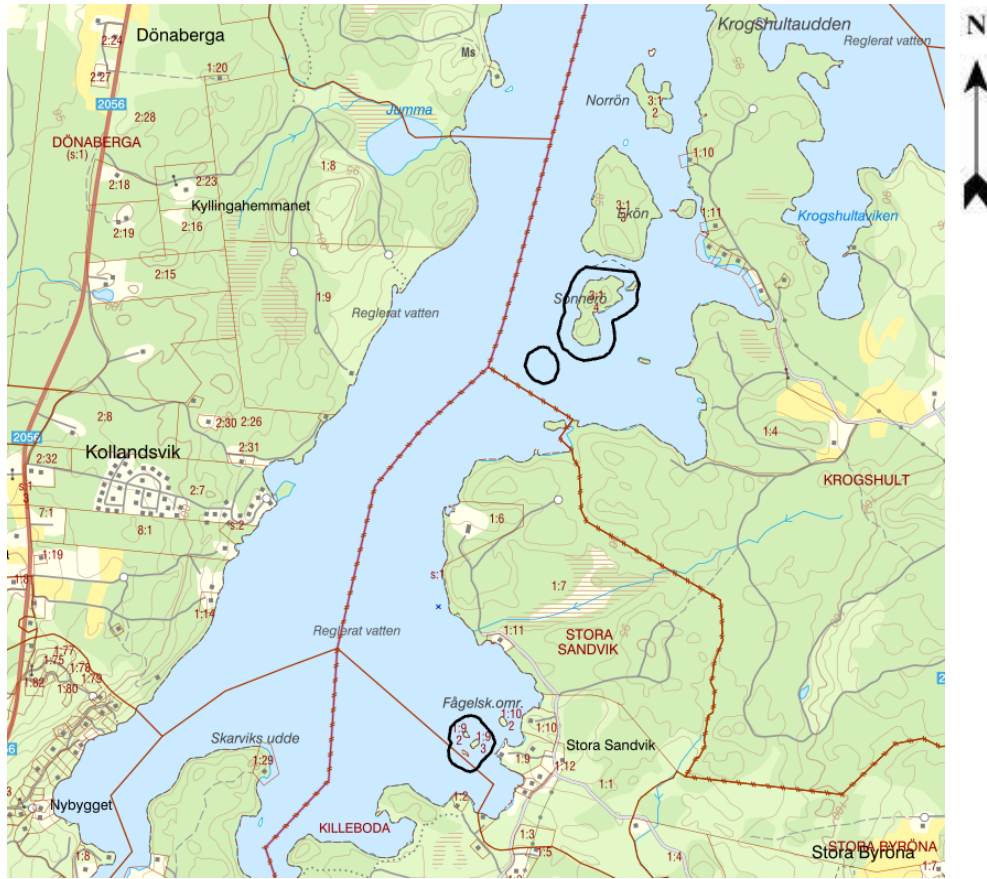
© Lantmäteriet Geodatasamverkan



Figur 4 Detaljbild. Skala cirka 1:15 000. Avståndet för gräns är 50 meter ut från strandlinjen för de öar som även inkluderar vatten.

© Lantmäteriet Geodatasamverkan





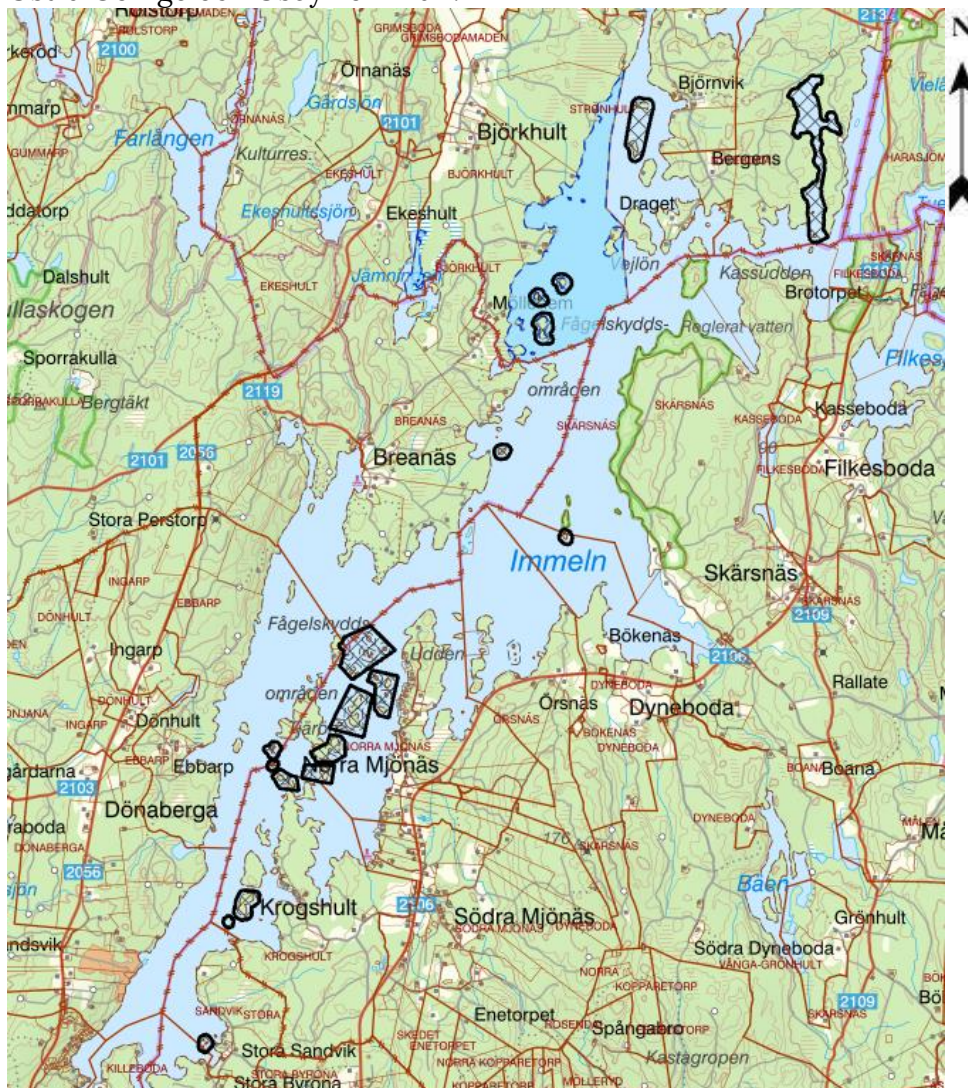
**Figur 5** Detaljbild. Skala cirka 1:15 000. Avståndet för gräns är 50 meter ut från strandlinjen för de öar som även inkluderar vatten.

© Lantmäteriet Geodatasamverkan

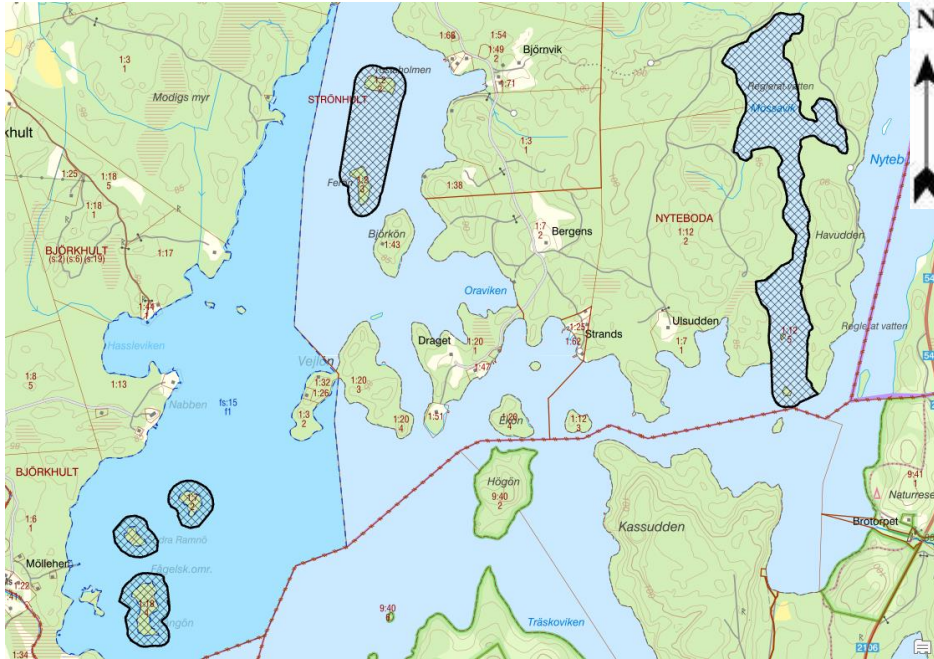


## Bilaga 2. Karta med markerade områden gällande föreskrift nummer 1 förbud mot att färdas eller uppehålla sig under tidsperioden 1 februari till 31 augusti

Tillhör beslut den XXX om djurskyddsområde Immeln, i Kristianstad, Östra Göinge och Osby kommun.



Figur 1 Inom svartmarkerade områden gäller föreskriften nummer 1. Förbud att färdas eller uppehålla sig under tidsperioden 1 februari till 31 augusti



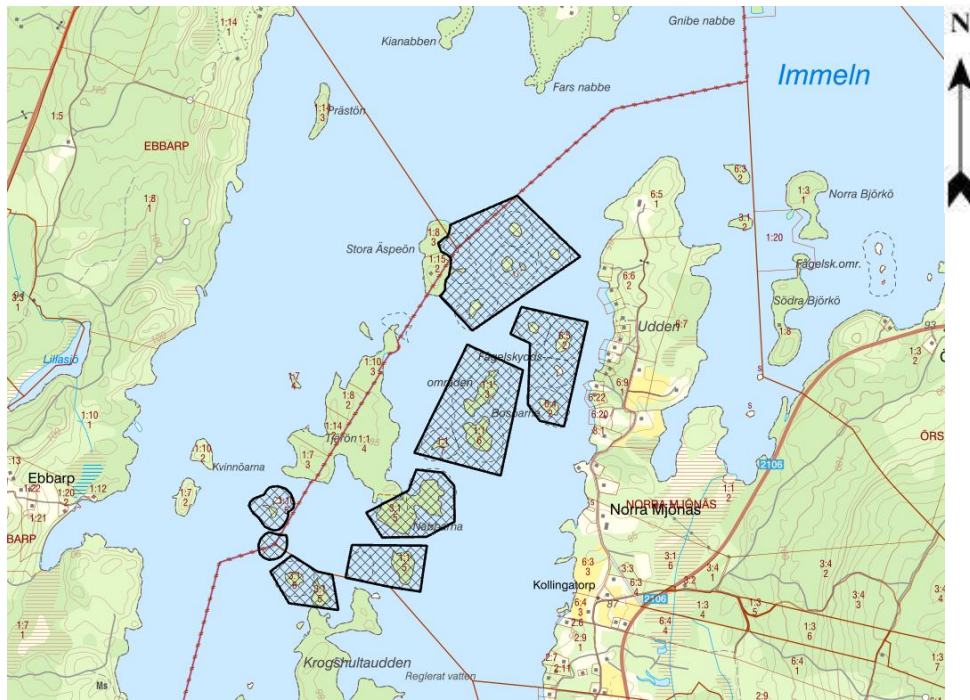
**Figur 2** Detaljbild. Skala cirka 1:15 000. Inom svartmarkerade områden gäller föreskrift nummer 1. Förbud att färdas eller uppehålla sig under tidsperioden 1 februari till 31 augusti

© Lantmäteriet Geodatasamverkan

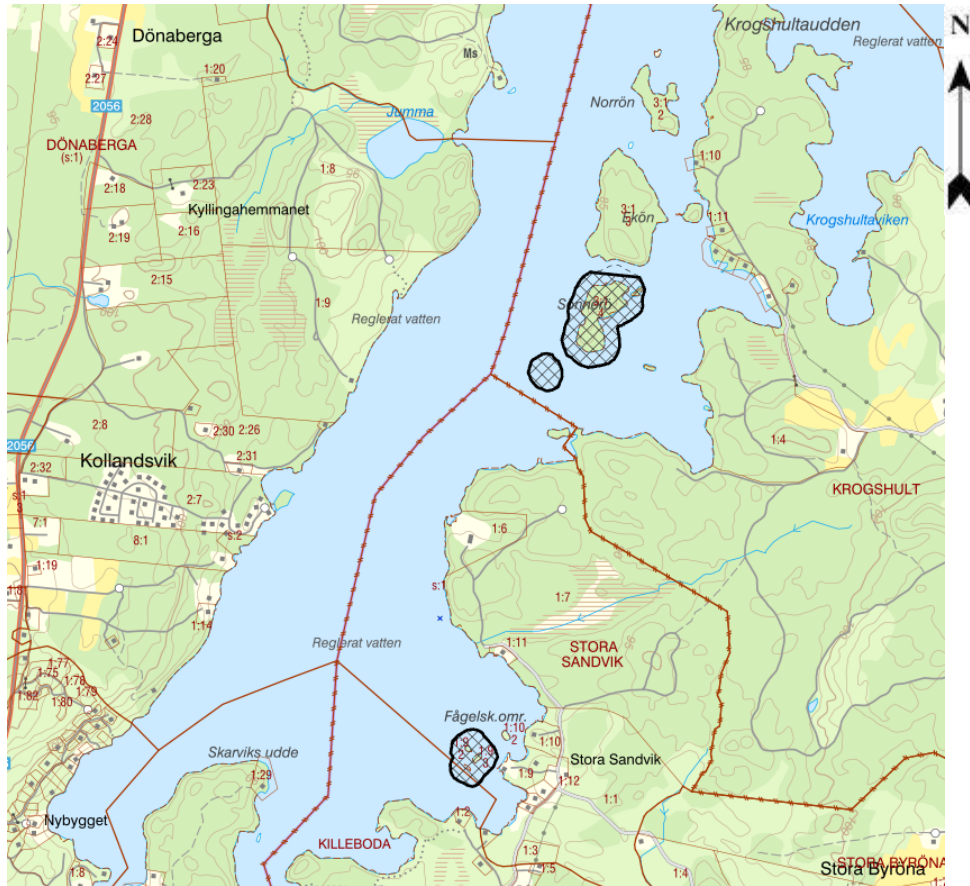


**Figur 3** Detaljbild. Skala cirka 1:15 000. Inom svartmarkerade områden gäller föreskrift nummer 1. Förbud att färdas eller uppehålla sig under tidsperioden 1 februari till 31 augusti

© Lantmäteriet Geodatasamverkan



**Figur 4** Detaljbild. Skala cirka 1:15 000. Inom svartmarkerade områden gäller  
föreskrift nummer 1. Förbud att färdas eller uppehålla sig under tidsperioden 1  
februari till 31 augusti



**Figur 5** Detaljbild. Skala cirka 1:15 000. Inom svartmarkerade områden gäller  
**föreskrift nummer 1. Förbud att färdas eller uppehålla sig under tidsperioden 1  
februari till 31 augusti**

© Lantmäteriet Geodatasamverkan



## Konsekvensutredning enligt 4 § Förordning (2007:1244) om konsekvensutredning vid regelgivning, av förslag till beslut om djurskyddsområdet Immeln i Kristianstad, Östra Göinge och Osby kommun

### Bakgrund

Länsstyrelsen avser att besluta om djurskyddsområdet Immeln i Kristianstad, Östra Göinge och Osby kommun. Enligt 4 § i ovan angivna förordning ska Länsstyrelsen göra en konsekvensutredning av de föreslagna ordningsföreskrifterna. Länsstyrelsen har gjort en sådan utredning av ordningsföreskrifterna, vilka har karaktären av normföreskrifter, d v s de riktar sig till allmänheten.

### Konsekvensutredning

#### Syftet med föreskrifterna

Föreskrifterna innebär vissa vistelsebestämmelser för allmänheten i området samt ordningsföreskrifter gällande uppträdande i naturen. Syftet är att trygga ändamålet med djurskyddsområdet så att störningar för störningskänsliga och skyddsvärda fåglar minimeras.

#### Effekter

Föreslagna ordningsföreskrift gällande beträdnadsförbud under tidsperioden 1 februari till den 31 augusti på 36 öar och skär bedöms, tillsammans med beträdnadsförbud på öar inom Skärnäs naturreservat, mycket kraftigt begränsa friluftslivet på 41 öar och skär av Immelns 90-tal öar och skär. Undantaget för markägare att uppehålla sig i vattenområdet under tidsperioden 1 augusti till den 31 augusti bedöms positivt för att kunna vidmakthålla det kulturella kräftfisket. Övriga föreslagna ordningsföreskrifter bedöms inte innebära att möjligheterna att utnyttja området, i enlighet med vad som annars gäller enligt allemansrätten, påtagligt försvåras.

## Kostnader

De föreslagna föreskrifterna bedöms inte medföra några tillkommande kostnader av betydelse för vare sig allmänheten, markägaren, företagare eller kommunen. Kostnaden för skyltning finansieras av Länsstyrelsen genom Naturvårdsverkets anslag för skötsel av naturvårdsobjekt. Kostnaden för föreskrifts efterlevnad finansieras av Länsstyrelsens rambudget.