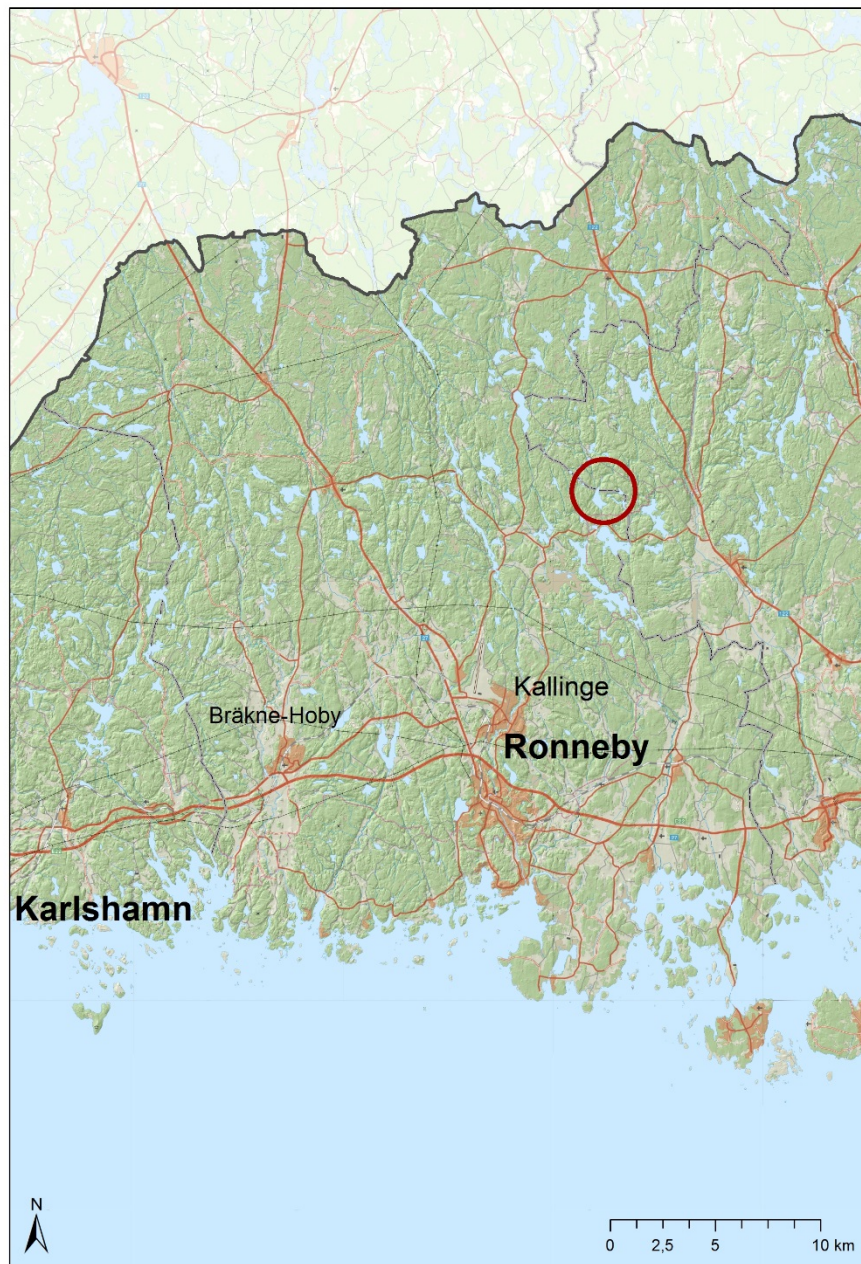




LÄNSSTYRELSEN
BLEKINGE LÄN

Bevarandeplan för Natura 2000-område

Vantakalleberget-Gröngölsmåla SE0410084



Natura 2000

Natura 2000 är ett ekologiskt nätverk av värdefulla naturområden inom EU. Utpekande av Natura 2000-områden bygger på krav som finns i EUs fågeldirektiv och art- och habitatdirektiv. Syftet är att hejda utrotning av vilda djur och växter och att hindra att deras livsmiljöer förstörs. Alla medlemsländer ska peka ut områden dels för fåglar som anges i EUs fågeldirektiv, dels för naturtyper och arter som anges i art- och habitatdirektivet. Genom utpekandet åtar sig länderna att de utpekade värdena i områdena ska bevaras långsiktigt. Natura 2000-nätverket är en av hörnstenarna i EUs arbete för att bevara biologisk mångfald. I fågeldirektivet och habitatdirektivet listas 170 naturtyper och sammanlagt cirka 900 växt- och djurarter som särskilt värdefulla. 90 av naturtyperna och drygt 100 av djur- och växtarterna i habitatdirektivets bilaga 1 och 2 finns i Sverige. Därtill häckar regelbundet cirka 60 av fågeldirektivets fåglar i vårt land.

Bevarandeplaner

För varje Natura 2000-område ska Länsstyrelsen ta fram en beskrivning. Detta ska göras i särskilda bevarandeplaner eller i en skötselplan om området även är naturreservat. I planen ska det finnas en beskrivning av området med bevarandesyfte, bevarandemål och beskrivningar av de naturtyper och arter som ska bevaras och bidra till gynnsam bevarandestatus. Hot mot Natura 2000-områdets arter och naturtyper, och behov av bevarandeåtgärder, till exempel skydd eller skötsel, ska beskrivas. Informationen ska underlätta förvaltningen av området och tillståndsprövningar enligt miljöbalken.

I bevarandeplanen redovisas gränser, naturtyper och arter enligt bästa tillgängliga kunskap, vilket för detta område skiljer sig något från vad som är beslutat av regeringen. Länsstyrelsen har för avsikt att föreslå dessa ändringar till regeringen när tillfälle ges. Vid förvaltning och tillståndsprövning utgår man ifrån i verkligheten förekommande naturtyper, varför det är nödvändigt att bevarandeplanen redovisar dessa, även om de inte har hunnit beslutas av regeringen.

Bevarandeplanen ska fastställas av Länsstyrelsen, som även är ytterst ansvarig för att målsättningen med området uppfylls. Bevarandeplanen ska revideras när ny kunskap tillkommer eller när förutsättningar för området ändras. Den ska tas fram och hållas aktuell i dialog med berörda intressenter, och det är värdefullt om den som har ny information kontakter Länsstyrelsen. Bevarandeplanen är inte ett juridiskt bindande dokument. För formell reglering av skydd eller skötsel kan andra beslut behövas, till exempel skyddsbeslut för naturreservat. Föreskrifter enligt eventuella skyddsbeslut gäller parallellt med den tillståndsplikt som gäller inom Natura 2000.

Tillståndsplikt och samråd

För att inte skada naturvärden krävs tillstånd för verksamheter eller åtgärder som på ett betydande sätt kan påverka miljön i ett Natura 2000-område. Det kan även gälla åtgärder utanför Natura 2000-området, om de kan påverka miljön i området. Detta regleras i miljöbalken (7 kap. 27-29§§). Då det kan vara svårt att avgöra vilka åtgärder som på ett betydande sätt kan påverka naturvärden behöver man samråda med Länsstyrelsen före genomförandet. Vid skogsbruksåtgärder hålls samråd med Skogsstyrelsen. Mer information finns hos Länsstyrelsen, läs på webben eller kontakta en handläggare.

Kartor

Information om naturtypers utbredning och arter i ett enskilt område går att hitta med hjälp av kartverktyget Skyddad natur. Det kan nås på Naturvårdsverkets hemsida genom att söka på ”kartverktyget skyddad natur”. Det finns även möjlighet att ladda ner naturtypskartan som shape-fil. För mer information se Länsstyrelsens hemsida.

**LÄNSSTYRELSEN
BLEKINGE LÄN**

Ulrika O Widgren

**Bevarandeplan för Natura 2000-området
SE0410084 Vantakalleberget-Gröngölsmåla**

Kommun: Ronneby

Områdets totala areal: 115,1 ha

Bevarandeplanen uppdaterad av Länsstyrelsen: 2017-10-30

Bevarandeplanen fastställd av Länsstyrelsen: 2017-11-01

Markägarförhållanden:

Privat och statligt

Regeringsbeslut, historik:

SPA: 2006-05-01, regeringsbeslut M2005/6486/Na, pSCI: 1998-01-01, SCI: 2005-01-01,

SAC: 2011-03-01, regeringsbeslut M2010/4648/Nm

Naturtyper och arter som ska bevaras i området:Naturtyper och arter enligt art- och habitatdirektivet samt fågeldirektivet:

3130 - Ävjestrandsjöar

9010 - Taiga

9080 - Lövsumpskog

9110 - Näringsfattig bokskog

9190 - Näringsfattig ekskog

1081 - Bredkantad dykare, *Dytiscus latissimus*1082 - Bred paljettdykare, *Graphoderus bilineatus*A002 - Storlom, *Gavia arctica*A094 - Fiskgjuse, *Pandion haliaetus*A108 - Tjäder, *Tetrao urogallus*A217 - Sparvuggla, *Glaucidium passerinum*A236 - Spillkråka, *Dryocopus martius*

Bevarandesyfte

Det överordnade bevarandesyftet för Natura 2000-nätverket är att bidra till bevarandet av biologisk mångfald genom att bibehålla eller återskapa gynnsam bevarandestatus för de naturtyper och arter som omfattas av EUs fågeldirektiv eller art- och habitatdirektiv. För det enskilda Natura 2000-området är syftet att bevara eller återställa ett gynnsamt tillstånd för de naturtyper eller arter som utgjort grund för utpekandet av området. Vantakallaberget-Gröngölsmåla bidrar till att uppfylla miljömålen Levande sjöar och vattendrag, Levande skogar och Ett rikt växt- och djurliv.

I området återfinns flera naturreservat och nyckelbiotoper med mycket höga naturvärden. Vantakallaberget-Gröngölsmåla är ett av dessa värdefulla områden. Här växer stora arealer av taiga, med inslag av både ek- och bokskog, med lång kontinuitet. Flera hotade skalbaggar, svampar och kryptogamer är noterade i området. Vantakalleberget-Gröngölsmåla är skyddat som två naturreservat. De prioriterade bevarandevärdena är taiga, ekskog, bokskog, sjön och fåglarna samt dykarbagarna. Sjön är av Naturvårdsverket och Fiskeriverket utpekad som en nationellt värdefull sjö.

Beskrivning av området

Natura 2000-området Vantakallaberget-Gröngölsmåla ligger i Blekinges skogsbygd i norra Ronneby kommun. Vantakallaberget ligger 65-100 meter över havet, med en berggrund av granit, vilken på flera håll går i dagen som öppna hållmarker. Området utgörs i stora delar av barnaturskog med omväxlande tall eller gran och ofta med inslag av bok, ek, asp och björk. Ringlav (rödlistad som sårbar) har på 1970-talet påträffats i taigan och lunglav (nära hotad) på bok, samt svart taggsvamp (nära hotad) vid inventering 2017. Förekomsten av rödlistade arter på ädellövträden i taigan, indikerar kontinuitet på dessa. I hållmarkerna dominerar tall med fältskikt av ljung, lingon, kruståtel och lavar. I kanten mot hållmarken växer ofta ek. I både tall- och granskogen växer blåbär. Små våtmarker förekommer här och där i sprickdalarna. Strandpartiet mellan Hallsjön och vägen domineras av tall och bok, men även ek. De gamla träden har höga naturvärden och hyser rödlistade arter av lavar och mossor. Här har rapporterats bokantlav (nära hotad), blek kraterlav (sårbar), bokvårtlav (nära hotad), grynig filtlav (nära hotad), lunglav, rosa lundlav (sårbar) och bokfjädermossa (nära hotad). I anslutning till vägen växer druvfingersvamp (nära hotad) och även grönticka (starkt hotad). Gröntickan är knuten till bok och har en stor del av sin kända förekomst i Blekinge.

Inom området finns spår av äldre torpbebyggelse och enligt Laga skifteskartan från 1836 så förekom då brånebränning (svedjebruk) och hackeslätter inom nuvarande Gröngölsmåla naturreservat. Storlom, fiskgjuse och spillkråka (nära hotad) häckar årligen inom området. Sparvuggla och tjäder har observerats och häckar troligen.

Området omfattar i stort sett hela Hallsjön, en ävjestrandsjö, förutom den allra mest nordliga delen av sjön. Sjön är en liten, näringsfattig sjö med ett medeldjup på cirka 6 meter och ett maxdjup 17 meter. Stränderna är delvis branta och utgörs till stor del av hård- eller stenbotten. I sjön växer styvt braxengräs, notblomster och strandpryl samt löktåg och vit näckros. Strandvegetationen består till största delen av pors med enstaka bestånd av säv och vass. Vid sjöutloppet i söder växer även safsa. Natura 2000-arterna bred paljettdykare och bredkantad dykare är funna i området.

Sjön är av Naturvårdsverket och Fiskeriverket utpekad som en nationellt värdefull. Den ingår i den regionala kalkningsverksamheten, men har inte kalkats sedan 1998. Däremot är sjön kalkpåverkad av uppströms genomförda kalkningar. Trots att sjön har mycket goda förutsättningar för kräftor fångades inga kräftor vid nät- och kräftprovfiske 2006. Däremot fastnade abborre, sarv, braxen, mört, gädda och sutare i näten. Hallsjön är utpekad som vattenförekomst och den sammanvägda ekologiska statusen bedöms till måttlig.

Vad kan påverka negativt

Skogen

- Svårigheter med föryngring av ek och bok i ädellövskogen, vilket leder till kontinuitetsbrott.
- Skogsbruk och större avverkningar i anslutning till området. Avverkningar i omedelbar närhet till området kan till exempel påverka ytvattnets flöden och kvalitet, grundvattnets nivåer och kvalitet samt fuktighet och ljusförhållanden i området. Avverkningar kan också innebära minskade spridningsmöjligheter och genutbyte med andra lokaler både vad gäller träd, insekter och kryptogamer.

Sjön

- Skogsbruksaktiviteter i tillrinningsområdet kan orsaka ökad belastning av humusämnen, grumling och igenslamning av bottenvegetation och grunda bottnar. Grumling är negativt både för naturtypen ävjestrandsjöar och dess karaktäristiska- och typiska arter såsom strandpryl, styvt braxengräs, notblomster och löktåg.
- Vattenreglering kan medföra onaturliga vattennivåer och fluktuationer. Överdämning och onaturligt låga vattenstånd kan leda till erosion, försumpning och igenväxning i strandzonen.
- Fiske som är ensidigt mot vissa arter eller som är för hårt i förhållande till sjöns naturliga produktionsförmåga kan påverka konkurrensförhållanden och artsammansättning negativt.
- Utsättning av främmande arter, eller fiskstammar kan ändra konkurrensförhållanden, sprida smitta och orsaka genetisk kontaminering.
- Utsläpp av föroreningar från punktkälla, till exempel avlopp, industri, täkt eller annan verksamhet ökar risken för negativa vattenkemiska förändringar.
- Kalkning av omgivande våtmarker förändrar de fysiska och kemiska förutsättningarna för strandmiljöernas naturligt förekommande arter. Kalkning av naturligt sura tillflöden och sjöar påverkar förutsättningarna för de arter som är anpassade till naturligt sura förhållanden.
- Infrastrukturanläggningar kan orsaka grumling och utsläpp av miljöfarliga ämnen i diken och vattendrag uppströms.

Dykarskalbaggar

- Dykarna kan missgynnas eller slås ut av övergödning.

Fåglar

- Brist på lämpliga bohål för sparvuggla och lämpliga boträd för spillkråka.
- Minskad lövandel och ökad granandel missgynnar spillkråkan.

Bevarandeåtgärder

För att inte skada naturvärden krävs tillstånd för verksamheter eller åtgärder som på ett betydande sätt kan påverka miljön i ett Natura 2000-område. Det kan även gälla åtgärder utanför Natura 2000-området, om de kan påverka miljön i området. Detta regleras i miljöbalken (7 kap. 27-29 §§).

Skydd för området och arter

- Norra delen av området är avsatt som naturreservatet Gröngölsmåla sedan 1992 och södra delen som naturreservatet Vantakallaberget sedan 1980, med skötselplaner från samma år som beslut. Naturreservaten skyddas enligt 7 kap 4-6 och 30 §§ miljöbalken. I reservatsföreskrifterna regleras naturvårdsförvaltningen, allmänhetens rättigheter och skyldigheter samt markägarens och nyttjanderättshavarens förfoganderätt över området och vad denne behöver tåla för intrång. Reservaten förvaltas av Länsstyrelsen. Fågelskydd gäller mellan den 1 mars och 15 juli, inom ramen för reservatsbeslutet, för naturreservatet Vantakalleberget.

-Bred paljettdykare och bredkantad dykare är fridlysta enligt 4 § Artskyddsförordningen (2007:845). Det innebär att det är förbjudet att avsiktligt fånga, döda eller störa djur samt ta bort

eller skada ägg, rom, larver eller bon. Det är också förbjudet att skada eller förstöra djurens fortplantningsområden eller viloplats, vilket innebär att inte bara arterna, utan även deras livsmiljö under alla levnadsstadier är skyddade.

- Utsättning av fisk kräver tillstånd enligt Fiskeriverkets föreskrifter (FIFS 2011:13) om utsättning av fisk samt flyttning av fisk i andra fall än mellan fiskodlingar.
- Områdets ytvatten skyddas enligt vattendirektivet. Miljökvalitetsnormer för vatten fastställs med stöd av 5 kap miljöbalken, enligt vattenförvaltningsförordningen och Havs- och vattenmyndighetens författningssamling, HVMFS 2013:19 samt HVMFS 2015:4. Normerna ställer krav på vattnets kvalitet.

Behov av skötselåtgärd

- Skötselplanerna för naturreservaten Vantakalleberget och Gröngölsmåla behöver revideras och skötselområde även för Hallsjön upprättas. Dessutom bör skötsel även i områden som gränsar till vatten ta hänsyn till vattenmiljön. Det finns höga värden på ädellövträden i taigan och vissa träd och delområden är i behov av skötselåtgärder. Längs vägen, söder om sjön, bör till exempel bok, ek och tall gynnas. Skötselåtgärder i skogen är i dag omöjligt att genomföra utan dispens.
- För att förbättra förutsättningarna för Natura 2000-områdets limniska miljöer kan gröna skogsbruksplaner, skogscertifiering eller frivilliga avsättningar för skogsfastigheter uppströms och i anslutning till Natura 2000-området vara effektiva redskap. Information till markägare och verksamhetsutövare bör samordnas mellan Länsstyrelsen, Skogsstyrelsen och kommunen.
- Naturvärdesinventering behöver göras i skogen, för korrekt avgränsning av naturtyper och bättre kunskap om artförekomster.
- Inventering av förekomst och häckning av fiskgjuse, sparvuggla och tjäder.
- Uppföljande inventering av dykarbaggarna.

Uppföljning av naturtyper och arter

Länsstyrelsen ansvarar för att uppföljning av bevarandemål genomförs. Uppföljningen ska ske enligt de manualer för skyddade områden som har tagits fram av Naturvårdsverket. Mätbara mål, så kallade målindikatorer, ska registreras i databasen SkötselDOS. Dessa målindikatorer följs sedan upp. Målsättningen är att kunna se om de bevarandemål som satts upp i bevarandeplaner och skötselplaner uppfylls, att skötseln fungerar och att Natura 2000 - naturtyperna och arterna har gynnsamt tillstånd.

Naturtyper och arter enligt art- och habitatdirektivet samt fågeldirektivet:

3130 - Ävjestrandsjöar

Areal: 30,5 ha. Arealen fastställd i regeringsbeslut

Beskrivning

Ävjestrandsjöar är näringsfattiga eller svagt näringsrika sjöar med förekomst av flacka, ibland betespräglade, stränder och grunda bottnar. Vattenvegetationen på de grunda bottenarna består av perenn kortskottsvegetation och på blottlagda stränder och bottnar förekommer lågvuxen årlig pionjärvegetation.

Natura 2000-området Vantakalleberget-Gröngölsmåla omfattar i stort sett hela Hallsjön, som är en ävjestrandsjö. Stränderna är delvis branta och utgörs till stor del av hård- eller stenbotten. De för naturtypen typiska arterna styvt braxengräs, notblomster och strandpryl samt karaktärsarten löktåg förekommer i sjön och strandvegetationen består till största delen av pors med enstaka bestånd av säv och vass. Vid sjöutloppet i söder växer även safsa.

Sjön utgör målsjö inom den regionala kalkningsverksamheten men har inte kalkats sedan 1998. Däremot är sjön kalkpåverkad av uppströms utförda kalkningar. Hallsjön provtas årligen inom kalkeffektuppföljningen. pH ligger runt 6,5. Hallsjön nät- och kräftprovfiskades 2006. Trots att sjön har mycket goda förutsättningar för kräftor fångades inga sådana vid provfisket. I näten fastnade fiskar som abborre, sarv, braxen, mört, gädda och sutare. Man fann även spår efter ål i näten. Inga årsungar av mört fångades vilket kan vara en indikation på att surstötår förekommer.

Inom vattenförvaltningens arbete med EU:s ramdirektiv för vatten har så kallade vattenförekomster utpekats. En vattenförekomst är ett sammanhållet område som exempelvis en sjö eller en sträcka av ett vattendrag. För de utpekade vattenförekomsterna anges fastställda miljö kvalitetsnormer, vilka ställer krav på vattenkvaliteten vid en viss tidpunkt. I Natura 2000-området Vantakalleberget-Gröngölsmåla är Hallsjön utpekad som vattenförekomst. Den sammanvägda ekologiska statusen för Hallsjön bedöms till måttlig. De enda vattenkemiska undersökningar som har gjorts är kontroll av försurningsparametrar och det är dessa, tillsammans med expertbedömning, som har legat till grund för klassningen.

Bevarandemål

Arealen av ävjestrandsjöar ska vara minst 30,5 hektar. Sjöns hydrologiska regim ska vara naturliknande, vilket innebär att vattenståndsfluktuationer har en naturlig säsongsvariation. Detta skapar en variation av strandmiljöer med hög biologisk mångfald. Strandzonen ska präglas av återkommande störning med periodvis blottlagda stränder och en årlig kortskottsvegetation (till exempel vågerosion, ishyvling, bete med mera). Sjön ska ha en naturlig strandzon och ett närområde med markanvändning i tillrinningsområdet, som minimerar belastningen av näringsämnen, humus eller försurande ämnen.

Vattnet ska vara klart med ett siktdjup och ljusklimat som är förknippat med naturtypen och ha en god fysikalisk och kemisk vattenkvalitet. Vattnet ska ej vara för surt, syrgashalten ska vara god och halten av näringsämnen ska vara naturligt låg- intermediär. Där sand- och grusbotten finns ska det växa kortskottsvegetation såsom styvt braxengräs, strandpryl och notblomster. Det ska inte införas främmande arter eller fiskstammar i sjön som kan påverka sjöns artsammansättning eller variation av arter negativt genom ändrade konkurrensförhållanden eller smittspridning.

Arter såsom storlom, fiskgjuse, strandpryl, styvt braxengräs, notblomster, strandpryl och löktåg ska fortleva långsiktigt i området. Ekologisk status enligt vattenförvaltningsförordningen ska vara minst god.

Bevarandetillstånd

Bevarandetillståndet för sjöarna är gott till ordinärt. Siktdjup och vattenvegetation behöver regelbundet följas upp för att följa förutsättningen för väderfulla arter i sjön. I dagsläget bedöms sjön inte vara påverkad av försurning, men provtagning av vattenkvaliteten behöver fortsätta och kalkning återupptas om vattnet blir för surt framöver.

9010 - Taiga

Areal: 75,7 ha. Arealen fastställd i regeringsbeslut

Ny Areal: 72,3 ha. Ny Areal, ännu ej fastställd i regeringsbeslut

Beskrivning

Taigan växer på granitberggrund och utgörs i stora delar av barnaturskog med omväxlande tall och gran och ett betydande inslag av bok, ek, asp och björk. Ringlav (sårbar) har på 1970-talet påträffats i området. I delar av taigan finns ett större inslag av löv, såsom ek, bok, asp och björk. Gran dominerar i de norra delarna av området och tall i södra och centrala. I hållmarkerna dominerar tall med fältskikt av ljung, lingon, kruståtel och lavar. I kanten av hållmarken växer ofta senvuxen ek. I både gran- och tallskogen växer blåbär, i hållmarksmiljöerna även lingon. Små våtmarker förekommer här och där i sprickdalarna. Trädslagsfördelningen med god tillgång på tall och asp är värdefullt för flera av områdets skyddsvärda fåglar.

Svart skogssnigel kan ses på flera håll. Spillkråka häckar årligen inom området, liksom fiskgjuse i grova tallkronor i strandkanten. Sparvuggla och tjäder har observerats och häckar troligen. Inom området har hittats flera naturvårdsintressanta arter såsom havstulpanlav, klippfrullania, bokvårtlav, västlig hakmossa på bok och fällmossa på asp. Gammelgranslav växer på flera granar och skägglav på en del senvuxna ekar. I övrigt är det ont om hänglavar, men det finns enstaka träd med manlav. Svart taggsvamp (nära hotad) hittades vid naturvärdesinventering 2017.

Bevarandemål

Naturtypens areal ska vara minst 72,3 hektar. Tall och gran ska utgöra ett dominerande inslag, men inslag av ek, bok och triviala lövträd, inte minsta asp ska förekomma. Skogen ska utvecklas med naturlig dynamik genom processer såsom åldrande och avdöende av träd, vilket leder till att död ved finns i olika grovlekar och nedbrytningsstadier. Det ska finnas rikligt med gamla träd och förnygring av nya träd som efterträdare av tall och gran. Trädskiktet ska vara olikåldrigt och flerskiktat. Det ska finnas rikligt med död ved, stubbar och stående döda eller döende träd. Omvälvande störningar i form av exempelvis stormfällning, brand och insektsangrepp kan leda till att hela eller delar av skogen under perioder har en annan karaktär. Detta är en del av skogens utveckling. Typiska arter av lavar, svampar och fåglar, däribland ringlav, bokvårtlav, svart taggsvamp, spillkråka och tjäder ska förekomma i området.

Bevarandetillstånd

Bevarandetillståndet är gott. Mängden död ved behöver öka och andelen gamla, grova träd. Inväxta ädellövträd kan behöva friställas.

9080 - Lövsumpskog

Areal: 0,2 ha. Arealen fastställd i regeringsbeslut

Beskrivning

Lövsumpskog förekommer som ett litet delområde, i en sänka, inbäddat i taigan i västra delen av Vantakällabergets naturreservat. I trädskiktet dominerar björk, men här växer även al, gran och tall. Träden är förhållandevis unga och inga socklar har bildats. I fältskiktet växer stora, mjuka kuddar av vitmossa och björnmossa. Lummer och blåbär förekommer allmänt till rikligt. Sumpskogen saknar vattenspegel och hyser lite död ved. Trädskiktet är två-skiktat. På enstaka träd växer gammelgranslav.

Bevarandemål

Arealen lövsumpskog ska vara minst 0,2 hektar. Småskaliga naturliga processer, som till exempel trädens föryngring, åldrande och avdöende samt omkullfallna träd och luckbildning ska påverka dynamik och struktur. Området ska påverkas av naturlig hydrologi och grundvattennivå, vilket skapar hög markfuktighet. Lövträd ska utgöra ett dominerande inslag. Trädskiktet ska vara olikåldrigt och flerskiktat. Det ska finnas död ved i olika former och stående, döda träd. Träd med socklar ska förekomma och det ska finnas typiska arter av mossor, lavar och kärlväxter.

Bevarandetillstånd

Bevarandetillståndet i området är ordinärt. I sumpskogen behövs mer död ved och äldre träd med socklar.

9110 - Näringsfattig bokskog

Areal: 2 ha. Arealen fastställd i regeringsbeslut

Ny Areal: 6 ha. Ny Areal, ännu ej fastställd i regeringsbeslut

Beskrivning

Den näringsfattiga bokskogen i området återfinns som fem delområden. Fyra områden ligger inom Vantakallabergets naturreservat. Längst västerut finns två områden, mellan vägen och Hallsjön i söder ytterligare ett och ett intill Hallsjön i gränsen mot Gröngölsmåla naturreservat. Ytterligare ett område ligger inom Gröngölsmåla naturreservat inklämt mellan två hållmarker nordost om Hallsjön. På ek och bok längs vägen, söder om Hallsjön, men även inne i taigamiljön, återfinns flera naturvårdsintressanta lavar och mossor på bok, däribland bokvårtlav (nära hotad), havstulpanlav, lunglav (nära hotad), stor knopplav, traslav, klippfrullania, platt fjädermossa och västlig hakmossa. I anslutning till vägen växer grönticka (starkt hotad). Arten är knuten till bok och har en stor del av sin kända förekomst i Blekinge. Även druvfingersvamp (nära hotad) har hittats längs vägen söder om sjön, vid naturvärdesinventering 2017. Även i området öster om Hallsjön finns flera rödlistade arter av lavar. På bergväggen växer även rikligt med korallav. Inväxning av gran i bokdominerade områden bör begränsas, mängden död ved öka och föryngring behöver säkerställas.

Bevarandemål

Målet för arealen näringsfattig bokskog ska vara 6,0 hektar. Bok ska utgöra ett dominerande inslag, men andra ädellövträd som ek gynnas där de förekommer. Tall utgör inget hot, utan sparas där de står. Det ska finnas gamla träd och föryngring av nya träd som efterträdare till bok och andra ädellövträd. Trädskiktet ska vara olikåldrigt och flerskiktat. Gamla träd ska vara allmänt förekommande liksom död ved i olika former inklusive levande träd med döda träddelar. Det ska finnas åtminstone enstaka träd med hackspettsbohål. Gran ska inte tillåtas ta överhanden eller skada de biologiskt gamla och värdefulla träden i området. Bokvårtlav, havstulpanlav, lunglav, platt fjädermossa, klippfrullania, stor knopplav och traslav ska förekomma åtminstone med enstaka exemplar. Förutsättning för grönticka längs vägen söder om Hallsjön, ska vara god.

Bevarandetillstånd

Bevarandetillståndet i området bedöms som gott, inte minst med tanke på förekomsten av arter söder om Hallsjön. Föryngring behöver dock säkras och gran begränsas.

9190 - Näringsfattig ekskog

Areal: 1,8 ha. Arealen fastställd i regeringsbeslut

Ny Areal: 3 ha. Ny Areal, ännu ej fastställd i regeringsbeslut

Beskrivning

Den näringsfattiga ekskogen återfinns inom Vantakallebergets naturreservat, gränsande till sjöns västra strand. Området sluttar ner mot sjön och domineras av ek, med inslag av bok, tall och gran. Hällmarkspartier förekommer naturligt i området. Trädskiktet är flerskiktat och många träd är senvuxna. I fältskikt växer bland annat blåbär, vårfryle, mossa, ljung och ängskovall. På ek och bok har noterats rikligt med lavarna rostfläck och havstulpanlav. Svavelticka är noterad på död ekved vid strandkanten och gammelgranslav växer på flera äldre granar i området. Delar av området är blockigt och det finns måttligt till rikligt med död ved.

Bevarandemål

Arealen av näringsfattig ekskog ska vara minst 3,0 hektar. Småskaliga naturliga processer, som till exempel trädens föryngring, åldrande och avdöende samt omkullfallna träd och luckbildning ska påverka dynamik och struktur. Det ska finnas föryngring av nya träd som efterträdare av ek. Bok ska inte tillåtas ta överhanden, inte heller gran. Tall utgör inget hot, utan sparas där de står. Det ska finnas gott om död ved i olika former inklusive levande träd med döda träddelar och gamla träd med grov bark, skador, håligheter eller mulm. Gran, buskar och sly ska inte tillåtas ta överhanden eller skada de biologiskt gamla och värdefulla träden i området. I området ska förekomma typiska arter av mossor, kärlväxter och lavar såsom blåbär, ängskovall, rostfläck och havstulpanlav.

Bevarandetillstånd

Bevarandetillståndet i området är gott. En del gran behöver tas bort.

1081 - Bredkantad dykare, *Dytiscus latissimus*

Artens förekomst är fastställd i regeringsbeslut.

Beskrivning

Den bredkantade dykaren är en skalbagge med en längd av 4,5 centimeter och en bredd av 3 centimeter. Den är den största arten i familjen dykare som förekommer i Sverige. Den är svart med gult bräm på ryggskölden och täckvingarnas sidor, vilka senare är försedda med bred, utplattad sidokant. Hos honan är täckvingarna djupt fårade på längden, medan de hos hannen är släta.

Bredkantad dykare förekommer i oligotrofa-mesotrofa sjöar samt i djupare dammar. Den uppträder såväl i klarvattensjöar som i mera humösa vatten. Sjöarna ska ha tät strandvegetation samtidigt som det måste finnas stora vegetationsfria vattenpartier. Bredkantad dykare påträffas vanligtvis i de yttre delarna av strandvegetationen. Längs stränderna finns ofta täta bestånd av högväxta starrarter och sjöfräken. I södra Sverige hittar man den vanligtvis i oligotrofa sjöar.

Parning sker på våren, och äggen kläcks efter två veckor. Larven som till stor del livnär sig på nattsländelarver växer snabbt. Efter 4-6 veckor förpuppas den i en hålighet i marken. Pupporna kläcks främst under försommaren. Arten är huvudsakligen nattaktiv, har god flygförmåga och kan sprida sig mellan sjösystem på flera kilometers avstånd. Bredkantad dykare är ett utpräglat rovdjur både som larv och vuxen skalbagge.

Bredkantad dykare har påträffats i Hallsjön 2001, men det finns inga ytterligare uppgifter om förekomst i området. De senaste 25 åren finns totalt sju observationer inrapporterade i länet.

Bevarandemål

Bredkantad dykare ska förekomma i Hallsjön. Vattenmiljöerna inom Vantakalleberget-Gröngölsmåla ska vara solbelysta, och det ska finnas öppna vattenytor. Dess livsmiljö, ävjestrandsjöar, ska ha ett gynnsamt bevarandetillstånd enligt de bevarandemål som är formulerade för naturtypen. Den lägre vegetationen längs kanterna av vattnet ska vara välutvecklad.

Bevarandetillstånd

Bevarandetillståndet för bredkantad dykare bedöms som gott eller ordinärt, så länge sjöns status är god. En uppföljning av arten i sjön är angelägen.

1082 - Bred paljettdykare, *Graphoderus bilineatus*

Artens förekomst är fastställd i regeringsbeslut.

Beskrivning

Bred paljettdykare är en medelstor och påfallande bred dykarskalbagge som blir upp till 15 mm lång. Den är främst påträffad i skyddade solöppna lägen i mindre klarvattensjöar och måttligt dystrofa (näringsfattiga och humösa) sjöar i skogsterräng. Särskilt under vintern är arten knuten till strandzonen där den uppehåller sig bland vegetationen i form av starr, säv eller vitmossa. Förekomst av helt öppna vattenpartier tycks vara ett krav.

Utvecklingscykeln sträcker sig över ett år och arten övervintrar som fullbildad skalbagge. Äggen läggs på flytande vattenväxter och kläcks efter cirka två veckor. Larvutvecklingen tar cirka två månader varefter den fullbildade larven kryper upp på land och förpuppas i en hålighet i marken. Förpuppningen varar cirka 10 dagar och den fullbildade skalbaggen stannar normalt ytterligare några dagar i puppkammaren. Nykläckta exemplar kan ses under större delen av säsongen (april-oktober). Under vintern är arten knuten till strandzonen där den uppehåller sig bland vegetation i form av starr, säv eller vitmossa. Larverna liksom de fullbildade skalbaggarna är utpräglade rovdjur som livnär sig på andra vattenlevande insekter. Skalbaggen har god flygförmåga och kan sannolikt lätt sprida sig till lämpliga småvatten och sjöar på flera kilometers avstånd. Bred paljettdykare är inte rödlistad, men däremot fridlyst. Arten har av allt att döma gått tillbaka kraftigt i övriga Europa, men i Sverige är arten allmän med en utbredning i södra halvan av landet.

Bred paljettdykare ska ha påträffats i Hallsjön, men det finns inga sentida uppgifter om artens förekomst i området. De senaste 25 åren finns åtta observationer inrapporterade i länet. Bland annat från Mållsjön, endast tre kilometer från Hallsjön.

Bevarandemål

Bred paljettdykare ska förekomma i Hallsjön. Vattenmiljöerna inom Vantakalleberget-Gröngölsmåla ska vara solbelysta, och det ska finnas öppna vattenytor. Dess livsmiljö, ävjestandsjöar, ska ha ett gynnsamt bevarandetillstånd enligt de bevarandemål som är formulerade för naturtypen. Den lägre vegetationen längs kanterna av vattnet ska vara välutvecklad.

Bevarandetillstånd

Bevarandetillståndet för bred paljettdykare bedöms som gott eller ordinärt, så länge sjöns status är god.

A002 - Storlom, *Gavia arctica*

Artens förekomst är fastställd i regeringsbeslut.

Beskrivning

Storlom häckar vid näringsfattiga - medelrika klarvattensjöar, i sällsynta fall vid ostkusten. Arten behöver tillgång till lämpliga bytesdjur, som fiskar och i viss mån vatteninsekter. Den behöver även en lämplig plats att bygga sitt bo på, vilket nästan uteslutande innebär öar, särskilt mindre holmar och skär. Tillgång till områden med minimal mänsklig störning är viktig. Arten är störningskänslig under häckningen (maj-juli/augusti), främst under ruvningsperioden. Storlom är långlivad med relativt låg reproduktion och är därför känslig för jakt. Arten är även känslig för onaturliga vattenståndsvariationer till följd av regleringar, som kan omintetgöra eller försena häckningen. I Blekinge häckar arten vid främst stora och medelstora sjöar i skogs- och mellanbygden.

Storlom rapporteras så gott som årligen med ett par från Hallsjön, och häckning sker sannolikt varje år. Storlomens häckningsplats vid sjön är skyddad genom de ordningsföreskrifter som gäller för naturreservatet Vantakalleberget, vilket innebär beträdnadsförbud under häckningsperioden 1 april - 15 juli.

Bevarandemål

Storlom ska årligen häcka inom området, och dess livsmiljö ävjestrandsjöar ska ha ett gynnsamt bevarandetillstånd enligt de bevarandemål som är formulerade för naturtypen.

Bevarandetillstånd

Artens bevarandetillstånd i området bedöms som gott.

A094 - Fiskgjuse, Pandion haliaetus

Artens förekomst är fastställd i regeringsbeslut.

Beskrivning

Fiskgjuse fiskar i såväl näringsfattiga som näringsrika sjöar, men även i större vattendrag och i grundare kustområden. Arten bygger vanligtvis sitt bo i toppen av en tall och behöver tillgång till lämpliga träd, gärna strandnära. Viktigt är att boplatsen är fri från störningar från friluftsliv eller andra aktiviteter under tiden april - juni. Inom några kilometers avstånd måste det också finnas goda fiskevatten. Tillsammans med Finland hyser Sverige huvuddelen av det europeiska beståndet av fiskgjuse. I Blekinge häckar arten sällsynt vid främst större sjöar i skogsbygden.

Fiskgjuse har sedan länge häckat med ett par vid Hallsjön, men uppgifter finns om att häckningen misslyckats vissa år. Vid besök i augusti 2017 sågs boet i toppen av en gammal tall. En fiskgjuse cirkulerade och varnade i området, vilket kan indikera lyckad häckning. Artens häckningsplats vid sjön är skyddad genom de ordningsföreskrifter som gäller för naturreservatet Vantakalleberget, vilket innebär beträdnadsförbud under häckningsperioden 1 april - 15 juli.

Bevarandemål

Fiskgjuse ska årligen häcka inom området, och dess livsmiljö, ävjestrandsjöar, ska ha ett gynnsamt bevarandetillstånd enligt de bevarandemål som är formulerade för naturtypen. I närheten av nuvarande boträd ska lämpliga tallar kunna utvecklas till nya boträd.

Bevarandetillstånd

Bevarandetillståndet för fiskgjuse i området bedöms som gott, men en uppföljning av artens häckningsframgång är angelägen.

A108 - Tjäder, Tetrao urogallus

Artens förekomst är fastställd i regeringsbeslut.

Beskrivning

Tjädern kräver större sammanhängande skogsområden och rik tillgång till våtmarker av olika slag för att trivas. Under olika delar av året utnyttjas olika miljöer och samtliga dessa måste finnas inom rimligt avstånd från varandra. Vintertid kräver tjädern förekomst av äldre successionsfaser av talldominerad skog där den äter tallbarr och tallskott. Sommartid äter arten mycket blåbärsris och förekommer i de flesta typer av bärrik skog. Under den tidiga delen av våren äter hönorna mycket tuvull, och rik tillgång på proteinrika blad, blommor och frön bestämmer till stor del hönans möjlighet att producera ägg. Efter kläckningen är insektsrika våtmarker en mycket viktig miljö för kycklingarna. De enskilda fåglarna rör sig normalt inom ett område i storleken 25 kvadratkilometer. Hannarna är starkt traditionsbundna till speciella lekplatser.

Arten har under senare år endast rapporterats från området vid två tillfällen (2007 och 2009). Aktuella uppgifter om artens förekomst i området saknas helt men förutsättningarna för den, med bland annat rik tillgång till orörd barrskog och våtmarker, bedöms som goda.

Bevarandemål

Tjäder ska årligen häcka inom området, och dess livsmiljö taiga ska ha ett gynnsamt bevarandetillstånd enligt de bevarandemål som är formulerade för naturtypen.

Bevarandetillstånd

Bevarandetillståndet går i nuläget inte att bedöma. Aktuella uppgifter om artens förekomst saknas. En uppföljning måste ske.

A217 - Sparvuggla, *Glaucidium passerinum*

Artens förekomst är ej fastställd i regeringsbeslut.

Beskrivning

Sparvugglans optimala häckningsmiljö är gammal, flerskiktad grandominerad blandskog med rik förekomst av grova lövträd, främst asp, björk och al. Tillgång på lämpliga boplatser i form av gamla bohål från större hackspett eller tretåig hackspett förefaller vara en nyckelfaktor. Sparvugglan är dock flexibel i sitt val av häckningsplats och förekommer likaväl i naturskogsbestånd som i områden med en blandning av rena produktionsbestånd och hyggen, så länge lämpliga boträd finns att tillgå. I södra Sverige finns den ofta på gammal, igenväxande inägomark med rik förekomst av äldre asp. Arten jagar gnagare och småfåglar över arealer i storleksordningen 1,5 kvadratkilometer.

I Vantakalleberget-Gröngölsmåla har sparvuggla noterats vid ett flertal tillfällen under senare år (sång och locklåte), men närmare uppgifter om artens förekomst saknas. Förutsättningarna för arten bedöms som goda.

Bevarandemål

Sparvuggla ska årligen häcka inom området, och dess livsmiljö taiga ska ha ett gynnsamt bevarandetillstånd enligt de bevarandemål som är formulerade för naturtypen. En god livsmiljö förutsätter bland annat tillgång till lämpliga hålträd.

Bevarandetillstånd

Bevarandetillståndet är sannolikt gott, men en uppföljning av artens förekomst och häckningsframgång är önskvärd.

A236 - Spillkråka, *Dryocopus martius*

Artens förekomst är fastställd i regeringsbeslut.

Beskrivning

Spillkråkan behöver tillgång till lämpliga häckningsplatser, främst i form av grov asp, tall eller bok. Boträden ska vara minst 30 centimeter i diameter för asp och 40 centimeter för tall. Spillkråkan är en nyckelart som producerar ett stort antal bohål som är lämpliga för större hålhäckande fåglar och däggdjur som ej själva förmår att mejsla ut sitt bo. Arten behöver även tillgång till lämplig föda i form av vedlevande insekter och myror. Den födosöker lågt i träd och stubbar, gärna i rotrötade granar, efter hästmyror.

Spillkråka hörs och ses ofta i Gröngölsmåla naturreservat i områdets norra del. Artens population är inte närmare undersökt, men förutsättningarna för arten att häcka bedöms som mycket goda.

Bevarandemål

Spillkråka ska årligen häcka inom området, och dess livsmiljö, taiga, ska ha ett gynnsamt bevarandetillstånd enligt de bevarandemål som är formulerade för naturtypen. En god livsmiljö förutsätter bland annat tillgång till lämpliga boträd.

Bevarandetillstånd

Artens bevarandetillstånd i området bedöms som gott.

Dokumentation

- ArtDatabanken. 2015. Rödlistade arter i Sverige 2015. ArtDatabanken SLU, Uppsala.
- Artportalen. 2017. www.artportalen.se (uttag 2017-08-15).
- Länsstyrelsen i Blekinge län. 1980. Reservatsbeslut och skötselplan för naturreservatet Vantakallaberget.
- Länsstyrelsen i Blekinge län. 1992. Reservatsbeslut och skötselplan för naturreservatet Gröngölsmåla.
- Länsstyrelsen i Blekinge län. 2003. Baskartering av skog i skyddade områden, typiska och egna indikatorarter. Skog PC. Opublicerat material.
- Länsstyrelsen i Blekinge län. 2006. Kräftprovfisken i Blekinge län 2006. Rapport 2006:31.
- Länsstyrelsen i Blekinge län. 2006. Nätprovfisken i Blekinge län 2006. Rapport 2006:32.
- Naturvårdsverket. 2003. Vägledning för fåglar i fågeldirektivets bilaga 1, 2, 3 och 4.
- Naturvårdsverket. 2011. Vägledning för de svenska arterna i habitatdirektivets bilaga 2. Dnr NV-01162-10.
- Naturvårdsverket. 2012. Vägledning för de svenska naturtyperna i habitatdirektivets bilaga 1. Dnr NV-04493-11.

Bilagor

Bilaga 1. Områdeskarta.

