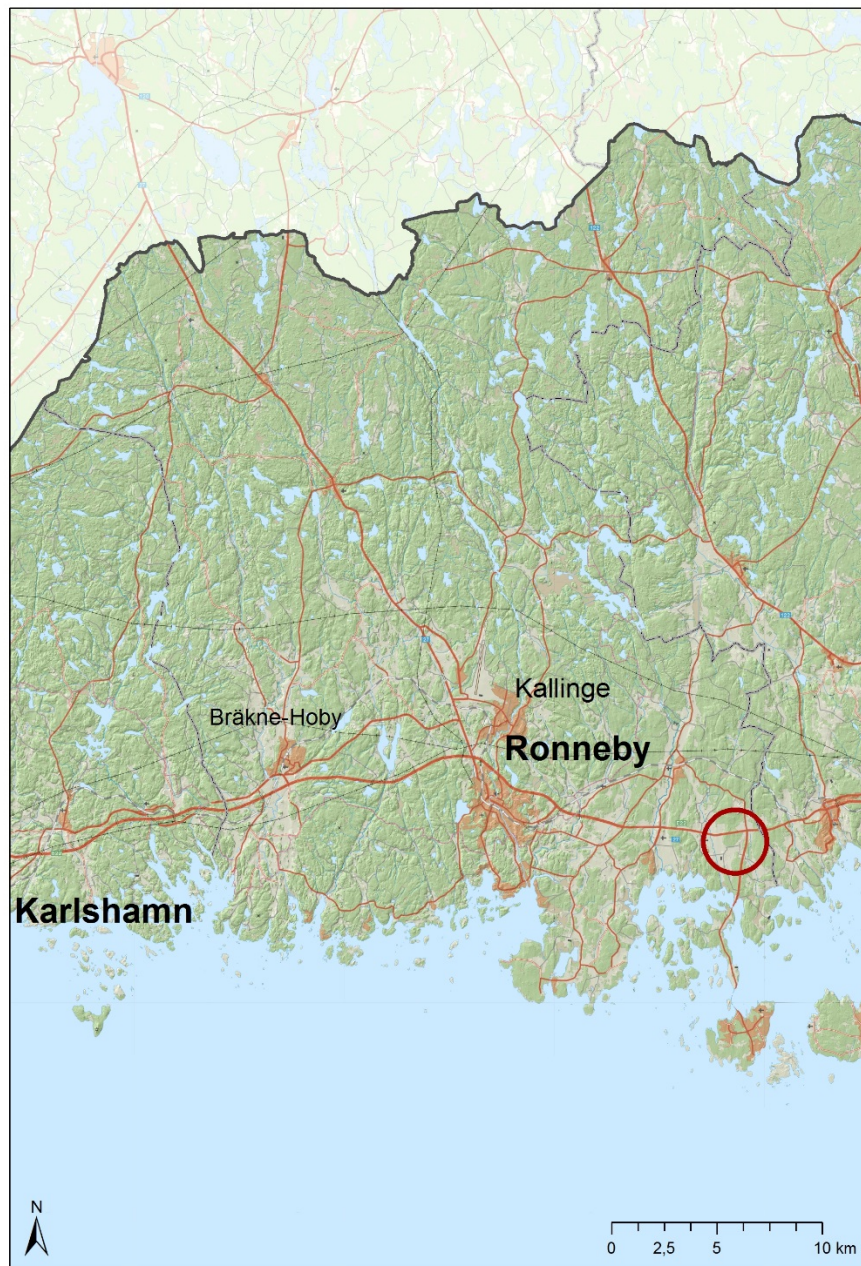




LÄNSSTYRELSEN
BLEKINGE LÄN

Bevarandeplan för Natura 2000-område

SE0410120 Vambåsa norra



Natura 2000

Natura 2000 är ett ekologiskt nätverk av värdefulla naturområden inom EU. Utpekande av Natura 2000-områden bygger på krav som finns i EUs fågeldirektiv och art- och habitatdirektiv. Syftet är att hejda utrotning av vilda djur och växter och att hindra att deras livsmiljöer förstörs. Alla medlemsländer ska peka ut områden dels för fåglar som anges i EUs fågeldirektiv, dels för naturtyper och arter som anges i art- och habitatdirektivet. Genom utpekandet åtar sig länderna att de utpekade värdena i områdena ska bevaras långsiktigt. Natura 2000-nätverket är en av hörnstenarna i EUs arbete för att bevara biologisk mångfald. I fågeldirektivet och habitatdirektivet listas 170 naturtyper och sammanlagt cirka 900 växt- och djurarter som särskilt värdefulla. 90 av naturtyperna och drygt 100 av djur- och växtarterna i habitatdirektivets bilaga 1 och 2 finns i Sverige. Därtill häckar regelbundet cirka 60 av fågeldirektivets fåglar i vårt land.

Bevarandeplaner

För varje Natura 2000-område ska Länsstyrelsen ta fram en beskrivning. Detta ska göras i särskilda bevarandeplaner eller i en skötselplan om området även är naturreservat. I planen ska det finnas en beskrivning av området med bevarandesyfte, bevarandemål och beskrivningar av de naturtyper och arter som ska bevaras och bidra till gynnsam bevarandestatus. Hot mot Natura 2000-områdets arter och naturtyper, och behov av bevarandeåtgärder, till exempel skydd eller skötsel, ska beskrivas. Informationen ska underlätta förvaltningen av området och tillståndsprövningar enligt miljöbalken.

I bevarandeplanen redovisas gränser, naturtyper och arter enligt bästa tillgängliga kunskap, vilket för detta område skiljer sig något från vad som är beslutat av regeringen. Länsstyrelsen har för avsikt att föreslå dessa ändringar till regeringen när tillfälle ges. Vid förvaltning och tillståndsprövning utgår man ifrån i verkligheten förekommande naturtyper, varför det är nödvändigt att bevarandeplanen redovisar dessa, även om de inte har hunnit beslutas av regeringen.

Bevarandeplanen ska fastställas av Länsstyrelsen, som även är ytterst ansvarig för att målsättningen med området uppfylls. Bevarandeplanen ska revideras när ny kunskap tillkommer eller när förutsättningar för området ändras. Den ska tas fram och hållas aktuell i dialog med berörda intressenter, och det är värdefullt om den som har ny information kontakter Länsstyrelsen. Bevarandeplanen är inte ett juridiskt bindande dokument. För formell reglering av skydd eller skötsel kan andra beslut behövas, till exempel skyddsbeslut för naturreservat. Föreskrifter enligt eventuella skyddsbeslut gäller parallellt med den tillståndsplikt som gäller inom Natura 2000.

Tillståndsplikt och samråd

För att inte skada naturvärden krävs tillstånd för verksamheter eller åtgärder som på ett betydande sätt kan påverka miljön i ett Natura 2000-område. Det kan även gälla åtgärder utanför Natura 2000-området, om de kan påverka miljön i området. Detta regleras i miljöbalken (7 kap. 27-29§§). Då det kan vara svårt att avgöra vilka åtgärder som på ett betydande sätt kan påverka naturvärden behöver man samråda med Länsstyrelsen före genomförandet. Vid skogsbruksåtgärder hålls samråd med Skogsstyrelsen. Mer information finns hos Länsstyrelsen, läs på webben eller kontakta en handläggare.

Kartor

Information om naturtypers utbredning och arter i ett enskilt område går att hitta med hjälp av kartverktyget Skyddad natur. Det kan nås på Naturvårdsverkets hemsida genom att söka på ”kartverktyget skyddad natur”. Det finns även möjlighet att ladda ner naturtypskartan som shape-fil. För mer information se Länsstyrelsens hemsida.

**LÄNSSTYRELSEN
BLEKINGE LÄN**

Jonas Warhammar

Bevarandeplan för Natura 2000-området**SE0410120 Vambåsa norra**

Kommun: Ronneby

Områdets totala areal: 24,6 ha

Bevarandeplanen uppdaterad av Länsstyrelsen: 2016-09-08

Bevarandeplanen fastställd av Länsstyrelsen: 2016-12-21

Markägarförhållanden:

Privat

Regeringsbeslut, historik:

SPA: Nej, pSCI: 1998-01-01, SCI: 2004-12-01, SAC: 2011-03-01, regeringsbeslut
M2010/4648/Nm**Naturtyper och arter som ska bevaras i området:**Naturtyper och arter enligt art- och habitatdirektivet samt fågeldirektivet:

6270 - Silikatgräsmarker

7140 - Öppna mossar och kärr

9070 - Trädklädd betesmark

1042 - Citronfläckad kärrtrollslända, *Leucorrhinia pectoralis*1084 - Läderbagge, *Osmoderma eremita*1166 - Större vattensalamander, *Triturus cristatus***Bevarandesyfte**

Det överordnade bevarandesyftet för Natura 2000-nätverket är att bidra till bevarandet av biologisk mångfald genom att bibehålla eller återskapa gynnsam bevarandestatus för de naturtyper och arter som omfattas av EUs fågeldirektiv eller art- och habitatdirektiv. För det enskilda Natura 2000-området är syftet att bevara eller återställa ett gynnsamt tillstånd för de naturtyper eller arter som utgjort grund för utpekandet av området. Vambåsa norra bidrar till att uppfylla miljömålen Ett rikt odlingslandskap, Myllrande våtmarker och Ett rikt växt- och djurliv.

Vambåsa norra är ett representativt hagmarksområde med omväxlande naturmiljöer präglade av flerhundraårig hävdkontinuitet. Det främsta bevarandesyftet är att bevara områdets ekhagmarker, silikatgräsmarker och arterna citronfläckad kärrtrollslända och läderbagge. I området ingår en mindre våtmark som är viktig för både groddjur och insekter. Ekhagmarken har en rik förekomst av skyddsvärda träd.

Natura 2000-området Vambåsa norra ingår i Lövskogskusten, Blekinges kustnära ädellövskogar. Lövskogskusten innehåller landskap och biologiska värden av internationell, nationell och regional betydelse. Området karaktäriseras av ädellövskogar och betade ekhagar som når ända ut till havet. Det milda, kustpräglade klimatet har skapat unika förutsättningar för en rik biologisk mångfald.

Beskrivning av området

Betad hagmark inom naturreservatet Vambåsa hagmarker som till största delen består av gles ekhagmark. I ett mindre hållmarksområde finns en del tall. Östra delen är mer öppen med ytor som tidigare varit uppodlade. Buskskiktet består framför allt av slån och hagtorn, men även fina exemplar av enar och en del nyponbuskar förekommer. Knutna till de äldre ekarna finns flera kryptogamer som till exempel gullockmossa, gulpudrad spiklav och oxtungsvamp. Läderbagge är noterad i området 2012. I fältskiktet växer bland annat backsippa, nattviol, jungfru Marie nycklar, solvända, jungfrulin, stagg och backsippa. Fjärilsfaunan är intressant med flera rödlistade arter: silversmygare, hedpärlemofjäril, ängsmetallvinge samt bredbrämrad och sexfläckig bastardsvärmare. I norra delen av området finns en mindre våtmark med flera arter som större vattensalamander, långbensgroda och citronfläckad kärrtrollslända. Även hasselsnok och sandödlor har noterats. Området hävdas sedan 2016 med hjortbete.

I området finns ett flertal fornlämningar i form av gravrösen, skålgropar, fornåkrar och odlingsrösen. Gravröset härstammar från järnåldern.

Vad kan påverka negativt

Betesmarker och läderbagge:

- Minskat eller upphört bete, vilket på sikt leder till igenväxning med buskar och träd och utarmning av den hävdgynnade floran och faunan.
- Tillskottsutfodring av betesdjuren ger indirekt näringstillförsel till marken och missgynnar den konkurrenssvaga floran.
- Igenväxning i ekdominerade miljöer med ljus- och värmekrävande arter, kan ge en ändrad trädslagssammansättning och andra arter då miljön blir slutnare än tidigare. Grova eller gamla träd, främst ek, kan skuggas ihjäl i förtid om andra träd tillåts växa upp i kronorna.
- Bristande trädkontinuitet leder på sikt till att ersättningsträd saknas när de gamla träden dör. Föryngring av ek är förutsättning för framtida jätteträd och kontinuitet av grova träd.
- Flera skalbaggsarter hotas av att glesa bestånd med gamla ädellövträd generellt blir allt mer sällsynta, samt av att grov, död ved minskar i markerna. Långa avstånd mellan värdefulla livsmiljöer minskar dess spridningsmöjligheter och möjlighet till genutbyte med andra populationer. Då förekomsten av arterna är isolerad är det nödvändigt att vid åtgärder eller planering av landskapet runt Natura 2000 ta hänsyn till möjligheten att minska isolering/fragmentering.

Våtmarken och dess arter:

- Ingrepp i form av dikning och andra markavvattnande åtgärder liksom dämning, även utanför Natura 2000-området, kan påverka habitatets hydrologi och hydrokemi på ett negativt sätt, vilket i sin tur kan ge konsekvenser på vegetation och torvbildning samt torvnedbrytning.
- Skogsbruk och andra företag som innebär att närliggande skog avverkas kan innebära att näringsämnen läcker ut i myren och att de hydrologiska förhållandena ändras.
- Ökat kvävenedfall och luftföroreningar, främst bilavgaser från angränsande större vägar, gör att naturtypens vegetationssammansättning kan förändras med resultat att antalet vitmossor minskar, och andelen gräs, buskar och träd ökar.
- Kalkning, gödsling och/eller spridning av aska i närliggande områden, vilket påverkar området och ger förändringar på vegetationens artsammansättning.
- Större vattensalamander är känslig för försurning och försvinner ofta när pH understiger 5,0.

- Igenväxning runt vattnet och efterföljande beskuggning missgynnar citronfläckad kärrtrollslända och större vattensalamander, liksom igenväxning av själva vattnet, om den öppna vattenspegeln försvinner.
- Fragmentering av landskapet och isolering genom att omkringliggande miljöer är olämpliga för större vattensalamander, till exempel om de utgörs av barrskog eller åkermark, kan vara ett problem då arten har en begränsad spridningsförmåga.

Bevarandeåtgärder

För att inte skada naturvärden krävs tillstånd för verksamheter eller åtgärder som på ett betydande sätt kan påverka miljön i ett Natura 2000-område. Det kan även gälla åtgärder utanför Natura 2000-området, om de kan påverka miljön i området. Detta regleras i miljöbalken (7 kap. 27-29§§).

Skydd för området

- Området ingår som en del av Vambåsa hagmarker, och är avsatt som naturreservat sedan 1982, med en skötselplan från samma år och skyddas enligt 7 kap 4-6 och 30 §§ miljöbalken. I reservatsföreskrifterna regleras naturvårdsförvaltningen, allmänhetens rättigheter och skyldigheter samt markägarens och nyttjanderättshavarens förfoganderätt över området och vad denne behöver tåla för intrång. Reservatet förvaltas av Länsstyrelsen i Blekinge län.
- Läderbagge, större vattensalamander och citronfläckad kärrtrollslända är fridlysta enligt 4 § Artskyddsförordningen (2007:845). Det innebär att det är förbjudet att avsiktligt fånga, döda eller störa djur samt ta bort eller skada ägg, rom, larver eller bon. Det är också förbjudet att skada eller förstöra djurens fortplantningsområden eller viloplats, vilket innebär att inte bara arten, utan även dess livsmiljö under alla levnadsstadier är skyddad.
- Miljöersättning för bevarande av betesmarker och slätterängar enligt Miljö- och landsbygdsprogrammet år 2014-2020 finns i området.

Behov av skötselåtgärder

- Bekämpning av ohävdarter som örnbräken, veketåg, uppslag av björnbär och lövsly.

Uppföljning av naturtyper och arter

Länsstyrelsen ansvarar för att uppföljning av bevarandemål genomförs. Uppföljningen ska ske enligt de manualer för skyddade områden som har tagits fram av Naturvårdsverket. Mätbara mål, så kallade målindikatorer, ska registreras i databasen SkötselDOS. Dessa målindikatorer följs sedan upp. Målsättningen är att kunna se om de bevarandemål som satts upp i bevarandeplaner och skötselplaner uppfylls, att skötseln fungerar och att Natura 2000 - naturtyperna och arterna har gynnsamt tillstånd.

Naturtyper och arter enligt art- och habitatdirektivet samt fågeldirektivet:

6270 - Silikatgräsmarker

Areal: 2,02 ha. Arealen fastställd i regeringsbeslut

Beskrivning

Endast en mindre del av Vambåsa norra utgörs av öppen gräsmark. Delar av denna har tidigare varit åker, men har troligen inte brukats under det senaste århundradet, då det på häradsekonomiska kartan från början av 1900-talet ses som betesmark med träd. Några äldre träd av ek och björk står i västra delen av gräsmarken. Det finns kartmaterial ända tillbaks till 1600-talet som visar att området nyttjats för bete.

Hävdgynnad flora, som jungfrulin, svartkämpar och knölsmörlomma, har börjat vandra in i närliggande område som är bedömt som öppen kultiverad betesmark. Med rätt skötsel och hävd kommer på sikt arealen silikatgräsmarker att öka.

Bevarandemål

Områdets silikatgräsmarker ska vara minst 3,0 hektar. Gräsmarken ska vara välhävdad och präglad av bete. Områdets kärlväxtflora ska karaktäriseras av hävdgynnade arter som jungfrulin, stagg, knölsmörlomma, solvända, backtimjan, pillerstarr och nattviol. Betesmarken ska vara övervägande öppen men med ett visst inslag av träd, i västra delen, som ek och ha ett begränsat buskskikt med hagtorn, en och nyponros. Förekomst av träd och buskar som kan bedömas som igenväxningsvegetation ska vara liten. Ohävdarter i form av örnbräken, björnbär och slånuppslag ska inte förekomma. Kulturspår i form av stenmurar och fornåkrar ska vara fria från träd och buskar så dessa framträder tydligt och inte skadas av stammar eller rotsystem.

Bevarandetillstånd

Bevarandetillståndet bedöms som gott.

7140 - Öppna mossar och kärr

Areal: 0,89 ha. Arealen fastställd i regeringsbeslut

Beskrivning

I områdets norr del finns ett kärrområde av typen öppna mossar och kärr. Vegetationen domineras av främst flaskstarr, ängsull och bredkaveldun. Kärret omfattar även delvis betespräglad del med öppen vattenspegel som bland annat hyser större vattensalamander, långbensgroda och citronfläckad kärrtrollslända. Bland förekommande vattenväxter märks bland annat vattenblink och gäddnate. I kärrets torrare delar finns ett glesst buskskikt av främst glasbjörk och enstaka smågranar.

Bevarandemål

Naturtypens areal ska vara minst 0,9 hektar, och området ska vara opåverkat av diken med avvattande effekt. Kärret ska vara fritt från igenväxningsvegetation som uppväxande sly samt invandrad tall, gran och björk. Den öppna vattenspegeln ska bibehållas, vilket bland annat förutsätter forstätt betesdrift i området. Vattnet ska även ha god vattenkvalitet och inte vara påverkat av övergödning eller försurning.

Bevarandetillstånd

Bevarandetillståndet bedöms som gott.

9070 - Trädklädd betesmark

Areal: 18,6 ha. Arealen fastställd i regeringsbeslut

Beskrivning

Den trädklädda hagmarken i Vambåsa karaktäriseras av de grova ekarna och ett rikt inslag av buskar. Här växer även en del björk och i de fuktiga partierna al och i hållmarksområdet en del tall. I buskskiktet återfinns framförallt slån i riklig mängd men även en, hagtorn och nyponros förekommer. Området är omväxlande med öppna, ganska stora gläntor och däremellan områden med ek, björk och al. I västra delen tätar träd- och buskskiktet. Fläckvis finns rik hävdgymnad flora med exempelvis jungfru Marie nycklar, hirsstarr, stagg, knägräs, jungfrulin och ängsvädd. Hävden har de senaste åren varit svag och en del ohävdarter och lövsly finns i området. Kartor ända tillbaks till 1600-talet visar på att området inte brukats som åker på hundratals år. Dock finns här tydliga lämningar av fossil åkermark i områdets östra delar.

Bevarandemål

Arealen trädklädd betesmark ska vara minst 18,6 hektar. Bete ska påverka områdets dynamik och struktur. Det ska finnas gamla träd och föryngring av nya träd som efterträdare. Trädskiktet ska vara olikåldrigt och flerskiktat. Det ska finnas ett buskskikt med olika växtarter som slån, hagtorn och nypon. Det ska finnas liggande död ved och stubbar, stående döda eller döende träd, gamla träd med grov bark, skador, håligheter, mulm eller döda delar. Solexponerade, varma och vindskyddade miljöer och strukturer ska utgöra ett måttligt inslag genom en variation mellan öppna och tätare delar. Blommande och bärande buskar och träd finns i solexponerat läge. Jätteträd och efterträdare till dessa ska stå fritt med solexponerade stammar. Ohävdarter i form av örnbräken, veketåg, björnbär och slånuppslag och lövsly ska inte förekomma mer än i begränsad omfattning. Det ska finnas följande arter: ängspärlemofjäril, slättergräsfjäril, grå skärelav, guldpuddrad spiklav, stagg, ängsvädd, jungfru Marie nycklar, jungfrulin och knägräs.

Bevarandetillstånd

Bevarandetillståndet bedöms som ordinärt till gott. Svag hävd har gjort att det finns en del ohävdarter som örnbräken, veketåg, uppslag av björnbär och lövsly.

1042 - Citronfläckad kärrtrollslända, *Leucorrhinia pectoralis*

Artens förekomst är fastställd i regeringsbeslut.

Beskrivning

Citronfläckad kärrtrollslända förekommer i grunda småvatten som dammar och myrgölar, men också i vegetationsrika vikar av större sjöar. Tillgången till relativt näringsrikt vatten är en förutsättning för artens förekomst. Frånvaro av fisk gynnar arten. Goda lokaler utmärks av en relativt rik flora av vattenväxter och små öppna vattenytor. Öppna vattenspeglar med vindskyddande strandvegetation är viktigt för sländans parningsflykt och äggläggning.

Hanarna är revirhävande, medan honorna för en mycket tillbakadragen tillvaro fram till tidpunkten för parningen. Larvens utveckling är i regel tvåårig, men kan variera från ett till tre år beroende på klimat och födotillgång. Den lever i larvstadiet som rovdjur i vatten med hög artrikedom av vatteninsekter. Den citronfläckade kärrtrollsländan är som fullbildad en god flygare och kan förflytta sig mer än 10 kilometer mellan olika vattensystem.

Citronfläckad kärrtrollslända är inte rödlistad i Sverige, utan bedöms som livskraftig, men förekomst av arten har ansetts vara en indikator på miljöer som är rika även på andra trollsländearter. Beskuggning av småvatten på grund av igenväxning är sannolikt en hotfaktor för enskilda populationer. Eutrofiering där vegetationen blir tät att öppna vattenytor försvinner är negativt för arten, men det är ingen stor påverkansfaktor i Sverige. I urbana områden är exploatering och igenläggning av vatten ett hot.

Den citronfläckade kärrtrollsländan har rapporterats till Artportalen från Vambåsa norra hagmarker vid flera tillfällen under 2000-talet.

Bevarandemål

Citronfläckad kärrtrollslända ska förekomma i området. Vattnet i området ska vara solbelyst, ha öppna vattenytor samt ha god vattenkvalitet och inte vara igenväxt.

Bevarandetillstånd

Bevarandetillståndet för citronfläckad kärrtrollslända bedöms som gott eller ordinärt.

1084 - Läderbagge, *Osmoderma eremita*

Artens förekomst är ej fastställd i regeringsbeslut.

Beskrivning

Läderbagge är knuten till äldre ihåliga lövträd med mulm (löst material som till största delen består av nedbruten ved). I Sverige förekommer den främst i ek, men även i ask, lind, bok och andra lövträd. Läderbaggens livsmiljöer utgörs av trädbärande hagmarker, alléer och parker, men ibland även av mer slutna ekdominerade bestånd. God solexponering påverkar mikroklimatet inne i hålträden, och läderbaggen föredrar träd som står fristående eller halvöppet. Läderbaggen förekommer endast i områden med mycket gamla ädellövträd och indikerar genom sin förekomst att miljön är mycket värdefull och att artrikedomen av andra vedlevande skalbaggar är hög. I Blekinge förekommer läderbaggen kustnära i hela länet, med en koncentration av lokaler mellan Ronneby och en bit öster om Karlskrona. Detta område ses som en nationell värde-trakt för läderbaggen, som är särskilt viktigt att prioritera i arbetet med att bevara arten.

Larven lever inne i stamhåligheternas mulm, där de gnager på den omgivande fastare döda veden. Arten kan stanna mycket länge i samma träd, vilket gör att stora mängder av de karaktäristiska ekskrementerna efter hand ansamlas inuti träden. Larvutvecklingen tar i Sverige 3-4 år. Förpuppningen sker under sommaren i en ganska fast kokong i stamhåligheterna. Den fullbildade skalbaggen lever upp till en månad och påträffas i juli och augusti. Ibland kan de ses krypa på stammarna, men oftast uppehåller de sig inne i hålträden.

Läderbagge har begränsad spridningsbenägenhet och de flesta individer stannar under hela sin livstid i det träd där de kläckts. Den längsta dokumenterade sträcka som arten förflyttat sig är i Sverige 500 meter. De flesta förflyttningar som görs är dock korta, 50-100 meter, trots att lämpliga träd finns på längre avstånd. Om avstånden är längre mellan lämpliga hålträd får isoleringseffekten stor betydelse för artens förekomstmönster.

Arten gynnas av betesdrift och plockhuggning eller motsvarande ingrepp som håller trädskiftet glest och luckigt, med god möjlighet för ljuskrävande träd som ek att utveckla mulmträd och att föryngra sig. Läderbaggen är rödlistad som nära hotad och missgynnas av flera orsaker, bland annat igenväxning och en bruten kontinuitet av jätteträd.

Läderbagge hittades vid Vambåsa norra hagmarker 2012, då fyra exemplar fångades i en feromonfälla. Ingen spillning har hittats i området, men eftersom det är mer än 500 meter till närmaste kända förekomst av läderbagge är det sannolikt att individerna som fångades i fällan kommer från området.

Bevarandemål

Läderbagge ska förekomma i området. Trädklädd betesmark, som är läderbaggens livsmiljö, ska bibehållas i gynnsamt tillstånd enligt de bevarandemål som är formulerade för denna.

Bevarandetillstånd

Bevarandetillståndet för läderbagge bedöms som gott.

1166 - Större vattensalamander, Triturus cristatus

Artens förekomst är fastställd i regeringsbeslut.

Beskrivning

Den större vattensalamandern är beroende av fuktiga men ändå varma miljöer. Större delen av året tillbringar arten på land, ofta i fuktig lövdominerad skog där den håller till under murkna trädstammar och stubbar, i smågnagargångar, under mossbeklädda stenar och i blockterräng. Den påträffas även sällsynt på öppen mark som till exempel i fuktiga hagar med högvuxet gräs eller på vägar under vandring. Spridningsbenägenheten är dålig och salamandrarna rör sig främst inom 50-300 meter från lekvattnet. Salamandrarna är bara aktiva på natten eller varma regniga dagar.

Den större vattensalamandern leker på våren i små till medelstora, permanenta vattensamlingar. Vanligen är lekvattnet en damm eller ett kärr i betesmark eller annan öppen mark, men de leker också i gårds- och branddammar, grusgropar, lertäkter, skogskärr, hällkar, diken samt små skogstjärnar. Dammarna ska vara solbelysta, fisk- och kräftfria och vattenkvaliteten ska vara god; inte för näringsrikt och inte för lågt pH. Artens larver har en lång akvatisk utvecklingsperiod och är därför känsliga för uttorkning av vattenmiljön.

Större vattensalamander är inte rödlistad i Sverige. Arten är beroende av ett komplext landskap, med landmiljöer där det finns gott om död ved, stenrösen, stubbar och andra strukturer där de kan övervintra och söka skydd, och rika akvatiska miljöer där de kan leka. Dessutom måste det finnas lämpliga vandringsvägar mellan lekvattnen och landmiljöerna i form av dikeskanter, fuktiga stråk, buskmarker och lövskogar. Det största hotet mot arten, liksom mot andra groddjur, är förlusten av deras livsmiljöer. Många öppna marker har planterats med gran eller blivit åkermark, vilket har gjort att miljöer där salamandrarna tillbringar tiden på land har försvunnit. Många lekvatten har också förstörts genom övergödning, inplantering av fisk eller kräftor, igenväxning och utdikning.

Tre vuxna större vattensalamandrar påträffades vid Länsstyrelsens inventering 2006 i ett kärr i den norra delen av området.

Bevarandemål

Större vattensalamander ska förekomma inom området. Lekvattnet i området ska vara fritt från fisk och solbelyst samt ha god vattenkvalitet och inte vara påverkat av övergödning eller försurning, eller vara igenväxt.

Bevarandetillstånd

Bevarandetillståndet för större vattensalamander bedöms som ordinärt. Strukturer i form av marknära död ved kan behöva öka.

Dokumentation

- ArtDatabanken 2015. Rödlistade arter i Sverige 2015. ArtDatabanken SLU, Uppsala.
- Artportalen, www.artportalen.se (uttag 2016-02-26).
- Jordbruksverket 2004. Ängs- och betesmarksinventering. Tillgänglig: <https://etjanst.sjv.se/tuvaut/site/webapp/tuvaut.html>
- Länsstyrelsen i Blekinge län. 1982. Reservatsbeslut och skötselplan för naturreservatet Vambåsa hagrmarker.
- Länsstyrelsen i Blekinge län. 1993. Ängar och Hagar i Ronneby
- Naturvårdsverket 2011. Vägledning för de svenska arterna i habitatdirektivets bilaga 2. Dnr NV-01162-10.
- Naturvårdsverket 2011. Vägledning för de svenska naturtyperna i habitatdirektivets bilaga 1. Dnr NV-04493-11.
- Rikets Allmänna Kartverk. 1918. Häradsekonomiska kartan. Digitalt material © Lantmäteriet. www.lantmateriet.se.
- Trädportalen, www.tradportalen.se (uttag 2016-02-26)

Bilagor

Bilaga 1. Områdeskarta.

