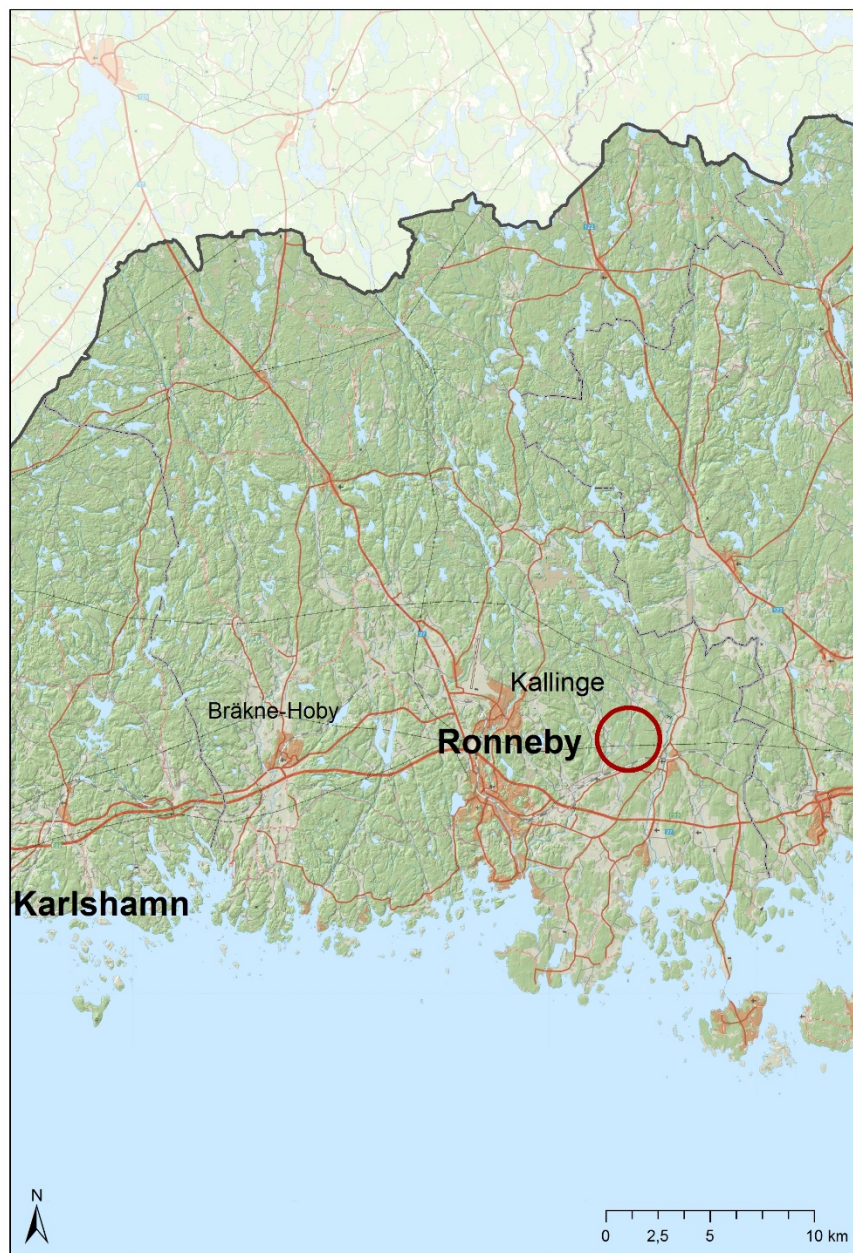




LÄNSSTYRELSEN
BLEKINGE LÄN

Bevarandeplan för Natura 2000-område

SE0410118 Tallet



Natura 2000

Natura 2000 är ett ekologiskt nätverk av värdefulla naturområden inom EU. Utpekande av Natura 2000-områden bygger på krav som finns i EUs fågeldirektiv och art- och habitatdirektiv. Syftet är att hejda utrotning av vilda djur och växter och att hindra att deras livsmiljöer förstörs. Alla medlemsländer ska peka ut områden dels för fåglar som anges i EUs fågeldirektiv, dels för naturtyper och arter som anges i art- och habitatdirektivet. Genom utpekandet åtar sig länderna att de utpekade värdena i områdena ska bevaras långsiktigt. Natura 2000-nätverket är en av hörnstenarna i EUs arbete för att bevara biologisk mångfald. I fågeldirektivet och habitatdirektivet listas 170 naturtyper och sammanlagt cirka 900 växt- och djurarter som särskilt värdefulla. 90 av naturtyperna och drygt 100 av djur- och växtarterna i habitatdirektivets bilaga 1 och 2 finns i Sverige. Därtill häckar regelbundet cirka 60 av fågeldirektivets fåglar i vårt land.

Bevarandeplaner

För varje Natura 2000-område ska Länsstyrelsen ta fram en beskrivning. Detta ska göras i särskilda bevarandeplaner eller i en skötselplan om området även är naturreservat. I planen ska det finnas en beskrivning av området med bevarandesyfte, bevarandemål och beskrivningar av de naturtyper och arter som ska bevaras och bidra till gynnsam bevarandestatus. Hot mot Natura 2000-områdets arter och naturtyper, och behov av bevarandeåtgärder, till exempel skydd eller skötsel, ska beskrivas. Informationen ska underlätta förvaltningen av området och tillståndsprövningar enligt miljöbalken.

Bevarandeplanen ska fastställas av Länsstyrelsen, som även är ytterst ansvarig för att målsättningen med området uppfylls. Bevarandeplanen ska revideras när ny kunskap tillkommer eller när förutsättningar för området ändras. Den ska tas fram och hållas aktuell i dialog med berörda intressenter, och det är värdefullt om den som har ny information kontakter Länsstyrelsen. Bevarandeplanen är inte ett juridiskt bindande dokument. För formell reglering av skydd eller skötsel kan andra beslut behövas, till exempel skyddsbeslut för naturreservat. Föreskrifter enligt eventuella skyddsbeslut gäller parallellt med den tillståndsplikt som gäller inom Natura 2000.

Tillståndsplikt och samråd

För att inte skada naturvärden krävs tillstånd för verksamheter eller åtgärder som på ett betydande sätt kan påverka miljön i ett Natura 2000-område. Det kan även gälla åtgärder utanför Natura 2000-området, om de kan påverka miljön i området. Detta regleras i miljöbalken (7 kap. 27-29§§). Då det kan vara svårt att avgöra vilka åtgärder som på ett betydande sätt kan påverka naturvärden behöver man samråda med Länsstyrelsen före genomförandet. Vid skogsbruksåtgärder hålls samråd med Skogsstyrelsen. Mer information finns hos Länsstyrelsen, läs på webben eller kontakta en handläggare.

Kartor

Information om naturtypers utbredning och arter i ett enskilt område går att hitta med hjälp av kartverktyget Skyddad natur. Det kan nås på Naturvårdsverkets hemsida genom att söka på ”kartverktyget skyddad natur”. Det finns även möjlighet att ladda ner naturtypskartan som shape-fil. För mer information se Länsstyrelsens hemsida.

**LÄNSSTYRELSEN
BLEKINGE LÄN**
Åke Widgren**Bevarandeplan för Natura 2000-området****SE0410118 Tallet**

Kommun: Ronneby

Områdets totala areal: 16,4 ha

Bevarandeplanen uppdaterad av Länsstyrelsen: 2016-11-25

Bevarandeplanen fastställd av Länsstyrelsen: 2016-12-21

Markägarförhållanden:

Privat

Regeringsbeslut, historik:

SPA: Nej, pSCI: 1998-01-01, SCI: 2005-01-01, SAC: 2011-03-01, regeringsbeslut M2010/4648/Nm

Naturtyper och arter som ska bevaras i området:

Naturtyper och arter enligt art- och habitatdirektivet samt fågeldirektivet:

9010 - Taiga

91D0 - Skogsbevuxen myr

Bevarandesyfte

Det överordnade bevarandesyftet för Natura 2000-nätverket är att bidra till bevarandet av biologisk mångfald genom att bibehålla eller återskapa gynnsam bevarandestatus för de naturtyper och arter som omfattas av EUs fågeldirektiv eller art- och habitatdirektiv. För det enskilda Natura 2000-området är syftet att bevara eller återställa ett gynnsamt tillstånd för de naturtyper eller arter som utgjort grund för utpekandet av området. Tallet bidrar till att uppfylla miljömålen Levande skogar och Ett rikt växt- och djurliv.

Tallets prioriterade bevarandevärde är den tall- och grandominerade barnnatureskogen. Området, som är naturreservat, är ett av länets finaste exempel på talldominerade barnnatureskogar.

Beskrivning av området

Större delen av Tallet har varit frivilligt fredat av markägaren sedan 1884. Det första formella skyddet för en del av området genomfördes 1961. År 2004 utökades naturreservatet till den avgränsning som gäller idag och som även sammanfaller med Natura 2000-området. Tallet är ett fint exempel på en sedan mycket lång tid fredad naturskog som uppkommit efter svedjebruk och som därefter har fått utvecklas fritt. Området består av äldre naturskog av gran och tall samt ett mindre område med skogsbevuxen myr som innehåller rikligt med död ved.

Vad kan påverka negativt

- Skogsbruksåtgärder i anslutning till området kan leda till ökad fragmentering av biotoper, vilket försvårar arters spridning och kan ge ändrat mikroklimat för arter.
- Avsaknad av skogsbrand i barnaturskogen kan bland annat innebära brist på viktiga strukturer och funktioner som nybränd ved och mark, och även försvåra föryngringen av tall.
- Viltbete kan försvåra föryngringen av såväl tall som lövträd.
- Nydikning, eller rensning av äldre diken utanför området, kan påverka områdets (skogens, våtmarkernas och sjöarnas) hydrologi.

Bevarandeåtgärder

För att inte skada naturvärden krävs tillstånd för verksamheter eller åtgärder som på ett betydande sätt kan påverka miljön i ett Natura 2000-område. Det kan även gälla åtgärder utanför Natura 2000-området, om de kan påverka miljön i området. Detta regleras i miljöbalken (7 kap. 27-29§§).

Skydd för området:

Området är avsatt som naturreservat sedan 2004, med en skötselplan från samma år och skyddas enligt 7 kap 4-6 och 30 §§ miljöbalken. I reservatsföreskrifterna regleras naturvårdsförvaltningen, allmänhetens rättigheter och skyldigheter samt markägarens och nyttjanderättshavarens förfoganderätt över området och vad denne behöver tåla för intrång. Reservatet förvaltas av Länsstyrelsen Blekinge. En mindre reservatsutvidgning i norr, utanför Natura 2000-området, är planerad 2016.

Behov av skötselåtgärder:

Den skogsbevuxna myren och dess arter bör inventeras.

Uppföljning av naturtyper och arter

Länsstyrelsen ansvarar för att uppföljning av bevarandemål genomförs. Uppföljningen ska ske enligt de manualer för skyddade områden som har tagits fram av Naturvårdsverket. Mätbara mål, så kallade målindikatorer, ska registreras i databasen SkötselDOS. Dessa målindikatorer följs sedan upp. Målsättningen är att kunna se om de bevarandemål som satts upp i bevarandeplaner och skötselplaner uppfylls, att skötseln fungerar och att Natura 2000 - naturtyperna och arterna har gynnsamt tillstånd.

Naturtyper och arter enligt art- och habitatdirektivet samt fågeldirektivet:**9010 - Taiga**

Areal: 15,1 ha. Arealen fastställd i regeringsbeslut

Beskrivning

Tallet utgörs av tall- och grannaturskog som uppkommit på tidigare svedjemark. Området har varit orört i omkring 120 år. Ansamlingen av förna har med tiden försämrats tallens möjlighet att förny sig samtidigt som andelen gran ökat kraftigt. Ett flertal rödklistade arter har påträffats i området. Knärot (nära hotad) har en stor förekomst. Brandticka (sårbar) och tallticka (nära hotad) samt lavarna dvärbägarlav (nära hotad) och kortskaftad ärgspik (nära hotad) har också hittats i området.

Bevarandemål

Naturtypens areal ska vara minst 15 hektar. Skogen ska utvecklas med naturlig dynamik. Naturliga processer som åldrande och avdöende av träd leder till att död ved finns i olika grovlekar och nedbrytningsstadier och att skogen är olikåldrig. Omvälvande störningar i form av exempelvis högt grundvatten, stormfällning och insektsangrepp kan leda till att hela eller delar av skogen under perioder har en annan karaktär. Detta är en del av skogens utveckling. De typiska arterna knärot och tallticka ska förekomma i stabila populationer.

Bevarandetillstånd

Bevarandetillståndet är gott.

91D0 - Skogsbevuxen myr

Areal: 1,3 ha. Arealen fastställd i regeringsbeslut

Beskrivning

Ett mindre område i Tallets västra del utgörs av skogsbevuxen myr. Området utgörs av ett tidigare dikat kärr som åter försumpats och där en stor andel av granarna i trädkiktet har dött på grund av igenväxning av äldre diken och förhöjd grundvattennivå. Närmare uppgifter om myrens flora och fauna saknas.

Bevarandemål

Naturtypens areal ska vara minst 1,3 hektar. Myren ska vara opåverkad av diken med avvattande effekt. Sammansättningen av karaktäristiska arter ska vara intakt. Myren ska vara fri från igenväxningsvegetation som uppväxande sly och invandrad gran.

Bevarandetillstånd

Bevarandetillståndet går i nuläget inte att bedöma. En inventering av typiska och karaktäristiska arter är nödvändig.

Dokumentation

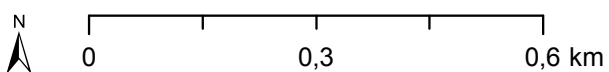
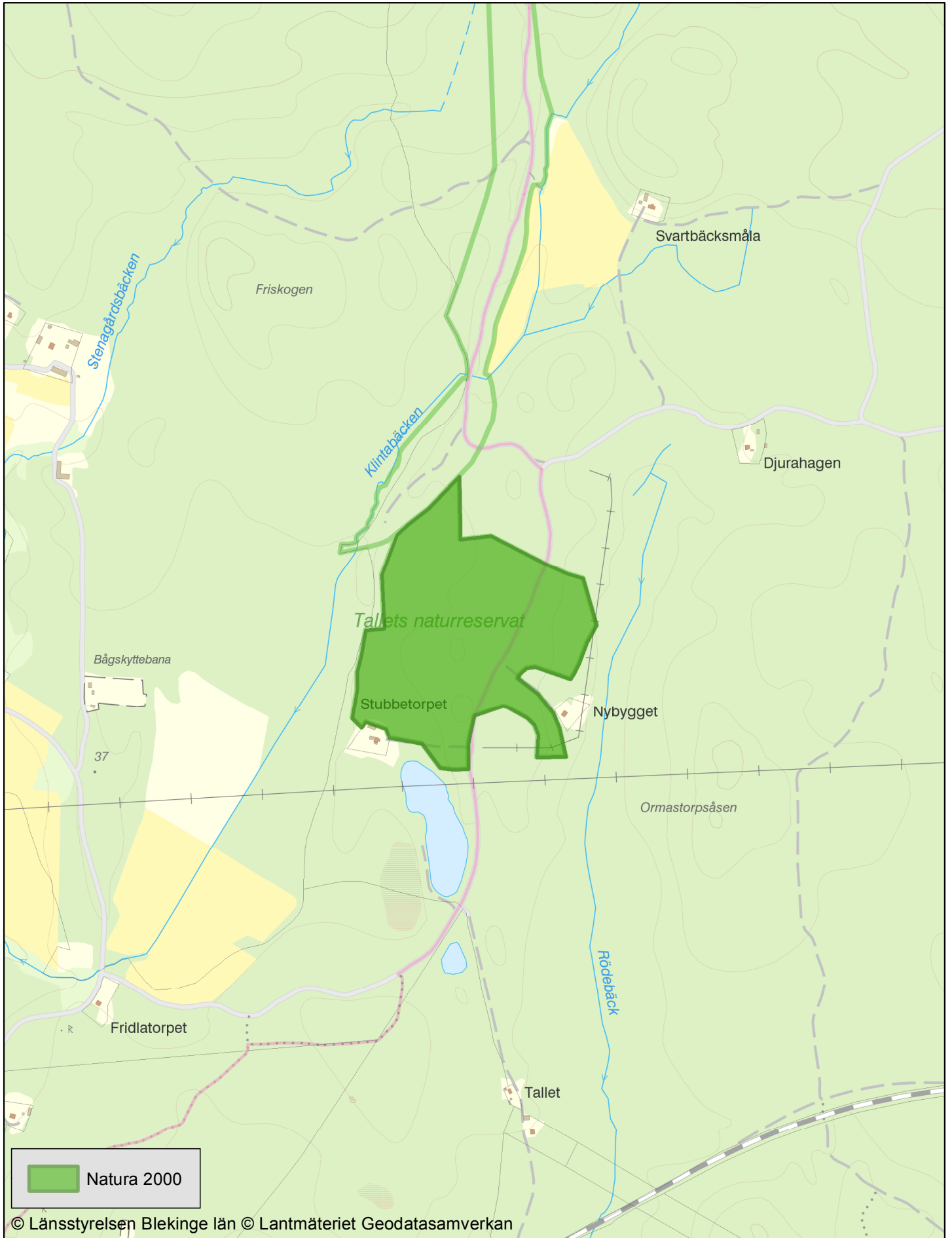
- ArtDatabanken. 2015. Rödlistade arter i Sverige 2015. ArtDatabanken SLU, Uppsala
- Artportalen. www.artportalen.se (uttag 2016-10-10).
- Kauri, H. 1962. Undersökningar av fridlysta områden på Johannishus fideikommiss i Blekinge 1961 och 1962. På uppdrag av H. Wachtmeister, Johannishus fideikommiss.
- Kauri, H. 1979. Om faunan på fredade områden på Johannishus fideikommiss. Blekinge Natur 1979.
- Kjellsson, A. & Wånge, C. 1989. Svampar i Blekinges naturskogar. Blekinge Natur 1989.
- Lundgren, U. & Schlyter, F. 1989. Granbarkborrens spridning från naturskogsreservat. Blekinge Natur 1989.
- Länsstyrelsen i Blekinge län. 2004. Beslut om ändring och utvidgning av naturreservatet Tallet i Hjortsberga socken, Ronneby kommun.
- Länsstyrelsen i Blekinge län. 2004. Skötselplan för naturreservatet Tallet i Ronneby kommun.
- Naturvårdsverket 2012. Vägledning för de svenska naturtyperna i habitatdirektivets bilaga 1. Dnr NV-04493-11.

Bilagor

Bilaga 1. Områdeskarta



Natura 2000 - SE0410118 Tallet



Kartskala 1:10 000