



LÄNSSTYRELSEN  
BLEKINGE LÄN

## Bevarandeplan för Natura 2000-område

*SE0410119 Skuremåla*



## **Natura 2000**

Natura 2000 är ett ekologiskt nätverk av värdefulla naturområden inom EU. Utpekande av Natura 2000-områden bygger på krav som finns i EUs fågeldirektiv och art- och habitatdirektiv. Syftet är att hejda utrotning av vilda djur och växter och att hindra att deras livsmiljöer förstörs. Alla medlemsländer ska peka ut områden dels för fåglar som anges i EUs fågeldirektiv, dels för naturtyper och arter som anges i art- och habitatdirektivet. Genom utpekandet åtar sig länderna att de utpekade värdena i områdena ska bevaras långsiktigt. Natura 2000-nätverket är en av hörnstenarna i EUs arbete för att bevara biologisk mångfald. I fågeldirektivet och habitatdirektivet listas 170 naturtyper och sammanlagt cirka 900 växt- och djurarter som särskilt värdefulla. 90 av naturtyperna och drygt 100 av djur- och växtarterna i habitatdirektivets bilaga 1 och 2 finns i Sverige. Därtill häckar regelbundet cirka 60 av fågeldirektivets fåglar i vårt land.

## **Bevarandeplaner**

För varje Natura 2000-område ska Länsstyrelsen ta fram en beskrivning. Detta ska göras i särskilda bevarandeplaner eller i en skötselplan om området även är naturreservat. I planen ska det finnas en beskrivning av området med bevarandesyfte, bevarandemål och beskrivningar av de naturtyper och arter som ska bevaras och bidra till gynnsam bevarandestatus. Hot mot Natura 2000-områdets arter och naturtyper, och behov av bevarandeåtgärder, till exempel skydd eller skötsel, ska beskrivas. Informationen ska underlätta förvaltningen av området och tillståndsprövningar enligt miljöbalken.

Bevarandeplanen ska fastställas av Länsstyrelsen, som även är ytterst ansvarig för att målsättningen med området uppfylls. Bevarandeplanen ska revideras när ny kunskap tillkommer eller när förutsättningar för området ändras. Den ska tas fram och hållas aktuell i dialog med berörda intressenter, och det är värdefullt om den som har ny information kontakter Länsstyrelsen. Bevarandeplanen är inte ett juridiskt bindande dokument. För formell reglering av skydd eller skötsel kan andra beslut behövas, till exempel skyddsbeslut för naturreservat. Föreskrifter enligt eventuella skyddsbeslut gäller parallellt med den tillståndsplikt som gäller inom Natura 2000.

## **Tillståndsplikt och samråd**

För att inte skada naturvärden krävs tillstånd för verksamheter eller åtgärder som på ett betydande sätt kan påverka miljön i ett Natura 2000-område. Det kan även gälla åtgärder utanför Natura 2000-området, om de kan påverka miljön i området. Detta regleras i miljöbalken (7 kap. 27-29§§). Då det kan vara svårt att avgöra vilka åtgärder som på ett betydande sätt kan påverka naturvärden behöver man samråda med Länsstyrelsen före genomförandet. Vid skogsbruksåtgärder hålls samråd med Skogsstyrelsen. Mer information finns hos Länsstyrelsen, läs på webben eller kontakta en handläggare.

## **Kartor**

Information om naturtypers utbredning och arter i ett enskilt område går att hitta med hjälp av kartverktyget Skyddad natur. Det kan nås på Naturvårdsverkets hemsida genom att söka på ”kartverktyget skyddad natur”. Det finns även möjlighet att ladda ner naturtypskartan som shape-fil. För mer information se Länsstyrelsens hemsida.

**LÄNSSTYRELSEN  
BLEKINGE LÄN**

Jonas Warhammar

**Bevarandeplan för Natura 2000-området****SE0410119 Skuremåla**

Kommun: Ronneby

Områdets totala areal: 33,2 ha

Bevarandeplanen uppdaterad av Länsstyrelsen: 2016-09-02

Bevarandeplanen fastställd av Länsstyrelsen: 2016-12-21

Markägarförhållanden:

Privat

Regeringsbeslut, historik:

SPA: Nej, pSCI: 1998-01-01, SCI: 2005-01-01, SAC: 2011-03-01, regeringsbeslut  
M2010/4648/Nm**Naturtyper och arter som ska bevaras i området:**Naturtyper och arter enligt art- och habitatdirektivet samt fågeldirektivet:

6270 - Silikatgräsmarker

1082 - Bred paljettdykare, *Graphoderus bilineatus*1166 - Större vattensalamander, *Triturus cristatus***Bevarandesyfte**

Det överordnade bevarandesyftet för Natura 2000-nätverket är att bidra till bevarandet av biologisk mångfald genom att bibehålla eller återskapa gynnsam bevarandestatus för de naturtyper och arter som omfattas av EUs fågeldirektiv eller art- och habitatdirektiv. För det enskilda Natura 2000-området är syftet att bevara eller återställa ett gynnsamt tillstånd för de naturtyper eller arter som utgjort grund för utpekandet av området. Skuremåla bidrar till att uppfylla miljömålen Ett rikt odlingslandskap och Ett rikt växt- och djurliv.

I Natura 2000-området är det prioriterade bevarandevärdet områdets artrika gräsmarker. Området ger en mycket representativ bild av ett äldre småskaligt odlingslandskap med flera rödlistade arter. Förekomsten av naturtypen silikatgräsmarker med stort inslag av hävdgynnade arter är betydelsefull trots sin begränsade areal.

**Beskrivning av området**

Skuremåla utgör ett mosaikartat kulturlandskap med åkrar, betade lövhagar med grova björkar, bokar och ekar. Björkhagar ligger på torr mark av hed- eller ängsartad typ. Kruståtel, rödsvingel, rödven, knippfryle, gråfibbla, och bergssyra är de vanligaste växterna här, men även

karaktäristiska betesmarksväxter förekommer såsom backtimjan, prästkrage, stortimjan och ärenpris. Några stora bestånd av backsippa förekommer också. Bland rödlistade arter i området kan nämnas sandödlan, trumgräshoppa, klubbfibbla, rakhorndyvel, sexfläckig och mindre bastardsvärmare. I Skuremålagölen har större vattensalamander och bred paljettdykare noterats. På några skyddsvärda träd växer lavarna sotlav och guldspiklav. Betesdjur håller marken öppen och mitt i reservatet ligger en privatägd gård. Allt detta gör området till ett varierat och tilltalande kulturlandskap.

Området är geologiskt intressant och omfattar ås- och deltabildningar, öster och söder om Skuremålagölen. Deltat har bildats vid högsta kustlinjen i samband med att inlandsisen avsmälte. Under istidens senare skeende strandade här ett stort isblock medan deltat bildades runt om. När sedan isblocket smälte uppstod den stora grop, en så kallad dödisgrop som idag delvis är Skuremålagölen. Den branta sluttningen ner mot sjön utgör gränsen mot isblocket. Åsen är synlig i den norra delen och försvinner sedan under deltat i söder.

### Vad kan påverka negativt

#### Ängs- och betesmarker

- Minskat eller upphört bete/slåtter, vilket på sikt leder till igenväxning av buskar och träd och utarmning av den hävdgynnade floran och faunan.
- Tillskottsutfodring av betesdjuren ger indirekt näringstillförsel till marken och missgynnar den konkurrenssvaga floran.
- Avmaskning av betesdjuren under eller strax före betessläpp, med avmaskningsmedel som kan vara skadligt för områdets insektsfauna.

#### Större vattensalamander och bred paljettdykare

- Större vattensalamander är känslig för försurning och försvinner ofta när pH understiger 5,0.
- Barrskogsplantering och igenväxning runt annars lämpliga lekvatten medför bland annat beskuggning som fördröjer eller omintetgör överlevnadsmöjligheterna för larverna.
- Fragmentering av landskapet och isolering genom att omkringliggande miljöer är olämpliga för större vattensalamander, till exempel om de utgörs av barrskog eller åkermark, kan vara ett problem då arten har en begränsad spridningsförmåga.
- Brist på strukturer såsom murkna stubbar, stockar, stenar och block för salamandrarna att gömma sig och övervintra under.
- Användning av gödsel-, jordförbättrings- eller bekämpningsmedel i markerna eller i vattnet inom eller i anslutning till området, kan riskera att påverka mark, vatten eller organismer i områdets limniska miljöer.

### Bevarandeåtgärder

För att inte skada naturvärden krävs tillstånd för verksamheter eller åtgärder som på ett betydande sätt kan påverka miljön i ett Natura 2000-område. Det kan även gälla åtgärder utanför Natura 2000-området, om de kan påverka miljön i området. Detta regleras i miljöbalken (7 kap. 27-29 §§).

#### Skydd för området

- Området är avsatt som naturreservat sedan 1982, med en skötselplan från samma år och skyddas enligt 7 kap 4-6 och 30 §§ miljöbalken. I reservatsföreskrifterna regleras naturvårdsförvaltningen, allmänhetens rättigheter och skyldigheter samt markägarens och nyttjanderättshavarens förfoganderätt över området och vad denne behöver tåla för intrång. Reservatet förvaltas av Länsstyrelsen i Blekinge län.
- Bred paljettdykare och större vattensalamander är fridlysta enligt 4 § Artskyddsförordningen (2007:845). Det innebär att det är förbjudet att avsiktligt fånga, döda eller störa djur samt ta bort eller skada ägg, rom, larver eller bon. Det är också förbjudet att skada eller förstöra djurens fortplantningsområden eller viloplats, vilket innebär att inte bara arten, utan även dess livsmiljö

under alla levnadsstadier är skyddad.

- Utsättning av fisk kräver tillstånd enligt Fiskeriverkets föreskrifter (FIFS 2011:13) om utsättning av fisk samt flyttning av fisk i andra fall än mellan fiskodlingar.

### **Uppföljning av naturtyper och arter**

Länsstyrelsen ansvarar för att uppföljning av bevarandemål genomförs. Uppföljningen ska ske enligt de manualer för skyddade områden som har tagits fram av Naturvårdsverket. Mätbara mål, så kallade målindikatorer, ska registreras i databasen SkötselDOS. Dessa målindikatorer följs sedan upp. Målsättningen är att kunna se om de bevarandemål som satts upp i bevarandeplaner och skötselplaner uppfylls, att skötseln fungerar och att Natura 2000 - naturtyperna och arterna har gynnsamt tillstånd.

## Naturtyper och arter enligt art- och habitatdirektivet samt fågeldirektivet:

### 6270 - Silikatgräsmarker

---

*Areal:* 2,14 ha. Arealen fastställd i regeringsbeslut

#### Beskrivning

I Skuremåla utgörs gräsmarkerna av björkhagar med spridda enbuskar, samt inslag av enstaka ek, avenbok, hassel och björnbär. Torrängarna har en rik förekomst av backsippa, samt blåsuga, bockrot, baktimjan och prästkrage. Andra hävdberoende arter finns i området som sandödla, trumgräshoppa, några bastardsvärmare och flera dynglevande skalbaggar som exempelvis rakhorndyvel, sandtrordyvel och aftondyngbagge.

I området finns arealer med utvecklingsmark mot naturtypen silikatgräsmarker och delar av utvecklingsmarken innehåller idag hävdgynnade arter. Med rätt skötsel kommer på sikt större arealer kunna uppvisa tillräckliga värden för att klassas som silikatgräsmarker.

#### Bevarandemål

Områdets silikatgräsmarker ska vara minst 3 hektar. Gräsmarkerna ska vara välhävdade och präglade av bete. Områdets kärlväxtflora ska karaktäriseras av hävdgynnade arter som baktimjan, stortimjan och ärenpris. Backsippa ska förekomma rikligt. Betesmarkerna ska vara öppna med ett begränsat inslag av träd och buskar. Värdefulla hagmarksträd, som ek och bärande träd, ska finnas. Träd, buskar, sly eller ohävdsarter och som kan bedömas som igenväxningsvegetation ska vara liten. Marken ska ha ett luckert vegetationstäck och det är positivt om det finns partier med öppen sand eller jord. Det ska finnas en rik fauna av dynglevande skalbaggar och det ska finnas livskraftiga populationer av trumgräshoppa och sandödla.

#### Bevarandetillstånd

Bevarandetillståndet bedöms som gott.

## 1082 - Bred paljettdykare, *Graphoderus bilineatus*

---

Artens förekomst är fastställd i regeringsbeslut.

### Beskrivning

Bred paljettdykare är en medelstor och påfallande bred dykarskalbagge som blir upp till 15 mm lång. Den påträffas främst i skyddade solöppna lägen i mindre klarvattensjöar och i måttligt näringsfattiga och humösa sjöar i skogsterräng. Förekomst av helt öppna vattenpartier tycks vara ett krav.

Utvecklingscykeln sträcker sig över ett år och arten övervintrar som fullbildad skalbagge. Äggen läggs på flytande vattenväxter och kläcks efter cirka två veckor. Larvutvecklingen tar cirka två månader varefter den fullbildade larven kryper upp på land och förpuppas i en hålighet i marken. Förpuppningen varar cirka 10 dagar och den fullbildade skalbaggen stannar normalt ytterligare några dagar i puppkammaren. Nykläckta exemplar kan ses under större delen av säsongen (april-oktober). Under vintern är arten knuten till strandzonen där den uppehåller sig bland vegetation i form av starr, säv eller vitmossa.

Larverna liksom de fullbildade skalbaggarna är utpräglade rovdjur som livnär sig på andra vattenlevande insekter. Skalbaggen har en god flygförmåga och kan sannolikt lätt sprida sig till lämpliga småvatten och sjöar på flera kilometers avstånd. Bred paljettdykare är inte rödlistad, men däremot fridlyst. Arten har av allt att döma gått tillbaka kraftigt i övriga Europa, men i Sverige är dock arten allmän och den förekommer i den södra halvan av landet.

Fynd av bred paljettdykare i Skuremåla har rapporterats till Artportalen från 2001, då flera individer observerades i Skuremålagölen i den nordvästra delen av området.

### Bevarandemål

Bred paljettdykare ska förekomma i området. Vattenmiljön inom området ska vara solbelyst, och det ska finnas öppna vattenytor. Vegetationen längs kanterna av vattnet ska vara välutvecklad.

### Bevarandetillstånd

Bevarandetillståndet för bred paljettdykare bedöms som gott eller ordinärt.

## 1166 - Större vattensalamander, *Triturus cristatus*

---

Artens förekomst är fastställd i regeringsbeslut.

### Beskrivning

Den större vattensalamandern är beroende av fuktiga men ändå varma miljöer. Större delen av året tillbringar arten på land, ofta i fuktig lövdominerad skog där den håller till under murkna trädstammar och stubbar, i smånagargångar, under mossbeklädda stenar och i blockterräng. Den påträffas även sällsynt på öppen mark som till exempel i fuktiga hagar med högvuxet gräs eller på vägar under vandring. Spridningsbenägenheten är dålig och salamandrarna rör sig främst inom 50-300 meter från lekvattnet. Salamandrarna är bara aktiva på natten eller varma regniga dagar.

Den större vattensalamandern leker på våren i små till medelstora, permanenta vattensamlingar. Vanligen är lekvattnet en damm eller ett kärr i betesmark eller annan öppen mark, men de leker också i gårds- och branddammar, grusgropar, lertäkter, skogskärr, hällkar, diken samt små skogstjärnar. Dammarna ska vara solbelysta, fisk- och kräftfria och vattenkvaliteten ska vara god; inte för näringsrikt och inte för lågt pH. Artens larver har en lång akvatisk utvecklingsperiod och är därför känsliga för uttorkning av vattenmiljön.

Större vattensalamander är inte rödlistad i Sverige. Arten är beroende av ett komplext landskap, med landmiljöer där det finns gott om död ved, stenrösen, stubbar och andra strukturer där de kan övervintra och söka skydd, och rika akvatiska miljöer där de kan leka. Dessutom måste det finnas lämpliga vandringsvägar mellan lekvattnen och landmiljöerna i form av dikeskanter, fuktiga stråk, buskmarker och lövskogar. Det största hotet mot arten, liksom mot andra groddjur, är förlusten av deras livsmiljöer. Många öppna marker har planterats med gran eller blivit åkermark, vilket har gjort att miljöer där salamandrarna tillbringar tiden på land har försvunnit. Många lekvatten har också förstörts genom övergödning, inplantering av fisk eller kräftor, igenväxning och utdikning.

Fynd av större vattensalamander i Skuremåla har gjorts både 2006, då fem vuxna individer observerades, och 2009 då en larv observerades.

### Bevarandemål

Större vattensalamander ska förekomma i området. Lekvattnet i området ska vara solbelyst och fritt från fisk. Vattenkvaliteten ska vara god och vattnet ska inte vara påverkat av övergödning eller försurning, eller vara igenväxt. Större vattensalamandern ska i de omgivande miljöerna ha goda förutsättningar för uppehälle och övervintring.

### Bevarandetillstånd

Bevarandetillståndet för större vattensalamander bedöms som gott. Lämpliga strukturer som murkna stammar och stubbar, stenmurar och block, kan vara en bristvara i betesmarken, men förekommer sannolikt i den omgivande skogen i större utsträckning.



## Dokumentation

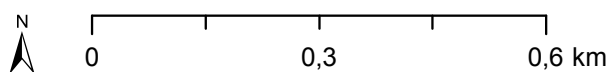
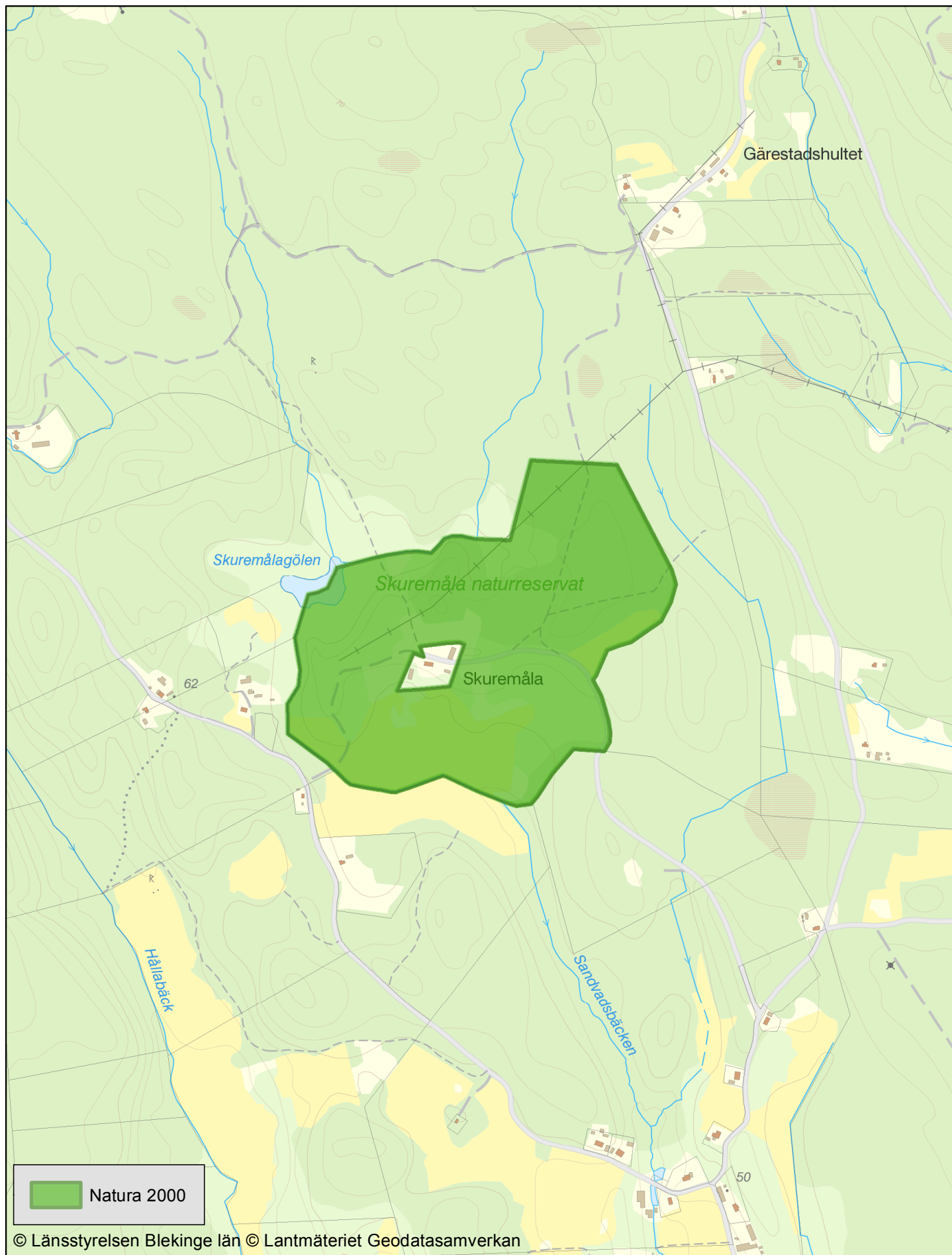
- ArtDatabanken 2015. Rödlistade arter i Sverige 2015. ArtDatabanken SLU, Uppsala.
- Artportalen, [www.artportalen.se](http://www.artportalen.se) (uttag 2016-02-26).
- Jordbruksverket 2004. Ängs- och betesmarksinventering. Tillgänglig:  
<https://etjanst.sjv.se/tuvaut/site/webapp/tuvaut.html>
- Länsstyrelsen i Blekinge län. 1982. Beslut om bildande av naturreservat av del av Johannishusåsarna i Skuremåla inom Johannishus fideikommiss, Ronneby kommun.
- Länsstyrelsen i Blekinge län. 1982. Skötselplan för naturreservatet Skuremåla.
- Naturvårdsverket 2011. Vägledning för de svenska arterna i habitatdirektivets bilaga 2. Dnr NV-01162-10.
- Naturvårdsverket 2011. Vägledning för de svenska naturtyperna i habitatdirektivets bilaga 1. Dnr NV-04493-11.
- Rikets allmänna kartverk 1915-1919. Häradsekonomiska kartan, Blekinge, Bredåkra (31). Digitalt material © Lantmäteriet. [www.lantmateriet.se](http://www.lantmateriet.se).
- Trädportalen, [www.tradportalen.se](http://www.tradportalen.se) (uttag 2016-02-26).

## Bilagor

Bilaga 1. Områdeskarta.



# Natura 2000 - SE0410119 Skuremåla



Kartskala 1:10 000