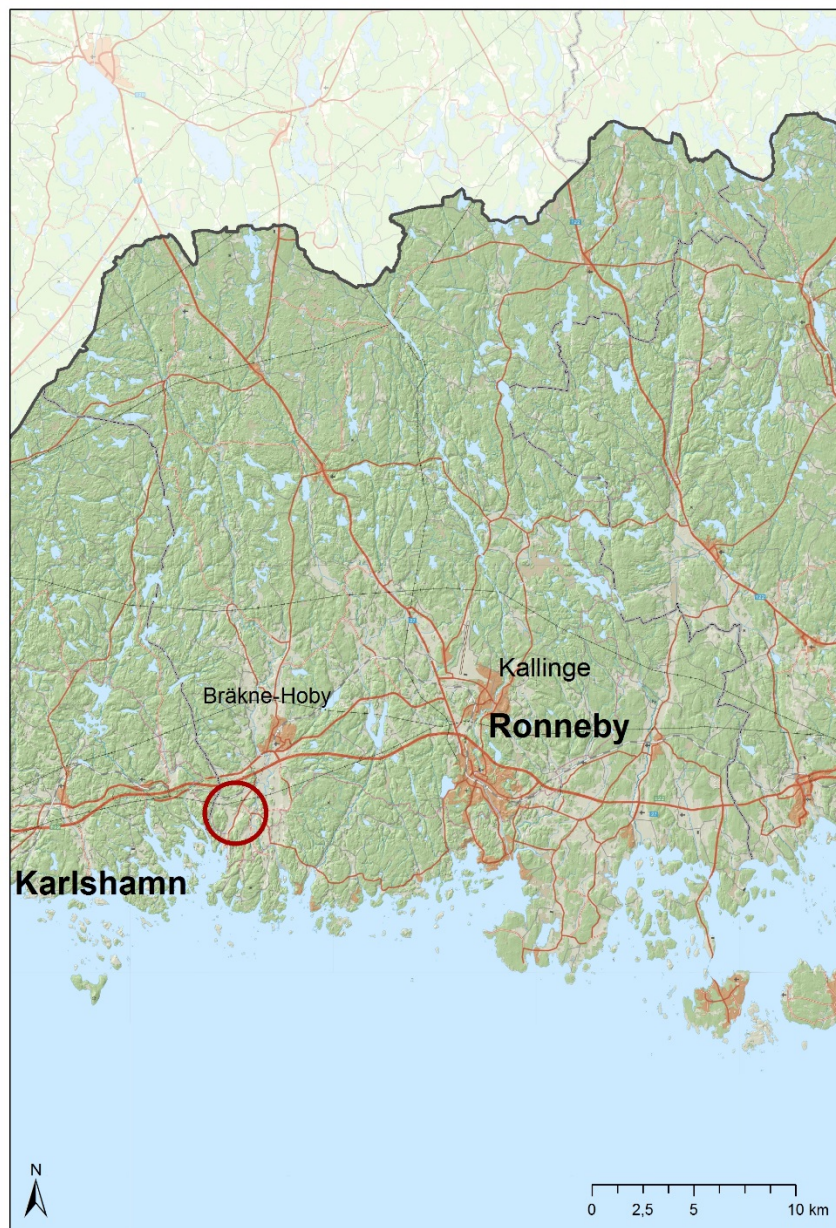




LÄNSSTYRELSEN
BLEKINGE LÄN

Bevarandeplan för Natura 2000-område

SE0410115 Pagelsborg



Natura 2000

Natura 2000 är ett ekologiskt nätverk av värdefulla naturområden inom EU. Utpekande av Natura 2000-områden bygger på krav som finns i EUs fågeldirektiv och art- och habitatdirektiv. Syftet är att hejda utrotning av vilda djur och växter och att hindra att deras livsmiljöer förstörs. Alla medlemsländer ska peka ut områden dels för fåglar som anges i EUs fågeldirektiv, dels för naturtyper och arter som anges i art- och habitatdirektivet. Genom utpekandet åtar sig länderna att de utpekade värdena i områdena ska bevaras långsiktigt. Natura 2000-nätverket är en av hörnstenarna i EUs arbete för att bevara biologisk mångfald. I fågeldirektivet och habitatdirektivet listas 170 naturtyper och sammanlagt cirka 900 växt- och djurarter som särskilt värdefulla. 90 av naturtyperna och drygt 100 av djur- och växtarterna i habitatdirektivets bilaga 1 och 2 finns i Sverige. Därtill häckar regelbundet cirka 60 av fågeldirektivets fåglar i vårt land.

Bevarandeplaner

För varje Natura 2000-område ska Länsstyrelsen ta fram en beskrivning. Detta ska göras i särskilda bevarandeplaner eller i en skötselplan om området även är naturreservat. I planen ska det finnas en beskrivning av området med bevarandesyfte, bevarandemål och beskrivningar av de naturtyper och arter som ska bevaras och bidra till gynnsam bevarandestatus. Hot mot Natura 2000-områdets arter och naturtyper, och behov av bevarandeåtgärder, till exempel skydd eller skötsel, ska beskrivas. Informationen ska underlätta förvaltningen av området och tillståndsprövningar enligt miljöbalken.

Bevarandeplanen ska fastställas av Länsstyrelsen, som även är ytterst ansvarig för att målsättningen med området uppfylls. Bevarandeplanen ska revideras när ny kunskap tillkommer eller när förutsättningar för området ändras. Den ska tas fram och hållas aktuell i dialog med berörda intressenter, och det är värdefullt om den som har ny information kontakter Länsstyrelsen. Bevarandeplanen är inte ett juridiskt bindande dokument. För formell reglering av skydd eller skötsel kan andra beslut behövas, till exempel skyddsbeslut för naturreservat. Föreskrifter enligt eventuella skyddsbeslut gäller parallellt med den tillståndsplikt som gäller inom Natura 2000.

Tillståndsplikt och samråd

För att inte skada naturvärden krävs tillstånd för verksamheter eller åtgärder som på ett betydande sätt kan påverka miljön i ett Natura 2000-område. Det kan även gälla åtgärder utanför Natura 2000-området, om de kan påverka miljön i området. Detta regleras i miljöbalken (7 kap. 27-29§§). Då det kan vara svårt att avgöra vilka åtgärder som på ett betydande sätt kan påverka naturvärden behöver man samråda med Länsstyrelsen före genomförandet. Vid skogsbruksåtgärder hålls samråd med Skogsstyrelsen. Mer information finns hos Länsstyrelsen, läs på webben eller kontakta en handläggare.

Kartor

Information om naturtypers utbredning och arter i ett enskilt område går att hitta med hjälp av kartverktyget Skyddad natur. Det kan nås på Naturvårdsverkets hemsida genom att söka på ”kartverktyget skyddad natur”. Det finns även möjlighet att ladda ner naturtypskartan som shape-fil. För mer information se Länsstyrelsens hemsida.

**LÄNSSTYRELSEN
BLEKINGE LÄN**

Jonas Warhammar

Bevarandeplan för Natura 2000-området**SE0410115 Pagelsborg**

Kommun: Ronneby

Områdets totala areal: 1,5 ha

Bevarandeplanen uppdaterad av Länsstyrelsen: 2016-05-26

Bevarandeplanen fastställd av Länsstyrelsen: 2016-12-21

Markägarförhållanden:

Privat

Regeringsbeslut, historik:

SPA: Nej, pSCI: 1998-01-01, SCI: 2004-12-01, SAC: 2011-03-01, regeringsbeslut
M2010/4648/Nm**Naturtyper och arter som ska bevaras i området:**Naturtyper och arter enligt art- och habitatdirektivet samt fågeldirektivet:

9070 - Trädklädd betesmark

1083 - Ekoxe, *Lucanus cervus***Bevarandesyfte**

Det överordnade bevarandesyftet för Natura 2000-nätverket är att bidra till bevarandet av biologisk mångfald genom att bibehålla eller återskapa gynnsam bevarandestatus för de naturtyper och arter som omfattas av EUs fågeldirektiv eller art- och habitatdirektiv. För det enskilda Natura 2000-området är syftet att bevara eller återställa ett gynnsamt tillstånd för de naturtyper eller arter som utgjort grund för utpekandet av området. Pagelsborg bidrar till att uppfylla miljömålen Ett rikt odlingslandskap och Ett rikt växt- och djurliv.

Det främsta bevarandesyftet med detta område är att bevara områdets ekhagmark och dess förekomst av ekoxe. Området ingår i Bräkenåns dalgång och ger en mycket representativ bild av ett äldre småskaligt odlingslandskap med lång hävdhistorik i ett mångformigt och kuperat kulturlandskap. Inom området finns en geologiskt intressant åsformation som skapar förutsättningar för en intressant torrängsflora.

Beskrivning av området

Området utgörs av en mindre rullstensås i ett för övrigt tämligen öppet odlingslandskap. Åsen utgör den sydligaste delen av Bräkneåsen. På åsen växer ett 60-tal gamla och delvis grova träd. De är huvudsakligen ekar, men även lindar förekommer. Kärlväxtfloran, som är av torrängskaraktär, är artrik och tidigare inventeringar har visat på förekomst av axveronika,

backsippa, brudbröd, svinrot, sommarfibbla och backtimjan. Åsen är också mycket intressant kulturhistoriskt eftersom den, förutom träden och den historiska vägsträckning den utgör, även hyser resterna av ett gravfält från yngre bronsålder.

Vad kan påverka negativt

- Minskat eller upphört bete leder på sikt till igenväxning av buskar och träd och utarmning av den hävdgynnade floran och faunan.
- Tillskottutfodring av djuren ger indirekt näringstillförsel till marken.
- Igenväxning i ekdominerade miljöer med ljus- och värmekrävande arter, kan ge en ändrad art- och trädslagssammansättning då miljön blir slutnare än tidigare. Grova eller gamla träd, främst ek, kan skuggas ihjäl i förtid.
- Bristande trädkontinuitet leder på sikt till att ersättningsträd saknas när de gamla träden dör. Föryngring av ek är förutsättning för framtida jätteträd och kontinuitet av grova träd.
- Ekoxe hotas av att glesa bestånd med gamla ädellövträd generellt blir allt mer sällsynta, samt av att grov, död ved minskar i markerna. Långa avstånd mellan värdefulla livsmiljöer minskar dess spridningsmöjligheter och möjlighet till genutbyte med andra populationer. Då förekomsten av arten är isolerad är det nödvändigt att vid åtgärder eller planering av landskapet runt Natura 2000 ta hänsyn till möjligheten att minska isolering/fragmentering.

Bevarandeåtgärder

För att inte skada naturvärden krävs tillstånd för verksamheter eller åtgärder som på ett betydande sätt kan påverka miljön i ett Natura 2000-område. Det kan även gälla åtgärder utanför Natura 2000-området, om de kan påverka miljön i området. Detta regleras i miljöbalken (7 kap. 27-29§§).

Skydd för området

- Området är avsatt som naturreservat sedan 1987, med en skötselplan från 1987 och skyddas enligt 7 kap 4-6 och 30 §§ miljöbalken. I reservatsföreskrifterna regleras naturvårdsförvaltningen, allmänhetens rättigheter och skyldigheter samt markägarens och nyttjanderättshavarens förfoganderätt över området och vad denne behöver tåla för intrång. Reservatet förvaltas av Länsstyrelsen.
- Ekoxe är fridlyst enligt 6 § Artskyddsförordningen (2007:845), vilket innebär att det är förbjudet att döda, skada, fånga eller på annat sätt samla in exemplar eller att ta bort eller skada ägg, rom, larver eller bon.
- Miljöersättning för bevarande av betesmarker och slåtterängar enligt Miljö- och landsbygdsprogrammet år 2014-2020 i området.

Uppföljning av naturtyper och arter

Länsstyrelsen ansvarar för att uppföljning av bevarandemål genomförs. Uppföljningen ska ske enligt de manualer för skyddade områden som har tagits fram av Naturvårdsverket. Mätbara mål, så kallade målindikatorer, ska registreras i databasen SkötselDOS. Dessa målindikatorer följs sedan upp. Målsättningen är att kunna se om de bevarandemål som satts upp i bevarandeplaner och skötselplaner uppfylls, att skötseln fungerar och att Natura 2000 - naturtyperna och arterna har gynnsamt tillstånd.

Naturtyper och arter enligt art- och habitatdirektivet samt fågeldirektivet:**9070 - Trädklädd betesmark**

Areal: 1,5 ha. Arealen fastställd i regeringsbeslut

Beskrivning

I Pagelsborg utgörs naturtypen av en mycket gammal ekhagmark på en torr rullstensås. Ekarna är mycket gamla och några grova ekar finns. Vid sidan av ek och lind ses även hagtorn, nypon, slån och vildapel. Kärlväxtfloran i hagmarken är artrik.

Bevarandemål

Arealen trädklädd betesmark ska vara minst 1,5 hektar. Bete ska påverka områdets dynamik och struktur. Det ska finnas gamla träd av ek och lind och förnygring av nya träd som efterträdare. Trädskiktet ska vara olikåldrigt och flerskiktat. Det ska finnas ett buskskikt med olika växtarter som hagtorn, slån och nypon. Buskskiktet är viktigt som vindskydd. Det ska finnas liggande död ved och stubbar, stående döda eller döende träd, gamla träd med grov bark, skador, håligheter, mulm eller döda delar. Blommande och bärande buskar och träd finns i solexponerat läge. Jätteträd och efterträdare till dessa ska stå fritt med solexponerade stammar. Det ska finnas följande arter: gullviva och blåsuga. Bacsippa ska förekomma rikligt.

Bevarandetillstånd

Bevarandetillståndet bedöms vara i nuläget vara gott. Trädkontinuitet och troligen även mer död ved i olika former och nedbrytningsstadier krävs för att bevara naturvärdena på längre sikt.

1083 - Ekoxe, *Lucanus cervus*

Artens förekomst är fastställd i regeringsbeslut.

Beskrivning

Ekoxen är värmekrävande och förekommer ofta i sydsluttningar, företrädesvis glesa, soliga sådana som till exempel trädbevuxna hagmarker och gamla ekskogar. Larvutvecklingen sker främst i ek, men har även konstaterats i bok, björk, lönn och hassel.

Arten utvecklas i döda, underjordiska delar av olika lövträd, främst ek. Larverna ligger ofta i jorden och gnager på döda rotdelar även på levande träd. Larverna har dessutom vid upprepade tillfällen påträffats under marken på liggande ekstockar, där de gnager på de mot marken vända delarna.

Larvutvecklingen är lång och anses kunna sträcka sig över fem år. Förpuppningen sker i en hönsäggstor kokong. De fullbildade skalbaggarna kläcks i mitten av juni, då flyger hanarna omkring för att leta efter honor. Hanarna lever under ganska kort tid (ett par veckor) medan honorna kan påträffas in i början av augusti. Arten flyger i skymningen och lockas av sav som sipprar ut från ekstammar.

Arten gynnas av betesdrift och plockhuggning eller motsvarande ingrepp som skapar substrat och håller marken glest och luckigt trädbevuxen, samt ger god möjlighet för ljuskrävande träd som ek att förnyra sig. Arten är inte rödlistad i Sverige, utan bedöms som livskraftig. Blekinge kan betraktas som ett av de viktigaste fästena i den nordliga delen av utbredningsområdet i Europa. Förutom i Blekinge, Kalmar län, och i eklandskapet söder om Linköping, är ekoxen sällsynt. Arten missgynnas av igenväxning av glesa bestånd av gamla ädellövträd, samt av en minskad tillgång på grov, död ved i skogslandskapet.

Ekoxe vid Pagelsborg har rapporterats till Artportalen vid två tillfällen under 2000-talet i direkt anslutning till området. Eftersom området utgörs av lämplig livsmiljö för arten förekommer den med största sannolikhet även inom Natura 2000-området.

Bevarandemål

Ekoxe ska förekomma i området. Trädklädd betesmark, som är ekoxens livsmiljö, ska bibehållas i gynnsamt tillstånd enligt de bevarandemål som är formulerade för denna.

Bevarandetillstånd

Bevarandetillståndet för ekoxe bedöms som gott eller ordinärt, men kontinuiteten av gamla grova träd behöver säkras för framtiden. Död ved kan behöva sparas i större utsträckning i området.

Dokumentation

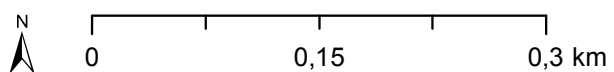
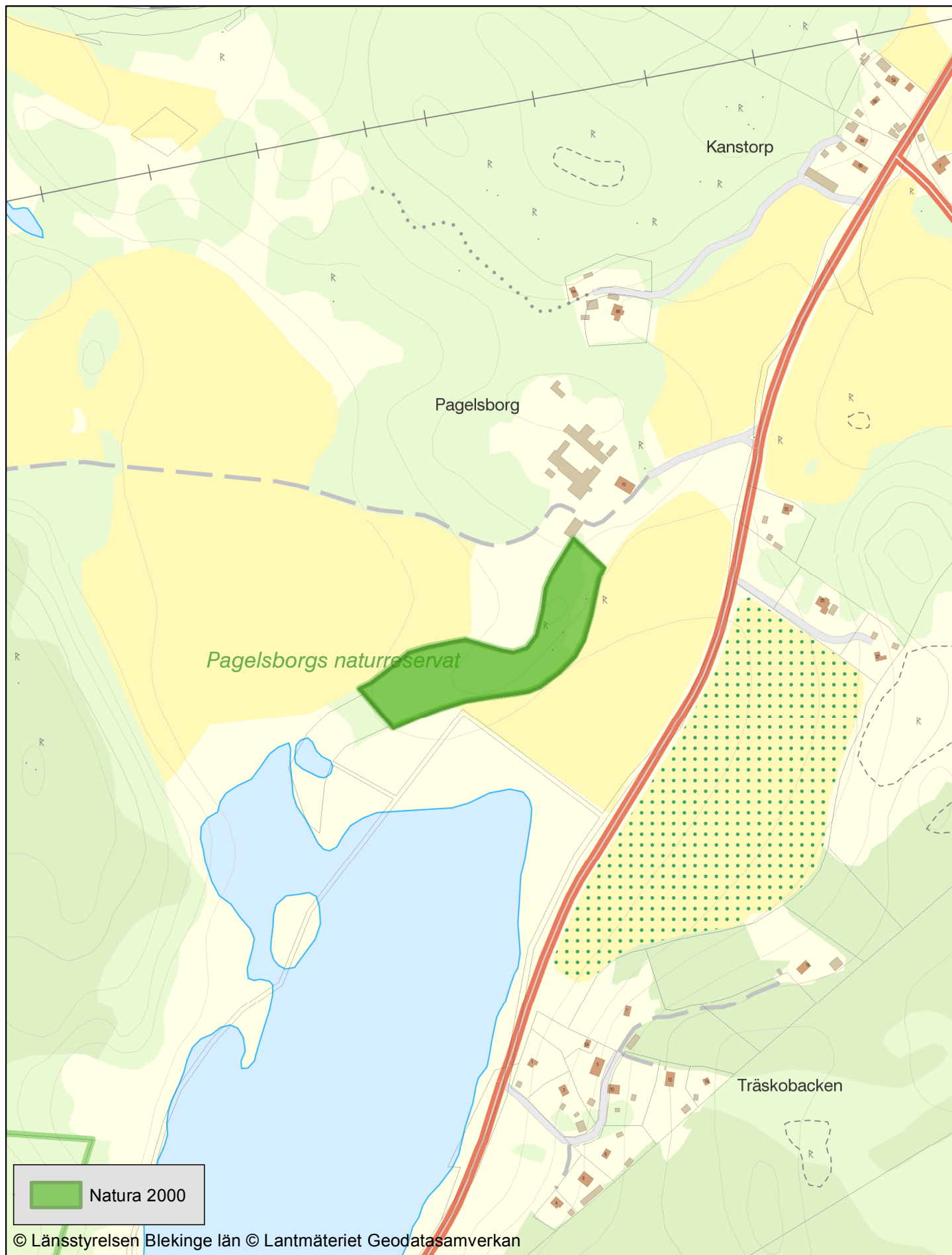
- Artportalen, www.artportalen.se (uttag 2016-03-04).
- Jordbruksverket 2004. Ängs- och betesmarksinventering. Tillgänglig: <https://etjanst.sjv.se/tuvaut/site/webapp/tuvaut.html>
- Länsstyrelsen i Blekinge län. 1987. Reservatsbeslut och skötselplan för naturreservatet Pagelsborg.
- Naturvårdsverket 2011. Vägledning för de svenska arterna i habitatdirektivets bilaga 2. Dnr NV-01162-10.
- Naturvårdsverket 2011. Vägledning för de svenska naturtyperna i habitatdirektivets bilaga 1. Dnr NV-04493-11.

Bilagor

Bilaga 1. Områdeskarta



Natura 2000 - SE0410115 Pagelsborg



Kartskala 1:5 000