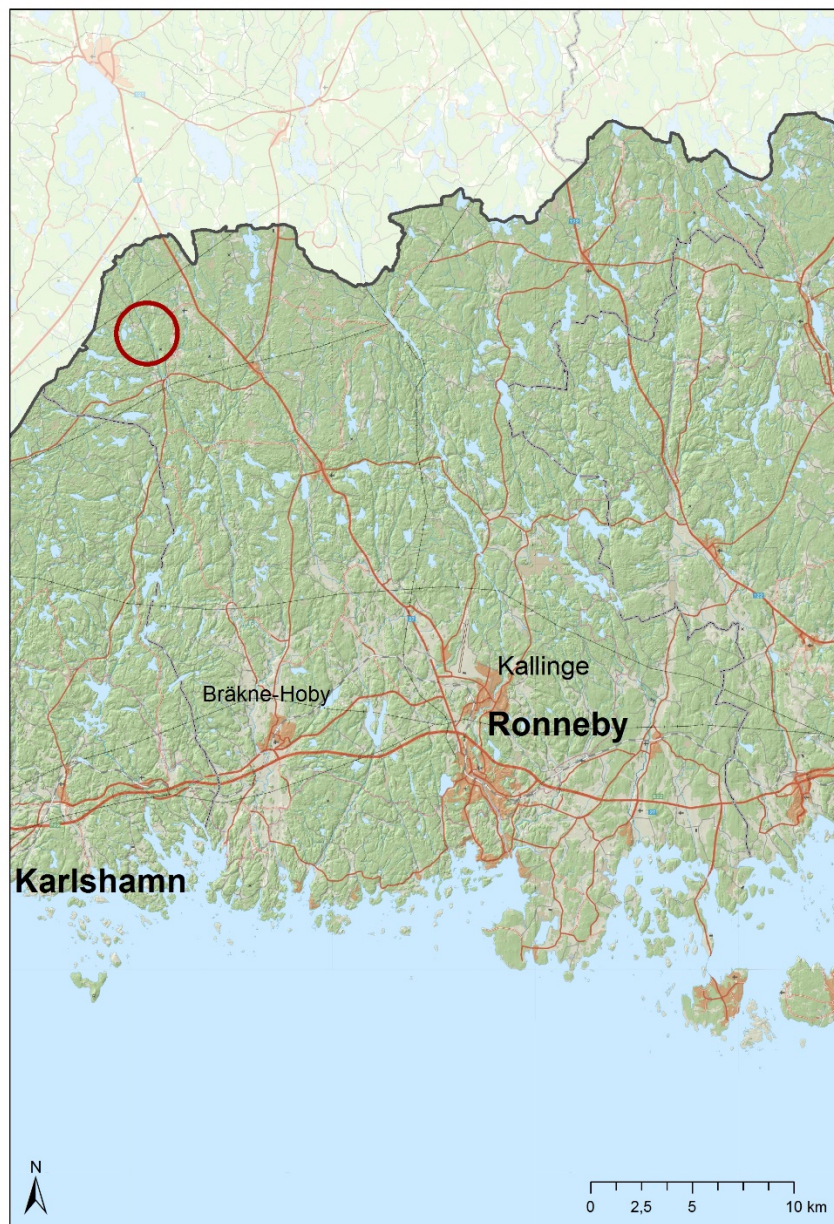




LÄNSSTYRELSEN  
BLEKINGE LÄN

## Bevarandeplan för Natura 2000-område

*SE0410200 Gummagölsmåla*



## **Natura 2000**

Natura 2000 är ett ekologiskt nätverk av värdefulla naturområden inom EU. Utpekande av Natura 2000-områden bygger på krav som finns i EUs fågeldirektiv och art- och habitatdirektiv. Syftet är att hejda utrotning av vilda djur och växter och att hindra att deras livsmiljöer förstörs. Alla medlemsländer ska peka ut områden dels för fåglar som anges i EUs fågeldirektiv, dels för naturtyper och arter som anges i art- och habitatdirektivet. Genom utpekandet åtar sig länderna att de utpekade värdena i områdena ska bevaras långsiktigt. Natura 2000-nätverket är en av hörnstenarna i EUs arbete för att bevara biologisk mångfald. I fågeldirektivet och habitatdirektivet listas 170 naturtyper och sammanlagt cirka 900 växt- och djurarter som särskilt värdefulla. 90 av naturtyperna och drygt 100 av djur- och växtarterna i habitatdirektivets bilaga 1 och 2 finns i Sverige. Därtill häckar regelbundet cirka 60 av fågeldirektivets fåglar i vårt land.

## **Bevarandeplaner**

För varje Natura 2000-område ska Länsstyrelsen ta fram en beskrivning. Detta ska göras i särskilda bevarandeplaner eller i en skötselplan om området även är naturreservat. I planen ska det finnas en beskrivning av området med bevarandesyfte, bevarandemål och beskrivningar av de naturtyper och arter som ska bevaras och bidra till gynnsam bevarandestatus. Hot mot Natura 2000-områdets arter och naturtyper, och behov av bevarandeåtgärder, till exempel skydd eller skötsel, ska beskrivas. Informationen ska underlätta förvaltningen av området och tillståndsprövningar enligt miljöbalken.

Bevarandeplanen ska fastställas av Länsstyrelsen, som även är ytterst ansvarig för att målsättningen med området uppfylls. Bevarandeplanen ska revideras när ny kunskap tillkommer eller när förutsättningar för området ändras. Den ska tas fram och hållas aktuell i dialog med berörda intressenter, och det är värdefullt om den som har ny information kontakter Länsstyrelsen. Bevarandeplanen är inte ett juridiskt bindande dokument. För formell reglering av skydd eller skötsel kan andra beslut behövas, till exempel skyddsbeslut för naturreservat. Föreskrifter enligt eventuella skyddsbeslut gäller parallellt med den tillståndsplikt som gäller inom Natura 2000.

## **Tillståndsplikt och samråd**

För att inte skada naturvärden krävs tillstånd för verksamheter eller åtgärder som på ett betydande sätt kan påverka miljön i ett Natura 2000-område. Det kan även gälla åtgärder utanför Natura 2000-området, om de kan påverka miljön i området. Detta regleras i miljöbalken (7 kap. 27-29§§). Då det kan vara svårt att avgöra vilka åtgärder som på ett betydande sätt kan påverka naturvärden behöver man samråda med Länsstyrelsen före genomförandet. Vid skogsbruksåtgärder hålls samråd med Skogsstyrelsen. Mer information finns hos Länsstyrelsen, läs på webben eller kontakta en handläggare.

## **Kartor**

Information om naturtypers utbredning och arter i ett enskilt område går att hitta med hjälp av kartverktyget Skyddad natur. Det kan nås på Naturvårdsverkets hemsida genom att söka på ”kartverktyget skyddad natur”. Det finns även möjlighet att ladda ner naturtypskartan som shape-fil. För mer information se Länsstyrelsens hemsida.

**LÄNSSTYRELSEN  
BLEKINGE LÄN**

Åke Widgren

**Bevarandeplan för Natura 2000-området****SE0410200 Gummagölsmåla**

Kommun: Ronneby

Områdets totala areal: 22,2 ha

Bevarandeplanen uppdaterad av Länsstyrelsen: 2016-11-25

Bevarandeplanen fastställd av Länsstyrelsen: 2016-12-21

Markägarförhållanden:

Privat (större delen av området)

Staten (Naturvårdsverket).

Regeringsbeslut, historik:

SPA: Nej, pSCI: 2002-01-01, SCI: 2005-01-01, SAC: 2011-03-01, regeringsbeslut  
M2010/4648/Nm**Naturtyper och arter som ska bevaras i området:**Naturtyper och arter enligt art- och habitatdirektivet samt fågeldirektivet:

9020 - Nordlig ädellövskog

9070 - Trädklädd betesmark

9180 - Ädellövskog i branter

9190 - Näringsfattig ekskog

**Bevarandesyfte**

Det överordnade bevarandesyftet för Natura 2000-nätverket är att bidra till bevarandet av biologisk mångfald genom att bibehålla eller återskapa gynnsam bevarandestatus för de naturtyper och arter som omfattas av EUs fågeldirektiv eller art- och habitatdirektiv. För det enskilda Natura 2000-området är syftet att bevara eller återställa ett gynnsamt tillstånd för de naturtyper eller arter som utgjort grund för utpekandet av området. Gummagölsmåla bidrar till uppfyllandet av miljömålen Levande skogar, Ett rikt odlingslandskap och Ett rikt växt- och djurliv.

Områdets prioriterade bevarandevärden är de olika typerna av ädellövskog (nordlig ädellövskog, näringsfattig ekskog och ädellövskog i branter), med tillhörande flora och fauna.

Gummagölsmåla är ett av länets artrikaste skogsområden. Framförallt är artrikedomen av svampar exceptionellt stor. Gummagölsmålas naturvärden har varit kända sedan länge, och området är skyddat som naturreservat.

## Beskrivning av området

Gummagölsmåla omfattar en drygt 1 km lång sträcka längs Bräkneåns västra sida i norra delen av Ronneby kommun. Bräkneån rinner här fram i en omkring 40 meter djup sprickdal, vars västra sida är en brant sluttning som delvis innehåller rasbranter. Ån ingår inte i Gummagölsmåla utan utgör i sin helhet ett eget Natura 2000-område (SE0410200). Skogen i den branta sluttningen är till större delen en nyckelbiotopklassad ädellövskog (16,7 hektar). Här finns bland annat flera träd med riklig förekomst av lunglav. Trädskiktet består av bok, ek, ask, lind, avenbok, alm, björk och asp. Några äldre träd i skogen har varit hamlade. Nere på flodplanet finns bitvis ett stort inslag av gran. Floran är artrik med bland annat rikligt med blåsippa, gullpudra, trolldruva, dvärghäxört, vätteros, gulsippa, lundstjärnblomma, ormbär och nästrot. Inventeringar har visat att Gummagölsmåla är länets artrikaste skogsområde med avseende på svampar, däribland ett betydande antal rödlistade arter. Markfaunan är artrik och innehåller bland annat ett stort antal landmollusker. Ett långsmalt område i väster är klassat som trädklädd betesmark.

## Vad kan påverka negativt

Skog:

- Skogsbruksåtgärder i anslutning till området som leder till ökad fragmentering av biotoper, vilket försvårar arters spridning och kan ge ändrat mikroklimat.
- Markberedning, täktverksamhet, dikning och andra åtgärder i anslutning till området, som riskerar att förändra hydrologin.
- Inväxande gran i ädellövskogen.
- Askskottsjuka, som på sikt leder till att all ask försvinner från området.

## Bevarandeåtgärder

För att inte skada naturvärden krävs tillstånd för verksamheter eller åtgärder som på ett betydande sätt kan påverka miljön i ett Natura 2000-område. Det kan även gälla åtgärder utanför Natura 2000-området, om de kan påverka miljön i området. Detta regleras i miljöbalken (7 kap. 27-29 §§).

Skydd för området:

Gummagölsmåla är avsatt som naturreservat år 2000 och skyddas enligt 7 kap 4-6 och 30 §§ miljöbalken. I reservatsföreskrifterna regleras naturvårdsförvaltningen, allmänhetens rättigheter och skyldigheter samt markägarens och nyttjanderättshavarens förfoganderätt över området och vad denne behöver tåla för intrång. Reservatet förvaltas av Länsstyrelsen Blekinge.

Behov av skötselåtgärder:

En begränsning av granens utbredning i sydöstra delen av området (utvecklingsmark mot nordlig ädellövskog) är angelägen, och ska ske enligt skötselplanen för naturreservatet.

Träd som faller ut i ån bör få ligga kvar för att öka mängden död ved i vattnet i det angränsande Natura 2000-området Bräkneån.

## Uppföljning av naturtyper och arter

Länsstyrelsen ansvarar för att uppföljning av bevarandemål genomförs. Uppföljningen ska ske enligt de manualer för skyddade områden som har tagits fram av Naturvårdsverket. Mätbara mål, så kallade målindikatorer, ska registreras i databasen SkötselDOS. Dessa målindikatorer följs sedan upp. Målsättningen är att kunna se om de bevarandemål som satts upp i bevarandeplaner och skötselplaner uppfylls, att skötseln fungerar och att Natura 2000 - naturtyperna och arterna har gynnsamt tillstånd.

**Naturtyper och arter enligt art- och habitatdirektivet samt fågeldirektivet:****9020 - Nordlig ädellövskog**

---

*Areal:* 1,8 ha. Arealen fastställd i regeringsbeslut

Beskrivning

Naturskogsartad ädellövskog finns närmast ån, med bitvis stort inslag av ek, bok och avenbok, samt ask, alm, lind, asp, lönn och hassel.

Fältskiktet består bland annat av tandrot, blåsippa, vitsippa, hässlebrodd, lundslok, blåbär, liljekonvalj, ängskovall och harsyra. I delar av området finns odlingsrösen.

Bevarandemål

Naturtypens areal ska vara minst 1,8 hektar. Åldrande, avdöende, omkullfallna träd och luckbildning ska påverka skogens dynamik och struktur. Ek ska utgöra ett dominerande inslag. Det ska finnas såväl gamla träd som föryngring av ek, ask, alm, lind och lönn. Trädskiktet ska vara olikåldrigt och flerskiktat. Död ved i olika form och nedbrytningsstadier ska förekomma i minst måttlig mängd. Gran ska inte tillåtas i sådan omfattning att de skadar biologiskt gamla och värdefulla träd i området. De typiska arterna tandrot och blåsippa ska förekomma i livskraftiga populationer.

Bevarandetillstånd

Bevarandetillståndet är ordinärt - gott.

## 9070 - Trädklädd betesmark

---

*Areal:* 2,5 ha. Arealen fastställd i regeringsbeslut

### Beskrivning

I områdets västra-nordvästra del finns ett stråk som klassats som trädklädd betesmark. Betesmarken har ett glest trädskikt av björk, men innehåller även skogbevuxna delar med ek och inslag av större vidkroniga träd. En del hävdberoende arter har noterats, däribland sommarfibbla (rödlistad som nära hotad), stor blåklocka och gullviva.

### Bevarandemål

Naturtypens areal ska vara minst 2,5 hektar. Gräsmarken i de öppnare delarna ska vara starkt präglad av hävd, och ha ett glest trädskikt av hagmarksträd, men förekomsten av träd och buskar som bedöms som igenväxningsvegetation ska vara liten. Kärnväxtfloran ska vara artrik och dominerad av hävdgynnade arter. De hävdberoende och för området viktiga arterna gullviva och sommarfibbla ska förekomma i livskraftiga populationer.

### Bevarandetillstånd

Bevarandetillståndet bedöms vara ordinärt - gott.

## 9180 - Ädellövskog i branter

---

*Areal:* 6,6 ha. Arealen fastställd i regeringsbeslut

### Beskrivning

Naturtypen förekommer i en cirka 40 meter hög brant sluttning vänd mot öster som även innehåller rasbranter och en mindre bergssida. På två ställen rinner bäckar utför sluttningen. Skogen består av lönn, bok, ask, rönn, ek, lind, hassel, avenbok, björk och hagtorn. Fältskiktet är artrikt med typiska arter som trolldruva, harsyra, liljekonvalj och vitsippa. Dessutom förekommer rikligt med blåsippa, dvärghäxört, gullpudra, myskmadra och tandrot. Fallna träd har skapat ljusbrunnar i skogen vilket är positivt för fältskiktet. Död ved bildas i området på naturlig väg vilket tillgodoser en god variation på kvalitet. Det finns rikligt med död ved i området, dels i levande träd och dels som torrakor, högstubbar och lågor som uppstått när både levande träd och torrträd fallit.

### Bevarandemål

Naturtypens areal ska vara minst 6,6 hektar. Ädellöv såsom ek, lind, ask och lönn ska dominera trädskiktet. Åldrande, avdöende, omkullfallna träd och luckbildning ska påverka skogens dynamik och struktur. Trädskiktet ska vara olikåldrigt och flerskiktat, och innehålla såväl gamla träd som förnygring av ädellövträden. Död ved i olika form och nedbrytningsstadier ska förekomma i minst måttlig mängd. Gran ska inte tillåtas i sådan omfattning att de skadar biologiskt gamla och värdefulla träd i området. Markens näringsstatus ska vara naturlig och hydrologin ostörd. Den typiska arten trolldruva ska förekomma i en livkraftig population.

### Bevarandetillstånd

Bevarandetillståndet är gott.

## 9190 - Näringsfattig ekskog

---

*Areal:* 8,1 ha. Arealen fastställd i regeringsbeslut

### Beskrivning

En stor del av skogen ovanför branten utgörs av näringsfattig ekskog, med inslag av såväl flera andra ädellövträdslag som gran.

### Bevarandemål

Naturtypens areal ska uppgå till minst 8,1 hektar. Småskaliga naturliga processer, som åldrande, avdöende, omkullfallna träd och luckbildning ska påverka skogens dynamik och struktur. Ek ska utgöra ett dominerande inslag. Det ska finnas gamla träd av ek, och förnygring med nya träd som efterträdare. Trädskiktet ska vara olikåldrigt och flerskiktat. Död ved ska förekomma rikligt. Gran ska inte tillåtas i sådan omfattning att de skadar biologiskt gamla och värdefulla träd i området.

### Bevarandetillstånd

Bevarandetillståndet bedöms som gott, men förekomsten av typiska arter bör inventeras.



## Dokumentation

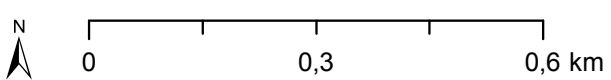
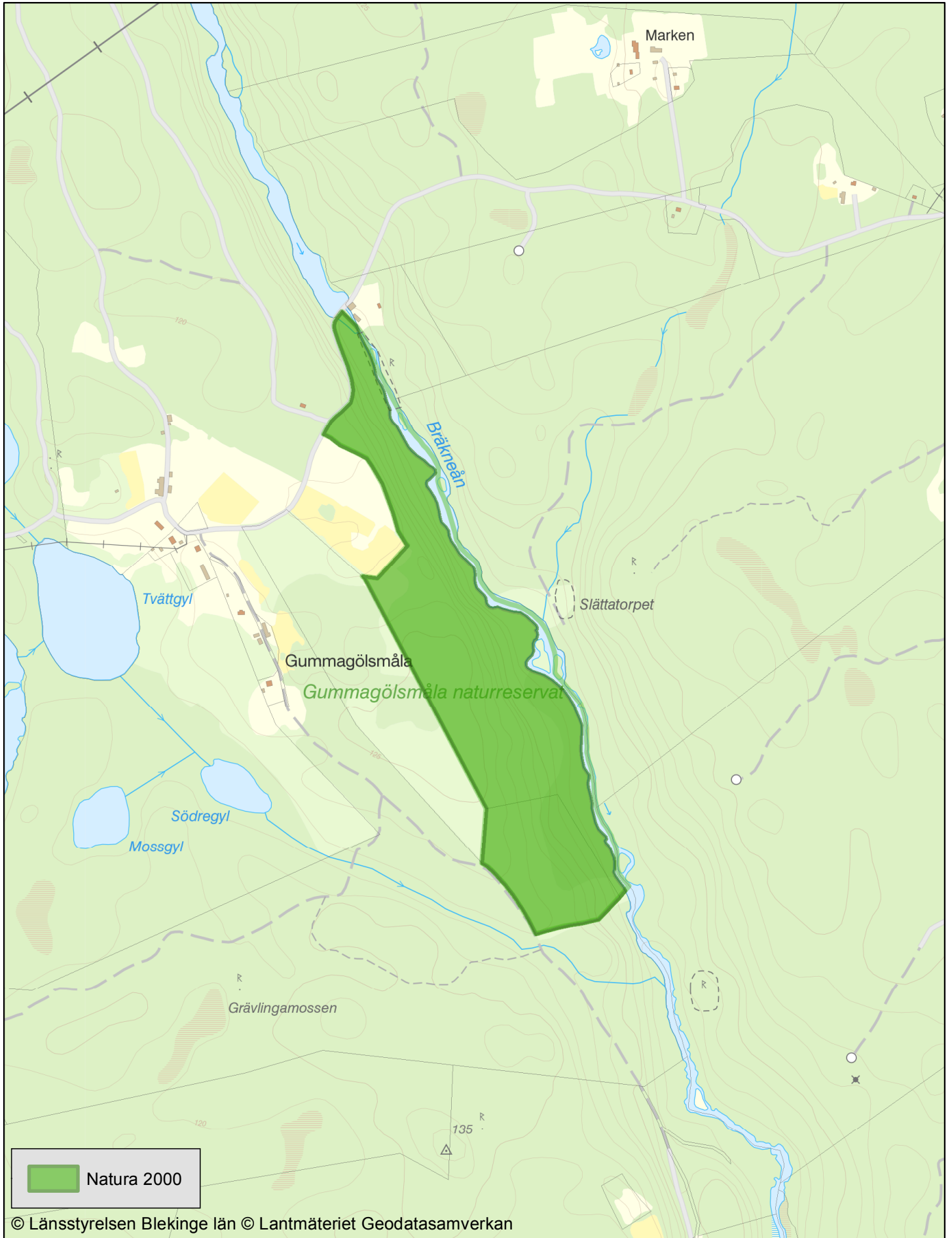
- ArtDatabanken. 2015. Rödlistade arter i Sverige 2015. ArtDatabanken SLU, Uppsala.
- Artportalen. [www.artportalen.se](http://www.artportalen.se) (uttag 2016-10-06)
- Gustavsson, R. 1975. Underlag till naturvårdsplan för Bräkneåns dalgång. Landskap 12, Avd för landskapsplanering, Alnarp.
- Länsstyrelsen. 2000. Beslut och skötselplan för naturreservatet Gummagölsmåla.
- Naturvårdsverket. 2011-2012. Vägledning för de svenska naturtyperna i habitatdirektivets bilaga 1. Dnr NV-04493-11
- Ryberg, A. 1997. Svampinventering sommaren och hösten 1997 i Åmma, Stensnäs, L. Vambåsa och Gummagölsmåla, Blekinge.
- Skogsstyrelsen. 1994. Nyckelbiotop. Ärendebeteckning: N 7513-1994.
- Svensson, Jonny. Opublicerat. Inventering av svampfloran i Gummagölsmåla.
- Von Proschwitz, T. 1998. Landlevande mollusker i Blekinge län. Länsstyrelsen i Blekinge län.

## Bilagor

Bilaga 1. Områdeskarta.



# Natura 2000 - SE0410200 Gummagölsmåla



Kartskala 1:10 000