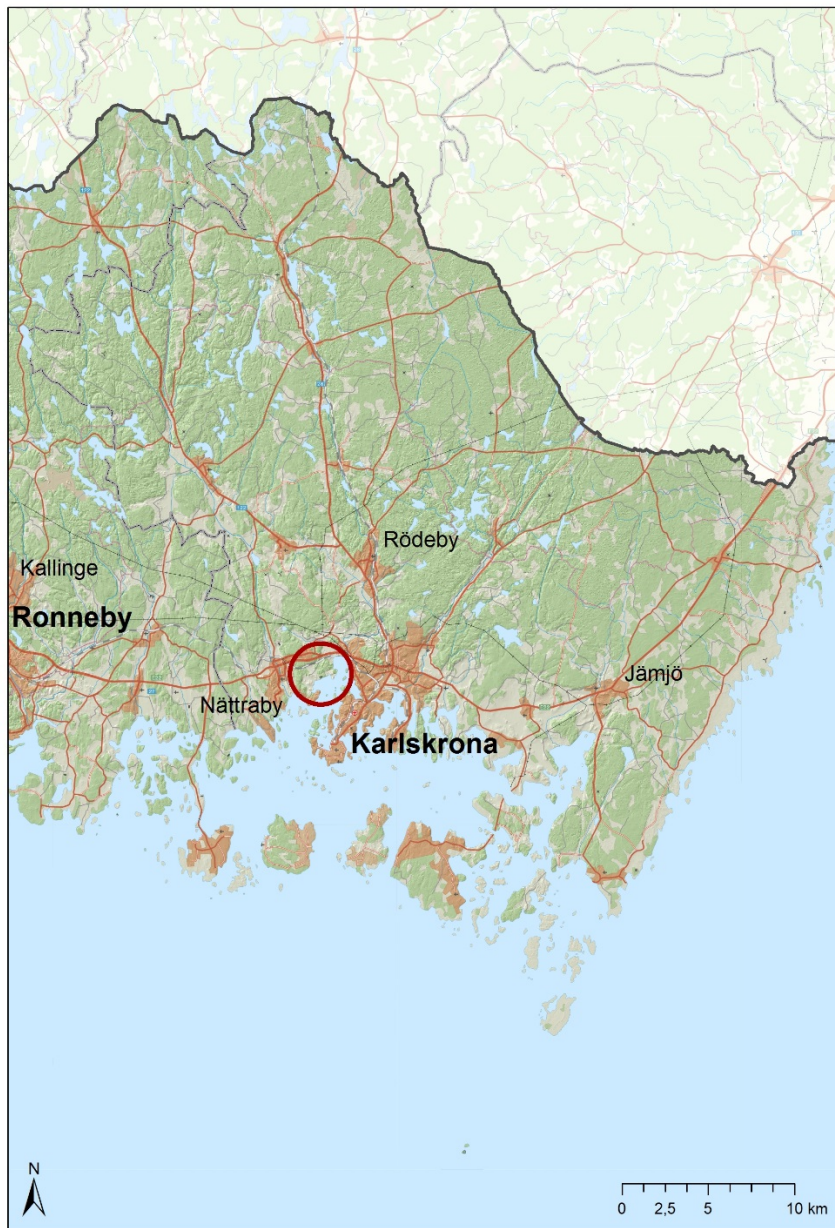




LÄNSSTYRELSEN  
BLEKINGE LÄN

## Bevarandeplan för Natura 2000-område

*SE0410094 Skärva*



## **Natura 2000**

Natura 2000 är ett ekologiskt nätverk av värdefulla naturområden inom EU. Utpekande av Natura 2000-områden bygger på krav som finns i EUs fågeldirektiv och art- och habitatdirektiv. Syftet är att hejda utrotning av vilda djur och växter och att hindra att deras livsmiljöer förstörs. Alla medlemsländer ska peka ut områden dels för fåglar som anges i EUs fågeldirektiv, dels för naturtyper och arter som anges i art- och habitatdirektivet. Genom utpekandet åtar sig länderna att de utpekade värdena i områdena ska bevaras långsiktigt. Natura 2000-nätverket är en av hörnstenarna i EUs arbete för att bevara biologisk mångfald. I fågeldirektivet och habitatdirektivet listas 170 naturtyper och sammanlagt cirka 900 växt- och djurarter som särskilt värdefulla. 90 av naturtyperna och drygt 100 av djur- och växtarterna i habitatdirektivets bilaga 1 och 2 finns i Sverige. Därtill häckar regelbundet cirka 60 av fågeldirektivets fåglar i vårt land.

## **Bevarandeplaner**

För varje Natura 2000-område ska Länsstyrelsen ta fram en beskrivning. Detta ska göras i särskilda bevarandeplaner eller i en skötselplan om området även är naturreservat. I planen ska det finnas en beskrivning av området med bevarandesyfte, bevarandemål och beskrivningar av de naturtyper och arter som ska bevaras och bidra till gynnsam bevarandestatus. Hot mot Natura 2000-områdets arter och naturtyper, och behov av bevarandeåtgärder, till exempel skydd eller skötsel, ska beskrivas. Informationen ska underlätta förvaltningen av området och tillståndsprövningar enligt miljöbalken.

Bevarandeplanen ska fastställas av Länsstyrelsen, som även är ytterst ansvarig för att målsättningen med området uppfylls. Bevarandeplanen ska revideras när ny kunskap tillkommer eller när förutsättningar för området ändras. Den ska tas fram och hållas aktuell i dialog med berörda intressenter, och det är värdefullt om den som har ny information kontakter Länsstyrelsen. Bevarandeplanen är inte ett juridiskt bindande dokument. För formell reglering av skydd eller skötsel kan andra beslut behövas, till exempel skyddsbeslut för naturreservat. Föreskrifter enligt eventuella skyddsbeslut gäller parallellt med den tillståndsplikt som gäller inom Natura 2000.

## **Tillståndsplikt och samråd**

För att inte skada naturvärden krävs tillstånd för verksamheter eller åtgärder som på ett betydande sätt kan påverka miljön i ett Natura 2000-område. Det kan även gälla åtgärder utanför Natura 2000-området, om de kan påverka miljön i området. Detta regleras i miljöbalken (7 kap. 27-29§§). Då det kan vara svårt att avgöra vilka åtgärder som på ett betydande sätt kan påverka naturvärden behöver man samråda med Länsstyrelsen före genomförandet. Vid skogsbruksåtgärder hålls samråd med Skogsstyrelsen. Mer information finns hos Länsstyrelsen, läs på webben eller kontakta en handläggare.

## **Kartor**

Information om naturtypers utbredning och arter i ett enskilt område går att hitta med hjälp av kartverktyget Skyddad natur. Det kan nås på Naturvårdsverkets hemsida genom att söka på ”kartverktyget skyddad natur”. Det finns även möjlighet att ladda ner naturtypskartan som shape-fil. För mer information se Länsstyrelsens hemsida.

**LÄNSSTYRELSEN  
BLEKINGE LÄN**

Jonas Warhammar

**Bevarandeplan för Natura 2000-området****SE0410094 Skärva**

Kommun: Karlskrona

Områdets totala areal: 234,4 ha

Bevarandeplanen uppdaterad av Länsstyrelsen: 2016-10-18

Bevarandeplanen fastställd av Länsstyrelsen: 2016-12-21

Markägarförhållanden:

Privat

Regeringsbeslut, historik:

SPA: Nej, pSCI: 1997-01-01, SCI: 2004-12-01, SAC: 2011-03-01, regeringsbeslut  
M2010/4648/Nm**Naturtyper och arter som ska bevaras i området:**Naturtyper och arter enligt art- och habitatdirektivet samt fågeldirektivet:

1160 - Stora vikar och sund

1630 - Strandängar vid Östersjön

8230 - Hällmarkstorräng

9010 - Taiga

9070 - Trädklädd betesmark

9080 - Lövsumpskog

9110 - Näringsfattig bokskog

9130 - Näringsrik bokskog

9160 - Näringsrik ekskog

1083 - Ekoxe, *Lucanus cervus*1084 - Läderbagge, *Osmoderma eremita*1166 - Större vattensalamander, *Triturus cristatus***Bevarandesyfte**

Det överordnade bevarandesyftet för Natura 2000-nätverket är att bidra till bevarandet av biologisk mångfald genom att bibehålla eller återskapa gynnsam bevarandestatus för de

naturtyper och arter som omfattas av EUs fågeldirektiv eller art- och habitatdirektiv. För det enskilda Natura 2000-området är syftet att bevara eller återställa ett gynnsamt tillstånd för de naturtyper eller arter som utgjort grund för utpekandet av området. Skärva bidrar till att uppfylla miljömålen Hav i balans samt levande kust och skärgård, Myllrande våtmarker, Levande skogar, Ett rikt odlingslandskap och Ett rikt växt- och djurliv.

Natura 2000-området utgörs av naturreservatet Skärva, ett ädellövskogsdominerat herrgårdslandskap, som är känt för sina höga naturvärden och med en rik förekomst av hotade arter. De prioriterade bevarandevärdena är ädellövskogen, tillsammans med trädklädda betesmarker, havsstrandängar och marina miljöer. Skärva är ett viktigt område för arten läderbagge. De grunda marina miljöerna har en artrik vegetation och de utgör viktiga reproduktions- och uppväxtområden för fisk som gädda, mört och abborre.

Skärva ingår i Lövskogskusten, Blekinges kustnära ädellövskogar. Lövskogskusten innehåller landskap och biologiska värden av internationell, nationell och regional betydelse. Området karaktäriseras av ädellövskogar och betade ekhagar som når ända ut till havet. Det milda, kustpräglade klimatet har skapat unika förutsättningar för en rik biologisk mångfald.

De marina miljöerna har en artrik vegetation och de utgör viktiga reproduktions- och uppväxtområden för fisk som gädda, mört och abborre.

### **Beskrivning av området**

Det ädellövskogspräglade herrgårdslandskapet kring Skärva och Verstorps gårdar hyser utöver en artrik ädellövskog med bland annat bok, ek, ask, lind, alm, lönn och avenbok även odlingsmarker, hagar, lövlundar, våtmarker, strandängar och parkanläggningar. Av särskilt intresse är områdets stora innehåll av gamla, grova eller senvuxna träd, samt förekomsten av jätteträd. I markerna finns också träd med spår efter tidigare hamling. En äldre allé med kastanj, ask och lönn ramar in vägen till Skärva gård.

Förekomsten av olika arter präglas av närheten till havet och det milda klimatet. Områdets stora variation ger förutsättningar för många olika livsmiljöer för djur och växter. På de äldre träden förekommer rödlistade arter av lavar, exempelvis bokvårtlav, grå skärelav, liten ädellav, matt pricklav, rosa lundlav och gammelekslav. Knutna till de grova träden är också arterna ekoxe, mulmknäppare, taggbock och läderbagge, samt skillerticka, korallticka, tårticka, koralltaggsamp och oxtungssvamp. Skalbaggen taggbock och svampen räfflad nagelskivling är exempel på rödlistade arter beroende av gamla ek- och bokstubbar i halvöppna miljöer.

Kärr och fuktig lövskog är viktiga livsmiljöer för större vattensalamander och långbensgroda medan sandödlor och hasselnok är beroende av torrmarker med rik gräs- och örtvegetation. Lundmiljöerna har en särskilt rik flora med bland annat blåsippa, nunneört, lungört, sårlåka, tandrot och vårlök. Strandängarna har en karaktäristisk flora med gåsört, bunge, gulkämpar och salttåg. Området har också en rik och varierad fågelfauna med rödlistade arter bundna till såväl skogliga miljöer som till mer öppna och halvöppna miljöer.

Vattenområdet utgörs främst av mjukbotten. Mjukbottnarnas kärlväxtdominerade ängar är viktiga uppväxtmiljöer för kräftdjur, blötdjur och andra smådjur som i sin tur utgör föda för fisk. Området innehar även stora bestånd blåstång som är en viktig livsmiljö för andra arter. Tångbältet utgör ett filter i de skyddade inre skärgårdarna, genom att det binder mycket av näringen som kommer med avrinningen från land eller i form av direkta utsläpp från avloppsanläggningar. Havsmiljöförordningen omfattar allt havsvatten, och ett system för att bedöma miljöstatus är under utveckling. Den inledande bedömningen (2012) indikerar att god miljöstatus inte uppnås i Östersjön. Vattenförvaltningsförordningen omfattar kustvatten (ut till en nautisk mil utanför baslinjen) och den ekologiska statusen i området är bedömd som måttlig på

grund av övergödning och miljögifter (2013).

Både kultur- och naturvärden är mycket höga. På 1700-talet uppförde varvsamiral af Chapman en byggnad som idag är byggnadsminne, tillsammans med den närmast omgivande boksskogen och en engelsk park. Skärva Herrgård är ett av Karlskronas mest särpräglade arkitektoniska verk.

### Vad kan påverka negativt

#### Ängs- och betesmarker

- Minskat eller upphört bete inom de områden som historiskt präglats av bete. Upphörd eller minskad hävd leder på sikt till igenväxning av buskar och träd och leder till en utarmning av den hävdgynnade floran och faunan.
- Bete med fel djurslag. Häst bör undvikas i områden med begärliga ädellövträd, särskilt värdefulla hamlingspräglade träd och grov ek, då de gärna gnager på träden, vilket skadar barken och träden dör. Bete med nötdjur brukar ge bäst hävdresultat i strandängar. Ett varierat bete med olika djurslag är ofta att föredra.
- Tillskottsutfodring av betesdjuren ger indirekt näringstillförsel till marken och missgynnar den konkurrenssvaga floran.
- Allt för omfattande restaureringsåtgärder i havsnära, vindutsatta lägen. Träd- och buskridåer gör att mikroklimatet skyddas från kylande vindar från havet. En kustnära skog kan under stora delar av sommaren vara varmare än en solbelyst och öppen hagmark som utsätts för svala havsvindar.

#### Skog:

- Svårt med föryngring av ek och bok, på grund av bete, både tamdjur och vilt. Föryngringen är förutsättning för framtida jätteträd och kontinuitet i ädellövträd.
- Produktionsskogsbruk i anslutning till området, vilka kan skapa markförstöring och förändrad hydrologi, samt leda till uttorkning och förändrad förutsättning för arter knutna till skog.
- Bortförsl av död ved i alla former. Den döda veden är förutsättning för flera arter av svampar och insekter, inte minst ekoxen. Grov död ved bör lämnas även i de hävdade områdena.

#### Ekoxe och läderbagge:

- Det främst hotet mot läderbagge och ekoxe är igenväxning. När ekar som tidigare stått i mer öppna miljöer växer igen dör de i förtid på grund av konkurrensen.
- Läderbagge och ekoxe hotas av att glesa bestånd med gamla ädellövträd generellt blir allt mer sällsynta, samt av att grov, död ved minskar i markerna. Långa avstånd mellan värdefulla livsmiljöer minskar dess spridningsmöjligheter och möjlighet till genutbyte med andra populationer.
- En bruten kontinuitet av jätteträd kan göra att ersättningsträd för arterna att flytta till när den äldre generationens träd dör saknas.

#### Större vattensalamander:

- Större vattensalamander är känslig för försurning och försvinner ofta när pH understiger 5,0.
- Igenväxning av lämpliga lekvatten medför bl.a. beskuggning som fördröjer eller omintetgör överlevnadsmöjligheterna för larverna.

#### Marin miljö:

- Övergödning orsakad av näringsläckage. Effekter av övergödningen kan innebära minskat siktdjup, minskad djuputbredning av makroalger, kvävande algmattor, syrebrist och ändrad artsammansättning.
- Mänsklig påverkan som till exempel byggnation, dumpning, muddring, båttrafik (svall, ljud, ankring, grumling), mineral/sand/sten-utvinning, utsläpp av olja och kemikalier kan också inverka negativt på den marina miljön.
- För stort uttag av fisk och bifångster i fisket kan påverka artsammansättningen och hela ekosystemet.

- Främmande arter, så som svartmunnad smörbult, kan påverka artsammansättningen.
- Marint avfall, inklusive dess nedbrytningsprodukter, kan orsaka skada på ekosystemet.

## Bevarandeåtgärder

För att inte skada naturvärden krävs tillstånd för verksamheter eller åtgärder som på ett betydande sätt kan påverka miljön i ett Natura 2000-område. Det kan även gälla åtgärder utanför Natura 2000-området, om de kan påverka miljön i området. Detta regleras i miljöbalken (7 kap. 27-29§§).

### Skydd för området

- Området är avsatt som naturreservat sedan 1995, med en skötselplan från samma år och skyddas enligt 7 kap 4-6 och 30 §§ miljöbalken. I reservatsföreskrifterna regleras naturvårdsförvaltningen, allmänhetens rättigheter och skyldigheter samt markägarens och nyttjanderättshavarens förfoganderätt över området och vad denne behöver tåla för intrång. Reservatet förvaltas av Länsstyrelsen i Blekinge län.
- Ekoxe är fridlyst enligt 6 § Artskyddsförordningen (2007:845), vilket innebär att det är förbjudet att döda, skada, fånga eller på annat sätt samla in exemplar eller att ta bort eller skada ägg, rom, larver eller bon.
- Läderbagge och större vattensalamander är fridlysta enligt 4 § Artskyddsförordningen (2007:845). Det innebär att det är förbjudet att avsiktligt fånga, döda eller störa djur samt ta bort eller skada ägg, rom, larver eller bon. Det är också förbjudet att skada eller förstöra djurens fortplantningsområden eller viloplats, vilket innebär att inte bara arten, utan även dess livsmiljö under alla levnadsstadier är skyddad.
- Miljöersättning för bevarande av betesmarker och slåtterängar enligt Miljö- och landsbygdsprogrammet år 2014-2020 finns i området.
- Vattendirektivet. Miljökvalitetsnormer för vatten fastställs med stöd av 5 kap MB, enligt vattenförvaltningsförordningen och Havs- och vattenmyndighetens författningssamling, HVMFS 2013:19. Normerna ställer krav på vattnets kvalitet.
- Havsmiljödirektivet. Miljökvalitetsnormer för marin miljö fastställs med stöd av 5 kap MB, enligt havsmiljöförordningen och Havs- och vattenmyndighetens författningssamling, HVMFS 2012:18. Förordningen syftar till att upprätthålla eller nå en god miljöstatus i havsmiljön.
- Sveriges åtaganden inom HELCOM, Baltic Sea Action Plan, aktionsplan för Östersjön.

### Behov av skötselåtgärd

- Igenväxta grova träd, framförallt i de betade områdena, bör frihuggas. Eventuell gran tas bort vid samma tidpunkt, även i ädellövskogen.
- Bättre beteshävd med fler betesdjur behövs i delar av området.

## Uppföljning av naturtyper och arter

Länsstyrelsen ansvarar för att uppföljning av bevarandemål genomförs. Uppföljningen ska ske enligt de manualer för skyddade områden som har tagits fram av Naturvårdsverket. Mätbara mål, så kallade målindikatorer, ska registreras i databasen SkötselDOS. Dessa målindikatorer följs sedan upp. Målsättningen är att kunna se om de bevarandemål som satts upp i bevarandeplaner och skötselplaner uppfylls, att skötseln fungerar och att Natura 2000 - naturtyperna och arterna har gynnsamt tillstånd.

## Naturtyper och arter enligt art- och habitatdirektivet samt fågeldirektivet:

### 1160 - Stora vikar och sund

---

*Areal:* 68,8 ha. Arealen fastställd i regeringsbeslut

#### Beskrivning

Stora grunda vikar och sund är större havsvikar som är skyddade från kraftig vågexponering. Botten kan vara mjuk- eller hårbotten men är ofta mosaikartad med artrika växt- och djursamhällen. Vikarna bör präglas av god vattenkvalitet och naturlig vattenomsättning. Karaktärsarter är ålgräs, nateväxter, hårnating och bentiska alger. Naturtypen är ofta värdefull som reproduktionslokal för fiskarter som till exempel gädda, abborre, mört, löja och sik samt viktiga födosöks- och häckningslokaler för fåglar.

Det marina området utanför Skärva har en rik vegetation som domineras av typiska arter som blåstång, axslinga, ålnate, hårsärv, korsandmat och borstnate med liten påväxt från trådalger. Områdets vegetation bidrar till en gynnsam miljö för fiskyngel.

#### Bevarandemål

Arealen stora vikar och sund ska vara minst 68,8 hektar. Området domineras av mjukbotten och ska ha en artrik vegetation och epifauna (djur som rör sig på botten). Utbredningen av de typiska arterna blåstång, ålnate, hornsärv och axslinga ska vara stabil eller öka. Områdets förutsättning som reproduktions- och uppväxtområde för fisk som gädda, abborre och löja ska vara god. Ekosystemet ska vara i balans med förekomst av rovfisk, så som gädda och abborre.

Vattenkvaliteten ska vara god och mänsklig påverkan i form av fysiska skador av till exempel bebyggelse och bryggor, utsläpp och läckage av övergödande näringsämnen, olja och kemikalier samt onaturlig grumling ska vara försumbar. Ekologisk status enligt vattenförvaltningsförordningen ska vara minst god och får inte försämrats.

#### Bevarandetillstånd

Bevarandetillståndet bedöms som gott. Vattenkvaliteten behöver förbättras genom åtgärder mot övergödning.



## 1630 - Strandängar vid Östersjön

---

*Areal:* 3,6 ha. Arealen fastställd i regeringsbeslut

### Beskrivning

På Skärva förekommer en handfull mindre strandängar, alla helt öppna, någon möjligen igenväxande. Växter som förekommer är bland annat arunarter, gulkämpar, gåsört, havssälting och strandkrypa.

### Bevarandemål

Områdets strandängar ska vara minst 3,6 hektar. Gräsmarken ska vara välhävdat och starkt präglad av bete. Områdets kärlväxtflora ska karaktäriseras av hävdgynnade arter som havssälting, strandkrypa, gulkämpar och arunarter. Strandängen ska vara helt öppen och fri från träd och buskar. Andelen ohävdsarter som kan bedömas som igenväxningsvegetation ska vara liten. Vattenståndet ska variera naturligt och översvämningar sker regelbundet eller säsongvis

### Bevarandetillstånd

Bevarandetillståndet i området bedöms som ordinärt till gott. Bättre beteshävd med fler betesdjur är nödvändigt i några av områdets strandängar.



## **8230 - Hällmarkstorräng**

---

*Areal:* 2,6 ha. Arealen fastställd i regeringsbeslut

### Beskrivning

På Skärva finns flera mindre hällmarksområden med lågvuxen och gles vegetation. Hällarna är oftast mycket torra och har ett tunt, fläckvist förekommande jordtäckte med torktåliga kärlväxter, lavar och mossor. Sandödla förekommer vid flera hällmarksområden på Skärva.

### Bevarandemål

Hällmarksområdena är öppna och arealen är minst 2,6 hektar. Träd och buskar som bedöms som igenväxningsvegetation förekommer inte. Kärlväxtfloran domineras av konkurrenssvaga arter. Sandödla skall förekomma i livskraftiga populationer i flera hällmarksområden.

### Bevarandetillstånd

Bevarandetillståndet i området bedöms som gott.

## 9010 - Taiga

---

*Areal:* 2,7 ha. Arealen fastställd i regeringsbeslut

### Beskrivning

Tallhällmark i västra delen av reservatet. Området gränsar till naturskogsartad bokskog och utanför området, planterat område med gran.

### Bevarandemål

Arealen taiga ska vara minst 2,7 hektar. Tall ska utgöra ett dominerande inslag och det ska finnas gamla träd och förnygring av nya träd som efterträdare till tallarna. Det ska finnas död ved i olika former inklusive levande träd med döda träddeklar och lågor. Typiska arter av svampar och kärlväxter förekommer.

### Bevarandetillstånd

Bevarandetillståndet i området bedöms som minskat eller ordinärt, då det är litet och tämligen isolerat.

## 9070 - Trädklädd betesmark

---

*Areal:* 36,4 ha. Arealen fastställd i regeringsbeslut

### Beskrivning

Den trädklädda hagmarken på Skärva karaktäriseras av mångfalden i antal arter av ädellövträd och inslaget av grov ek, men även ett rikt inslag av buskar. I trädskiktet återfinns alla ädla lövträd såsom ek, alm, ask, lind, lönn, bok och avenbok. Här växer även en del björk och asp och i de fuktiga partierna rikligt med al och på höjderna en del tall. I buskskiktet återfinns björnbär, en, fläder, hagtorn, hassel och nypon. Historiska kartor visar på att hela området förmodligen betats under lång tid. Barrträd förekom inte alls och inslaget av grova träd var större. Dessa trädklädda betesmarker med grova solbelysta lövträd är särskilt värdefulla eftersom träden i regel är artrika för flera organismgrupper. Finns det gott om död ved kan även ett stort antal rödlistade arter knutna till sådana substrat finnas i naturtypen.

### Bevarandemål

Arealen trädklädd betesmark ska vara minst 36,4 hektar. Bete ska påverka områdets dynamik och struktur. Det ska finnas gamla träd och föryngring av nya träd som efterträdare. Trädskiktet ska vara olikåldrigt, artrikt och flerskiktat och det ska finnas ett buskskikt med olika växtarter. Det ska finnas gamla träd, död ved i olika former inklusive levande träd med döda träddeklar, träd med hackspettsbohål, gamla träd med grov bark, skador, håligheter, mulm eller döda delar. Solexponerade, varma och vindskyddade miljöer och strukturer ska utgöra ett måttligt inslag genom en variation mellan täta respektive öppna och glest beskuggade delar, samt bryn. Gran och sly/ungräd ska inte tillåtas ta överhanden eller skada de biologiskt gamla och värdefulla träden i området.

### Bevarandetillstånd

Bevarandetillståndet i området bedöms som gott eller ordinärt. Skyddsvärda träd behöver friställas inom en del områden.

## 9080 - Lövsumpskog

---

*Areal:* 0,3 ha. Arealen fastställd i regeringsbeslut

### Beskrivning

Liten våtmark med öppen vattenyta i anslutning till det stora bokskogsområdet och strax norr om Chapman-bostaden. Trädskiktet domineras av al och ask. I dammen återfinns både långbensgroda och större vattensalamander.

### Bevarandemål

Arealen lövsumpskog ska vara minst 0,3 hektar. Det öppna vattnet ska vara solbelyst och utan fisk. Naturlig hydrologiska processer i mark och vattenmiljön ska påverka skogens dynamik och struktur. Lövträd ska utgöra ett påtagligt inslag och det ska finnas liggande död ved och stubbar samt enstaka stående döda eller döende träd. I området ska även finnas träd med socklar och enstaka träd med hackspettsbohål. Långbensgroda och större vattensalamandern ska i dammen och omgivande fuktiga lövskog ha goda förutsättningar för övervintring och lek/spel under våren.

### Bevarandetillstånd

Tillståndet för dammen och omgivande sumpskog bedöms som gott.

## 9110 - Näringsfattig bokskog

---

*Areal:* 8,2 ha. Arealen fastställd i regeringsbeslut

### Beskrivning

Den näringsfattiga bokskogen på Skärva förekommer framförallt i de nordöstra delarnas plattåområde, men även nedanför tallhällmarken i väst. Fältskikt saknas i princip helt förutom något enstaka parti med vitsippa och någon blåsippa. Skogen har ett mäktigt förnalager av ofullständigt nedbrutna boklöv. Inslaget av död ved i form av högstubbar och lågor är måttligt. Förekomsten av mossor och lavar är sparsam även om några rödlistade arter såsom rosa lundlav, bokvårtlav och liten ädellav återfinns, dock i mindre omfattning.

### Bevarandemål

Arealen näringsfattig bokskog ska vara minst 8,2 hektar. Ädellövträd av bok och avenbok ska utgöra ett dominerande inslag. Det ska finnas inslag av gamla träd och föryngring av nya träd som efterträdare av ädellövträd. Trädskiktet ska vara olikåldrigt och flerskiktat. Död ved i olika former inklusive levande träd med döda träddeklar förekommer och man kan se enstaka träd med hackspettsbohål. Gran tillåts inte ta överhanden eller skada de biologiskt gamla och värdefulla träden i området. Typiska arter av mossor och lavar förekommer i området.

### Bevarandetillstånd

Området är inte basinventerat i fält men bevarandetillstånd bedöms vara gott. Skogen behöver åldras och med tiden skapas större åldersspridning och mer död ved.

## 9130 - Näringsrik bokskog

---

*Areal:* 35,3 ha. Arealen fastställd i regeringsbeslut

### Beskrivning

Den näringsrika bokskogen finns i reservatets norra delar, gränsande från Trantorps ner till Skärva gård och ner mot havet. Inslag av andra lövträd förekommer, bland annat ek och avenbok och fuktigare mindre partier med al. En mindre del av området utgörs nästan helt av avenbok. I delar av området växer även träd av alm, asp, björk, kastanj, lind och sälg. Fältskiktet domineras av örter och gräs och har relativt stor förekomst av lundarter. I området är det gott om vårblostande arter som svalört, vitsippa och blåsippa. Här växer även skogsbingel, lungört, tandrot och buskstjärnblomma. På äldre stammar av bok, men även ek, finns en rik kryptogamflora bland annat bokvårtlav, rosa lundlav, bokkantlav, matt pricklav, gammelekslav, platt fjädermossa, fällmossa och liten ädellav. Buskskikt utgörs bland annat av hagtorn, men är tämligen sparsamt.

### Bevarandemål

Arealen näringsrik bokskog ska vara minst 35,3 hektar. Ädellövträd av bok och avenbok ska utgöra dominerande inslag, men här växer även en mångfald av andra ädellövträd såsom ek, alm, ask, lönn och lind. Trädskiktet ska vara olikåldrigt och flerskiktat. Det ska finnas inslag av gamla träd och förnygring av nya träd som efterträdare till ädellövträden. Död ved i olika former inklusive levande träd med döda träddeklar förekommer rikligt och man kan se träd med hackspettsbohål. Gran tillåts inte ta överhanden eller skada de biologiskt gamla och värdefulla träden i området. På ädellövträden återfinns typiska arter såsom bokvårtlav, liten ädellav, fällmossa och platt fjädermossa. Fältskiktet är rikt med arter såsom blåsippa, skogsbingel, lungört och tandrot.

### Bevarandetillstånd

Tillståndet i området bedöms som gott, men mängden död ved bör öka.

## 9160 - Näringsrik ekskog

---

*Areal:* 1,2 ha. Arealen fastställd i regeringsbeslut

### Beskrivning

Ek- avenbokskogen på Skärva ligger som en liten åkerholme i de sydvästra delarna och domineras av ek med inslag av lind. Här växer en del lundkrävande arter.

### Bevarandemål

Arealen näringsrik ekskog ska vara minst 1,2 hektar. Ek ska utgöra ett dominerande inslag, men med inslag av andra ädellövträd som lind. Det ska finnas gamla träd och föryngring av nya träd som efterträdare till eken. Spärrgreniga, gamla och senvuxna träd ska tillåtas växa fritt. Gran tillåts inte ta överhanden eller skada de biologiskt gamla och värdefulla träden i området. Trädskiktet ska vara olikåldrigt och flerskiktat. Typiska arter i fålskiktet och mossor och lavar som trivs på äldre ekar förekommer i området.

### Bevarandetillstånd

Bevarandetillståndet i området bedöms som minskat eller ordinärt, då det är litet och tämligen isoler. Området stärks av intilliggande trädklädda betesmarker.



## 1083 - Ekoxe, *Lucanus cervus*

---

Artens förekomst är fastställd i regeringsbeslut.

### Beskrivning

Ekoxen är värmekrävande och förekommer ofta i sydsluttningar, företrädesvis glesa, soliga sådana som till exempel trädbevuxna hagmarker och gamla ekskogar. Larvutvecklingen sker främst i ek, men har även konstaterats i bok, björk, lönn och hassel.

Arten utvecklas i döda, underjordiska delar av olika lövträd, främst ek. Larverna ligger ofta i jorden och gnager på döda rotdeklar även på levande träd. Larver är dessutom vid upprepade tillfällen påträffade under marken på liggande ekstockar, där de gnager på de mot marken vända delarna.

Larvutvecklingen är lång och anses kunna sträcka sig över fem år. Förpuppningen sker i en hönsäggstor kokong. De fullbildade skalbaggarna kläcks i mitten av juni, då flyger hanarna omkring för att leta efter honor. Hanarna lever under ganska kort tid (ett par veckor) medan honorna kan påträffas in i början av augusti. Arten flyger i skymningen och lockas av sav som sipprar ut från ekstammar.

Arten gynnas av betesdrift och plockhuggning eller motsvarande ingrepp som skapar substrat och håller marken glest och luckigt trädbevuxen, samt ger god möjlighet för ljuskrävande träd som ek att förnyra sig. Arten är inte rödlistad i Sverige, utan bedöms som livskraftig. Blekinge kan betraktas som ett av de viktigaste fästena i den nordliga delen av utbredningsområdet i Europa. Förutom i Blekinge, Kalmar län, och i eklandskapet söder om Linköping, är ekoxen sällsynt. Arten missgynnas av igenväxning av glesa bestånd av gamla ädellövträd, samt av en minskad tillgång på död, grov ved i skogslandskapet.

Ekoxe har vid Skärva rapporterats till Artportalen vid många tillfällen under 2000-talet. Fynden är spridda över hela området, och de utgörs av både döda exemplar, fragment och levande skalbaggar. Dessutom har arten påträffats på många ställen i direkt anslutning till området.

### Bevarandemål

Ekoxe ska förekomma spitt över hela området. Trädklädd betesmark, som är ekoxens livsmiljö, ska bibehållas i gynnsamt tillstånd enligt de bevarandemål som är formulerade för denna.

### Bevarandetillstånd

Bevarandetillståndet för ekoxe bedöms som gott eller mycket gott. Död ved kan behöva sparas i större utsträckning i vissa delar av området.

## 1084 - Läderbagge, *Osmoderma eremita*

---

Artens förekomst är fastställd i regeringsbeslut.

### Beskrivning

Läderbagge är knuten till äldre ihåliga lövträd med mulm (löst material som till största delen består av nedbruten ved). I Sverige förekommer den främst i ek, men även i ask, lind, bok och andra lövträd. Läderbaggens livsmiljöer utgörs av trädbärande hagmarker, alléer och parker, men ibland även av mer slutna ekdominerade bestånd. God solexponering påverkar mikroklimatet inne i hålträden, och läderbaggen föredrar träd som står fristående eller halvöppet. Läderbaggen förekommer endast i områden med mycket gamla ädellövträd och indikerar genom sin förekomst att miljön är mycket värdefull och att artrikedomen av andra vedlevande skalbaggar är hög. I Blekinge förekommer läderbaggen kustnära i hela länet, med en koncentration av lokaler mellan Ronneby och en bit öster om Karlskrona. Detta område ses som en nationell värde-trakt för läderbaggen, som är särskilt viktigt att prioritera i arbetet med att bevara arten.

Larven lever inne i stamhåligheternas mulm, där de gnager på den omgivande fastare döda veden. Arten kan stanna mycket länge i samma träd, vilket gör att stora mängder av de karaktäristiska ekskrementerna efter hand ansamlas inuti träden. Larvutvecklingen tar i Sverige 3-4 år. Förpuppningen sker under sommaren i en ganska fast kokong i stamhåligheterna. Den fullbildade skalbaggen lever upp till en månad och påträffas i juli och augusti. Ibland kan de ses krypa på stammarna, men oftast uppehåller de sig inne i hålträden.

Läderbagge har begränsad spridningsbenägenhet och de flesta individer stannar under hela sin livstid i det träd där de kläckts. Den längsta dokumenterade sträcka som arten förflyttat sig är i Sverige 500 meter. De flesta förflyttningar som görs är dock korta, 50-100 meter, trots att lämpliga träd finns på längre avstånd. Om avstånden är längre mellan lämpliga hålträd får isoleringseffekten stor betydelse för artens förekomstsmönster.

Arten gynnas av betesdrift och plockhuggning eller motsvarande ingrepp som håller trädskiftet glest och luckigt, med god möjlighet för ljuskrävande träd som ek att utveckla mulmträd och att föryngra sig. Läderbaggen är rödlistad som nära hotad, NT, och hotas av flera orsaker, bland annat igenväxning och en bruten kontinuitet av jätteträd.

Fynd av läderbagge vid Skärva har rapporterats till Artportalen vid flera tillfällen under 90-talet och 2000-talet. Fynden är gjorda över större delen av området, och är främst knutna till den trädklädda betesmarken, men arten har även hittats i bokskogen. Fynden är både i form av spillning, fragment eller döda skalbaggar och levande exemplar.

### Bevarandemål

Läderbagge ska förekomma i flera träd inom hela området. Trädklädd betesmark, som är läderbaggens livsmiljö, ska bibehållas i gynnsamt tillstånd enligt de bevarandemål som är formulerade för denna.

### Bevarandetillstånd

Bevarandetillståndet för läderbagge bedöms som gott, men i vissa områden kan grova träd och efterträdare behöva friställas för att säkra kontinuiteten av grova träd.

## 1166 - Större vattensalamander, *Triturus cristatus*

---

Artens förekomst är fastställd i regeringsbeslut.

### Beskrivning

Den större vattensalamandern är beroende av fuktiga men ändå varma miljöer. Större delen av året tillbringar arten på land, ofta i fuktig lövdominerad skog där den håller till under murkna trädstammar och stubbar, i smågnagargångar, under mossbeklädda stenar och i blockterräng. Den påträffas även sällsynt på öppen mark som till exempel i fuktiga hagar med högvuxet gräs eller på vägar under vandring. Spridningsbenägenheten är dålig och salamandrarna rör sig främst inom 50-300 meter från lekvattnet. Salamandrarna är bara aktiva på natten eller varma regniga dagar.

Den större vattensalamandern leker på våren i små till medelstora, permanenta vattensamlingar. Vanligen är lekvattnet en damm eller ett kärr i betesmark eller annan öppen mark, men de leker också i gårds- och branddammar, grusgropar, lertäkter, skogskärr, hällkar, diken samt små skogstjärnar. Dammarna ska vara solbelysta, fisk- och kräftfria och vattenkvaliteten ska vara god; inte för näringsrikt och inte för lågt pH. Artens larver har en lång akvatisk utvecklingsperiod och är därför känsliga för uttorkning av vattenmiljön.

Större vattensalamander är inte rödlistad i Sverige. Arten är beroende av ett komplext landskap, med landmiljöer där det finns gott om död ved, stenrösen, stubbar och andra strukturer där de kan övervintra och söka skydd, och rika akvatiska miljöer där de kan leka. Dessutom måste det finnas lämpliga vandringsvägar mellan lekvattnen och landmiljöerna i form av dikeskanter, fuktiga stråk, buskmarker och lövskogar. Det största hotet mot arten, liksom mot andra groddjur, är förlusten av deras livsmiljöer. Många öppna marker har planterats med gran eller blivit åkermark, vilket har gjort att miljöer där salamandrarna tillbringar tiden på land har försvunnit. Många lekvatten har också förstörts genom övergödning, inplantering av fisk eller kräftor, igenväxning och utdikning.

Vid Skärva har förekomst av större vattensalamander dokumenterats i ett lekvatten, i områdets centrala delar, norr om Chapman-bostaden. En individ har även påträffats på land cirka 400 meter norr om lekvattnet. Eftersom större vattensalamander inte gärna förflyttar sig så långa avstånd kan det vara så att arten även leker i ytterligare något eller några av de småvatten som finns inom området.

### Bevarandemål

Större vattensalamander ska förekomma i området. Lekvattnet i området ska vara solbelyst och fritt från fisk. Vattenkvaliteten ska vara god och vattnet ska inte vara påverkat av övergödning eller försurning, eller vara igenväxt. Större vattensalamandern ska i den omgivande fuktiga lövskogen ha goda förutsättningar för uppehälle och övervintring.

### Bevarandetillstånd

Bevarandetillståndet för större vattensalamander bedöms som gott.

## Dokumentation

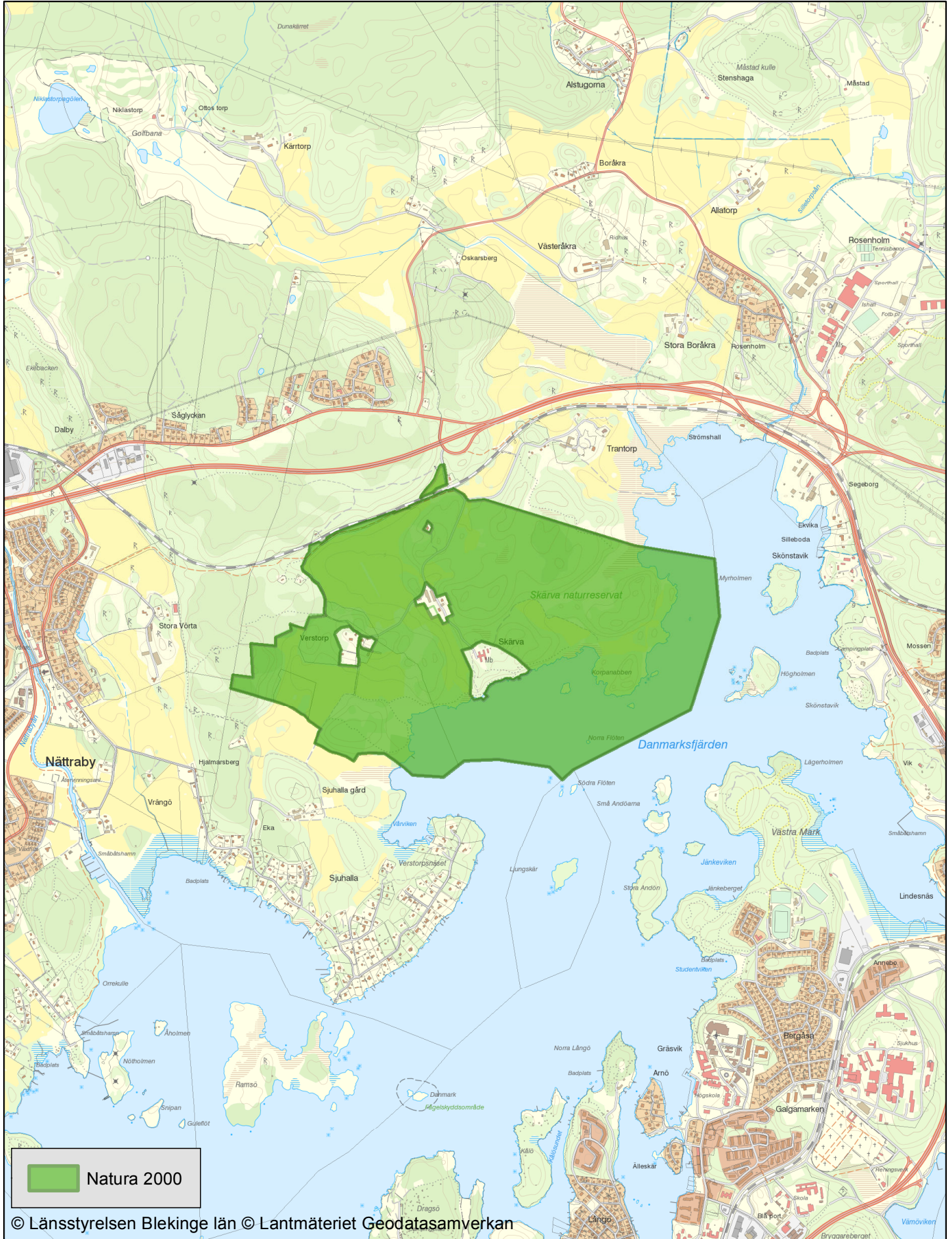
- ArtDatabanken 2015. Rödlistade arter i Sverige 2015. ArtDatabanken SLU, Uppsala.
- Artportalen, [www.artportalen.se](http://www.artportalen.se) (uttag 2016-08-10).
- Jordbruksverket 2004. Ängs- och betesmarksinventering. Tillgänglig:  
<https://etjanst.sjv.se/tuvaut/site/webapp/tuvaut.html>
- Länsstyrelsen i Blekinge län. 1995. Reservatsbeslut och skötselplan för naturreservatet Skärva.
- Länsstyrelsen i Blekinge län. 2008. Uppföljning av betesmarker och slåtterängar i skyddade områden, typiska och egna indikatorarter, samt negativa indikatorarter. Opublicerat material.
- Länsstyrelsen i Blekinge län. 2015. Beslut om utvidgat strandskydd för Karlskrona kommuns kust och skärgård, Blekinge län, Dnr 511-2099-2014.
- Naturvårdsverket 2011. Vägledning för de svenska arterna i habitatdirektivets bilaga 2. Dnr NV-01162-10.
- Naturvårdsverket 2011. Vägledning för de svenska naturtyperna i habitatdirektivets bilaga 1. Dnr NV-04493-11.
- Naturvårdsverket 2012. Vägledning för de svenska naturtyperna i habitatdirektivets bilaga 1. Dnr NV-04493-11.
- Rikets Allmänna Kartverk. 1918-19. Häradsekonomiska kartan. Lyckeby (nr 40). Karlskrona. Blekinge län.
- HELCOM. 2007. Baltic Sea Action Plan, [www.helcom.fi](http://www.helcom.fi)
- VISS VattenInformationssystem Sverige, [www.viss.lansstyrelsen.se](http://www.viss.lansstyrelsen.se) (uttag 2016-08-01).

## Bilagor

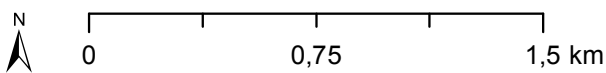
Bilaga 1. Områdeskarta.



# Natura 2000 - SE0410094 Skärva



© Länsstyrelsen Blekinge län © Lantmäteriet Geodatasamverkan



Kartskala 1:25 000