



Länsstyrelsen i Östergötlands läns föreskrifter om bildande av Hålebergets naturreservat i Motala kommun;

Beslutade den 17 maj 2023
511-2091-23

Länsstyrelsen förklarar med stöd av 7 kap. 4 § miljöbalken det område som framgår av den heldragna svarta linjen på bifogad karta, bilaga 1, som naturreservat. För att uppnå och tillgodose syftet med naturreservatet beslutar Länsstyrelsen med stöd av 7 kap. 5, 6 och 30 §§ miljöbalken samt 22 § första stycket förordningen (1998:1252) om områdesskydd enligt miljöbalken m.m. att nedan angivna föreskrifter ska gälla för naturreservatet. Enligt 3 § förordningen om områdesskydd enligt miljöbalken m.m. fastställer Länsstyrelsen bifogad skötselplan för naturreservatets långsiktiga vård.

Beslutet riktar sig till var och en, fastighetsägare och innehavare av särskild rätt, vars rättigheter att använda mark- och vattenområden berörs inom reservatsområdet.

Länsstyrelsen upphäver med stöd av 7 kap. 7 § första stycket miljöbalken Länsstyrelsens beslut från 21 mars 2003 [dnr 511-5077-01] om naturreservatet Håleberget med tillhörande skötselplan.

Syftet med Hålebergets naturreservat är att bevara biologisk mångfald och bevara samt återskapa värdefulla naturmiljöer. Områdets relativt oexploaterade områden med hagmark, löv- och sumpskogar, bergbranter och barrnaturskog med dess ekosystem och biologiska mångfald ska bevaras. Syftet med naturreservatet är även att förekommande livsmiljöer enligt Natura 2000 ska uppnå eller bevara ett gynnsamt tillstånd. Syftet är också att inom ramen för bevarandet av biologisk mångfald och naturmiljöer tillgodose behovet av områden för friluftslivet.

Syftet ska nås genom att naturreservatet undantas från skogsbruk och andra skadliga åtgärder och utvecklas genom naturliga processer i kombination med naturvårdande skötselåtgärder. Åtgärder för att återställa områdets hydrologi, åtgärder för att bevara områden med barrskogar och naturligt öppna områden genom avdödning av yngre barr- och lövträd och/eller hävd är aktuella. Åtgärder för att skapa död ved och luckighet kan bli aktuella. Åtgärder vidtas för att underlätta allmänhetens friluftsliv.

Reservatsföreskrifter

A. Inom reservatet gäller följande inskränkningar i rätten att använda mark- och vattenområden. Inom reservatet är det inte tillåtet att:

1. bedriva täkt, gräva, dika, schakta, spränga, borra, utfylla, tippa, plöja, muddra eller utföra annan mekanisk markbearbetning;
2. anbringa affisch, inskrift, plakat, tavla eller liknande;
3. anlägga väg, led, bro, spång, campingplats eller uppställningsplats för fordon eller andra farkoster;
4. uppföra byggnad, torn, mast, antenn, vindkraftverk, luft- eller markledning eller annan anläggning;
5. anordna upplag;
6. tillföra växtnäringssämnen eller jordförbättringsmedel, använda kemiska eller biologiska bekämpningsmedel, tillföra kalk eller andra mineralämnen;
7. gräva upp växter eller ändra floran eller faunan sammansättning;
8. avverka, gallra, röja, så, plantera, markbereda eller på annat sätt skada träd eller buskar, ta bort eller upparbeta dött träd eller delar av träd eller vindfällor;
9. omföra betesmarkerna, bilaga 1, till åker eller skogsmark;

B. För att tillgodose syftet med reservatet förpliktar Länsstyrelsen ägare och innehavare av särskild rätt att tåla att följande åtgärder genomförs inom reservatet:

1. utmärkning av, och information om området vid gräns;
2. anläggning och underhållning av anordningar för friluftslivet i form av skyltar, vandringsleder, spänger, dass, fikabord, vindskydd, bänkar och eldplats (befintliga anordningar, bilaga 1);
3. naturvårdande skötsel genom friställning av vidgreniga och ljusgynnade träd, röjning, fällning av yngre träd samt ringbarkning eller annan typ av metod för att skapa död ved;
4. borttagande av hela eller delar av träd eller buskar som kan medföra skada på väg, ledning, byggnad, tomt, kulturlämning, anläggning eller anordning;
5. bekämpning eller borttagande av för området invasiva eller främmande arter;
6. begränsa och/eller förhindra storskaliga angrepp av åttatandad granbarkborre genom utplacering av fällor, utläggning av fångstvirke, fällning av angripna granar, rotkapning av vindfällda granar och/eller barkning. Inga träd ska föras ut ur naturreservatet med undantag för eventuellt infört fångstvirke;
7. återställning av hydrologi till naturliga flöden och nivåer;
8. skötsel av betesmark innefattande betesdrift, röjning, vattenförsörjning, uppsättande, och underhåll av stängsel/stängselgenomgångar och vindskydd;
9. undersökning/uppföljning och dokumentation av växt- och djurliv, andra naturförhållanden (luft-, mark- och vattenförhållanden) och friluftsliv.

B-föreskrifterna har beslutats med stöd av 7 kap. 6 § miljöbalken.

C. Länsstyrelsen beslutar att utöver vad som annars gäller ska följande föreskrifter om rätten att färdas och vistas inom reservatet gälla. Inom reservatet är det inte tillåtet att:

1. skada levande eller döda träd och buskar;
2. plocka hela eller delar av mossor, lavar eller vedsvampar eller gräva upp växter;
3. störa eller skada djurlivet;
4. medföra okopplad hund eller annat lösgående husdjur. Undantag gäller för hund vid, inom reservatet tillåten jakt, eftersök av skadat vilt och skötsel av betesdjur;

Dessutom är det förbjudet att utan Länsstyrelsens tillstånd:

5. anordna tävlingar eller bedriva lägerverksamhet med fler än 100 deltagare;
6. utföra sådan undersökning eller enstaka studie som kan leda till skada eller annan negativ påverkan på växt- och djurliv.

C-föreskrifterna har beslutats med stöd av 7 kap. 30 § miljöbalken och 22 § första stycket förordningen (1998:1252) om områdesskydd enligt miljöbalken m.m.

Ovanstående föreskrifter under A och C utgör inte hinder för förvaltaren av naturreservatet, eller den som förvaltaren utser, att utföra de åtgärder som behövs för reservatets vård, skötsel, uppföljning, undersökning eller dokumentation av växt- och djurliv samt mark- och vattenförhållanden eller åtgärder för friluftslivets behov och som framgår av B-föreskrifterna för att tillgodose syftet med naturreservatet.

Föreskrifterna under C ska inte utgöra hinder för att insamla enstaka individer/exemplar av ryggradslösa djur eller kryptogamer för artbestämning.

Ovanstående föreskrifter under A och C ska inte utgöra hinder för markägare eller annan sakägare att framföra fordon på kortast möjlig väg genom terrängen till befintlig vattentäkt.

Länsstyrelsen fastställer i enlighet med 3 § förordningen (1998:1252) om områdesskydd enligt miljöbalken m.m. för naturreservatets långsiktiga vård.

Förvaltare för naturreservatet ska vara Länsstyrelsen Östergötland.

Beslutet gäller från den dag det vunnit laga kraft utom föreskrifter meddelade med stöd av 7 kap. 30 § miljöbalken, avdelning C, vilka gäller omedelbart.

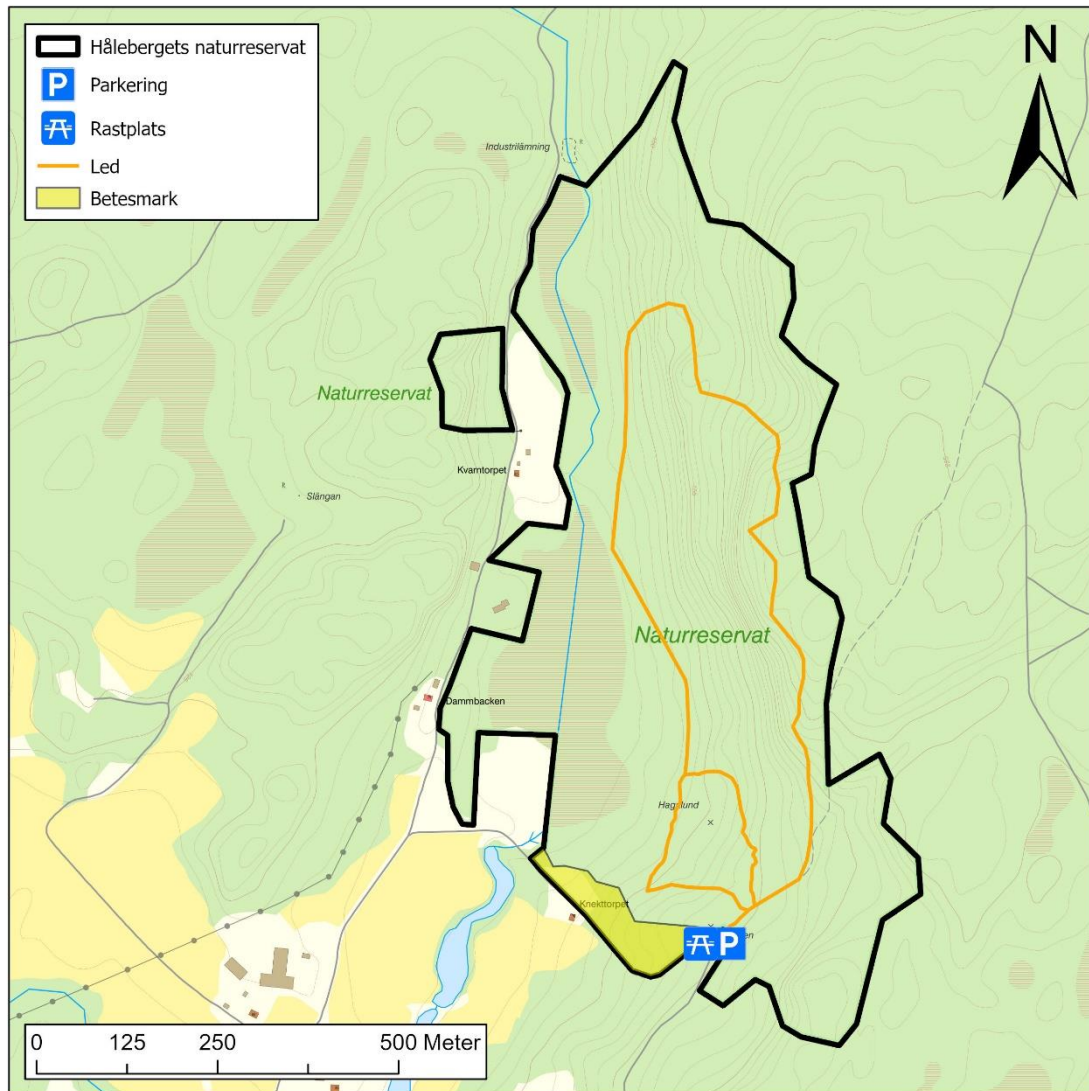
Ann Holmlid

Staffan Carlsson

Skötselplanen är utesluten här. Den har diarienummer 511-2091-23 och finns på länsstyrelsen.



Bilaga 1.



Figur 1. Beslutskarta över Hålebergets naturreservat. Befintliga leder, parkering och rastplats är markerade på kartan. Ytterligare rastplatser kan komma att anordnas. (Parkering och rastplats ligger utanför naturreservatets gräns).