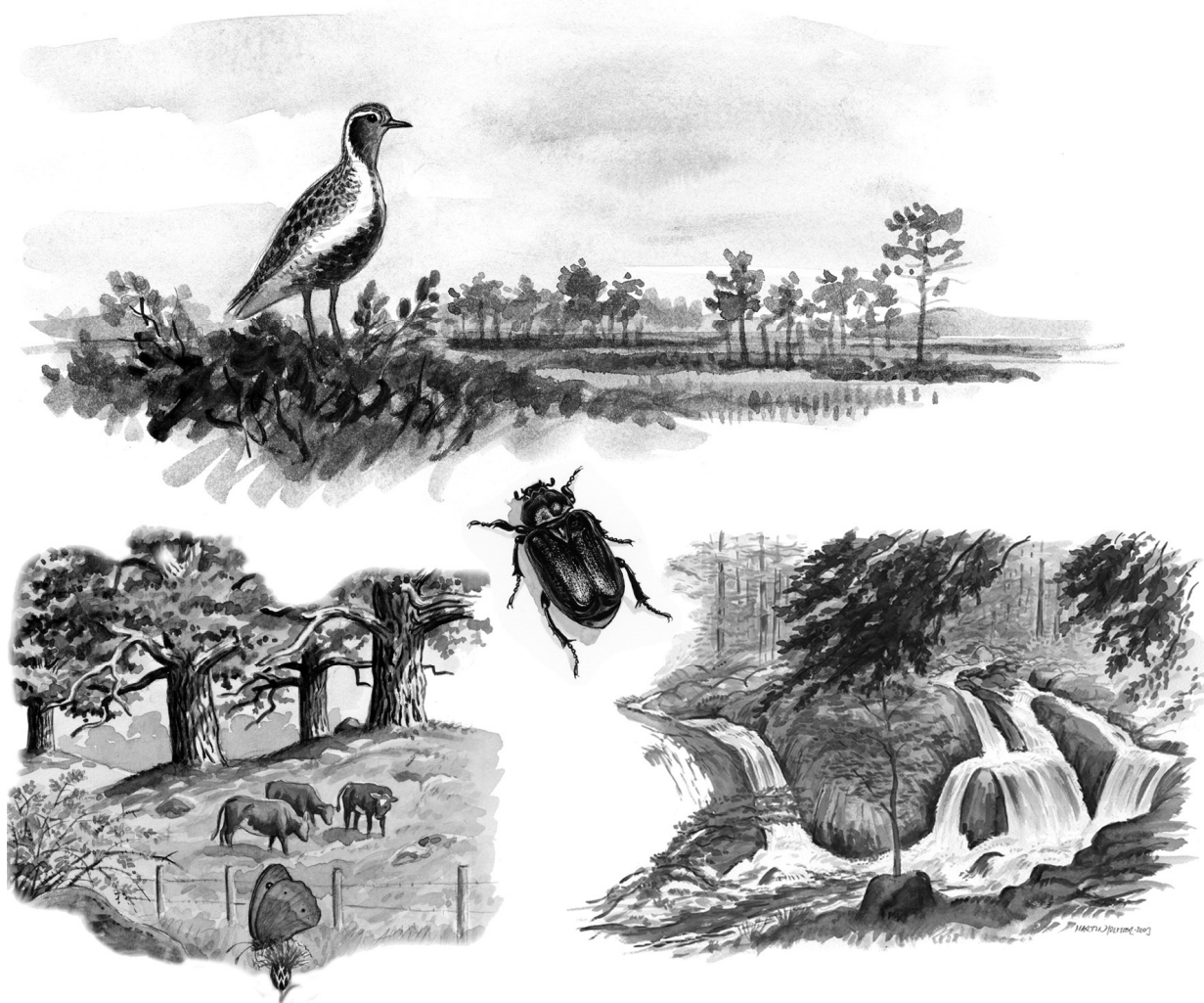




LÄNSSTYRELSEN
VÄSTRA GÖTALANDS LÄN

Bevarandeplan för Natura 2000-område

SE0530214 Ära- och Rullamossen



EU:s medlemsländer bygger upp ett sk. "ekologiskt nätverk" av naturområden som kallas Natura 2000. Livsmiljöerna för vilda djur och växter krymper i snabb takt och många arter hotas av utrotning. Länderna i EU samarbetar därför för att försöka bevara det europeiska växt- och djurlivet. Arbetet grundas på två EU-direktiv, *fågeldirektivet* och *art- och habitatdirektivet*.



Natura 2000-områden i Västra Götalands län

I Västra Götalands län finns 408 av regeringen beslutade Natura 2000-områden (t.o.m. år 2004) som sammanlagt har en yta av cirka 240 900 hektar. Avsikten med områdena är att bevara speciella, i EU direktiven bestämda naturtyper och arter. I länet förekommer 54 av dessa naturtyper och 95 djur- och växtarter. Arbetet med att utse områden har pågått sedan EU-inträdet 1995. Naturtyperna kan sammanfattas i följande kategorier och täcker cirka hälften av den totala ytan.

- Berg / hållmark, 3 800 ha
- Odlingssmark / hed, 3 506 ha
- Lövskog, 5 248 ha
- Barrskog, 8 475 ha
- Våtmark / hed, 14 218 ha
- Sötvatten, 21 567 ha
- Sötvatten, Vättern, 60 000 ha
- Hav / kust, 25 304 ha

Bevarandeplanen

Till varje Natura 2000-område ska det finnas en bevarandeplan. Den ger en beskrivning av området och dess naturvärden, vad som kan skada eller påverka naturvärdena samt vad som krävs för att de ska finnas kvar. Planen ska också underlätta vid tillståndsprövningar enligt miljöbalken. Bevarandeplaner utarbetas och fastställs av Länsstyrelsen som även är ytterst ansvarig för att målsättningen med området uppfylls. Planen kan dock revideras när ny kunskap tillkommer eller när förutsättningar ändras; den sägs vara ett "*levande dokument*". Det är därför aldrig för sent att bidra med kunskap och synpunkter, kontakta gärna Länsstyrelsen. När bevarandeplanen ändras medför det att den måste fastställas på nytt. Markägare och andra berörda ges då nytt tillfälle att lämna synpunkter om ändringarna är av betydelse.

Tillståndsplikt och samråd

För att inte skada Natura 2000-områdenas värden krävs tillstånd för verksamheter eller åtgärder som på ett betydande sätt kan påverka miljön i ett Natura 2000-område. Det gäller även åtgärder utanför Natura 2000-området (regleras av miljöbalken). Då det kan vara svårt att avgöra vilka åtgärder som kan påverka naturvärdena i ett område bör man samråda med länsstyrelsen innan man påbörjar en åtgärd. Om det rör sig om en skogsbruksåtgärd ska istället samråd hållas med skogsstyrelsen innan en åtgärd påbörjas.

Mer information

Länsstyrelsen – www.lansstyrelsen.se/vastragotaland - Telefon 031-60 50 00 vx. - E-post: natur.vastragotaland@lansstyrelsen.se

Skogsstyrelsen - www.skogsstyrelsen.se- Telefon 036-35 93 00vx. - E-post: skogsstyrelsen@skogsstyrelsen.se

Naturvårdsverket - www.naturvardsverket.se



Om lagstiftningen som Natura 2000 bygger på

Ett Natura 2000-områdes juridiska status bestäms av flera paragrafer i miljöbalken. Förutom bestämmelser om områdesskydd och tillståndsprövning enligt 7 kap. miljöbalken är Natura 2000-områden även riksintresseområden enligt 4 kap. 1 och 8 §§ i miljöbalken, vilket innebär att Natura 2000-bestämmelserna får en tydlig koppling till en rad andra lagar som rör markanvändning. Bestämmelser som rör miljökonsekvensbeskrivningar (MKB), tillsyn och ersättningsfrågor m.m. i Natura 2000-områden finns även i miljöbalkens kapitel 6:1 och 7, 11:9, 17:3, 19:2, 21:7, 29:4 och 31:4 och 5 kap. MB samt i förordningen om områdesskydd (1998:1252).



Naturvårdsenheten
Maria Johansson

Bevarandeplan för Natura 2000 - område

SE0530214 Ära- och Rullamossen

Kommun: Ulricehamn

Områdets totala areal: 262,7 ha Områdestyp: SCI, SPA

Naturgeografisk region: Boreal Kontinental

Naturtyper och arter som måste bevaras i området:

** Anger att arten eller naturtypen är av särskilt stort intresse inom EU*

7110	Högmossar*
7140	Öppna svagt välvda mossar, fattiga och intermediära kärr och gungflyn
A001	Smålom
A108	Tjäder
A127	Grus grus Trana
A140	Pluvialis apricaria Ljungpipare
A166	Tringa glareola Grönbena
A409	Orre

Bevarandesyfte

Syftet med Natura 2000-området är att de naturtyper och arter som finns i området (se förteckningen) ska bevaras långsiktigt. Varje naturtyp och art ska bidra till att upprätthålla s.k. gynnsam bevarandestatus inom sin biogeografiska region. Det här området utgör därför en viktig del i det ekologiska nätverk av områden som Natura 2000 bygger på.

Det främsta bevarandesyftet i detta område är att bevara de olika våtmarkstyperna hydrologiskt intakta och utan ingrepp, samt att bevara förutsättningarna för områdets rika fågelfauna.

I maj 2006 förklarade regeringen området som särskilt skyddsområde enligt fågeldirektivet och föreslog att det även skulle ingå som ett område av gemenskapsintresse enligt art- och habitatdirektivet.

Beskrivning av området

Äramossen och Rullamossen är ett myrkomplex på cirka 500 ha varav 263 ha ingår i

Natura 2000- området. Området är beläget öster om Ulricehamn strax söder om Västergötlands högsta punkt, Galtåsen. Den högsta punkten på mosseplanet är belägen 325 meter över havet. Den del av myrkomplexet som på kartan bär namnet Äramossen består av två större mosseplan som skiljs från varandra av ett kärr och en trädrida längs ena sidan av detta. I det följande kallas dessa mosseplan Västra äramossen respektive Östra äramossen. Söder om Västra äramossen ligger ytterligare ett större mosseplan som kallas Rullamossen. Längs norra och västra sidorna av Västra Äramossen bär myren spår av grävda diken som idag i viss utsträckning har slammat igen och grundats upp. Hela området tillhör Ätrons nederbördsområde. Den nordvästra delen av Äramossen dräneras mot NV via en liten bäck som betraktas som Ätrons källflöde. Östra äramossen dräneras av ett par småbäckar mot öster. Huvuddelen av myrkomplexet avvattnas via den s.k. Fagradeån, som här är en blygsam bäck. Vattendraget och marken på båda sidor har tidigare varit utsatt för dikningar men flertalet diken är numera igenväxta och försumpade. Den eventuella hydrologiska påverkan på mossen är så vitt man kan bedöma liten. Det största öppna mosseplanet är Västra Äramossen. Den utgörs av en koncentriskt välvd högmosse med en yta av knappt hundra hektar. I den centrala delen finns ett stort antal små myrgölar. Några förhållandevis djupa (ca 2m), medan många är grunda och kan torka ut under torra somrar. Mosseplanet på Östra Äramossen är till ytan något mindre samt jämnare. Inga gölar förekommer. Mossen är helt opåverkad av dikningar och har välutvecklade laggkärr och ett övertvänderande kärrdråg som delar mosseplanet i två delar. Rullamossen har en yta av ca 40 ha. Den slutar svagt mot öster i riktning mot Fagradeån och övertvänderas av ett par dråg. Även denna mosse är praktiskt taget opåverkad och laggen är särskilt på den västra sidan välutvecklad. Smålom har häckat i de små vattensamlingarna i den centrala delen av Västra Äramossen. Andra av fågeldirektivets arter som häckar i området är trana, ljunpipare, grönbena och tjäder. Spelplats för orre finns i området.

Bevarandemål

Uppföljningsbara bevarandemål beskrivs under respektive naturtyp och art.

Markägarförhållanden

Privat, statligt.

Vad kan påverka negativt?

Generellt sett kan de utpekade naturtyperna och arterna påverkas negativt av nedanstående åtgärder. Detta regleras i naturreservatsbeslutet

- Byggnad av vägar (omfattar även skogsbilvägar), järnvägar etc.
- Framföra motorfordon så att körskador uppstår i de utpekade naturtyperna.
- Kalkning, gödsling, spridning av bekämpningsmedel.

Alla typer av ingrepp på eller i anslutning till våtmarksområdet och som påverkar vattenförhållandena i våtmarken. Sådana ingrepp kan vara:

- Dikning
- Dämning
- Tåktverksamhet, schaktning, grävning
- Avverkningar på fastmarksholmar och närliggande fastmark i anslutning till våtmarksnaturtyperna om de skadar de biologiskt viktiga kantzoner eller leder till att näring läcker ut i myren.
- Vindkraftverk i smålommarnas flygvägar.
- Jakt på tjäder och orre. Andra typer av påverkan som kan utgöra hot är spridning av aska, inplantering av främmande djur- och växtarter och det diffusa nedfallet

av kväve och andra luftföroreningar. Framförallt kvävenedfallet kan misstänkas skapa förutsättningar för en igenväxning av öppna mosseytor. Se också rubriken ”negativ påverkan” under respektive naturtyp och art.

Bevarandeåtgärder

Förutom vad som i övrigt gäller enligt miljöbalken och annan miljölagstiftning krävs tillstånd för att bedriva verksamheter eller vidta åtgärder som på ett betydande sätt kan påverka miljön i ett Natura 2000-område. Tillstånd krävs inte för verksamheter och åtgärder som direkt hängersamman med eller är nödvändiga för skötseln och förvaltningen av det berörda området (7 kap 28 a § miljöbalken). Området är tillsammans med omgivande randskogar och centralt liggande myrholmar skyddade som naturreservat. En skötselplan har tagits fram för området. I skötselplanen anges hur området ska skötas. Den innebär i huvudsak att området lämnas för fri utveckling.

Bevarandestatus

Bevarandestatusen bedöms i dagsläget vara god.

Uppföljning av naturtyper och arter

De i bevarandeplanen angivna målen ska följas upp. Bevarandemålen följs upp med olika tidsintervall beroende på vilken naturtyp eller art som berörs. Naturtyper som inte kräver skötsel följs upp stickprovsvis med glesa tidsintervall liksom arter som till exempel förekommer på många lokaler eller som inte är hotade i så hög grad. Samtliga områden ska följas upp om de innehåller arter och naturtyper som är sällsynta, särskilt viktiga för biologisk mångfald eller kräver regelbunden skötsel.

Dokumentation

Andersson, J 1994. Inventering av fåglar på Komosse (1989-90) och Äramossen (1992). Fåglar i Södra Älvsborg nr 4/94.

Länsstyrelsen i Västra Götalands län 2008: beslut om bildande av naturreservatet Äramossen i Ulricehamns kommun.

Länsstyrelsen i Älvsborgs län 1976: Natur i Älvsborgs län.

Länsstyrelsen i Älvsborgs län 1992: Våtmarker, Ulricehamn och Tranemo kommuner.

Länsstyrelsen i Älvsborgs län 1989: Områden av riksintresse för naturvård och friluftsliv samt områden med geografiska bestämmelser.

Länsstyrelsen i Älvsborgs län 1994: Våtmarker i Älvsborgs län.

Naturtyper och arter som speciellt måste bevaras i området.

7110 Högmossar

Beskrivning: Det största öppna mosseplanet är den västra delen av Äramossen. Där finns en koncentriskt välvd högmosse* med ett stort antal gölar* i den centrala delen. Högmosse finns även på den östra delen av Äramossen och på Rullamossen. I Ära- Rullamossen är det inrapporterat 250 hektar högmosse, men 83 hektar bör klassas som 7140 (öppna svagt välvda mossar, fattiga och intermediära kärr och gungflyn) och endast 174 hektar som högmossar. Generellt omfattar naturtypen 7110 tydligt välvda mossar som har höjt sig över omgivningen och utvecklat ett öppet eller trädklätt mosseplan. Krontäckningen är normalt mindre än 30 %, men högmossar/partier med högre krontäckning förekommer (dock mindre än 100 %). Hela den hydrologiska enheten inkluderas i naturtypen, det vill säga mosseplanet samt omgivande laggkärr* och randskog som ofta finns mellan mosseplanet och laggen*. Gölar, höljor*, strängar*, tuvor*, dråg* och andra typer av vattenmosaiker kan förekomma i högmossekomplexet och förstärker naturvärdena med sin närvaro. Mosseplanet får sin vattenförsörjning endast genom direkt nederbörd. Därmed blir näringshalten och pH-värdet mycket låga, vilket gör miljön artfattig. Naturtypen har en flerårig vegetation som ofta domineras av ris och vitmossor. Vegetationen ska spegla vad som är normalt för ett hydrologiskt intakt högmosseplan. Myrens hydrologi och hydrokemi får inte vara starkt generellt påverkad av mänskliga ingrepp. Torvproduktion sker, men nettotillväxten kan ha upphört tillfälligt till följd av t.ex. brand, atmosfäriskt nedfall eller klimatvariationer.

Tre undergrupper av naturtypen kan urskiljas:

- Öppna mosseplan (krontäckning 0-30%),
- Trädklädda mosseplan och delar av mosse (krontäckning 30-100%) och
- Laggkärr (krontäckning 0-100%).

[Koncentriskt välvd mosse= välvd mosse med tydlig, centralt belägen höjdpunkt

Gölar = permanenta, mindre vattensamlingar.

Lagg = smala, öppna eller beskogade, blötare parti som omger en högmosse

Höljor = det lägre liggande partiet mellan tuvor eller strängar på en mosse

Strängar = långsmala partier i våtmarken som är högre än sin omgivning,

Tuvor = vegetationstäckt upphöjd torvbildning.

Dråg = område med betydligt kraftigare vattenföring, men som alltid är mer eller mindre täckt av vegetation och inte djupt nedskuret i torven, till skillnad från en bäck.]

Naturtypen är känslig för förändrade hydrologiska och hydrokemiska förhållanden, näringstillförsel, förändringar i proportionerna mellan olika arter i botten- och fältskikt samt för en påtaglig minskning av populationerna av de typiska arterna.

Bevarandemål: -Arealen högmossar ska vara minst 174 hektar.

Struktur och funktion

-Trädsiktets täckningsgrad ska vara mindre än 30 %.

-Hela arealen ska ha ostörd hydrologi. I objektet ska det inte finnas diken med avvattande effekt.

Typiska arter

-Förekomsten av typiska kärlväxtarter och typiska mossarter ska inte minska

<i>Negativ påverkan:</i>	<p>Generellt sett kan naturtypen påverkas negativt av:</p> <ul style="list-style-type: none"> -Dikning och andra markavvattnande åtgärder liksom dämning kan påverka naturtypens hydrologi och hydrokemi på ett negativt sätt, vilket i sin tur kan ge konsekvenser på vegetation och torvbildning samt torvnedbrytning. Även markavvattningsföretag och dämning i närliggande våtmarks- eller fastmarksmiljöer kan ge en negativ påverkan på naturtypen. -Torvbrytning -Anläggning av skogsbilvägar över eller i närheten av naturtypen kan skada hydrologin och/eller hydrokemin i området . -Skogsbruk och andra företag som innebär att fastmarksholmar och närliggande fastmark avverkas kan innebära är näringsämnen läcker ut på myren och att de hydrologiska förhållandena ändras. -Spridning av till exempel kalk, aska och gödningsämnen i naturtypen kan ge drastiska förändringar på vegetationens artsammansättning. Motsvarande spridning av kemiska substanser i naturtypens närhet kan också skada naturtypen genom luftburet nedfall eller genom transport med tillrinnande vatten. -Ökad kvävenedfall gör att naturtypens vegetationssammansättning förändras med resultat att antalet vitmossor minskar, och andelen gräs, buskar och träd ökar. -Samhällsbyggande med nya kommunikationsleder, anläggningar etc. kan förstöra eller skada naturtypen.
<i>Bevarandeåtgärder:</i>	Området är skyddat som naturreservat
<i>Bevarandestatus:</i>	Gynnsam.
<i>Uppföljning:</i>	Naturtypen ska följas upp enligt de uppföljningsanvisningar som naturvårdsverket tar fram.

7140 Öppna svagt välvda mossar, fattiga och intermediära kärr och gungflyn

<i>Beskrivning:</i>	Naturtypen är vanlig i de centrala delarna av området. 83,5 hektar är klassade som den här naturtypen. Generellt gäller för naturtypen 7140 att den utgörs av öppna eller mycket glest skogbevuxna myrar av typen svagt välvd mosse, fattigkärr, intermediära kärr och gungflyn. Naturtypen är känslig för förändrade hydrologiska och hydrokemiska förhållanden, näringstillförsel samt för en påtaglig minskning av populationerna av de typiska arterna.
<i>Bevarandemål:</i>	<p>Areal</p> <p>-Arealen öppna svagt välvda mossar, fattiga och intermediära kärr och gungflyn ska vara minst 83 hektar.</p> <p>Struktur och funktion</p> <p>-Täckningsgrad för träd och buskar ska vara mindre än 30 %.-Hela arealen ska ha ostörd hydrologi. I objektet ska det inte finnas diken med avvattande effekt.</p> <p>Typiska arter</p> <p>-Förekomsten av typiska kärlväxtarter och typiska mossarter ska inte minska.</p>
<i>Negativ påverkan:</i>	<p>Generellt sett kan naturtypen påverkas negativt av:</p> <p>-Dikning och andra markavvattande åtgärder liksom dämning kan påverka naturtypens hydrologi och hydrokemi på ett negativt sätt, vilket i sin tur kan ge konsekvenser på vegetation och torvbildning samt torvnedbrytning. Även markavvattningsföretag och dämning i närliggande våtmarks- eller fastmarksmiljöer kan ge en negativ påverkan på naturtypen.</p> <p>-Torvbrytning</p> <p>-Anläggning av skogsbilvägar över eller i närheten av naturtypen kan skada hydrologin och/eller hydrokemin i området .</p> <p>-Skogsbruk och andra företag som innebär att fastmarksholmar och närliggande fastmark avverkas kan innebära är näringsämnen läcker ut på myren och att de hydrologiska förhållandena ändras.</p> <p>-Spridning av till exempel kalk, aska och gödningsämnen i naturtypen kan ge drastiska förändringar på vegetationens artsammansättning. Motsvarande spridning av kemiska substanser i naturtypens närhet kan också skada naturtypen genom luftburet nedfall eller genom transport med tillrinnande vatten.</p> <p>-Ökad kvävenedfall gör att naturtypens vegetationssammansättning förändras med resultat att antalet vitmossor minskar, och andelen gräs, buskar och träd ökar.</p> <p>-Samhällsbyggande med nya kommunikationsleder, anläggningar etc. kan förstöra eller skada naturtypen.</p>
<i>Bevarandeåtgärder:</i>	Området är skyddat som naturreservat.
<i>Bevarandestatus:</i>	Gynnsam
<i>Uppföljning:</i>	Naturtypen ska följas upp enligt de uppföljningsanvisningar som naturvårdsverket tar fram.

A001 Smålom

<i>Beskrivning:</i>	<p>Smålommen häckar i de små vattensamlingarna i de centrala delarna av Västra Äramossen. Enligt inventeringar 2009 och 2010 häckar ett par på Äramossen. 2009 misslyckades häckningen men 2010 ruvades en unge fram. Boet var båda gångerna på samma ö i en av de små myrgölar. Observationer av 5 lommar samtidigt gjordes vid ett tillfälle 2010. Enligt gamla uppgifter från linjetaxeringen av häckfågel 2007 fanns ett häckande par i Äramossen och Rullamossen. Även 1992 fanns ett par. 1977 fanns inget par.</p> <p>Smålommarna fiskar i sjön Åsunden. En säkerställd flygrutt mellan Äramossen och Ulricehamns stad finns. Sannolikt finns även en flygrutt i sydvästlig riktning mellan Äramossen och norra delen av Marbäck via Pineån</p> <p>Generellt sett vill smålommen ha tillgång till lämpliga bytesdjur (fisk upp till 20 cm), vilket i svenska insjöar främst innebär småvuxen mört- eller laxartad fisk eller vatten med goda bestånd av siklöja. Lämpliga häckningsplatser utgörs i allmänhet av små och fisktomma skogstjärnar och myrgölar med flacka, gungflyartade stränder och med små gungflyholmar. Tillgång till områden med minimal mänsklig störning är viktigt. Arten är störningskänslig främst under ruvningen (mitten av maj – början av juli i södra Sverige, juni-juli i norra Sverige). Arten är långlivad art med relativt låg reproduktion och är därför känslig för jakt.</p> <p>Spridningsförmåga Under häckningstid utsträcks provianteringsturerna till fiskrika vatten upp till cirka 10 km från häckningslokalerna. Smålommen övervintrar i marin miljö längs västra Europas kuster samt i södra Östersjön.</p>
<i>Bevarandemål:</i>	Arten ska finnas i området.
<i>Negativ påverkan:</i>	<p>Smålommen kan påverkas negativt av:</p> <ul style="list-style-type: none">-Försurning av viktiga fiskevatten som kan innebära utglesade bestånd av bytesfisk. Förhöjda kvicksilverhalter i ägg har uppmätts från försurningsdrabbade områden, något som kan medföra försämrad reproduktion.-Igenväxning av häckningstjärnar p.g.a. ökat kvävenedfall kan vara ett långsiktigt problem.-Markavvattning och rensning i utloppet till häckningstjärnar medför att stränder och holmar får kanter och överhäng (lommarna kommer inte upp till boplatserna) och häckningsöar kan bli landfasta, vilket ökar risken för predation. Även markavvattning i marker närläggna häckningstjärnarna kan påverka vattennivån i tjärnen.-Mänsklig störning, främst orsakat av friluftsliv, på häckningslokalerna under maj – juli-Vindkraftverk i flygrutterna.
<i>Bevarandeåtgärder:</i>	Smålommen är fredad (3 § i jaktlagen (1987:259)). Fredningen gäller också dess ägg och bon. Området är skyddat som naturreservat.
<i>Bevarandestatus:</i>	Gynnsam.
<i>Uppföljning:</i>	Arten ska följas upp enligt de uppföljningsanvisningar som Naturvårdsverket och Artdatabanken tar fram.

A108 Tjäder

<i>Beskrivning:</i>	<p>Spelplatser och häckningsplatser för tjäder finns i de anslutande randskogarna. Generellt sett kräver tjädern större sammanhängande skogsområden för att den ska finnas i livskraftiga bestånd. I dessa måste ett flertal villkor vara uppfyllda. Således kräver arten vintertid förekomst av äldre successionsfaser av talldominerade skogar (äter tallbarr och tallskott), medan den sommartid påträffas i mycket varierande marker, allt från gammal bärrik skog (bl.a. är blåbärsris viktigt) som till nyupptagna hyggen. Förekomsten av våtmarker är en mycket betydelsefull faktor, då hönan under den tidiga våren till stor del livnär sig på späda skott av tuvull. Tillgången på proteinrika blad, blommor och frön är tämligen avgörande för hönans möjlighet att producera ägg. Våtmarker är dessutom en viktig livsmiljö för kycklingarna, som under de första levnadsveckorna livnär sig på insekter. Sammanfattningsvis kan sägas att tjädern kräver stora sammanhängande skogsområden som innehåller en stor variation ifråga om successionsstadier och våtmarker (sumpskog, kärr och myr). Dessutom är arten starkt traditionsbunden till speciella lekplatser.</p> <p>Spridningsförmåga Tjädern är en stannfågel. Arten rör sig normalt inom ett område i storleksordningen 25 km².</p>
<i>Bevarandemål:</i>	Spelplatsen ska behållas intakt.
<i>Negativ påverkan:</i>	Totalt sett i Sverige finns ej något direkt hot mot artens fortlevnad. Tjädern har emellertid starkt missgynnats av det storskaliga skogsbruket, särskilt i södra och mellersta Sverige där betydande populationsnedgångar konstaterats. Det allvarligaste hotet i skogsbrukslandskapet är de förändringar som skett och fortfarande sker på landskapsnivå, t.ex. fragmentering, d.v.s. lämpliga skogsområden blir för små och ligger för långt ifrån varandra, och tillkomsten av stora arealer med ensartade skogar med tall eller gran som aldrig tillåts bli biologiskt mogna. Jakt kan påverka populationen negativt.
<i>Bevarandeåtgärder:</i>	Området är skyddat som naturreservat och tjäderjakt är förbjuden.
<i>Bevarandestatus:</i>	Gynnsam.
<i>Uppföljning:</i>	Arten ska följas upp enligt de uppföljningsanvisningar som Naturvårdsverket och Artdatabanken tar fram.

A127 Grus grus Trana

<i>Beskrivning:</i>	<p>3 par tranor häckade på Äramossen och Rullamossen 2007 enligt linjetaxeringen av häckfågelfaunan. 1992 och 1977 häckade 2 par tranor. Generellt sett häckar tranan på sankta sjö- eller havsstränder, på våta myrmarker, på vattensjuka hyggen omgärdade av sumpskog, vid större slättsjöar, i öppna kärr, i sänkta sjöar och andra större eller mindre våtmarker. Ett gemensamt krav, oavsett val av naturtyp, är att tranorna har möjlighet att bygga boet oåtkomligt för marklevande rovdjur, dvs. alltid omgärdat av vatten. Under häckningstid lever tranorna av rötter, skott och andra vegetabilier samt insekter, blötdjur, grodor, småfisk m.m. Under höstflyttningen är ungarna beroende av föräldrarnas vägledning. En stor andel av tranorna övervintrar i korkeksmarker i Spanien.</p> <p>Spridningsförmåga Under häckningen rör sig paret normalt inom ett område i storleksordningen 1 km². Tranan blir könsmogen vid 3-6 års ålder. Innan könsmognaden för ungrarna en kringflackande tillvaro och samlas ofta i stora flockar. Tranan övervintrar i Sydvästeuropa, främst i Spanien, men även i Portugal och Frankrike samt i Nordafrika.</p>
<i>Bevarandemål:</i>	Arten ska finnas i området.
<i>Negativ påverkan:</i>	För närvarande finns inget hot mot arten i Sverige. I det spanska övervintringsområdet finns däremot vissa hot, främst avveckling av korkeksodlingar.
<i>Bevarandeåtgärder:</i>	Tranan är fredad (3 § i jaktlagen (1987:259)). Fredningen gäller också dess ägg och bon.
<i>Bevarandestatus:</i>	Gynnsam.
<i>Uppföljning:</i>	Arten ska följas upp enligt de uppföljningsanvisningar som Naturvårdsverket och Artdatabanken tar fram.

A140 Pluvialis apricaria Ljungpipare

<i>Beskrivning:</i>	<p>Ljungpiparen häckade med tre par på Äramossen och Rullamossen 2007, enligt linjetaxeringen av häckfågel. 1992 och 1977 häckade fyra par. Generellt sett häckar ljungpiparen huvudsakligen i fyra olika miljöer. I norra Sverige är det en karaktärsart på fjällhedar och lokalt även på större, trädlösa myrar. I södra Sverige finns ett tynande bestånd på trädlösa högmossar, samt ett tämligen starkt bestånd på Ölands alvar. Gemensamt för de olika populationerna är kraven på stora öppna områden, med låg och gärna något gles växtlighet. Arten kräver stora sammanhängande öppna områden - ljungpiparen är ytterligt sällsynt när den sammanhängande arealen öppen mark understiger 15 ha. Överstiger den öppna arealen 30 ha uppträder arten tämligen regelbundet, men det är först när den sammanhängande arealen öppen mark är större än 90 ha som arten finns på alla mossar. De häckande fåglarna söker ofta sin föda på närliggande åkrar. I övervintringsområdet uppehåller sig ljungpiparen på öppna jordbruksområden. Spridningsförmåga Arten hävdar revir och rör sig då huvudsakligen inom ett område i storleksordningen 15-30 hektar. Ljungpiparen övervintrar huvudsakligen i västra och sydvästra Europa.</p>
<i>Bevarandemål:</i>	Arten ska finnas i området.

<i>Negativ påverkan:</i>	<p>Arten kan påverkas negativt av:</p> <ul style="list-style-type: none"> -Igenväxningen av öppna marker -Dikning och torrläggning av myrmark -Ökad förekomst av träd och högväxta ris på högmossar till följd av atmosfäriskt nedfall av stora mängder kväve, minskad hävd av alvar och ljunghedar samt fragmentering av öppna marker genom igenväxning. -Den minskade odlingen i södra Sveriges skogsbygder kan eventuellt försvåra situationen för det sydliga beståndet, då den leder till sämre födosöksförhållanden under den krävande äggläggingsperioden.
<i>Bevarandeåtgärder:</i>	Ljungpiparen är fredad (3 § i jaktlagen (1987:259)). Fredningen gäller också dess ägg och bon. Se bevarandeåtgärderna för området som helhet.
<i>Bevarandestatus:</i>	Gynnsam.
<i>Uppföljning:</i>	Arten ska följas upp enligt de uppföljningsanvisningar som Naturvårdsverket och Artdatabanken tar fram.

A166 Tringa glareola Grönbenan

<i>Beskrivning:</i>	<p>Grönbenan häckar i partierna med kärr- och gölkomplex. Grönbenan häckade med fyra par på Åramossen och Rullamossen 2007, enligt linjetaxeringen av häckfågel. 1992 häckade tre par och 1977 häckade två par. Generellt är lämpliga häckningsmiljöer för grönbenan sankstränder längs sjöar och vattendrag samt fuktiga/våta gräs- eller starrbevuxna myrar. Arten kräver tillgång på öppet vatten och dyiga stränder. Den är särskilt vanlig i områden med flarkmyrar*. De högsta tätheterna hittar man i stora sammanhängande våtmarkspartier, men arten häckar regelbundet även vid mindre skogsomgärdade myrar. Under flyttningen påträffas grönbenan både längs kusten samt vid olika inlandsvåtmarker av öppen karaktär.</p> <p>Spridningsförmåga Grönbenan hävdar revir och rör sig då inom ett område i storleksordningen 1-5 km². Arten övervintrar främst i tropiska Afrika, men delvis även i södra Afrika.</p> <p>[flark = de låga partierna mellan stränderna i svagt sluttande kärr. Flarkar är vanligen vattenfyllda eller av lösbottentyp och utsträckta tvärs emot lutningsriktningen.]</p>
<i>Bevarandemål:</i>	Arten ska finnas i området.
<i>Negativ påverkan:</i>	<p>Arten kan påverkas negativt av:</p> <ul style="list-style-type: none"> -Dikning av myrmark.
<i>Bevarandeåtgärder:</i>	Grönbenan är fredad (3 § i jaktlagen (1987:259)). Fredningen gäller också dess ägg och bon. Området är skyddat som naturreservat.
<i>Bevarandestatus:</i>	Gynnsam.
<i>Uppföljning:</i>	Arten ska följas upp enligt de uppföljningsanvisningar som Naturvårdsverket och Artdatabanken tar fram.

A409 Orre

Beskrivning: Åramossen utgör spelplats för orre. Som mest har ett 30-tal tuppar noterats i området. Generellt sett är orren är de öppna markernas skogshöna och häckar på hedar och mossar samt i tidiga successionsstadier efter kalhyggen och skogsbränder. I skärgårdsmiljö häckar arten på kala skär och öar och i fjälltrakterna kan den gå upp i fjällbjörkskogen. Liksom hos övriga skogshöns är god tillgång på insekter mycket viktig för kycklingarnas överlevnad. Björkknoppar är en viktig diet under vinterhalvåret. Under sommarhalvåret är dieten mer varierad, men vegetabilier dominerar, bl.a. är blåbärsblom en viktig komponent.

Spridningsförmåga

Arten är en stannfågel och rör sig normalt inom ett hemområde i storleksordningen 25-75 km².

Bevarandemål: Arten ska finnas i området.

Negativ påverkan: Orren kan påverkas negativt av:

-Fragmentering av dess livsmiljöer – optimala livsmiljöer blir för små.

-För täta skogar.

-Lövriska, luckiga och flerskiktade skogar har de senaste 50 åren blivit allt ovanligare genom skogsbrukets ändrade inriktning mot ensartade produktionsbarrskogar. Detta missgynnar orren som bl.a. är mycket beroende av björkens knoppar vintertid.

-Frånvaro av skogsbrand.

-Storskaligt skogsbruk.

-Igenväxningen av våtmarker och andra öppna miljöer.

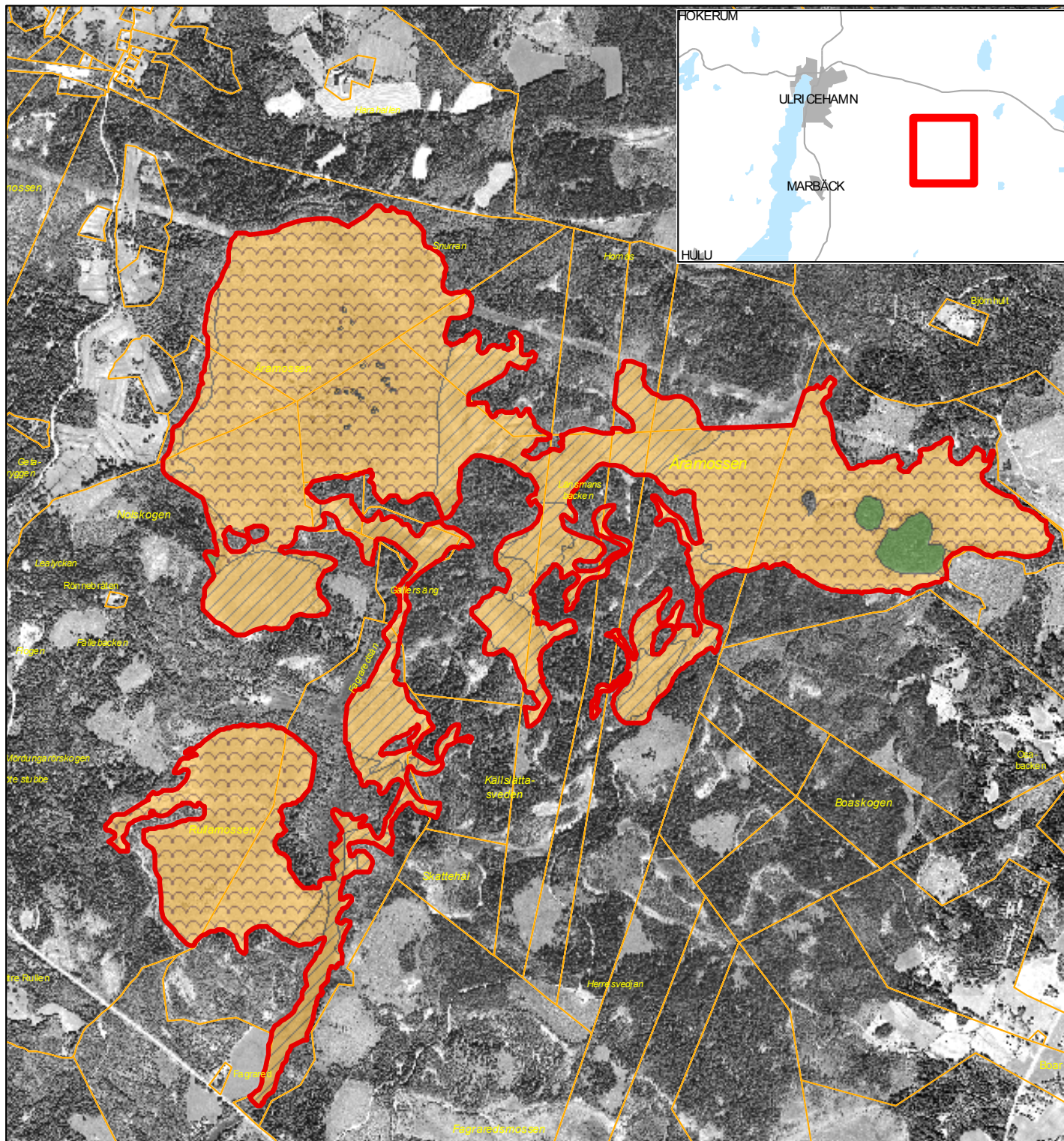
-Jakt.

Bevarandeåtgärder: Området är skyddat som naturreservat och jakt på orre är förbjuden.

Bevarandestatus: Gynnsam.

Uppföljning: Arten ska följas upp enligt de uppföljningsanvisningar som Naturvårdsverket och Artdatabanken tar fram.

Natura 2000-naturtypskarta för SE0530214, Ära-och Rullamossen



Teckenförklaring

Gräns för Natura 2000-området

Fastighetsgränser

Alla Naturtyper

N2000A

7110 - Högmosar

7140 - Öppna svagt välvda mossar

Övrig skog



1:20 000

0 150 300 600 Meters