



LÄNSSTYRELSEN
VÄSTRA GÖTALANDS LÄN

Bevarandeplan för Natura 2000-området *SE0540301 Rösjö mosse och Mårbysjön*



Natura 2000

Natura 2000 är ett ekologiskt nätverk av värdefulla naturområden inom EU. Utpekande av Natura 2000 - områden bygger på krav som finns i EU:s fågeldirektiv och art- och habitat-direktiv. Syftet är att hejda utrotning av vilda djur och växter och att hindra att deras livs-miljöer förstörs. Alla medlemsländer ska peka ut områden dels för fåglar som anges i EU:s fågeldirektiv, dels för naturtyper och arter som anges i art- och habitatdirektivet. Genom utpekandet åtar sig länderna att de utpekade värdena i områdena ska bevaras långsiktigt. Natura 2000-nätverket är en av hörnstenarna i EU:s arbete för att bevara biologisk mångfald. I fågeldirektivet och habitatdirektivet listas 170 naturtyper och sammanlagt cirka 900 växt- och djurarter som särskilt värdefulla. 90 av naturtyperna och drygt 100 av djur- och växtarterna i habitat- direktivets bilaga 1 och 2 finns i Sverige. Därtill häckar regelbundet cirka 60 av fågeldirektivets fåglar i vårt land.

Bevarandeplaner

För varje Natura 2000- område ska Länsstyrelsen ta fram en beskrivning. Detta ska göras i särskilda bevarandeplaner eller i en skötselplan om området även är naturreservat. I planen ska det finnas en beskrivning av området med bevarandesyfte, bevarandemål och beskrivningar av de naturtyper och arter som ska bevaras och bidra till gynnsam bevarandestatus. Hot mot Natura 2000-områdets arter och natur- typer, och behov av bevarandeåtgärder, t ex skydd eller skötsel, ska beskrivas. Informationen ska under- lätta förvaltningen av området och tillståndsprövningar enligt miljöbalken.

Bevarandeplanen ska fastställas av Länsstyrelsen, som även är ytterst ansvarig för att målsättningen med området uppfylls. Bevarandeplanen ska revideras när ny kunskap tillkommer eller när förutsättningar för området ändras. Den ska tas fram och hållas aktuell i dialog med berörda intressenter, och det är värdefullt om den som har ny information kontaktar Länsstyrelsen. Bevarandeplanen är inte ett juridiskt bindande dokument. För formell reglering av skydd eller skötsel kan andra beslut behövas, t ex skydds- beslut för naturreservat. Föreskrifter enligt eventuella skyddsbeslut gäller parallellt med den tillstånds- plikt som gäller inom Natura 2000.

I bevarandeplanen redovisas gränser, naturtyper och arter enligt bästa tillgängliga kunskap. I de fall där ny kunskap har till kommit, har Länsstyrelsen för avsikt att föreslå dessa ändringar till regeringen när nästa tillfälle ges. Vid förvaltning och tillståndsprövning utgår man ifrån i verkligheten förekommande naturtyper, varför det är nödvändigt att bevarandeplanen redovisar dessa, även om de inte har hunnit beslutas av regeringen.

Tillståndsplikt och samråd

För att inte skada naturvärden krävs tillstånd för verksamheter eller åtgärder som på ett betydande sätt kan påverka miljön i ett Natura 2000-område. Det kan även gälla åtgärder utanför Natura 2000-området, om de kan påverka miljön i området. Detta regleras i miljöbalken (7 kap. 27-29§§). Då det kan vara svårt att avgöra vilka åtgärder som på ett betydande sätt kan påverka naturvärden behöver man samråda med Länsstyrelsen före genomförandet. Vid skogsbruksåtgärder hålls samråd med Skogsstyrelsen. Mer information finns hos Länsstyrelsen, läs på webben eller kontakta en handläggare.

Kartor

Information om naturtypers utbredning och arter i ett enskilt område går att hitta med hjälp av kartverktyget Skyddad natur. Det kan nås på Naturvårdsverkets hemsida genom att söka på ”kartverktyget skyddad natur”. I kartverktyget söker du upp aktuellt område och klickar på namnet för mer information.



LÄNSSTYRELSEN
VÄSTRA GÖTALANDS LÄN

Therese Ericsson

Bevarandeplan för Natura 2000-området SE0540301 Rösjö mosse och Mårbysjön

Kommun: Falköping, Skara, Vara

Områdets totala areal: 1723,7 ha

Bevarandeplanen uppdaterad av Länsstyrelsen: 2016-04-04

Bevarandeplanen fastställd av Länsstyrelsen: 2016-12-21

Markägarförhållanden:

Staten (Naturvårdsverket och Sveaskog) samt privata markägare.

Regeringsbeslut, historik:

SPA: 2004-04-01, regeringsbeslut M2002/3916/Na, pSCI: 2004-04-01, SCI: 2005-01-01,

SAC: 2011-03-01, regeringsbeslut M2010/4648/Nm

Naturtyper och arter som ska bevaras i området:

Naturtyper och arter enligt art- och habitatdirektivet samt fågeldirektivet:

7110 - Högmossar

7140 - Öppna mossar och kärr

7230 - Rikkärr

9010 - Taiga

9080 - Lövsumpskog

91D0 - Skogsbevuxen myr

1013 - Kalkkärrsgrynsnäcka, *Vertigo geyeri*

A038 - Sångsvan, *Cygnus cygnus*

A104 - Järpe, *Bonasa bonasia*

A108 - Tjäder, *Tetrao urogallus*

A127 - Trana, *Grus grus*

A140 - Ljungpipare, *Pluvialis apricaria*

A151 - Brushane, *Philomachus pugnax*

A166 - Grönbena, *Tringa glareola*

A217 - Sparvuggla, *Glaucidium passerinum*

A224 - Nattskärra, *Caprimulgus europaeus*

A409 - Orre, *Tetrao tetrix tetrix*

Övriga arter som utgjort grund för utpekandet:

A005 - Skäggdopping, *Podiceps cristatus*

A036 - Knölsvan, *Cygnus olor*

A052 - Kricka, *Anas crecca*

A067 - Knipa, *Bucephala clangula*

A142 - Tofsvipa, *Vanellus vanellu*

A153 - Enkelbeckasin, *Gallinago gallinago*

A155 - Morkulla, *Scolopax rusticola*

A160 - Storspov, *Numenius arquata*

A165 - Skogssnäppa, *Tringa ochropu*

Bevarandesyfte

Det överordnade bevarandesyftet för Natura 2000-nätverket är att bidra till bevarandet av biologisk mångfald genom att bibehålla eller återskapa gynnsam bevarandestatus för de naturtyper och arter som omfattas av EUs fågeldirektiv eller art- och habitatdirektiv. För det enskilda Natura 2000-området är det överordnade syftet att bevara eller återställa ett gynnsamt tillstånd för de naturtyper eller arter som utgjort grund för utpekandet av området.

Prioriterade bevarandevärden: Att bevara ett stort och till stor del orört mossekomplex med ett rikt fågelliv med bland annat en rad häckande och rastande våtmarksfåglar samt skogshöns. De mest prioriterade arterna är ljunpipare, grönbena, storspov, trana, enkelbeckasin, morkulla, skogssnäppa, orre, tjäder och järpe samt nattskärra. Vidare är det prioriterat att bevara rikkärr med rik förekomst av specialiserade kärlväxter och mossor samt den ovanliga kalkkärrsgrynsockan.

Motivering: Rösjö mosse är ett av länets största mossekomplex, med ett flertal ingående våtmarkstyper. Myren har mycket höga ornitologiska värden, speciellt för häckande och rastande våtmarksfåglar. Därtill har området betydelse för ytterligare en rad fågelarter, däribland skogshöns (se listade arter ovan). Närheten till Hornborgasjön förstärker myrens betydelse som fågelokal. Rösjö mosse är lokalt påverkad av dikning men sett till sin helhet förhållandevis orörd och myrens ekologiska funktioner bedöms intakta. Vidare hyser Mårbysjöns ovanligt stora rikkärr höga naturvärden. Här finns artrik flora och fauna med flera krävande och sällsynta arter bland kärlväxter, mossor och mollusker. Rösjö mosse och Mårbysjön ingår i Myrskyddsplan för Sverige, vilken omfattar landets mest skyddsvärda myrar. Natura 2000-området är utpekade både på grund av regelbunden förekomst av fågelarter i fågeldirektivets bilaga 1 samt förekomst av rastande, migrerande så kallade övriga våtmarksfåglar.

Prioriterade åtgärder:

- Skydda områdets hydrologi mot dränering, vattenreglering, torvtäkt, våtmarkskalkning och annan verksamhet som kan påverka hydrologi och hydrokemi negativt.
- Att säkerställa förekomst av stora, öppna och ostörda myrmarker samt förekomst av skogbevuxna myrar och myrholmar av naturskogskvalitet samt skyddande kantzoner längs

våtmarken.

- Att förhindra att bestånd med lövsumpskog, skogbevuxen myr och taiga avverkas.
- Att fortsätta hävda Mårbysjöns rikkärr genom slätter och bete så att de hålls öppna och fria från igenväxningsvegetation.
- Att slutföra pågående reservatsbildning för att på så sätt underlätta bevarandet av områdets naturvärden på lång sikt.

Beskrivning av området

Natura 2000-området Rösjö mosse och Mårbysjön är beläget cirka en mil sydväst om Hornborgasjön, cirka 14 km söder om Skara och 14 km nordväst om Falköping. Rösjö mosse är ett av länets största mossekomplex och omfattar cirka 2000 ha (vissa delar ligger utanför Natura 2000-området). Mossekomplexet består av olika typer av våtmarker. En omfattande dikningsverksamhet under 1800-talets senare hälft har förändrat mossens hydrologi främst i de södra och östra delarna samt i dess kantzonen, vilket har medfört att öppen myren har börjat växa igen i vissa delar.

Två större tydligt välvda och öppna mossar, så kallade högmossar, dominerar de norra delarna av området. I söder och öster finns ett antal mindre och planare mossar samt stora kärr. Mitt i mossekomplexet ligger sjön Rösjön (sjön ligger dock utanför Natura 2000-området). Karaktäristiskt för myrkomplexet är mängden av myrholmar eller fastmarksholmar (öjor) vilka är bevuxna främst med tallskog, ibland förekommer också ädellövskog. Flera av de idag skogsklädda öjorna var tidigare bevuxna med ljunghed. Den största av holmarna är Storöjan där det finns partier med naturskog. Omgivningarna utgörs av flacka skogsmarker med modernt skogsbruk.

Området har ett rikt fågelliv med en rad häckande och rastande våtmarksfåglar samt ett antal övriga arter som exempelvis skogshöns. De två större, öppna mossarna i norr är mycket fågelrika med stora populationer av ljungpipare, grönbena, storspov, ängspiplärka och sydlig gulärta. Tidigare fanns en av länets största förekomster av orre, men antalet har minskat oroväckande de senaste 30 åren. I skogsområden häckar flera skogsberoende arter såsom flera arter av ugglor, skogshöns och nattskärna. Hornborgasjöns rastande tranor övernattar vissa år på mossen.

I nära anslutning till myrkomplexets nordöstra sida ligger sjön Mårbysjön. Sjön sänktes i slutet av 1800-talet varvid delar av sjöns botten blottades och rester av stubbar exponerades. I samband med sänkningen bildades ett märkligt rikkärr. Rikkärret är botaniskt mycket intressant med en rik flora och regionalt ovanliga mossor samt förekomst av den rödlistade kalkärsgrynsnäckan. Runt Mårbysjön förekommer en bård med bladvass vilken hyser en del häckande våtmarksfåglar.

Väster om Rösjön och öster om Bastöna hembygdsgård finns en gammal hagmark. Gräsmarken hyser hävdgynnad flora och genom restaureringsinsatser i form av röjning av igenväxningsvegetation samt kontinuerlig hävd i form av slätter och/eller bete bedöms gräsmarken ha potential att utvecklas till natura-naturtyp.

Rösjö mosse och Mårbysjön är klass 1 objekt i våtmarksinventeringen samt listade i Myrskyddsplan för Sverige, där landets mest skyddsvärda myrmarker finns beskrivna och som syftar till att dessa ska bevaras. Vidare ligger området inom riksintresse för naturvård. Mårbysjön och dess kringliggande rikkärr och sumpskogar är skyddade som naturreservatet Mårbykärr. En del av Rösjö mosse blev naturreservat 2010. Utvidgning pågår för att inkludera hela Natura 2000-området.

Vad kan påverka negativt

- Alla typer av ingrepp på eller i anslutning till våtmarkerna och som påverkar vattenförhållandena i våtmarkerna är allvarliga hot. Sådana ingrepp kan vara dikning,

vattenreglering, torvtäkt, omfattande avverkningar, byggande av vägar (omfattar även skogsbilvägar) etc. Förändrade vattenförhållanden i våtmarkerna kan ge negativa konsekvenser på vegetation och torvbildning. Detta kan i sin tur påverka livsmiljöerna för utpekade fågelarter, men även andra djur negativt. Åtgärder som att återställa den tidigare naturliga hydrologin är dock inget hot, exempelvis igenläggning av diken.

- Körning med skogsmaskiner eller dylikt kan direkt och indirekt (avvattnande effekt) skada våtmarkerna och skogsmiljöerna. Även terrängkörning i form av exempelvis fyrhjuling kan skada myrens vegetation samt ha en negativ påverkan på hydrologin.
- Skogsbruk på eller i närområdet; avverkning av skogbevuxen myr, lövsumpskog eller taiga med naturskogskaraktär förstör naturtypernas naturliga strukturer, avverkning av fastmarksholmar och buffertzoner kan förändrar hydrologi, lokalklimat och struktur i övergångszonen mellan myren och fast mark. Avverkning av närliggande fastmarksskog kan också orsaka läckage av näringsämnen ut på myren. Avverkning av skog på tidigare öppna myrholmar kan dock vara positivt för vissa fågelarter, exempelvis orre. Avverkning/röjning av skog av igenväxningskaraktär är vanligtvis inget hot mot myrmarken.
- Anläggning av skogsbilvägar över eller i närheten av myrarna kan förutom påverkan på den fysiska miljön påverka hydrologin och/eller hydrokemin i området.
- Underhåll av befintliga vägar kan medföra negativ påverkan i form av störd hydrologi och hydrokemi och bör göras med försiktighet.
- Spridning av till exempel kalk, aska och gödningsämnen på myren, men även skogsbestånden, kan ge drastiska förändringar på vegetationens artsammansättning. Motsvarande spridning av kemiska substanser, exempelvis skogsgödsling, i naturtypens närhet kan också skada genom luftburen deposition eller genom transport med tillrinnande vatten.
- Ökad våtdeposition av kväve gör att våtmarkernas vegetationssammansättning förändras med resultat att antalet vitmossor minskar, och andelen gräs, buskar och träd ökar. Ökat kvävenedfall har även en negativ påverkan på skogsbiotoperna av naturskogskaraktär där deras naturliga artsammansättning kan förändras och skogarna förtätas.
- Exploateringar som vindkraftverk, större kraftledningar, master och torn både inom och i nära anslutning till våtmarken kan påverka områdets fågelfauna negativt, men beror av placering och får prövas från fall till fall. Även annan exploatering i form av exempelvis anläggningar kan direkt eller indirekt orsaka skada på utpekade naturtyper.
- Torvbrytning; vilket skadar både myrens naturliga strukturer och dess hydrologiska och hydrokemiska egenskaper och därmed livsmiljön för myrarnas karaktäristiska vegetation.
- Storskaligt friluftsliv kan påverka fågellivet negativt under häckningssäsong.
- Utebliven hävd av rikkärren leder till igenväxning och minskning av typiska arter i kärren.
- Jakt på orre, tjäder, järpe och morkulla.

Se även beskrivning av hotbild/negativ påverkan för respektive naturtyp och art.

Bevarandeåtgärder

Gällande regler:

- Förutom vad som i övrigt gäller enligt miljöbalken och annan miljölagstiftning krävs tillstånd för att bedriva verksamheter eller vidta åtgärder som på ett betydande sätt kan påverka miljön i ett Natura 2000-område. Tillståndsplikten gäller oavsett om verksamheten/åtgärden utförs inom eller utanför Natura 2000-området. Tillstånd krävs inte för verksamheter och åtgärder som direkt hänger samman med eller är nödvändiga för skötseln och förvaltningen av det berörda området (7 kap 28 a § miljöbalken).
- Ett fågelskyddsområde bildat 1952 finns inom Natura 2000-området. Det omfattar ett 3 600 ha stort område i den östra delen av mossen samt mark utanför mossen. Ändamålet med fågelskyddet är att skydda rastande tranor under vårflyttningen från 20/3 till 30/4.
- Riksintresse för naturvård (NRO 14097 Hornborgasjön, Bjurumområdet och Rösjömosse).
- Naturreseptatet Mårbykärret, beslut 2013-07-01.
- Naturreseptatet Rösjö mosse, beslut 2010-03-08. Reservatet omfattar ungefär halva Rösjö

mosse, reservatsbildning pågår för att skydda resterande del av området.

Det råder förbud mot markavvattning i hela länet samt att torvtäkt omfattas av tillstånds- respektive koncessionplikt.

- Strandskydd 100 m vid Mårbysjön.
- Utvidgat strandskydd (200 m) vid Rösjön.

Prioriterade bevarandeåtgärder:

- Skydda områdets hydrologi mot dränering, vattenreglering, torvtäkt, våtmarkskalkning och annan verksamhet som kan påverka hydrologi och hydrokemi negativt.
- Att säkerställa förekomst av stora, öppna och ostörda myrmarker samt förekomst av skogbevuxna myrar och myrholmar av naturskogskvalitet samt skyddande kantzoner längs våtmarken.
- Att förhindra att bestånd med lövsumpskog, skogbevuxen myr och taiga avverkas.
- Att fortsätta hävda Mårbysjöns rikkärr genom slätter och bete så att de hålls öppna och fria från igenväxningsvegetation.
- Att slutföra pågående reservatsbildning av Rösjö mosse för att på så sätt underlätta bevarandet av Natura 2000-områdets naturvärden på lång sikt.

Sammanfattning av skötselbehov:

- Behov av inventering av befintliga diken och dess avvattnande effekt på våtmarkerna för att vid behov kunna genomföra åtgärder för att minska den negativa påverkan.
- Befintliga diken bör om möjligt inte rensas.
- Fortsatt hävd och restaurering av Mårbysjöns rikkärr för att upprätthålla och förstärka den rika florin och molluskfaunan.
- För att gynna orrepopulationen vore det positivt att avverka vissa myrholmar som saknar naturskog för att få tillbaka en del av de ljunghedar som tidigare fanns på vissa holmar.
- Gynna lövträdsinslaget i området, speciellt med avseende på asp och björk. Detta gynnar ett flertal fågelarter däribland sparvuggla och skogshönsen. Vid behov kan exempelvis röjning eller ringbarkning av invandrande gran utföras i lövsumpskog (sker idag inom naturreservatet Mårbykärret).
- Undvika avverkning av skogsbestånd som klassats som taiga, lövsumpskog eller skogbevuxen myr eller på annat sätt bedöms vara viktiga för fågelfaunan i området (se beskrivning för respektive fågelart). Det är viktigt att lämna en skydszon mot våtmarkerna både för att minska påverkan på myrens hydrologi och hydrokemi, men även för att gynna fågellivet.
- Igenväxningsvegetation som uppkommit till följd av befintliga diken kan med fördel röjas bort om de inte bedöms vara viktig livsmiljö för någon av de utpekade fågelarterna.
- Fortsatt hävd av gräsmarkerna vid Bastöna för att stärka den hävdgynnade florin.

Se även bevarandeåtgärder för respektive naturtyp och art.

Övrigt:

Efter att reservatsbildningen vid Rösjö mosse har slutförts och ytterligare inventering av området har genomförts bör uppdateringar av naturtyper och arter ske, samt eventuell ändring av Natura-gränsen. Det är önskvärt att sjön inkluderas i Natura-området då flera av fåglarna är beroende av sjön som livsmiljö, alternativt att vissa av fågelarterna stryks från området.

Uppföljning av naturtyper och arter

Länsstyrelsen ansvarar för att uppföljning av bevarandemål genomförs. Uppföljningen ska ske enligt de manualer för skyddade områden som har tagits fram av Naturvårdsverket. Mätbara mål, så kallade målindikatorer, ska registreras i databasen SkötselDOS. Dessa målindikatorer följs sedan upp. Målsättningen är att kunna se om de bevarandemål som satts upp i bevarandeplaner och skötselplaner uppfylls, att skötseln fungerar och att Natura 2000 - naturtyperna och arterna har gynnsamt tillstånd.

Naturtyper och arter enligt art- och habitatdirektivet samt fågeldirektivet:

7110 - Högmossar

Areal: 1000 ha. Arealen fastställd i regeringsbeslut

Ny Areal: 991,7 ha. Ny Areal, ännu ej fastställd i regeringsbeslut

Beskrivning

I norra delen av området domineras myrkomplexet av två stora högmossar. Den västra Rösjö mossen domineras av ett öppet mosseplan. Mosseplanet domineras av fastmatta, större mjukmatteparier saknas, och lavförekomsten är förhållandevis riklig. Mosseplanet kantas av en bård av skogbevuxen myr av varierande bredd. På den södra mossedelen finns ett flertal skogbevuxna öjor, oftast med ett trädskikt dominerat av tall. Mosselaggen i väster och i söder är till största del utdikad och skogbevuxen. Från Rösjöns nordvästra del finns ett dike som avvattnar sjön och myrens norra och nordvästra del.

Norra Rösjö mossen domineras även den av ett stort, öppet och vidsträckt mosseplan. Randskog förekommer i varierande omfattning i mossens perifera delar och i närheten av öjorna. Mossens struktur skiljer sig i övrigt från den västra Rösjö mossen. Längst i norr är mossen bevuxen med tall, bitvis i täta bestånd. Här finns även ett flertal mindre öjor, vilka ofta är bevuxna med barrblandskog, men det förekommer även rena gran- och tallöjor. Laggen i den norra delen är välutvecklade och består till stor del av öppna, trädstarrsbevuxna kärr, men vissa delar har en avvikande karaktär i form av klibbalskärr. Från laggen i norr löper ett fastmarksvattenpåverkat dråg med kärrinslag. Här finns stora mjukmattor och lösbottnar. Det kärrpåverkade dråget ligger något lägre än omgivande mosseplan som domineras av fastmatta med rikligt inslag av ljungtuvor. Ytterligare längre söder ut, i närheten av några små centralt belägna öjor, finns ett öppet kärrstråk. Här växer arter som vattenklöver, klocklång, pors, trädstarr, snip, myggblomster och tätört. Ner mot Lindöjorna övergår kärret i gungfly för att sedan, mellan Länsöjorna och Lindöjorna, åter övergå till mossevegetation. Vid Norra Rösjö mossen finns diken i den nordöstra delen.

Generellt beskrivs högmossar som tydligt välvda mossar som utvecklade ett öppet eller trädklätt mosseplan, vanligtvis är krontäckningen mindre än 30 %. Hela den hydrologiska enheten inkluderas i habitatet, det vill säga mosseplanet, omgivande laggkärr samt randskog som ofta finns mellan mosseplanet och laggen. Gölar, höljor, strängar, tuvor, dråg, småvatten och vattenmosaiker kan förekomma i högmossekomplexet. Naturlig hydrologi och hydrokemi är viktigt för naturtypen, mindre äldre ingrepp som orsakat lokal störning kan ibland förekomma. Vegetationen ska spegla vad som är normalt för en hydrologiskt intakt mosse. Mosseplanets livsmiljöer är näringsfattiga med lågt pH och vegetationen karaktäriseras av ris och vitmossor. I laggkärrarna finns vanligtvis rikligt med starr och vitmossor. Randskogen har eller kan inom en snar framtid utveckla naturskogskaraktär i form av skiktat trädskikt, ofta dominerat av tall, förekomst av gamla träd och död ved i olika former.

Naturtypen är känslig för igenväxning, förändrad hydrologi som t.ex förändringar i anslutande grundvattenförekomster och förändrad hydrokemi, ökad näringstillförsel och störning av myrens torvbildning samt fragmentering och minskade populationer av karaktäristiska och typiska arter.

Bevarandemål

Arealen högmosse (7110) ska vara minst 991 ha. Myren ska ha ostörd hydrologi och hydrokemin ska vara näringsfattig. Varken avvattnande eller tillrinnande diken eller körspår som medför negativ påverkan ska finnas. Vegetationen på mosseplanet ska domineras av vitmossor. Torvbildning ska ske aktivt i myren. Högmossarnas karaktäristiska strukturer i form

av ett öppet mosseplan, randskog och laggkärr ska bibehållas. Välutvecklade hydromorfologiska strukturer så som tuvor, strängar, höljor och gölar ska finnas på mosseplanet. Randskogen ska på sikt utveckla naturskogskaraktär. Här ska exempelvis finnas ett skiktat trädbestånd dominerat av tall med god förekomst av gamla träd och död ved i olika former. Myrarnas närmsta omgivning ska domineras av skog som får utvecklas fritt. Igenväxningsvegetation i form av täta vassbestånd och kraftiga uppslag av tall och glasbjörk ska inte finnas. För naturtypen främmande arter ska inte förekomma. Typiska arter för naturtypen, som exempelvis rostvitmossa, rubinvitmossa, ullvitmossa, kallgräs, dystarr och vitag ska förekomma allmänt-rikligt och inte minska.

Negativ påverkan

Sammanfattningsvis kan följande orsaka negativ påverkan på naturtypen:

- Dikning och andra markavvattnande åtgärder
- Rensning av befintliga diken
- Kvävenedfall, gödsling och spridning av aska
- Våtmarkskalkning
- Torvbrytning
- Avverkning av skogbevuxen myr med naturskogskaraktär
- Körning med skogsmaskiner, fyrhjulingar eller andra terrängfordon.

För ytterligare beskrivning av negativ påverkan se "vad kan påverka negativt" på områdesnivå.

Bevarandeåtgärder

Delar av högmossarna ingår idag i naturreservatet Rösjö mosse, utvidgning av reservatet pågår för att inkludera hela Natura 2000-området. Befintliga diken med avvattnande effekt bör om möjligt tillåtas att växa igen alternativt läggas igen. Avverkning av en del myrholmar, så kallade öjor, som ej har naturskog vore gynnsamt för att återskapa ljunghedar och därmed främja orrepopulationen. Igenväxningsvegetation till följd av befintliga diken kan med fördel röjas bort förutsatt att de inte utgör viktig livsmiljö för någon av de utpekade fågelarterna.

Se även beskrivning av bevarandeåtgärder på områdesnivå.

Bevarandetillstånd

Högmossarnas bevarandetillstånd är något oklart, men troligtvis inte gynnsamt. Mossarna är lokalt påverkade av äldre dikning. Påverkan från befintliga diken är dock oklar i vissa delar. Ytterligare inventering av de äldre diken bör göras för att bedöma eventuella restaureringsbehov. Vidare är tillståndet för den skogbevuxna myren (randskogen) oklar i vissa delar. Här krävs ytterligare inventering för att bedöma förekomst av exempelvis gamla träd och död ved. Mossarnas ekologiska funktioner bedöms dock generellt som goda. Här finns en rik fågelfauna med fler typiska arter. Här häckar bland annat de typiska arterna grönbena, ljungpipare och storspov. Vidare finns här en för högmossar representativ flora bland mossor, lavar och kärlväxter. Igenväxningsvegetation förekommer dock i vissa delar.

7140 - Öppna mossar och kärr

Areal: 350 ha. Arealen fastställd i regeringsbeslut

Ny Areal: 424,1 ha. Ny Areal, ännu ej fastställd i regeringsbeslut

Beskrivning

Inom området finns ett flertal öppna och svagt välvda mosseytor, vilka oftast kantas av skogsbevuxen myr eller högmosse. Dessa finns främst i de södra och östra delarna av området. Den största av dessa mossar, Porsmossen, finns i söder. Porsmossen består av en homogen och förhållandevis torr ljungmosse. I sydväst övergår mossen successivt i skogbevuxen tallmosse. Laggen i söder är utdikad och avvattnas i ån Ryan. Laggen i väster består av smala starrörtkärr. Norr om Porsmossen, söder om Björköjan, finns ytterligare en mosse, vilken till cirka hälften av ytan består av tallmosse. Väster därom ligger ytterligare en myr som är en mosaik av kärr och mosse. Myren är dikningspåverkad i norr och övergår där i lövsumpskog.

Öster om skogen vid Kungsmärket ligger ytterligare en svagt välvd mosse, vilken bitvis är glest tallbevuxen. Mellan denna mosse och Norra Rösjö mossen finns flera öppna mosseytor, vilka i sin tur kantas av skogbevuxen myr. Trädsiktet varierar mellan tall och björk.

Öster om Norra Rösjö mossen finns ett svårklassat mosaikartat myrområde, största delen av myren är dock av mossekaraktär. Vid Lövjöarna finns dock fattigkärr och lösbottenytor. Myrområdet är påverkat av äldre dikning och torvtäcker och avvattnas åt öster.

Generellt är vegetationen på myrarna av fattig typ, ljung och pors är vanligt förekommande i mossarnas fältskikt, medan vattenklöver och trädstarr är vanliga inslag i kärren.

Dikningspåverkan är tydlig i området, men flertalet diken och torvtäcker har eller är på väg att växa igen. Dess avvattnande effekt kan trots detta i många fall vara svår att bedöma. Trots att myrarna är påverkade av äldre ingrepp har de en viktig funktion som livsmiljö för ett stort antal fåglar, speciellt vadarfåglar och skogshöns. Vidare finns här en representativ flora, även om igenväxningsvegetation förekommer i vissa delar. Insprängt bland myrmarken förekommer myrholmar med varierande trädslagssammansättning.

Naturtypen öppna mossar och kärr beskrivs generellt som mycket varierad och omfattar fattiga till intermediära, öppna eller glest trädbevuxna myrar (< 30 % krontäckning). Hit hör plana eller svagt välvda mossar och tillhörande laggkärr, nordlig mosse, plana och sluttande kärr samt torvbildande mader (sumpkärr). Gungflyn, mjukmattor med mossrik vegetation som flyter på vatten eller lös gyttja ingår även. Naturtypen indelas i två undertyper; svagt välvda mossar samt kärr och gungflyn. Naturlig hydrologi och hydrokemi är viktigt för naturtypen, mindre äldre ingrepp som orsakat lokal störning kan ibland förekomma. Vegetationen ska spegla vad som är normalt för en hydrologiskt intakt myr. Vanligtvis utvecklas myrarna genom naturlig succession, men vissa kan vara präglade av långvarig hävd och bör om möjligt fortsätta slåttas eller betas. Naturtypen är den vanligaste våtmarkstypen i Sverige.

Naturtypen är känslig för igenväxning, förändrad hydrologi som t.ex förändringar i anslutande grundvattenförekomster och förändrad hydrokemi, ökad näringstillförsel och störning av myrens torvbildning samt fragmentering och minskade populationer av karaktäristiska och typiska arter.

Bevarandemål

Arealen av öppna mossar och kärr (7140) ska vara minst 424 hektar. Naturtypen ska domineras av en stor svagt välvd mosse med ett stort öppet mosseplan samt mindre partier laggkärr med fattig vegetation. Övergången mellan mosse och kärr kan vara flytande eller mosaikartad. Våtmarkens hydrologi ska vara ostörd. Det ska inte finnas några avvattnande eller tillrinnande

diken eller körspår som medför negativ påverkan. Grundvattenytan ska variera naturligt och vara hög under större delen av året. Hydrokemin ska vara näringsfattig utan betydande antropogen påverkan. Torvbildning ska ske aktivt i myren. Bottenskiktet ska domineras av vitmossor, men inslag av brunmossor kan förekomma. Våtmarken ska vara öppna (< 30 % täckningsgrad), endast mindre grupper av träd och buskar ska förekomma.

Igenväxningsvegetation ska inte förekomma. Följande strukturer ska förekomma; fastmatta, mjukmatta, tuvor och diffusa strängar. Övergången till skogbevuxen myr och angränsande skogsmark kan vara flytande. För naturtypen främmande arter ska inte förekomma.

Förekomsten av typiska kärlväxter och mossor ska vara allmänt-rikligt/riklig. Exempel på typiska arter som ska förkomma i området är Jungfru Marie nycklar, snip, krokvitmossa, lockvitmossa, sotvitmossa och röd glansvitmossa. Typiska arter av fåglar t.ex. ljungpipare, storspov och grönbena ska förekomma i området. De öppna mosseytorna ska erbjuda goda förutsättningar för häckande och spelande fåglar.

Negativ påverkan

Sammanfattningsvis kan följande orsaka negativ påverkan på naturtypen:

- Dikning och andra markavvattnande åtgärder
- Rensning av befintliga diken
- Kvävenedfall, gödsling och spridning av aska
- Våtmarkskalkning
- Torvbrytning
- Körning med skogsmaskiner, fyrhjulingar eller andra terrängfordon.

För ytterligare beskrivning av negativ påverkan se områdesnivå.

Bevarandeåtgärder

Se bevarandeåtgärder för 7110.

Bevarandetillstånd

Bevarandetillståndet för de öppna mossarna och kärren är något oklart. Myrarna är lokalt påverkade av äldre dikning och torvtäkt. Påverkan från befintliga diken är oklar i vissa delar. Ytterligare inventering av de äldre dikena bör göras för att bedöma eventuella restaureringsbehov. Trots viss påverkan finns en rik fågelfauna med fler typiska arter. Här häckar bland annat de typiska arterna grönbena, ljungpipare och storspov. Generellt finns en representativ flora bland mossor, lavar och kärlväxter, även om det i vissa delar förekommer igenväxningsvegetation på grund av dikningspåverkan i området.

7230 - Rikkärr

Areal: 4,5 ha. Arealen fastställd i regeringsbeslut

Beskrivning

Sydväst om Mårby sjön finns ett stort extremrikkärr som tillkom när Mårby sjön sänktes i slutet av 1800-talet. Rikkärret är olikt länets övriga rikkärr då gamla stubbar förekommer här och där tillsammans med små tuvor på dyjord. Ett glest vassbestånd förekommer i nästan hela kärret. Trädskiktet består av enstaka tallar och björkar. Fläckvis finns nyetablerad gran, främst i sydväst. Buskartad vegetation förekommer i begränsad omfattning. I kärrets centrala del finns ett äldre dike. I sydväst, i nära anslutning till det stora kärret, finns även en mindre helt öppen rikkärrensytta. Sedan reservatsbildningen, år 2013, sköts rikkäret genom slåtter och/eller bete samt vid behov röjning av buskvegetation och vass alternativt naturvårdsbränning. Öster om det lilla öppna rikkärret finns ytterligare ett litet rikkärr. Det här kärret är glest trädbevuxet och bladvass förekommer rikligt. Trots detta är artrikedomen förhållandevis hög även här. I nordost finns ett mindre igenvuxet, tidigare hävdad rikkärr som på sikt kommer att röjas upp, för att därefter åter hävdas genom slåtter alternativt bete.

Förekomsten av typiska arter är riklig vid Mårby sjöns rikkärr. Här finns typiska mossor som korvskorpionmossa, späd skorpionmossa, kalkkällmossa, kamtuffmossa, klotuffmossa och svartknoppmossa. Bland kärlväxterna finner man de typiska arterna majviva, gräsull, axag, snip, tätört, hårstarr, ängsnycklar och kärrkniprot. I ett av rikkärspartierna har man även funnit den sällsynta kalkkärrsgrynsnäckan som är starkt knuten till rikkärr. Bland övriga sällsynta arter kan nämnas fältgentiana och blåssäv.

Naturtypen rikkärr beskrivs generellt som artrika myrar med hög halt av mineraler och ett högt pH, ofta pH 6-8. Kärrarna kan förekomma friliggande i skog eller öppen mark eller som laggkärr vid mossar, som element i sträng-flarkkärr, blandmyrar och aapamyrar. Rikkärr finns även i kanterna av kalkrika och näringsfattiga sjöar, vid kusten, eller i anslutning till källor. Kärrarna har en mycket speciell flora och fauna som varierar med t.ex. krontäckningsgrad, kalkhalt och näringsförhållanden. Här finns många specialiserade arter, varav många är hotade. Rikkärrens botten skikt domineras ofta av så kallade brunmossor, men förekomst av vitmossor är också vanligt. Många rikkärr är rika på orkidéer, men även andra kärlväxter som trivs i kalkhaltiga marker. Rikkärrarna kan variera från helt öppna till trädklädda samt att vissa är naturligt öppna, medan andra är beroende av röjning, slåtter eller bete. Naturlig hydrologi och hydrokemi är viktigt för naturtypen, mindre äldre ingrepp som orsakat lokal störning av myren kan ibland förekomma. Rikkärr är ofta störningsgynnade eller beroende av hävd.

Naturtypen är känslig för igenväxning, förändrad hydrologi som t.ex. förändringar i anslutande grundvattenförekomster och förändrad hydrokemi, ökad näringstillförsel och störning av myrens torvbildning samt fragmentering och minskade populationer av karaktäristiska och typiska arter.

Bevarandemål

Arealen av rikkärr (7230) ska vara minst 4,5 hektar. Kärrarna ska hävdas regelbundet genom bete och/eller slåtter. Trampskador ska inte förekomma. Ingen skadlig ansamling av föna (t.ex. fjolårsgäs) eller igenväxningsvegetation ska finnas vid vegetationsperiodens slut. Enstaka buskar och träd kan förekomma i mycket begränsad omfattning. Näringsstatusen ska vara utan antropogen påverkan. Kärrarna ska vara naturligt näringsfattiga, tydligt påverkade av kalk och baskatjoner. Det ska finnas en ständig tillgång på baskatjon-rikt vatten. Kärrarnas hydrologi ska vara ostörd och det ska inte finnas några avvattande eller tillrinnande diken eller körspår som medför negativ påverkan. Grundvattenytan ska variera naturligt och vara hög under större delen av året. Vegetationen ska vara karaktäristisk för rikkärr, med en artrik flora och fauna.

Typiska arter av kärlväxter såsom gräsull, majviva och tätört ska förekomma allmänt – rikligt. Bottenskiktet ska ha en allmän – riklig förekomst av typiska brunmossor, så som stor korvskorpinmossa, späd skorpinmossa och klotuffmossa. Inslag av vitmossor kan förekomma. En rik molluskfauna med de utpekade arterna kalkkärrsgrynsnäcka ska fortsättningsvis finnas i kärret.

Negativ påverkan

Då rikkärren vid Mårbysjön ligger inom naturreservat med syfte att bevara områdets rikkärsmiljöer bedöms hotbilden generellt vara låg. De mest aktuella hoten utifrån områdets lokala förutsättningar bedöms vara:

- Förändrad hydrologi genom dikning, dikesrensning eller andra markavvattande åtgärder i närheten av området, vilket kan påverka rikkärrens hydrologi och hydrokemi negativt.
- Spridning av till exempel kalk, aska och gödningsämnen i naturtypens närhet kan skada genom luftburen deposition eller genom transport med tillrinnande vatten, vilket kan skada den naturliga artsammansättningen.
- Ökad våtdeposition av kväve gör att naturtypens vegetationssammansättning förändras med resultat att antalet vitmossor minskar, och andelen gräs, buskar och träd ökar.

Generellt påverkas naturtypen negativt även av:

- Utebliven eller felaktig hävd, vilket kan leda till igenväxning alternativt för högt markslitage, vilket i sin tur påverkar den naturliga artsammansättningen i kärret negativt. För höga djurtätheter kan leda till att rikkärrens strukturer förändras samtidigt som det i värsta fall kan leda till eutrofiering till följd av allt för stor tillförsel av urin och dynga från djuren. Stödutfodring i marker med rikkärr bör heller inte ske då det kan bidra till igenväxning.
- Gödsling och våtmarkskalkning skadar den naturliga artsammansättningen.
- Körning med skogsmaskiner eller andra tunga maskiner kan direkt och indirekt (avvattande effekt) påverka kärren negativt.
- Exploatering och underhåll av vägar vilket direkt eller indirekt kan påverka naturtypen negativt.

Bevarandeåtgärder

Rikkärren vid Mårbysjön ligger inom naturreservatet Mårbykärret och kärren sköts enligt gällande skötselplan för reservatet.

Prioriterade bevarandeåtgärder för naturtypen, vilket även stämmer överens med gällande skötselplan för naturreservatet är:

- Att bevara kärrens hydrologi och hydrokemi.
- Att hålla rikkärren öppna genom slåtter och/eller bete och eventuellt kompletterande åtgärder i form av manuell röjning eller naturvårdsbränning.
- Den lilla rikkärret i söder som är något mer trädbevuxet än kärren i väster kan eventuellt klara sig utan skötselåtgärder då det är mycket blött. Det är dock viktigt att träd- och buskskiktet inte sluter sig för att rikkärrens arterna ska finnas kvar. Om träd- och buskskiktet tenderar att sluta sig ska röjningsinsatser genomföras.

Se även bevarandeåtgärder på områdesnivå.

Bevarandetillstånd

Statusen på de olika rikkärnsytorna i området varierar. Sammantaget bedöms dock ytterligare restaurerings- och skötselåtgärder vara nödvändiga för att naturtypen ska uppnå gynnsamt bevarandetillstånd. Ytterligare igenväxningsvegetation behöver röjas bort och de typiska arterna behöver mer tid för att kunna etablera och sprida sig i kärren. Den lilla igenvuxna rikkärnsytan i nord ost ska på sikt restaureras och arealen rikkärr öka.

9010 - Taiga

Areal: 0 ha. Arealen ej fastställd i regeringsbeslut

Ny Areal: 52,7 ha. Ny Areal, ännu ej fastställd i regeringsbeslut

Beskrivning

Inom mossekomplexet finns både myrholmar och något större fastmarksdelar som har naturskogskaraktär. Flera av de mindre, mer otillgängliga holmarna har sannolikt aldrig påverkats av skogsbruk eller annan mänsklig påverkan. Här är trädskiktet varierat och tillgången på död ved är god. Många av de mindre myrholmarna domineras av tall, men kring bland annat Rösjön är dominans eller inslag av lövträd vanligt förekommande. Kring Rösjön, men även i andra mer lättillgängliga delar syns spår av tidigare bete. Det största sammanhängande området av naturskogskaraktär finns vid Storöjan. Här är trädskiktet varierat och det finns gott om död ved. Riktigt gamla träd saknas dock och området har sannolikt tidigare använts som utmarksbete. Spår från skogsbruk saknas dock och området ger idag känslan av orördhet. Förekomsten av vedsvampar är imponerade och flera intressanta mossor är noterade, t.ex. långfliksmossa, handbålmossa, flagellkvastmossa, skarp dropptaggsvamp, ullticka, pulverticka och sårlicka. Sydöst om hagmarken vid Bastöna finns även äldre blandskog av naturskogs kvalitet. Det samma gäller delar av bestånden vid Dammbackaöjan. Ytterligare några mindre, naturskogsartade bestånd finns inom området. I regel är dock majoriteten av skogen som finns inom området påverkad av skogsbruk eller annan mänsklig aktivitet. Vissa av de nu skogbevuxna delarna är tidigare igenvuxna ljunghedar.

Naturtypen taiga är generellt mycket varierand. Den förekommer på torr-blöt och näringsfattig - näringsrik mark i boreal-boreonemoral zon. Trädskiktet är normal mellan 30-100% och utgörs av gran, tall, björk, asp, rönn och sälg. Inslag av andra trädslag kan finnas liksom även brandfält och stormfällningar. Skogen ska vara, eller i en relativt nära framtid kunna bli naturskog och den ska generellt befinna sig i ett sent successionsstadium. Det ska finnas gamla träd och död ved i olika nedbrytningsstadier och en kontinuitet för de aktuella trädslagen. Skogen kan dock under perioder befinna sig i yngre successionsstadier. Taigan kan ha en viss mänsklig påverkan genom exempelvis plockhuggning, men de har aldrig omfattats av större kalavverknningar. Här finns ofta en rad hotade arter bland mossor, lavar, svampar och evertebrater (fämst skalbaggar).

Naturtypen är känslig för faktorer som stör den skogliga kontinuiteten och den naturliga dynamiken. Den är också känslig för förändringar i hydrologin som t.ex. förändringar i ansluten grundvattenförekomst, fragmentering och minskade populationer av karaktäristiska och typiska arter.

Bevarandemål

Arealen Taiga (9010) ska vara minst 52,7 hektar. Skogen ska formas av naturliga störningar och intern dynamik. Småskaliga naturliga processer, t.ex. åldrande, avdöende, omkullfallna träd och luckbildning liksom periodvisa omvälvande störningar, t.ex. svamp- och insektsangrepp, översvämning, stormfällning eller brand ska påverka skogens dynamik och struktur. Till följd av naturliga störningar kan eventuellt yngre successionsstadier förekomma under perioder. Det ska finnas gammal gran och förnygring av nya granar som efterträdare. Hydrologi och markens näringsstatus ska vara ostörd och naturlig, Skogen ska ha ingen eller endast lite negativ mänsklig påverkan. Trädskiktet ska vara olikåldrigt och flerskiktat. Följande strukturer ska förekomma: gamla träd, levande träd med döda träddeklar, liggande död ved och stubbar och stående döda eller döende träd. För landet och naturtypen främmande eller invasiva trädarter ska inte finnas i området. Typiska arter av kärlväxter, mossor, lavar, svampar, fåglar, skalbaggar ska förekomma tämligen allmänt och inte minska. Exempel på några typiska arter i område är tjäder, järpe, spillkråka, mindre hackspett, nattskärna, blåmossa

och flagellkvastmossa.

Negativ påverkan

Sammanfattningsvis kan följande orsaka negativ påverkan på naturtypen:

- Skogsbruk
- Markavvattning
- Rensning av befintliga diken
- Kvävenedfall och gödsling
- Uteblivna naturliga störningar
- Kraftigt betestryck från vilt, vilket kan motverka förnyring av lövträd.

För ytterligare beskrivning av negativ påverkan se områdesnivå.

Bevarandeåtgärder

Stor del av taiga bestånden ingår i naturreservatet Rösjö mosse och är därmed skyddade från skogsbruksåtgärder och andra ingrepp. Utvidgning av Rösjö mosses reservat pågår för att inkludera hela Natura 2000-området. Avverkning av skogsbestånd klassade som taiga eller som har potential att utveckla taiga (naturskogskaraktär) bör regleras inom hela reservatet. Avverkning av en del myrholmar, så kallade öjor, som ej har naturskog vore gynnsamt för att återskapa ljunghedar och därmed främja orrepopulationen i området. I övrigt bör befintliga diken med avvattande effekt om möjligt tillåtas att växa igen alternativt läggas igen.

Bevarandetillstånd

Större delen av taigan i området har inte gynnsamt tillstånd. I flera bestånd är mängden gamla träd och död ved allt för låg samt att mängden typiska arter skulle kunna vara högre. Länsstyrelsen bedömer dock att bestånden med tiden, genom att tillåtas att utvecklas fritt och formas av naturliga processer, kommer att kunna nå gynnsamt tillstånd. Förekomsten av typiska arter fågel bedöms generellt som god, men skulle även den kunna bli bättre.

9080 - Lövsumpskog

Areal: 0 ha. Arealen ej fastställd i regeringsbeslut

Ny Areal: 21,8 ha. Ny Areal, ännu ej fastställd i regeringsbeslut

Beskrivning

De största lövsumpskogsbestånden finns vid Mårbysjön. Här består skogen av nästan uteslutande björk, men det finns även inslag av andra lövträd och barrträd. I övrigt förekommer några spridda, mindre bestånd av lövsumpskog insprängt i Rösjöns mossekomplex och dess kantzoner. Kvalitén på skogsbestånden varierar och några bestånd är påverkade av äldre dikning.

Naturtypen beskrivs generellt som fuktig till blöt lövskog med en täckningsgrad på 50-100 %, varav lövträd som ask och triviallöv utgör minst 50 % av grundytan. Videarter kan förekomma både i träd- och buskskiktet. Gran är vanligt inslag i naturtypen. Naturtypen förekommer på frisk-fuktig mark påverkad av högt grundvattnet. Översvämningar är vanligt. Sumpskog förekommer både på mineraljord och på torvmarker. Skogen ska vara, eller i en relativt nära framtid kunna bli naturskog eller likna naturskog. Det ska finnas gamla träd och död ved och en kontinuitet för de aktuella trädslagen. Träden står ofta på socklar. Skogen kan ha påverkats av t.ex. plockhuggning, bete eller naturlig störning. Vanligtvis formas skogen av naturliga störningar, men ibland, i brist på naturliga störningar, krävs aktiva insatser för att upprätthålla naturtypens strukturer och funktioner. Skogen kan under perioder befinna sig i yngre successionsstadier.

Naturtypen är känslig för faktorer som stör den skogliga kontinuiteten och den naturliga dynamiken. Den är också känslig för förändringar i hydrologin som t.ex. förändringar i ansluten grundvattenförekomst, fragmentering och minskade populationer av karaktäristiska och typiska arter.

Bevarandemål

Arealen Lövsumpskog (9080) ska vara minst 21,8 hektar. Skogen ska formas av naturliga störningar och intern dynamik. Småskaliga naturliga processer t.ex. åldrande, avdöende och omkullfallna träd och luckbildning liksom periodvisa omvälvande störningar t.ex. översvämningar, insektsangrepp, stormfällning eller brand ska prägla skogen i området. Till följd av naturliga störningar kan eventuellt yngre successionsstadier förekomma under perioder. Näringsstatusen ska vara naturlig och hydrologin ostörd. Skogens hydrologi ska inte påverkas av markavvattning. Varken avvattande eller tillrinnande diken som har en negativ påverkan på sumpskogen ska finnas. Det ska finnas gamla träd och förnygring av nya träd som efterträdare av följande trädarter: allmänt-rikligt med björk, samt andra löv- och barrträd. Gran, buskar och sly/ungträd ska inte tillåtas ta överhanden eller skada de biologiskt gamla och värdefulla träden i området. För naturtypen främmande och/eller invasiva trädarter ska inte finnas området. Följande strukturer/substrat ska finnas: allmän – rikligt med gamla träd, som har grov bark med skador, håligheter och mulm, träd med hackspettsbohål; levande träd med döda träddeklar; rikligt med liggande död ved och stubbar; stående döda eller döende träd. Strukturer som sten och block, källor, vattendrag, vissa jordarter ska förekomma. Populationer av typiska arter av kärleväxter/mossor/fåglar ska förekomma allmän-rikligt och förnygra sig i området.

Negativ påverkan

Sammanfattningsvis kan följande orsaka negativ påverkan på naturtypen:

- Skogsbruk
- Körning med skogsmaskiner eller andra tunga fordon.
- Dikning eller andra markavvattande åtgärder

- Rensning av befintliga diken
- Kvävenedfall och gödsling
- Invasion av gran och främmande trädslag
- Uteblivna naturliga störningar
- Kraftigt betestryck från vilt kan motverka föryngring av lövträd.

För ytterligare beskrivning av negativ påverkan se områdesnivå.

Bevarandeåtgärder

Stor del av lövsumpskogen är skyddad inom naturreservatet Mårbykärret, ytterligare några mindre bestånd ingår i naturreservatet Rösjö mosse. Utvidgning av Rösjö mosses reservat pågår för att inkludera hela Natura 2000-området. Avverkning av lövsumpskog med naturskogskaraktär eller som har potential att utveckla naturskogskaraktär bör regleras inom hela reservatet. I övrigt bör befintliga diken med avvattnande effekt om möjligt tillåtas att växa igen alternativt läggas igen. Större inslag av gran bör röjas bort.

Se även beskrivning av bevarandeåtgärder på områdesnivå.

Bevarandetillstånd

Kvalitén på lövsumpskogen i området varierar. Generellt bör andelen gamla träd och mängden död ved öka. Vissa diken kan eventuellt behöva åtgärdas (läggas igen) alternativt att de tillåtas växa igen. Sammantaget har lövsumpskogen i området inte gynnsamt tillstånd.

91D0 - Skogsbevuxen myr

Areal: 0 ha. Arealen ej fastställd i regeringsbeslut

Ny Areal: 140,5 ha. Ny Areal, ännu ej fastställd i regeringsbeslut

Beskrivning

Skogsbevuxen myr förekommer spritt inom området, ofta förekommer den skogsbevuxna myren som randskog på mossar eller omfattar hela eller större delen av några av de mindre mossarna i området. Den skogsbevuxna myren domineras av tallbevuxen mosse, men här finns även lövrika kärr och myr med blandad trädslagssammansättning. Flera av de skogsbevuxna myrarna är påverkade av dikning, vilken ofta har påskyndat skogstillväxten och utbredningen av naturtypen.

Generellt beskrivs naturtypen som myrar bevuxna med barr-, bland- eller lövskog. Krontäckningen skall vara 30-100%. Samtliga tallmossar räknas till denna typ, medan de skogsbevuxna kärren får ha en krontäckning på högst 70 %. Vid tätare krontäckning räknas de till sumpskog. Skogen på myrarna ska vara eller i snar framtid kunna utveckla naturskogskaraktär med en varierad åldersfördelning, förekomst av gamla träd och död ved. Vegetationen domineras av bl.a. glasbjörk, tall, gran, ris, starr och vitmossarter. Skogen ska formas av naturliga störningsprocesser. Naturlig hydrologi och hydrokemi är viktigt för naturtypen, mindre äldre ingrepp som orsakat lokal störning av myren kan ibland förekomma. Skogsbevuxna myrar finns både som delar i större våtmarkskomplex men kan även vara friliggande myrar. Skogsbevuxna myrar som ingår i högmossar och aapamyrar räknas inte in i arealen för skogsbevuxenmyr utan till respektive naturtypskomplex.

Naturtypen är känslig för faktorer som stör den skogliga kontinuiteten och den naturliga dynamiken. Den är också känslig för förändringar i hydrologin som t.ex. förändringar i ansluten grundvattenförekomst, fragmentering och minskade populationer av karaktäristiska och typiska arter.

Bevarandemål

Arealen Skogsbevuxen myr (91D0) ska vara minst 104,5 hektar. Den skogsbevuxna myren ska förekomma som randskog till mossen samt i anslutning till fastmarksholmarna i myren. Myrens hydrologi ska vara ostörd. Det ska inte finnas några avvattande eller tillrinnande diken eller körspår som medför negativ påverkan. Grundvattenytan ska variera naturligt och vara hög under större delen av året. Torvbildning ska ske aktivt i myren. Småskaliga naturliga processer, t.ex. åldrande, avdöende och omkullfallna träd och luckbildning, liksom periodvisa omvälvande störningar, t.ex. insektsangrepp, stormfällning, översvämningar eller brand ska påverka skogens dynamik och struktur. Trädskiktet ska vara olikåldrigt och flerskiktat och präglas i huvudsak av tall. Strukturerna gamla träd ska förekomma allmänt-rikligt/rikligt och död ved i olika former inklusive levande träd med döda träddelar ska ha allmänt-rikligt förekomst. Främmande träddarter (exempelvis contorta) ska inte finnas. Vegetationen ska vara karaktäristisk för naturtypen och typiska arter och karaktärsarter ska inte minska. Populationer av typiska och karaktäristiska arter bland fåglar, kärlväxter och mossor ska förekomma allmänt-rikligt och de ska föröka sig.

Negativ påverkan

Sammanfattningsvis kan följande orsaka negativ påverkan på naturtypen:

- Skogsbruk
- Dikning eller andra markavvattande åtgärder
- Rensning av befintliga diken
- Kvävenedfall och gödsling
- Våtmarkskalkning

- Torvbrytning
- Körning med skogsmaskiner, fyrhjulingar eller andra terrängfordon.

För ytterligare beskrivning av negativ påverkan se områdesnivå.

Bevarandeåtgärder

Delar av den skogbevuxna myren i området ingår idag i naturreservatet Rösjö mosse, utvidgning av reservatet pågår för att inkludera hela Natura 2000-området. Avverkning av skogbevuxen myr med naturskogskaraktär bör regleras inom reservatet. I övrigt bör befintliga diken med avvattande effekt om möjligt tillåtas att växa igen alternativt läggas igen.

Se även beskrivning av bevarandeåtgärder på områdesnivå.

Bevarandetillstånd

Den skogbevuxna myren inom området är av skiftande kvalitet. Flertalet bestånd är påverkade av dikning eller andra markavvattnade åtgärder. Trots detta finns det äldre bestånd med naturskogskvaliteér eller potential att utveckla naturskogskvaliteér. Ytterligare inventering av området behöver göras för att få en bättre bild av bevarandestatusen för de olika bestånden. Sammantaget är dock bevarandetillståndet inte gynnsamt för naturtypen i området, då flera bestånd inte har tillräcklig förekomst av strukturer som gamla träd och död ved i olika former. Länsstyrelsen bedömer dock att bestånden med tiden, genom att tillåtas att utvecklas fritt och formas av naturliga processer, kommer att kunna nå gynnsamt tillstånd.

1013 - Kalkkärrsgrynsnäcka, *Vertigo geyeri*

Artens förekomst är ej fastställd i regeringsbeslut.

Beskrivning

Kalkkärrsgrynsnäcka förekommer i södra delen av extremrikkärret väster om Mårbysjön. År 2007 genomförde Länsstyrelsen en inventering och arten bedömdes då ha en måttlig förekomst. Arten har tidigare dokumenterats i kärret 1978. Utöver kalkkärrsgrynsnäckan finns ett flertal andra snäckor och sniglar i kärret. En av dessa arter är den sällsynta kärrpuppsnäckan. Både kärrpuppsnäckan och kalkkärrsgrynsnäckan är rödlistade i Sverige.

Kalkkärrsgrynsnäckan är en mycket liten snäcka, cirka 1-2 mm stor. Snäcka lever i öppna rikkärr. Den viktigaste miljön för arten är extremrikkärr. Arten förekommer även i kalkfuktängar och sällsynt i rikare stråk i mosselaggar och i gles sumpskog. Ofta hittar man arten i svagt sluttande områden med rörligt grundvatten. Förekomsterna är ofta koncentrerade till små partier av lämplig kärryta. Arten är fuktighetskrävande och hittas främst i mossrika och ständigt fuktiga partier, gärna där det finns tuvor av axag eller lågväxta starrarter som exempelvis näbbstarr. De ädla lövträden alm, lönn, ask, lind och sälg är gynnsamma för arten då de anrikar kalcium som är lättillgängligt för de kalkberoende snäckorna.

Kalkkärrsgrynsnäckan är starkt spridningsbegränsad och avståndet för normal spridning uppskattas till några få meter. Långgdistansspridning sker förmodligen främst via större däggdjur (t.ex. rådjur) och fåglar. Kalkkärrsgrynsnäckan förekommer i isolerade förekomster i trakter med kalkhaltig mark i så väl Sverige som i Europa. I Sverige är arten sällsynt och påträffas i spridda, ofta isolerade förekomster från Skåne till Torne Lappmark.

Arten är känslig för markavattning, kvävenedfall, gödsling, upphörd hävd, intensivt betetryck (trampskador och gödslingseffekt) och surt nedfall.

Bevarandemål

Kalkkärrsgrynsnäcka ska förekomma i området. Arealen lämplig livsmiljö, öppna rikkärr, ska vara minst 4,5 ha. För beskrivning av livsmiljö se bevarandemål för naturtyp 7230.

Negativ påverkan

Då rikkärren vid Mårbysjön ligger inom naturreservat med syfte att bevara områdets rikkärrsmiljöer bedöms hotbilden mot kalkkärrsgrynsnäckan generellt vara låg. De mest aktuella hoten utifrån områdets lokala förutsättningar bedöms vara:

- Förändrad hydrologi genom dikning, dikesrensning eller andra markavvattnande åtgärder i närheten av området, vilket kan påverka rikkärrens hydrologi och hydrokemi negativt.
- Spridning av till exempel kalk, aska och gödningsämnen i naturtypens närhet kan skada genom luftburen deposition eller genom transport med tillrinnande vatten, vilket kan skada den naturliga artsammansättningen.
- Ökad våtdeposition av kväve gör att naturtypens vegetationssammansättning förändras med resultat att antalet vitmossor minskar, och andelen gräs, buskar och träd ökar.

Generellt påverkas arten negativt även av:

- Utebliven eller felaktig hävd, vilket kan leda till igenväxning alternativt för högt markslitage, vilket i sin tur påverkar den naturliga artsammansättningen i kärret negativt. För höga djurtätheter kan leda till att rikkärrens strukturer förändras samtidigt som det i värsta fall kan leda till eutrofiering till följd av allt för stor tillförsel av urin och dynga från djuren. Stödutfodring i marker med rikkärr bör heller inte ske då det kan orsaka igenväxning
- Gödsling och våtmarkskalkning skadar den naturliga artsammansättningen.
- Körning med skogsmaskiner eller andra tunga maskiner kan direkt och indirekt (avvattnande

effekt) påverka kärren negativt.

- Exploatering och underhåll av vägar vilket direkt eller indirekt kan påverka naturtypen negativt.

Bevarandeåtgärder

Rikkärren vid Mårbysjön ligger inom naturreservatet Mårbykärret och kärren sköts enligt gällande skötselplan för reservatet.

Prioriterade bevarandeåtgärder för arten, vilket även stämmer överens med gällande skötselplan för naturreservatet är:

- Att bevara kärrens hydrologi och hydrokemi.
- Att hålla rikkärren öppna genom slåtter och/eller bete och eventuellt kompletterande åtgärder i form av manuell röjning eller naturvårdsbränning.
- Att se till att det finns tuvor av axag och starr i kärren.

Bevarandetillstånd

Att få ett faktiskt mått på antalet kalkkärrsgrynsnäckor i ett område bedöms vara omöjligt då snäckorna är mycket små och svåra att hitta. Riktad inventering till lämpliga miljöer i kombination med bedömning av arealen lämplig livsmiljö i området bör därför ligga till grund för bedömningen av artens bevarandetillstånd. Länsstyrelsen inventerade snäckor i Mårbysjöns rikkärr 2007. Kalkkärrsgrynsnäckan påträffades i den öppna rikkärnsytan i sydvästra delen av kärret vid sjön. Den lilla rikkärnsytan där arten fanns vara väl hävdad. Statusen på de övriga rikkärnsytorna, varierade, men var generellt sett inte lika öppna som platsen där snäckan påträffades. I takt med fortsatt hävd och restaureringsåtgärder i kärren bedöms förutsättningen för kalkkärrsgrynsnäckan vara god i området. Artens spridningsförmåga är dock mycket begränsad, varför spridning av arten bedöms ta lång tid. Bevarandetillståndet bedöms inte vara gynnsamt med tanke på att livsmiljön i området är begränsad. Livsmiljön kommer dock på sikt att öka.

A038 - Sångsvan, *Cygnus cygnus*

Artens förekomst är fastställd i regeringsbeslut.

Beskrivning

Sångsvanen rastar med enstaka individer under vår- och höststräcket både i Rösjön och Mårbysjön. Ett par brukar även häcka årligen i Mårbysjön.

Sångsvanen häckar i grunda, vegetationsrika vatten. Den kräver god tillgång på undervattensväxter under häckningssäsongen, liksom lämplig och god tillgång på grön växlighet under vintersäsongen. Arten kräver relativt ostörda områden under sin flyttning och övervintring. Under häckningen rör sig paret normalt inom ett mycket begränsat område runt boplatser. Sångsvanen blir könsmogen först vid 4 års ålder och fram till dess för de unga svanarna en kringflyttande tillvaro i stora landskapsavsnitt. Under senare delen av 1900-talet har arten ökat kraftigt i antal och utbredning i landet. Arten övervintrar i södra Sverige, Danmark och Nordsjöländerna.

Arten är känslig för störningar under häckning samt predation på ägg och ungar från rovdjur.

Bevarandemål

Sångsvan ska regelbundet rasta och häcka i området. Sjöarna Mårbysjön och Rösjön (förutsatt att Rösjön inkluderas i Natura 2000-området) skall erbjuda lämpliga livsmiljöer i form av grunda, vegetationsrika vatten.

Negativ påverkan

De mest aktuella hoten mot arten utifrån de lokala förutsättningarna bedöms vara:

- Storskaliga störningar från friluftsliv.
- Predation på ägg och ungar från rovdjur.

Bevarandeåtgärder

Gällande regler:

- Sångsvanen är fredad (3 § i jaktlagen (1987:259)). Fredningen gäller också dess ägg och bon.
- Enligt 1 a § Artskyddsförordningen är det förbjudet att avsiktligt störa fåglarna, särskilt under deras parnings-, uppfödning-, övervintrings- och flyttningsperioder. Det är även förbjudet att skada eller förstöra djurens fortplantningsområden eller viloplatsar.
- Artskyddsförordningen (1998:179) förbjuder import, export och försäljning av levande och döda exemplar av sångsvan, samt förvaring av levande exemplar. (Vissa undantagsregler finns angivna i artskyddsförordningen).
- Sångsvanen är upptagen i Bilaga II (strängt skyddade djurarter) i Bernkonventionen (konvention om skydd av europeiska vilda djur och växter samt deras naturliga miljö).
- Sångsvanen är upptagen i bilaga 2 i Bonnkonventionen (flyttande arter).
- Sångsvanen är upptagen i AEWA (African-Eurasian Waterbird Agreement).

Övriga bevarandeåtgärder:

- Eventuella vandringsleder eller liknande bör planeras så att de inte stör fåglarna under häckningsperioden.

Se även beskrivning av bevarandeåtgärder på områdesnivå.

Bevarandetillstånd

Bevarandetillståndet för arten i området bedöms vara gynnsam. Artportalen visar flera observationer av sångsvan under de senaste åren.

A104 - Järpe, *Bonasa bonasia*

Artens förekomst är fastställd i regeringsbeslut.

Beskrivning

Järpen förekommer regelbundet i området och dess närområde. Uppskattningsvis häckar något enstaka par i området. Arten är svårinventerad och därför lätt förbisedd.

Järpen vill ha tät skog med föryngring av främst gran och med inblandning av al, björk och asp. Hög markfuktighet och förekomst av surdråg, alkärr och bäckar gynnar arten. Lövträdsandelen i reviret bör överstiga 10% för att området skall accepteras. En viktig och begränsad vinterfödoresurs är alknoppar, alhången samt björknoppar, och i omedelbar anknytning till födan krävs dessutom skydd i form av grantätningar. Järpen är mycket stationär året om inom sitt revir. När ett par har etablerat sig på en plats stannar de där så länge biotopen är intakt. Liksom hos övriga skogshöns är god tillgång på insekter mycket viktig för kycklingarnas överlevnad. Ungfågelspridningen kan röra sig om i storleksordningen någon eller några kilometer.

Järpen är känslig för storskaligt skogsbruk (fragmentering), avsaknad av täta skyddande barrskogsbestånd och brist på insektsrika miljöer i form av lövrika bäckmiljöer, sumpskogar och våtmarker.

Bevarandemål

Järpe ska förekomma i området och dess närområde året runt och några enstaka par häckar årligen här. Här ska finnas både häckningsplatser och spelplatser samt skyddande gömslen och platser för födosök. Området ska erbjuda varierande miljöer i form av äldre blandskogsbestånd med hög andel av lövträd, gärna al, asp och björk, liksom förekomst av öppna myrar och bäckstråk med nära anslutning till bryn- och skogsmiljöer. Tillgången på insekter ska vara god.

Negativ påverkan

De mest aktuella hoten mot arten utifrån de lokala förutsättningarna bedöms vara:

- Avverkning av naturskogsartade barrskogsbestånd liksom avverkning av lövrika miljöer intill bäckar, kärr samt sumpskogar i området. Men även större avverkningar i anslutning till området riskerar att isolera och skada järprevir.
- Røjning/gallring av täta grandungar i anslutning till våtmarker försämr livsmiljön för arten.
- Torrläggning av landskapet (markavvattning, dikning, dikesrensning e.t.c.) minskar tillgången på insektsrika miljöer.
- Jakt kan påverka beståndet negativt.

Generellt är storskaligt skogsbruk och markavvattning med små fragmenterade skogsbestånd med få lämpliga miljöer det största hotet mot arten sett ur ett större landskapsperspektiv.

Bevarandeåtgärder

Gällande regler:

- Inom naturreservatet Rösjö mosse är jakt på järpe förbjuden. På övrig mark i området får järpe jagas på de tider som anges i bilaga 1 till jaktförordningen (1987:905) Övriga tider på året är den fredad (3 § i jaktlagen (1987:259)). Fredningen gäller också dess ägg och bon.
- Enligt 1 a § Artskyddsförordningen är det förbjudet att avsiktligt störa fåglarna, särskilt under deras parnings-, uppfödning-, övervintrings- och flyttperioder. Det är även förbjudet att skada eller förstöra djurens fortplantningsområden eller viloplatser.
- Artskyddsförordningen (1998:179) förbjuder import, export och försäljning av levande och döda exemplar av järpe som är olagligt fångade eller olagligt dödade i Sverige. Där förbjuds också förvaringen av levande exemplar. (Vissa undantagsregler finns angivna i

artskyddsförordningen).

- Järpen är upptagen i Bilaga III i Bernkonventionen (konvention om skydd av europeiska vilda djur och växter samt deras naturliga miljö).

Övriga bevarandeåtgärder:

- Röjning och gallring bör ej förekomma i skogar med förekomst av järpe. Gallring av barrskog bör ej heller ske i områden i anslutning till alkärr eller andra lövträdsrika miljöer där arten födosöker.

- Lövinslag och lövskogar bör gynnas i områden med järpe.

Se även beskrivning av bevarandeåtgärder på områdesnivå.

Bevarandetillstånd

Arten är svårinventerad, men lämpliga livsmiljöer för arten finns i området och arten ses sporadiskt i området. Bevarandetillståndet torde vara gynnsamt.

A108 - Tjäder, Tetrao urogallus

Artens förekomst är fastställd i regeringsbeslut.

Beskrivning

Tjäder häckar sparsamt i området och förekommer ofta i området under höst och vinter då den kan ses sitta i någon tall. Tallbarr är huvudföda för arten vintertid och det förekommer rikligt i området.

Tjädern kräver större sammanhängande skogsområden för att den skall finnas i livskraftiga bestånd. I dessa måste ett flertal villkor vara uppfyllda. Arten kräver vintertid förekomst av äldre successionsfaser av talldominerade skogar (äter tallbarr och tallskott), medan den sommartid påträffas i mycket varierande marker, allt från gammal bärrik skog (bl.a. är blåbärsris viktigt) som till nyupptagna hyggen. Förekomsten av våtmarker är en mycket betydelsefull faktor, då hönan under den tidiga våren till stor del livnär sig på späda skott av tuvull. Tillgången på proteinrika blad, blommor och frön bestämmer till stor del hönans möjlighet att producera ägg. Våtmarker är dessutom en viktig biotop för kycklingarna, som under de första levnadsveckorna livnär sig på insekter. Sammanfattningsvis kan sägas att tjädern kräver stora sammanhängande skogsområden som innehåller en stor variation ifråga om successionsstadier och våtmarker (sumpskog, kärr och myr). Dessutom är arten starkt traditionsbunden till speciella lekplatser. Tjädern är en stannfågel. Arten rör sig normalt inom ett område i storleksordningen 25 kvadratkilometer.

Tjädern är känslig för storskaligt skogsbruk (fragmentering), brist på gamla barr- och blandskogar samt minskning av insektsrika miljöer i form av sumpskogar och våtmarker.

Bevarandemål

Tjäder ska nyttja området till och från under året och ibland häckar några enstaka par. Här ska finnas både häckningsplatser och spelplatser samt skyddande gömslen och platser för födosök. Här ska finnas äldre naturskogsartade skogsbestånd samt tillgång till våtmarker och sumpskogar med god insektsförekomst liksom god tillgång på tuvull.

Negativ påverkan

De mest aktuella hoten mot arten utifrån de lokala förutsättningarna bedöms vara:

- Skogsbruk i och i anslutning till lekplatser.
- Avverkning av äldre barr-, bland- och sumpskogar i området.
- Markavvattning som minskar förekomsten av insektsrika miljöer som våtmarker och sumpskogar.
- Jakt kan påverka beståndet negativt.

Generellt är storskaligt skogsbruk och markavvattning med små fragmenterade skogsbestånd med få lämpliga miljöer det största hotet mot arten sett ur ett större landskapsperspektiv.

Bevarandeåtgärder

Gällande regler:

- Inom naturreservatet Rösjö mosse är jakt på tjäder förbjuden. I övrigt gäller att tjädern får jagas på de tider som anges i bilaga 1 till jaktförordningen (1987:905) Övriga tider på året är den fredad (3 § i jaktlagen (1987:259)). Fredningen gäller också dess ägg och bon.
- Enligt 1 a § Artskyddsförordningen är det förbjudet att avsiktligt störa fåglarna, särskilt under deras parnings-, uppfödning-, övervintrings- och flyttperioder. Det är även förbjudet att skada eller förstöra djurens fortplantningsområden eller viloplatsar.
- Artskyddsförordningen (1998:179) förbjuder import, export och försäljning av levande och döda exemplar av tjäder som är olagligt fångade eller olagligt dödade i Sverige. Där förbjuds

också förvaringen av levande exemplar. (Vissa undantagsregler finns angivna i artskyddsförordningen).

- Tjädern är upptagen i Bilaga II i Bernkonventionen (konvention om skydd av europeiska vilda djur och växter samt deras naturliga miljö).

Övriga bevarandeåtgärder:

- Undvik avverkning av äldre barr- och blandskogar samt rena aspbestånd och sumpskogar.
- Eventuella spelplatser för tjäder bör i möjligaste mån lämnas intakta vid avverkningar. Går inte det bör åtminstone kilar av äldre skog in mot spelplatsens centrala delar lämnas orörda.
- Dikesrensning bör ej tillåtas i gamla, igenvuxna eller delvis igenvuxna diken.

Se även beskrivning av bevarandeåtgärder på områdesnivå.

Bevarandetillstånd

Vid inventeringen av området 2005 påträffades ett flertal träd (natträäd) som använts av tjäder. Flera av träden fanns på eller vid öjorna som låg i anslutning till tallmossar. Observationer av tjäderhäckning saknas från de senaste åren. Lämplig livsmiljö bedöms dock finnas i området. Bevarandetillståndet torde vara gynnsamt.

A127 - Trana, Grus grus

Artens förekomst är fastställd i regeringsbeslut.

Beskrivning

Trana häckar årligen i området med flera par. Tranorna vid Hornborgasjön brukar ibland också utnyttja Rösjö mosse som övernattningsplats.

Tranan häckar på sankna sjö- eller havsstränder, på våta myrmarker, på vattensjuka hyggen omgärdade av sumpskog, vid större slättsjöar, i öppna kärr, i sänkta sjöar och andra större eller mindre våtmarker. Ett gemensamt krav, oavsett val av habitat, är att tranorna har möjlighet att bygga boet oåtkomligt för marklevande rovdjur, dvs. alltid omgärdat av vatten. Under häckningstid lever tranorna av rötter, skott och andra vegetabilier samt insekter, blötdjur, grodor, småfisk m.m. Under häckningen rör sig paret normalt inom ett område i storleksordningen 1 kvadratkilometer. Tranan blir könsmogen vid 3-6 års ålder. Innan könsmognaden för ungranorna en kringflackande tillvaro och samlas ofta i stora flockar. Under höstflyttningen är ungarna beroende av föräldrarnas vägledning. Tranan övervintrar i Sydvästeuropa, främst i Spanien, men även i Portugal och Frankrike samt i Nordafrika. En stor andel av tranorna övervintrar i korkeksmarker i Spanien. De svenska tranorna utgör ungefär 20-40% av europapopulationen. Sverige har därför ett stort ansvar för bevarandet av arten. Tranan häckar numera förhållandevis jämnt spridd i samtliga län.

Arten är känslig för störningar vid häckningsplatsen, igenväxning av öppna våtmarker och strandmiljöer samt markavvattning och sjösänkningar som kan medföra att rovdjur kommer åt tranornas bon.

Bevarandemål

Rösjö mosse och Mårbysjön ska erbjuda lämpliga häcknings- och rastplatser för tranor. Här ska finnas grunda sjöstränder, sumpskogar och öppna myrmarker med god tillgång på insekter, grodor och småfisk.

Negativ påverkan

De mest aktuella hoten mot arten utifrån de lokala förutsättningarna bedöms vara:

- Sänkning av sjöar där tranorna häckar. Eftersom tranan alltid bygger sitt bo vattenomflutet, måste vattenavledning i anslutning till boet undvikas helt.
- Markavvattning och kvävenedfall, vilket leder till igenväxning av de öppna våtmarkerna.
- Kraftledning, vindkraftverk eller höga master.
- Predation på ägg eller ungar från rovdjur.
- Mänsklig aktivitet i närheten av bon med ägg eller ungar. Känsligaste perioden är vid äggläggningen under april månad.
- Mänsklig aktivitet vid övernattningsplatser.

Bevarandeåtgärder

Gällande regler:

- Ett fågelskyddsområde bildat 1952 finns inom Natura 2000-området. Det omfattar ett 3 600 ha stort område i den östra delen av mossen samt mark utanför mossen. Ändamålet med fågelskyddet är att skydda rastande tranor under vårflyttningen från 20/3 till 30/4.
- Tranan är fredad (3 § i jaktlagen (1987:259)). Fredningen gäller också dess ägg och bon.
- Enligt 1 a § Artskyddsförordningen är det förbjudet att avsiktligt störa fåglarna, särskilt under deras parnings-, uppfödning-, övervintrings- och flyttningstid. Det är även förbjudet att skada eller förstöra djurens fortplantningsområden eller viloplats.
- I rådets förordning (EG) nr 338/97 regleras import och export samt försäljning av levande och döda exemplar av trana. Sådan import och export samt försäljning får endast ske efter

tillstånd från Jordbruksverket.

- Artskyddsförordningen (1998:179) förbjuder förvaring av levande exemplar av trana.
- Tranan är upptagen i bilaga II (strängt skyddade djurarter) i Bernkonventionen (konvention om skydd av europeiska vilda djur och växter samt deras naturliga miljö).
- Tranan är upptagen i bilaga 2 i Bonnkonventionen (flyttande arter).
- Tranan är upptagen i AEWA (African-Eurasian Waterbird Agreement).

Övriga bevarandeåtgärder:

- Tranan är skygg vid sina boplatser och eventuella vandringsleder eller liknande bör dras på behörigt avstånd från boplatsoområdet, minst 500 m i öppna miljöer som exempelvis myrmark. Över lag gäller det att inte störa tranorna under deras häckningsperiod eller vid deras övernattningsplatser.

Se även beskrivning av bevarandeåtgärder på områdesnivå.

Bevarandetillstånd

Bevarandetillståndet för tranorna i området bedöms vara gynnsamt. Tranorna nyttjar området som både rastningsplats och häckningsplats. Antalet observationer av tranor genom åren är hög i Artportalen.

A140 - Ljungpipare, *Pluvialis apricaria*

Artens förekomst är fastställd i regeringsbeslut.

Beskrivning

Rösjö mosse har en av länets största population av häckande ljungpipare. I mitten av 1970-talet noterades ett fyrtiotal häckande par. Någon riktad inventering har inte utförts sedan dess, men populationen tros inte ha minskat.

Ljungpiparen förekommer i större delen av landet. Arten anländer under april-maj och häckar huvudsakligen i fyra olika miljöer; på fjällhedar, trädlösa myrar i norr, trädlösa högmossar i söder och Ölands alvar. Gemensamt för de olika populationerna är kraven på stora öppna områden, med låg och gärna något gles växtlighet. Arten kräver stora sammanhängande öppna områden. Ljungpiparen är ytterligt sällsynt när den sammanhängande arealen öppen mark understiger 15 ha. Överstiger den öppna arealen 30 ha uppträder arten tämligen regelbundet, men det är först när den sammanhängande arealen öppen mark är större än 90 ha som arten finns på alla mossar. De häckande fåglarna nyttjar gärna närliggande åkrar för födosök. Arten hävdar revir och rör sig då huvudsakligen inom ett område i storleksordningen 15-30 hektar. Bona byggs på marken. Födan består av insekter, blötdjur och maskar. Höststräcket pågår juli-november. Den svenska populationen verkar stabil i norra delen av landet, men har minskat i söder. Orsaken kan till stor del förklaras av igenväxning av de öppna häckningsmiljöerna.

Arten är känslig för markavattning, igenväxning, fragmentering av häckningsområdet och predation på ägg och ungar.

Bevarandemål

Antalet häckande par ljungpipare ska vara stabilt eller öka. Rösjö mosse ska erbjuda lämpliga häckningslokaler i form av stora öppna myrar. På de öppna mosseplanen och kärren ska det endast förekomma endast enstaka träd.

Negativ påverkan

De mest aktuella hoten mot arten utifrån de lokala förutsättningarna bedöms vara:

- Markavvattning och kvävenedfall, vilket leder till igenväxning av de öppna våtmarkerna.
- Predation på ägg och ungar från rovdjur.
- Mänsklig störning under häckningsperioden.

Arten hotas generellt även av:

- Minskad odling i södra Sveriges skogsbygder kan eventuellt försvåra situationen för det sydliga beståndet, då den leder till sämre födosöksförhållanden under den krävande ägglägningsperioden.
- Det nordliga beståndet är betydligt starkare men hotas av lokala planer på storskalig torvbrytning.

Bevarandeåtgärder

Gällande regler:

- Ljungpiparen är fredad (3 § i jaktlagen (1987:259)). Fredningen gäller också dess ägg och bon.
- Enligt 1 a § Artskyddsförordningen är det förbjudet att avsiktligt störa fåglarna, särskilt under deras parnings-, uppfödning-, övervintrings- och flyttningstid. Det är även förbjudet att skada eller förstöra djurens fortplantningsområden eller viloplats.
- Artskyddsförordningen (1998:179) förbjuder import, export och försäljning av levande och döda exemplar av ljungpipare, samt förvaring av levande exemplar. (Vissa undantagsregler finns angivna i artskyddsförordningen).

- Ljungpiparen är upptagen i Bilaga III (skyddade djurarter) i Bernkonventionen (konvention om skydd av europeiska vilda djur och växter samt deras naturliga miljö).
- Ljungpiparen är upptagen i bilaga 2 i Bonnkonventionen (flyttande arter).
- Ljungpiparen listas i AEWA (African-Eurasian Waterbird Agreement).

Övriga bevarandeåtgärder:

- Røjning av befintliga diken bör om möjligt undvikas.
- Det är önskvärt att igenväxningsvegetation som inkräktar på de öppna myrmarkerna röjs bort vid behov.

Bevarandetillstånd

Uppgifter i Artportalen visar att ljungpiparna fortfarande nyttjar området. Hur många par som häckar idag är dock oklart. Lämplig livsmilö för arten förekommer i området.

Bevarandetillståndet bedöms vara gynnsamt.

A151 - Brushane, *Philomachus pugnax*

Artens förekomst är fastställd i regeringsbeslut.

Beskrivning

Vissa år rastar och övernattar brushanar i området under flyttning vår (april-maj) och höst (juni-oktober). Oftast noteras arten med enstaka antal vid Rösjön eller Mårbysjön, men i mitten av 1970-talet övernattade dock 100-talet individer på den kompakta näckrosmattan ute på Rösjön. Arten födosöker gärna spillsäd på omgivande åkrar under hösten och övernattar i grunda sjöar och våtmarker.

Brushanen häckar i Sverige i två helt olika typer av miljöer, dels på strandängar i södra Sverige och våta myrmarker med fuktiga och blöta gräs- och starrängar i norr. Hanarna spelar på gemensam plats, företrädesvis på låga upphöjningar i terrängen. Som rastlokaler utnyttjas öppna områden med grunt vatten och sandiga eller gyttjiga bottnar, men även översvämmade åker- eller betesmarker. Arten äter insekter, blötdjur och maskar, men även frön. Under häckningssäsongen rör sig fåglarna inom ett begränsat område, uppskattningsvis i storleken en kvadratkilometer. Det skandinaviska beståndet övervintrar främst i Afrika söder om Sahara (Sahelzonen).

Brushanen har minskat kraftigt i Sverige sedan 1980-talet, detsamma gäller även andra länder runt Östersjön och i Ryssland. De främsta orsakerna till minskningen bedöms vara dränering och igenväxning av öppna våtmarker samt minskad hävd av strandängar. Arten har varit rödlistad i Sverige sedan 2005.

Arten är sårbar för markavtinning och igenväxning av öppna våtmarker och strandmiljöer.

Bevarandemål

Området ska erbjuda lämpliga rast- och övernattningplatser för brushane. Kring Rösjön ska det finnas våtmarker med öppna, fläckvis våta mossar och kärr och bitvis grunda stränder med starr och vassvegetation. Vid Mårbysjön ska det finnas lämpliga miljöer i form av grunda stränder, öppna kalkfuktängar och rikkärr.

Negativ påverkan

De mest aktuella hoten mot arten utifrån de lokala förutsättningarna bedöms vara:

- Markavtinning och kvävenedfall, vilket leder till igenväxning av de öppna våtmarkerna.
- Mänsklig störning vid rastlokalerna.

Arten hotas generellt av igenväxning av öppna våtmarker och strandängar.

Bevarandeåtgärder

Gällande regler:

- Brushanen är fredad (3 § i jaktlagen (1987:259)). Fredningen gäller också dess ägg och bon.
- Enligt 1 a § Artskyddsförordningen är det förbjudet att avsiktligt störa fåglarna, särskilt under deras parnings-, uppfödning-, övervintrings- och flyttningsperioder. Det är även förbjudet att skada eller förstöra djurens fortplantningsområden eller viloplatsar.
- Artskyddsförordningen (1998:179) förbjuder import, export och försäljning av levande och döda exemplar av brushane, samt förvaring av levande exemplar. (Vissa undantagsregler finns angivna i artskyddsförordningen).
- Brushanen är upptagen i Bilaga III (skyddade djurarter) i Bernkonventionen (konvention om skydd av europeiska vilda djur och växter samt deras naturliga miljö).
- Brushanen är upptagen i bilaga 2 i Bonnkonventionen (flyttande arter).
- Brushanen är upptagen i AEWAs (African-Eurasian Waterbird Agreement).

Övriga bevarandeåtgärder:

- Undvik om möjligt rensning av befintliga diken.
- Det är önskvärt att igenväxningsvegetation som inkräktar på de öppna myrmarkerna röjs bort vid behov.

Se även beskrivning av bevarandeåtgärder på områdesnivå.

Bevarandetillstånd

Bevarandetillståndet bedöms vara gynnsamt. Lämpliga miljöer för både rast- och viloplats finns i området.

A166 - Grönbena, *Tringa glareola*

Artens förekomst är fastställd i regeringsbeslut.

Beskrivning

Grönbenan häckar främst på mossens norra och trädfria områden. Vid inventering av arten i mitten av 1970-talet noterades totalt 12 par. Antalet häckande par tros inte ha minskat i antal sedan inventeringen. I början av maj rastar mindre flockar om 5-20 individer på mossen under flyttningen norrut.

Grönbenan häckar i stora delar av landet, men största delen av populationen finns i norr. Lämpliga häckningsmiljöer utgörs av sankta stränder längs sjöar och vattendrag samt på fuktiga/våta gräs- eller starrbevuxna myrar. Arten kräver tillgång på öppet vatten och dyiga stränder. De högsta tätheterna hittar man i stora sammanhängande våtmarkspartier, men arten häckar regelbundet även vid mindre skogsomgärdade myrar. Grönbenan anländer i maj. Under flyttningen påträffas grönbenan både längs kusten samt vid olika inlandsvåtmarker av öppen karaktär. Häckning sker i maj-juni. Höststräcket pågår under juni-september. Arten övervintrar främst i tropiska Afrika.

Arten är känslig för markavvattning, igenväxning av våtmarker, ängar och strandmiljöer samt predation på ägg och ungar.

Bevarandemål

Antalet häckande par av grönbena ska vara stabilt eller öka. Rösjö mosse ska erbjuda lämpliga livsmiljöer i form av öppna våtmarker. På de öppna mosseplanen och kärren ska det endast förekomma enstaka träd. Våtmarkerna ska vara lämpliga både som häckningsplats och rastplats under flyttning.

Negativ påverkan

De mest aktuella hoten mot arten utifrån de lokala förutsättningarna bedöms vara:

- Markavvattning och kvävenedfall, vilket leder till igenväxning av de öppna våtmarkerna.
- Mänsklig störning under häckningsperioden.
- Predation på ägg och ungar från rovdjur.

Bevarandeåtgärder

Gällande regler:

- Ljungpiparen är fredad (3 § i jaktlagen (1987:259)). Fredningen gäller också dess ägg och bon.
- Enligt 1 a § Artskyddsförordningen är det förbjudet att avsiktligt störa fåglarna, särskilt under deras parnings-, uppfödning-, övervintrings- och flyttningsperioder. Det är även förbjudet att skada eller förstöra djurens fortplantningsområden eller viloplats.
- Artskyddsförordningen (1998:179) förbjuder import, export och försäljning av levande och döda exemplar av ljungpipare, samt förvaring av levande exemplar. (Vissa undantagsregler finns angivna i artskyddsförordningen).
- Ljungpiparen är upptagen i Bilaga III (skyddade djurarter) i Bernkonventionen (konvention om skydd av europeiska vilda djur och växter samt deras naturliga miljö).
- Ljungpiparen är upptagen i bilaga 2 i Bonnkonventionen (flyttande arter).
- Ljungpiparen listas i AEWA (African-Eurasian Waterbird Agreement).

Övriga bevarandeåtgärder:

- Rensning av befintliga diken bör om möjligt undvikas.
- Det är önskvärt att igenväxningsvegetation som inkräktar på de öppna myrmarkerna röjs bort vid behov.

Se även beskrivning av bevarandeåtgärder på områdesnivå.

Bevarandetillstånd

Uppgifter i Artportalen visar att ljungpiparna fortfarande nyttjar området. Hur många par som häckar idag är dock oklart. Lämplig livsmilö för arten förekommer i området.

Bevarandetillståndet bedöms vara gynnsamt.

A217 - Sparvuggla, *Glaucidium passerinum*

Artens förekomst är fastställd i regeringsbeslut.

Beskrivning

Sparvugglan bedöms häcka årligen med ett eller några par i kantskogen utmed mossarna.

Sparvugglan häckar i hela landet. Ungefär hälften av den Europeiska populationen bedöms förekomma i Sverige. Arten behöver ha tillgång till lämpliga boplatser i form av gamla bohål från större hackspett eller tretåig hackspett. Den optimala häckningsmiljön är gammal, flerskiktad grandominerad blandskog med rik förekomst av grova lövträd, främst asp, björk och al. Sparvugglan är dock flexibel i sitt val av häckningsplats och förekommer likaväl i naturskogsbestånd som i områden med en blandning av rena produktionsbestånd och hyggen, så länge lämpliga boträd finns att tillgå. I södra Sverige hittar man den ofta på gammal, igenväxande inägomark där den häckar i bestånd av äldre asp. Sparvugglan behöver ha tillgång till lämplig föda i form av gnagare och småfåglar. Den är i huvudsak en stannfågel. Vissa vintrar sker mer omfattande rörelser söderut. Arten jagar över arealer i storleksordningen 1,5 kvadratkilometer.

Arten är känslig för brist på lämpliga boträd, minskat lövträdsinslag i landskapet, kalla vintrar, minskad tillgång på byesdjur (gnagare och småfåglar) samt predation från mård.

Bevarandemål

Antalet häckande sparvugglor ska vara stabilt eller öka. Området ska erbjuda lämpliga häckningsplatser i form av grova lövträd av exempelvis asp, björk och al.

Negativ påverkan

Det mest aktuella hotet mot arten utifrån de lokala förutsättningarna bedöms vara:

- Brist på lämpliga boträd (grövre lövträd, med tidigare bohål från större hackspett eller tretåig hackspett).
- Avverkning av boträd och lövrika miljöer.
- Predation från mård.

Bevarandeåtgärder

Gällande regler:

- Sparvugglan är fredad (3 § i jaktlagen (1987:259)). Fredningen gäller också dess ägg och bon.
- Enligt 1 a § Artskyddsförordningen är det förbjudet att avsiktligt störa fåglarna, särskilt under deras parrings-, uppfödning-, övervintrings- och flyttningsperioder. Det är även förbjudet att skada eller förstöra djurens fortplantningsområden eller viloplatser.
- I rådets förordning (EG) nr 338/97 regleras import och export samt försäljning av levande och döda exemplar av sparvuggla. Sådan import och export samt försäljning får endast ske efter tillstånd från Jordbruksverket.
- Artskyddsförordningen (1998:179) förbjuder förvaring av levande exemplar av sparvuggla.
- Sparvugglan tillhör Statens vilt (33 § jaktförordningen (1987:905). Exemplar som omhändertaras eller påträffas döda eller dödas tillfaller Staten.
- Sparvugglan är upptagen i Bilaga II (strängt skyddade djurarter) i Bernkonventionen (konvention om skydd av europeiska vilda djur och växter samt deras naturliga miljö).

Övriga bevarandeåtgärder:

- Lövandelen bör helst öka i vissa skogsområden och bör gärna vara 10%. Grova lövträd, främst aspar får ej avverkas eller städas bort.

Se även beskrivning av bevarandeåtgärder på områdesnivå.

Bevarandetillstånd

Uppgifter i Artportalen tyder på att sparvugglan fortfarande häckar i området.
Bevarandetillståndet för sparvuggla torde vara gynnsamt.

A224 - Nattskärra, *Caprimulgus europaeus*

Artens förekomst är fastställd i regeringsbeslut.

Beskrivning

Nattskärnan bedöms ha en god häckande population i området och i dess omedelbara närhet. Totalt uppskattades i mitten av 1970-talet att 4-5 par häckade i området. Hur många par som häckar idag är oklart. Flera uppgifter i Artportalen styrker dock häckning både i och kring området.

Nattskärnan förekommer i södra och mellersta delen av landet samt längs Norrlands kustland. Arten behöver ha tillgång till lämpliga födosöks- och häckningsområden i torra glesa skogar eller tallplanteringar. Den vanligaste häckningsmiljön är gles, luckig tallskog på sandig mark eller hällmarker, och uppskattningsvis finns mer än 90 % av det samlade beståndet i sådana miljöer. Ofta häckar den i sådana skogar i direkt anslutning till små hyggen, gläntor, brandfält eller torra impediment. Nattskärnan livnär sig huvudsakligen på större nattflygande insekter som nattaktiva fjärilar, skalbaggar och tvåvingar. Under födosöket hittar man den i öppna områden som gläntor, över mossar, på kalhyggen, i kraftledningsgator och längs skogsomgärdade vägar. Under häckningstiden födosöker arten upp till 5 km bort från häckningsplatsen. Nattskärnan är en långdistansflyttare som övervintrar i stora delar av Afrika söder om Sahara.

Nattskärnan minskade kraftigt i Sverige under andra halvan av 1900-talet, men tycks sedan ha stabiliserats sig. Minskningen förklaras av flera faktorer; nedläggning av det småskaliga jordbruket och allt tätare skogar i kombination med att mer gran har planterats i stället för tall. Nattskärnan var tidigare rödlistad i Sverige, men bedöms nu ha en livskraftig population.

Arten är känslig för ökade arealer med täta skogsbestånd, minskade arealer talldominerad skog, minskning av insektsrika miljöer och predation på ägg eller ungar.

Bevarandemål

Antalet häckande nattskärnor ska vara stabilt eller öka sett till spelande hanar i området. Här ska finnas lämpliga häckningsmiljöer i form av glesa skogsbestånd gärna dominerade av tall liksom god tillgång på öppna skogsgläntor och myrar med god tillgång på insekter.

Negativ påverkan

De mest aktuella hoten mot arten utifrån de lokala förutsättningarna bedöms vara:

- Avverkning av tallskog och luckiga skogsbestånd.
- Dikning och andra markavvattnande åtgärder som gör att insektsrika våtmarksmiljöer torkar upp och växer igen.

Arten hotas generellt även av:

- Minskade arealer ängs- och betesmarker, vilket leder till minskad tillgång på fjärilar och andra insekter.
- Minskade arealer tallskog.
- Allt för täta skogsbestånd.

Bevarandeåtgärder

Gällande regler:

- Nattskärnan är fredad (3 § i jaktlagen (1987:259)). Fredningen gäller också dess ägg och bon.
- Enligt 1 a § Artskyddsförordningen är det förbjudet att avsiktligt störa fåglarna, särskilt under deras parnings-, uppfödning-, övervintrings- och flyttperioder. Det är även förbjudet att skada eller förstöra djurens fortplantningsområden eller viloplatsen.

- Artskyddsförordningen (1998:179) förbjuder import, export och försäljning av levande och döda exemplar av nattskärria, samt förvaring av levande exemplar. (Vissa undantagsregler finns angivna i artskyddsförordningen).
- Nattskärria är upptagen i Bilaga II (strikt skyddade djurarter) i Bernkonventionen (konvention om skydd av europeiska vilda djur och växter samt deras naturliga miljö).

Övriga bevarandeåtgärder:

Generellt gynnas arten av åtgärder som skapar öppningar och luckor i skogen, till exempel skulle en rotation av avverkning, naturvårdsbränning och tallplanteringar kunna genomföras i större skogsområden i landskapet. I övrigt gäller att förhindra att gran övertar dominansen från tall i områden där tall är vanligast. Inte plantera med gran där tall tidigare har växt efter en avverkning. Vid naturvårdsbränning skall inte området planteras med barr utan området får utvecklas fritt.

Se även beskrivning av bevarandeåtgärder på områdesnivå.

Bevarandetillstånd

Det finns ett flertal uppgifter i Artportalen som visar att nattskärria både häckar i och utanför området. Bevarandetillståndet bedöms vara gynnsamt.

A409 - Orre, Tetrao tetrix tetrix

Artens förekomst är fastställd i regeringsbeslut.

Beskrivning

Orren har tidigare varit Rösjö mossens karaktärsfågel och här fanns tidigare Skaraborgs största population av arten. I mitten av 1970-talet beräknades antalet tuppar till 110 st, uppdelat på tre stora spelplatser. Populationen har sedan dess minskat avsevärt och antalet tuppar är betydligt färre nu. Orsaken till nedgången är inte helt klar, men skulle delvis kunna förklaras av igenväxning av tidigare öppna, hedbevuxna myrholmar/öjor och upphört skogsbeta i området, men även storskaliga förändringar i kringliggande skogsmark.

Orren är de öppna markernas skogshöna och häckar på hedar och mossar samt i tidiga successionsstadier efter kalhyggen och skogsbränder. Liksom hos övriga skogshöns är god tillgång på insekter mycket viktig för kycklingarnas överlevnad. Björkknoppar är en viktig diet under vinterhalvåret. Under sommarhalvåret är dieten mer varierad, men vegetabilier dominerar, bl.a. är blåbärsblom en viktig komponent. Arten är en stannfågel och rör sig normalt inom ett hemområde i storleksordningen 25-75 kvadratkilometer. Uppgifter från Götaland och Svealand indikerar starkt minskande populationer sedan 1990-talet. Det svenska beståndet bedöms utgöra minst 20% av den europeiska populationen.

Arten är känslig för markavvattning, igenväxning av öppna våtmarker och hedar, täta skogar och minskning av lövträd.

Bevarandemål

Orrepopulationen i området ska vara stabil eller öka sett till antalet spelande tuppar. Rösjö mosse skall utgöra ett häcknings- och födosöksområde för orren samt att det ska finnas spelplatser. Här ska finnas öppna mossar och inslag av hedlika miljöer. Tillgången på insektsrika miljöer ska vara god.

Negativ påverkan

De mest aktuella hoten mot arten utifrån de lokala förutsättningarna bedöms vara:

- Markavvattning som orsakar igenväxning av de öppna våtmarkerna samt minskning av insektsrika miljöer.
- Igenväxning av tidigare öppna, hedbevuxna myrholmar/öjor.
- Mänsklig störning vid spelplatser.
- Jakt kan påverka arten negativt.

Arten hotas generellt av det moderna skogsbruket med allt tätare och mer enseartade skogar med minskat lövinslag. Vidare utgör nedläggningen av det småskaliga jordbruket och igenväxning av tidigare öppna miljöer hot mot arten.

Bevarandeåtgärder

Gällande regler:

- Inom naturreservatet Rösjö mosse är jakt på orre förbjuden. I övrigt gäller att orre får jagas på de tider som anges i bilaga 1 till jaktförordningen (1987:905) Övriga tider på året är den fredad (3 § i jaktlagen (1987:259)). Fredningen gäller också dess ägg och bon.
- Enligt 1 a § Artskyddsförordningen är det förbjudet att avsiktligt störa fåglarna, särskilt under deras parnings-, uppfödning-, övervintrings- och flyttningsperioder. Det är även förbjudet att skada eller förstöra djurens fortplantningsområden eller viloplatser.
- Artskyddsförordningen (1998:179) förbjuder import, export och försäljning av levande och döda exemplar av orre som är olagligt fångade eller olagligt dödade i Sverige. Där förbjuds också förvaringen av levande exemplar. (Vissa undantagsregler finns angivna i

artskyddsförordningen).

- Orren är upptagen i Bilaga III i Bernkonventionen (konvention om skydd av europeiska vilda djur och växter samt deras naturliga miljö).

Övriga bevarandeåtgärder:

Flera av öjorna/myrholmarna i området var förr öppna och fria från träd. Ljungen dominerade på dessa öjor och var mycket viktiga häcknings- och födosöksområden för orren. Önskvärt vore om en del av dessa igenvuxna hedar avverkas och återskapas till ljunghedar. Det är även önskvärt med ökad andel lövträd (främst björk) inom befintliga skogsbestånd. I fall nya vandringsleder anläggs skall dessa inte ligga för nära orrens spelplatser.

Då orren är beroende av stora områden behövs sannolikt kompletterande åtgärder utanför området för att säkerställa en stabil population av orre i trakten. Detta kan exempelvis ske genom att naturvårdshänsynen i produktionsskogarna planeras så att lövskog prioriteras, att luckiga, flerskiktade lövrika skogar tillåts existera samt att man regelbundet genomför naturvårdsbränningar som får utvecklas till lövbrännor.

Se även beskrivning av bevarandeåtgärder på områdesnivå.

Bevarandetillstånd

Det finns fortfarande häckande och spelande orrar i området, men med tanke på den kraftiga minskningen sedan 1970-talet bedöms bevarandetillståndet inte vara gynnsamt i området.

Övriga arter som utgjort grund för utpekandet:

A005 - Skäggdopping, *Podiceps cristatus*

Artens förekomst är fastställd i regeringsbeslut.

Beskrivning

Sett under en längre period brukar skäggdoppingen använda Rösjön som häckningsplats vissa år. Observationer av häckande par saknas dock de senaste åren, någon riktad inventering har dock inte utförts, endast spontanbesök under häckningssäsongen. Arten skulle kunna vara förbisedd. Eventuellt kan tillgången på föda vara något låg i sjön och arten därför valt att häcka i någon annan sjö, exempelvis den mer näringsrika Hornborgasjön.

Då Rösjön inte ingår i Natura 2000-området bör Länsstyrelsen justera gränsen för Natura 2000-området vid nästa kvalitetssäkringstillfälle så att sjön inkluderas, alternativt att arten stryks från området. Vid kvalitetssäkringstillfället bör rådande bevarandetillstånd och sjöns betydelser för skäggdoppingen vägas in.

Skäggdoppingen häckar allmänt i vassrikasjöar från norra Uppland och söder ut, samt i vegetationsrika brackvattenvikar längs Östersjökusten. Arten föredrar sjöar med stora öppna vattenytor och förekommer undantagsvis i sjöar mindre än 10 ha. Boet byggs på en flytande plattform av vass. Arten livnär sig främst på vatteninsekter och småfisk. Den Svenska populationen visar en svag minskning sett till de senaste 30 åren. Sett till de senaste tio åren verkar populationen dock ha stabiliserat sig.

Arten är känslig för sänkning av vattennivån i sjöar där arten häckar (ökad risk för predation av ägg och ungar), minskning av tillgång på vatteninsekter och småfisk, samt mänsklig störning vid häckningsplatsen.

Bevarandemål

Förslag på bevarandemål i det fall Rösjön inkluderas i Natura 2000-området:
Rösjön ska erbjuda lämpliga häckningsmiljöer i form av vassrika vikar och god tillgång på föda i form av vatteninsekter och småfisk.

Negativ påverkan

De mest aktuella hoten mot arten utifrån de lokala förutsättningarna bedöms vara:

- Storskaliga störningar från friluftsliv vid häckningsplatserna.
- Predation på ägg och ungar från rovdjur.
- Sänkning av sjöar där arten häckar.

Bevarandeåtgärder

Gällande regler:

- Skäggdopping är fredad (3 § i jaktlagen (1987:259)). Fredningen gäller också dess ägg och bon.
- Enligt 1 a § Artskyddsförordningen är det förbjudet att avsiktligt störa fåglarna, särskilt under deras parnings-, uppfödning-, övervintrings- och flyttperioder. Det är även förbjudet att skada eller förstöra djurens fortplantningsområden eller viloplats.
- Artskyddsförordningen (1998:179) förbjuder import, export och försäljning av levande och döda exemplar av skäggdopping, samt förvaring av levande exemplar. (Vissa undantagsregler finns angivna i artskyddsförordningen).
- Skäggdopping är upptagen i Bilaga III i Bernkonventionen (konvention om skydd av europeiska vilda djur och växter samt deras naturliga miljö).
- Skäggdopping är upptagen i Bonnkonventionen (flyttande arter).

- Skäggdopping listas i AEWA (African-Eurasian Waterbird Agreement).

Övriga bevarandeåtgärder:

- Eventuella vandringsleder eller liknande bör planeras så att de inte stör fåglarna under häckningsperioden.

Se även beskrivning av bevarandeåtgärder på områdesnivå.

Bevarandetillstånd

Bevarandetillståndet för skäggdopping i Rösjön är oklart. Observationer av häckande par saknas de senaste åren, någon riktad inventering har dock inte utförts, endast spontanbesök under häckningssäsongen. Arten skulle kunna vara förbisedd. Eventuellt kan tillgången på föda vara något låg i sjön och arten därför valt att häcka i någon annan sjö, exempelvis den mer näringsrika Hornborgasjön.

A036 - Knölsvan, *Cygnus olor*

Artens förekomst är fastställd i regeringsbeslut.

Beskrivning

Sett under en längre period brukar 1-2 par knölsvan häcka i Rösjön. Under senare åren saknas observationer av häckande par, någon riktad inventering har dock inte utförts, endast spontanbesök under häckningssäsongen. Eventuellt kan tillgången på föda vara något låg i sjön och arten därför valt att häcka i någon annan sjö, exempelvis den mer näringsrika Hornborgasjön.

Då Rösjön inte ingår i Natura 2000-området bör Länsstyrelsen justera gränsen för Natura 2000-området vid nästa kvalitetssäkringstillfälle så att sjön inkluderas, alternativt att arten stryks från området. Vid kvalitetssäkringstillfället bör rådande bevarandetillstånd och sjöns betydelse för knölsvanen vägas in.

Knölsvanen häckar längst kusten och i vassrika sjöar i hela landet. Arten bygger stora vassbon på bankar i grunda sjöar eller direkt på land och då främst på öar. Samma par häckar på samma plats år efter år. Knölsvanen betar på sjöbotten och eftersom den inte kan dyka är den beroende av grunt vatten. Något hot mot arten bedöms inte förekomma och den globala populationen uppvisar en ökande trend.

Arten är känslig för storskalig störningar under häckning samt predation på ägg och ungar från rovdjur.

Bevarandemål

Förslag på bevarandemål i det fall Rösjön inkluderas i Natura 2000-området:

Rösjön ska erbjuda lämpliga häckningsmiljöer i form av grunda vassrika vikar och god tillgång på vattenväxter.

Negativ påverkan

De mest aktuella hoten mot arten utifrån de lokala förutsättningarna bedöms vara:

- Storskaliga störningar från friluftsliv.
- Predation på ägg och ungar från rovdjur.

Bevarandeåtgärder

Gällande regler:

- Knölsvan är fredad (3 § i jaktlagen (1987:259)). Fredningen gäller också dess ägg och bon.
- Enligt 1 a § Artskyddsförordningen är det förbjudet att avsiktligt störa fåglarna, särskilt under deras parnings-, uppfödning-, övervintrings- och flyttperioder. Det är även förbjudet att skada eller förstöra djurens fortplantningsområden eller viloplatsar.
- Artskyddsförordningen (1998:179) förbjuder import, export och försäljning av levande och döda exemplar av knölsvan, samt förvaring av levande exemplar. (Vissa undantagsregler finns angivna i artskyddsförordningen).
- Knölsvan är upptagen i Bilaga III i Bernkonventionen (konvention om skydd av europeiska vilda djur och växter samt deras naturliga miljö).
- Knölsvan är upptagen i Bonnkonventionen (flyttande arter).
- Knölsvan listas i AEWA (African-Eurasian Waterbird Agreement).

Övriga bevarandeåtgärder:

- Eventuella vandringsleder eller liknande bör planeras så att de inte stör fåglarna under häckningsperioden.

Se även beskrivning av bevarandeåtgärder på områdesnivå.

Bevarandetillstånd

Bevarandetillståndet för knölsvan i Rösjön är oklart. Observationer av häckande par saknas de senaste åren, någon riktad inventering har dock inte utförts, endast spontanbesök under häckningssäsongen. Eventuellt kan tillgången på föda vara något låg i sjön och arten därför valt att häcka i någon annan sjö, exempelvis den mer näringsrika Hornborgasjön.

A052 - Kricka, *Anas crecca*

Artens förekomst är fastställd i regeringsbeslut.

Beskrivning

Kricka häckar sparsamt i Rösjön samt använder området som rastplats under sin flytt.

Då Rösjön inte ingår i Natura 2000-området bör Länsstyrelsen justera gränsen för Natura 2000-området vid nästa kvalitetssäkringstillfälle så att sjön inkluderas. Vid kvalitetssäkringstillfället bör dock rådande bevarandetilstånd och sjöns betydelser för krickan vägas in.

Krickan förekommer i hela landet men är vanligast i mindre insjöar i Norrland. Under häckningen förekommer den oftast i öppna våtmarker omslutna av skog eller i mindre sjöar och dammar med större vassområden. Arten livnär sig på vatteninsekter, blötdjur, maskar, frön och vattenväxter. Krickan anländer ofta till häckningsområdet i mars och påbörjar sedan sin flytt i september/oktober. Den senaste 40 åren uppvisar krickan en negativ populationstrend. Orsaken till minskningen är oklar.

Kricka är känslig för igenväxning av öppna våtmarker, predation på ägg och ungar från rovdjur samt för mänsklig störning vid rast- och häckningsplatser.

Bevarandemål

Området ska erbjuda lämpliga rast- och häckningsmiljöer i form av stora, ostörda öppna våtmarker och sjöar med vassrika vikar och god tillgång på föda (förutsatt att Rösjön inkluderas i Natura 2000-området).

Negativ påverkan

De mest aktuella hoten mot arten utifrån de lokala förutsättningarna bedöms vara:

- Markavvattning och kvävenedfall, vilket leder till igenväxning av de öppna våtmarkerna.
- Predation på ägg och ungar från rovdjur.
- Mänsklig störning under häckningsperioden.

Bevarandeåtgärder

Gällande regler:

- Kricka får jagas på de tider som anges i bilaga 1 till jaktförordningen (1987:905) Övriga tider på året är den fredad (3 § i jaktlagen (1987:259)). Fredningen gäller också dess ägg och bon.
- Enligt 1 a § Artskyddsförordningen är det förbjudet att avsiktligt störa fåglarna, särskilt under deras parrings-, uppfödning-, övervintrings- och flyttperioder. Det är även förbjudet att skada eller förstöra djurens fortplantningsområden eller viloplatser.
- Artskyddsförordningen (1998:179) förbjuder import, export och försäljning av levande och döda exemplar av kricka som är olagligt fångade eller olagligt dödade i Sverige. Där förbjuds också förvaringen av levande exemplar. (Vissa undantagsregler finns angivna i artskyddsförordningen).
- Kricka är upptagen i Bilaga III i Bernkonventionen (konvention om skydd av europeiska vilda djur och växter samt deras naturliga miljö).
- Kricka är upptagen i Bonnkonventionen (flyttande arter).
- Kricka listas i AEWA (African-Eurasian Waterbird Agreement).

Övriga bevarandeåtgärder:

- Eventuella vandringsleder eller liknande bör planeras så att de inte stör fåglarna vid rastning eller häckning.

Se även beskrivning av bevarandeåtgärder på områdesnivå.

Bevarandetilstånd

Bevarandetilståndet bedöms vara gynnsamt. Lämpliga miljöer för både häckning och viloplats finns i området. Artportalen bekräftar häckning vid Rösjön under 2015.

A067 - Knipa, *Bucephala clangula*

Artens förekomst är fastställd i regeringsbeslut.

Beskrivning

Knipa använder både området som häckningsplats och rastplats. Antalet knipor som nyttjar området varierar mellan åren.

Då Rösjön inte ingår i Natura 2000-området bör Länsstyrelsen justera gränsen för Natura 2000-området vid nästa kvalitetssäkringstillfälle så att sjön inkluderas. Vid kvalitetssäkringstillfället bör dock rådande bevarandetillstånd och sjöns betydelse för knipan vägas in.

Knipan kan förekomma vid våtmarker och alla typer av sötvatten, men verkar föredra måttligt djupa sjöar och dammar med gles förekomst av vattenväxter. Arten livnär sig på blötdjur, insektslarver samt växtdelar och fröer. Arten häckar i holkar, spillkråkebon eller ihåliga träd. Den svenska populationen uppvisar en negativ trend sett till de senaste 40 åren. Orsaken till minskningen är oklar.

Arten är känslig för brist på träd med lämpliga bohål, förändrad hydrologi av sjöar och våtmarker som kan orsaka igenväxning.

Bevarandemål

Området ska erbjuda lämpliga rast- och häckningsmiljöer i form av varierande våtmarker och sjöar med vassrika vikar och god tillgång på föda samt tillgång på hålträd för häckning.

Negativ påverkan

De mest aktuella hoten mot arten utifrån de lokala förutsättningarna bedöms vara:

- Storskaliga störningar från friluftsliv.
- Brist på lämpliga boplatser i form av hålträd.
- Förändrad hydrologi (sjösänkning och markavvattning) av sjöar och våtmarker, vilket kan leda till igenväxning.

Bevarandeåtgärder

Gällande regler:

- Knipa får jagas på de tider som anges i bilaga 1 till jaktförordningen (1987:905) Övriga tider på året är den fredad (3 § i jaktlagen (1987:259)). Fredningen gäller också dess ägg och bon.
- Enligt 1 a § Artskyddsförordningen är det förbjudet att avsiktligt störa fåglarna, särskilt under deras parrings-, uppfödning-, övervintrings- och flyttningsperioder. Det är även förbjudet att skada eller förstöra djurens fortplantningsområden eller viloplatser.
- Artskyddsförordningen (1998:179) förbjuder import, export och försäljning av levande och döda exemplar av knipa som är olagligt fångade eller olagligt dödade i Sverige. Där förbjuds också förvaringen av levande exemplar. (Vissa undantagsregler finns angivna i artskyddsförordningen).
- Knipa är upptagen i Bilaga III i Bernkonventionen (konvention om skydd av europeiska vilda djur och växter samt deras naturliga miljö).
- Knipa är upptagen i Bonnkonventionen (flyttande arter).
- Knipa listas i AEWAs (African-Eurasian Waterbird Agreement).

Övriga bevarandeåtgärder:

- Eventuella vandringsleder eller liknande bör planeras så att de inte stör fåglarna vid rastning eller häckning.
- Hålträd lämpliga för häckning bör undantas från skogsbruk.

Se även beskrivning av bevarandeåtgärder på områdesnivå.

Bevarandetillstånd

Bevarandetillståndet bedöms vara gynnsamt. Lämpliga miljöer för både häckning och rastplats finns i området. Artportalen bekräftar häckning vid Rösjön under 2015.

A142 - Tofsvipa, *Vanellus vanellus*

Artens förekomst är fastställd i regeringsbeslut.

Beskrivning

År 1977 gjordes en systematisk inventering av tofsvipa vid Rösjö mosse. Resultatet visade 12 häckande par av tofsvipa. Någon systematisk inventering har inte genomförts sedan dess, men uppgifter i Artportalen visar att arten fortfarande häckar i området.

Tofsvipan är en av våra tidigaste häckfåglar och anländer redan under vårvintern (februari-april). Tofsvipan trivs i öppna våtmarker, sankmark och på strandängar men nyttjar även torrare områden då den födosöker på fält och dylikt. Tofsvipan lever främst av ryggradslösa djur som insekter, sniglar och maskar. Arten förekommer i hela landet, även om den är ovanligare i Norrlands inland. Tofsvipan har minskat kraftigt sedan 1970-talet och orsaken bedöms främst vara det moderna jordbruket och minskad tillgång på betesdjur med igenväxning och minskad tillgång på föda som följd.

Arten är känslig för markavattning och igenväxning.

Bevarandemål

Antalet häckande par av tofsvipa ska vara stabilt eller öka. Rösjö mosse ska erbjuda lämpliga häckningslokaler i form av stora öppna myrar. På de öppna mosseplanen och kärren ska endast enstaka träd förekomma.

Negativ påverkan

De mest aktuella hoten mot arten utifrån de lokala förutsättningarna bedöms vara:

- Markavattning och kvävenedfall, vilket leder till igenväxning av de öppna våtmarkerna.
- Mänsklig störning under häckningsperioden.

Arten hotas generellt av igenväxning av öppna våtmarker och strandängar samt nedläggning av det småskaliga jordbruket, vilket minskar tillgången på exempelvis åkrar för födosök.

Bevarandeåtgärder

Gällande regler:

- Tofsvipan är fredad (3 § i jaktlagen (1987:259)). Fredningen gäller också dess ägg och bon.
- Enligt 1 a § Artskyddsförordningen är det förbjudet att avsiktligt störa fåglarna, särskilt under deras parnings-, uppfödning-, övervintrings- och flyttningsperioder. Det är även förbjudet att skada eller förstöra djurens fortplantningsområden eller viloplatsar.
- Artskyddsförordningen (1998:179) förbjuder import, export och försäljning av levande och döda exemplar av tofsvipa, samt förvaring av levande exemplar. (Vissa undantagsregler finns angivna i artskyddsförordningen).
- Tofsvipa är upptagen i Bilaga III i Bernkonventionen (konvention om skydd av europeiska vilda djur och växter samt deras naturliga miljö).
- Tofsvipa är upptagen i Bonnkonventionen (flyttande arter).
- Tofsvipa listas i AEWA (African-Eurasian Waterbird Agreement).

Övriga bevarandeåtgärder:

- Undvik om möjligt rensning av befintliga diken.
- Det är önskvärt att igenväxningsvegetation som inkräktar på de öppna myrmarkerna röjs bort vid behov.

Bevarandetillstånd

Uppgifter i Artportalen visar att tofsvipan fortfarande nyttjar området. Hur många par som häckar idag är dock oklart. Lämplig livsmiljö för arten förekommer i området.

Bevarandetillståndet bedöms vara gynnsamt.

A153 - Enkelbeckasin, Gallinago gallinago

Artens förekomst är fastställd i regeringsbeslut.

Beskrivning

Enkelbeckasin häckar ute på de öppna myrarna i området. Under 1970-talet häckade ett 10-tal par i området. Någon riktad inventering har inte gjorts sedan dess, men uppgifter i Artportalen bekräftar att arten fortfarande häckar i området.

Enkelbekasinen häckar främst i våtmarker, men ibland även på flacka strandängar och tuviga mader vid sjöar och åar. Arten anländer till sina häckplatser vanligtvis i april-maj. Arten spelar regelbundet på rastplatserna under vårsträcket. Enkelbeckasinen bygger ofta sina bon i tuvor på marken. Arten födosöker insekter, maskar och blötdjur, men även frön. Höststräcket inleds i slutet av juni och de sista flyttar under oktober. Den Svenska populationen har minskat under 1900-talet till följd av upphörd hävd av många strandängar och mader samt utdikning och igenväxning av våtmarker.

Enkelbekasinen är känslig för igenväxning av öppna våtmarker, strandängar och mader.

Bevarandemål

Antalet häckande par enkelbeckasiner i området ska vara stabilt eller öka. Området ska erbjuda lämpliga häckningsplatser i form av öppna våtmarker och strandängsmiljöer (Mårbysjön).

Negativ påverkan

De största hoten mot arten utifrån de lokala förutsättningarna bedöms vara:

- Markavvattning och kvävenedfall, vilket leder till igenväxning av de öppna våtmarkerna.
- Mänsklig störning under häckningsperioden.

Arten hotas generellt av igenväxning av öppna våtmarker och strandängar.

Bevarandeåtgärder

Gällande regler:

- Enkelbekasinen är fredad (3 § i jaktlagen (1987:259)). Fredningen gäller också dess ägg och bon.
- Enligt 1 a § Artskyddsförordningen är det förbjudet att avsiktligt störa fåglarna, särskilt under deras parnings-, uppfödning-, övervintrings- och flyttperioder. Det är även förbjudet att skada eller förstöra djurens fortplantningsområden eller viloplatsen.
- Artskyddsförordningen (1998:179) förbjuder import, export och försäljning av levande och döda exemplar av enkelbekasin, samt förvaring av levande exemplar. (Vissa undantagsregler finns angivna i artskyddsförordningen).
- Enkelbekasinen är upptagen i Bilaga III i Bernkonventionen (konvention om skydd av europeiska vilda djur och växter samt deras naturliga miljö).
- Enkelbeckasin är upptagen i Bonnkonventionen (flyttande arter).
- Enkelbeckasin listas i AEWA (African-Eurasian Waterbird Agreement).

Övriga bevarandeåtgärder:

- Rensning av befintliga diken bör om möjligt undvikas.
- Det är önskvärt att igenväxningsvegetation som inkräktar på de öppna myrmarkerna röjs bort vid behov.
- Fortsatt hävd av strandängar och rikkärr.

Se även beskrivning av bevarandeåtgärder på områdesnivå.

Bevarandetilstånd

Bevarandetilståndet bedöms vara gynnsamt. Lämpliga häckningsmiljöer finns i området och rapporterade observationer i Artportalen bekräftar att arten häckar i området.

A155 - Morkulla, *Scolopax rusticola*

Artens förekomst är fastställd i regeringsbeslut.

Beskrivning

Morkullan häckar i områdets skogs- och buskmarker. Antalet häckande par i området är oklart men uppskattas till 1-20 par.

Morkullan häckar i hela Sverige, men är vanligare i de mellersta delarna. Det svenska beståndet är flyttfåglar och kommer till Skåne mot slutet av mars, och till mellersta Sverige i början av april. På senhösten, i oktober och november, flyttar den åter till sydligare breddgrader. Arten är nattaktiv och lever i skog och buskmark, både i löv- och i barrskog. Bona bygger arten på marken. Födan består av insekter, maskar och snäckor.

Morkulla är känslig för avverkning av skog och buskmark samt predation på ägg och ungar.

Bevarandemål

Antalet häckande par i området ska vara stabilt eller öka. Området ska erbjuda lämpliga häckningsplatser i form av varierande skogsbestånd och buskmarker.

Negativ påverkan

De största hoten mot arten utifrån de lokala förutsättningarna bedöms vara:

- Avverkning av skog och buskmarker.
- Mänsklig störning under häckningsperioden.
- Predation på ägg och ungar från rovdjur.
- Jakt

Bevarandeåtgärder

Gällande regler:

- Morkulla får jagas på de tider som anges i bilaga 1 till jaktförordningen (1987:905) Övriga tider på året är den fredad (3 § i jaktlagen (1987:259)). Fredningen gäller också dess ägg och bon.
- Enligt 1 a § Artskyddsförordningen är det förbjudet att avsiktligt störa fåglarna, särskilt under deras parnings-, uppfödning-, övervintrings- och flyttperioder. Det är även förbjudet att skada eller förstöra djurens fortplantningsområden eller viloplatser.
- Artskyddsförordningen (1998:179) förbjuder import, export och försäljning av levande och döda exemplar av morkulla som är olagligt fångade eller olagligt dödade i Sverige. Där förbjuds också förvaringen av levande exemplar. (Vissa undantagsregler finns angivna i artskyddsförordningen).
- Morkulla är upptagen i Bilaga III i Bernkonventionen (konvention om skydd av europeiska vilda djur och växter samt deras naturliga miljö).
- Morkulla listas i AEW A (African-Eurasian Waterbird Agreement).

Övriga bevarandeåtgärder:

- Undvik avverkning av skog och buskmarker som kan vara lämplig häckningsmiljö för arten.

Se även beskrivning av bevarandeåtgärder på områdesnivå.

Bevarandetillstånd

Bevarandetillståndet bedöms vara gynnsamt. Lämpliga häckningsmiljöer finns i området och uppgifter i Artportalen bekräftar att arten förekommer i området.

A160 - Storspov, *Numenius arquata*

Artens förekomst är fastställd i regeringsbeslut.

Beskrivning

Inventering av området 1977 visade hela 20 häckande par storspov, vilket då var ett av de partätaste lokalerna i tidigare Skaraborgs län. Uppgifter i Artporalen visar att storspov fortfarande förekommer i området och dess närhet. Hur många par som häckar i området är okänt.

Storspov häckar på öppna myrar, ängar, hedar och jordbruksmark över större delen av landet. Storspoven anländer till Sverige under april och häckningen påbörjas i maj. Arten bygger sina bon på marken. Födan består främst av maskar och andra ryggradslösa djur. Flytten sker tidigt, redan innan midsommar. Arten har minskat kraftigt i Sverige under hela 1900-talet och minskningen tycks fortsätta. Detsamma gäller i flera andra europeiska länder. Minskningen beror på utdikning och uppodling av ängsmarker samt dikning och igenväxning av öppna myrmarker. Arten har varit rödlistad i Sverige sedan 2000.

Arten är känslig för markavvattning och igenväxning av öppna våtmarker, hedar och ängar. Arten är även känslig för tidig vallskörd (maj-juni), ersättning av vallodling med spannmål samt att trädesåkrar i slättbygden odlas upp.

Bevarandemål

Antalet häckande par i området ska vara stabilt eller öka. Området ska erbjuda lämpliga häckningsplatser i form av öppna våtmarker, kalkfuktängar och rikkärr.

Negativ påverkan

De mest aktuella hoten mot arten utifrån de lokala förutsättningarna bedöms vara:

- Markavvattning och kvävenedfall, vilket leder till igenväxning av de öppna våtmarkerna.
- Mänsklig störning under häckningsperioden.

Arten hotas generellt av igenväxning av öppna våtmarker, ängar och hedar. Andra hot är tidig vallskörd (maj-juni), vilket förstör många bon och dödar ungar, ersättning av vallodling med spannmål samt att trädesåkrar i slättbygden odlas upp.

Bevarandeåtgärder

Gällande regler:

- Storspov är fredad (3 § i jaktlagen (1987:259)). Fredningen gäller också dess ägg och bon.
- Enligt 1 a § Artskyddsförordningen är det förbjudet att avsiktligt störa fåglarna, särskilt under deras parnings-, uppfödning-, övervintrings- och flyttperioder. Det är även förbjudet att skada eller förstöra djurens fortplantningsområden eller viloplatser.
- Artskyddsförordningen (1998:179) förbjuder import, export och försäljning av levande och döda exemplar av storspov, samt förvaring av levande exemplar. (Vissa undantagsregler finns angivna i artskyddsförordningen).
- Storspoven är upptagen i Bilaga III (skyddade djurarter) i Bernkonventionen (konvention om skydd av europeiska vilda djur och växter samt deras naturliga miljö).
- Storspoven är upptagen i bilaga 2 i Bonnkonventionen (flyttande arter).
- Storspoven är upptagen i AEW (African-Eurasian Waterbird Agreement).

Övriga bevarandeåtgärder:

- Undvik om möjligt rensning av befintliga diken.
- Det är önskvärt att igenväxningsvegetation som inkräktar på de öppna myrmarkerna röjs bort vid behov.

Se även beskrivning av bevarandeåtgärder på områdesnivå.

Bevarandetillstånd

Storspoven har tydligt minskat i landet. Sannolikt har arten minskat även här. Uppgifter i Artportalen visar dock att storspov förekommer i området, även om det är oklart hur många som häckar här idag. Lämplig häckningsmiljö bedöms förekomma i området.

Bevarandetillståndet är oklart och inventering av arten behövs för att bedöma artens bevarandetillstånd.

A165 - Skogssnäppa, Tringa ochropus

Artens förekomst är fastställd i regeringsbeslut.

Beskrivning

Skogssnäppa häckar regelbundet i områdets våtmarker, gärna vid kärrdrag, laggkärr och intill Rösjön. På 1970-talet uppskattades att ett 20-tal par häckade i området. Någon riktad inventering har inte utförts sedan dess. Uppgifter i Artportalen visar dock att arten fortfarande häckar i området och dess närhet.

I Sverige häckar Skogssnäppan över stora delar av landet, men mest i söder. Skogssnäppan är en skogsfågel som häckar vid våtmarker och tjärnar i skogslandskapet. Skogssnäppan kan ofta påträffas i ganska slutna biotoper som andra vadare ofta undviker då de föredrar mer överblick omkring sig. Häckningen sker i april-maj och boet läggs ofta i övergivna trastbon. Arten livnär sig av små ryggradslösa djur, främst insekter och deras larver, som den plockar upp ur leran vid kanten av vattnet. Redan vid midsommar påbörjar skogssnäppan sin flytt söder ut.

Arten är känslig för igenväxning av våtmarker och mindre sjöar samt avverkning av angränsande, skyddade skogsmiljöer.

Bevarandemål

Antalet häckande par i området ska vara stabilt eller öka. Området ska erbjuda lämpliga häckningsplatser i form av varierande våtmarker och strandmiljöer med närhet till mer slutna skogsmiljöer.

Negativ påverkan

De största hoten mot arten utifrån de lokala förutsättningarna bedöms vara:

- Markavvattning och kvävenedfall, vilket leder till igenväxning av de öppna våtmarkerna.
- Mänsklig störning under häckningsperioden.
- Avverkning av skogsbestånd i anslutning till våtmarkerna.

Bevarandeåtgärder

Gällande regler:

- Skogssnäppan är fredad (3 § i jaktlagen (1987:259)). Fredningen gäller också dess ägg och bon.
- Enligt 1 a § Artskyddsförordningen är det förbjudet att avsiktligt störa fåglarna, särskilt under deras parnings-, uppfödning-, övervintrings- och flyttperioder. Det är även förbjudet att skada eller förstöra djurens fortplantningsområden eller viloplats.
- Artskyddsförordningen (1998:179) förbjuder import, export och försäljning av levande och döda exemplar av skogssnäppa, samt förvaring av levande exemplar. (Vissa undantagsregler finns angivna i artskyddsförordningen).
- Skogssnäppa är upptagen i Bilaga III i Bernkonventionen (konvention om skydd av europeiska vilda djur och växter samt deras naturliga miljö).
- Skogssnäppa är upptagen i Bonnkonventionen (flyttande arter).
- Skogssnäppa listas i AEWA (African-Eurasian Waterbird Agreement).

Övriga bevarandeåtgärder:

- Undvik avverkning av skog och buskmark i anslutning till våtmarkerna.

Se även beskrivning av bevarandeåtgärder på områdesnivå.

Bevarandetillstånd

Kunskap om antalet häckande par saknas. Uppgifter i Artportalen visar dock att arten häckar i området och lämplig livsmiljö förekommer i området. Bevarandetillståndet torde vara

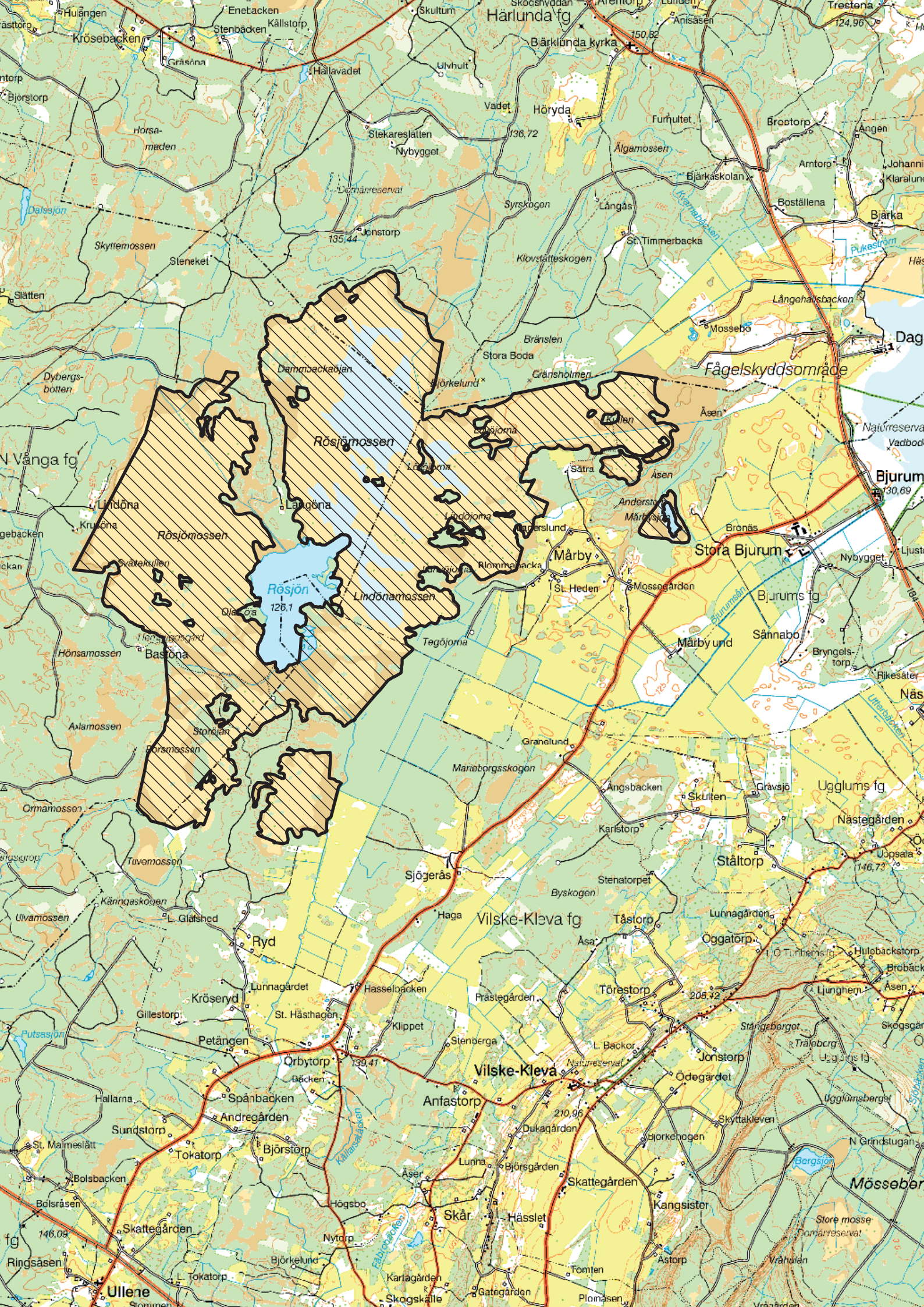
gynnsamt.

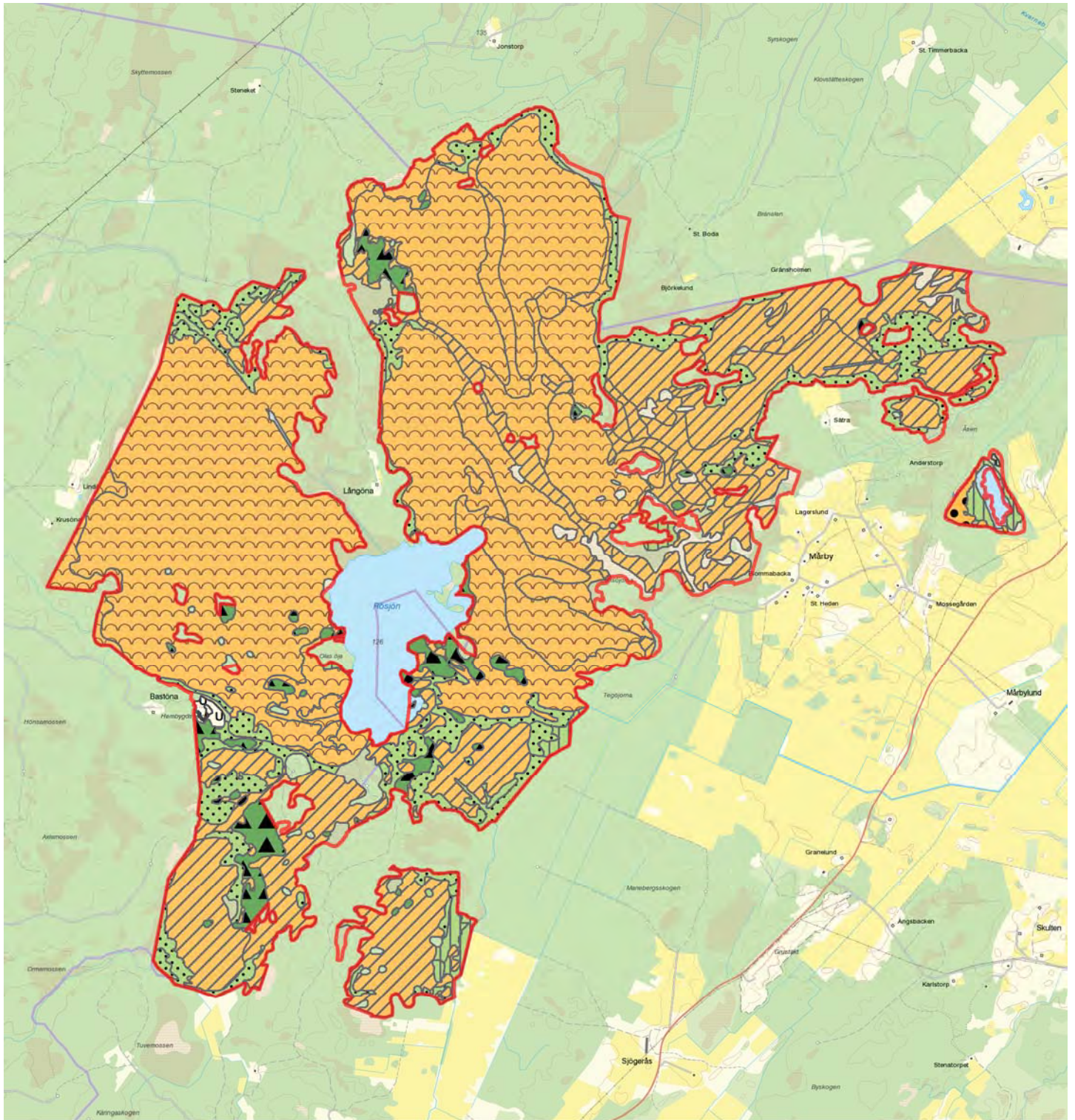
Dokumentation

- Andersson, L. & Finsberg, L. 2005. Naturinventering av Rösjö mosse - med särskild inriktning på områdets skogliga värden. Pro Natura.
- Artportalen. ArtDatabanken SLU. www.artportalen.se. Uttag 2016-01-21.
- Axelsson, T, m fl. 1978. Naturinventering av Rösjö mosse. Meddelande 15/78. Länsstyrelsen i Skaraborgs län.
- Bingman, I. (ed.) 1994: Myrskyddsplan för Sverige. Naturvårdsverket. ISBN 91-620-1113-8.
- Kjellberg, K. 1979. Rösjöområdet-länets största myrkomplex. Skaraborgsnatur, 16: 65-75.
- Länsstyrelsen i Skaraborgs län. Områden av riksintresse för naturvård och friluftsliv samt områden med geografiska bestämmelser. NRO 14097 Hornborgasjön, Bjurumområdet och Rösjömosse.
- Länsstyrelsen i Skaraborgs län. 1991: Våtmarker i Skaraborgs län. Del 2. Medd. 2/91.
- Länsstyrelsen i Skaraborgs län. 1990. Ängs- och hagmarker i Vara kommun. Meddelande 16/90.
- Länsstyrelsen i Västra Götalands län. 2004. Lövskogar i Skara kommun. Rapport 2004:59.
- Naturvårdsverket. Art- och naturtypsvisa vägledning. www.naturvardsverket.se/Stod-i-miljoarbetet/Vagledning/Natura-2000/. 2016-01.
- Von Proschwitz, T. 2011. Inventering av sällsynta grynsnäckor i Västra Götalands län 2007-2009. Länsstyrelsen Västra Götalands län. Rapport 2011:6

Bilagor

- Bilaga 1. Natura 2000-områdets avgränsning
- Bilaga 2. Naturtypskarta
- Bilaga 3. Naturskydd - Gränser för Natura 2000 och naturreservat





Natura 2000-naturtypskarta, Rösjö mosse och Mårbysjön SE0540301 Falköping, Skara och Varas kommuner



7110 - Högmossar,
Högmossar öppna
mosseplan

7140 - Öppna mossar och
kärr

7230 - Rikkärr

9010 - Taiga

9080 - Lövsumpskog

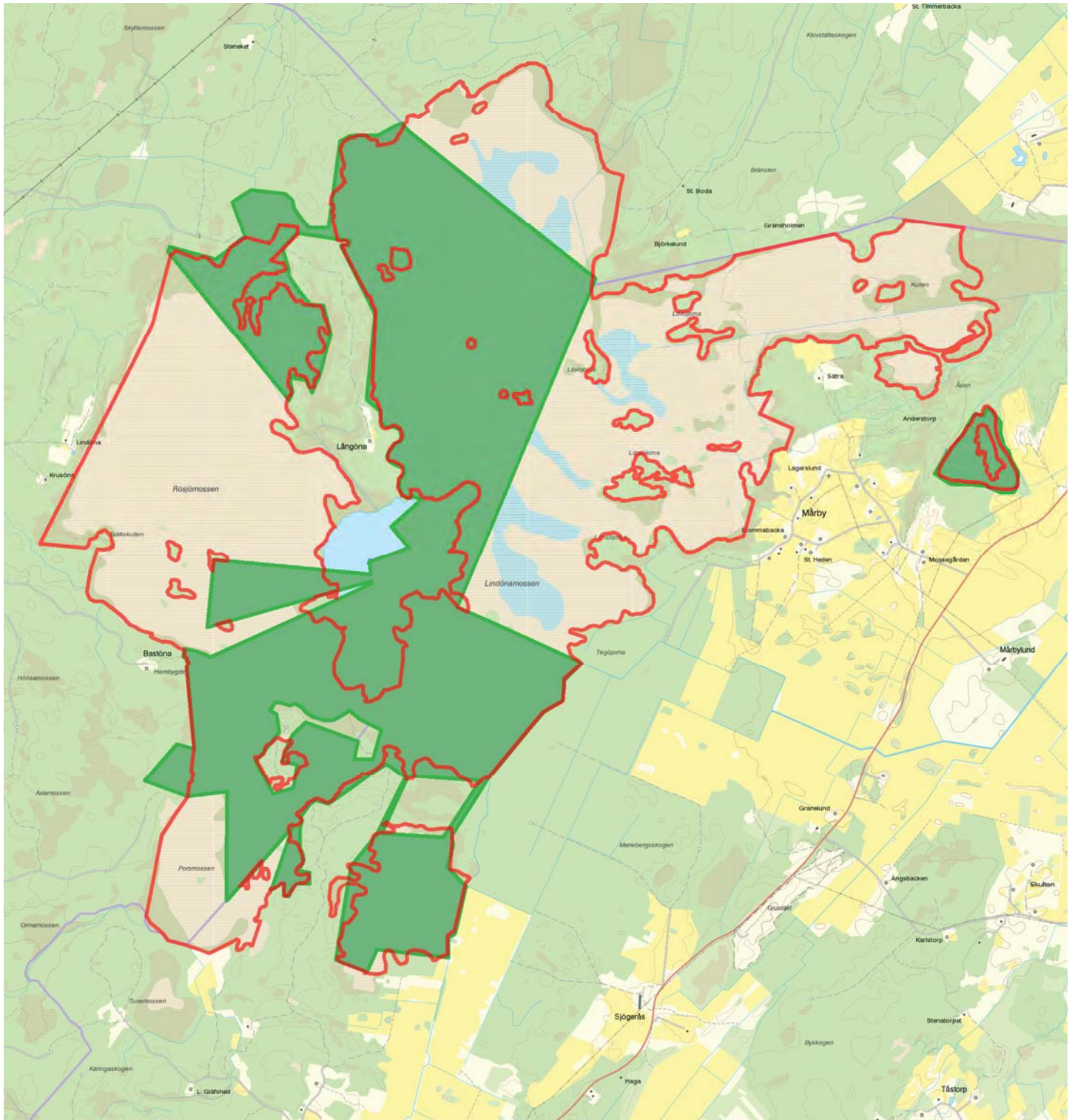
9740 - Skogbevuxen myr

Natura 2000
Habitatdirektivet &
Fågeldirektivet

Utvecklingsmark, icke
Natura-naturtyp


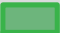
Utvecklingsmarken består av:

- En gammal hävdpräglad hagmark öster om Bastöna hembygdsgård, vilken på sikt genom restaurering och kontinuerlig hävd skulle kunna utvecklas till naturtyp.
- Ett litet igenvuxet rikkärr norr om Mårbysjön, vilket kräver restaurering för att bli naturtyp.



Natura 2000, Rösjö mosse och Mårbysjön SE0540301
Falköping, Skara och Vara kommuner
Karta med naturskydd - Natura 2000 och naturreservat



-  Natura 2000
Habitatdirektivet &
Fågeldirektivet
-  Naturreservat