



## Natura 2000

Natura 2000 är ett ekologiskt nätverk av värdefulla naturområden inom EU. Utpekande av Natura 2000 -områden bygger på krav som finns i EU:s fågeldirektiv och art- och habitat-direktiv. Syftet är att hejda utrotning av vilda djur och växter och att hindra att deras livs-miljöer förstörs. Alla medlemsländer ska peka ut områden dels för fåglar som anges i EU:s fågeldirektiv, dels för naturtyper och arter som anges i art- och habitatdirektivet. Genom utpekandet åtar sig länderna att de utpekade värdena i områdena ska bevaras långsiktigt. Natura 2000-nätverket är en av hörnstenarna i EU:s arbete för att bevara biologisk mångfald. I fågeldirektivet och habitatdirektivet listas 170 naturtyper och sammanlagt cirka 900 växt- och djurarter som särskilt värdefulla. 90 av naturtyperna och drygt 100 av djur- och växtarterna i habitat-direktivets bilaga 1 och 2 finns i Sverige. Därtill häckar regelbundet cirka 60 av fågeldirektivets fåglar i vårt land.

## Bevarandeplaner

För varje Natura 2000- område ska Länsstyrelsen ta fram en beskrivning. Detta ska göras i särskilda bevarandeplaner eller i en skötselplan om området även är naturreservat. I planen ska det finnas en beskrivning av området med bevarandesyfte, bevarandemål och beskrivningar av de naturtyper och arter som ska bevaras och bidra till gynnsam bevarandestatus. Hot mot Natura 2000-områdets arter och naturtyper, och behov av bevarandeåtgärder, t ex skydd eller skötsel, ska beskrivas. Informationen ska underlätta förvaltningen av området och tillståndsprövningar enligt miljöbalken.

Bevarandeplanen ska fastställas av Länsstyrelsen, som även är ytterst ansvarig för att målsättningen med området uppfylls. Bevarandeplanen ska revideras när ny kunskap tillkommer eller när förutsättningar för området ändras. Den ska tas fram och hållas aktuell i dialog med berörda intressenter, och det är värdefullt om den som har ny information kontaktar Länsstyrelsen. Bevarandeplanen är inte ett juridiskt bindande dokument. För formell reglering av skydd eller skötsel kan andra beslut behövas, t ex skyddsbeslut för naturreservat. Föreskrifter enligt eventuella skyddsbeslut gäller parallellt med den tillståndsplikt som gäller inom Natura 2000.

I bevarandeplanen redovisas gränser, naturtyper och arter enligt bästa tillgängliga kunskap. I de fall där ny kunskap har tillkommit, har Länsstyrelsen för avsikt att föreslå dessa ändringar till regeringen när nästa tillfälle ges. Vid förvaltning och tillståndsprövning utgår man ifrån i verkligheten förekommande naturtyper, varför det är nödvändigt att bevarandeplanen redovisar dessa, även om de inte har hunnit beslutas av regeringen.

### Tillståndsplikt och samråd

För att inte skada naturvärden krävs tillstånd för verksamheter eller åtgärder som på ett betydande sätt kan påverka miljön i ett Natura 2000-område. Det kan även gälla åtgärder utanför Natura 2000-området, om de kan påverka miljön i området. Detta regleras i miljöbalken (7 kap. 27-29§§). Då det kan vara svårt att avgöra vilka åtgärder som på ett betydande sätt kan påverka naturvärden behöver man samråda med Länsstyrelsen före genomförandet.

Vid skogsbruksåtgärder hålls samråd med Skogsstyrelsen.

Mer information finns hos Länsstyrelsen, läs på webben eller kontakta en handläggare.

## Kartor

Information om naturtypers utbredning och arter i ett enskilt område går att hitta med hjälp av kartverktyget Skyddad natur. Det kan nås på Naturvårdsverkets hemsida genom att söka på ”kartverktyget skyddad natur”. I kartverktyget söker du upp aktuellt område och klickar på namnet för mer information.



LÄNSSTYRELSEN  
VÄSTRA GÖTALANDS LÄN

Lena Smith

## Bevarandeplan för Natura 2000-området

### SE0520107 Vättlefjäll

Kommun: Göteborg

Områdets totala areal: 1632 ha

Bevarandeplanen uppdaterad av Länsstyrelsen: 2016-12-08

Bevarandeplanen fastställd av Länsstyrelsen: 2016-12-21

Markägarförhållanden:

Privata markägare, Göteborg och Ale kommun samt Svenska kyrkan.

Regeringsbeslut, historik:

SPA: 1996-03-01, regeringsbeslut M96/867/4, pSCI: Nej, SCI: Nej, SAC: Nej

### Naturtyper och arter som ska bevaras i området:

A002 - Storlom, *Gavia arctica*

A108 - Tjäder, *Tetrao urogallus*

A217 - Sparvuggla, *Glaucidium passerinum*

A223 - Pärflugla, *Aegolius funereus*

A224 - Nattskärre, *Caprimulgus europaeus*

A236 - Spillkråka, *Dryocopus martius*

A246 - Trädlärka, *Lullula arborea*

A409 - Orre, *Tetrao tetrix tetrix*

### Bevarandesyfte

Det överordnade bevarandesyftet för Natura 2000-nätverket är att bidra till bevarandet av biologisk mångfald genom att bibehålla eller återskapa gynnsam bevarandestatus för de naturtyper och arter som omfattas av EUs fågeldirektiv eller art- och habitatdirektiv. För det enskilda Natura 2000-området är det överordnade syftet att bevara eller återställa ett gynnsamt tillstånd för de naturtyper eller arter som utgjort grund för utpekandet av området.

Prioriterade bevarandevärden: Syftet med Natura 2000-området Vättlefjäll är att bevara områdets vildmarkskaraktär och dess andra värden för de utpekade fågelarterna, storlom, tjäder, sparvuggla, pärluggla, nattskärre, spillkråka, trädlärka och orre. Varje art ska bidra till att upprätthålla gynnsam bevarandestatus inom sin biogeografiska region. Gynnsam bevarandestatus innebär att arternas population ska vara säkrad på lång sikt och att deras naturliga

utredningsområden inte minskar. Arternas behov ska vara tillgodosedda i området vad gäller födotillgång och skydd.

Motivering: Vildmarkskaraktären erbjuder livsmiljöer för några av de utpekade fågelarterna vilka är beroende av äldre skog och marker som är relativt ostörda av mänsklig påverkan. Det skogsbevuxna området har många sjöar och även våtmarker samt öppnare, gamla hed- och kulturmarker som gynnar några andra av de utpekade arterna.

Prioriterade åtgärder: Området behöver naturinventeras för att klargöra om någon slags skötsel bör bedrivas för att de utpekade arternas behov bättre ska bli tillgodosedda. En mer detaljerad skötselplan för naturreservatet skulle då kunna tas fram. Den befintliga skötselplanen har inte föregåtts av någon landskapsekologisk planering och preciserar inte inom vilka delområden som särskild anpassad skötsel bör utformas för att gynna vissa arter och artgrupper. Tänkbara skötselåtgärder är till exempel naturvårdsbränning och röjning för att gynna tallskog samt förekomst av äldre lövträd.

### Beskrivning av området

Natura 2000-området Vättlefjäll ligger i Göteborgs kommun och omfattar stora delar av Vättlefjälls naturreservat. Natura-området är uppdelat i två områden, det västra är storleksmässigt mycket större än det östra som endast omfattar Högsjön och Holmesjöns västra del samt marker där emellan. Hela området ligger inom riksintresse för friluftsliv och ett delområde i områdets sydvästra del ingår i riksintresse för naturvård. Ett delområde i områdets centrala och norra delar ingår också i riksintresse för kulturmiljövård för det välbevarade äldre kulturlandskapet. Området är tätortsnära och viktigt för friluftslivet i Storgöteborg och angränsande kommuner.

Det starkt kuperade området är beläget på en större urbergsplatå avgränsad i söder och väster av Lärjeåns respektive Göta älvs dalgångar. Berggrunden, som är av sprickdalstyp, domineras av bergarter av gnejsig eller granitisk karaktär vilket avspeglar sig i områdets magra och naturligt sura markförhållanden. Området är rikt på sjöar, mossar och kärr. Barrskog, framförallt tallskog med inslag av björk och gran, är den dominerande skogstypen i området. Vissa områden domineras dock av gran. Lövskogen i området förekommer i mindre bestånd, bl.a. i form av hedekskog i den annars barrdominerade skogen och som strand- och sumpskog längs vattendrag och kärrstråk. Skogen i området har i huvudsak tillkommit sedan början av 1900-talet genom plantering och självföryngring. Fram till början av sekelskiftet 1900 dominerades området av ljunghed och fukthedar och det återstår fortfarande rester av hedlandskapet.

Trots att området utnyttjats hårt under lång tid hyser det en rad intressanta arter bland t.ex. kärlväxter och fåglar. Det är framförallt resterna av den av bränning och betesgynnade fukt- och ljungheden som tilldrar sig intresse och som utgör livsmiljö för ett antal sällsynta arter som t.ex. cypresslumner, klockgentiana och atlantvitmossa. Området hyser både Natura 2000-fågelarter knutna till det öppna landskapet såsom trädlärka, nattskärre och orre, och arter knutna till skogsmiljöer som t.ex. spillkråka och tjäder.

Inom de delar av Vättlefjäll där klockgentiana och alkonblåvinge förekommer samt på vissa sedan tidigare kulturpåverkade marker har skötsel bedrivits och kommer framgent att bedrivas genom olika typer av hävd, bland annat naturvårdsbränningar, för att gynna den biologiska mångfalden. Syftet med skötseln är upprätthålla ljunghedar, slåttermarker och liknande som finns insprängda i skogslandskapet och gynna de arter som är beroende av öppna och stundtals brända marker.



Sjöarna kalkas sedan relativt lång tid tillbaka och fiskfaunan är oförändrad.

### Bevarandemål

Bevarandemålet för området är att upprätthålla gynsamma häckningsförhållanden för utpekade fågelarter genom att bevara arternas livsmiljöer i tillräcklig omfattning. Detta innebär att det inom Natura 2000-området och naturreservatet ska finnas, barrskog av vildmarkskaraktär med stort inslag av tall, områden med lövinslag, områden med luckig skog, grova barr- och lövträd, öppnare marker t. ex. kring de äldre kulturmarkerna samt områden med förekomst av blåbärsris.

Se även bevarandemål som beskrivs under respektive art.

### Vad kan påverka negativt

- Försurande luftföroreningar inverkar negativt på områdets sjöar och vattendrag och därmed också på fåglar beroende av dessa miljöer.
- Avverkning av skog som utgör viktig livsmiljö för utpekade fågelarter.
- Skogsbruksåtgärder (inkl. avverkning) i eller i direkt anslutning till kända lek- (gäller orre och tjäder) eller häckningslokaler för utpekade fågelarter under häckningsperioden.
- Anläggning av vandringsleder, rastplatser etc. nära kända spel- eller häckningsplatser för utpekade fågelarter.
- Jakt på tjäder och orre.
- Kunskapsbrist med avseende på utpekade fågelarters förekomst i området och skötselbehovet i viktiga livsmiljöer för arterna.
- Igenväxning med buskar och träd i områdets öppna miljöer.
- Inväxning av gran i tall- eller lövdominerade miljöer.

Åtgärder som regleras av reservatsföreskrifter i området (vissa av föreskrifterna gäller ej för jordbrukets eller skogsbrukets behov eller omfattas av särskilda undantag, se beslut):

- Uppförande av byggnader och anläggningar.
- Anordnande av upplag.
- Gödsling eller behandling av mark med kemiska preparat.
- Behandling av sjöar och vattendrag med kemiska preparat. (Kalkning får ske i sjö eller vattendrag).
- Utplantering av fisk.
- Uppförande av stängsel.
- Nedrivning eller förändring av stengärdesgårdar.
- Uppställning av husvagn.
- Anläggande av bilväg.
- Framdragning av luftledning eller ledning i jord.
- Täkt av sten, grus, sand eller lera.
- Schaktning, tippning, utfyllnad eller liknande åtgärder.
- Avverkning av skog, plantering eller röjning på annat sätt än vad som framgår av skötselplanen (gäller kommunal mark).
- Fågeljakt inom jaktförbudzon och på kommunal mark.
- Framförande av motordrivna båtar.
- Störning av häckande storlom i Surtesjön (tillträdesförbud 1 maj - 10 juni).

Se även negativ påverkan för respektive fågelart.

## Bevarandeåtgärder

Förutom vad som i övrigt gäller enligt miljöbalken och annan miljölagstiftning krävs tillstånd för att bedriva verksamheter eller vidta åtgärder som på ett betydande sätt kan påverka miljön i ett Natura 2000-område. Tillstånd krävs inte för verksamheter och åtgärder som direkt hänger samman med eller är nödvändiga för skötseln och förvaltningen av det berörda området (7 kap 28 a § miljöbalken).

Befintligt skydd: Hela området är skyddat som naturreservat. I delar av området bedrivs idag skogsbruk.

Övergripande åtgärder:

- Inventering av utpekade fågelarter och deras livsmiljöer i området.
- Utredda behovet av samt möjligheten att inkludera ytterligare delar av naturreservatet i Natura 2000-området. Detta gäller de skötselområden (1,2 och 4) där målsättningen är naturskog, friluftsskog eller fukthed/ljunghed.
- Översyn av jakten på orre och tjäder i området.
- Utredda möjligheten att inkludera den utvidgning av naturreservatet som gjordes 2012-06-08, dnr 511-36674-2005 i Natura 2000-området. Utvidgningen gäller ett område i naturreservatets nordvästra del, norr om Surtesjön. Området innehåller granskog, tallskog, barrblandskog, lövblandade barrskogar, kärr, oligotrof sjö och håll-/hed-/våtmarksmosaik. Natura 2000-naturtypen taiga 9010 förekommer.

Skötsel:

- Skötseln i området bör i stort utföras enligt upprättad skötselplan.
- Fortsatt kalkning av sjöar i samma omfattning som tidigare.
- Vissa delar och kulturmarker i Natura 2000-området som ingår i naturreservatet Vättelefjäll, sköts och planeras restaureras genom naturvårdsbränningar, för att gynna arter som är beroende av denna typ av skötsel. (Bland annat ingår ca 5,4 ha fukthed vid Orremossen samt eventuellt även ca 8,5 ha barrblandskog vid Stora Drisstjärn, i ett av Göteborgs stad planerat LONA-projekt, 2016).

Se även beskrivning av specifika bevarandeåtgärder för respektive art.

## Uppföljning av naturtyper och arter

Länsstyrelsen ansvarar för att uppföljning av bevarandemål genomförs. Uppföljningen ska ske enligt de manualer för skyddade områden som har tagits fram av Naturvårdsverket. Mätbara mål, så kallade målindikatorer, ska registreras i databasen SkötselDOS. Dessa målindikatorer följs sedan upp. Målsättningen är att kunna se om de bevarandemål som satts upp i bevarandeplaner och skötselplaner uppfylls, att skötseln fungerar och att Natura 2000 - naturtyperna och arterna har gynnsamt tillstånd.



## Naturtyper och arter enligt art- och habitatdirektivet samt fågeldirektivet:

### **A002 - Storlom, *Gavia arctica***

---

Artens förekomst är fastställd i regeringsbeslut.

#### Beskrivning

Arten förekommer i Vättelefjäll med dokumenterade häckningar och observationer vid flera sjöar i området. Under 2000-talet fram till i år (2015) har par, ungar och enstaka fåglar observerats i Holmesjön, St Björsjön, Högsjön, Stora Kroksjön, Gäddevatten, Mollsjön, Surtesjön och Skyrjsjön. Även i andra sjöar som St. Stentjärn har storlom observerats under häckningstid 2005.

Generell beskrivning av arten: Storlommen behöver ha tillgång till lämpliga bytesdjur, d.v.s. fiskar, i viss mån vatteninsekter. Den behöver även lämpliga boplatser, vilket nästan uteslutande innebär öar, särskilt mindre holmar och skär, belägna i klarvattenssjöar. Boet placeras ofta nära vattenbrynet så att fåglarna utan större svårighet kan ta sig upp ur vattnet. I sydvästra Sverige häckar i regel bara 1 par i sjöar upp till ungefär 1 km<sup>2</sup> storlek. Arten behöver också ha tillgång till områden med minimal mänsklig störning. Arten är störningskänslig under häckningen (maj-juli/augusti), främst under ruvningsperioden. Det är en långlivad art med relativt låg reproduktion och den är därför känslig för jakt. Under häckningen rör sig arten normalt inom 1-10 km radie från häckningslokalerna. Storlommen övervintrar dels i östra Medelhavet och Svarta havet, dels i mindre utsträckning i västra Europa. Den övervintrar även regelbundet längs södra Sveriges kuster. I Sverige, Norge och Finland finns över 95% av Europas storlomsbestånd utanför Ryssland.

#### Bevarandemål

Antalet nu häckande ca 3-7 storlomspär i Vättelefjäll ska bibehållas och inte minska. Sjöarna i Vättelefjäll ska vara naturligt näringsfattiga klarvattenssjöar med riklig tillgång på fisk och vatteninsekter som utgör storlomens föda. Vattenkvaliteten ska vara god med rent vatten och ett rikt biologiskt liv. Sjöarnas vattenregim ska vara naturlig och inte påverkad av onaturliga vattenståndsvariationer till följd av regleringar. Strandområden ska vara naturliga så att storlommen kan finna skydd och lämpliga platser för häckning. Störningar från mänskliga aktiviteter ska vara minimal, framförallt under artens häckningstid i maj - juni. Vättelefjälls naturmiljö av vildmarks karaktär ska bibehållas och förbättras så att den tillgodoser storlomens behov av häckningsplatser, föda och skydd.

#### Negativ påverkan

- Försurande luftföroreningar påverkar fiskfaunan och därmed storlommens födounderlag negativt.
- En ökad exponering av giftiga metaller (framför allt kvicksilver och bly (från fiskesänken och blyhagel)) för lommar som födosöker i försurade sjöar kan inte uteslutas.
- Onaturliga vattenståndsvariationer till följd av regleringar kan omintetgöra eller försena artens häckning.
- Extrema väderförhållanden (kraftig nederbörd under maj eller torka) vilket påverkar vattenståndet i sjön under häckningsperioden.
- Friluftaktiviteter såsom båtsport, bad och sportfiske i häckningssjöar.
- Skogsbruksaktiviteter i direkt anslutning till sjöar under häckning.
- Placeringar av vindkraftverk inom ett område på 1 km kring häckningssjöar. Placeringar på



närmare avstånd bör utvärderas noggrant i samband med tillståndsprövningen och åtföljas av ett kontrollprogram (helst utfört med den inventeringsmetodik som tillämpas inom Projekt Lom, så att man erhåller jämförbara resultat och på sikt ett underlag för säkrare bedömningar).

Se även beskrivning av negativ påverkan på områdesnivå.

#### Bevarandeåtgärder

- Storlomen skyddas enligt Bernkonventionen som "strängt skyddad djurart". Sverige har ett internationellt ansvar för artens fortlevnad.
- I Surtesjön råder tillträdesförbud 1 maj - 10 juni för att skydda storlommens häckningsmiljö.
- Fortsatt kalkning av sjöarna i området för att bibehålla ett födounderlag för arten.
- Avverkningningsplanering för att undvika störning av häckande fåglar.
- Fortsatt dokumentation av artens häckningsstatus i områdets sjöar.
- Eventuellt kommer ett nationellt förbud mot att använda blysänken vid fiske att införas inom ett eller två år. Frågan utreds för närvarande av Miljödepartementet.

Se även beskrivning av bevarandeåtgärder på områdesnivå.

#### Bevarandetillstånd

Arten bedöms ha gynnsamt bevarandetillstånd i området.

## **A108 - Tjäder, *Tetrao urogallus***

---

Artens förekomst är fastställd i regeringsbeslut.

### Beskrivning

Inom Natura 2000-området Vättlefjäll har observationer av tjäder har gjorts vid Högsjön under 2006 samt vid flera tillfällen under början av 2012. Vid Orremossen finns något mer osäkra noteringar om förekomst av tjäder 2009. Tjäderspel förekommer på flera platser i Vättlefjäll, det är dock osäkert om någon av dessa platser finns inom Natura 2000-området.

Generellt om arten: Tjädern kräver större sammanhängande skogsområden för att den ska finnas i livskraftiga bestånd. I dessa måste ett flertal villkor vara uppfyllda. Således kräver arten vintertid förekomst av äldre successionsfaser av talldominerade skogar (äter tallbarr och tallskott), medan den sommartid påträffas i mycket varierande marker, allt från gammal bärrik skog (bl.a. är blåbärsris viktigt) som till nyupptagna hyggen. Förekomsten av våtmarker är en mycket betydelsefull faktor, då hönan under den tidiga våren till stor del livnär sig på späda skott av tuvull. Tillgången på proteinrika blad, blommor och frön bestämmer till stor del hönans möjlighet att producera ägg. Våtmarker är dessutom en viktig biotop för kycklingarna, som under de första levnadsveckorna livnär sig på insekter. Sammanfattningsvis kan sägas att tjädern kräver stora sammanhängande skogsområden som innehåller en stor variation ifråga om successionsstadier och våtmarker (sumpskog, kärr och myr). Dessutom är arten starkt traditionsbunden till speciella lekplatser. Tjädern är en stannfågel. Arten rör sig normalt inom ett område i storleksordningen 25 km<sup>2</sup>.

### Bevarandemål

Antalet nu förekommande enstaka par av tjädrar i Vättlefjäll ska bibehållas och inte minska. Skogarna ska vara naturliga, variationsrika, stora och sammanhängande. Där ska finnas äldre successionsfaser av talldominerade skogar, blåbärsrik skog, våtmarker samt öppnare områden och oförstörda tjäderlekplatser. Det ska finnas tillgång till tuvull, proteinrika blad, blommor och frön, för hönans möjlighet att producera ägg. Vättlefjälls naturmiljö av vildmarkskaraktär ska bibehållas och förbättras så att den tillgodoser tjäderns krav på olika biotoper, både under de skiftande årstiderna och under uppväxten samt av lek- och häckningsplatser, föda och skydd.

### Negativ påverkan

- Avverkning av äldre tallskog och sumpskogar missgynnar arten.
- Jakt kan utgöra ett hot mot artens status i området.
- Åtgärder som missgynnar förekomsten av blåbärris.

Se även beskrivning av negativ påverkan på områdesnivå.

### Bevarandeåtgärder

- Inventering av arten och dess livsmiljöer i området.
- Säsongsanpassa skogsbruksåtgärder för att undvika störning vid kända lekplatser och lämna lekplatser orörda vid avverkning.
- Spara äldre tallbestånd, aspbestånd och sumpskogar i områden med skogsbruk. Bör beaktas i skogsbruksplanläggningen.
- Undvika jakt på tjäder i området om inte en inventering av arten tydligt medger ett jaktuttag.

Se även beskrivning av bevarandeåtgärder på områdesnivå.

Bevarandetillstånd

Tjäderns bevarandetillstånd i Vättlefjäll bedöms vara gynnsamt.

## **A217 - Sparvuggla, *Glaucidium passerinum***

---

Artens förekomst är fastställd i regeringsbeslut.

### Beskrivning

Under 2000-talet har sparvugglor observerats vid ett flertal tillfällen. Den har dels noterats i de nordöstra delarna kring torpmiljön vid Roten (2009) samt vid Högsjön (2008) och Holmesjön (2009), dels i den sydvästra delen nära Skyrsjön (2005 och 2011). Artens häckningsstatus inom området är dock oklar.

Generell beskrivning av arten: Sparvugglan behöver ha tillgång till lämpliga boplatser i form av gamla bohål från större hackspett eller tretåig hackspett. Den optimala häckningsmiljön är gammal, flerskiktad grandominerad blandskog med rik förekomst av grova lövträd (främst asp, björk och al). Sparvugglan är dock flexibel i sitt val av häckningsplats och förekommer likaväl i naturskogsbestånd som i områden med en blandning av rena produktionsbestånd och hyggen, så länge lämpliga boträd finns att tillgå. I södra Sverige hittar man den ofta på gammal, igenväxande inägomark där den häckar i bestånd av äldre asp. Sparvugglan behöver ha tillgång till lämplig föda i form av gnagare och småfåglar. Den är i huvudsak en stannfågel. Vissa vintrar sker mer omfattande rörelser söderut. Arten jagar över arealer i storleksordningen 1,5 km<sup>2</sup>. Arten observeras vissa år i Vättlefjäll.

### Bevarandemål

Antalet nu förekommande, troligtvis enstaka, sparvugglor i Vättlefjäll ska bibehållas och inte minska. Det ska finnas skogar och andra marker där sparvugglan kan finna sin föda vilken utgörs av smågnagare och småfåglar. Tillgången på lämpliga boträd ska inte minska, det vill säga grova lövträd av främst asp, björk och al, samt träd med gamla bohål från större hackspett eller tretåig hackspett. Tillgången till gammal, grandominerad blandskog ska inte minska. Vättlefjälls naturmiljö ska bibehållas och förbättras så att den tillgodoser sparvugglans behov av äldre kulturmaker, lövskogsbestånd samt omkringliggande barrskogar med tillgång till föda, häckningsplatser och skydd.

### Negativ påverkan

- Brist på bohål är det största hotet.
- Brist på lövskog och grova triviallövträd i landskapet.

Se även beskrivning av negativ påverkan på områdesnivå.

### Bevarandeåtgärder

- Spara hålträd, grova lövträd samt äldre ogallrade lövbestånd i områden med skogsbruk. Detta bör beaktas i skogsbruksplanläggningen.
- Inventering av arten och dess livsmiljöer i området.

Se även beskrivning av bevarandeåtgärder på områdesnivå.

### Bevarandetillstånd

Sparvugglans bevarandetillstånd i Vättlefjäll bedöms som icke gynnsamt.

## **A223 - Pärflugla, *Aegolius funereus***

---

Artens förekomst är fastställd i regeringsbeslut.

### Beskrivning

Pärflugla har tidigare observerats vissa år inom området men dess häckningsstatus i Vättlefjäll är osäker. Under 2000-talet finns inga observationer av pärluggla noterade i Artportalen för Natura 2000-området och naturreservatet Vättlefjäll.

Generell beskrivning av arten: Pärfluglan behöver ha tillgång till lämplig föda i form av olika smågnagare, främst sork men även skogsmöss, näbbmöss och småfåglar. För god häckningsframgång krävs höga gnagartätheter. Den behöver också ha tillgång till lämpliga häckningsplatser i form av trädhåligheter. Arten häckar helst i hål av spillkråka, men kan undantagsvis hålla till godo med naturliga håligheter och hål av gröngöling och större hackspett. Arten häckar dessutom gärna i holk. Bra bohål är en bristvara och hanarna försöker därför stanna året runt i häckningsreviret. Pärfluglan har svårt att komma åt sitt byte genom ett tjockt snötäcke, något som begränsar såväl artens utbredningsområde som chansen till vinteröverlevnad. Pärfluglan häckar med de största tätheterna i tät granskog. Även om den föredrar granskog, helst äldre sådan med små luckor och öppningar i form av stormfällan etc., häckar den frekvent även i barr- och lövblandskogar innehållande tall, björk och asp. I södra Sverige häckar den sällsynt men regelbundet i bokbackar, grövre aspbestånd på inägomark och på Bornholm i Danmark t.o.m. i ren bokskog. I områden med dålig tillgång på lämpliga bohål accepterar den även ren tallskog. Ofta påträffas arten i gränsområden till hyggen och inägor samt kring större myrar, förmodligen därför att bytestillgången är högre i dessa marker än centralt inne i den täta skogen. Emellertid utsätter sig "kantugglorna" därmed samtidigt för en högre predationsrisk från andra ugglor som t.ex. slag- och kattuggla. Pärfluglan jagar över arealer i storleksordningen 3–10 km<sup>2</sup>. Pärfluglan är huvudsakligen stannfågel, men vissa år sker flyttningsrörelser rum i september–november.

### Bevarandemål

Barrskogarna och barr-lövblandskogarna samt öppnare äldre kulturmarker i Vättlefjäll ska bibehållas och förbättras så att riklig förekomst av äldre hålträd och luckig skog finns för att tillgodose pärlugglans behov av häckningsplatser, föda och skydd.

### Negativ påverkan

- Brist på bohål är det största hotet.
- Igenväxning av öppna marker vilket försämrar tillgången på byten.

Se även beskrivning av negativ påverkan på områdesnivå.

### Bevarandeåtgärder

- Inventering för att undersöka om och i så fall var arten finns i området.
- Spara hålträd och äldre grova s.k. "evighetsträd" i områden med skogsbruk. Bör beaktas i skogsbruksplanläggningen.
- Eventuellt utplacering av holkar för häckningsändamål i lämpliga miljöer.

Se även beskrivning av bevarandeåtgärder på områdesnivå.

### Bevarandetillstånd

Pärfluglans bevarandetillstånd i Vättlefjäll bedöms vara icke gynnsamt.



## **A224 - Nattskärra, *Caprimulgus europaeus***

---

Artens förekomst är fastställd i regeringsbeslut.

### Beskrivning

Nattskärra har observerats i Vättlefjäll vid många tillfällen under 2000-talet. I Artportalen finns noteringar från Orremossen 2007, 2008 och 2011 av både adulta och ungar samt även en ruvande hona. Övriga noteringar är från Björsjön 2005, Surtesjön 2006, Ormatjärn 2006, Högsjön 2007, Stora Stentjärnen 2002, 2005, 2006, Lilla Stentjärnen 2003 (hona på ägg), 2004 (par, ungfåglar), Skrovtjärnet 2005, 2006, Björsjöås 2013, Mollsjön 2015, Lysevattnets rös 2008, 2009, 2011, 2013, 2015 och Lysevattnet 2004, 2005 (4 individer), 2007, 2008, 2009, 2010, 2011. Utifrån dessa observationer kan konstateras att häckning förekommer i området.

Nattskärnan behöver ha tillgång till lämpliga födosöks- och häckningsområden i torra glesa skogar eller tallplanteringar. Den vanligaste häckningsmiljön är gles, luckig tallskog på sandig mark eller hållmarker, och uppskattningsvis finns mer än 90 % av det samlade beståndet i sådana miljöer. Ofta häckar den i sådana skogar i direkt anslutning till små hyggen, gläntor, brandfält eller torra impediment. Nattskärnan livnär sig huvudsakligen på större nattflygande insekter som nattaktiva fjärilar, skalbaggar och tvåvingar. Under födosöket hittar man den i öppna områden som gläntor, över mossar, på kalhyggen, i kraftledningsgator och längs skogsomgärdade vägar. Under häckningen kan födosöken ske uppemot 5 km bort från häckningsplatsen. Nattskärnan är en långdistansflyttare som övervintrar i stora delar av Afrika söder om Sahara. Arten förekommer framförallt i områdets öppna miljöer med en särskilt rik förekomst kring Orremossen.

### Bevarandemål

Antalet nu häckande ca 3 - 10 individer (osäkert antal) av nattskärna i Vättlefjäll ska bibehållas och inte minska. Det ska finnas glesa torra skogar, tallskogsbestånd, små hyggen, gläntor, brandfält samt mossar och andra öppnare områden för häckning, jakt och födosök. Vättlefjälls naturmiljö ska bibehållas och förbättras så att tillgång till både glesa skogar och finns i området för att tillgodose nattskärans behov av skiftande miljöer.

### Negativ påverkan

- Igenväxning av områdets öppna miljöer vilket leder till en utarmad fjärilsfauna och minskat födounderlag.
- En ökad slutenhet och övergång från tall till gran i skogsmark minskar mängden lämpliga häckningsplatser.

Se även beskrivning av negativ påverkan på områdesnivå.

### Bevarandeåtgärder

- Inventering av arten och dess livsmiljöer i området.
- Bevara öppna miljöer i området genom t.ex. hävd, bränning och röjning av inväxande träd och buskar.
- Ej ersätta tallbestånd med gran vid skogsbruk. Röjning och uthuggning av gran och visst triviallöv i lämpliga tallbestånd.
- Naturvårdsbränning av stående skog bör kunna utföras i området. En bränningsplan för området bör föregås av en länsstrategi för naturvårdsbränning.

Se även beskrivning av bevarandeåtgärder på områdesnivå.

Bevarandetillstånd

Nattskärran bedöms ha gynnsamt bevarandetillstånd i Vättelefjäll.

## **A236 - Spillkråka, *Dryocopus martius***

---

Artens förekomst är fastställd i regeringsbeslut.

### Beskrivning

Under 2000-talet finns många noteringar om förekomst av spillkråka över hela Vättelefjälls Natura 2000-område. Observationerna är väl utspridda från väster till öster och från norr till söder och ofta gjorda nära sjöar. Vättelefjäll används sannolikt som häckningsområde för arten. Vid Surtesjön finns ett permanent revir, enligt Artportalen.

Generell beskrivning av arten: Spillkråkan behöver ha tillgång till lämplig föda i form av vedlevande insekter och myror. Den födosöker ofta lågt i träd, på stubbar m.m., gärna i rotrötad gran efter hästmyror. Den behöver också ha tillgång till lämpliga häckningsplatser, främst i form av grov asp, tall eller bok. I södra och mellersta Sverige råder ingen uttalad brist på lämpliga häckningsträd, däremot kan tillräckligt grova stammar saknas i stora delar av Norrland där skogsbruket är mera intensivt och tillväxten sämre. För att spillkråkan ska häcka måste stamdiametern i brösthöjd överstiga 30 cm för asp och 40 cm för tall. Spillkråkan är något av en nyckelart i boreala och nemoboreala skogsekosystem genom att den årligen producerar ett stort antal bohål lämpliga för större hålhäckande fåglar och däggdjur som ej själva förmår mejsla ut sitt bo. Spillkråkan är en stannfågel som under sommarhalvåret i södra Sverige födosöker över arealer i storleksordningen 100-1 000 ha. Vintertid rör sig arten över större områden. I Norrlands inland är artens hemområden troligen betydligt större än i södra Sverige. Spillkråkan förekommer i området men häckningsstatusen är osäker.

### Bevarandemål

Antalet nu förekommande, ca 3 - 10 individer (osäkert antal), av spillkråka i Vättelefjäll ska bibehållas och inte minska. Tillgången på lämpliga boträd ska inte minska, det vill säga grova lövträd av främst asp, tall och bok. Det ska finnas stubbar och annan ved med hästmyror och andra vedlevande insekter. Natura 2000-området Vättelefjälls vildmarkskaraktär, lövandel och grova träd ska bibehållas så att miljön fortsätter att tillgodose spillkråkans behov av föda, häckningsplatser och skydd.

### Negativ påverkan

- Arten missgynnas av minskad lövandel, ökad granandel och mer homogena skogsbestånd.
- Minskad medelålder i bestånden och brist på grova träd för bohål.
- Missgynnas sannolikt av stubbrytning och uttag av avverkningsrester (GROT) för biobränsle.

Se även beskrivning av negativ påverkan på områdesnivå.

### Bevarandeåtgärder

- Inventering av arten och dess livsmiljöer i området.
- I områden med skogsbruk bör ej tallbestånd ersättas med gran.
- Spara äldre tallar och lövträd, s.k. "evighetsträd", i områden med skogsbruk.
- I möjligaste mån undvika uttag av avverkningsrester (GROT) för biobränsle i områden med skogsbruk.
- Naturvårdsbränning av stående skog bör kunna utföras i området. En bränningsplan för området bör föregås av en länsstrategi för naturvårdsbränning.

Se även beskrivning av bevarandeåtgärder på områdesnivå.

Bevarandetillstånd

Bevarandetillståndet för spillkråka i Vättlefjäll bedöms vara gynnsamt.

## **A246 - Trädlärka, Lullula arborea**

---

Artens förekomst är fastställd i regeringsbeslut.

### Beskrivning

För Vättlefjäll finns i Artportalen noteringar under 2000-talet om förekomst av trädlärka kring Orremossen åren 2002, 2003 - 2006, vid Lysevattnet år 2000, nära Surtesjön 2001 och 2002 samt nära Stora Stentjärnet 2001. Noteringar från senare tid saknas.

Generell beskrivning av arten: Trädlärkan behöver ha tillgång till lämpliga häckningsplatser i form av öppna, torra marker i direkt anslutning till luckig skog eller glesa planteringar. Vanliga häckningsmiljöer är gles, luckig tallskog, gamla grustag, unga hyggen (fram till ca fem år efter plantering), sandiga industriområden och småskaligt jordbrukslandskap i skogs- och mellanbygderna. Trädlärkan återkommer mycket tidigt på våren vilket gör den extra beroende av soliga miljöer. Brandfält är därför ofta gynnsamma häckningsmiljöer för arten. Arten återfinns ofta i samma typ av miljöer som nattskärnan. Under häckningen rör sig paret normalt inom ett område i storleksordningen 50-100 ha. Den övervintrar i västra och sydvästra Europa. Trädlärkan förekommer i området, bl.a. kring Orremossen.

### Bevarandemål

I Vättlefjäll ska naturmiljön bibehållas och förbättras så att tillgång till både glesa skogar med tallskogsbestånd och öppnare kulturmarker finns i området för att tillgodose trädlärkans behov av häckningsplatser, föda och skydd.

### Negativ påverkan

- Minskad tillgång på häckningsplatser till följd av igenväxning av jordbruks- och betesmark.
- Tätare skog i kombination med övergång från tall till gran i skogsbruket.

Se även beskrivning av negativ påverkan på områdesnivå.

### Bevarandeåtgärder

- Inventering av arten och förekomst av lämpliga livsmiljöer i området.
- Öppna miljöer i området bör bevaras genom t.ex. bränning, hävd och röjning av inväxande träd och buskar.
- I områden med skogsbruk bör ej tallbestånd ersättas med gran.
- Naturvårdsbränning av stående skog bör kunna utföras i området. En bränningsplan för området bör föregås av en länsstrategi för naturvårdsbränning.

Se även beskrivning av bevarandeåtgärder på områdesnivå.

### Bevarandetillstånd

Trädlärkan behövs ha icke gynnsamt bevarandetillstånd i Vättlefjäll.



## **A409 - Orre, Tetrao tetrix tetrix**

---

Artens förekomst är fastställd i regeringsbeslut.

### Beskrivning

För Vättlefjäll finns i Artportalen noteringar om förekomst av orre främst från området vid Orremossen där arten observerats regelbundet mellan 2002 - 2013. Orre har även noterats vid Lilla Kroksjön 2005, Stora Stentjärnen 2005, Holmsjön 2007 och väster om Kroksjölund 2008 då 4 ungfåglar sågs där.

Generell beskrivning av arten: Orren är de öppna markernas skogshöna och häckar på hedar och mossar samt i tidiga successionsstadier efter kalhyggen och skogsbränder. I skärgårdsmiljö häckar arten på kala skär och öar och i fjälltrakterna kan den gå upp i fjällbjörkskogen. Liksom hos övriga skogshöns är god tillgång på insekter mycket viktig för kycklingarnas överlevnad. Björkknappar är en viktig diet under vinterhalvåret. Under sommarhalvåret är dieten mer varierad, men vegetabilier dominerar, bl.a. är blåbärsblom en viktig komponent. Arten är en stannfågel och rör sig normalt inom ett hemområde i storleksordningen 25-75 km<sup>2</sup>. Arten förekommer på flera ställen inom området.

### Bevarandemål

Antalet nu förekommande, ca 2 - 10 individer (osäkert antal), av orre i Vättlefjäll ska bibehållas och inte minska. I området ska finnas öppna marker, hedar och mossar samt tidiga successionsstadier efter brand och hyggen med god tillgång på insekter. Det ska finnas tillgång till björk, björkkoppar vintertid, samt varierad vegetation med stort inslag av blåbär. Natura 2000-området Vättlefjälls vildmarkskaraktär ska bibehållas och andelen barrblandskogar med blåbärsris samt öppnare marker för att tillgodose orrens behov av lek- och häckningsplatser, föda och skydd ska inte minska.

### Negativ påverkan

- Igenväxningen av hedmark och andra öppna miljöer.
- En ökad slutenhet i skogen på grund av minskat bete och bruk.
- Minskad lövandel i skogslandskapet genom inväxning av gran.
- I områden med skogsbruk missgynnas arten av plantering av barrträd framför lövföryngring.
- Jakt utgör ett hot mot arten inom området.

Se även beskrivning av negativ påverkan på områdesnivå.

### Bevarandeåtgärder

- Inventering av arten och dess livsmiljöer i området.
- I områden med skogsbruk bör lövträd sparas i så stor utsträckning som möjligt (där ej lövskogsbruk bedrivs) och lämpliga områden föryngras med löv. Bör beaktas i skogsbruksplanläggningen.
- Öppna miljöer i området bör bevaras genom t.ex. bränning, hävd och röjning av inväxande träd och buskar.
- Naturvårdsbränning av stående skog bör kunna utföras i området. En bränningsplan för området bör föregås av en länsstrategi för naturvårdsbränning.
- Undvika jakt på orre i området om inte en inventering av arten tydligt medger ett jaktuttag.

Se även beskrivning av bevarandeåtgärder på områdesnivå.

Bevarandetillstånd

Arten bedöms ha gynnsamt bevarandetillstånd i Vättelefjäll.

## Dokumentation

Artportalen. ArtDatabanken SLU. [www.artportalen.se](http://www.artportalen.se). Uttag 2015-10

Artportalen. Rapportsystemet för fåglar – Svalan. <http://svalan.viron.se/>.

Artfaktablad, *Gavia arctica*, Storlom

Bingman, I. (ed.) 1994: Myrskyddsplan för Sverige. Naturvårdsverket. ISBN 91-620-1113-8.

Envall, K. 1986: Inventering av ädellövskog i Göteborgs kommun. Länsstyrelsen i Göteborgs och Bohus län, 1986:8.

Göteborgs kommun. 1993. Ekologiskt särskilt känsliga områden i Göteborgs kommun. Underlagsmaterial 1 till översiktsplan för Göteborgs kommun. T. Appelquist.

Göteborgs Ornitologiska Förening. 1993: Skyddsvärda fågellokaler i Göteborgstrakten. Fåglar på Västkusten, supplement 26.

Hultengren, S., Olsson, K. 1995: Värdefulla odlingslandskap i Göteborgs och Bohus län. Bevarandeprogram för odlingslandskapets natur- och kulturvärden. Länsstyrelsen i Göteborgs och Bohus län, rapport 1995:21. ISSN 1104-487X.

Lokaluppgifter om sällsynta eller hotade arter hämtade i Länsstyrelsens register OGIS.

LONA (Lokal naturvårdssatsning), ansökan samt kartbilaga om projekt med naturvårdsbränning, Park- och naturförvalningen, Göteborgs stad, 2016.

Länsstyrelsen i Göteborgs och Bohus län. Områden av riksintresse för naturvård och friluftsliv samt områden med geografiska bestämmelser.

Länsstyrelsen i Göteborg och Bohus län. 2001: Skötselplan för naturreservatet Vättlefjäll. Beslut 2001-03-01.

Länsstyrelsen i Göteborgs och Bohus län. Våtmarker i Göteborgs och Bohus län.

Magnusson, Marie. 1997. Rödlistade arter i Göteborgs kommun. Examensarbete, Luleå Tekniska Universitet. 1997:305 CIV.

## Bilagor

Kartor:

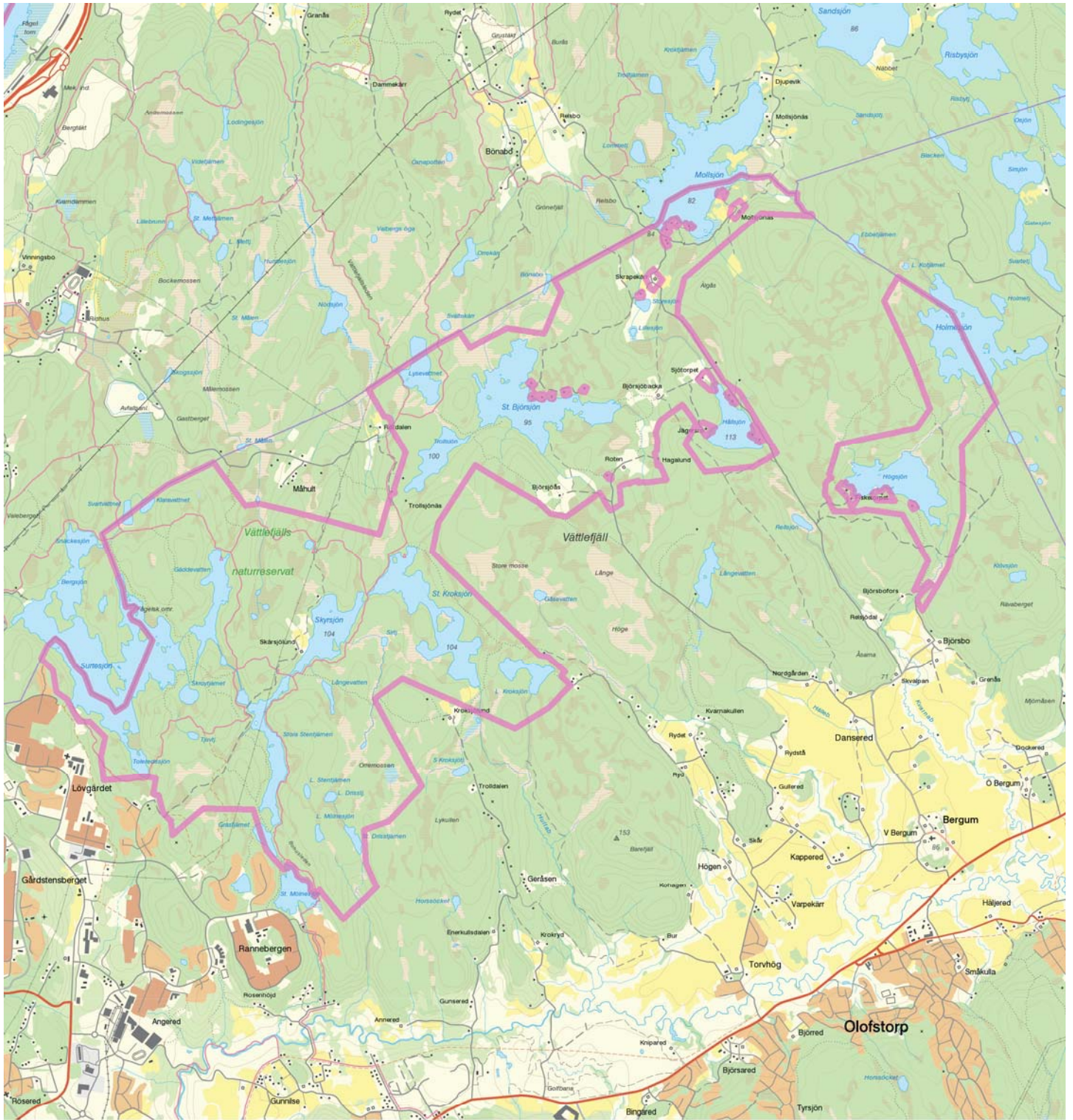
Natura 2000-områdets avgränsning, beslutskarta

Natura 2000-området, fågeldirektivet



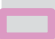






## Natura 2000-område, SE 0520107 Vättelefjäll Göteborgs kommun



 Natura 2000 Fågeldirektivet  
(SPA)