



LÄNSSTYRELSEN
VÄSTRA GÖTALANDS LÄN

Juni 2018

En sekretessversion av denna
bevarandeplan finns hos
Länsstyrelsen

Bevarandeplan för Natura 2000-området *SE0540062 Östen*



Natura 2000

Natura 2000 är ett ekologiskt nätverk av värdefulla naturområden inom EU. Utpekande av Natura 2000-områden bygger på krav som finns i EU:s fågeldirektiv och art- och habitatdirektiv. Syftet är att hejda utrotning av vilda djur och växter och att hindra att deras livsmiljöer förstörs. Alla medlemsländer ska peka ut områden dels för fåglar som anges i EU:s fågeldirektiv, dels för naturtyper och arter som anges i art- och habitatdirektivet. Genom utpekandet åtar sig länderna att de utpekade värdena i områdena ska bevaras långsiktigt. Natura 2000-nätverket är en av hörnstenarna i EU:s arbete för att bevara biologisk mångfald. I fågeldirektivet och habitatdirektivet listas 170 naturtyper och sammanlagt cirka 900 växt- och djurarter som särskilt värdefulla. 90 av naturtyperna och drygt 100 av djur- och växtarterna i habitatdirektivets bilaga 1 och 2 finns i Sverige. Därtill häckar regelbundet cirka 60 av fågeldirektivets fåglar i vårt land.

Bevarandeplaner

För varje Natura 2000-område ska Länsstyrelsen ta fram en beskrivning. Detta ska göras i särskilda bevarandeplaner eller i en skötselplan om området även är naturreservat. I planen ska det finnas en beskrivning av området med bevarandesyfte, bevarandemål och beskrivningar av de naturtyper och arter som ska bevaras och bidra till gynnsam bevarandestatus. Hot mot Natura 2000-områdets arter och naturtyper, och behov av bevarandeåtgärder, t ex skydd eller skötsel, ska beskrivas. Informationen ska underlätta förvaltningen av området och tillståndsprövningar enligt miljöbalken.

Bevarandeplanen ska fastställas av Länsstyrelsen, som även är ytterst ansvarig för att målsättningen med området uppfylls. Bevarandeplanen ska revideras när ny kunskap tillkommer eller när förutsättningar för området ändras. Den ska tas fram och hållas aktuell i dialog med berörda intressenter, och det är värdefullt om den som har ny information kontaktar Länsstyrelsen. Bevarandeplanen är inte ett juridiskt bindande dokument. För formell reglering av skydd eller skötsel kan andra beslut behövas, t.ex. skyddsbeslut för naturreservat. Föreskrifter enligt eventuella skyddsbeslut gäller parallellt med den tillståndsplikt som gäller inom Natura 2000.

I bevarandeplanen redovisas gränser, naturtyper och arter enligt bästa tillgängliga kunskap. I de fall där ny kunskap har tillkommit, har Länsstyrelsen för avsikt att föreslå dessa ändringar till regeringen när nästa tillfälle ges. Vid förvaltning och tillståndsprövning utgår man ifrån i verkligheten förekommande naturtyper, varför det är nödvändigt att bevarandeplanen redovisar dessa, även om de inte har hunnit beslutas av regeringen.

Tillståndsplikt och samråd

För att inte skada naturvärden krävs tillstånd för verksamheter eller åtgärder som på ett betydande sätt kan påverka miljön i ett Natura 2000-område. Det kan även gälla åtgärder utanför Natura 2000-området, om de kan påverka miljön i området. Detta regleras i miljöbalken (7 kap. 27 - 29§§). Då det kan vara svårt att avgöra vilka åtgärder som på ett betydande sätt kan påverka naturvärden behöver man samråda med Länsstyrelsen före genomförandet. Vid skogsbruksåtgärder hålls samråd med Skogsstyrelsen. Mer information finns hos Länsstyrelsen, läs på webben eller kontakta en handläggare.

Kartor

Information om naturtypers utbredning och arter i ett enskilt område går att hitta med hjälp av kartverktyget Skyddad natur. Det kan nås på Naturvårdsverkets hemsida genom att söka på ”*kartverktyget skyddad natur*”. I kartverktyget söker du upp aktuellt område och klickar på namnet för mer information.



LÄNSSTYRELSEN
VÄSTRA GÖTALANDS LÄN

Lena Smith

Bevarandeplan för Natura 2000-området SE0540062 Östen

Kommun: Mariestad, Töreboda, Skövde

Områdets totala areal: 1475,4 ha

Bevarandeplanen uppdaterad av Länsstyrelsen: 2018-02-06

Bevarandeplanen fastställd av Länsstyrelsen: 2018-06-13

Markägareförhållanden:

Privat och staten

Regeringsbeslut, historik:

SPA: 1996-03-01, regeringsbeslut M96/867/4, pSCI: Nej, SCI: Nej, SAC: Nej

Naturtyper och arter som ska bevaras i området:

Naturtyper och arter enligt art- och habitatdirektivet samt fågeldirektivet:

- A002 - Storlom, *Gavia arctica*
- A007 - Svarthakedopping, *Podiceps auritus*
- A021 - Rördrom, *Botaurus stellaris*
- A037 - Mindre sångsvan, *Cygnus columbianus bewickii*
- A038 - Sångsvan, *Cygnus cygnus*
- A042 - Fjällgås, *Anser erythropus*
- A045 - Vitkindad gås, *Branta leucopsis*
- A068 - Salskrake, *Mergus albellus*
- A072 - Bivråk, *Pernis apivorus*
- A081 - Brun kärrhök, *Circus aeruginosus*
- A082 - Blå kärrhök, *Circus cyaneus*
- A094 - Fiskgjuse, *Pandion haliaetus*
- A098 - Stenfalk, *Falco columbarius*
- A119 - Småfläckig sumphöna, *Porzana porzana*
- A122 - Kornknarr, *Crex crex*

- A127 - Trana, *Grus grus*
A140 - Ljungpipare, *Pluvialis apricaria*
A151 - Brushane, *Philomachus pugnax*
A154 - Dubbelbeckasin, *Gallinago media*
A157 - Myrspov, *Limosa lapponica*
A166 - Grönbena, *Tringa glareola*
A170 - Smalnäbbad simsnäppa, *Phalaropus lobatus*
A190 - Skräntärna, *Sterna caspia*
A193 - Fisktärna, *Sterna hirundo*
A194 - Silvertärna, *Sterna paradisaea*
A222 - Jorduggla, *Asio flammeus*
A229 - Kungsfiskare, *Alcedo atthis*
A236 - Spillkråka, *Dryocopus martius*
A338 - Törnskata, *Lanius collurio*

Övriga arter som utgjort grund för utpekandet:

- A039 - Sädgås, *Anser fabalis*
A041 - Bläsgås, *Anser albifrons*
A050 - Bläsand, *Anas penelope*
A052 - Kricka, *Anas crecca*
A145 - Småsnäppa, *Calidris minuta*

Bevarandesyfte

Det överordnade bevarandesyftet för Natura 2000-nätverket är att bidra till bevarandet av biologisk mångfald genom att bibehålla eller återskapa gynnsam bevarandestatus för de naturtyper och arter som omfattas av EUs fågeldirektiv eller art- och habitatdirektiv. För det enskilda Natura 2000-området är det överordnade syftet att bevara eller återställa ett gynnsamt tillstånd för de naturtyper eller arter som utgjort grund för utpekandet av området.

Prioriterade bevarandevärden: I Natura 2000-området Östen är de prioriterade bevarandevärdena de stora mängder flyttfåglar samt andra fågelarter som nyttjar området för häckning och/eller födosök året runt.

Motivering: Östen är ett våtmarksområde av internationell betydelse för fågellivet. Där finns strandängar, strandskogar, grunda vattensamlingar, vassbälten och öppet vatten med vassruggar för rastande och födosökande flyttfåglar. Området utgör också ett viktigt område för stannfåglars födosök och häckning.

Prioriterade åtgärder: Fortsatt hävd av strandängar, bevarande av vassbälten och vassruggar i sjön. Åtgärder för att bibehålla eller uppnå god vattenkvalitet och hydrologi som gynnar de

utpekade fågelarterna.

Beskrivning av området

Sjön Östen är en grund lerslättsjö strax norr om Skövde som ligger i en gammal kulturbygd omgiven av jordbruksmark. Omgivningarna till sjön är rika på fornlämningar såsom gamla boplatser, fossil åkermark, röjningsrösen och gravfält med stensättningar. Hela Natura 2000-området ligger inom naturvårdsområdet Östen och naturreservatet Logården. Området är också ett s.k. Ramsar-område (Ramsarkonventionen = en internationell konvention för skydd av våtmarker som är värdefulla för fågellivet). Östen ingår i riksintresseområden för naturvården, friluftslivet och kulturmiljön. Sjön utgör ett särskilt värdefullt vatten och ingår i Tidans avrinningsområde. Kring sjön finns ett nationellt värdefullt odlingslandskap och nationellt värdefulla strandängar. Övrig värdefull natur som finns runt sjön är flera nyckelbiotoper med alsumpskog, lövnaturskogar, asp-skog och strandskog. Skyddsvärda gamla och i vissa fall grova träd finns på några ställen kring sjön. Sjön är till största delen ett fiskevårdsområde. Under våtmarksinventeringen (VMI) bedömdes området ha det högsta naturvärdet, klass 1. Fridlysta djur som noterats vid sjön är bland annat bäver och utter. En stor del av de betes- och slåttermarker som finns kring sjön har miljöstödd enligt landsbygdsprogrammet (2016 - 2020) för särskild skötsel.

Östen är en av landets mest värdefulla fågelsjöar och dess omgivande strandängar är viktiga rastlokaler för gäss, svanar, vadare och änder under flyttning vår och höst. Vid isvintrar blir sjön isfri tidigare än andra omkringliggande sjöar vilket gör att den drar till sig stora mängder med rastande våtmarksfåglar. Sädgåsen är den art som besöker Östen i störst numerär, under våren har så många som ca 12 000 sädgäss observerats i området och under hösten upp emot 18 000 individer. Detta gör Östen till en av landets mest betydelsefulla rastplatser för sädgåsen. Även andra gåsararter rastar regelbundet såsom grågås, spetsbergsgås, bläsgås och den enligt rödlistan 2015, akut hotade (CR) fjällgåsen. Tidigare var Östen känd som en viktig rastplats för migrerande sångsvanar under vår- och höstflyttningen. I början av 1980-talet besöktes sjön av tusentals sångsvanar. Antalet rastande sångsvanar är numera som mest ca något hundratal eller färre. Minskningen av sångsvanar sammanfaller med att våröversvämningarna vid Östen minskade i omfattning och regelbundenhet, vilket skett sedan mitten av 1980-talet. Bete av växter och unga skott på de översvämmade maderna var det som lockade sångsvanen. Minskningen av våröversvämningarna kan bero på den rensning av Tidans utlopp som skedde under 1986 samt färre snörika vintrar. Ytterligare en bidragande faktor till minskningen av antalet rastande sångsvanar kan vara att sjön Tysslingen utanför Örebro restaurerades under 1980-talet och att matning av svanarna sker där under flyttningsperioderna. Tysslingen var under 1950-talet en viktig rastplats för sångsvanen men minskade i betydelse fram till dess att den restaurerades under 1980-talet.

Sjöns stränder är flacka och på vissa ställen ganska vidsträckta och de har under lång tid använts som betes- eller slåttermarker. Idag betas de mestadels, men vissa områden slåttras även. I mitten av 1900-talet upphörde succesivt användandet av strandängarna som betes- och slåttermarker varvid dessa växte igen med strandskog och videbuskage. De betade och slåttrade strandängarna är mycket värdefulla rast- och födosöksplatser för våtmarksfåglar under flyttning på våren. De är också viktiga häckningsplatser för vadare och änder. Bland annat finns kornknarr och ibland flera spelande dubbelbeckasiner på våren. Strandskog och videområden återfinns främst i sydöstra delen av sjön samt även bitvis i den sydvästra delen, medan strandängar med bete återfinns mestadels på den södra, västra och norra delen. I anslutning till sjön dominerar åkerbruk.

Inom Natura 2000-området ingår Logårdens naturreservat som har ett ålderdomligt och småskaligt landskap med åkrar, betade hagmarker, odlingsrösen och stengärdesgårdar. Mindre partier med lövskog, barrskog och enbuskmarker ingår också. Området är attraktivt för

allmänheten som utflyktsmål och för att bedriva naturstudier i.

Om sjön

Natura 2000-området är 1 480 ha stort och den öppna vattenytan omfattar 480 ha. Utmed stränderna sträcker sig på sina ställen värdefulla bälten av bladvass. Framförallt vid Logården och Bankälla finns breda partier med vass, rörflen och jättegröe. Tidigare fanns i sjön också hundratals mindre cirkelformade sävruggar vilka gav sjön dess karaktär, dessa finns dock inte längre kvar. Undervattensvegetationens utbredning växlar mycket mellan olika år från ganska kraftig utbredning (år 1974) till nästan obefintlighet (år 1999). Förekomsten av undervattensväxter har visat sig vara betydelsefull ifall grunda sjöar hyser en rik fågelfauna eller inte. En rik flora av undervattensväxter skapar bland annat födounderlag för ett stort antal våtmarksfåglar, såsom svanar och änder. Den växtätande arten sothöna var tidigare en karaktärsart för Östen med ca 100 häckande par 1975. Numera häckar endast ett fåtal par sothönor vid sjön (Artportalen 2010 - 2017).

Sjön och dess omgivning är starkt påverkade av olika dikesföretag och sjöns vattennivå har sänkts tre gånger under 1800-talet. Dess största djup vid medelvattenstånd är ca 1,5 meter och medelvattendjupet ca 0,9 meter. Medelvattendjupet varierar mellan olika år beroende på nederbördens storlek i avrinningsområdet, som är 1 946 km² stort och ingår i Tidans vattensystem. På grund av att avrinningsområdet är stort är medelflödet också stort, nämligen ca 15 kubikmeter/s. Östen översvämmas vanligen regelbundet under främst vår då sjöns vattenyta kan öka med 50% vid normal vårflood. Vattenomsättningen är snabb, < 10 dagar. Skillnaden mellan högvattennivå och lågvattennivå kan vissa år uppgå till 2,9 meter.

Vattnet i sjön är näringsrikt med höga halter av kväve (ca 0,8 - 1,2 mg/l) och mycket höga halter av fosfor (ca 0,05 - 0,09 mg/l) (2014 - 2016). Halterna av kväve visar på en nedåtgående trend sedan 1983. Sjöns färg och grumlighet har dock ökat under senare tid. För närvarande fungerar Östen dåligt som sedimenteringsbassäng då vattnet vid såväl inlopp som utlopp är grumligt. Fiskfaunan i sjön domineras troligen av små karpfiskar "vitfisk" (t.ex. mört, brax, björkna, sarv). Provfisken 1993 och 2000 visade på en ökande trend av vitfisk i sjön. Bedömningen av förhållandet mellan mängden vitfisk och mängden rovfisk (gädda, abborre) är i nuläget dåligt känt då något nytt provfiske inte utförts under senare år. Generellt brukar sjöar med mycket vitfisk vara grumligare än de med mindre vitfisk och mer rovfisk. Östens förändring stämmer väl överens med teorier om fågelsjöars två jämviktslägen, ett med klart vatten och mycket undervattensväxter, rovfiskar och fåglar och ett annat med grumligt algrikt vatten, mycket vitfisk och färre våtmarksfåglar.

Östen har måttlig ekologisk status då den bedöms ha vissa problem med övergödning. Bedömningen är något osäker då växtplankton och klorofyll tyder på god status. (Dataunderlaget för mätningar av näringsämnen är dock bättre än det för växtplankton). Kemiskt når Östen inte upp till god kemisk status då den liksom många svenska sjöar är påverkad av luftburna, långväga föroreningar som innebär förhöjda halter av kvicksilver, kvicksilverföreningar samt bromerade difenyleter. Källa: VISS

Förklaring till artbeskrivningarna

Några av de utpekade arterna förekommer enligt nu kända uppgifter mycket sporadiskt vid Östen. Området är i nuläget förmodligen av mindre intresse för dessa arter och de har därför bedömts ha obetydlig förekomst, s.k. D-förekomst, vid Östen. Dessa arter är med i bevarandeplanen men beskrivs inte lika noggrant som de andra arterna, se artbeskrivningarna.

Bevarandemål

Området ska behålla sin karaktär med öppna och väl betade och slåttrade strandängar med

tillhörande "blå bård" (= öppet vatten mellan strand och bladvass), öppen vattenyta med bladvassbälten, strandskog och betade hagmarker.

För att Östens vatten ska uppnå god status måste fosforhalten minska ner till under 0,05 mg/l. Samtidigt bör andelen rovfisk öka till/vara minst 20% av fiskbiomassan. Täckningsnivån av undervattensvegetationen bör öka för att helst nå minst 50% i områden som är fria från buskar och vassar.

Vad kan påverka negativt

Följande är exempel på vad som skulle kunna påverka områdets naturvärden för arterna negativt:

- Minskat eller upphörande av bete eller slätter på sjöns strandängar innebär igenväxning av strandängar och naturbetesmarker.
- Flödesförändringar.
- Förhöjda vattennivåer under häckningssäsongen kan förstöra bon och ägg av markhäckande fåglar på strandängar.
- Ingrepp som minskar arealen översvämmade strandängar tidigt på våren. De naturliga vattenståndsvariationerna med tidiga våröversvämmningar motverkar sjöns igenväxning.
- Mycket höga halter av fosfor och kväve i sjöns vatten bidrar till igenväxning av sjön, t.ex. bladvass och säv som expanderar i sjön.
- Näringsläckage från åkermarker och avloppsutsläpp från inom avrinningsområdet kan leda till igenväxning av sjön.
- Mängden erosionspartiklar från tillrinningsområdet påverkar graden av grumlighet i sjöns vatten.
- Hög grumlighet i vattnet påverkar undervattensvegetationen negativt p.g.a. sämre ljusförhållanden på botten. Försvårar också födosök för fåglar som lever av vattenväxter eller födosöker efter vatteninsekter i vattnet.
- Uppgrumling av sjöns botten kan öka på grund av hög andel små karpfiskar s.k. "vitfisk".
- Alltför stort uttag av rovfiskar (gädda, abborre) ur sjön genom t.ex. fritidsfisket skulle kunna gynna karpfiskarna, "vitfisken". Karpfiskarna bidrar till ökad grumlighet i vattnet då de genom sitt födosök på sjöbotten grumlar upp sediment.
- Vindkraftverk och större kraftledningar mellan och inom gässens födosöksområden på omgivande åkermarker vid sjön.
- Igenläggning av åkrar t.ex. genom igenplantering med skog eller energiskog på omgivande åkrar.

Följande åtgärder är reglerade i beslutet för Östens naturvårdsområde:

- Framdragande av luftledning och väg.
- Fyllning, tippning eller schaktning.
- Plantering av skog på åker eller betesmark.
- Omförande av lövskog till åker eller barrskog.
- Muddring eller rensning i vatten.

Följande åtgärder är reglerade i beslutet för Logårdens naturreservat:

- Uppförande av byggnad. Även älg torn, gömsle och liknande för jakt.
- Anläggande av väg, luft- eller markledning.
- Anordnande av upplag.
- Att borra, gräva, schakta, utfylla, tippa, dika eller dämna.
- Lägga rensningsmassor från befintliga diken i högar, strängar eller liknande.
- Ta bort eller upparbeta dött träd eller vindfälle.
- Användning av växtnäringsämnen, kemiska eller biologiska bekämpningsmedel.
- Jakt på fågel.
- Jakt under lördag - söndag och helgdag.
- Väsentlig ändring av byggnads yttre.

- Uppsättande av tavla, skylt och liknande.

Bevarandeåtgärder

Förutom vad som i övrigt gäller enligt miljöbalken och annan miljölagstiftning krävs tillstånd för att bedriva verksamheter eller vidta åtgärder som på ett betydande sätt kan påverka miljön i ett Natura 2000-område. Tillstånd krävs inte för verksamheter och åtgärder som direkt hänger samman med eller är nödvändiga för skötseln och förvaltningen av det berörda området (7 kap 28 a § miljöbalken). Om en verksamhet/åtgärd påverkar ett Natura 2000-område så kan denna vara tillståndspliktig även om den utförs utanför Natura 2000-området.

Skydd:

- Östen är skyddad genom Naturvårdsområdet Östen (beslutat 1994-11-28) och genom Logårdens Naturreseptat på sjöns sydöstra sida (beslutat 2008-02-18). Områdena sköts i enlighet med fastställda skötselplaner för Östens naturvårdsområde och Logårdens naturreseptat.

Skötselplanen för Logården sågs över och reviderades 2008. På sikt kan även en revidering av skötselplanen för Östens naturvårdsområde behövas.

- Strandskydd med 200 meter kring sjön råder.

- Artskydd: Alla vilda fåglar i landet är fridlysta enligt 4 § Artskyddsförordningen vilket innebär att det är förbjudet att avsiktligt störa fåglarna, särskilt under deras parnings-, uppfödning-, övervintrings- och flyttperioder. Det är även förbjudet att skada eller förstöra djurens fortplantnings-områden eller viloplats.

Alla fåglar i bevarandeplanen ingår i bilaga 1 Fågeldirektivet, utom arterna sädgås, bläsgås, småsnäppa, bläsand och kricka som är s.k. övriga våtmarksfåglar.

Skötsel:

- För att förhindra igenväxning av sjöns strandängar är det positivt att dessa betas och slåttras i den omfattning som bedrivs men också att igenväxta strandängar, som tidigare har hävdats, kan restaureras och återskapas.

- Under åren 1999 - 2003 genomfördes ett EU-finansierat restaureringsprojekt med målet att ompröva den nuvarande vattendomen och därmed kunna kontrollera vattenregimen, återskapa och förbättra skötseln av 160 ha strandängar samt förbättra tillgängligheten för besökare till området. Dock uppfylldes ej målet med att förändra vattenregimen, medan restaurering av 160 ha strandängar genomfördes väl. För närvarande är ingen förändring av sjöns vattennivåer aktuell.

- Fisket som sedan länge ägt rum i Östen, sker genom Östens fiskevårdsförening som hyr ut kort och båtar. Verksamheten är anpassad i tid efter fåglarnas häckningssäsong.

- Minskning av närsalttillförsel och partiklar till sjön. Åtgärder för minskat näringsläckage behöver genomföras med hjälp av våtmarker, anpassade skyddszoner för åkermark, minskat fosforläckage vid spridning av stallgödsel, förbättrad rening av avloppsvatten från tätorter (inkl. bräddat vatten), förbättrad rening av enskilda avlopp m.m. runt Östen och i tillrinnande åar. Se vidare VISS för vattenförekomsten Östen samt samtliga vattenförekomster i tillrinnande vattendrag.

- Provfisken i sjön bör göras för att få bättre kunskap om förhållandet vitfisk/rovfisk. Vid nätprovfiske bör inriktningen även vara att fånga grov braxen eftersom de är värst av vitfiskarterna när det gäller att böka upp sediment från botten under födosök.

- Utredning om behovet av utfiskning för att minska grumling och närsalthalter i sjön.

- Ny vegetationskartering av området, detta ska eventuellt göras under 2018.

Uppföljning av naturtyper och arter

Länsstyrelsen ansvarar för att uppföljning av bevarandemål genomförs. Uppföljningen ska ske enligt de manualer för skyddade områden som har tagits fram av Naturvårdsverket. Mätbara mål, så kallade målandikatorer, ska registreras i databasen SkötselDOS. Dessa målandikatorer följs sedan upp. Målsättningen är att kunna se om de bevarandemål som satts upp i bevarandeplaner

och skötselplaner uppfylls, att skötseln fungerar och att Natura 2000 - naturtyperna och arterna har gynnsamt tillstånd.

Naturtyper och arter enligt art- och habitatdirektivet samt fågeldirektivet:**A002 - Storlom, *Gavia arctica***

Artens förekomst är fastställd i regeringsbeslut.

Beskrivning

Storlom förekommer enligt Artportalen mycket sparsamt i området. Endast under våren vissa år har någon enstaka individ noterats. Storlom häckar vid klara, fiskrika sjöar. Östens vatten är grumligt vilket förmodligen försvårar artens födosök. Arten bedöms därför ha ”obetydlig förekomst” (s.k. D-förekomst) i området och beskrivs därför inte ytterligare i bevarandeplanen.

BevarandemålNegativ påverkanBevarandeåtgärderBevarandetillstånd

A007 - Svarthakedopping, *Podiceps auritus*

Artens förekomst är fastställd i regeringsbeslut.

Beskrivning

Svarthakedopping förekommer mycket sällsynt i området. Sedan år 2012 finns i Artportalen inga inrapporterade fynd av arten vid Östen.

Svarthakedoppingen livnär sig på evertebrater och småfisk och är i behov av att det finns undervattensvegetation i sjön. För lyckad häckning är den beroende av att vattnet är i stort sett fiskfritt. Östen har grumligt vatten vilket försvårar födosök efter evertebrater och är tämligen fiskrik, den torde därför inte utgöra någon lämplig livsmiljö för svarthakedoppingen. Arten bedöms ha ”obetydlig förekomst” (s.k. D-förekomst) i området och beskrivs därför inte ytterligare i bevarandeplanen.

Bevarandemål

Negativ påverkan

Bevarandeåtgärder

Bevarandetillstånd

A021 - Rördrom, *Botaurus stellaris*

Artens förekomst är fastställd i regeringsbeslut.

Beskrivning

Rördrommen häckar i bladvassar med något eller några par varje år, arten har ett permanent revir vid Östen. Sedan 2007 har 1 eller 2 individer årligen noterats med spel och sång i de permanenta reviren, ett i sjöns södra del och ett i den norra delen. Observationerna är gjorda under perioden mars - juni. Tidigare år, före 2007, har som mest tre spelande fåglar noterats under ett och samma år.

Generell beskrivning av arten: Rördrommen kräver grunda slättsjöar med täta vassbestånd om storlek på mellan 1 - 10 hektar och med god tillgång på föda såsom fisk, grodor och vatteninsekter. Reviret under häckningstid omfattar normalt 20 - 40 hektar. Arten är polygyn (hanen parar sig med flera honor), vilket medför att hanarna under häckningstid kan förflytta sig över större områden och mellan olika sjöar. Rördrommen övervintrar i Västeuropa och enstaka individer finns kvar i södra Sverige hela vintern.

Rördrommen är känslig för minskande arealer bladvassar, predation från mink och förhöjda vattennivåer under häckningstid som dränker dess bon.

Bevarandemål

Det ska förekomma åtminstone en spelande rördrom i sjön. Arten ska regelbundet häcka i området. Det ska finnas 1 - 10 hektar täta vassbestånd samt god tillgång på fisk, grodor och vatteninsekter för föda.

Negativ påverkan

Följande faktorer är exempel på vad som skulle kunna påverka arten negativt:

- Mink som plundrar bon med ägg eller ungar.
- Minskad areal bladvass och brist på gammal vass i lämpliga sjöar kan medföra att arten försvinner lokalt.
- Försumpning genom sänkning av vattenståndet i sjön kan resultera i att fisken slås ut vintertid på grund av låg syrehalt eller bottenfrysning, varvid födounderlaget försvinner.
- Förhöjda vattennivåer under häckningstid.

Bevarandeåtgärder

- Bevara och i möjligaste mån även sköta sjöns vassar som häckningsområden. Upprätta en organiserad och kontrollerad minkjakt i området.
- Att bevara de idag förekommande bladvassarna i sjön så att rördrommen har lämpliga häckningsområden.
- Vasslätter bör ske på sådant sätt att tillräckligt stora områden med gammal vass lämnas kvar. I områden med häckande rördrom får arealen vass ej understiga cirka 1 ha/par.

Bevarandetillstånd

Bevarandetillståndet är gynnsamt (2017).

Rördrom är nära hotad (NT) enligt rödlistebedömningen 2015

A037 - Mindre sångsvan, *Cygnus columbianus bewickii*

Artens förekomst är fastställd i regeringsbeslut.

Beskrivning

Den mindre sångsvanen flyttar ofta tillsammans med den lite större sångsvanen (*Cygnus cygnus*). Vid Östen kan de därför ses tillsammans under främst vårsträcket. Arten uppträder regelbundet i sjön, de senaste 10 åren finns den noterad i Artportalen alla år utom ett. Oftast uppträder den i mindre grupper på mellan 3 - 10 individer. Vissa år har större grupper av mindre sångsvan observerats rastande (t.ex. våren 2011, ca 27 individer). Arten besöker området från februari/april under våren samt vissa år sträckande över Östen i oktober.

Generell beskrivning av arten: Den mindre sångsvanen häckar utmed ishavskusten på den arktiska tundran i nordost. Häckningsområdet börjar i västra delen av Ryssland och fortsätter till den östra gränsen. Mindre sångsvan livnär sig av vattenväxter och gräs. Under flyttning höst och vår passerar arten Sverige, i främst de södra delarna förbi Östersjön till Finska viken. Därefter fortsätter arten under sin flyttning och passerar de stora sjöarna i Ryssland tills den når Ishavet. Arten övervintrar främst i Storbritanien och Nederländerna.

Arten är känslig för brist på våröversvämningar och igenväxning av rastplatser.

Bevarandemål

Östen är en viktig rastplats för mindre sångsvan under vårsträcket. Sjön ska erbjuda lämplig föda och skydds- och viloplats för arten under flyttningsperioderna. Där ska finnas tillgång på vattenväxter och gräs.

Negativ påverkan

Följande faktorer är exempel på vad som skulle kunna påverka arten negativt:

- Antalet rastande mindre sångsvanar kan påverkas negativt om översvämning av strandängarna minskar eller uteblir under tidig vår.
- Arten kan också påverkas negativt om hävden på strandängarna helt upphör så att de växer igen med vedartad vegetation.

Bevarandeåtgärder

Fortsatt skötsel och hävd av strandängar i enlighet med fastställda skötselplaner.

Bevarandetillstånd

Bevarandetillståndet bedöms vara gynnsamt (2017).

Arten är inte bedömd i rödlistebedömningen 2015.

A038 - Sångsvan, *Cygnus cygnus*

Artens förekomst är fastställd i regeringsbeslut.

Beskrivning

Sjön Östen var tidigare, under lång tid på 1900-talet, en av landets förnämsta rastplatser för sångsvanen med som mest ca 2 000 samtidigt rastande svanar. Men efter mitten av 1980-talet minskade antalen rastande svanar då översvämningarna av maderna under tidig vår minskade i omfattning och regelbundenhet. Se även under rubriken ”Beskrivningen av området” i första delen av bevarandeplanen. Sångsvanen fortsätter dock ännu att rasta i området och finns även vid Östen året om. Från att under en period legat på mellan 500 och 1 000 individer som mest vid ett och samma tillfälle har numera antalet rastande sångsvanar minskat ytterligare. Flest individer av arten har noterats i Artportalen under mars/april respektive november/december under åren 2007 - 2017. Antalet samtidigt rastande fåglar under våren har under 10-årsperioden varierat mellan några tiotal till flera hundratals individer. Under hösten är färre sångsvanar noterade, från några enstaka till något hundratal som mest. Förhållandevis många sångsvanar har även observerats samtidigt i december – januari de flesta år, då ofta födosökande vid sjön. Från de riktigt kalla vintrarna 2009 och 2010 saknas noteringar om sångsvanar vid sjön i januari/februari. Minst antal sångsvanar förekommer enligt Artportalen under sommarmånaderna då bara ett fåtal individer vanligen uppehåller sig vid Östen. Häckningar ägde rum åren 2011 och 2014 i sjöns norra del, där sångsvanen haft ett permanent revir. Det är möjligt att arten häckat vid sjön även andra år, dock saknas det uppgifter om detta i Artportalen.

Noteringarna i Artportalen indikerar en viss minskning av antalet rastande sångsvanar vid Östen under de senaste 5 åren. Minskningen av sångsvanar sammanfaller i tiden med att matning av sångsvanar startade vid Tysslingen utanför Örebro. Möjligen kan det vara så att fåglarna istället helt enkelt väljer att rasta där utfordring sker. En annan möjlig orsak skulle kunna vara avsaknad av tillräcklig mängd undervattenvegetation i sjön.

Generell beskrivning av arten: Sångsvanen häckar i grunda, vegetationsrika vatten. Den kräver god tillgång på undervattensväxter under häckningssäsongen, liksom lämplig och god tillgång på grön växlighet under vintersäsongen. Arten kräver relativt ostörda områden under sin flyttning och övervintring. Under häckningen rör sig paret normalt inom ett mycket begränsat område runt boplatser. Sångsvanen blir könsmogen först vid 4 års ålder och fram till dess för de unga svanarna en ambulerande tillvaro i stora landskapsavsnitt. Arten övervintrar i södra Sverige, Danmark och Nordsjöländerna.

Arten är känslig för uteblivna våröversvämningar på strandängar och igenväxning av dessa.

Bevarandemål

Östen ska vara ett mycket viktigt rast- och födosöksområde för sångsvan. Området ska erbjuda lämpliga rastmiljöer och tillgång på vattenväxter i grunt och vegetationsrikt vatten.

Negativ påverkan

Följande faktorer är exempel på vad som skulle kunna påverka arten negativt:

- Upphörande av bete och slåtter på strandängar och betesmarker vid sjön.
- Brist på översvämmade strandängar under tidig vår.
- Brist på tillräcklig mängd undervattenvegetation.
- Igenläggning och plantering på närliggande åkrar.
- Kraftledningar, vindkraftverk och större master.

Bevarandeåtgärder

- Skötsel av strandängar i främst södra delen av sjön och eventuellt utöka dessa. Strandängarna bör årligen översvämmas under tidig vår.
- Det bör undersökas om något i området har förändrats till nackdel för sångsvanen, t.ex. förhållandet i sjöns vatten såsom mängden undervattensvegetation, då den inte tycks rasta i samma numerär som under tidigare perioder.

Bevarandetillstånd

Bevarandetillståndet är gynnsamt för arten vid Östen.
Arten är livskraftig enligt rödlistebedömningen 2015.

A042 - Fjällgås, *Anser erythropus*

Artens förekomst är fastställd i regeringsbeslut.

Beskrivning

Fjällgåsen rastar vid Östen under sin vår- och höstflyttning med enstaka individer. Mellan åren 2007 - 2011 rastade och födosökte enligt Artportalen ca 1 - 3 individer samtidigt vid sjön. Under vår och höst, mellan 2011 - 2017 har antalet rastande individer ökat år från år, från som mest 4 - 5 individer 2013 till ca 9 individer i september/oktober 2017 (uppgifter från Artportalen). Fjällgåsen rastar gärna tillsammans med flockar av sädgäss.

Beskrivning av arten: Fjällgåsen är en liten gås, endast något större än en gräsand. Fjällgåsen kräver för sin häckning orörda och störningsfria områden i fjällens björk- och videzon, där det finns större och mindre sjöar med förekomst av öar. Betesområden i form av myrar och gräsmarker måste finnas i nära anslutning till häckningsplatsen. Arten kräver också rast- och övervintringslokaler med gott om lämplig föda (främst gräsvegetation) och möjlighet att övernatta ute på vatten. De svenska fjällgåspopulationen är resultatet av ett återutplanteringsprojekt och fåglarna övervintrar på kulturbetesmarker i främst Holland.

Arten är sårbar för jakt, brist på rast- och födosöksplatser.

Bevarandemål

Åtminstone en fjällgås ska årligen uppehålla sig vid Östen under tiden då den rastar vid sjön. Sjön och dess omgivning ska erbjuda lämplig föda såsom gräs och örter samt goda viloplats för fjällgåsen under flyttningen.

Negativ påverkan

Följande faktorer är exempel på vad som skulle kunna påverka arten negativt:

- Igenväxning av sjön vilket omöjliggör förutsättningarna för att rasta och övernatta.
- Igenväxning av strandängar som födosöks- och rastplatsområde.
- Igenläggning och plantering av närliggande åkrar.
- Kraftledningar, vindkraftverk och större master.

Allmänna hot:

- Predation från korp och rödräv av fjällgås och dess bon på häckningsplatserna i fjällvärlden. Rödräven har spridit sig allt längre upp i fjällen.
- Störningar från sportfiske i häckningsområdena i norr.

Bevarandeåtgärder

- I den mån det förekommer störningar av arten bör därför de områdena skyddas.

Allmänna bevarandeåtgärder:

- Viktiga rastplatser för de svenska fjällgässen bör ges skydd och fredas från störningar.
- Information bör ges till jägare hur man skiljer fjällgåsen från andra jaktbara gäss för att undvika att arten påskjuts.

Bevarandetillstånd

Bevarandetillståndet för arten är icke gynnsamt. Positivt är dock att fler individer av arten de senaste åren besöker Östen under flyttningsperioderna.

Fjällgåsen är enligt rödlistebedömningen 2015 en akut hotad art (CR).

A045 - Vitkindad gås, *Branta leucopsis*

Artens förekomst är fastställd i regeringsbeslut.

Beskrivning

Den vitkindade gåsen rastar årligen i sjön under både vår och höst. Under våren (i mars – april) kommer vanligtvis ganska få individer, som mest något tiotal vissa år (uppgifter från Artportalen). Under höstarna kommer betydligt större flockar med vitkindade gäss till Östen. Toppnoteringar brukar inträffa i slutet av september men stora flockar kan även komma i slutet av oktober. De senaste 7 åren har som mest noterats ca 100 fåglar samtidigt. En toppnotering finns från 2010 då flera hundra individer observerades samtidigt (uppgifter från Artportalen). Stora flockar förekommer även som förbiflygande varje år. Häckningar verkar inte ske vid Östen, inga noteringar om detta finns i Artportalen.

Generell beskrivning av arten: Den vitkindade gåsen häckar på små, flacka öar där den är skyddad från marklevande rovdjur. Arten fordrar stora, öppna gräsbevuxna ytor för sitt födosök, främst strandängar med kortvuxen eller kortbetad gräsvegetation. Den kräver rast- och övervintringslokaler med gott om lämplig föda (främst gräs) samt möjlighet att övernatta ute på vatten. Arten häckar till största delen på den ryska tundran men sedan 1970-talet häckar den även på vissa platser i Skandinavien. Under häckningen rör sig paret normalt inom ett område i storleksordningen någon kvadratkilometer. Arten flyttar mellan häckningsområdena i Sverige och övervintringsplatserna i Holland.

Arten är känslig för brist på rast- och födosöksplatser.

Bevarandemål

Området ska erbjuda lämpliga rast- och födosöksplatser för arten. Stora öppna gräsbevuxna ytor för födosök ska finnas inom en kvadratkilometer. Om arten häckar vid sjön ska ingen mänsklig störning under häckningsperioden förekomma.

Negativ påverkan

Följande faktorer är exempel på vad som skulle kunna påverka arten negativt:

- Uteblivet bete och slåtter på strandängar med igenväxning som följd.
- Nedläggning eller igenplantering av åkrar inom och strax utanför området.

Bevarandeåtgärder

Fortsatt skötsel av strandängar vid sjön med antingen bete eller slåtter.

Bevarandetillstånd

Bevarandetillståndet är gynnsamt för arten i området (2017). Arten är livskraftig enligt rödlistebedömningen 2015.

A068 - Salskrake, Mergus albellus

Artens förekomst är fastställd i regeringsbeslut.

Beskrivning

Salskraken rastar enligt Artportalen årligen i sjön under sin flyttning under vår och höst, oftast med enstaka individer. I början av 2000-talet besökte vissa år upp till 25 salskrakar samtidigt området, främst under tidig vår. Mellan åren 2011 – 2017 har antalet rastande exemplar oftast legat som högst på något 15-tal individer samtidigt vissa dagar under mars/april, enligt Artportalen. Toppnoteringen är på 36 individer samtidigt i april 2010. Under hösten besöks Östen mycket mer sällan av salskrakar (enligt Artportalen), oftast kommer bara enstaka fåglar under oktober och november. Vissa år har något exemplar av arten också noterats rastande vid sjön under vintern, i slutet av december och början av januari.

Generell beskrivning av arten: Salskrakens föda utgörs av mollusker och vatteninsekter samt till liten del av småfisk. Den häckar i norra Sverige i gamla spillkråkehål, i holkar eller i ihåliga stubbar ofta vid älvsel och avor samt i sjö- och tjärnrika områden. Boplatsen kan även ligga ganska långt från vatten. Under häckningen uppehåller sig salskraken inom ett relativt begränsat område kring boplatsen. De vistas ofta i skogsomgärdade tjärnar eller vid risiga sjö- och älvstränder med skyddande skog. Övervintringen sker främst längs grunda kustområden, men även i större isfria sjöar. Salskraken övervintrar i Östersjön och längs Nordsjökusten och samlas då ofta i stort antal på ett fåtal platser, främst längs grunda kustområden och ofta i hamnar.

Arten är känslig för igenväxning av födosöksområden och dåligt siktdjup i sjön.

Bevarandemål

Östen ska vara en viktig rast- och födosöksplats för salskrake.

Negativ påverkan

Följande faktorer är exempel på vad som skulle kunna påverka arten negativt:

- Igenväxning av sjön med säv eller bladvass.
- Siktdjupet i Östen är tidvist väldigt dåligt. Ytterligare försämring av siktdjupet genom erosion i tillrinningsområdet eller via algblomning kan försämra salskrakens födosökmöjligheter.
- Förändring av Östens vattenregim så att översvämning av dess strandängar minskar eller upphör.
- Ett utökat friluftsliv på sjön i form av fiske eller andra vattensporter.
- Mård, gädda och framför allt mink är allvarliga predatorer på salskraken.

Allmänna hot:

- Salskraken övervintrar ofta i hamnar och liknande områden, vilket medför risk för giftexponering och oljeskador. Eftersom arten vintertid uppträder i stora ansamlingar på ett förhållandevis litet antal ställen kan föroreningar och miljögifter slå hårt mot arten. Med ökande friluftsliv, kan speciellt kanotning och fritidsfiske lokalt vara ett störningsmoment under perioden då ungarna är små.
- Skogsbruket har utarmat tillgången på naturliga bohål och nytillskottet är mycket begränsat.
- I artens centrala utbredningsområde i Sibirien är oljeexploateringen med dess föroreningar samt allmän miljöförstörelse ett allvarligt hot.

Bevarandeåtgärder

Inga.

Bevarandetillstånd

Bevarandetillståndet är gynnsamt för arten i området (2017).

Arten är livskraftig enligt rödlistebedömningen 2015.

A072 - Bivråk, Pernis apivorus

Artens förekomst är fastställd i regeringsbeslut.

Beskrivning

Bivråk häckar oregelbundet i området med något enstaka par i strandskogen eller skogsområden nära sjön. De senaste noterade, troliga häckningarna ägde rum under åren 2011 - 2014. Arten observeras ibland också enbart födosöka i området. Enligt noteringar i Artportalen ses förbiflygande bivråkar några gånger per år under sommarmånaderna, mellan maj till augusti. Från september 2017 finns en notering om 28 sträckande bivråkar varav 24 av dem höll ihop i en flock. Bivråken har under de senaste 30 åren minskat kraftigt i Sverige, men minskningen verkar ha avstannat under senare tid.

Generell beskrivning av arten: I södra Sverige är den bästa miljön för bivråken ett småbrutet blandskogslandskap i närheten av en sjö eller något vattendrag. Förekomsten av äldre och luckrika skogsbestånd, gärna omväxlande med naturbetesmarker och med ett stort inslag av bryn, gynnar förekomsten av getingar vars larver bivråken föder upp sina ungar med. Förekomst av äldre skog rik på lövträd och med närhet till fuktskog, kärr och andra våtmarker är också fördelaktigt då de gamla fåglarna till stor del livnär sig på småfågelungar, men även av grodor och, troligen till viss del, även humlelarver och -puppor. Bivråkens aktivitetsområden är normalt mycket stora. Bivråken övervintrar i tropiska Västafrika, norr om Ekvatorn.

Bivråken är känslig för minskad förekomst av insektsrika biotoper såsom lövträdsrika, luckiga skogar, bryn och gläntor. Den är indirekt känslig för bekämpningsmedel i jordbruket då även det minskar mängden insekter. Arten är också känslig för utdikning av sumpskogar och kärrmiljöer samt igenväxning, t.ex. med ökad mängd täta barrskogar då det minskar förekomsten av biotoper rika på tättingar (trastar m.fl.) och grodor. Bivråken är måttligt känslig för mänsklig störning vid häckningsplatsen under häckningsperioden (maj-augusti).

Bevarandemål

Östen ska erbjuda lämpliga häckningsområden för arten så att åtminstone ett par bivråkar har möjlighet att häcka. Lämpliga miljöer för födosök ska finnas. Det ska finnas luckiga blandskogar, sumpskogar, lövträdsrika miljöer, sjöar och våtmarker med insektsrika miljöer.

Negativ påverkan

Följande faktorer är exempel på vad som skulle kunna påverka arten negativt:

- Avverkning av luckiga blandskogar, lövträdsrika miljöer, sumpskogar och brynzoner vilka utgör viktiga födosöksmiljöer för bivråken.
- Avverkning av skogar där bivråken häckar.
- Igenväxning av öppna naturtyper med buskar och träd samt inväxning av gran i lövträdsdominerade miljöer.
- Minskad förekomst av föda, dvs insekter och dess larver, framförallt getingar.
- Mänsklig störning vid häckningsplatsen under häckningsperioden (maj-augusti).
- Torrläggning av landskapet (markavvattning, dikning, dikesrensning etc.), vilket också minskar tillgången på insekter, småfåglar och groddjur, vilka utgör en viktig föda för bivråken.

Bevarandeåtgärder

- Lövskogsandelen i skogarna bör åtminstone bibehållas eller på sikt öka.
- Öppningar och gläntor i skogen bör skötas på ett sådant sätt så att de inte växer igen.
- Vandringleder ska ej anläggas närmare än 100 meter från deras häckningsplatser.

Bevarandetillstånd

Bevarandetillståndet är icke gynnsamt för arten vid Östen. Bivråk är enligt rödlistan 2015 nära hotad (NT).

A081 - Brun kärrhök, *Circus aeruginosus*

Artens förekomst är fastställd i regeringsbeslut.

Beskrivning

Den bruna kärrhöken häckar med åtminstone 2 - 3 par (möjligen fler) årligen i sjöns bladvassar utmed sjön. Arten anländer i slutet av mars och början av april och flyttar söderut i augusti och september. Noteringar i Artportalen för de senaste åren (från 2010) gäller oftast observationer av 1 - 3 födosökande individer som mest vid ett och samma tillfälle. Parning finns noterad för något år och den bruna kärrhöken har permanenta revir vid sjön.

Generell beskrivning av arten: Den bruna kärrhöken är starkt knuten till vassrika näringsrika slättsjöar, men finns även i andra typer av sjöar. En förutsättning för häckning är att det finns tillgång på tät och gammal bladvass eller liknande vegetation att bygga boet i. Arten kräver tillgång på lämpliga bytesdjur vid häckningslokalen och i dess omgivning. Jaktutflykter över åkermark kan utsträckas åtskilliga kilometer från bopplatsen. Födan utgörs av sorkar, grodor, fågelungar etc., ibland även ägg, fisk och kadaver. Under häckningstiden jagar den bruna kärrhöken över arealer i storleksordningen 10 – 30 km². Arten övervintrar i Medelhavsländerna och i tropiska Afrika.

Arten är känslig för minskade arealer bladvass, ökade vattennivåer under häckningstid som dränker bon och ont om föda.

Bevarandemål

Åtminstone två par brun kärrhök ska häcka vid sjön. Östen ska erbjuda lämpliga områden med bladvass för arten. Det ska finnas vass eller annan vegetation för att bygga bo och födosöka i. Åkermarker för födosök ska finnas inom 10 - 30 km² från häckningsplatsen.

Negativ påverkan

Följande faktorer är exempel på vad som skulle kunna påverka arten negativt:

- Vattenståndshöjning under maj - augusti kan förstöra och dränka boet som byggs i marknivå.
- Förstörelse av lämpliga habitat, minskning av vassområden, vasslätter.
- Igenplantering av åkermark med energiskog försämrar kärrhökens födosökmöjligheter, eftersom dess huvudsakliga byten består av sorkar och möss.
- Bekämpningsmedel.

Allmänt hot:

- Jakt i Medelhavsområdet.

Bevarandeåtgärder

- Bevara befintliga bladvassar och i viss mån tillåta vissa bladvassar att expandera.

Bevarandetillstånd

Bevarandetillståndet är gynnsamt för arten i området (2017).

Arten är livskraftig enligt rödlistebedömningen 2015.

A082 - Blå kärrhök, *Circus cyaneus*

Artens förekomst är fastställd i regeringsbeslut.

Beskrivning

Arten rastar regelbundet med enstaka fåglar. Under senare år har oftast i Artportalen noterats som mest 1 - 2, ibland 3 individer av arten vid samma tillfälle. Arten kommer till Östen i mars och lämnar området i slutet av oktober. Vissa år övervintrar någon enstaka individ, enstaka fåglar har noterats vid sjön långt in i december månad. I början av 2000-talet kunde vid vissa tillfällen uppemot 10 fåglar förekomma under en och samma dag. Arten använder främst strandängar och närliggande åkermarker för födosök under flyttningen. Arten är vanligast under hösten men den förekommer även under våren.

Generell beskrivning av arten: Blå kärrhök förekommer främst i norra Sverige men enstaka häckningar kan tillfälligt förekomma i södra Sverige. Blå kärrhök bygger alltid sitt bo på marken i lågvuxen, tät vegetation i öppen terräng av olika karaktär; på myrar, hyggen, kärr eller på hedar, tidigare även i vassjöar och på mossar i södra Sverige. Boet kan också byggas i unga barrskogsplanteringar, i vide- eller björksnår eller t.o.m. i sädesfält. Födan utgörs av fåglar och smågnagare som den fångar i öppen terräng, allt ifrån hygge och myr till åker och äng. Arten jagar under häckningstiden över arealer i storleksordningen 25 - 50 km². De svenska blåa kärrhökarna övervintrar i Västeuropa från södra Skandinavien till Medelhavsområdet. Ett mindre antal fåglar övervintrar i Nordafrika. Enstaka fåglar övervintrar årligen i Göta- och Svealand. Biotopvalet under övervintringen utgörs av öppna, trädfria marker som t.ex. åkrar, ängar, hedar, våtmarksområden. Arten försvann från Syd- och Mellansverige under 1960-talet troligen på grund av kvicksilverkatastrofen. Arten har sedan dess inte återhämtat sina positioner i södra Sverige.

Arten är känslig för bristande födotillgång p.g.a. minskande arealer födosöksområden.

Bevarandemål

Östen ska vara en viktig rast- och födosöksplats för arten. Där ska finnas tillgång på öppen terräng, såsom strandängar, åkrar och torrare ängsmarker med förekomst av bytesdjur som fåglar och smågnagare.

Negativ påverkan

Följande faktorer är exempel på vad som skulle kunna påverka arten negativt:

- Minskade arealer av naturliga, fasta gräsmarker minskar med stor sannolikhet även födotillgången av t.ex. smågnagare för blå kärrhök.
- Dikning/torrläggning av fuktiga marker.
- Igenväxning av strandängar på grund av minskad eller upphörd skötsel.
- Nedläggning och igenplantering av åkrar.

Allmänna hot:

- Orsaken till den blå kärrhökens uteblivna återetablering i södra Sverige är okänd. Möjliga hot är ändrade brukningsmedel och miljöförhållanden i jordbrukslandskapet som inneburit minskad bytestillgång p.g.a. minskat bete och rationellt skött jordbruk.
- Eventuellt råder en konkurrenssituation med den bruna kärrhöken.
- Miljögiftspåverkan i övervintringsområdena i Västeuropa.
- Arten skjuts illegalt i centrala och östra Europa, men omfattningen är okänd

Bevarandeåtgärder

- Fortsatt skötsel av strandängar med antingen bete eller slåtter.

Bevarandetillstånd

Bevarandetillståndet är icke gynnsamt för arten i området (2017). Bedömningen görs utifrån att få individer av arten rastar vid sjön. Det är dock positivt att den blå kärrhöken årligen och regelbundet utifrån samma mönster återkommer till Östen. Arten är nära hotad (NT) enligt rödlistebedömningen 2015.

A094 - Fiskgjuse, *Pandion haliaetus*

Artens förekomst är fastställd i regeringsbeslut.

Beskrivning

Arten häckar i närområdet och använder Östen som födosöksområde. Lyckade häckningar är noterade från åren 2011, 2012, och 2014, häckning ägde troligen rum även under 2015 och 2016. Fisktillgången i Östen är riklig och åtminstone tidigare har mellan 2 - 4 par fiskgjusar fiskat i sjön. Fisket från gjusarna är särskilt intensivt på sommaren de år då närliggande häckande par föder upp sina ungar.

Beskrivning av arten: Fiskgjusen är helt beroende av tillgång till öppet vatten inom sitt hemområde eftersom födan nästan uteslutande består av fisk. Den fångar endast ytligt simmande fisk, ned till maximalt en halv meters djup. Fiskgjusen fiskar i såväl näringsrika som näringsfattiga sjöar liksom i större vattendrag och i grundare kustområden. Jaktframgången kan dock minska avsevärt om vattnet är alltför grumligt. Fiskgjusen är beroende av lämpliga träd för sitt bobygge. Det vanligaste trädslaget är tall ($\geq 90\%$) där det stora risboet byggs i toppen av plattkronade, kraftiga träd, så att utsikt fås över omgivningen. Häckningar på mindre öar och utmed sjöstränder är vanliga men det förekommer även att fiskgjusen häckar i martallar på myrar samt i frötallar på kalhyggen. Enstaka bon kan placeras i kraftledningsstolpar, stora torn eller på stora stenar i sjöar och vattendrag. Fiskgjusen kan jaga upp till någon mil från boplatser. Den flyttar mellan Sverige och Västafrika söder om Sahara.

Fiskgjuse är känslig för miljögifter, dåligt siktdjup i sjöar, mänsklig störning vid häckningsplatserna under häckningssäsongen (april - augusti) samt brist på gamla grova tallar (häckningsplatser).

Bevarandemål

Östen ska vara en viktig födosöksplats för fiskgjusen. Det ska finnas lämpliga födosöksområden för arten i form av grunda, fiskrika vatten. Vattenkvaliteten ska vara god med bra siktdjup.

Negativ påverkan

Följande faktorer är exempel på vad som skulle kunna påverka arten negativt:

- Miljögiftbelastningar, men dessa är idag sannolikt låga.
- Siktdjupet i Östen är lågt. Ett försämrat siktdjup försämrar fiskgjusens födosökmöjligheter. Se även under rubriken Beskrivning, stycket Om sjön, i början av bevarandeplanen.

Allmänna hot:

- Brist på lämpliga boträd.
- Mänsklig störning leder till ökad risk för äggpredation samt att ägg/ungar riskerar att dö vid dålig väderlek, då de vuxna fåglarna lämnar boet.
- Eftersom fiskgjusen ofta häckar vid stränder och på öar utgör närgången båttrafik, sportfiske, bad, kanotning etc. i boets omedelbara närhet ett hot.
- Illegal förföljelse och plundring av bon förekommer fortfarande, om än i mindre omfattning än tidigare.
- Nya typer av miljögifter i naturen vars effekter vi ännu vet litet om (t.ex. bromerade flamskyddsmedel).
- Försurning av sjöar kan medföra sämre födotillgång samt en ökad exponering för giftiga metaller.

Bevarandeåtgärder

- För att förbättra möjligheterna att etablera häckning av arten i området kan artificiella boplatser anläggas. De bör då anläggas där de inte utsätts för störningar eller andra faror.

Bevarandetillstånd

Bevarandetillståndet är gynnsamt för arten i området (2017).
Arten är livskraftig enligt rödlistebedömningen 2015.

A098 - Stenfalk, *Falco columbarius*

Artens förekomst är fastställd i regeringsbeslut.

Beskrivning

Stenfalken rastar årligen vid sjön under flyttningen vår och höst med som oftast enstaka individer. Något eller några exemplar av stenfalk besöker årligen Östen under april - maj och under sensommaren/hösten i augusti - oktober. Vissa år sedan 2010 har stenfalken också observerats vid sjön i mars. Stenfalken ses oftast förbliflygande eller sträckande över området. Stenfalken jagar och har noterats med bytesdjur som stare och sädesärta. Vissa vintrar före 2010 har arten också tidigare övervintrat vid Östen.

Generell beskrivning av arten: Stenfalken är en småfågelspecialist som häckar i anslutning till öppna, småfågelrika områden. Under gnagarår livnär den sig även i hög utsträckning på lämmel och sork. I fjällen häckar arten huvudsakligen i fjällbjörkskogen, men går i stor utsträckning även ned i det intilliggande barrskoglandet. Nedanför fjällområdena häckar stenfalken i mindre antal i anslutning till öppna mark som myrar, mossar, hedar, öppna kustmiljöer och alvar. Under vintern uppehåller sig stenfalken i öppna miljöer av olika slag, ofta större slättområden eller längs öppna kusttrakter. Den övervintrar i västra Europa, fåtaligt även i södra Sverige.

Arten är känslig för brist på föda/lämpliga födosöksområden.

Bevarandemål

Östen ska utgöra ett födosöks- och rastplatsområde för stenfalk under flyttningen. Där ska finnas tillgång på bytesdjur, framförallt småfåglar och smågnagare samt viloplats.

Negativ påverkan

Följande faktorer är exempel på vad som skulle kunna påverka arten negativt:

- Igenväxning av strandängar och igenplantering av närliggande åkrar och betsesmarker.

Allmänna hot:

- Det moderna jordbruket har troligen påverkat arten negativt. Arten var fram till mitten av 1900-talet tämligen allmän i t.ex. i Bohuslän, på slättbygderna i Västergötland, Sörmland och Uppland. Denna förekomst berodde troligen till stor del på att det sydsvenska landskapet vid denna tidpunkt hade ett radikalt annat utseende än dagens landskap.

- Nya miljögifter skulle kunna utgöra ett hot mot arten.

Bevarandeåtgärder

- Bibehålla åkrar och betesmarker i området. Även restaurering av igenväxta eller igenväxande betesmarker.

Bevarandetillstånd

Bevarandetillståndet är icke gynnsamt i området (2017).

Arten är livskraftig enligt rödlistebedömningen 2015.

A119 - Småfläckig sumphöna, Porzana porzana

Artens förekomst är fastställd i regeringsbeslut.

Beskrivning

Småfläckig sumphöna har tidigare häckat regelbundet med något eller några par på starrmader i området. Arten har ett permanent revir vid sjöns norra del och ett i dess södra del. Häckningar har troligen skett i det södra reviret 2010, 2011, 2012 och 2013. Som mest har 3 hanar spelat samtidigt (2011), enligt Artportalen. Arten har vanligtvis noterats i Artportalen under vår - sommar (maj t.o.m. augusti). Sedan 2016 saknas noteringar i Artportalen om förekomst av småfläckig sumphöna i området. Detta kan ha att göra med att arten är svår att upptäcka men det kan även tyda på att arten inte längre har något revir i Natura 2000-området.

Generell beskrivning av arten: Den småfläckiga sumphönan häckar vid våtmarker med någorlunda stabilt, lågt vattenstånd och inte helt sluten vegetation - helst mader med fräken eller högstarr, i andra hand områden med bladvass eller säv. Vidsträckta våtmarker föredras, där det finns möjligheter till förflyttning vid förändringar i vattendjupet. Födan består av små vatteninsekter och vattenväxter. Bete på våta strandängar (alternativt slätter) har en positiv effekt, eftersom detta förhindrar igenväxning med buskar och träd. Under häckningen rör sig paret normalt inom ett område i storleksordningen 5 - 10 ha. Arten har ett mycket undångömt levnadssätt och är extremt svår att få se på grund av dess biotopval, lättast är att höra dess spel/sång om våren. Arten övervintrar i västra Medelhavsområdet och troligen även i Afrika söder om Sahara.

Arten är känslig för brist på blöta starrmader, översvämning av bon och brist på häckningsområden.

Bevarandemål

Åtminstone en spelande individ av småfläckig sumphöna ska förekomma vid Östen. Området ska utgöra ett viktigt häcknings- och födosöksområde för arten. Det ska finnas öppnare mader med växtlighet av högstarr eller fräken, det ska även finnas tillgång till små vatteninsekter och vattenväxter som utgör artens föda. vattenståndet ska vara relativt stabilt.

Negativ påverkan

Följande faktorer är exempel på vad som skulle kunna påverka arten negativt:

- Igenväxning av strandängar med lövbärande träd och buskar.
- Reducering av naturliga vattenståndsvariationer.
- Olika typer av skydd mot översvämningar (t ex diken, vallar).
- Minskade arealer av böta starrmader, som utgör artens häckningsmiljö. Förlust av häckningsbiotoper, främst genom att mader och fuktängar dräneras och överförs till åkermark genom ett intensifierat jordbruk.
- Stigande och förhöjda vattenstånd under sommaren som medför att eventuella bon dränks.
- Övergödning som leder till igenväxning av grunda våtmarker.

Bevarandeåtgärder

- Bibehålla skötsel av strandängar genom bete, slätter och röjning av lövbärande träd och buskar.
- Inventering av arten för att kunna avgöra om den fortfarande har permanenta revir i området.

Bevarandetillstånd

Bevarandetillståndet är icke gynnsamt. Observationer av arten i området saknas sedan år 2016 (enligt Artportalen). Bedömningen är osäker.

Arten är sårbar (VU) enligt rödlistebedömningen 2015.

A122 - Kornknarr, *Crex crex*

Artens förekomst är fastställd i regeringsbeslut.

Beskrivning

Kornknarr har sedan 2010 noterats under maj månad i södra delen av sjön (dock ej 2014) samt även i norra delen, nära Skogen (uppgifter från Artportalen). Observationerna gäller oftast en individ, någon enstaka gång har två individer observerats samtidigt. Samtliga observationer är gjorda i maj - juni då spel och sång hörts. Det är sannolikt att arten har två permanenta revir vid Östen, ett i söder och ett i norr. Kornknarr förekommer främst på årligen slåttade strandängar, men även på strandängar som betas. I början av 2000-talet uppträdde arten årligen i området oftast med flera spelande hanar.

Generell beskrivning av arten: Artens viktigaste biotoper utgörs av fuktiga till våta, trädfräa ängsmarker där växtligheten domineras av gräs- och starrarter. Enstaka spridda buskar, häckar eller små vassruggar nyttjas av de revirhävdande hanarna. Arten förekommer även på odlad mark som klöverfält, betesvallar och sädesfält, förutsatt att marken inte är allt för väl-dränerad och att jordbruket är något så när småskaligt med rikligt utbud av impediment och kantzoner (öppna diken, örtrika kanter mot stengärdesgårdar eller åkerholmar samt fleråriga trädor och annan ej odlad mark i anslutning till sjöar, vattendrag och små kärr). Kornknarren är generellt sett en allätare, men små ryggradslösa djur tycks dominera födan. Arten hävdar revir och rör sig under häckningen inom ett område i storleksordningen 5 - 10 ha. Boet byggs, sannolikt enbart av honan, på marken eller i en grästuva. Kornknarren övervintrar i centrala och östra Östafrika.

Arten är känslig för igenväxning av öppna marker, alltför blöta strandängar på sommaren, tidig slåtter med förstörda bon och ungar samt predation.

Bevarandemål

Det ska finnas minst en "snärpande" kornknarr i området. Östen ska vara ett viktigt häckningsområde för kornknarr. Där ska finnas fuktiga till våta, trädfräa ängsmarker med gräs- och starrarter samt spridda buskar. Tillgång till gräsmarker med relativt högt gräs under häckningstiden och som sköts med slåtter, ska finnas.

Negativ påverkan

Följande faktorer är exempel på vad som skulle kunna påverka arten negativt:

- Upphörande av bete och slåtter av strandängar.
- För tidig slåtter på strandängar som förstör bon eller dödar ej flygga ungar.
- Stigande och förhöjda vattenstånd under sommaren medför att eventuella bon kan dränkas.
- Predation av ägg och ungar av fyrfotade rovdjur.

Bevarandeåtgärder

- Fortsätt slåtter på strandängar vid sjön, eventuellt kan fler strandängar slåttas. Slåttern bör ske före den 15:e juli så att inga eventuella kullar med ungar förstörs.
- Vissa strandängar skulle kunna vara ohävdade något år.

Bevarandetillstånd

Bevarandetillståndet är gynnsamt för arten i området (2017). Området bör potentiellt kunna hysa något mer revir av kornknarr.

Arten är nära hotad (NT) enligt rödlistebedömningen 2015.

A127 - Trana, Grus grus

Artens förekomst är fastställd i regeringsbeslut.

Beskrivning

Tranor finns årligen vid Östen, de flesta är rastande exemplar men häckningar förekommer också varje år med ca 2 - 5 par, enligt Artportalen. De första tranorna anländer i mars och de största rastande flockarna noteras sedan under april fram början av juni varje år. Då har flockar om ca 40 till som mest flera hundra individer observerats samtidigt vid sjön, enligt Artportalen (gäller åren 2010 – 2017). Relativt stora flockar uppehåller sig sedan även under sommaren vid Östen. Höstflyttningen börjar komma igång på allvar i slutet av augusti och avslutas under första halvan av oktober. Under hösten kommer fler tranor till Östen än på våren. Det största antal tranor som noterats rasta samtidigt vid sjön under hösten är över 2 000 individer (Artportalen, oktober 2016). Detta utgör en toppnotering, vanligt antal samtidigt rastande tranor ligger annars på något hundratal till närmare 800 individer (Artportalen för åren 2010 – 2017). Tranorna övernattar på blötare strandängar och födosöker ofta på närliggande åkrar.

Generell beskrivning av arten: Tranan häckar på sankta sjö- eller havsstränder, på våta myrmarker, på vattensjuka hyggen omgärdade av sumpskog, vid större slättsjöar, i öppna kärr, i sänkta sjöar och andra större eller mindre våtmarker. Boet läggs ofta direkt i lågt vatten. Ett gemensamt krav, oavsett val av habitat, är att tranorna har möjlighet att bygga boet oåtkomligt för marklevande rovdjur, dvs. alltid omgärdat av vatten. Under häckningstid lever tranorna av rötter, skott och andra vegetabilier samt insekter, blötdjur, grodor, småfisk m.m. Under häckningen rör sig paret normalt inom ett område i storleksordningen 1 km². Tranan blir köns mogen vid 3 - 6 års ålder. Innan köns mognaden för ungt tranorna en kringflackande tillvaro och samlas ofta i stora flockar. Under höstflyttningen är ungarna beroende av föräldrarnas vägledning. Tranan är monogam och lever i ett livslångt förhållande. Under häckningstiden (ultimo februari - juli) hävdar tranparet revir, men från slutet av juli börjar häckningsparen i ett givet område att samlas för gemensam övernattningsplats på utvalda lokaler. Från denna tidpunkt fram till nästa häckningssäsong är tranan en flockfågel. Tranparet håller ihop även inom flocken, och följs med ungarna under vintern. Senare driver de vuxna fåglarna bort ungarna, något som kan bevitnas även under vårflyttningen. En stor andel av tranorna övervintrar i korkeksmarker i Spanien men övervintring kan också ske i Portugal och Frankrike samt i Nordafrika.

Arten är känslig för störning i samband med häckning, samt för förändringar av vattenståndet i häckningssjön, framför allt är arten känslig för vattenavledning/vattenståndssänkning då boet alltid byggs vattenomslutet. Tranan är också känslig för störning vid övernattningsplatser.

Bevarandemål

I området ska finnas minst 1 - 2 häckande par av trana samt ett årligen varierande antal sträckande/rastande individer av arten. Lämpliga häckningsmiljöer i form vattenomspunna öar/skär ska finnas i sjön. Häckningsplatserna ska vara ostörda av mänskliga aktiviteter såsom fiske, motorbåtar, kanoting och annat friluftsliv under häckningsperioden (maj-juli/augusti). Skyddade ostörda övernattnings- och viloplats ska finnas för stationära samt rastande fåglar. I området ska även finnas för arten lämpliga födosöksmiljöer med tillgång på blötdjur, grodor, insekter och småfisk. Vattenkvalitén ska vara god med bra siktdjup. Sjöns hydrologi ska vara opåverkad, vattenståndsförändringar genom dämning eller tappning av sjövattnet ska inte förekomma, särskilt inte under häckningsperioden. Predation från icke inhemska arter som t.ex. mink ska inte förekomma.

Negativ påverkan

Följande faktorer är exempel på vad som skulle kunna påverka arten negativt:

- Rovdjur såsom räv.
- Kraftledningar, vinkraftverk och höga master. Tranor kan flyga in i dessa vid dålig sikt, vid exempelvis dimma.
- Mänskliga störningar av övernattnings- och viloplatser genom t.ex. friluftsliv.
- Störningar under häckningsperioden från aktivt friluftsliv, båttrafik, fiske, kanoting, vattenståndsförändringar m.m.
- Utdikning av våtmarker är ett allmänt hot.

Bevarandeåtgärder

- Tranan är skygg vid sina boplatser och åtminstone vandringsleder som planeras med sträckning över stora, öppna strandängar bör dras på behörigt avstånd (minst 500 m) från boplatsoområdet.
- Övernattningsplatser med större antal fåglar bör skyddas mot exploatering och störning.

Bevarandetillstånd

Bevarandetillståndet är gynnsamt för arten i området (2017).
Arten är livskraftig enligt rödlistebedömningen 2015.

A140 - Ljungpipare, *Pluvialis apricaria*

Artens förekomst är fastställd i regeringsbeslut.

Beskrivning

Ljungpipare rastar årligen vid sjön. Sedan 2010 har de största, samtidigt rastande flockarna noterats under våren, enligt Artportalen. Arten anländer med de första individerna i mars för att kulminera vissa dagar från slutet av mars till början av maj med hundratals fåglar samtidigt rastande. Parning vid sjön har noterats i Artportalen för något enstaka år (senast 2012). Höstflyttningen startar i augusti och pågår sedan med variation år från år, fram till slutet av september eller början av november. Rapporterade observationer till Artportalen av antalet samtidigt rastande ljungpipare under hösten skiljer sig mycket åt år från år. Vissa år finns noteringar om hundratals samtidigt rastande individer (november 2013) och andra år noteringar om bara enstaka individer (september 2014). Stora flockar av ljungpipare med ibland hundratals fåglar noteras dock årligen sträckande eller förbiflygande under hösten. Rastande ljungpipare förekommer oftast på de öppna strandängarna eller på omkringliggande åkrar.

Generell beskrivning av arten: Ljungpiparen häckar huvudsakligen i fyra olika miljöer, nämligen fjällhedar, trädlösa myrar i norr, trädlösa mossar i söder och alvarmark på Öland. Gemensamt för de olika populationerna är kraven på stora öppna områden, med låg och gärna något gles växtlighet. I övervintringsområdet och på rastplatserna uppehåller sig ljungpiparen på öppna jordbruksområden. Arten hävdar revir och rör sig då huvudsakligen inom ett område i storleksordningen 15 - 30 hektar. Ljungpiparen övervintrar huvudsakligen i västra och sydvästra Europa.

Arten är känslig för brist på öppna marker och våtmarker/myrar samt brist på hävdade alvar samt odlingsmarker i södra Sveriges skogsbygder (det senare gäller det södra beståndet av ljungpipare).

Bevarandemål

Östen ska erbjuda lämpliga rast-, födosöks- och övernattningsplatser för ljungpipare under flyttningen vår och höst. Där ska finnas öppna odlingsmarker och fuktiga marker. Igenväxningsvegetation ska inte finnas mer än i begränsad utsträckning.

Negativ påverkan

Följande faktorer är exempel på vad som skulle kunna påverka arten negativt:

- Upphörande av skötsel av strandängar som leder till igenväxning.
- Höga vattenstånd på hösten minskar artens möjlighet att rasta utmed sjöns stränder.
- Igenläggning eller plantering av befintliga åkrar.

Allmänt hot:

- Arten jagas på övervintringsområdena i Västeuropa, men effekterna är okända.

Bevarandeåtgärder

- Fortsatt skötsel av strandängar med bete eller slåtter.
- Träd eller buskar som växer på eller i nära anslutning till strandängar bör tas bort.

Bevarandetillstånd

Bevarandetillståndet är gynnsamt för arten i området (2017).

Arten är livskraftig enligt rödlistebedömningen 2015.

A151 - Brushane, *Philomachus pugnax*

Artens förekomst är fastställd i regeringsbeslut.

Beskrivning

Brushanen rastar under vår- och höstflyttningen utmed sjöns stränder eller på strandängar. Den kommer till Östen i april och kan observeras under hela perioden fram till slutet av september/början av november. Störst antal brushanar har noterats i Artportalen under vår och höst och ett mindre antal under sommaren. Enligt noteringarna i Artportalen kommer vanligtvis lite fler brushanar till Östen under våren, upp till ett 70-tal vissa år, jämfört med hösten då något färre samtidigt rastande brushanar kan observeras. Under sommarmånaderna uppehåller sig vanligtvis enstaka till ett 10-tal individer vid sjön. På hösten kan brushanar ofta ses födosöka tillsammans med tofsvipor på omkringliggande åkrar. De utnyttjar då sjöns stränder för övernattnig. Troligen häckar inte brushanen vid Östen, åtminstone finns inga noteringar i Artportalen om häckningar under senare år (2010 – 2017).

Generell beskrivning: Brushanen häckar i Sverige i två helt olika typer av miljöer, dels på strandängar i södra Sverige och dels på våta myrmarker med fuktiga och blöta gräs- och starrängar i norr. Som rastlokaler utnyttjas öppna områden med grunt vatten och sandiga eller gytjiga bottenar, men även översvämmade åker- eller betesmarker. Arten äter insekter, blötdjur och maskar, men även frön. Hanarna spelar på gemensam plats, företrädesvis på låga upphöjningar i terrängen. Under häckningssäsongen rör sig fåglarna inom ett begränsat område, uppskattningsvis i storleken en kvadratkilometer. Det skandinaviska beståndet övervintrar främst i Afrika söder om Sahara (Sahelzonen).

Brushanen har minskat kraftigt i Sverige sedan 1980-talet, detsamma gäller även andra länder runt Östersjön och i Ryssland. De främsta orsakerna till minskningen bedöms vara dränering och igenväxning av öppna våtmarker samt minskad hävd av strandängar.

Brushanen är känslig för igenväxning av strandängar.

Bevarandemål

Östen ska utgöra ett bra rastområde för brushanar och ha god tillgång på lämpliga ostörda och grunda lerstränder med god födotillgång av insekter, blötdjur, maskar och frön.

Negativ påverkan

Följande faktorer är exempel på vad som skulle kunna påverka arten negativt:

- Upphörande av bete eller slåtter på stränder och strandängar.
- Markavvattning eller, framför allt tidigare invallning av fuktiga strandängsmiljöer, har försämrat eller förstört tidigare livsmiljöer för arten.
- Fragmentering av lämpliga häckningsmiljöer.
- Uppväxande träd och buskar på och runt goda häckningsmiljöer bidrar till ett ökat predationstryck från främst kråka, men även från räv och grävling.

Allmänna hot:

- Olika händelser och hot i övervintringsområden.

Bevarandeåtgärder

- Fortsatt skötsel av strandängar vid sjön.
- Träd eller buskar som växer på eller i nära anslutning till strandängar bör tas bort.

Bevarandetillstånd

Bevarandetillståndet är gynnsamt för arten i området (2017).

Arten är sårbar (VU) enligt rödlistebedömningen 2015.

Arten har varit rödlistad i Sverige sedan 2005 som sårbar. En minskning av populationen pågår eller förväntas ske. Minskningen avser utbredningsområde, förekomstarea, kvalitén på artens habitat (södra Sverige), antalet lokalområden och antalet reproduktiva individer. Minskningstakten har uppgått till 45 (25-75)% under de senaste 15 åren.

A154 - Dubbelbeckasin, Gallinago media

Artens förekomst är fastställd i regeringsbeslut.

Beskrivning

Arten rastar regelbundet på sjöns strandängar i maj månad under sin flyttning till häckningsplatser i norra Skandinavien. Lättast att upptäcka och uppskatta antalet individer är att lyssna efter spelande fåglar. Östen är en välkänd rastplats där uppemot 5 - 6 individer ibland kan höras spela samtidigt. Då arten besöker området brukar den vanligen finnas vid Södra Maderna och på Nils Matsgården. Sedan 2014 tycks färre individer av arten ha noterats i området under maj. 2014 och 2015 noterades i Artportalen 3 dubbelbeckasiner med sång/spel i området, 2016 endast 1 individ och för 2017 saknas helt noteringar om arten. Det är oklart om detta återspeglar en nedåtgående trend för populationen i stort, om arten ändrat flyttväg, om minskningen är av tillfällig art eller om det rör sig om bristande rapportering av fynd till Artportalen.

Generell beskrivning av arten: Dubbelbeckasinen är en flyttfågel som anländer till Sverige i månadsskiftet april/maj och flyttar igen i augusti/september. Övervintringen sker i Afrika. Under flyttningen behöver arten goda rastplatser i södra Sverige. Områden med högre vegetation undviks både vid häckplats och rastplatserna. Vid flyttningen under vår och höst rastar de på betade eller slåtrade strandängar. Arten behöver tillgång på föda i form av en rik markfauna, främst dagmask, men även insekter, insektslarver och snäckor. Kalkhaltiga marker föredras eftersom dagmask där förekommer i större tätheter. Arten häckar numera inom fjällens lågalpina zoner, strax ovan trädgränsen. Dubbelbeckasinen är areaspelande, d.v.s. hanarna samlas till ett socialt spelande på platser som utnyttjas år efter år. Hanarna håller revir där. Lekplatserna finns på speciella, blöta och genomsilade myrområden.

Dubbelbeckasinen är känslig för igenväxning av strandängar.

Bevarandemål

Åtminstone en spelande fågel ska förekomma årligen under tiden för rastning. Östen ska vara en viktig rastplats för arten.

Negativ påverkan

Följande faktorer är exempel på vad som skulle kunna påverka arten negativt:

- Upphörande av bete eller slåtter på stränder och strandängar.

Allmänna hot:

- Biotopförändringar inom häckningsområden, såsom ändrad hydrologi och markanvändning t.ex. genom dikning och uppodling av våta områden.

- Förstörelse/exploatering av lekplatser. Detta innebär även att populationen fragmenteras p.g.a. att spelplatserna kommer att hamna längre ifrån varandra och utbytet mellan olika grupper av fåglar minskar eller uteblir helt.

- Störningar under hanarnas spel och under parningstiden.

- Global uppvärmning, vilken på sikt innebär att spel- och parningsområden i fjällkedjan kommer att växa igen då trädgränsen flyttar sig längre upp på fjället än idag.

Bevarandeåtgärder

- En utökning av antalet sent slåtrade strandängar vid sjön.

- Sjöns norra strandäng vid Sveneby som tidigare varit det viktigaste området för dubbelbeckasinen restaurerades 2010 och är sedan dess välhävdad.

Bevarandetillstånd

Bevarandetillståndet är icke gynnsamt för arten i området (2017). Arten är nära hotad (NT) enligt rödlistan 2015.

A157 - Myrspov, *Limosa lapponica*

Artens förekomst är fastställd i regeringsbeslut.

Beskrivning

Myrspov förekommer enligt Artportalen mycket sparsamt i området under juli - augusti vissa år. Arten har dock noteras sträckande över området vissa år med flockar bestående av ca 45 - 50 fåglar. Rastande myspovar ses betydligt mer sällan vid Östen, sedan 2010 har som mest 7 individer observerats samtidigt (år 2012), andra år ingen eller 1 - 2 individer. Under år med högt vattenstånd på hösten minskar tillgången på lämpliga rastplatser med grunt vatten för myrspoven och andra rastande vadarfåglar. Arten bedöms ha "obetydlig förekomst" (s.k. D-förekomst) i området och beskrivs därför inte ytterligare i bevarandeplanen.

Bevarandemål

Negativ påverkan

Bevarandeåtgärder

Bevarandetillstånd

A166 - Grönbenan, Tringa glareola

Artens förekomst är fastställd i regeringsbeslut.

Beskrivning

Grönbenan kommer till Östen under våren i april månad och kan sedan observeras i området hela sommaren fram till slutet av augusti då den flyttar söderut. De största flockarna har sedan 2010 enligt Artportalen kunnat konstateras i slutet av april och början av maj. Då har som mest mellan något tiotal till drygt hundra grönbenor observerats rastande samtidigt. Åren 2010 och 2015 noterades toppar på flera hundratals individer i början av maj.

Under juni - juli finns vanligtvis bara enstaka grönbenor inrapporterade vid sjön, något år har dock så många som ca 100 individer setts samtidigt i juli. Under sommarens senare del kan flockar om några tiotals grönbenor vissa år uppträda men för de flesta år sedan 2010 förekommer enligt Artportalen bara enstaka exemplar av arten i slutet av sommaren och början av hösten. Grönbenan rastar på stränder eller strandängar i området. År med högt vattenstånd på sensommar och höst minskar tillgången på lämpliga rastplatser. Grönbenan har enligt äldre uppgifter tidigare häckat på strandängarna med något par.

Generell beskrivning: Grönbenan anländer i april - maj. Under flyttningen påträffas grönbenan både längs kusten samt vid olika inlandsvåtmarker av öppen karaktär. Arten kräver tillgång på öppet vatten och dyiga stränder. Grönbenan häckar i maj - juni i stora delar av landet, men största delen av populationen finns i norr. Lämpliga häckningsmiljöer utgörs av sankta stränder längs sjöar och vattendrag samt på fuktiga/våta gräs- eller starrbevuxna myrar. De högsta tätheterna hittar man i stora sammanhängande våtmarkspartier, men arten häckar regelbundet även vid mindre skogsomgärdade myrar. Höststräcket pågår under juni - september. Arten övervintrar främst i tropiska Afrika.

Arten är känslig för markavtinning, igenväxning av våtmarker, ängar och strandmiljöer samt predation på ägg och ungar.

Bevarandemål

Området ska utgöra ett bra rastområde för grönbenor och ha god tillgång på lämpliga ostörda och grunda lerstränder med god födotillgång. Där ska finnas öppet vatten och dyiga stränder samt föda i form av insekter och ryggradslösa djur såsom skalbaggar, sländlarver, vattenskinbaggar och tvåvingar.

Negativ påverkan

Följande faktorer är exempel på vad som skulle kunna påverka arten negativt:

- Upphörande av bete och slåtter på strandängar.
- Förändrad vattenregim som minskar översvämning av strandängar under våren.
- Predation på ägg och ungar från rovdjur.

Bevarandeåtgärder

- Fortsatt skötsel av befintliga stränder och strandängar med bete eller slåtter.
- Återuppta skötsel av strandängar som tidigare har betats eller slagits.

Bevarandetillstånd

Bevarandetillståndet är gynnsamt för arten i området (2017).

Arten är livskraftig enligt rödlistebedömningen 2015.

A170 - Smalnäbbad simsnäppa, Phalaropus lobatus

Artens förekomst är fastställd i regeringsbeslut.

Beskrivning

Smalnäbbad simsnäppa rastade enligt notering i Artportalen senast i juni 2010 i området, då 1 individ sågs födosöka. Tidigare rastade arten periodvist men ej årligen i mindre vattensamlingar på strandängar eller i grunda vikar under flyttningen under vår och höst. Smalnäbbad simsnäppa äter mygglarver, små vattenlevande insekter och stora planktiska kräftdjur och behöver i stort sett fiskfria vatten. Östen utgör med sitt fiskrika och grumliga vatten troligen därför inte något lämpligt födosöksområde för fågeln. Arten bedöms ha ”obetydlig förekomst” (s.k. D-förekomst) i området och beskrivs därför inte ytterligare i bevarandeplanen.

Bevarandemål

Negativ påverkan

Bevarandeåtgärder

Bevarandetillstånd

A190 - Skrântärna, *Sterna caspia*

Artens förekomst är fastställd i regeringsbeslut.

Beskrivning

Skrântärnan rastar mycket tillfälligt under vår och sensommar med en eller några enstaka individer. Sedan 2010 har arten som mest noterats med 5 samtidigt födosökande individer i juli 2017 (Artportalen). Skrântärnan livnär sig på abborre, mört och strömming och håller sig framförallt i grunda, kustnära områden eller i kustnära sjöar (inom 30 - 40 km från kusten). Arten är starkt hotad (EN) enligt rödlistan 2015. Arten bedöms ha "obetydlig förekomst" (s.k. D-förekomst) i området och beskrivs därför inte ytterligare i bevarandeplanen.

Bevarandemål

Negativ påverkan

Bevarandeåtgärder

Bevarandetillstånd

A193 - Fisktärna, Sterna hirundo

Artens förekomst är fastställd i regeringsbeslut.

Beskrivning

Fisktärnan anländer till Östen i mitten av april varje år, de största flockarna som födosöker i sjön brukar enligt Artportalen kunna ses under maj månad. Då rastar enligt noteringar vanligtvis några tiotal individer i sjön samtidigt. Ett antal fisktärnor stannar vid Östen hela sommaren och häckningar förekommer vissa år med enstaka par på småöar ute i sjön. Under sommarmånaderna observeras årligen upp till ett 15-tal fisktärnor vid sjön. I slutet av juli och under augusti börjar höstflyttningen och flockstorlekarna av samtidigt födosökande individer ökar igen, ibland till några tiotal individer enligt Artportalen. Efter augusti månad saknas oftast noteringar om fisktärnor vid Östen.

Beskrivning av arten: Fisktärnan behöver tillgång på fiskrika sjöar och/eller grunda kustområden samt störningsfria häckningsplatser. För att större kolonier ska kunna etableras krävs rovdjursfria områden; framför allt mink och räv bör hindras på häckningsplatserna. Under häckningen födosöker fisktärnorna inom ett område i storleksordningen 1 - 5 km². Fisktärnan lever av småfisk, blötdjur och insekter. Tärnorna födosöker ofta i flock vilket vanligtvis ökar fångstfrekvensen gentemot individuellt födosökande. De nordiska fisktärnorna övervintrar huvudsakligen längs kuststräckan mellan Västafrika och Godahoppssudden. Fåglarna återkommer i april - maj.

Arten är känslig för rovdjur, förhöjda vattenstånd som dränker bon, igenväxning av häckningsöar samt mänsklig störning.

Bevarandemål

Åtminstone ett par fisktärnor ska häcka i Östen. Det ska finnas lämpliga häckningsmiljöer i form av öppna skär och tillgång på öppet grussubstrat. Störning från människor ska inte förekomma under häckningsperioden (maj - augusti). Vattenkvaliteten ska vara god med ett bra siktdjup och det ska finnas god tillgång på bytesdjur såsom småfisk, blötdjur och insekter. Sjöns hydrologi ska vara opåverkad, vattenståndsförändringar genom dämning eller tappning av sjövattnen ska inte förekomma, särskilt inte under häckningsperioden.

Negativ påverkan

Följande faktorer är exempel på vad som skulle kunna påverka arten negativt:

- Avsaknad av lämpliga häckningsöar.
- Predation av ägg och ungar från mink, kråka och eventuellt räv.
- Mänskliga störningar vid boplatser.
- Grumligt vatten försvårar för fisktärnan att födosöka.
- Stora vattenståndsförändringar under häckningen, främst i maj och juni kan dränka bon med ägg eller små ungar.

Bevarandeåtgärder

- Igenvuxna häckningsöar bör röjas och återställas och nuvarande bör röjas med återkommande intervaller. Vattenvårdsförbundet har utredningar och planer på gång för detta.
- Organiserad minkjakt bör anordnas.

Bevarandetillstånd

Bevarandetillståndet är gynnsamt för arten i området (2017). Arten är livskraftig enligt rödlistebedömningen 2015.

A194 - Silvertärna, *Sterna paradisaea*

Artens förekomst är fastställd i regeringsbeslut.

Beskrivning

Silvertärnan observeras enligt Artporalen de flesta år som sträckande förbi Östen under maj månad under vårflyttningen norrut. Sedan 2010 finns endast en notering om rastande silvertärnor (2013). Fisktärnan behöver fiskrika sjöar och störningsfria häckningsområden samt för att större kolonier ska kunna etableras, rovdjursfritt. Arten bedöms ha ”obetydlig förekomst” (s.k. D-förekomst) i området och beskrivs därför inte ytterligare i bevarandeplanen.

Bevarandemål

Negativ påverkan

Bevarandeåtgärder

Bevarandetillstånd

A222 - Jorduggla, *Asio flammeus*

Artens förekomst är fastställd i regeringsbeslut.

Beskrivning

Jorduggla ses födosöka tillfälligt på strandängar och närliggande åkrar vid flyttningen, främst under våren. Tidigare har den noterats även under höstflyttningen (före 2010). I Artportalen finns sedan 2011 observationer av jorduggla inrapporterade för slutet av april och för maj månad vid Östen. Det rör sig då oftast om en individ, någon gång har också två individer noterats samtidigt (2012). Från ett av åren (2016) finns i Artportalen observation av jorduggla endast från januari månad, vilket tyder på att arten ibland uppehåller sig vid sjön även på vintern. Detta sker troligen de år då det finns gott om föda för den i området.

Generell beskrivning av arten: Jordugglan behöver ha tillgång på lämplig föda i form av sork och andra smågnagare. Arten är knuten till områden med större sammanhängande ytor öppen mark. Vanliga häckningsmiljöer är myrar och hedar, kalhyggen, kraftledningsgator, strandängar samt stora områden med permanenta ängsmarker eller extensivt bete i jordbrukslandskapet. Den häckar även sällsynt i skärgårdsmiljö. Under häckningen jagar arten över arealer i storleksordningen 5 – 25 km². Jordugglan övervintrar i västra och sydvästra Europa samt norra Afrika.

Arten är känslig för brist på öppna strandängar.

Bevarandemål

Östen ska erbjuda lämpliga födosökmiljöer för jorduggla under dess vår- och höstflyttning.

Negativ påverkan

Följande faktorer är exempel på vad som skulle kunna påverka arten negativt:

- Upphörande av bete och slätter på strandängar.

Allmänna hot:

- Långa perioder med uteblivna eller starkt reducerade smågnagartoppar i norra Sverige pressar ner beståndet av jorduggla.

- Markavvattning och torrläggning av våtmarker, särskilt i södra Sverige, som leder till igenväxning av de öppna markerna.

- Nedläggning och igenplantering av tidigare öppna marker i skogs- och mellanbygderna samt minskad hävd leder till att lämpliga häckmiljöer minskar.

Bevarandeåtgärder

- Fortsatt skötsel av strandängar vid sjön med bete och slätter. Vid restaurering av tidigare skötta strandängar ska områden även vedartad växtlighet röjas bort.

Bevarandetillstånd

Bevarandetillståndet är gynnsamt för arten i området (2017).

Arten är livskraftig enligt rödlistebedömningen 2015.

A229 - Kungsfiskare, Alcedo atthis

Artens förekomst är fastställd i regeringsbeslut.

Beskrivning

Kungsfiskaren har enligt noteringar i Artportalen bara setts som förbiflygande i området. Vid dessa tillfällen har 1 individ observerats. I Artportalen finns följande noteringar om förbiflygande kungsfiskare: maj 2011, mars 2015, två från augusti/september 2016 samt vid fem tillfällen mellan januari till oktober under 2017. Tidigare har kungsfiskaren förekommit tillfälligt utmed vattendrag i närområdet där den oftast setts sittande fiskande från någon mindre gren. Den har också uppträtt fiskande ute i vattenområdet under hösten om lämpliga sittplatser funnits. Kungsfiskarens födosök försvåras då vattnet är grumligt och sikten dålig. Östen utgör därför troligen inte något bra födosöksområde för fågeln. Kungsfiskaren livnär sig på fisk. Arten bedöms ha ”obetydlig förekomst” (s.k. D-förekomst) i området och beskrivs därför inte ytterligare i bevarandeplanen.

Bevarandemål

Negativ påverkan

Bevarandeåtgärder

Bevarandetillstånd

A236 - Spillkråka, *Dryocopus martius*

Artens förekomst är fastställd i regeringsbeslut.

Beskrivning

Spillkråkan förekommer i området med enstaka individer och har även ett permanent revir vid sjön där den vissa år häckar. Reviret finns i norra delen av Östen. Enligt noteringar i Artportalen observeras spillkråkan vissa år under vinter, vår och sommar medan den andra år enbart setts under hösten. Arten födosöker i äldre hagmarker med inslag av asp eller i skogsmarker med dominans av tall.

Generell beskrivning av arten: Spillkråkan behöver ha tillgång till lämplig föda i form av vedlevande insekter och myror. Den födosöker ofta lågt i träd, på stubbar m.m., gärna i rotrötad gran efter hästmyror. Den häckar främst i grov asp, tall eller bok. I södra och mellersta Sverige råder ingen uttalad brist på lämpliga häckningsträd, däremot kan tillräckligt grova stammar saknas. För att spillkråkan ska häcka måste stamdiametern i brösthöjd överstiga 30 cm för asp och 40 cm för tall. Medelåldern på utnyttjade tallar är i Småland 115 år, Uppland 170 år, Dalarna 187 år och i Gästrikland 239 år. Spillkråkan är något av en nyckelart i boreala och nemoboreala skogsekosystem genom att den årligen producerar ett stort antal bohål lämpliga för större hålhäckande fåglar och däggdjur som ej själva förmår mejsla ut sitt bo. Spillkråkan är en stannfågel som under sommarhalvåret i södra Sverige födosöker över arealer som är 100–1000 ha stora. Vintertid rör sig arten över ännu större områden.

Spillkråkan är känslig för storskaligt skogsbruk (fragmentering), minskad lövandel, ökad andel gran och brist på grövre aspar och tallar lämpliga som boträd.

Bevarandemål

Spillkråka ska förekomma vid Östen och dess närområde. Det ska finnas lämpliga livsmiljöer för både födosök och häckning. Det ska finnas barr- och blandskog med inslag av grövre asp och tall med tillgång på föda som myror och andra insekter.

Negativ påverkan

Följande faktorer är exempel på vad som skulle kunna påverka arten negativt:

- Alltför kraftig gallring av grov asp och tall.
- Brist på grova träd för bohål.

Allmänna hot:

- Hårt betestryck från vilt som försvårar föryngringen av lövträd.
- Storskaligt skogsbruk som medför fragmentering av äldre skogsbestånd, minskade lövinslag, ökad granandel, mer homogena skogsbestånd och lägre beståndsåldrar.

Bevarandeåtgärder

- Det bör finnas god tillgång på grov asp och tall. Aspar och sälgar samt sjuka eller döende träd bör alltid sparas.

Bevarandetillstånd

Bevarandetillståndet är gynnsamt för arten i området (2017). Arten är nära hotad (NT) enligt rödlistebedömningen 2015.

A338 - Törnskata, *Lanius collurio*

Artens förekomst är fastställd i regeringsbeslut.

Beskrivning

Törnskatan kommer till Östen i slutet av juni och lämnar området under augusti - september. Törnskatan häckar med enstaka par i öppna, solbelysta hagmarker med relativt riklig buskvegetation med en och nypon. Noteringar om lyckade häckningar samt ungar finns i Artportalen under senare tid från åren 2011, 2012, 2014 och 2015. Under senare delen av juli samt under augusti har upp till 4 - 5 individer av törnskata vissa år observerats födosökande samtidigt. För år 2017 saknas i Artportalen observationer av törnskata i området.

Generell beskrivning av arten: Törnskatan behöver ha tillgång till öppna marker (främst jordbruksmark) med rik insektsförekomst på varma, solbelysta lokaler. Arten häckar även på hyggen. Häckningslokalerna bör ha god tillgång på attraktiva insektsmiljöer i form av blommande och bärande buskar (t.ex. nypon, slån eller björnbär) i kombination med öppna partier, t.ex. kortbetade gräsytor. På jordbruksmark föredrar törnskatan en mosaik av betade och mindre hårt betade ytor där antalet arter av växter och insekter är hög. Arten hävdar revir och rör sig då inom ett område i storleksordningen 5 hektar. Törnskatan övervintrar i tropiska östra och södra Afrika.

Arten är känslig för brist på blommande och bärande buskar, kraftig igenväxning av hagmarker och predation av ägg och ungar.

Bevarandemål

Åtminstone ett par törnskator ska häcka i området. Området ska erbjuda lämpliga häckningsmiljöer för arten. Där ska finnas tillgång till blommande och bärande buskar t.ex. buskrika kantzoner och diken samt extensivt betade hagmarker med hög artdiversitet.

Negativ påverkan

Följande faktorer är exempel på vad som skulle kunna påverka arten negativt:

- Allt för kraftiga röjningsinsatser i hagmarker med häckande törnskata.
- Alltför kraftig röjning av kantzoner och diken med borttagande av buskar.
- Upphörande eller minskad hävd av solbelysta, öppna och naturliga, ogödslade betesmarker.
- Enbart kortbetade marker är inte optimala för törnskator. Törnskatans förekomst är kopplad till rik insektsförekomst som i sin tur är kopplad till hög artdiversitet av blommande växter.

Allmänna hot:

- Igenläggning av jordbruksmark i skogs- och mellanbygd.
- Kraftig torcka under en lång rad av år i övervintringsområdena i södra Afrika kan bidra till tillbakagång av arten.

Bevarandeåtgärder

- Vid röjningar i hagmarker ska man ta hänsyn till artens krav på häckningsmiljö. Blommande och bärande buskar och andra insektsrika miljöer ska bevaras.
- Bevaka förekomsten av arten i området för att undersöka om avsaknandet av törnskatan under 2017 är tillfälligt.

Bevarandetillstånd

Bevarandetillståndet är gynnsamt för arten i området (2017). Se även bevarandeåtgärder ovan. Arten är livskraftig enligt rödlistebedömningen 2015.

Övriga arter som utgjort grund för utpekandet:

A039 - Sädgås, *Anser fabalis*

Artens förekomst är fastställd i regeringsbeslut.

Beskrivning

Sädgåsen besöker Östen i mycket stora numerär i mars - april på våren och i september - oktober under hösten. Enligt uppgifter från Artportalen finns tusentals sädgäss vid sjön dessa perioder. De senaste 10 åren har antalet rastande sädgäss under vårarna varierat som mest mellan ca 480 - 12 000 individer och under höstarna mellan ca 1 500 - 17 800 individer, vanligast ligger toppnoteringarna omkring 2 000 - 5 000 rastande och födosökande sädgäss. Sädgåsen finns noterad under alla årstider med lägst förekomst under sommarmånaderna. Den ras av världspopulationen av sädgås som häckar i Sverige är sädgåsen (*A. f. fabalis*).

Generell beskrivning av arten: Sädgåsen häckar i regel i öppen torr barrskogsmark i anslutning till myrar, tjärnar, bäckar eller översilningsmark. Paret anländer till häckplatsen vanligen i slutet av april eller början av maj och placerar boet på tidigt frismälta barfläckar t.ex. vid ett träd. Ungarna blir flygga vid 2 månaders ålder och följer sedan föräldrarna under vinterhalvåret. Ruggningen, då fåglarna förlorar flygförmågan, sker i juli. Föräldrafåglar ruggar tillsammans med sina ännu ej flygga ungar, medan unga gäss och misslyckade häckare samlas till särskilda ruggningslokaler. Sädgässen är mycket störningskänsliga på häckningslokalerna och ruggningsplatserna. Födan utgörs under sommaren av bl.a. fräken, ängsull, kråkbär, samt starr, gräs och örter. På rastlokalerna kräver gässen stora öppna fält med lämplig föda såsom stubbåkrar med spillsäd, skördade fält med rester av rotfrukter (t.ex. potatis, betor eller morötter) eller sädesbrodd. De kräver också skyddade nattplatser i form av ostörda sjöar eller havsvikar på inte alltför långt avstånd från födosöksområdena. De i Sverige häckande sädgässen övervintrar i huvudsak i södra Sverige (Halland, Skåne) och i Danmark (i första hand på norra Jylland). Små övervintrande populationer finns även i sydöstra England (Yare Valley) och centrala Skottland (Slamannan Plateau). Under kallperioder förskjuts övervintringsområdet söderut till Tyskland och Holland.

Bevarandemål

Östen ska vara ett mycket viktigt rast- och födosöksområde för sädgåsen. På rastlokalen ska finnas tillgång till stora öppna fält med lämplig föda såsom stubbåkrar med spillsäd, skördade fält med rester av rotfrukter eller sädesbrodd. I området ska finnas skyddade och ostörda nattplatser för fåglarna.

Negativ påverkan

- Sädgås får jagas i Sverige (arten är upptagen i fågeldirektivets bilaga 2 del 1 eller del 2). Den allmänna jakten på sädgäss är i Sverige begränsad i tid och rum. Den överskuggande delen av jakten sker under senhösten i östra och sydöstra Skåne. På rastplatserna i Skåne är sädgässen utsatta för ett kraftigt jakttryck, som medför betydande störningar samt en hög skadskjutningsfrekvens.

Hot på häckningslokalerna i norra Sverige:

- Upphörd myrslätter och nedläggning av silängssystemet.
- Omfattande skogsavverkningar, utbyggnad av skogsbilvägar och störningar från dessa, dikning och torvbrytning i myrmarker.
- I takt med sångsvanens starka ökning har häckande sädgäss nästan helt försvunnit från vissa kommuner i norr.

Bevarandeåtgärder

- Alla störningar nära nattplatsen ska undvikas. Det är välkänt från studier i Danmark och Tyskland att störning av gässens nattplats kan få som konsekvens att de lämnar sin traditionella rastplats.
- Med tanke på att huvuddelen av den vikande världspopulationen av taigasädgås passerar och delvis övervintrar i södra Sverige, bör en översyn av jakten på sädgås göras.

Bevarandetillstånd

Bevarandetillståndet är gynnsamt för arten i Natura 2000-området Östen (2017).
Sädgåsen är enligt rödlistan 2015 nära hotad (NT).

För världspopulationen av taigasädgås finns en nedåtgående trend som är oroande (Artfakta, Artdatabanken).

A041 - Bläsgås, Anser albifrons

Artens förekomst är fastställd i regeringsbeslut.

Beskrivning

Bläsgåsen kommer till Östen årligen under vår- och höstflyttningen, några individer noteras också varje år övervintra vid sjön under december - januari/februari. De största flockarna med bläsgäss kan enligt Artportalen ses framförallt under våarna i mars och april. Under de senaste 10 åren har antalet bläsgäss under vårperioden som mest varierat mellan ett hundratal till flera hundratal individer. Sedan 2011 och fram till 2017 kan en viss ökning av antalet rastande bläsgäss skönjas. Under hösten förekommer bläsgåsen enligt Artportalen sparsamt med som mest några få till några tiotals individer. Ett undantag utgör 2017 då närmare 200 exemplar av bläsgås noterades i början av november.

Beskrivning av arten: Bläsgåsen är en flyttfågel och finns i Sverige främst under höstflytten men har på senare år även börjat rasta i landet under våren. Vårflyttningen, till häckningsområdena i norr, går i en sydlig bana varför landet har betydligt färre rastande bläsgäss under vårflytten jämfört med höstflytten. Höstflyttningen sker i september - november och vårflyttningen april - maj. Bläsgässen uppehåller sig mest i slättbygd under rastning och övervintring. Födan består i dessa områden då av växter på ängs- och betesmarker samt åkrar. Bläsgåsen häckar inte i Sverige utan i nordost på rysk och sibirisk tundra. Bistra väderförhållanden kan vissa år störa bläsgåsens häckning som då helt uteblir. Övervintringen sker i Västeuropa, en del fåglar stannar även i Skåne. Bläsgåsen är känslig för frost och riktigt stränga vintrar saknas den i princip helt i Sverige.

Arten är känslig för kyla och snöiga vinterförhållanden på häckningslokalerna under våren.

Bevarandemål

Östen ska erbjuda lämpliga rast- och födosöksmiljöer för bläsgås under vår och höst.

Negativ påverkan

Allmänna hot:

- Jakt på bläsgås är tillåten i Skåne.
- Kalla och ogynnsamma förhållande på häckningsplatserna.

Bevarandeåtgärder

Inga för närvarande.

Bevarandetillstånd

Bevarandetillståndet är gynnsamt för arten vid Östen (2017). Arten är inte bedömd i rödlistebedömningen 2015.

A050 - Bläsand, *Anas penelope*

Artens förekomst är fastställd i regeringsbeslut.

Beskrivning

Bläsanden besöker Östen under vår- och höstflyttningen. Flest fåglar kommer oftast under hösten, dock varierar antalet ganska stort år från år. Sedan 2010 har toppnoteringarna i Artportalen av antalet individer som samtidigt rastat vid sjön under september - oktober varierat från något tiotal till över tusen (år 2012) individer. Vanligast är noteringar om observationer av några tiotal till några hundratal individer samtidigt. Även under våren, mars - april, varierar antalet besökande bläsänder stort år från år, enligt noteringarna i Artportalen. Mellan åren 2010 – 2017 var variationen några tiotal upp till något hundratal bläsänder olika år. En toppnotering finns från 2010 då ca 500 bläsänder rastade samtidigt. För sommarmånaderna finns varje år observationer av några bläsänder vid Östen, enligt Artportalen. Det brukar röra sig om några enstaka individer i juni till mitten av augusti.

Generell beskrivning av arten: Bläsanden är en flyttfågel som häckar i öppna våtmarker, främst på taigan i norra Europa och norra Asien. Den häckar även sällsynt utmed kuster och i slättsjöar längre söderut. Boet byggs ofta i skydd av tät vegetation, det kan ligga på en tuva i sank mark eller i ljung och annan risvegetation. Bläsandens ungar blir könsmogna först efter två års ålder. Till skillnad från de vuxna fåglarna behöver ungarna animalisk föda som snäckor och vatteninsekter. Den vuxna bläsanden lever nästan uteslutande av växter. Den snappar efter undervattensvegetation under vattenytan och äter flytande och uppstickande växter, såsom nate och andra vattenörter. Den betar också gräs och örter som den finner på strandängar och öppna gräsmarker nära vatten. Utanför häckningstid är bläsanden mycket social och under flyttningen och i vinterkvarteren uppträder den i stora flockar. Under september - oktober månad flyttar bläsänderna söderut, de flyger då i stora flockar och flyttar oftast längs med kusterna. Övervintringen sker i huvudsak i västra och sydvästra Europa. Under våren sker flyttningen under april - maj.

Bevarandemål

Östen ska erbjuda lämpliga rast- och födosökmiljöer för bläsanden. Där ska finnas gräsrika, hävdade marker liksom rikligt med vattenväxter i sjön.

Negativ påverkan

- Igenväxning av strandängar vid sjön p.g.a. minskat eller upphörande hävd.
- Upphört brukande av åkermarker vid sjön och ändrad markanvändning.
- Förändrad eller minskad mängd vegetation i sjön.

Bevarandeåtgärder

Fortsatt hävd av strandängar, betes- och åkermarker kring Östen.

Bevarandetillstånd

Bevarandetillståndet är gynnsamt för arten i området (2017). Arten är livskraftig enligt rödlistebedömningen 2015.

A052 - Kricka, *Anas crecca*

Artens förekomst är fastställd i regeringsbeslut.

Beskrivning

Krickor kommer regelbundet till Östen under vår- och höstflyttningen och även under somrarna brukar det finnas ett litet antal krickor vid sjön, enligt Artportalen. De största flockarna rastar under slutet av mars och under hela april månad då hundratals fåglar samtidigt besöker området. Under senare år skedde en toppnotering i april 2016 då ca 1 000 krickor noterades samtidigt. Under somrarna mellan juli - augusti finns noteringar om upp till ett 50-tal krickor vid Östen. Vid höstflytten rastar, enligt Artportalen, något färre krickor vid sjön än under vårarna. Flest fåglar besöker under september – oktober då några hundatal krickor observerats enligt noteringarna i Artportalen. Ett undantag utgör år 2012 då en toppnotering om ca 1 300 samtidigt rastande krickor gjordes i början av oktober.

Generell beskrivning av arten: Krickan är vår minsta simand. Den födosöker genom att snappa föda i närheten av ytan eller genom att tippa kroppen framåt så att den når botten med näbben där den betar vegetation. Den kan också mer sällsynt dyka för att nå föda. Under häckningsperioden lever den främst av vattenlevande insekter, som kräftdjur och dess larver, blötdjur och maskar. Vintertid lever den istället främst av vegetation som frön, vattenväxter olika sorters gräs, som starrgräs. Krickan är dagaktiv under häckningssäsongen medan den främst födosöker i skymningen eller till och med nattetid under vintern. Den häckar såväl vid kusten som vid invatten, men främst vid mindre sjöar och tjärnar. Den förekommer över hela landet men med de starkaste bestånden i Norrland. Utanför häckningssäsongen kan den bilda stora flockar. Den svenska populationen flyttar i september/oktober, främst till Nederländerna och Storbritannien, och återkommer vid islossningen i mars och april. I Skåne är den dock en stannfågel. Vintertid uppträder den ofta i brackvatten eller i skyddade vikar eller laguner utmed kusten

Bevarandemål

Östen ska erbjuda lämpliga rast- och födosöksplatser under höst- och vårflyttningen samt under sommaren.

Negativ påverkan

- Dikning/torrläggning av fuktiga områden kan ha en viss negativ effekt på arten.

Bevarandeåtgärder

- Fortsatt hävd av ängs- och betesmarker kring sjön.

Bevarandetillstånd

Bevarandetillståndet är gynnsamt för arten i området (2017).
Arten är livskraftig enligt rödlistebedömningen 2015.

A145 - Småsnäppa, *Calidris minuta*

Artens förekomst är fastställd i regeringsbeslut.

Beskrivning

Småsnäppa förekommer enligt Artportalen sällsynt i området med någon enstaka individ under flyttningen i augusti eller september de flesta år. Arten rastar och födosöker då på leriga stränder vid Östen där den livnär sig på små ryggradslösa djur. Häckning sker i arktiska områden. Arten bedöms ha ”obetydlig förekomst” (s.k. D-förekomst) i området och beskrivs därför inte ytterligare i bevarandeplanen.

Bevarandemål

Negativ påverkan

Bevarandeåtgärder

Bevarandetillstånd

Dokumentation

Artdatabanken, SLU. Rödlistan 2015, sammanställning av arters status (utdöenderisk) i Sverige.

Artportalen. ArtDatabanken SLU. www.artportalen.se. Uttag 2017-11

Bergman, F. 2000. Utbredningsförändringar hos vassbälten och sävruggar i sjön Östen. Länsstyrelsen Västra Götaland. Rapport 2000:42.

Ekstam, B. & Weisner, S. 1990. Sjön Östen, en ekologisk utvärdering och förslag till handlingsprogram för ett internationellt betydelsefullt våtmarksområde. Ekologiska institutionen, Limnologen. Lunds Universitet. Rapport.

Jannert, J. 2003. Restoration of Lake Östen- a wetland of international importance for migrating birds. County Administration of Västra Götaland. Report.

Länsstyrelsen i Skaraborgs län. Lövskogsinventeringen i Mariestads kommun.

Länsstyrelsen i Skaraborgs län. Lövskogsinventeringen i Skövde kommun.

Länsstyrelsen i Skaraborgs län. Områden av riksintresse för naturvård och friluftsliv samt områden med geografiska bestämmelser.

Länsstyrelsen i Skaraborgs län. 1979: Skötselplan för naturreservatet Logården. Beslut 1979-01-29.

Länsstyrelsen i Skaraborgs län. 1994: Skötselplan för naturreservatet Östen. Beslut 1994-11-28.

Länsstyrelsen i Skaraborgs län. 1991: Våtmarker i Skaraborgs län. Del 21. Medd. 2/91.

Länsstyrelsen i Skaraborgs län. Värdefulla odlingslandskap i Skaraborgs län.

Länsstyrelsen i Skaraborgs län. Ängs- och hagmarker i Mariestads kommun.

Länsstyrelsen i Skaraborgs län. Ängs- och hagmarker i Skövde kommun.

Länsstyrelsen i Skaraborgs län. Ängs- och hagmarker i Töreboda kommun.

Lönn, B., m.fl. 2001. Miljöövervakning i sjön Östen, undersökningar utförda år 2000. Länsstyrelsen Västra Götaland. Rapport 2001:8.

Nationell bevarandeplan för odlingslandskapet (National Conservation Plan for the Agricultural Landscape). ISBN 91-620-4815-5.

Naturvårdsverket. Art- och naturtypsvisa vägledning. www.naturvardsverket.se/Stod-i-miljoarbetet/Vagledning/Natura-2000/.

Neuendorf, M. 2001. Kommentarer till vegetationskarta över sjön Östen upprättad efter IR-fotografier tagna i juli 1999. Länsstyrelsen Västra Götaland. Rapport

Svenska Jägareförbundet, om bläsgås, [http://jagareforbundet.se/vilt/viltvetande/artpresentation/...](http://jagareforbundet.se/vilt/viltvetande/artpresentation/)

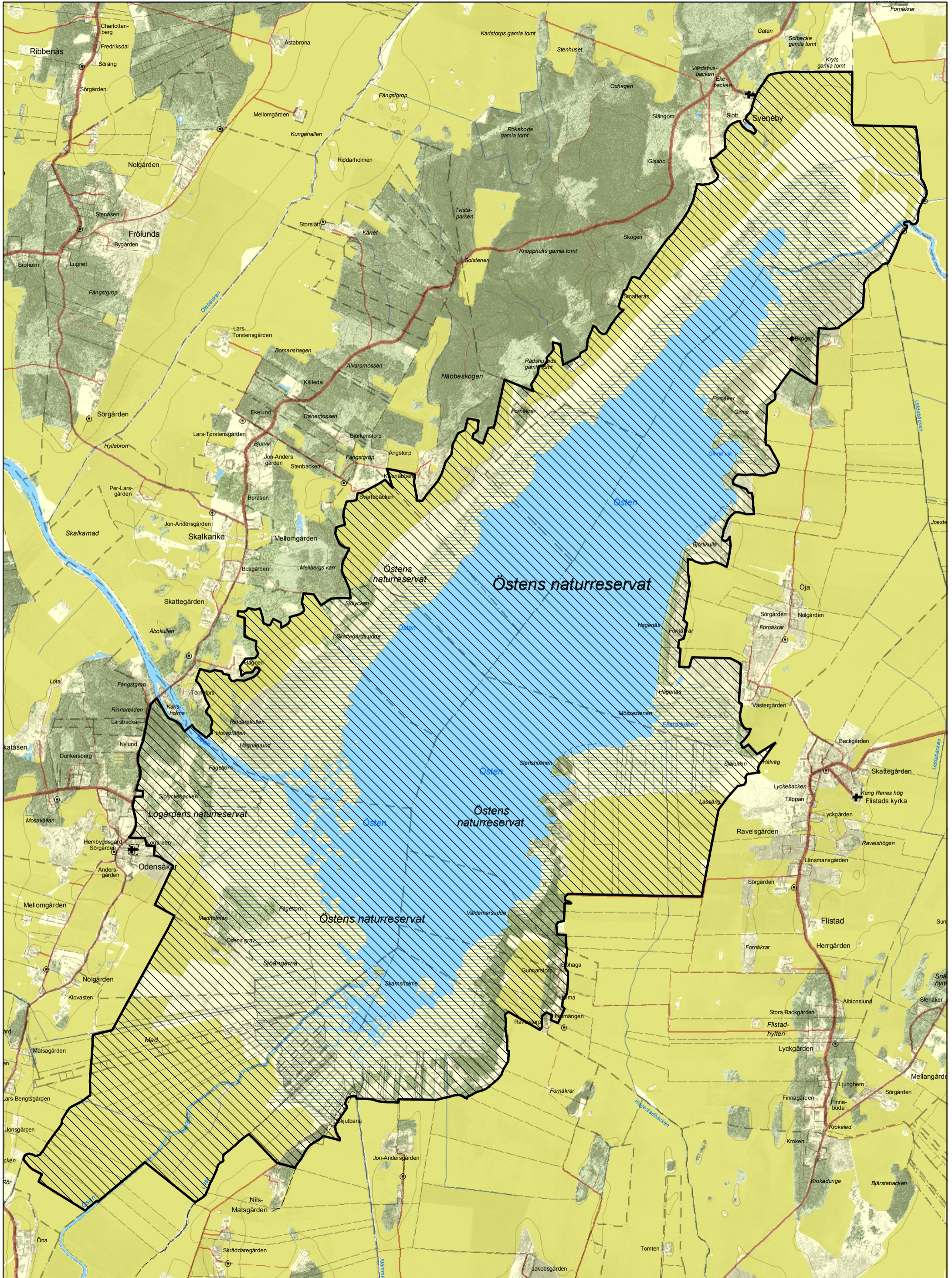
VISS, VatteninformationsSystem för Sverige, uttag 2018-01. Vattenmyndigheterna,

Länsstyrelserna, Havs- och Vattenmyndigheten.

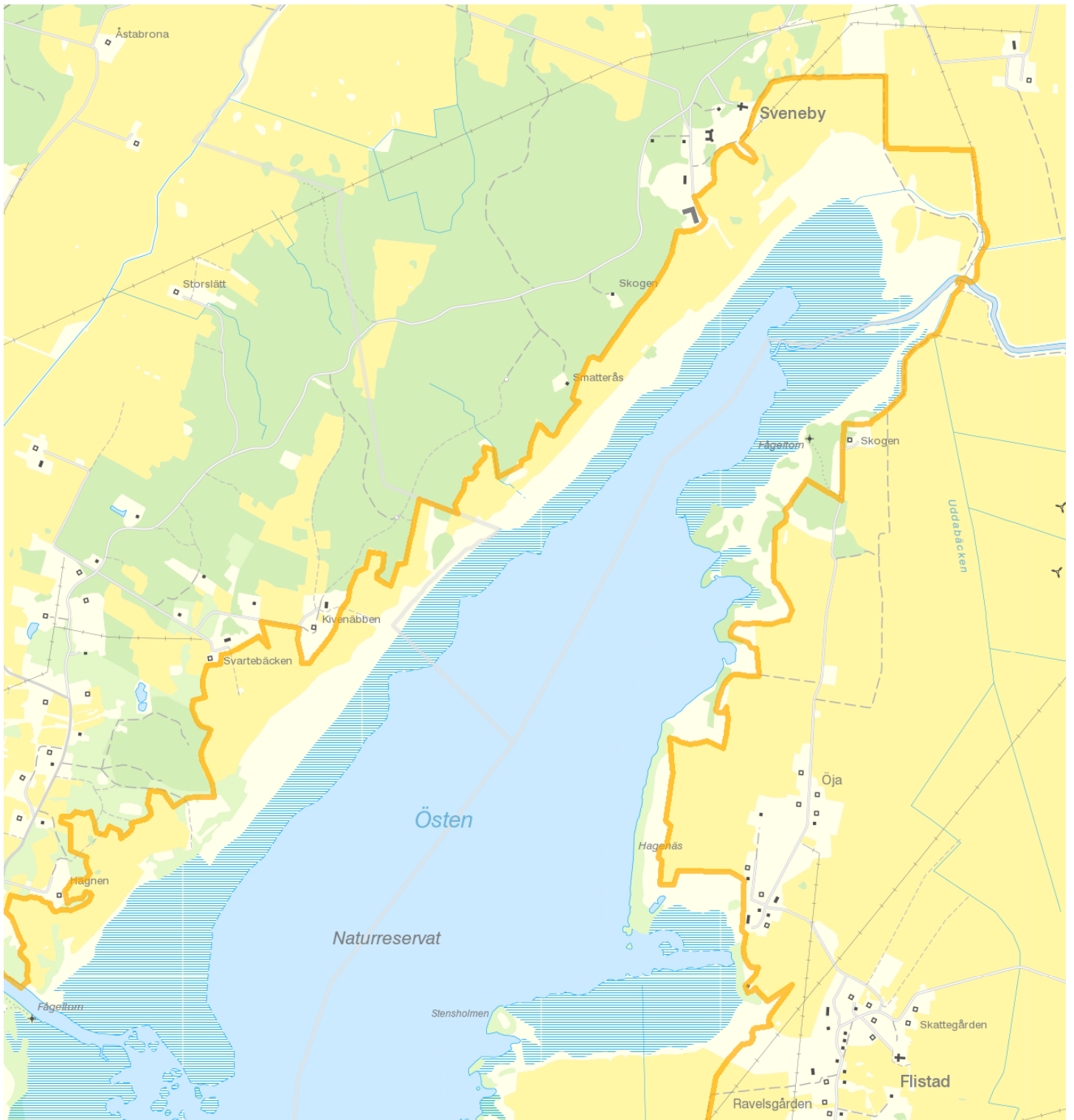
Bilagor

Kartor:

1. Natura 2000-områdets avgränsning, beslutskarta.
- 2 - 3. Natura 2000-området, fågeldirektivet




0 125 250 500 Meters



**Natura 2000-naturtypskarta, Östen SE0540062
Mariestad, Töreboda och Skövde kommuner**

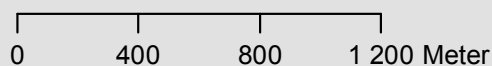


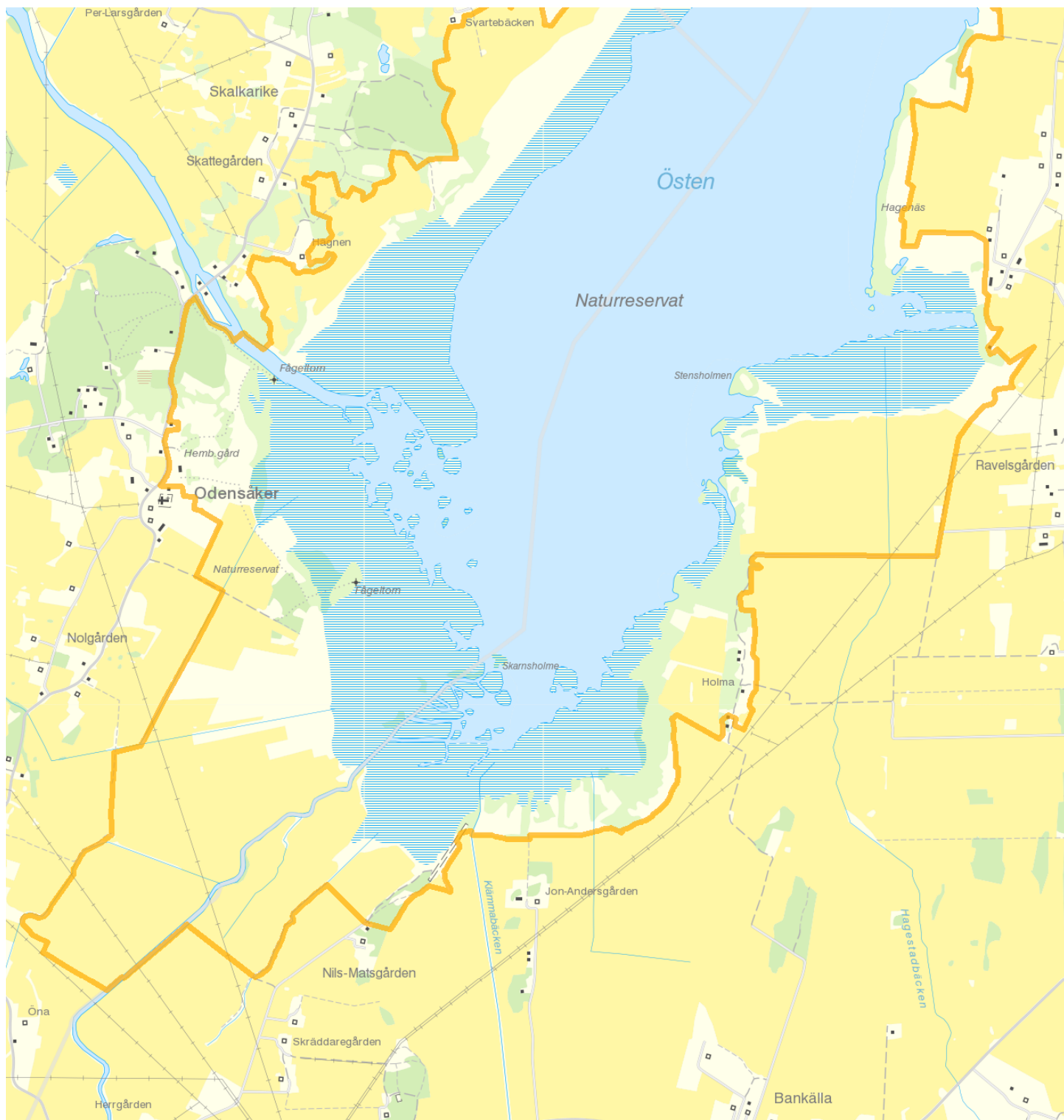
 Natura 2000 Fågeldirektivet (SPA)

Karta 1: Norra delen

Skala (i A4): 1:25 000


© Länsstyrelsen i Västra Götalands län
© Lantmäteriet Geodatasamverkan





**Natura 2000-naturtypskarta, Östen SE0540062
Mariestad, Töreboda och Skövde kommuner**



 Natura 2000 Fågeldirektivet (SPA)

Karta 2: Södra delen

Skala (i A4): 1:25 000

© Länsstyrelsen i Västra Götalands län
© Lantmäteriet Geodatasamverkan

