



CALLUNA



Redovisning av förekomst och
utbredning av landlevande invasiva
främmande arter i Norrbottens län
1999–2023

OM RAPPORTEN:

Titel: Redovisning av förekomst och utbredning av landlevande invasiva främmande arter i Norrbottens län 1999–2023

Version/datum: 2023-12-14

Rapporten bör citeras enligt följande: Karlsson, R. (2023). *Redovisning av förekomst och utbredning av landlevande invasiva främmande arter i Norrbottens län 1999–2023*. Calluna AB.

Omslag: Bilderna föreställer sandlupin (till vänster) av Jörgen Nalisvaara/Länsstyrelsen Norrbotten, bisam (höger nederst) av Mostphotos, jättebalsamin (höger överst) av Lena Bondestad/Länsstyrelsen Norrbotten

OM UPPDRAGET:

På uppdrag av: Länsstyrelsen Norrbotten

Uppdragsgivarens kontaktperson: Sara Byrsten (sara.byrsten@lansstyrelsen.se), Lena Bondestad (lena.bondestad@lansstyrelsen.se)

Utfört av: Calluna AB (organisationsnummer: 556575–0675)
Adress huvudkontor: Linköpings slott, 582 28 Linköping
Hemsida: www.calluna.se
Telefon (växel): +46 13-12 25 75

Projektledare: Robin Karlsson (Calluna AB)

Rapportförfattare: Robin Karlsson (Calluna AB)

Kartproduktion: Robin Karlsson (Calluna AB)

Kvalitetssäkring: Annika Delbanco (Calluna AB)

Mall versionsdatum: 2023-02-24

Callunas interna projektkod: RKN0013

Innehåll

Inledning	4
Uppdraget	4
Bakgrund.....	4
Syfte.....	4
Metod	5
Metodbeskrivning	5
Resultat	8
Artlista	8
Kartor	14
Referenser	47

Inledning

Uppdraget

Calluna AB har på uppdrag från Länsstyrelsen i Norrbotten sammanställt en redovisning av läget för EU-listade invasiva främmande arter, främmande högriskarter och dörrknackararter i och nära länet.

Bakgrund

”Invasiva främmande arter är de som med människans hjälp flyttats från sin ursprungliga miljö och i sin nya omgivning börjar sprida sig snabbt och orsakar allvarlig skada för ekosystem, infrastruktur eller människors hälsa vilket medför stora kostnader för samhälle och enskilda.”

– Naturvårdsverket

Främmande arter är organismer som på grund av mänskliga aktiviteter har förflyttats till ett område där de inte tidigare har funnits och annars sannolikt inte hade tagit sig till på egen hand. Detta kan ske till exempel genom att de medvetet importeras för att användas inom jordbruket, hålls som husdjur, planteras i parker eller av misstag följer med större transporter och även fastnar i skor och resväskor. Hur mycket en främmande art påverkar sin nya miljö kan skilja sig kraftigt mellan olika arter, vissa av dem har en låg risk för invasivt beteende och sprider sig endast till en mycket liten grad eller har till och med svårt att överleva i sin nya miljö. En art kan analyseras och klassificeras baserat på dess förmåga att sprida sig och den ekologiska effekt som uppstår om den etablerar sig. En art som är väldigt spridningsbenägen, men som inte märkbart påverkar naturmiljöer negativt, klassificeras ofta med en lägre risk för invasivt beteende. En art med motsatta förmågor, som märkbart påverkar sin livsmiljö men som har svårt att sprida sig både på plats och etablera sig i nya områden, har också en mindre risk för storskalig framtida negativ påverkan. Det är kombinationen av dessa två aspekter av invasivt beteende, en stark spridningsförmåga och en påtaglig negativ effekt vid etablerande, som ger upphov till arter som bedöms ha en hög risk för invasivitet. Dessa arter kallas ibland för ”högriskarter” och om en påtaglig effekt är aktuell för ”invasiva främmande arter” i stället för bara ”främmande arter”. Dörrknackararter är främmande och invasiva främmande arter som finns utanför ett visst område som ett land eller län och på grund av sin närhet då riskerar att sprida sig över gränserna.

Invasiva främmande arter räknas som ett av de absolut största hoten mot biologisk mångfald i Sverige (Naturvårdsverket a). En rapport som publicerades i september 2023 visar att problemet dessutom är mycket större än man tidigare trott och orsakar kostnader för många miljarder kr varje år över hela världen (IPBES).

Syfte

Denna rapport har som mål att redovisa läget för landlevande främmande och invasiva främmande arter i Norrbottens län och dörrknackande arter utanför länets gränser. Detta ger länsstyrelsen information om vilka arter som är etablerade i länet, vilka av dessa som är sällsynta och vilka som har rapporterats i stora antal. Utbredningen av dessa arter i länet presenteras även på kartor, något som visar trender som till exempel vilka arter som huvudsakligen håller sig till städer eller mindre samhällen, eventuella områden med särskilt höga koncentrationer av arter och andra geografiska tendenser som kustnära eller fjällnära, uppgifter om vilka arter som ofta påträffas i eller nära skyddade områden och mer. Redovisningen gäller arter som omfattas av EU:s lagstiftning, arter som har hög risk för påverkan på biologisk mångfald och dörrknackande arter. Detta ger då information om arter som redan är aktuella i länet och vilka arter som kan bevakas inför potentiella framtida etableringar, vilket kan tillåta snabbare agerande som till exempel lokal utrotning och informationsinsatser.

Metod

Metodbeskrivning

Resultat redovisas enligt följande:

- Förekomsten i länet för respektive EU-listad art (omfattas av EU:s lagstiftning) som finns i stora antal genom en karta med fynd uppdelade på deltidperioderna 1999–2010, 2011–2020 och 2021–2023. För arter som är rapporterade i mindre antal grupperas flera arter på samma karta och mycket sällsynta arter visas utan uppdelning i separata deltidperioder, då visas en enda tidsperiod 1999–2023.
- Förekomst i länet av arter som inte finns med på EU-listan men som finns med i ArtDatabankens rapport från 2018; *Klassificering av främmande arters effekter på biologisk mångfald i Sverige*, och där är klassade i någon av de två högsta riskklasserna, hög risk eller mycket hög risk (HI & SE). Redovisningen sker på samma sätt som för EU-listade arter.
- Dörrknackarter, dvs. arter med dokumenterade fynd i områden som gränsar till Norrbottens län och som är högriskarter eller EU-listade arter. Detta gäller Västerbottens län och angränsande områden i Norge och Finland. Redovisning sker i tabellform.
- En sammanfattande tabell med antal fynd per art enligt punkterna ovan, svenskt och vetenskapligt namn samt riskklass. Arterna grupperas i tabellen baserat på om de är med på EU:s förteckning över invasiva främmande arter eller inte.
- Redovisningen fokuserar på landlevande arter och exkluderar därför helt akvatiska organismer som fiskar, kräddjur och vattenväxter. Dock inkluderas däggdjur och fåglar som åtminstone delvis lever på land. Detta eftersom dessa arter kan ha en effekt på både terrestra och akvatiska miljöer.

Källor

Källor för fynd är för Sverige SLU ArtDatabanken Fynddata som hämtar rapporter från Artportalen och flera andra databaser, även undersöks Norrbottens Flora samt relevanta tillgängliga inventeringsrapporter som Riksskogstaxeringen för trädslag som odlas i skogsbruket.

För fynd i Norge används Artsobservasjoner (Artsdatabanken).

För fynd i Finland används Laji (Finlands artdatacenter).

Urvalskriterier för arter

Denna redovisning har bedömt läget för de främmande arter som är listade i EU:s förteckning över invasiva främmande arter (Naturvårdsverket b) och de som är klassade i någon av de två högsta riskklasserna, hög risk (HI) eller mycket hög risk (SE) för påverkan på inhemsk biologisk mångfald enligt ArtDatabankens rapport; *Klassificering av främmande arters effekter på biologisk mångfald i Sverige* (Strand m.fl 2018).

EU-listade arter

Problemen kring invasiva främmande arter har uppmärksammats världen över, även av Europeiska unionen som vi är en del av. För att skydda naturen och samhället i Europa mot skada och för att motverka framtida spridning och nya introduktioner av invasiva främmande arter finns en EU-förordning (1143/2014). De invasiva främmande arter som är listade i EU-förordningen får inte importeras, säljas, odlas, födas upp, transporteras, användas, bytas, släppas ut i naturen eller hållas levande. Alla markägare har ett ansvar enligt lagen att kontrollera och bekämpa EU-listade arter på sin fastighet, detta gäller såväl staten och kommuner som privatpersoner och andra fastighetsägare.

Förordningen började gälla 1 januari 2015 och har sedan uppdaterats flera gånger, senast i augusti 2022 med ett flertal arter i olika organismgrupper. Totalt finns 88 arter i EU-förordningens förteckning (lista) över invasiva främmande arter, 47 djur och 41 växtarter. Av dessa finns ett tiotal i Sverige men flera av dessa förekommer endast sporadiskt och det blir därför en siffra som ibland ändras. I Norrbottens län finns populationer av följande EU-listade arter:

- Jättebalsamin
- Tromsöloka
- Jätteloka
- Mårdhund
- Bisam

De första tre av dessa arter är kärleväxter och de sista två är däggdjur. Av växtarterna är jättebalsaminen vanligast i länet. Många fynd finns också rapporterade av mårdhund men det beror på ett specifikt projekt som hanterar arten, och där antalet individer bedöms inte överskrida 20 efter varje vintersäsong.

Högriskarter

Rapporten "*Klassificering av främmande arters effekter på biologisk mångfald i Sverige*" (Strand m.fl. 2018), ofta kallad "Risklistan", har tagits fram av SLU ArtDatabanken och är en av de mest omfattande analyserna av främmande arter som vi nu har i Sverige. Rapporten innehåller mycket viktig och användbar kunskap för alla som arbetar inom ämnesområdet, i alla slags kommunala och statliga myndigheter, forskningsinstitut, växthandeln, intresseorganisationer som sysslar med trädgårdsliv eller naturvård och mer. Totalt har drygt 5 000 arter av landlevande och akvatiska organismer analyserats utifrån deras påverkan på biologisk mångfald under de kommande 50 åren. Risklistan är ett redskap som bidrar med kunskap om hur vi ska hantera olika arter som finns i Sverige nu eller kan göra det i framtiden. Resultatet från denna analys delas upp i klasser:

- NK: *No known impact*, ingen känd risk – arter som inte sprider sig och som inte har någon känd ekologisk effekt.
- LO: *Low impact*, låg risk – arter utan vare sig betydande invasionspotential eller betydande ekologisk effekt.
- PH: *Potentially high impact*, potentiellt hög risk – arter som har hög ekologisk effekt i kombination med låg invasionspotential, alternativt arter med hög invasionspotential men utan känd ekologisk effekt.
- HI: *High impact*, hög risk – arter som har en begränsad/måttlig spridningsförmåga i kombination med åtminstone måttlig ekologisk effekt, alternativt arter med begränsad ekologisk effekt men hög invasionspotential.
- SE: *Severe impact*, mycket hög risk – arter med stor eller potentiellt stor ekologisk effekt som har potential att etablera sig över stora områden.

I denna rapport om läget för landlevande främmande och invasiva främmande arter i Norrbottens län redovisas förekomsterna av arter i de två högsta riskklasserna, HI och SE. Även ingår ett fåtal ytterligare arter med lägre eller utan klassning av skäl som motiveras nedan.

Datum

Den tidsperiod som analyseras är mellan 1999-01-01 och 2023-10-31. Slutdatum är baserat på det månadsskifte som är närmast projektets start. Utanför den valda perioden för denna redovisning (innan 1999) finns ett mindre antal rapporteringar av arter som sedan inte har rapporterats mellan 1999 och 2023 och dessa beaktas därför inte i rapporten.

Exkluderade arter

På grund av olika skäl har flera arter exkluderats från denna redovisning. Arter vars förekomst i Norrbottens län är osannolik då endast ett fåtal obekräftade rapporteringar finns eller arterna har bedömts vara ytterst tillfälliga gäster har exkluderats från rapporten. Dessa är:

- Buffelhuvud (*Bucephala albeola*)
- Chilebläsand (*Mareca sibilatrix*)
- Amerikansk kopparand (*Oxyura jamaicensis*)

- Sammetsgeting (*Vespa velutina*)
- Rödmagad trädekorre *Callosciurus erythraeus*)
- Östlig gråekorre (*Sciurus carolinensis*)

De arter som exkluderades är till häften fåglar (de första tre arterna som nämns), en insekt (sammetsgeting) och två däggdjur (de sista två arterna som nämns är ekorrar).

Inkluderade extraarter

På grund av lokala omständigheter kan främmande arter uppvisa olika beteende och effekter beroende på var i världen och Sverige de befinner sig. Många invasiva främmande arter är problematiska i hela landet då de till exempelvis har negativt påverkar biologisk mångfald var de än befinner sig men hur stor effekt de har kan ändå variera. Andra arter är sällan uppmärksamade som problematiska invasiva främmande arter i södra Sverige men kan ändå bedömas vara ett problem i norra Sverige. På grund av dessa och andra praktiska skäl som lokala förväxlingsarter så har tre sådana arter inkluderats i denna redovisning och rapport även om de inte är EU-listade eller klassade som högriskarter:

- Pestskråp (*Petasites hybridus*)
- Gråslide (*Aconogonon weyrichii*)
- Rosenhallon (*Rubus odoratus*)

Pestskråp och gråslide finns inte med i ArtDatabankens nuvarande Risklista men har tydliga invasiva tendenser i Norrbottens län. Pestskråp betraktas som inhemsk då den är aktivt införd och naturaliserad före år 1800 men oavsett status och historik så är dess effekt på naturmiljöer ändå densamma. Förmodligen är gråslidets utbredning i länet större än vad nuvarande fyndkarta visar, då den tillhör en grupp av svårbestämda slidearter. Arten finns i privata trädgårdar och har även planterats av kommuner i vissa fall, den återfinns också ofta på trädgårdstippar. Rosenhallon är klassad som invasiv i Risklistan men inte i de högre riskklasserna. Arten är dock en mycket vanlig trädgårdsväxt i Norrbotten, återfinns ofta på trädgårdstippar och har därifrån ofta spridit sig ut i omgivningarna. Den är okänd för många men ändå uppmärksammas på grund av sin invasiva tendens. Sammantaget är bedömningen att dessa tre arter är viktiga att ha under uppsikt i länet och finns därför med i denna redovisning.

Dörrknackarter

Dörrknackarter består i denna rapport av arter i någon av de två högsta riskklasserna (HI och SE) eller EU-listade arter som finns i regioner som gränsar till Norrbottens län men inte inom länet. Områden med dörrknackarter i denna redovisning och rapport är:

- Västerbotten i Sverige
- Troms og Finnmark och Nordland i Norge
- Norra Österbotten & Lappland i Finland

Resultat

Artlista

Denna del av rapporten inkluderar en tabell (tabell 1) som summerar antalet rapporteringar av högriskarter, EU-listade arter och extraarter under tre olika deltidperioder; 1999–2010, 2011–2020 och 2021–2023 samt en summering över alla år 1999–2023 i Norrbottens län och angränsande områden i och utanför Sverige.

Tabell 1. Data som visar antalet rapporteringar av fynd per art under tre deltidperioder och hela den totala tidsperioden. Tabellen är uppdelad på EU-listade arter, övriga högriskarter samt dörrknackararter och den region de finns i. Arterna listas i varje grupp efter antal fynd. * = fynd av mårhund inkluderar individer som har avlivats och antalen utgör ej en aktuell population, ** = antal gäller rapporter med häckningskriterier, *** = fynd för contortatall är rapporter via Fynddata och inkluderar ej provytor från Riksskogstaxeringen.

Område	Vetenskapligt namn	Svenskt namn	Riskklass	1999	2011	2021	1999
				– 2010	– 2020	– 2023	– 2023
EU-listade arter							
Norrbotten	<i>Impatiens glandulifera</i>	Jättebalsamin	SE - Mycket hög risk	24	199	679	902
Norrbotten	<i>Nyctereutes procyonoides</i>	Mårhund*	SE - Mycket hög risk	27	326	59	412
Norrbotten	<i>Ondatra zibethicus</i>	Bisam	SE - Mycket hög risk	53	89	30	172
Norrbotten	<i>Heracleum persicum</i>	Tromsöloka	HI - Hög risk	3	27	22	52
Norrbotten	<i>Heracleum mantegazzianum</i>	Jätteloka	SE - Mycket hög risk	4	13	31	48
Högriskarter							
Norrbotten	<i>Branta canadensis</i>	Kanadagås**	SE - Mycket hög risk	490	852	325	1667
Norrbotten	<i>Neovison vison</i>	Mink	SE - Mycket hög risk	446	832	284	1562
Norrbotten	<i>Lupinus polyphyllus</i>	Blomsterlupin	SE - Mycket hög risk	18	577	617	1212
Norrbotten	<i>Pinus contorta</i>	Contortatall***	SE - Mycket hög risk	57	127	41	225
Norrbotten	<i>Papaver croceum</i>	Sibirisk vallmo	HI - Hög risk	45	125	49	219
Norrbotten	<i>Rosa rugosa</i>	Vresros	SE - Mycket hög risk	22	13	152	187
Norrbotten	<i>Lupinus nootkatensis</i>	Sandlupin	HI - Hög risk	6	72	25	103
Norrbotten	<i>Epilobium adenocaulon</i>	Amerikansk dunört	HI - Hög risk	51	40	7	98

Redovisning av förekomst och utbredning av landlevande invasiva främmande arter i Norrbottens län 1999–2023

Område	Vetenskapligt namn	Svenskt namn	Riskklass	1999	2011	2021	1999
				– 2010	– 2020	– 2023	– 2023
Norrbotten	<i>Sorbaria sorbifolia</i>	Rönnspirea	SE - Mycket hög risk	15	38	26	79
Norrbotten	<i>Campanula rapunculoides</i>	Knölklocka	SE - Mycket hög risk	32	24	22	78
Norrbotten	<i>Lactuca macrophylla</i>	Parksallat	HI - Hög risk	12	14	42	68
Norrbotten	<i>Hordeum jubatum</i>	Ekorkorn	HI - Hög risk	25	25	11	61
Norrbotten	<i>Linaria repens</i>	Strimsporre	HI - Hög risk	17	32	11	60
Norrbotten	<i>Epilobium ciliatum</i>	Vit dunört	HI - Hög risk	27	19	6	52
Norrbotten	<i>Symphytum × uplandicum</i>	Uppländsk vallört	HI - Hög risk	18	25	7	50
Norrbotten	<i>Caragana arborescens</i>	Häckkaragan	HI - Hög risk	14	14	12	40
Norrbotten	<i>Spiraea × billardii</i>	Klasespirea	SE - Mycket hög risk	28	10	1	39
Norrbotten	<i>Rubus odoratus</i>	Rosenhallon	LO - Låg risk	9	12	17	38
Norrbotten	<i>Centaurea montana</i>	Bergklint	SE - Mycket hög risk	7	17	8	32
Norrbotten	<i>Amelanchier spicata</i>	Häggmispel	SE - Mycket hög risk	11	8	10	29
Norrbotten	<i>Othocallis siberica</i>	Rysk blåstjärna	SE - Mycket hög risk	10	15	4	29
Norrbotten	<i>Alchemilla mollis</i>	Jättedaggkäpa	HI - Hög risk	6	11	10	27
Norrbotten	<i>Syringa vulgaris</i>	Syren	SE - Mycket hög risk	5	15	6	26
Norrbotten	<i>Bergenia crassifolia</i>	Bergenia	HI - Hög risk	3	10	11	24
Norrbotten	<i>Festuca brevipila</i>	Hårdsvingel	SE - Mycket hög risk	12	10	1	23
Norrbotten	<i>Bromopsis inermis</i>	Foderlost	SE - Mycket hög risk	17	4	1	22
Norrbotten	<i>Spiraea × rosalba</i>	Torpsspirea	SE - Mycket hög risk	20	2	0	22
Norrbotten	<i>Aconogonon weyrichii</i>	Gråslide	NA - Ej tillämplig	4	5	12	21
Norrbotten	<i>Reynoutria sachalinensis</i>	Jätteslide	SE - Mycket hög risk	0	3	18	21

Redovisning av förekomst och utbredning av landlevande invasiva främmande arter i Norrbottens län 1999–2023

Område	Vetenskapligt namn	Svenskt namn	Riskklass	1999	2011	2021	1999
				– 2010	– 2020	– 2023	– 2023
Norrbotten	<i>Spiraea chamaedryfolia</i>	Kvastspirea	HI - Hög risk	13	4	4	21
Norrbotten	<i>Senecio sarracenicus</i>	Parkstånds	HI - Hög risk	10	7	2	19
Norrbotten	<i>Lysimachia punctata</i>	Praktlysing	HI - Hög risk	7	10	1	18
Norrbotten	<i>Solidago canadensis</i>	Kanadensiskt gullris	SE - Mycket hög risk	7	5	6	18
Norrbotten	<i>Impatiens parviflora</i>	Blekbalsamin	SE - Mycket hög risk	5	7	5	17
Norrbotten	<i>Cotoneaster lucidus</i>	Häckoxbär	SE - Mycket hög risk	5	6	3	14
Norrbotten	<i>Sambucus racemosa</i>	Druvfläder	SE - Mycket hög risk	9	5	0	14
Norrbotten	<i>Reynoutria japonica</i>	Parkslide	SE - Mycket hög risk	2	3	8	13
Norrbotten	<i>Corydalis nobilis</i>	Sibirisk nunneört	HI - Hög risk	0	7	5	12
Norrbotten	<i>Doronicum orientale</i>	Gemsrot	HI - Hög risk	5	5	2	12
Norrbotten	<i>Spiraea × rubella</i>	Blekspirea	HI - Hög risk	9	3	0	12
Norrbotten	<i>Spiraea salicifolia</i>	Häckspirea	HI - Hög risk	8	2	2	12
Norrbotten	<i>Petasites hybridus</i>	Pestskräp	Ej främmande (LC)	2	5	4	11
Norrbotten	<i>Bergenia cordifolia</i>	Hjärtbergenia	HI - Hög risk	4	4	1	9
Norrbotten	<i>Cornus alba</i>	Rysk kornell	HI - Hög risk	6	2	0	8
Norrbotten	<i>Solidago gigantea</i>	Höstgullris	HI - Hög risk	6	1	0	7
Norrbotten	<i>Symphyotrichum novi-belgii</i>	Höstaster	HI - Hög risk	0	5	2	7
Norrbotten	<i>Cerastium tomentosum</i>	Silverarv	SE - Mycket hög risk	3	3	0	6
Norrbotten	<i>Lolium multiflorum</i>	Italienskt rajgräs	HI - Hög risk	5	1	0	6
Norrbotten	<i>Elaeagnus commutata</i>	Silverbuske	HI - Hög risk	3	2	0	5
Norrbotten	<i>Juncus tenuis</i>	Syltåg	HI - Hög risk	5	0	0	5
Norrbotten	<i>Phedimus hybridus</i>	Sibiriskt fetblad	SE - Mycket hög risk	3	2	0	5

Område	Vetenskapligt namn	Svenskt namn	Riskklass	1999	2011	2021	1999
				– 2010	– 2020	– 2023	– 2023
Norrbotten	<i>Cornus sericea</i>	Videkornell	SE - Mycket hög risk	2	0	2	4
Norrbotten	<i>Crocus vernus</i>	Vårkrokus	HI - Hög risk	2	0	2	4
Norrbotten	<i>Abies alba</i>	Silvergran	HI - Hög risk	0	2	1	3
Norrbotten	<i>Arabis caucasica</i>	Fagertrav	HI - Hög risk	3	0	0	3
Norrbotten	<i>Narcissus pseudonarcissus</i>	Påsklilja	HI - Hög risk	1	0	2	3
Norrbotten	<i>Reynoutria x bohemica</i>	Hybridslide	HI - Hög risk	0	1	2	3
Norrbotten	<i>Acer pseudoplatanus</i>	Tysklönn	SE - Mycket hög risk	0	2	0	2
Norrbotten	<i>Scilla forbesii</i>	Vårstjärna	SE - Mycket hög risk	0	0	2	2
Norrbotten	<i>Scilla luciliae</i>	Stor vårstjärna	SE - Mycket hög risk	0	1	1	2
Norrbotten	<i>Arion vulgaris</i>	Mördarsnigel	SE - Mycket hög risk	0	1	0	1
Norrbotten	<i>Puschkinia scilloides</i>	Porslinshyacint	SE - Mycket hög risk	0	0	1	1
Norrbotten	<i>Symphoricarpos albus</i>	Snöbär	SE - Mycket hög risk	0	1	0	1
EU-listade dörrknackarter							
Västerbotten	<i>Rubrivena polystachya</i>	Syrenslide	NK - Ingen känd risk	0	3	7	10
Norge	<i>Oxyura jamaicensis</i>	Amerikansk kopparand	LO - Låg risk	9	0	0	9
Norge	<i>Alopochen aegyptiaca</i>	Nilgås	SE - Mycket hög risk	1	0	0	1
Finland	<i>Oxyura jamaicensis</i>	Amerikansk kopparand	LO - Låg risk	2	0	0	2
Finland	<i>Vespa velutina</i>	Samhetsgeting	SE - Mycket hög risk	0	1	1	2
Övriga dörrknackarter							
Västerbotten	<i>Ovis aries musimon</i>	Mufflonfår	HI - Hög risk	0	36	30	66
Västerbotten	<i>Melampsorium hiratsukanum</i>	(En svamp)	HI - Hög risk	48	12	0	60
Västerbotten	<i>Veronica persica</i>	Trädgårdsveronica	HI - Hög risk	14	3	1	18

Redovisning av förekomst och utbredning av landlevande invasiva främmande arter i Norrbottens län 1999–2023

Område	Vetenskapligt namn	Svenskt namn	Riskklass	1999	2011	2021	1999
				– 2010	– 2020	– 2023	– 2023
Västerbotten	<i>Fragaria moschata</i>	Parksmultron	HI - Hög risk	2	5	4	11
Västerbotten	<i>Geranium macrorrhizum</i>	Flocknäva	HI - Hög risk	0	9	0	9
Västerbotten	<i>Vinca minor</i>	Vintergröna	SE - Mycket hög risk	1	3	4	8
Västerbotten	<i>Aesculus hippocastanum</i>	Hästkastanj	SE - Mycket hög risk	0	2	4	6
Västerbotten	<i>Phedimus spurius</i>	Kaukasiskt fetblad	SE - Mycket hög risk	0	4	2	6
Västerbotten	<i>Sedum hispanicum</i>	Blek fetknopp	HI - Hög risk	0	3	2	5
Västerbotten	<i>Viburnum lantana</i>	Parkolvon	HI - Hög risk	0	1	4	5
Västerbotten	<i>Muscari armeniacum</i>	Armenisk pärlhyacint	HI - Hög risk	0	3	1	4
Västerbotten	<i>Eranthis hyemalis</i>	Vintergäck	HI - Hög risk	0	1	2	3
Västerbotten	<i>Laburnum x watereri</i>	Hybridgullregn	SE - Mycket hög risk	0	1	2	3
Västerbotten	<i>Lonicera caprifolium</i>	Äkta kaprifol	SE - Mycket hög risk	0	2	1	3
Västerbotten	<i>Parthenocissus quinquefolia</i>	Klättervildvin	HI - Hög risk	1	1	1	3
Västerbotten	<i>Picea glauca</i>	Vitgran	HI - Hög risk	3	0	0	3
Västerbotten	<i>Erysiphe alphitoides</i>	(En svamp)	SE - Mycket hög risk	1	1	0	2
Västerbotten	<i>Laburnum alpinum</i>	Alpgullregn	SE - Mycket hög risk	0	0	2	2
Västerbotten	<i>Mahonia aquifolium</i>	Mahonia	SE - Mycket hög risk	0	0	2	2
Västerbotten	<i>Stachys byzantina</i>	Lammöron	HI - Hög risk	1	1	0	2
Västerbotten	<i>Amelanchier confusa</i>	Svensk häggmispel	HI - Hög risk	1	0	0	1
Västerbotten	<i>Arion ater ruber</i>	Röd skogssnigel	HI - Hög risk	0	0	1	1
Västerbotten	<i>Berberis thunbergii</i>	Häckberberis	SE - Mycket hög risk	0	0	1	1
Västerbotten	<i>Erysiphe hypophylla</i>	(En svamp)	HI - Hög risk	1	0	0	1

Redovisning av förekomst och utbredning av landlevande invasiva främmande arter i Norrbottens län 1999–2023

Område	Vetenskapligt namn	Svenskt namn	Riskklass	1999 – 2010	2011 – 2020	2021 – 2023	1999 – 2023
Västerbotten	<i>Podarcis muralis</i>	Murödla	HI - Hög risk	0	0	1	1
Västerbotten	<i>Quercus rubra</i>	Rödek	HI - Hög risk	0	0	1	1
Västerbotten	<i>Scilla bifolia</i>	Tidig blåstjärna	SE - Mycket hög risk	0	0	1	1
Västerbotten	<i>Scilla sardensis</i>	Liten vårstjärna	SE - Mycket hög risk	0	1	0	1
Norge	<i>Laburnum anagyroides</i>	Sydgullregn	SE - Mycket hög risk	3	8	6	17
Norge	<i>Picea glauca</i>	Vitgran	HI - Hög risk	3	11	2	16
Norge	<i>Laburnum alpinum</i>	Alpgullregn	SE - Mycket hög risk	2	4	2	8
Norge	<i>Pinus mugo subsp. mugo</i>	Vanlig bergtall	SE - Mycket hög risk	0	0	7	7
Norge	<i>Phedimus spurius</i>	Kaukasiskt fetblad	SE - Mycket hög risk	0	3	1	4
Norge	<i>Sibirionetta formosa</i>	Gulkindad kricka	HI - Hög risk	0	0	3	3
Norge	<i>Aesculus hippocastanum</i>	Hästkastanj	SE - Mycket hög risk	0	0	1	1
Norge	<i>Geranium macrorrhizum</i>	Flocknäva	HI - Hög risk	0	0	1	1
Norge	<i>Melampsorium hiratsukanum</i>	(En svamp)	HI - Hög risk	0	1	0	1
Norge	<i>Veronica persica</i>	Trädgårdsveronica	HI - Hög risk	1	0	0	1
Finland	<i>Odocoileus virginianus</i>	Vitsvanshjort	HI - Hög risk	174	174	4	352
Finland	<i>Castor canadensis</i>	Nordamerikansk bäver	SE - Mycket hög risk	2	3	3	8

Kartor

Denna del av rapporten presenterar kartor för de arter som har beaktats i denna redovisning, det vill säga EU-listade och högriskarter som har rapporterats i Norrbottens län mellan 1999 och 2023 (figur 1–63) och de tre extraarterna. På grund av den stora mängd arter som detta gäller och att antalet rapporter per art skiljer sig kraftigt, från en enda till över 1 000, så har effektiviserande uppdelningar och åtgärder gjorts.

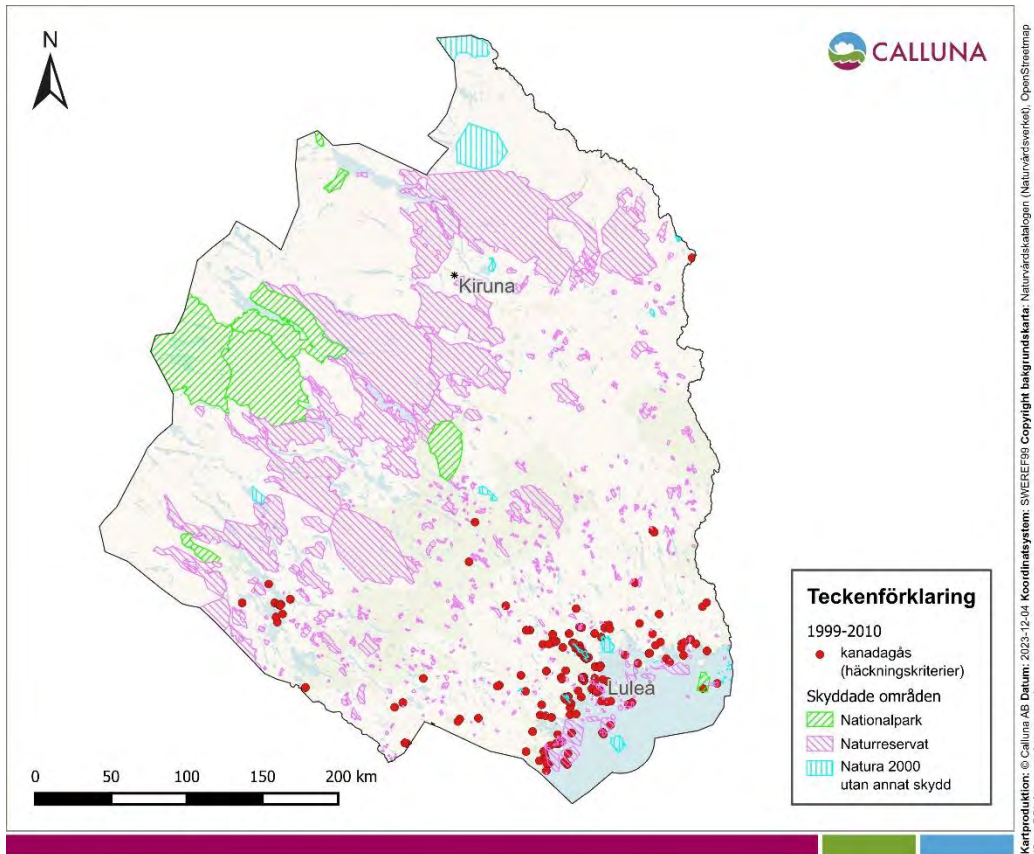
Uppdelning:

- Arter med > 90 rapporteringar visas med enbart en art och en deltidperiod per karta.
- Arter med < 90 och > 21 rapporteringar: visas med en art per karta och tre deltidperioder på samma karta genom olika symboler och färger.
- Contortatall visas med en enda tidsperiod 1999–2023.
- Arter med ≤ 21 fynd: visas med tre tidsperioder på samma karta men med olika symboler och färger och grupperade med flera arter på varje karta.
 - Gråslide och hybridslide visas på samma karta i tre tidsperioder.
 - Kanadensiskt gullris och höstgullris visas på samma karta i tre tidsperioder.
 - Övriga arter har delats upp i ungefär jämnstora grupper.
- Arter med < 10 fynd: delas ej upp i deltidperioder och visas med hela perioden 1999–2023.
- Mördarsnigel, med en enda rapportering (som också är verifierad) visas för sig själv då den inte passar in bland övriga arter som är kärlväxter.

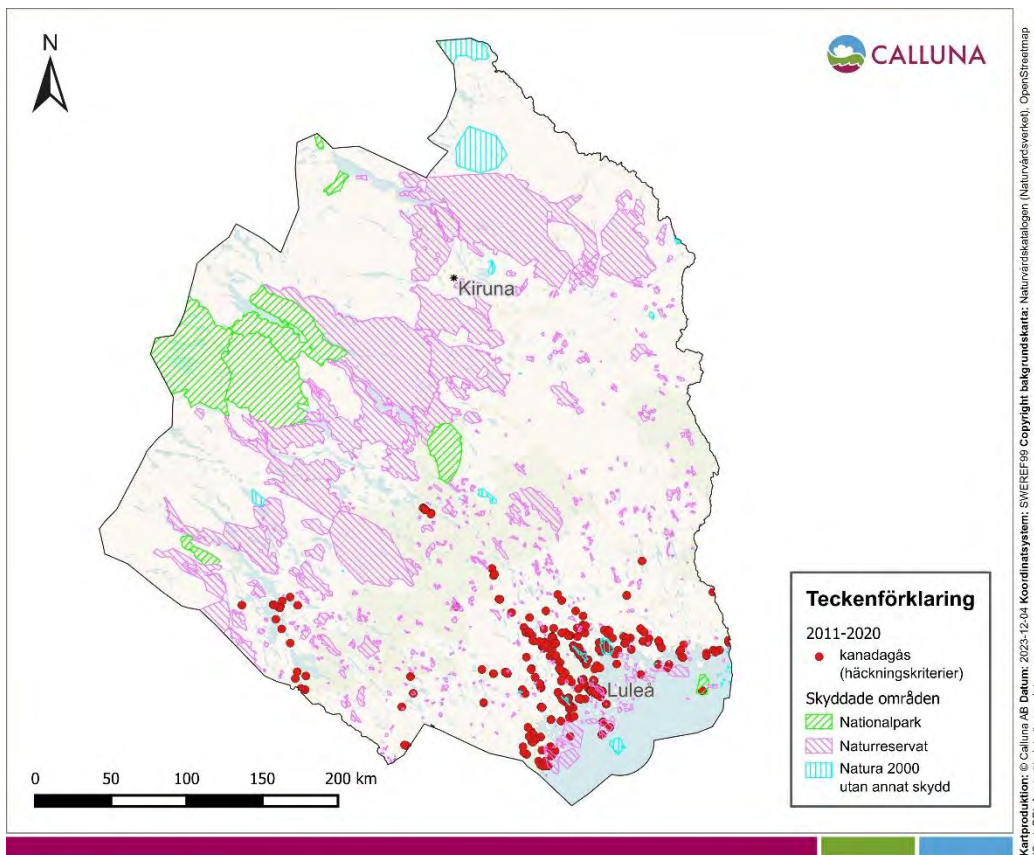
Övrigt om presenterade arter och kartor:

- Kartor presenteras utifrån antalet rapporteringar med störst antal först, när flera arter visas på samma karta baseras ordningen på den art i gruppen som har flest rapporter.
- Fynd av kanadagås utgår ifrån häckningskriterier.
- Skyddade områden; naturreservat, nationalparker och Natura 2000-områden visas bara för sig själva och inga områden där flera skyddsformer gäller samtidigt särskiljs i kartornas presentation. Detta är vanligast för naturreservat som samtidigt är Natura 2000-områden.
- Contortatall visas med rapporteringar från Fynddata och provytor med arten från Riksskogstaxeringens inventeringar (endast tillfälliga provytors positioner är tillgängliga).
- Mårdhund: Fynd inkluderar många där djuren avlivats och representerar därför inte en aktuell population.
- Om en art inte visas för en tidsperiod men finns i andra betyder det att inga rapporteringar har skett för den deltidperioden.
- Datum som gäller är 1999-01-01 till 2023-10-31 uppdelat i deltidperioder mellan hela år eller till projektets start: 1999-01-01 till 2010-12-31, 2011-01-01 till 2020-12-31 och 2021-01-01 till 2023-10-31 men förkortas till närmaste hela år på kartbilderna och i brödtext.

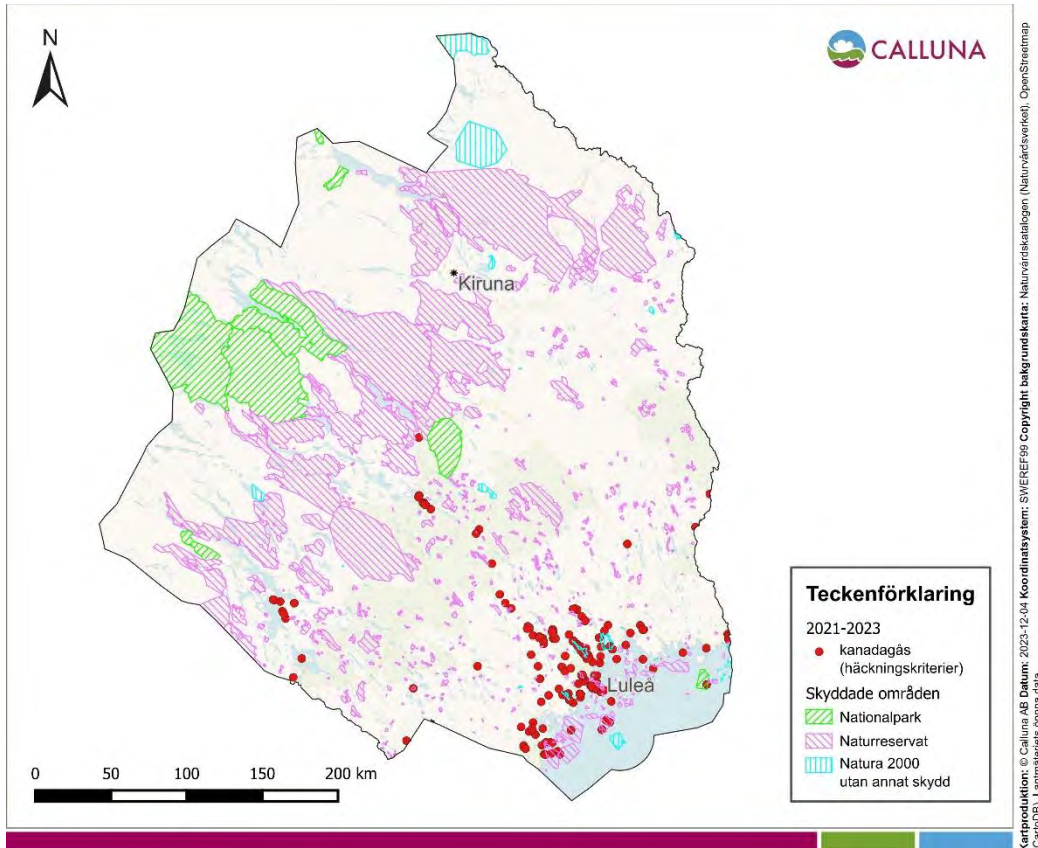
Kanadagås



Figur 1: Karta som visar fynd av kanadagäss i Norrbottens län under 1999-2010.

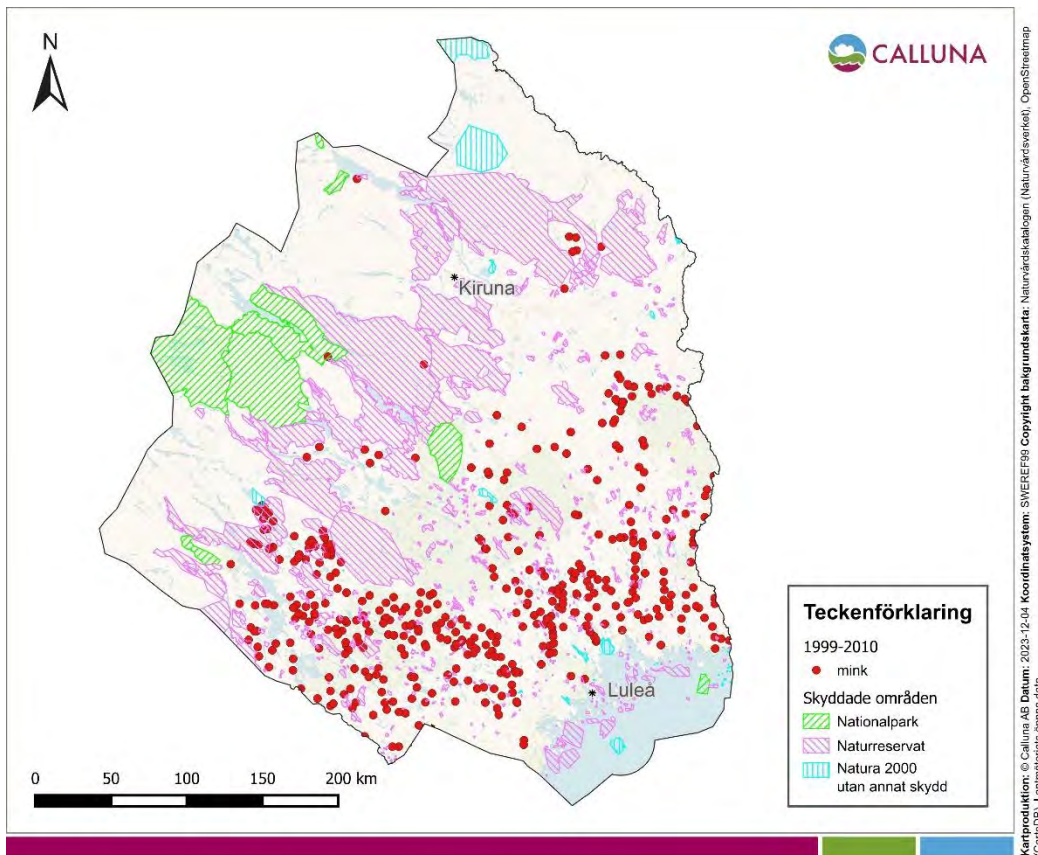


Figur 2: Karta som visar fynd av kanadagäss i Norrbottens län under 2011-2020.

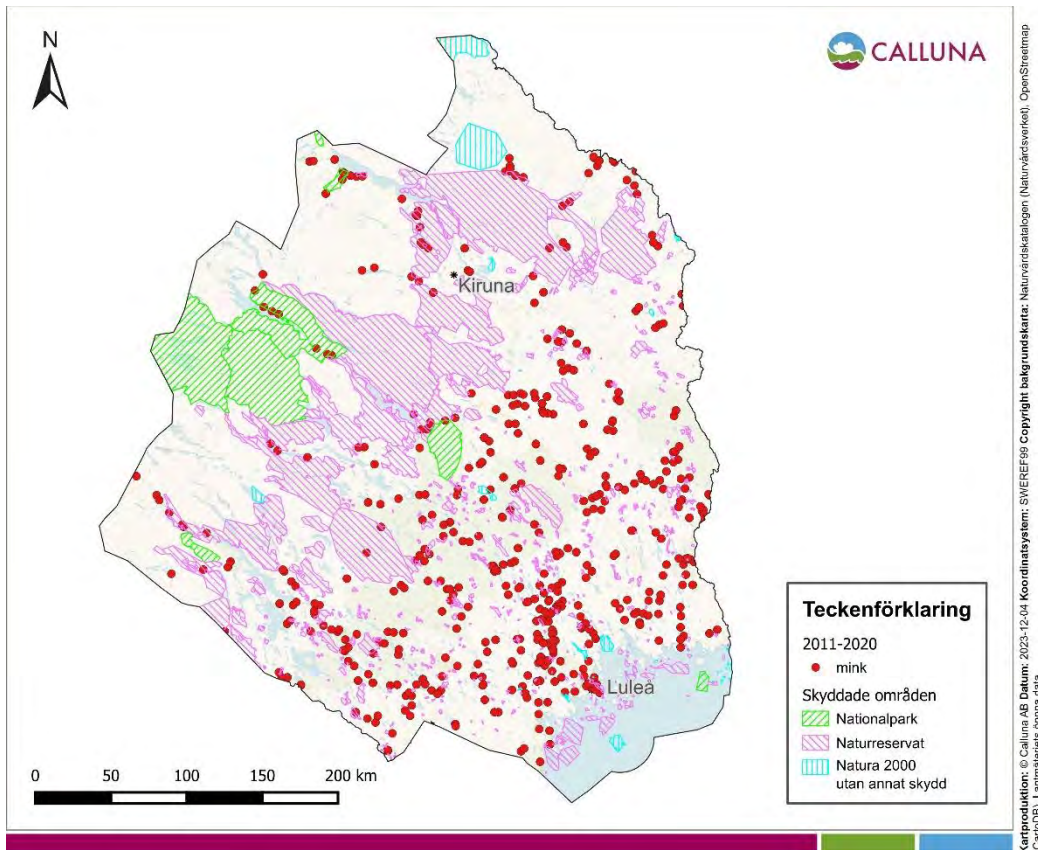


Figur 3: Karta som visar fynd av kanadagås i Norrbottens län under 2021-2023.

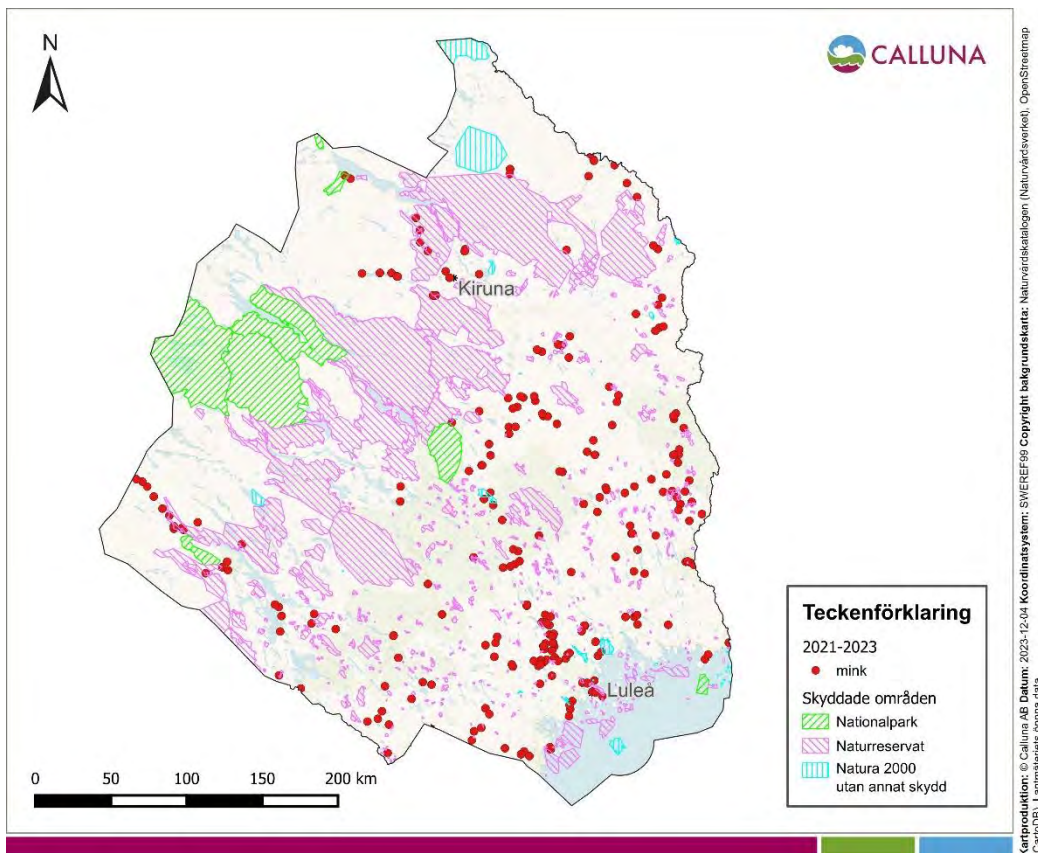
Mink



Figur 4: Karta som visar fynd av mink i Norrbottens län under 1999-2010.

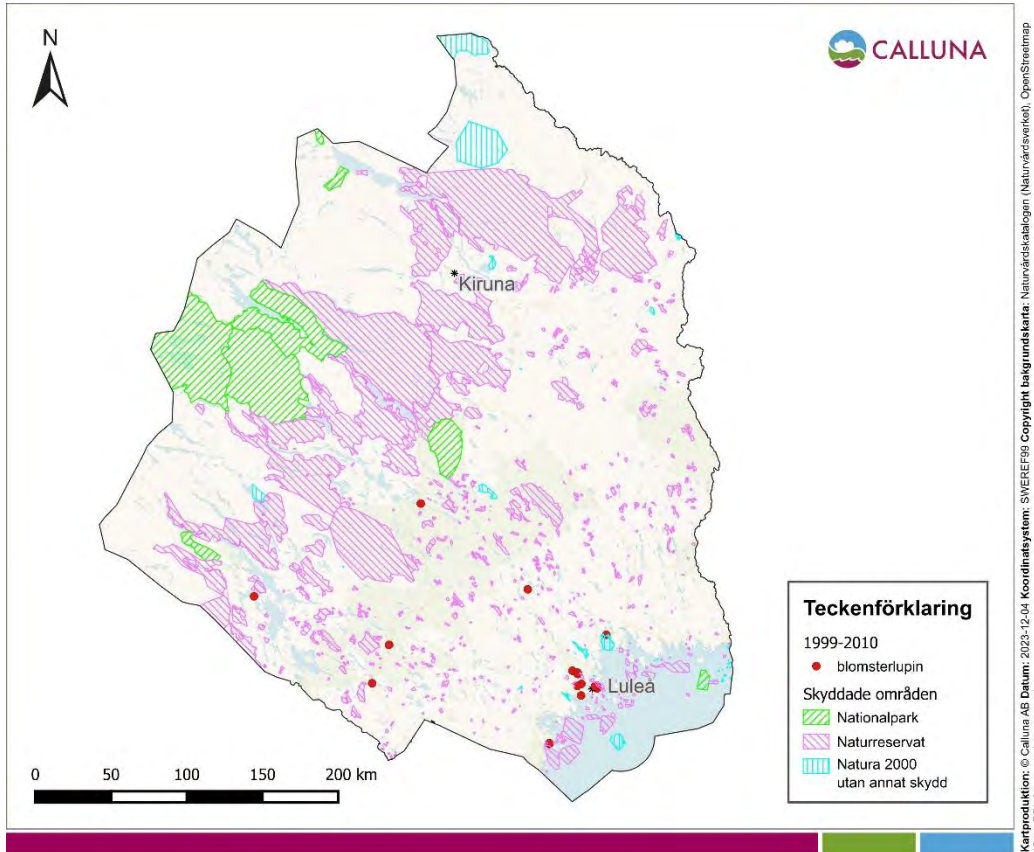


Figur 5: Karta som visar fynd av mink i Norrbottens län under 2011-2020.

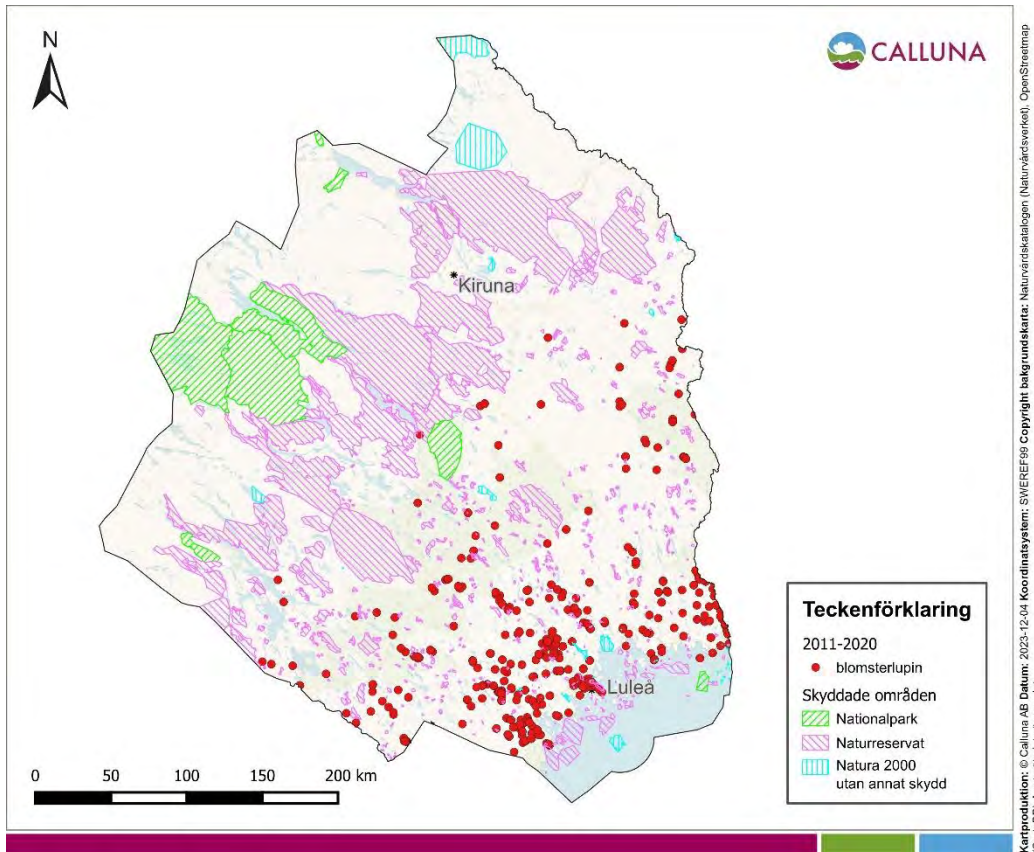


Figur 6: Karta som visar fynd av mink i Norrbottens län under 2021-2023.

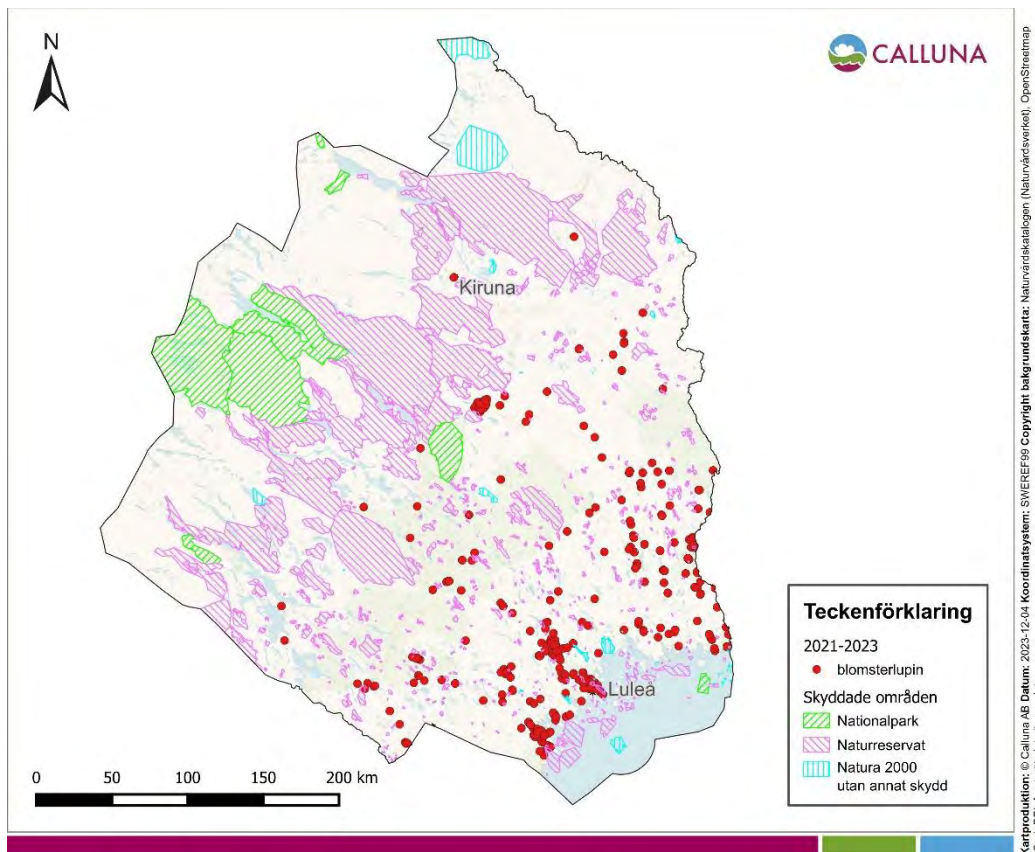
Blomsterlupin



Figur 7: Karta som visar fynd av blomsterlupin i Norrbottens län under 1999-2010.

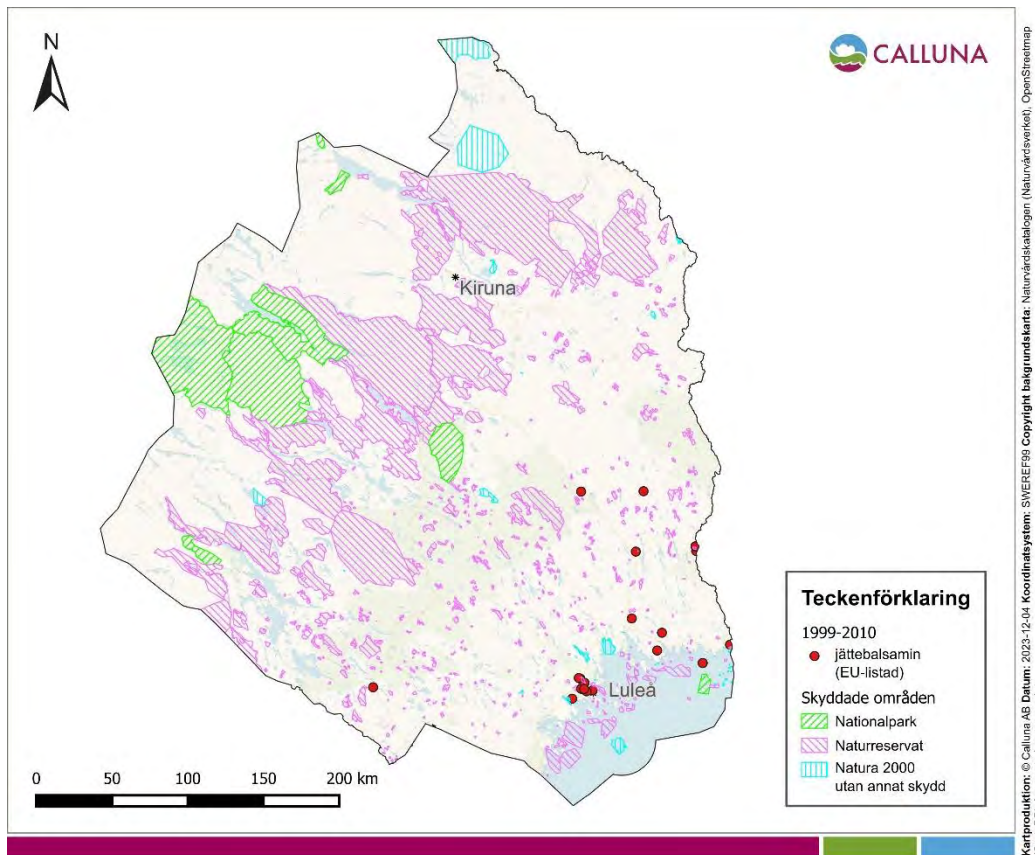


Figur 8: Karta som visar fynd av blomsterlupin i Norrbottens län under 2011-2020.

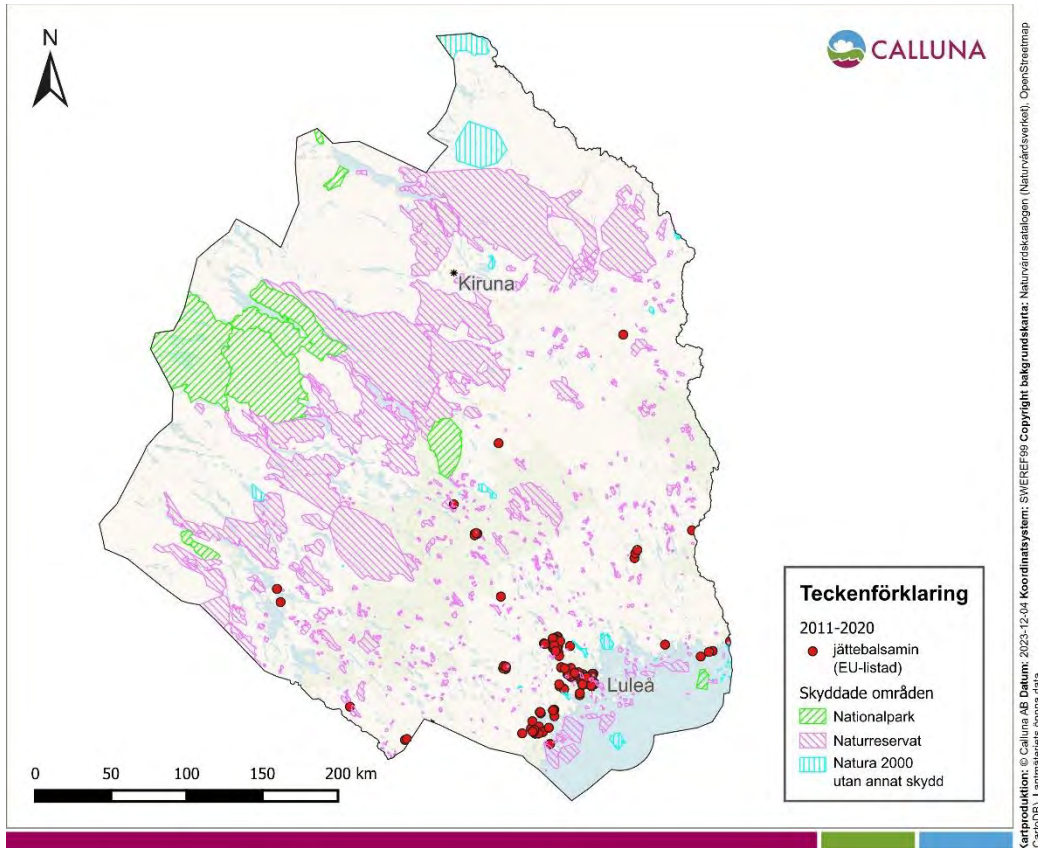


Figur 9: Karta som visar fynd av blomsterlupin i Norrbottens län under 2021-2023.

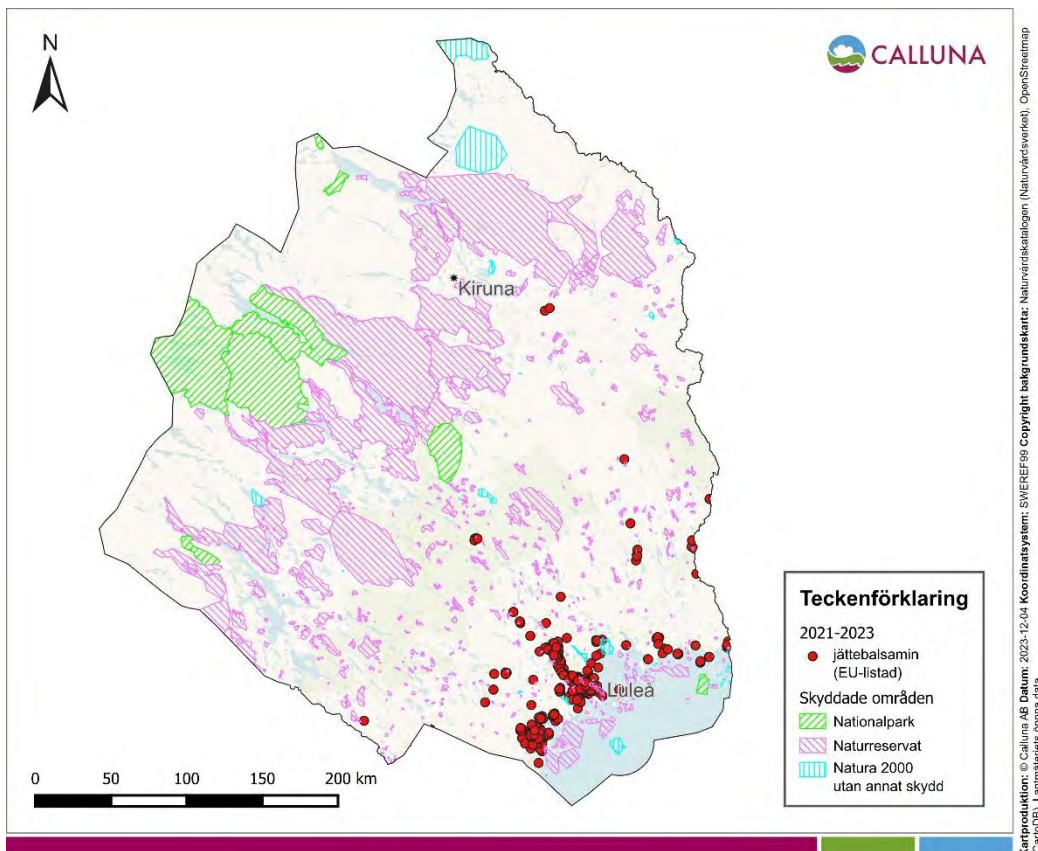
Jättebalsamin



Figur 10: Karta som visar fynd av jättebalsamin (EU-listad art) i Norrbottens län under 1999-2010.

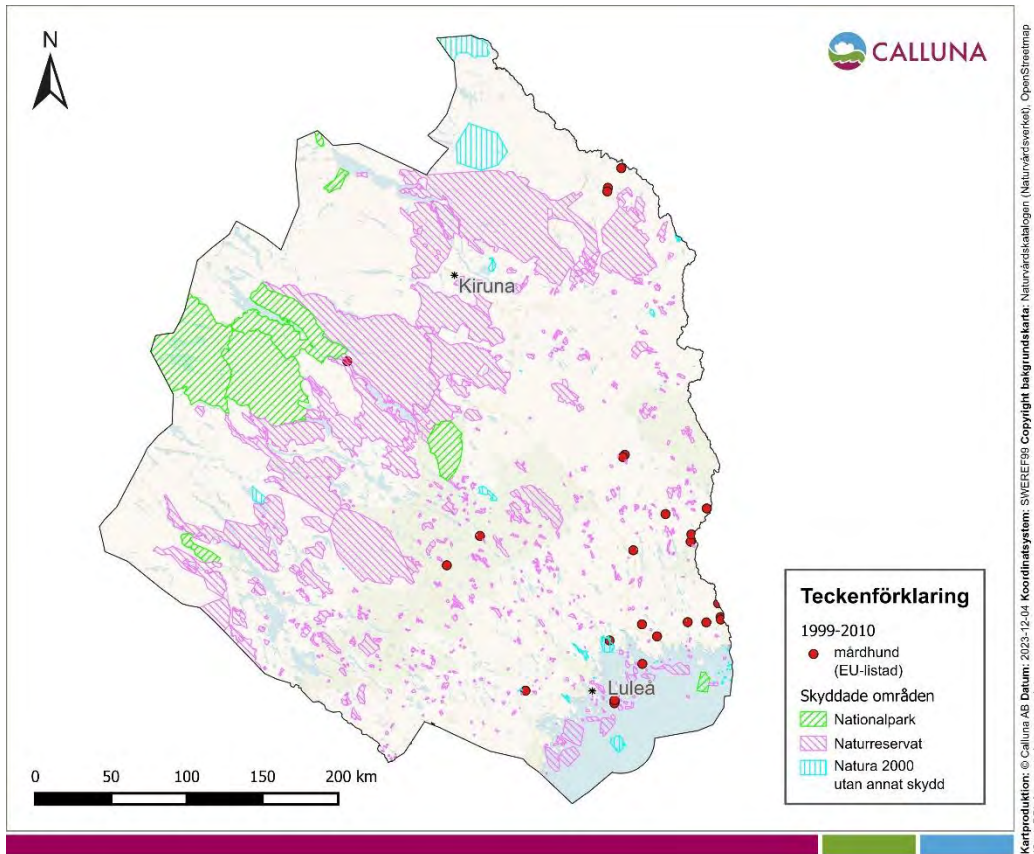


Figur 11: Karta som visar fynd av jättebalsamin (EU-listad art) i Norrbottens län under 2011-2020.

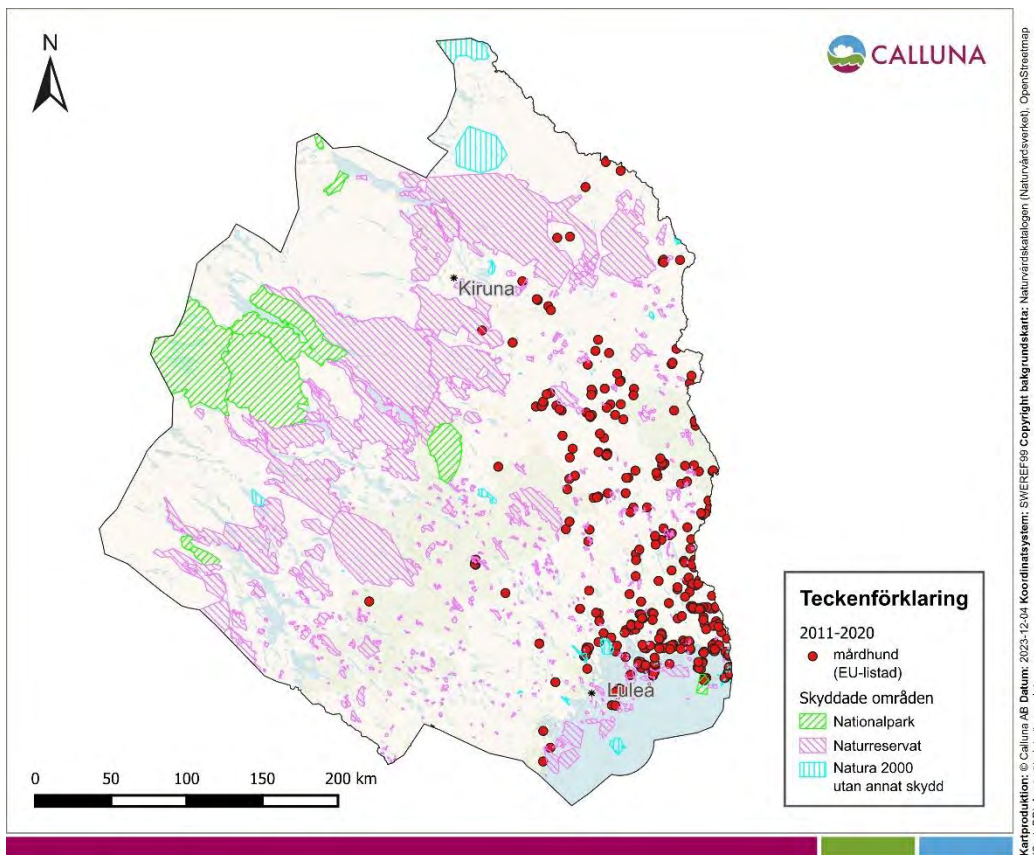


Figur 12: Karta som visar fynd av jättebalsamin (EU-listad art) i Norrbottens län under 2021-2023.

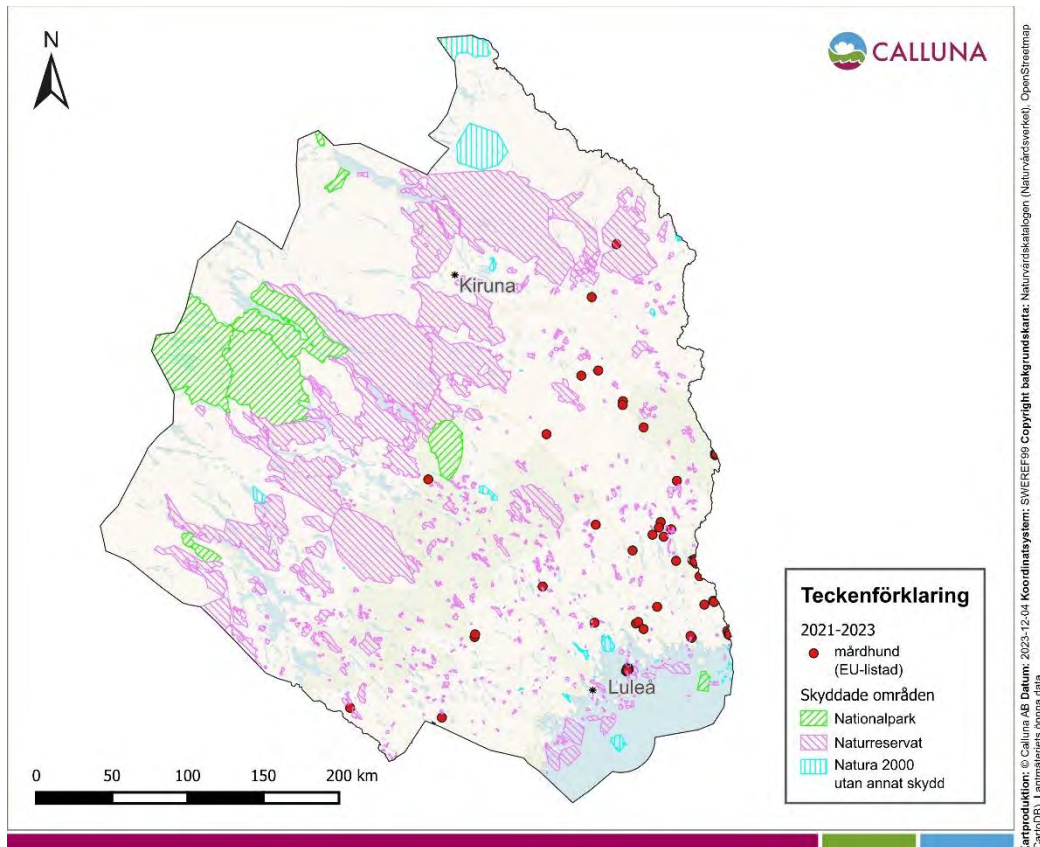
Mårdhund



Figur 13: Karta som visar fynd av mårdhund (EU-listad art) i Norrbottens län under 1999-2010.

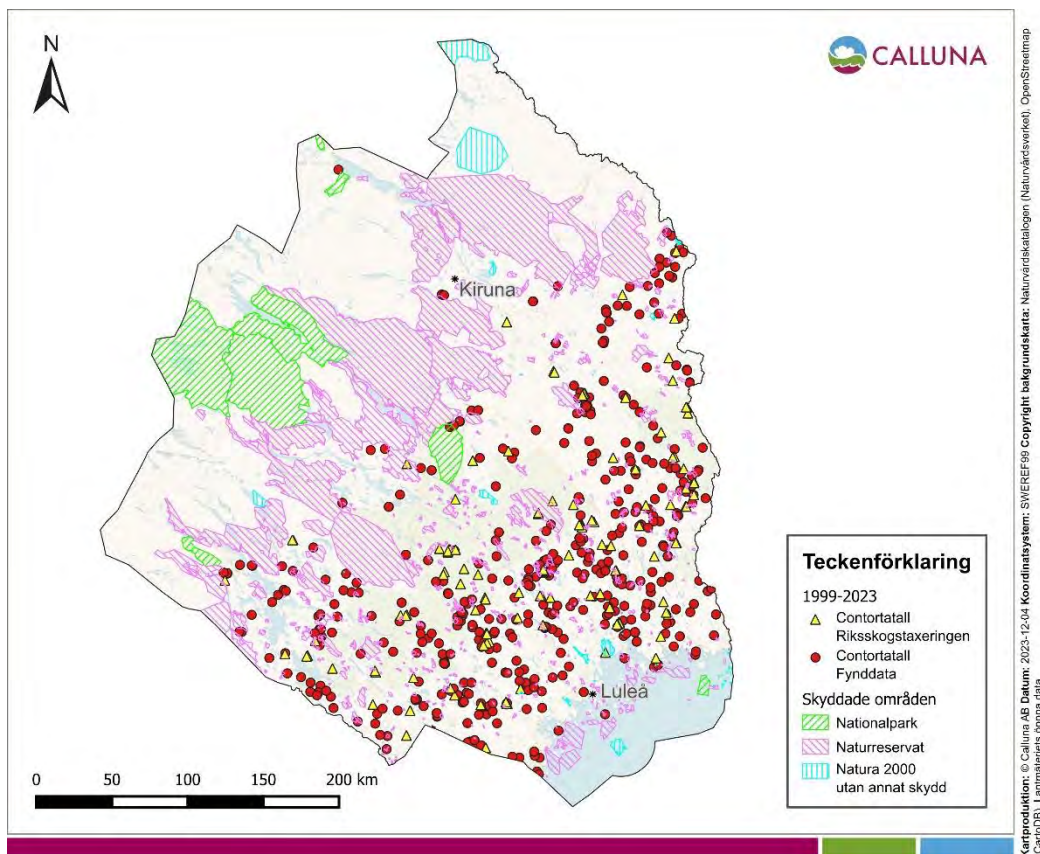


Figur 14: Karta som visar fynd av mårdhund (EU-listad art) i Norrbottens län under 2011-2020.



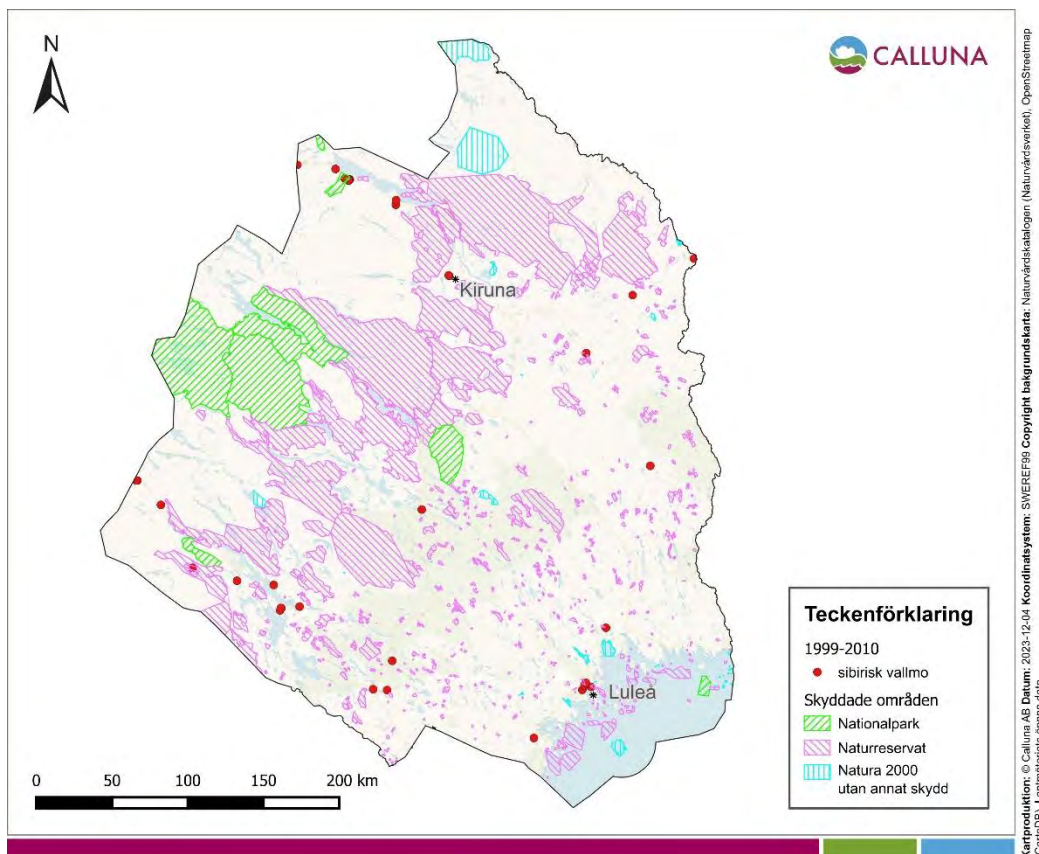
Figur 15: Karta som visar fynd av mårdhund (EU-listad art) i Norrbottens län under 2021-2023.

Contortatall

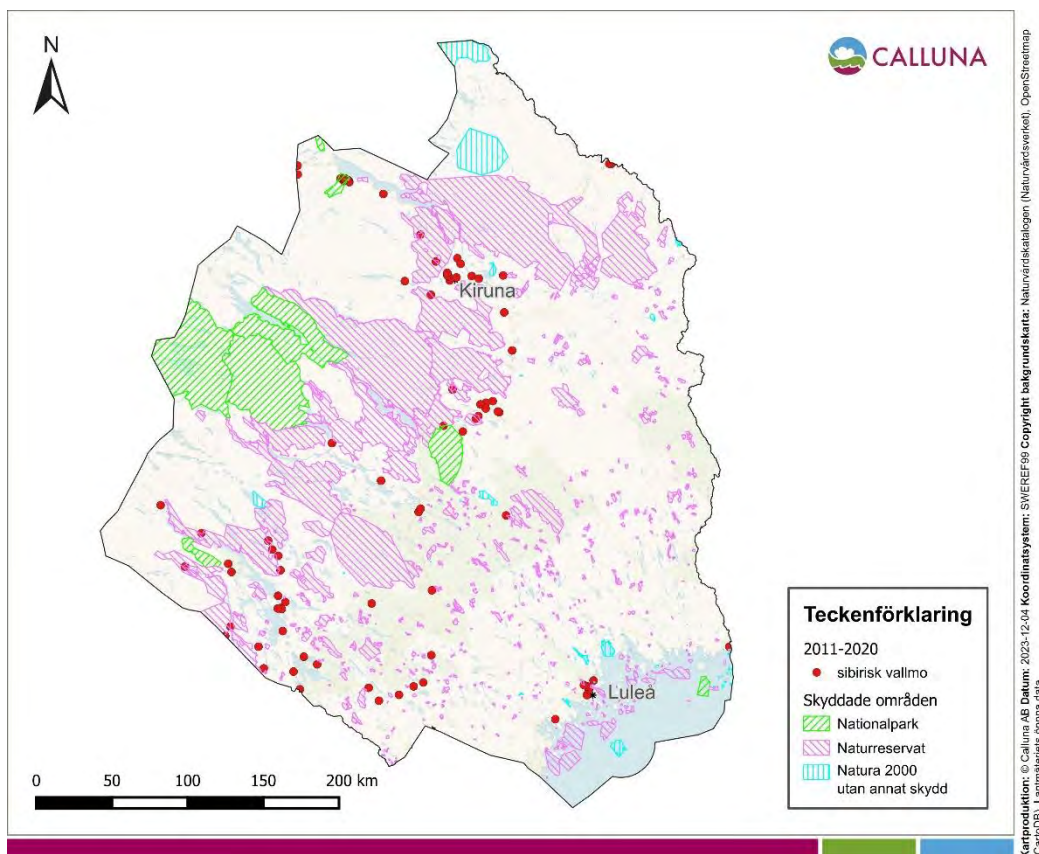


Figur 16: Karta som visar fynd av contorta i Norrbottens län och riksskogstaxeringens ytor med arten under 1999-2023.

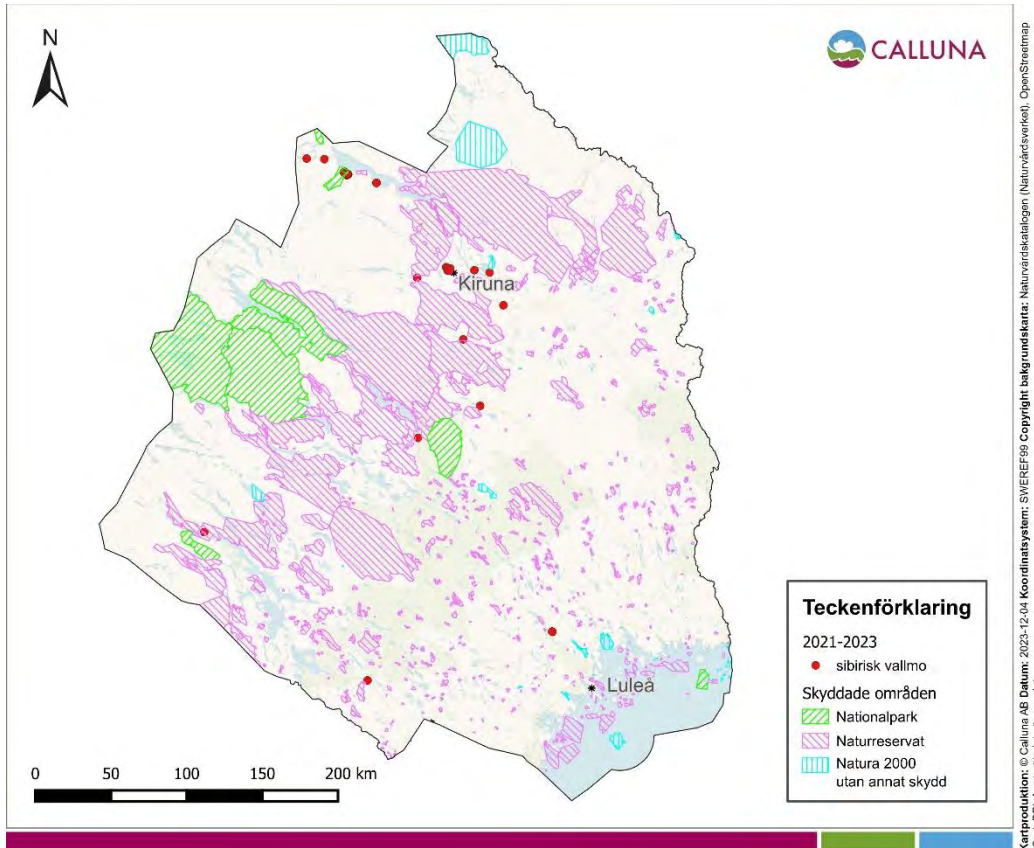
Sibirisk vallmo



Figur 17: Karta som visar fynd av sibirisk vallmo i Norrbottens län under 1999-2010.

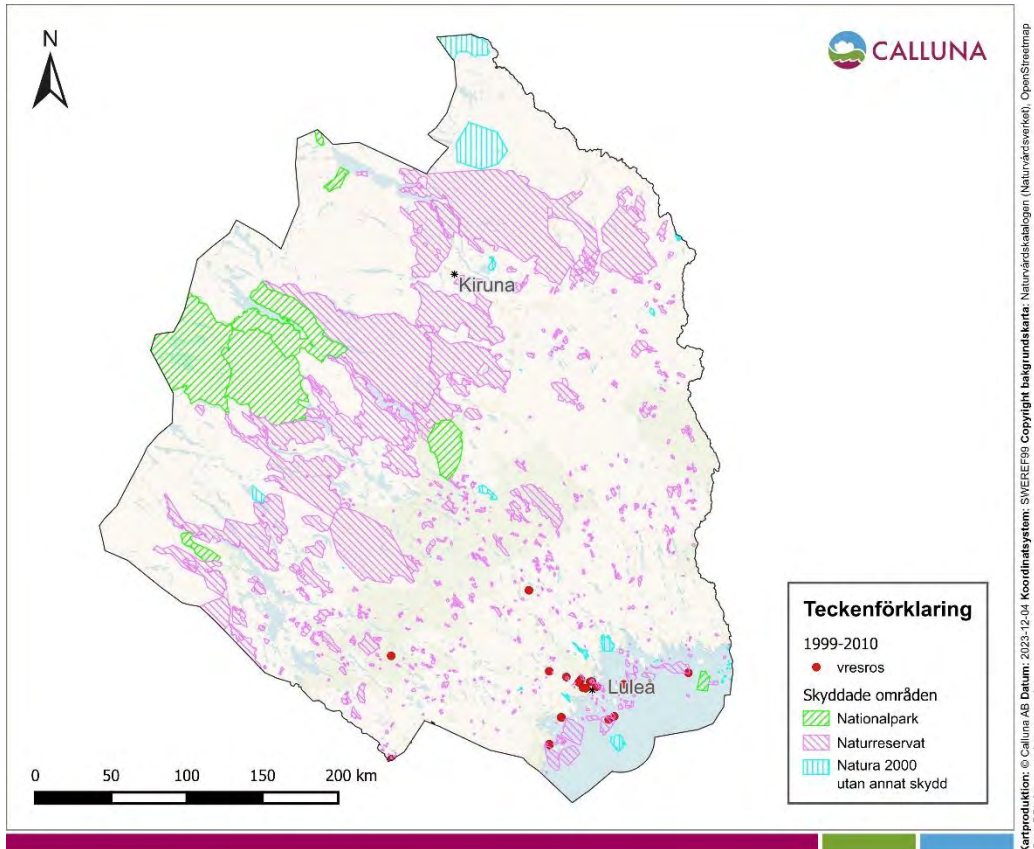


Figur 18: Karta som visar fynd av sibirisk vallmo i Norrbottens län under 2011-2020.

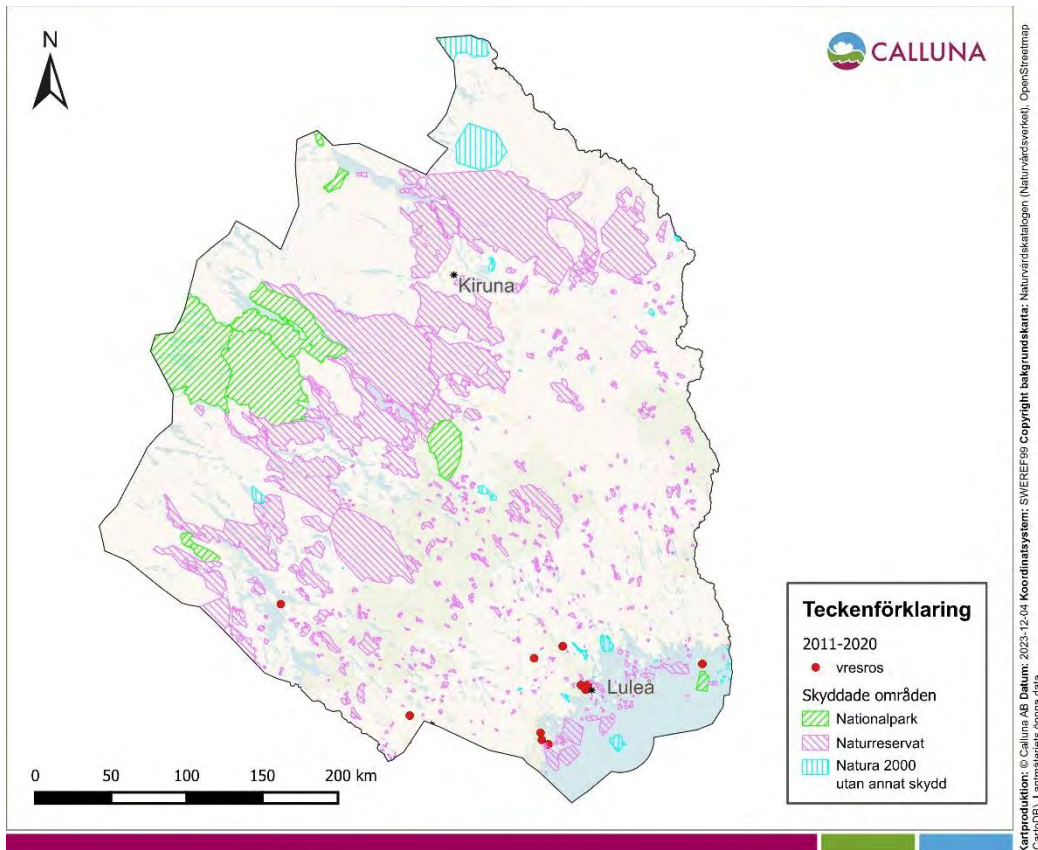


Figur 19: Karta som visar fynd av sibirisk vallmo i Norrbottens län under 2021-2023.

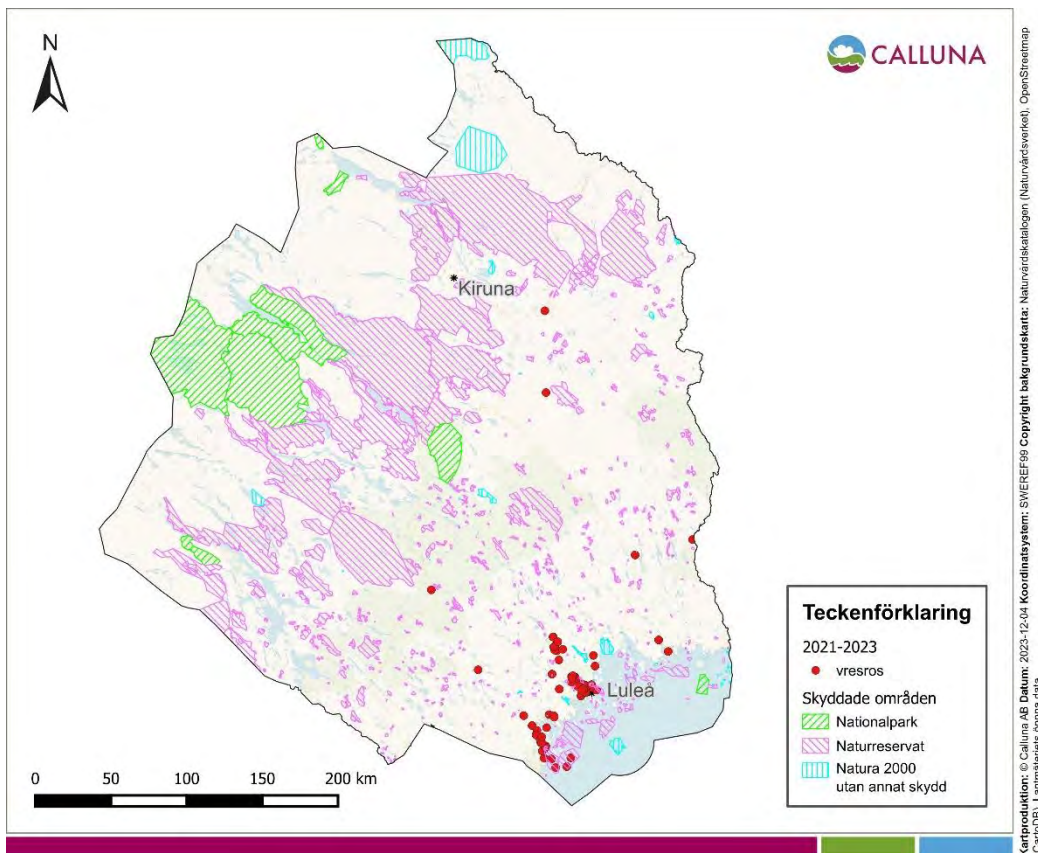
Vresros



Figur 20: Karta som visar fynd av vresros i Norrbottens län under 1999-2010.

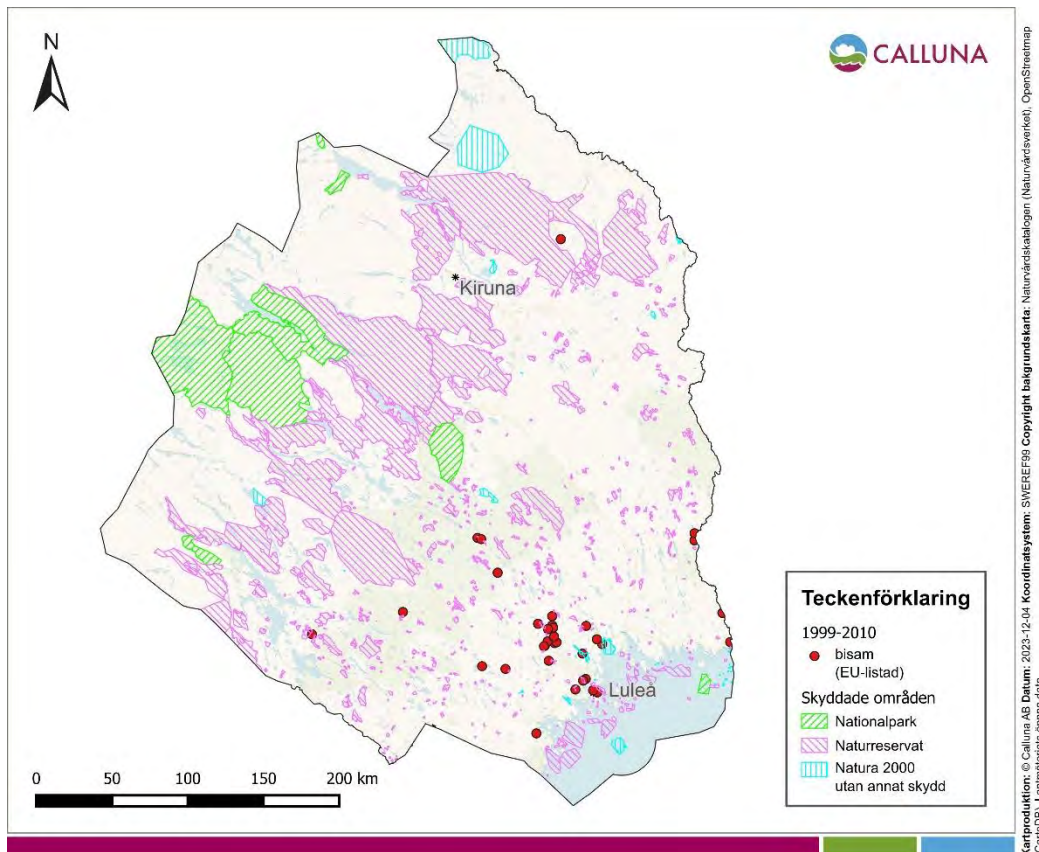


Figur 21: Karta som visar fynd av vresros i Norrbottens län under 2011-2020.

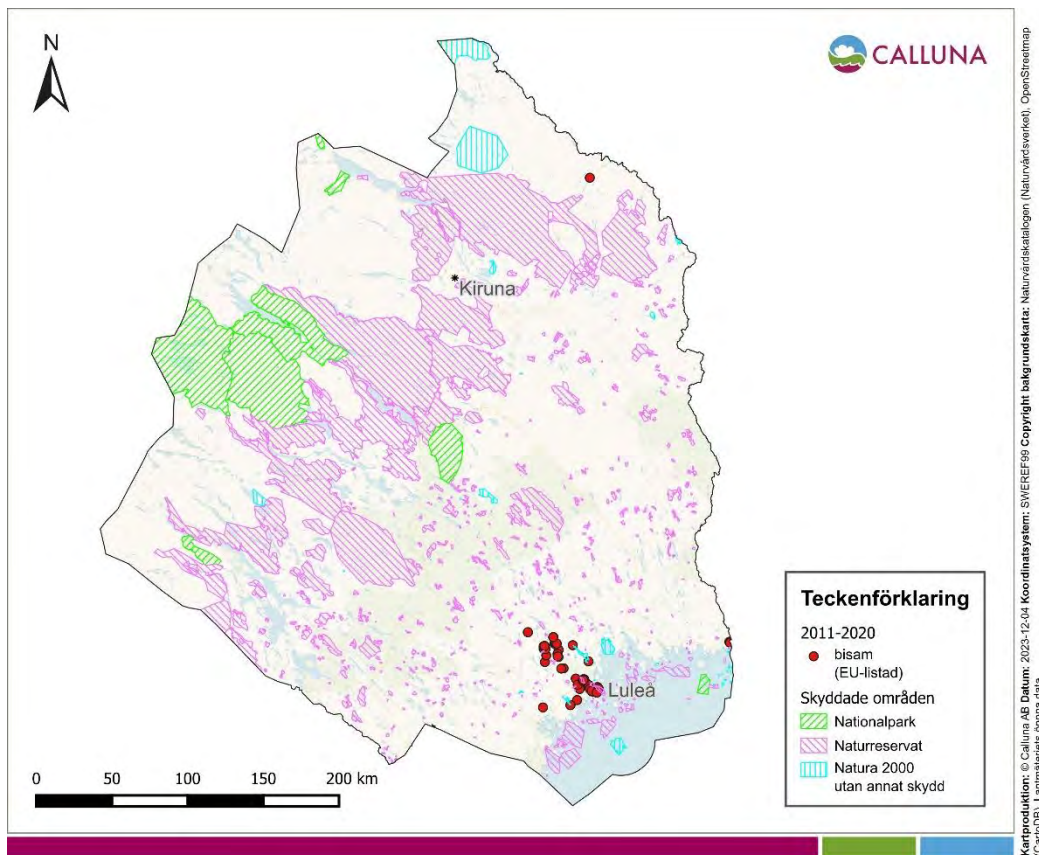


Figur 22: Karta som visar fynd av vresros i Norrbottens län under 2021-2023.

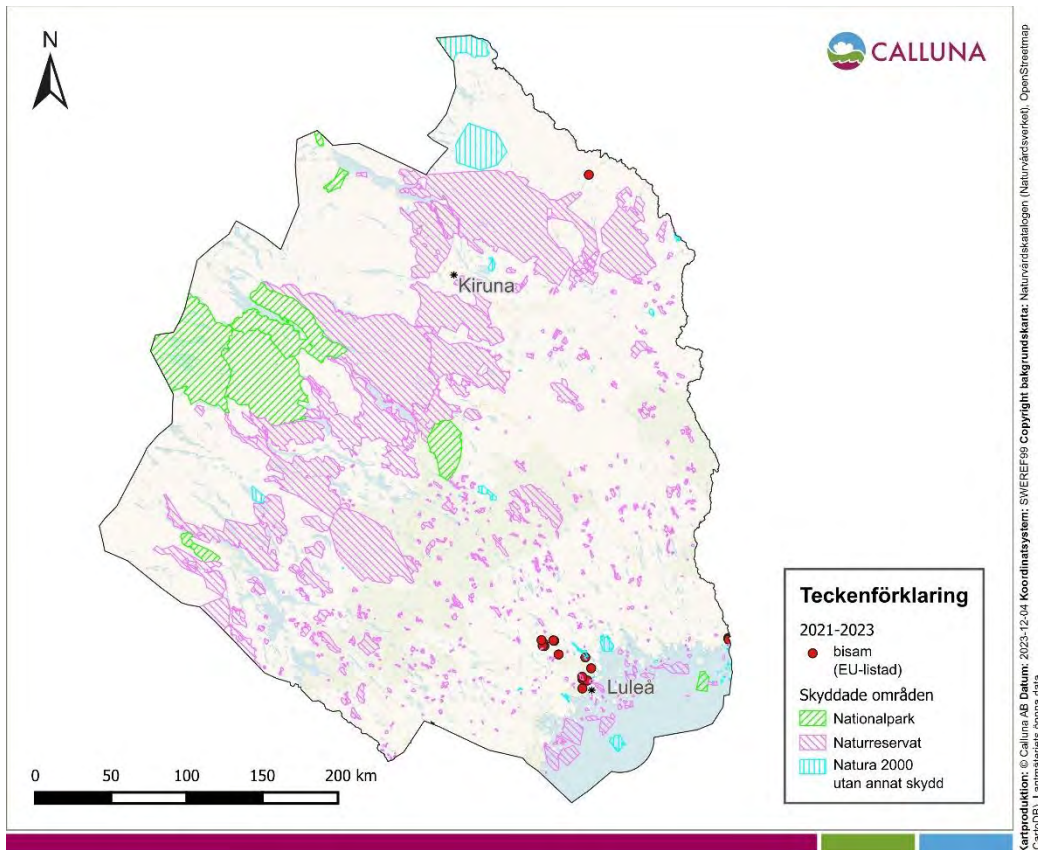
Bisam



Figur 23: Karta som visar fynd av bisam (EU-listad art) i Norrbottens län under 1999-2010.

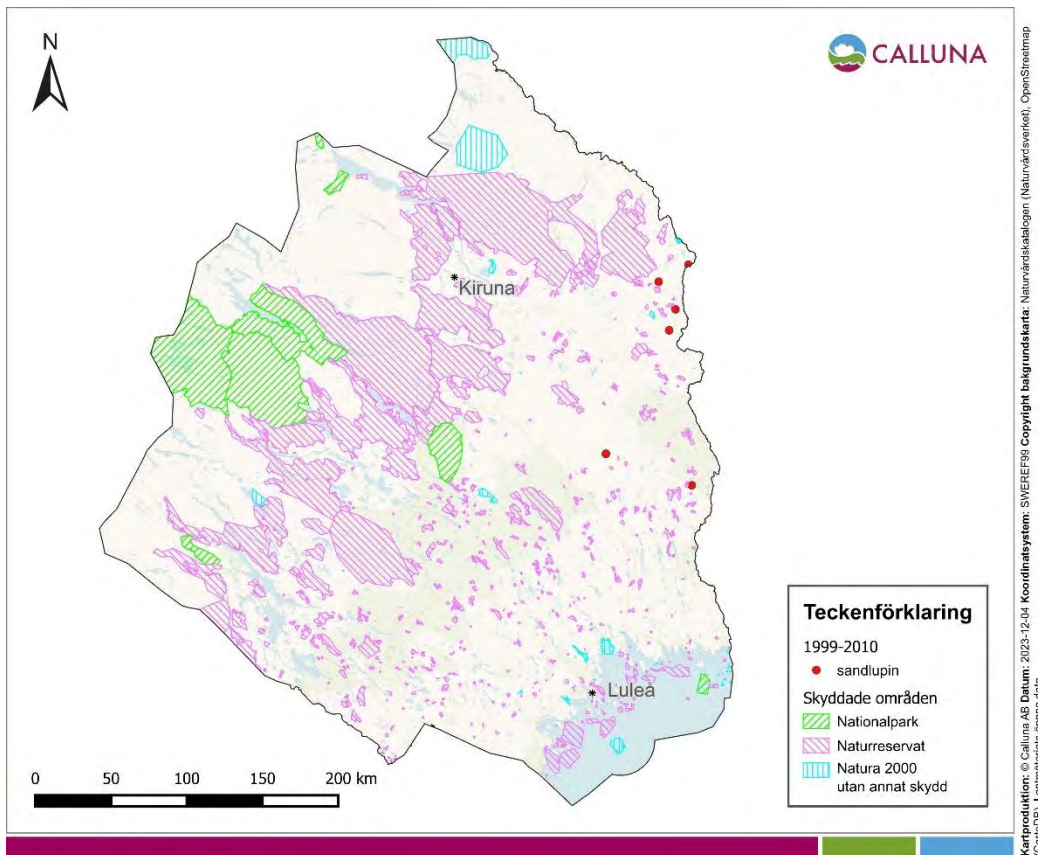


Figur 24: Karta som visar fynd av bisam (EU-listad art) i Norrbottens län under 2011-2020.

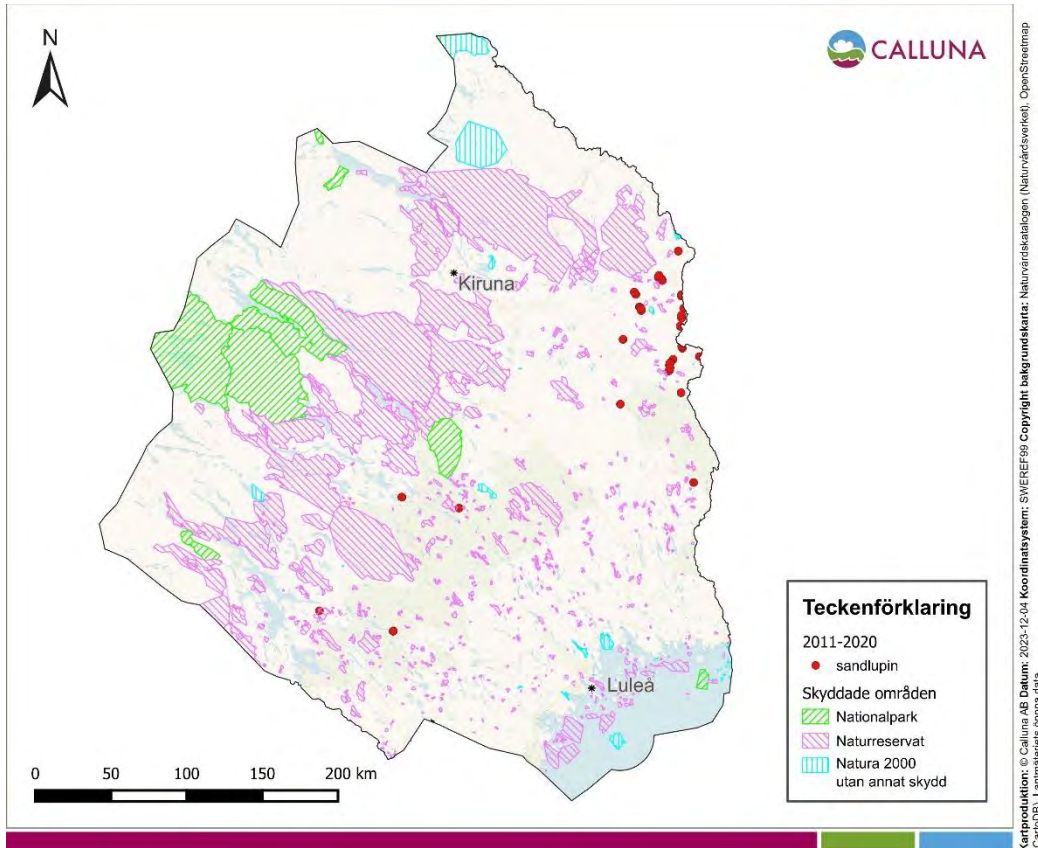


Figur 25: Karta som visar fynd av bisam (EU-listad art) i Norrbottens län under 2021-2023.

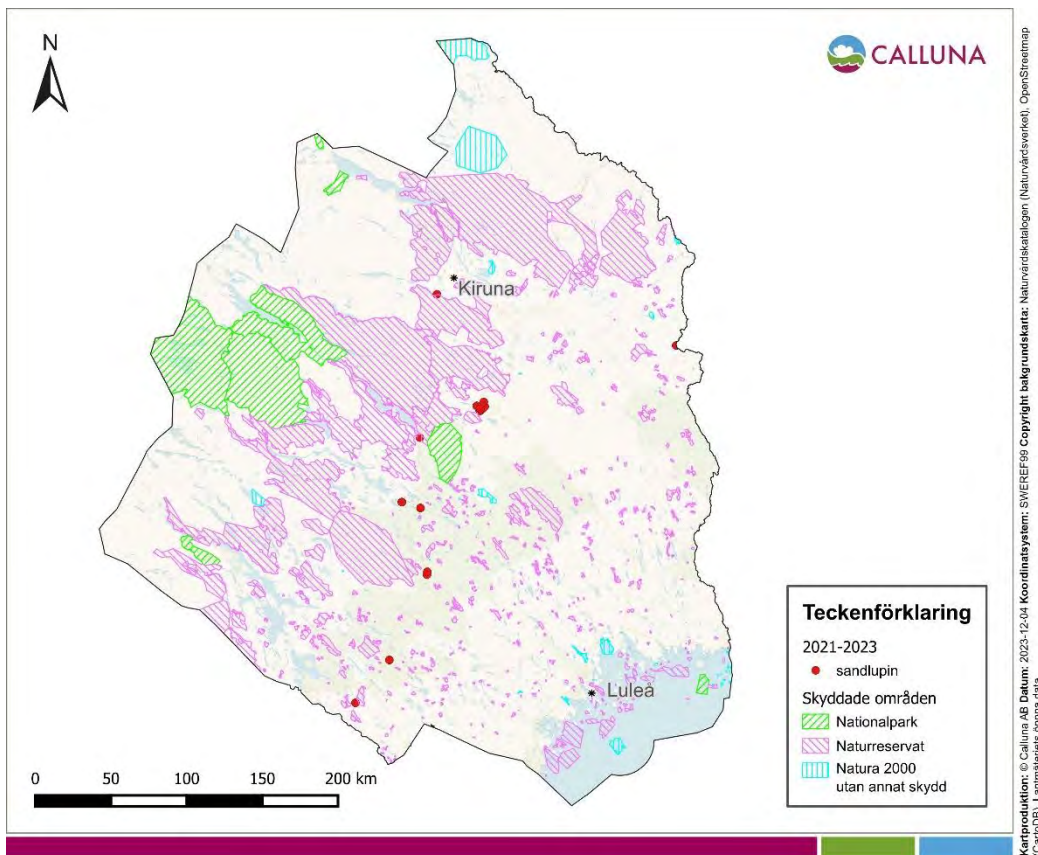
Sandlupin



Figur 26: Karta som visar fynd av sandlupin i Norrbottens län under 1999-2010.

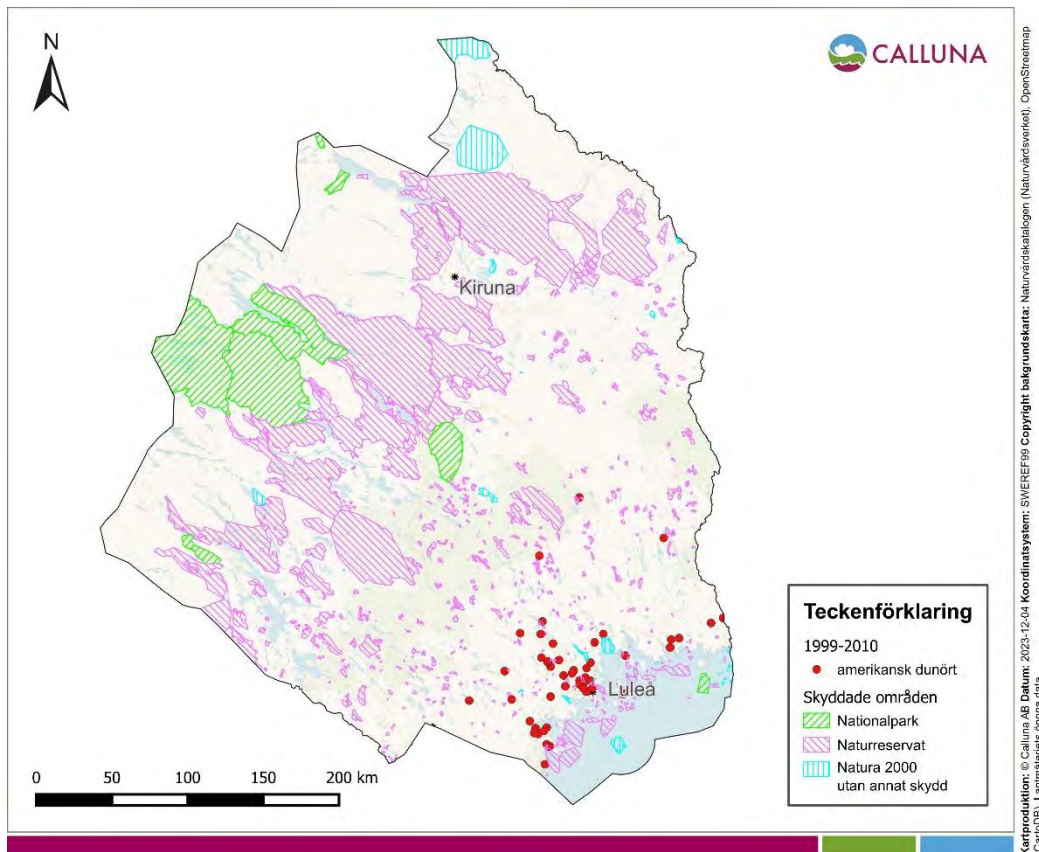


Figur 27: Karta som visar fynd av sandlupin i Norrbottens län under 2011-2020.

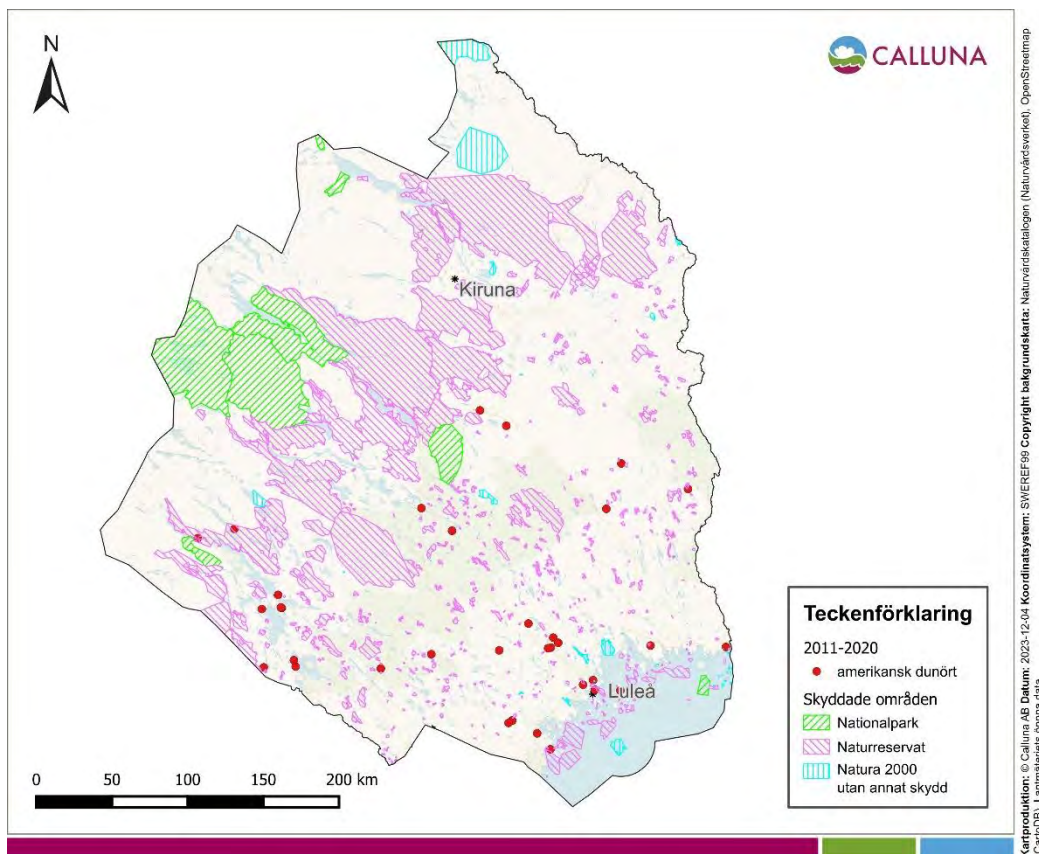


Figur 28: Karta som visar fynd av sandlupin i Norrbottens län under 2021-2023.

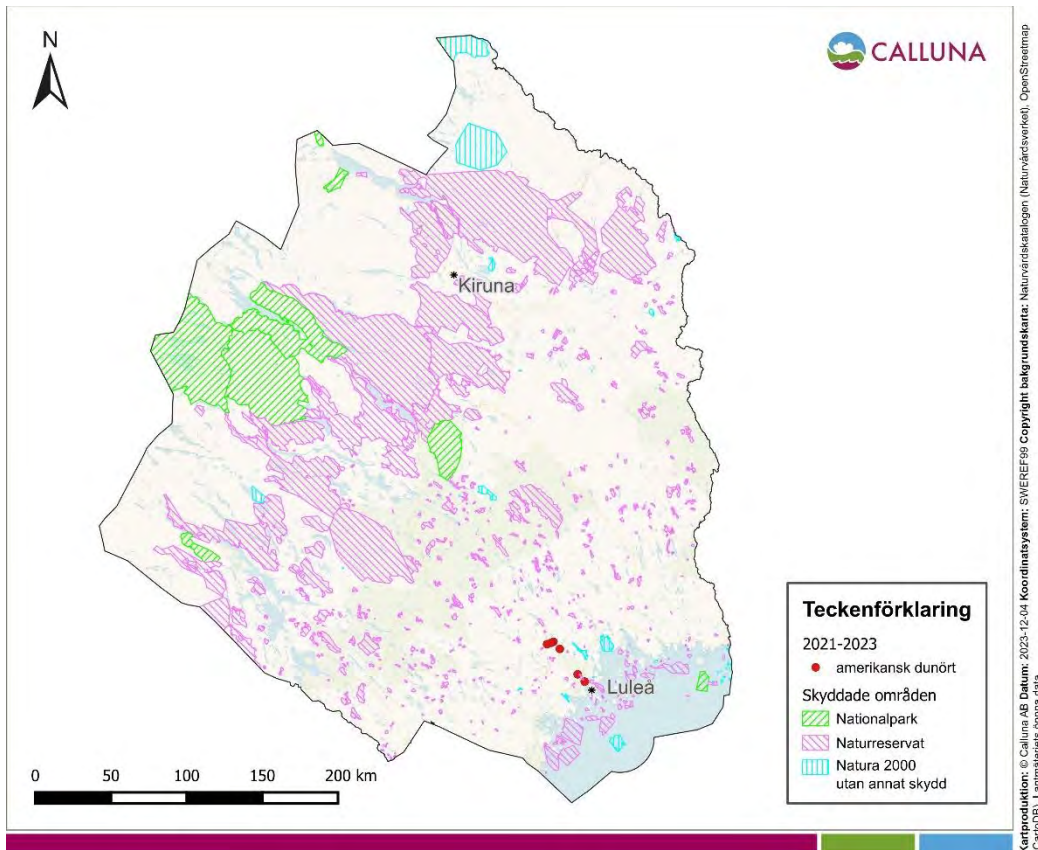
Amerikansk dunört



Figur 29: Karta som visar fynd av amerikansk dunört i Norrbottens län under 1999-2010.

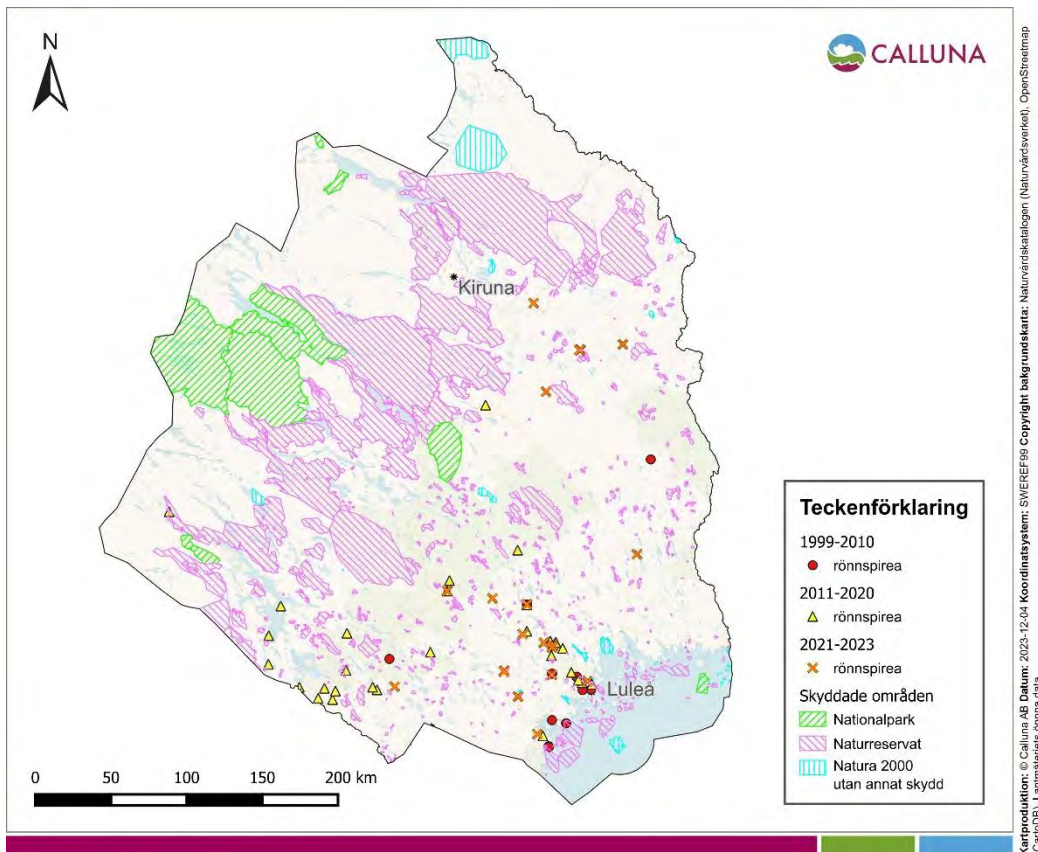


Figur 30: Karta som visar fynd av amerikansk dunört i Norrbottens län under 2011-2020.



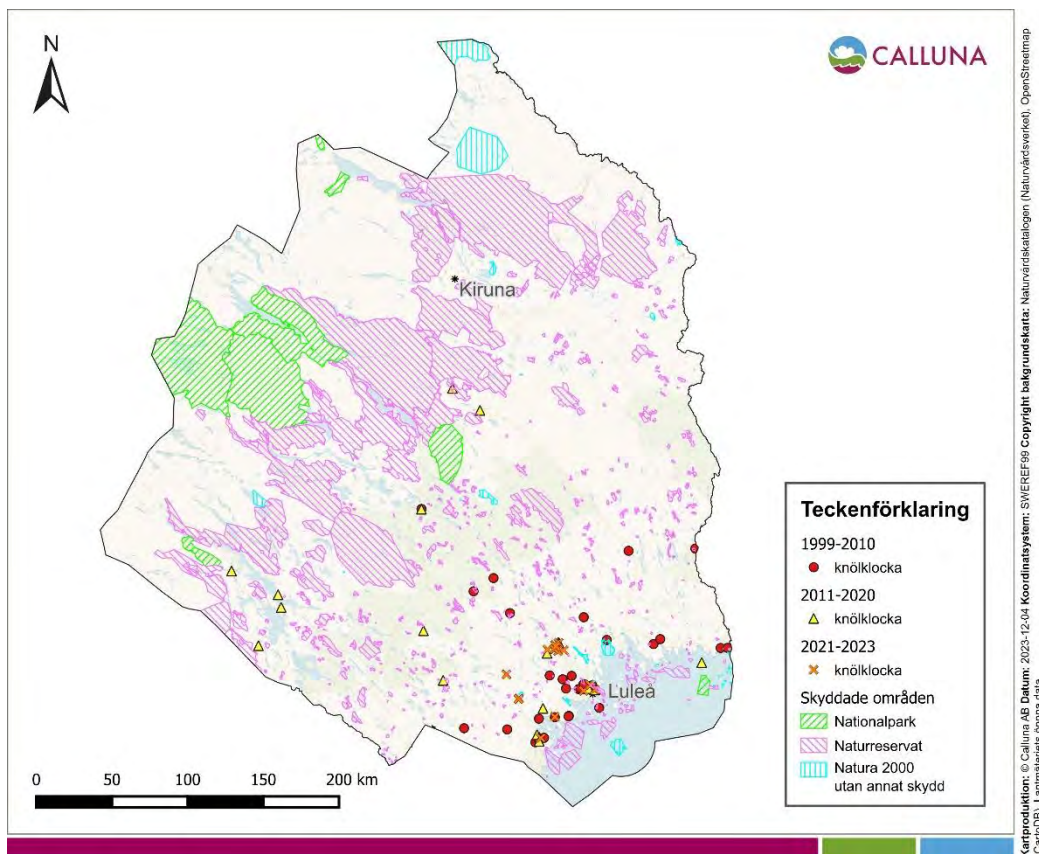
Figur 31: Karta som visar fynd av amerikansk dunört i Norrbottens län under 2021-2023.

Rönnspirea



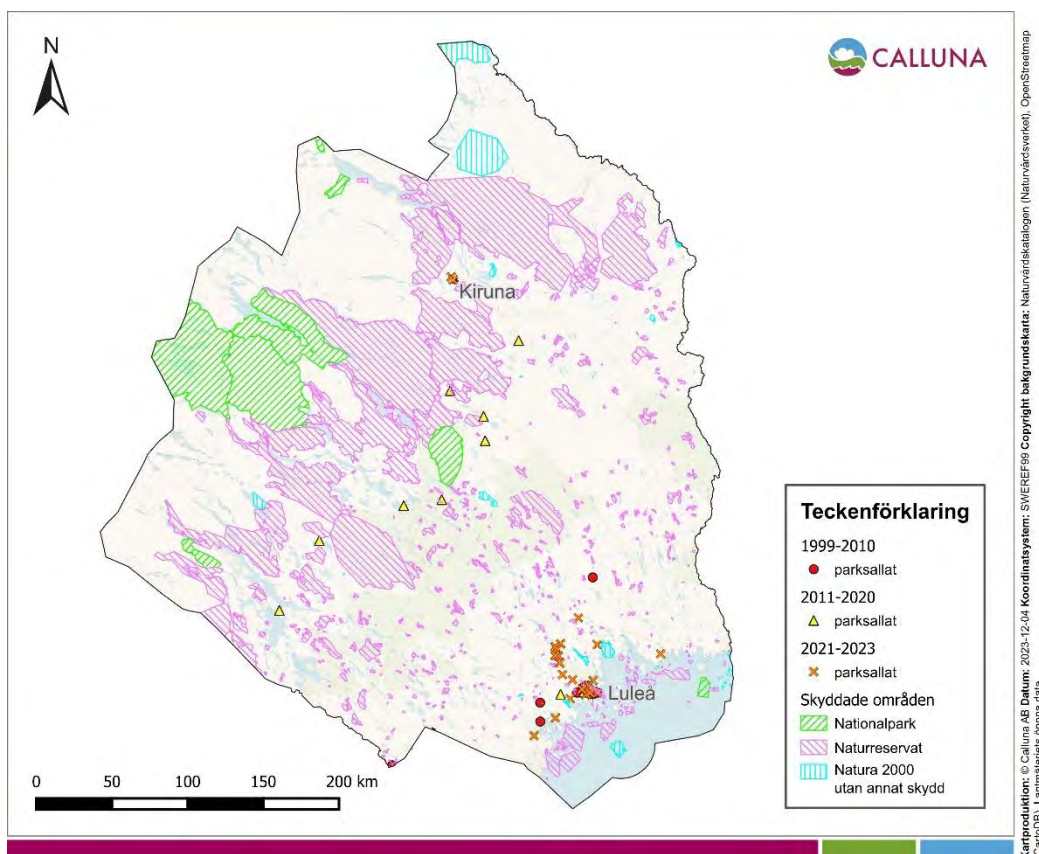
Figur 32: Karta som visar fynd av rönnspirea i Norrbottens län under 1999-2023.

Knölklocka



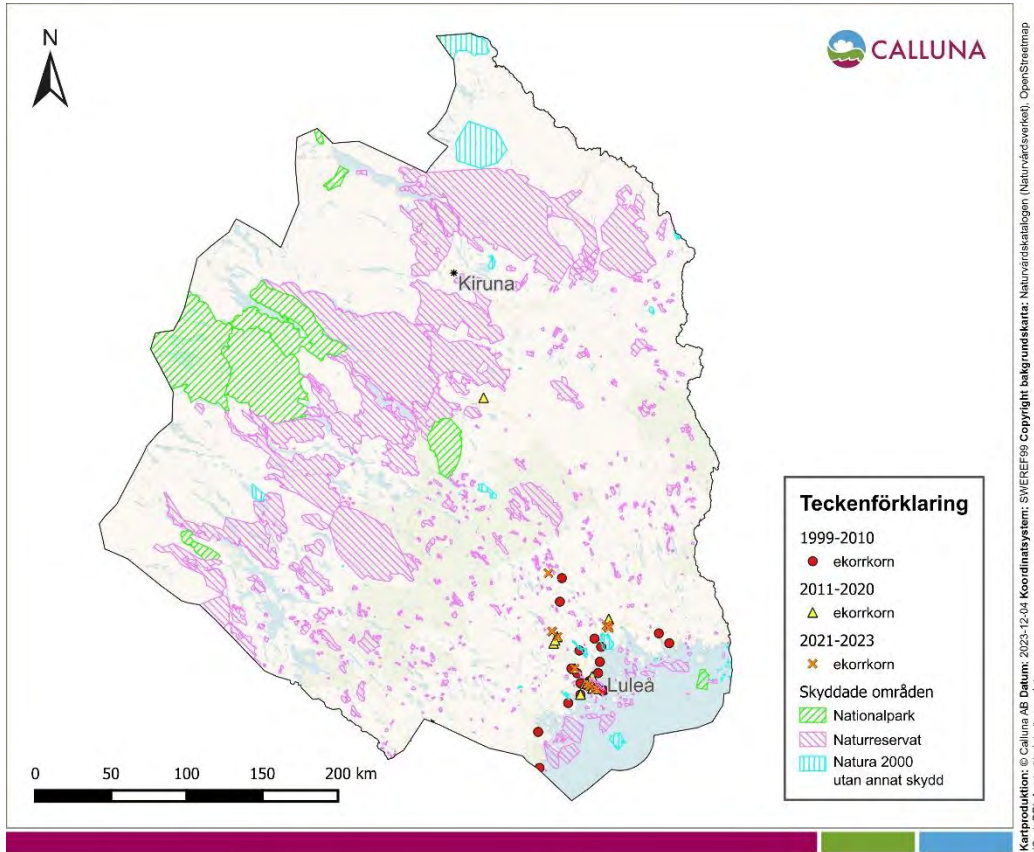
Figur 33: Karta som visar fynd av knölklocka i Norrbottens län under 1999-2023.

Parksallat



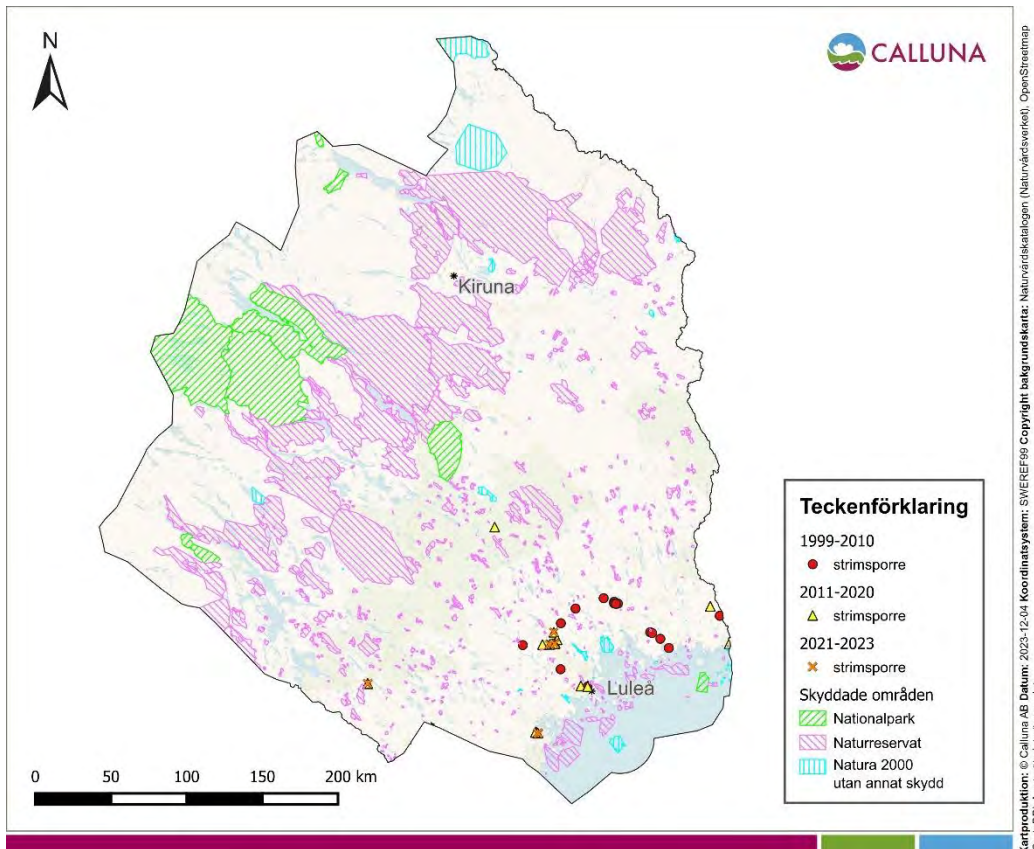
Figur 34: Karta som visar fynd av parksallat i Norrbottens län under 1999-2023.

Ekorkorn



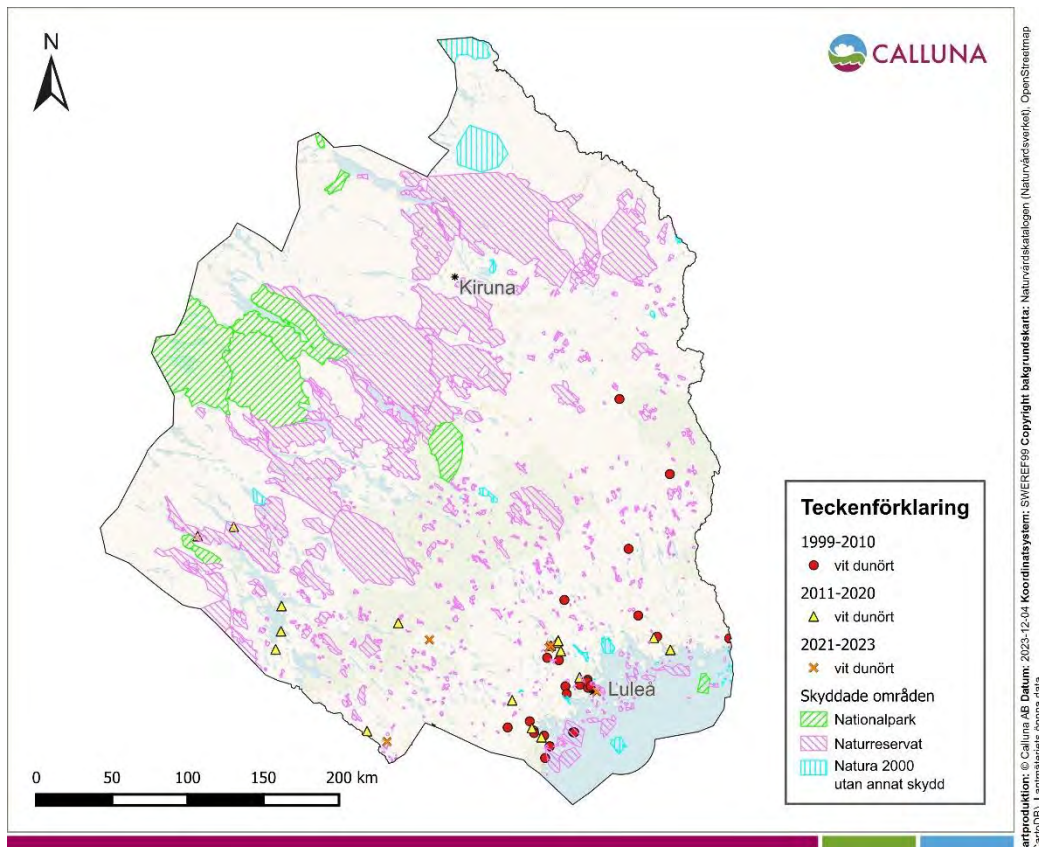
Figur 35: Karta som visar fynd av ekorkorn i Norrbottens län under 1999-2023.

Strimsporre



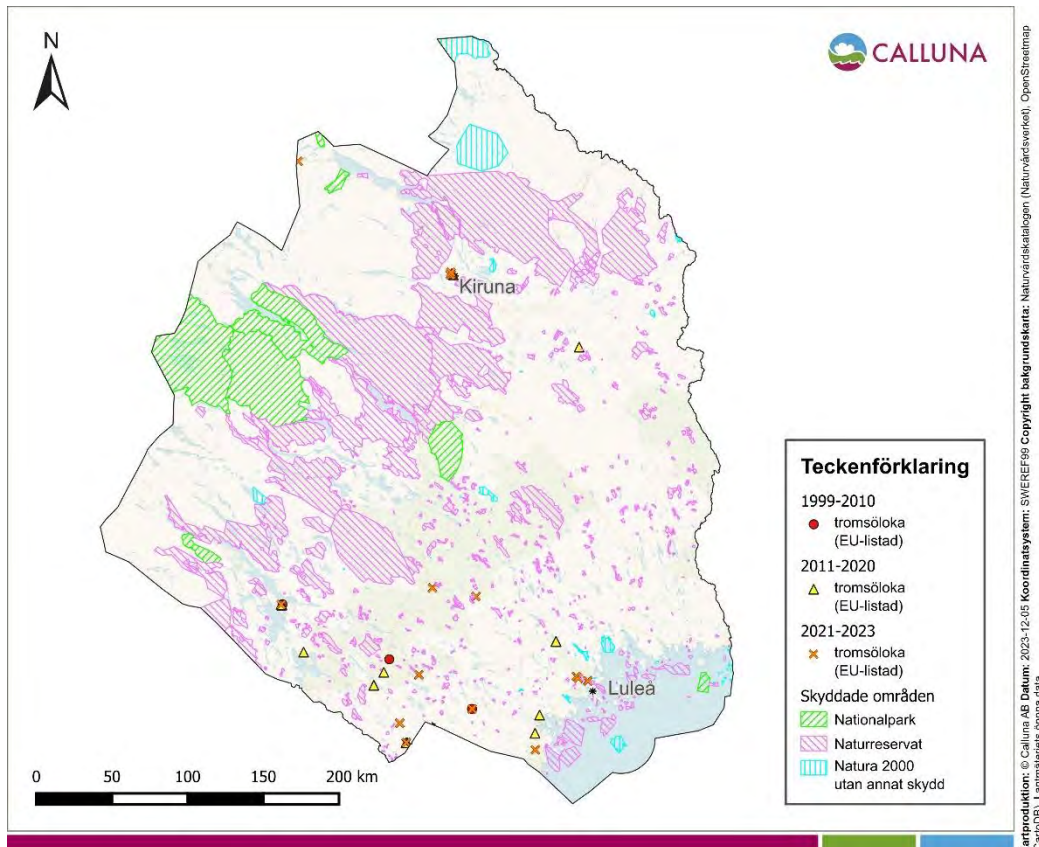
Figur 36: Karta som visar fynd av strimsporre i Norrbottens län under 1999-2023.

Vit dunört



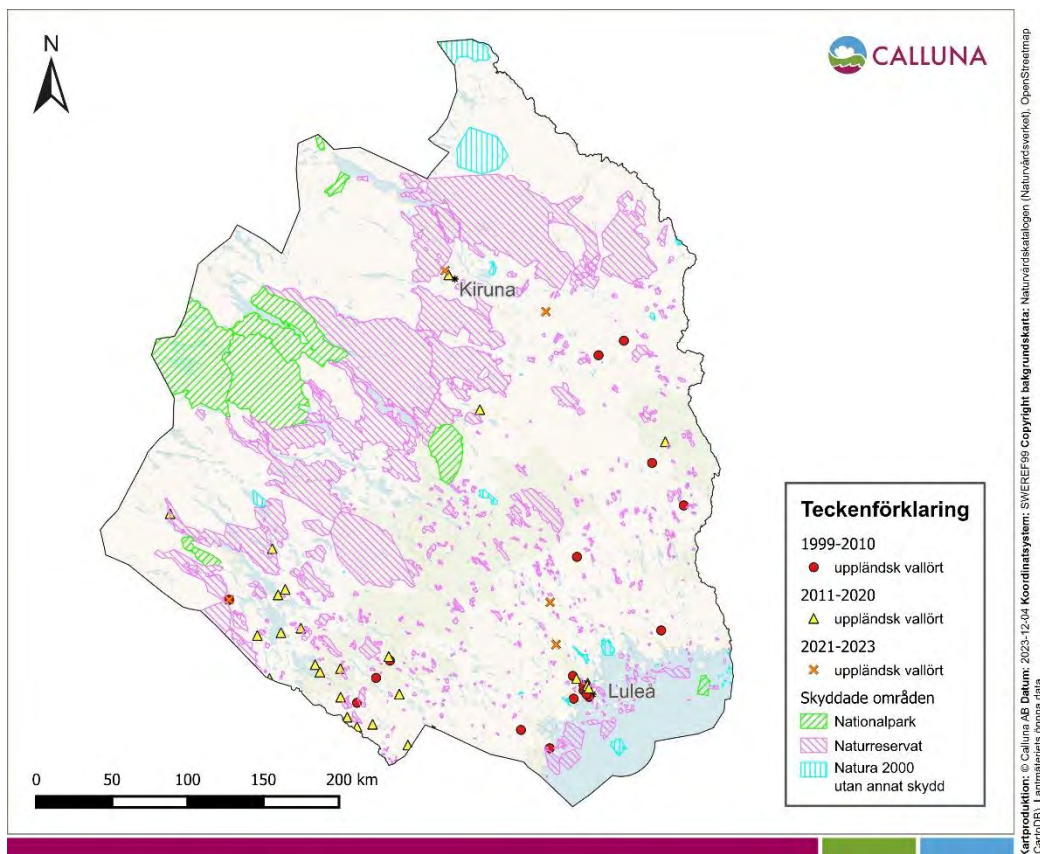
Figur 37: Karta som visar fynd av vit dunört i Norrbottens län under 1999-2023.

Tromsöloka



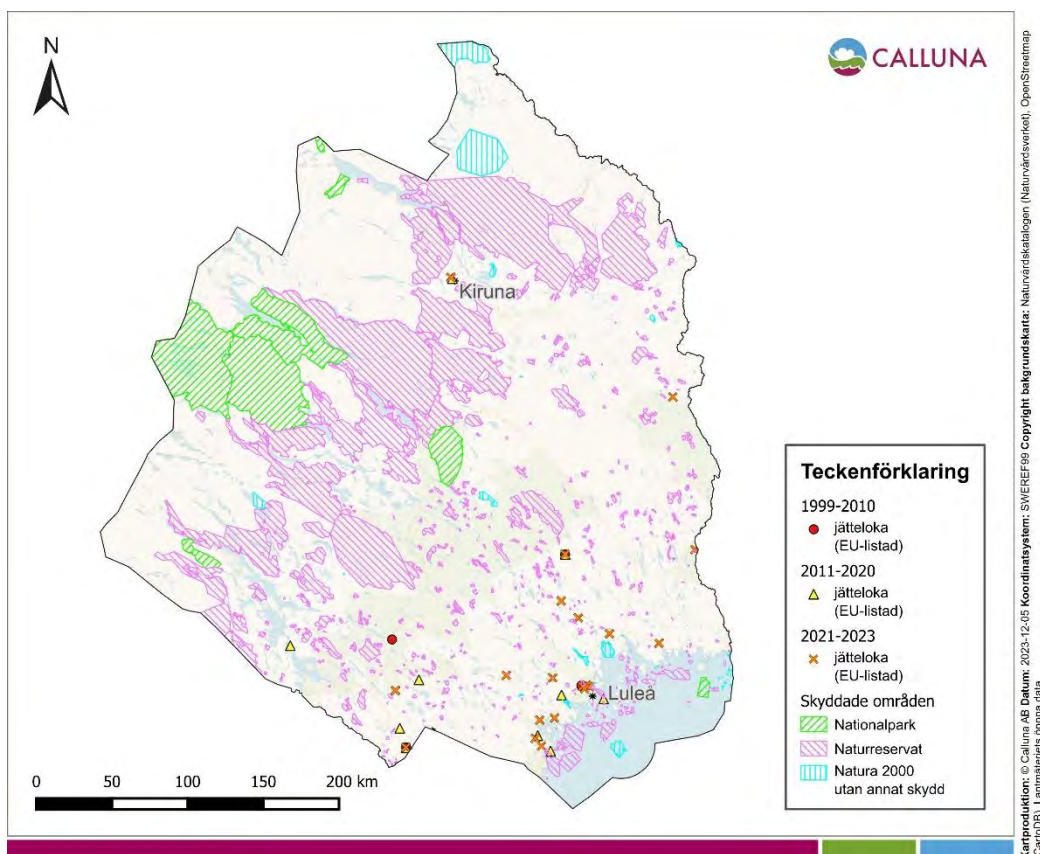
Figur 38: Karta som visar fynd av tromsöloka (EU-listad art) i Norrbottens län under 1999-2023.

Uppländsk vallört



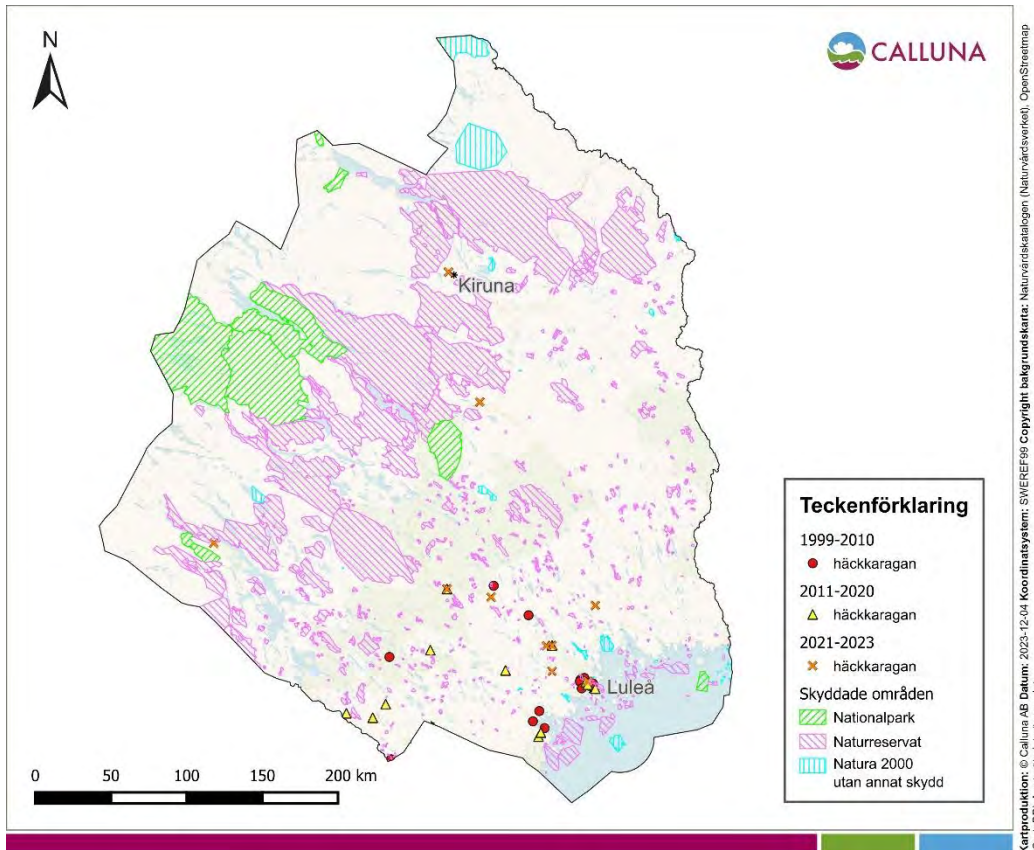
Figur 39: Karta som visar fynd av uppländsk vallört i Norrbottens län under 1999-2023.

Jätteloka



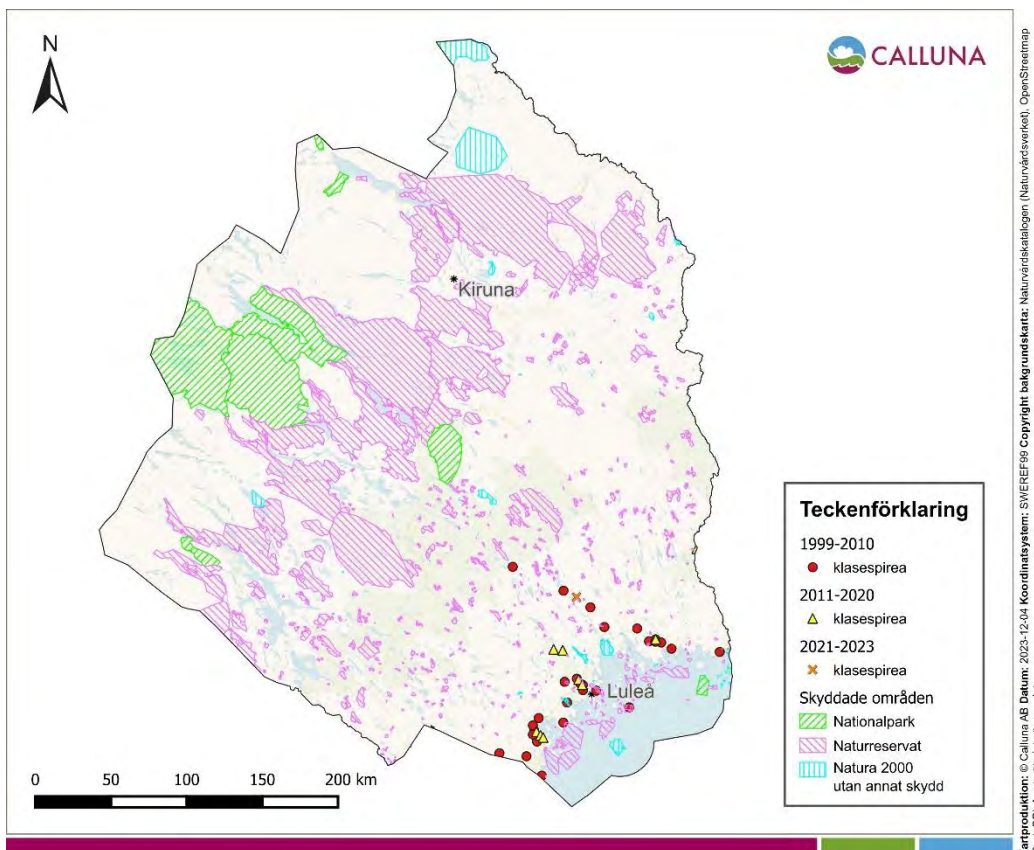
Figur 40: Karta som visar fynd av jätteloka (EU-listad art) i Norrbottens län under 1999-2023.

Häckkaragan



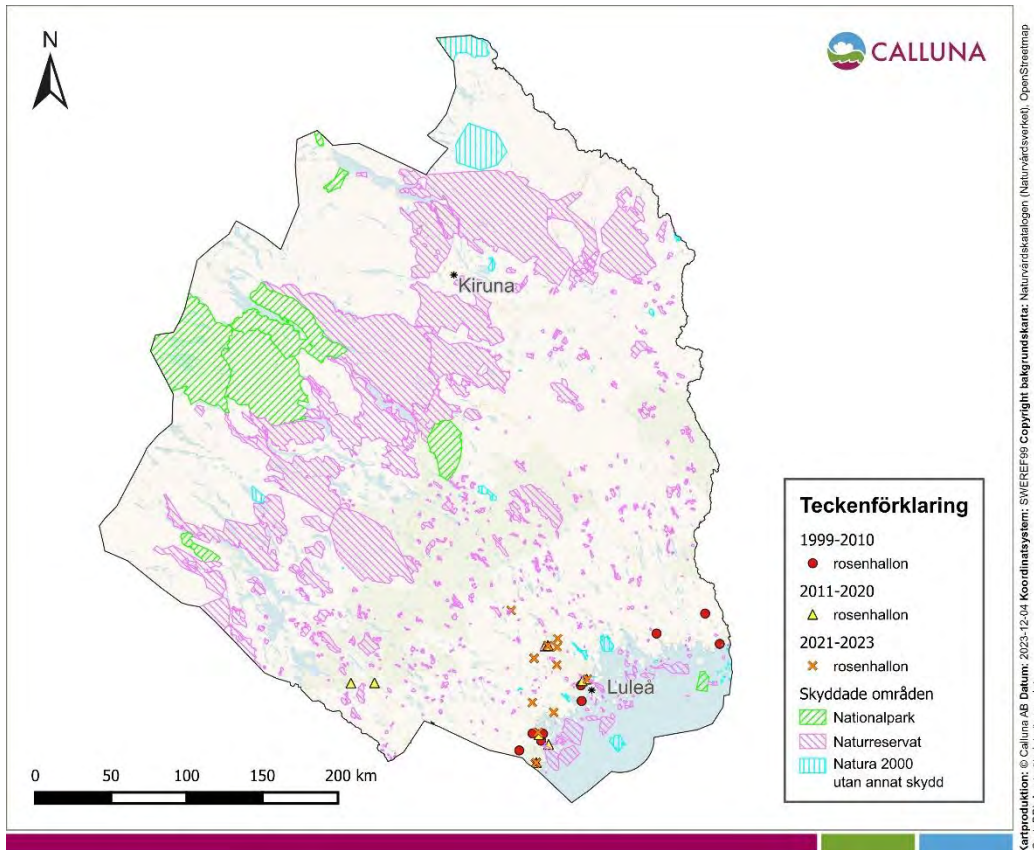
Figur 41: Karta som visar fynd av häckkaragan i Norrbottens län under 1999-2023.

Klasespirea



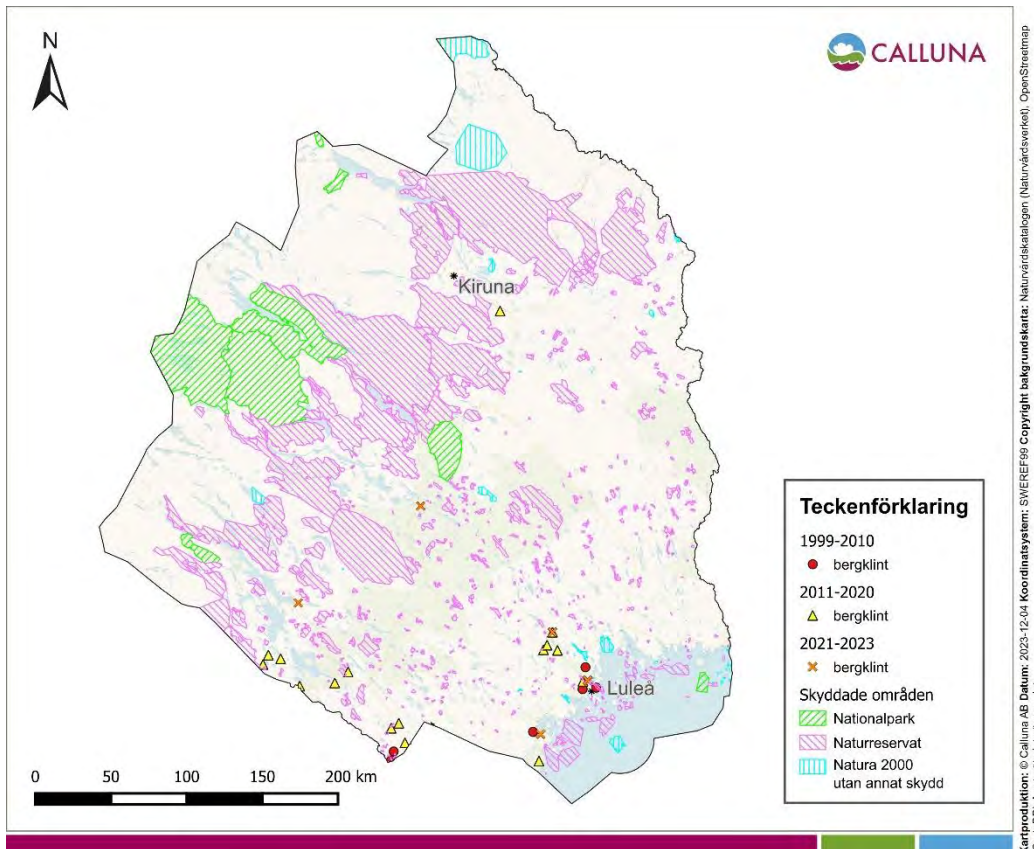
Figur 42: Karta som visar fynd av klasespirea i Norrbottens län under 1999-2023.

Rosenhallon



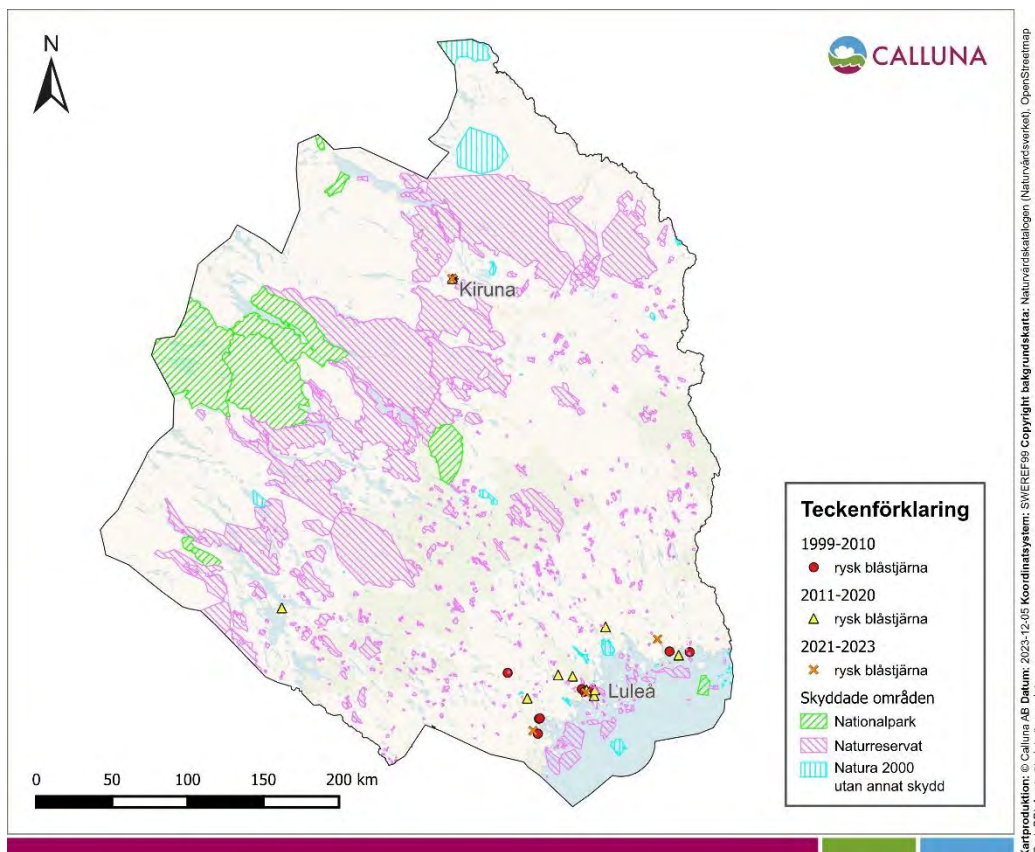
Figur 43: Karta som visar fynd av rosenhallon i Norrbottens län under 1999-2023.

Bergklint



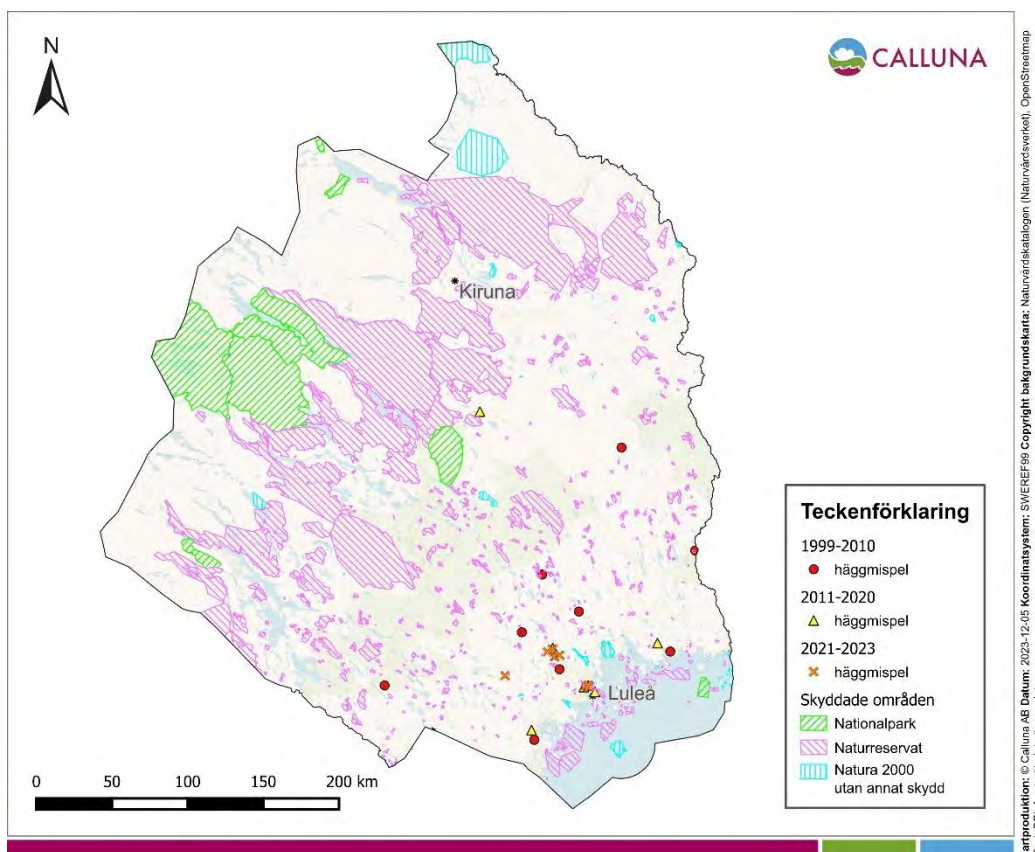
Figur 44: Karta som visar fynd av bergklint i Norrbottens län under 1999-2023.

Rysk blåstjärna



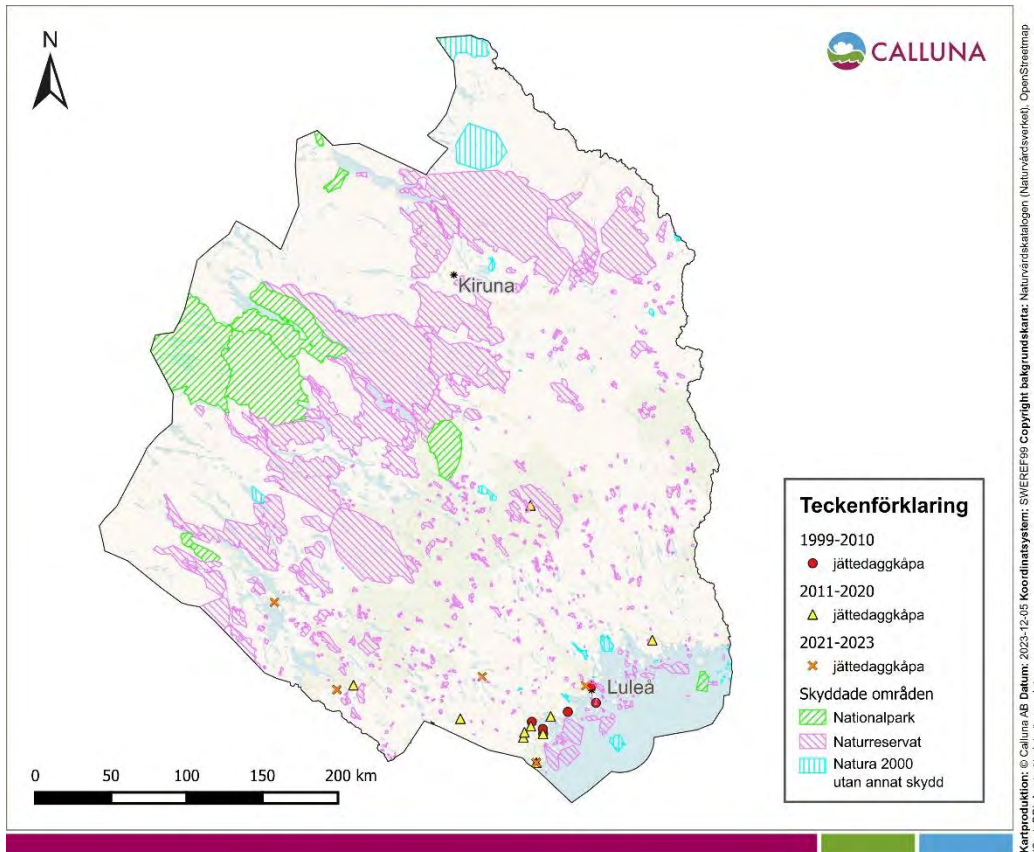
Figur 45: Karta som visar fynd av rysk blåstjärna i Norrbottens län under 1999-2023.

Häggmispel



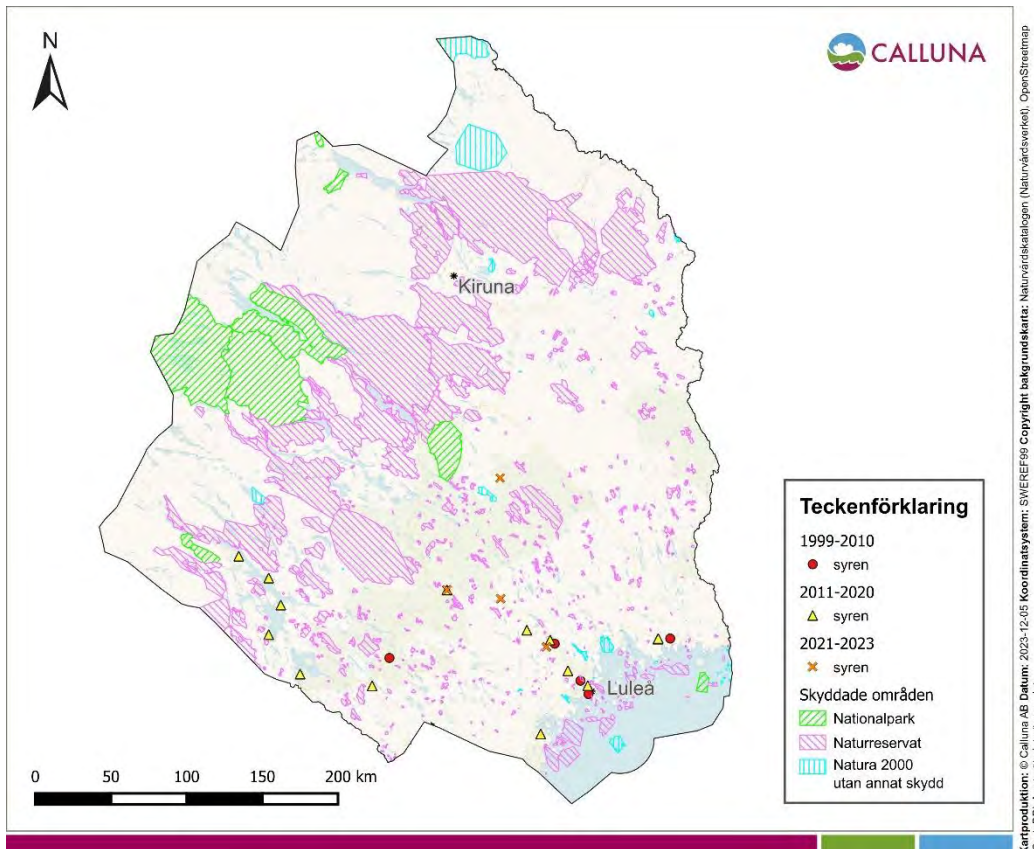
Figur 46: Karta som visar fynd av häggmispel i Norrbottens län under 1999-2023.

Jättedaggkäpa



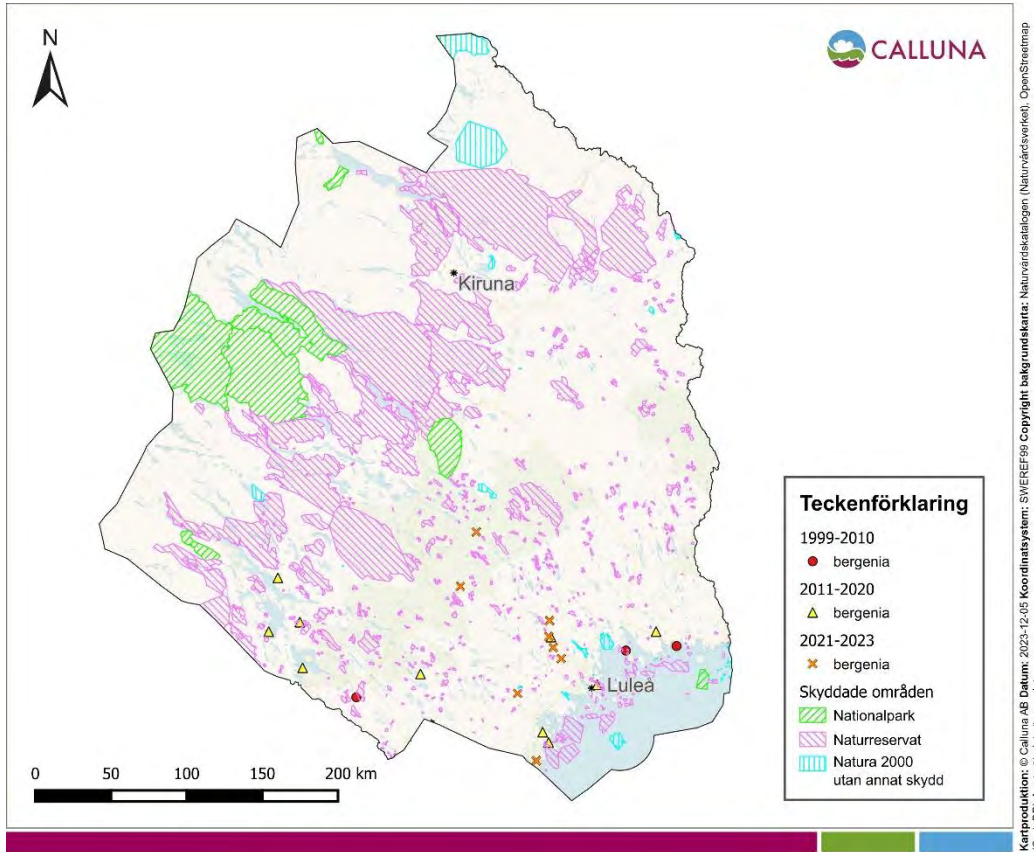
Figur 47: Karta som visar fynd av jättedaggkäpa i Norrbottens län under 1999-2023.

Syren



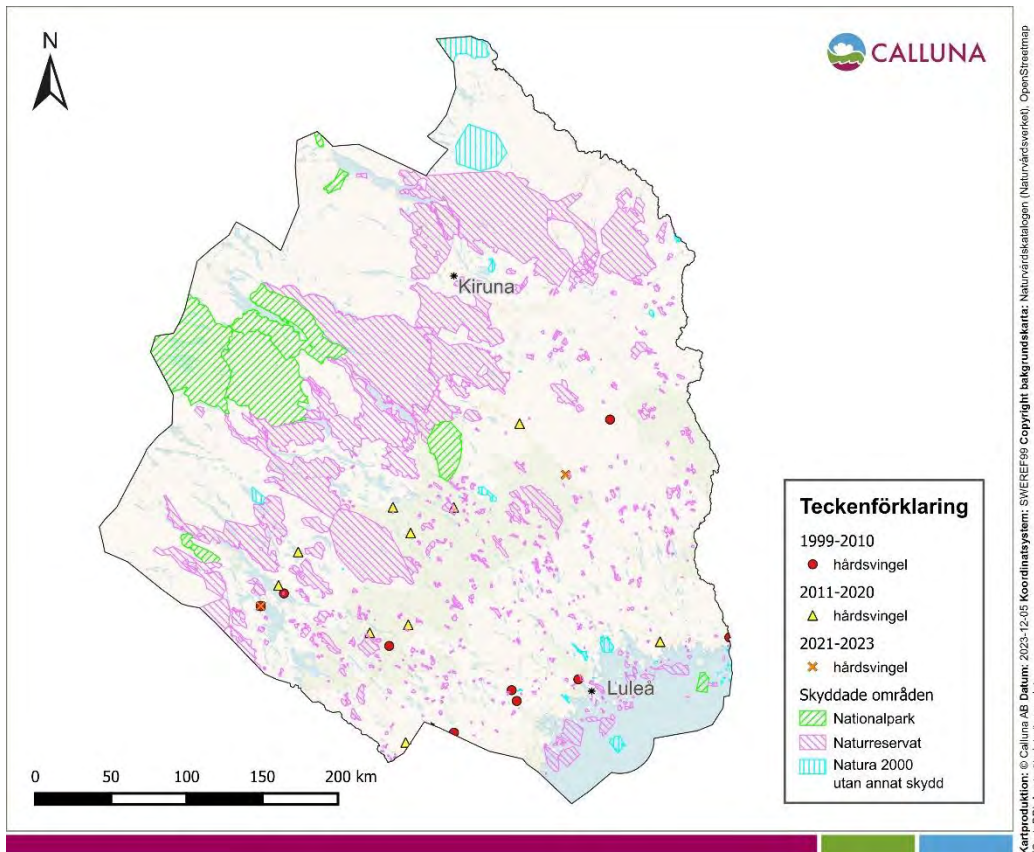
Figur 48: Karta som visar fynd av syren i Norrbottens län under 1999-2023.

Bergenia



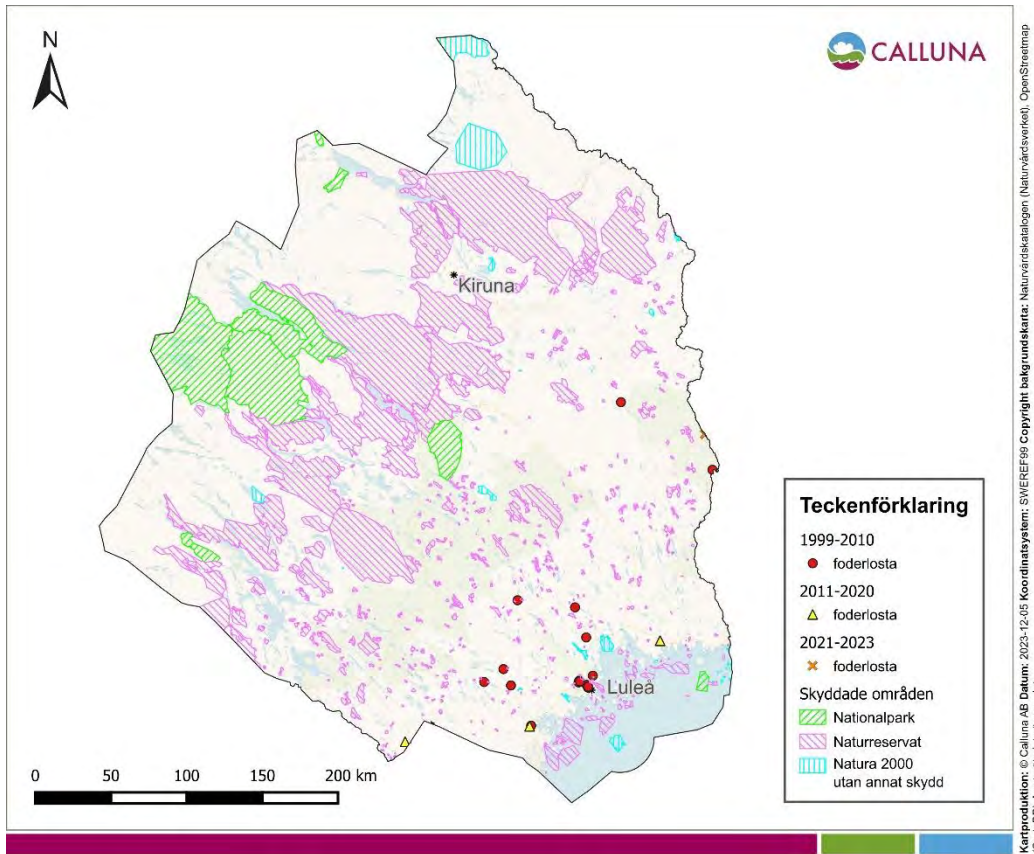
Figur 49: Karta som visar fynd av bergenia i Norrbottens län under 1999-2023.

Hårdsvingel



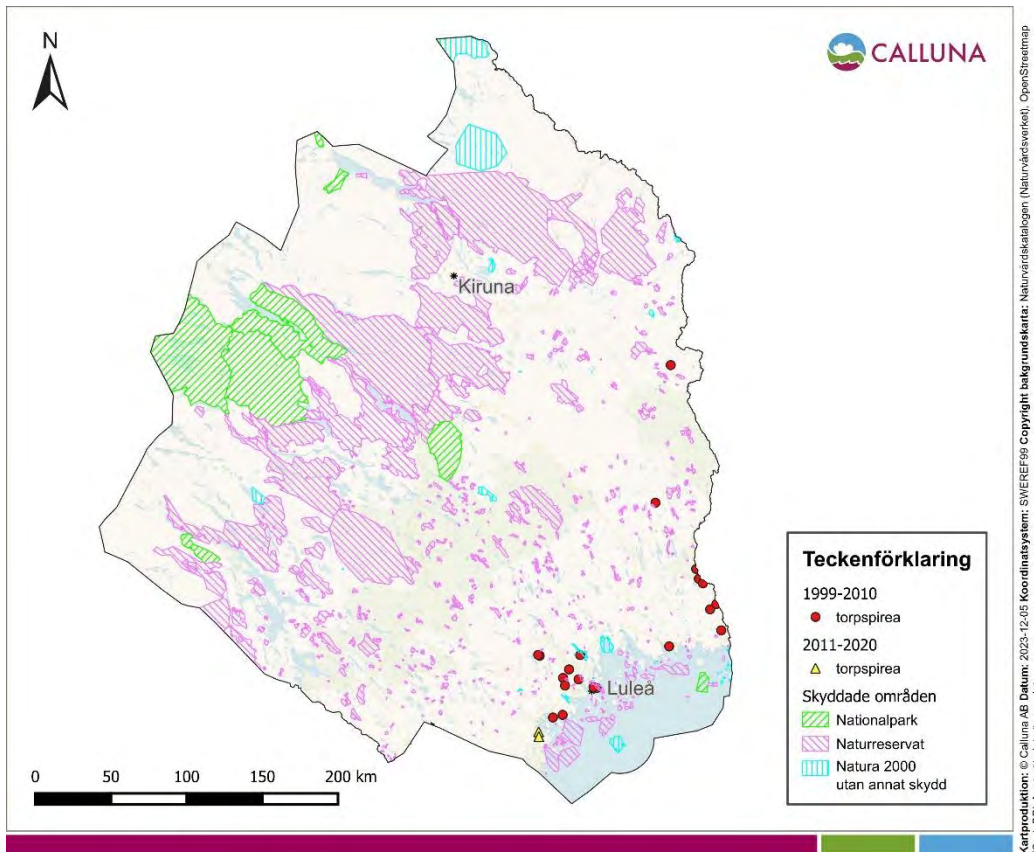
Figur 50: Karta som visar fynd av hårdsvingel i Norrbottens län under 1999-2023.

Foderlosta



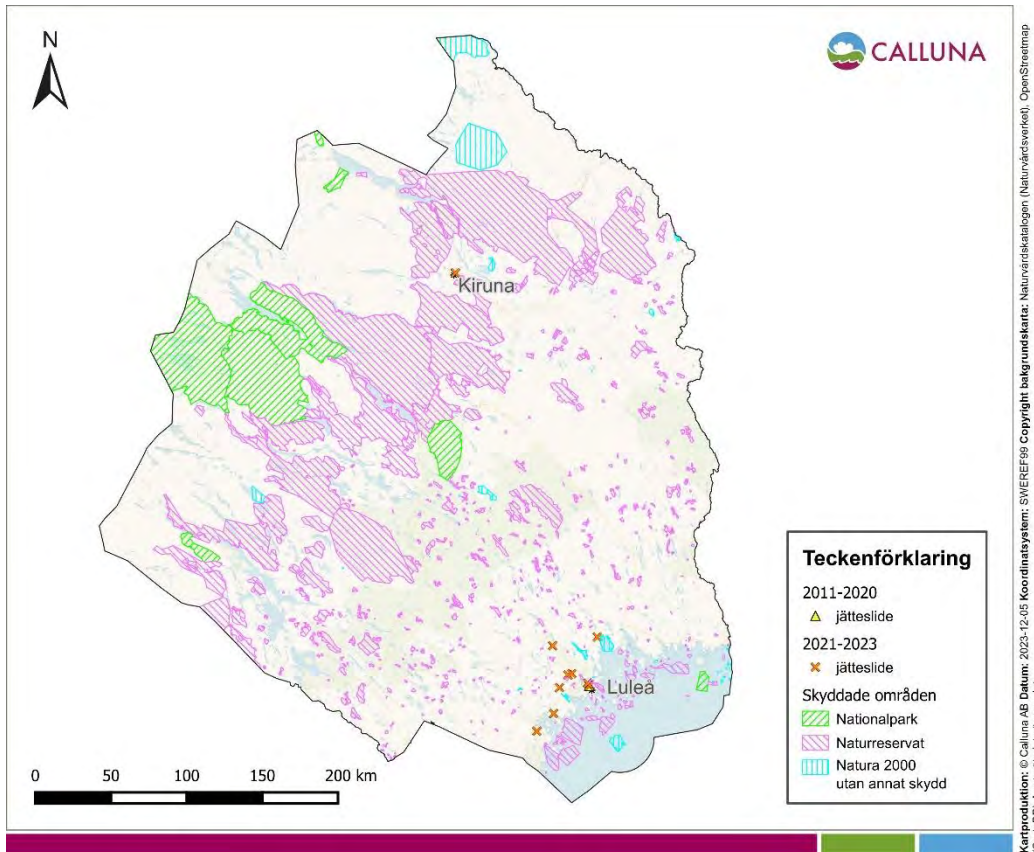
Figur 51: Karta som visar fynd av foderlosta i Norrbottens län under 1999-2023.

Torpspirea



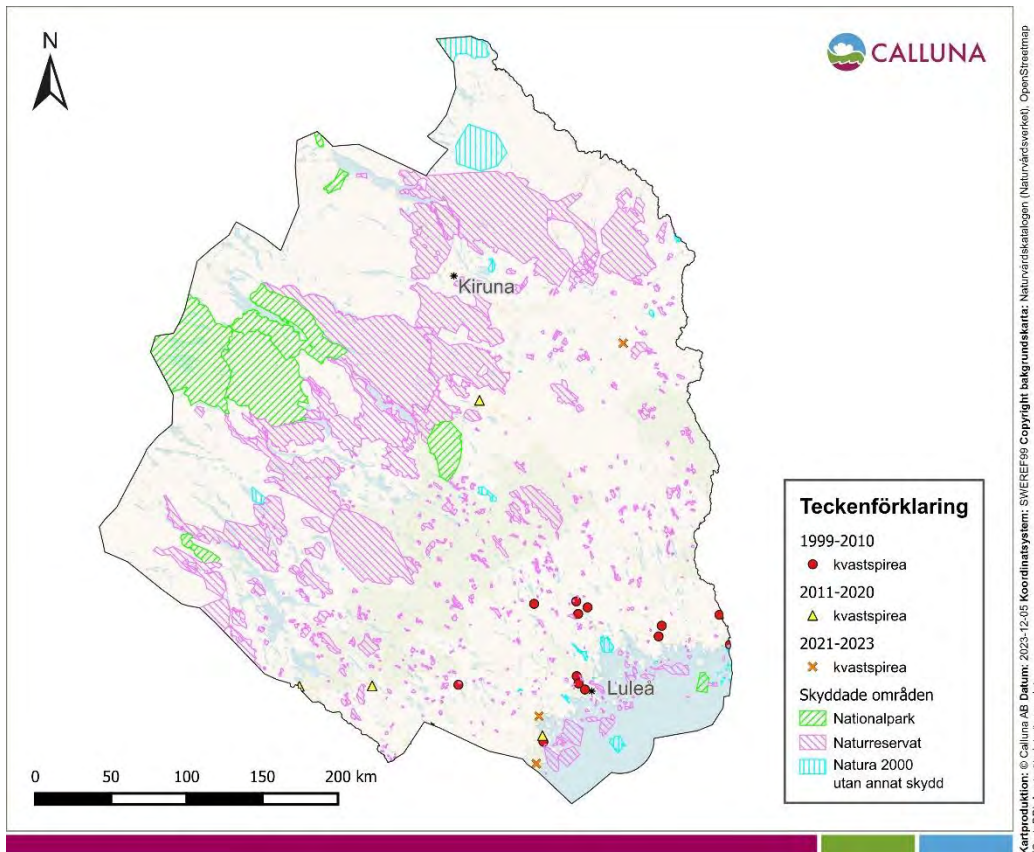
Figur 52: Karta som visar fynd av torpspirea i Norrbottens län under 1999-2023.

Jätteslide



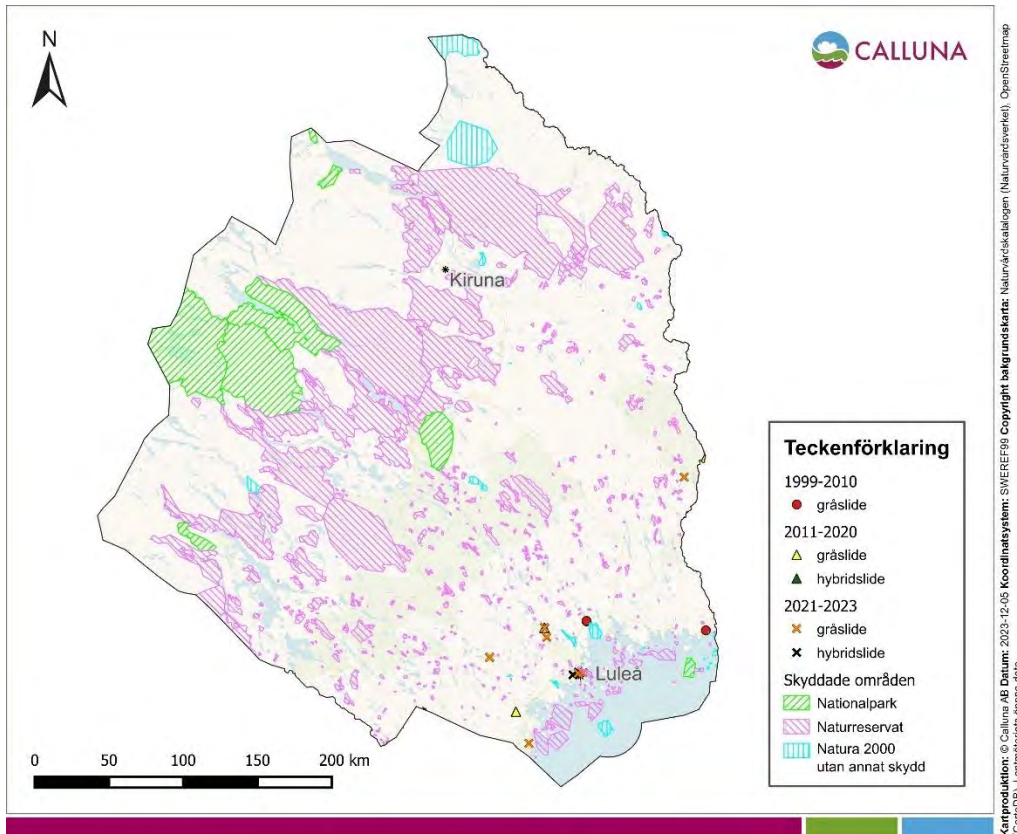
Figur 53: Karta som visar fynd av jätteslide i Norrbottens län under 1999-2023.

Kvastspirea



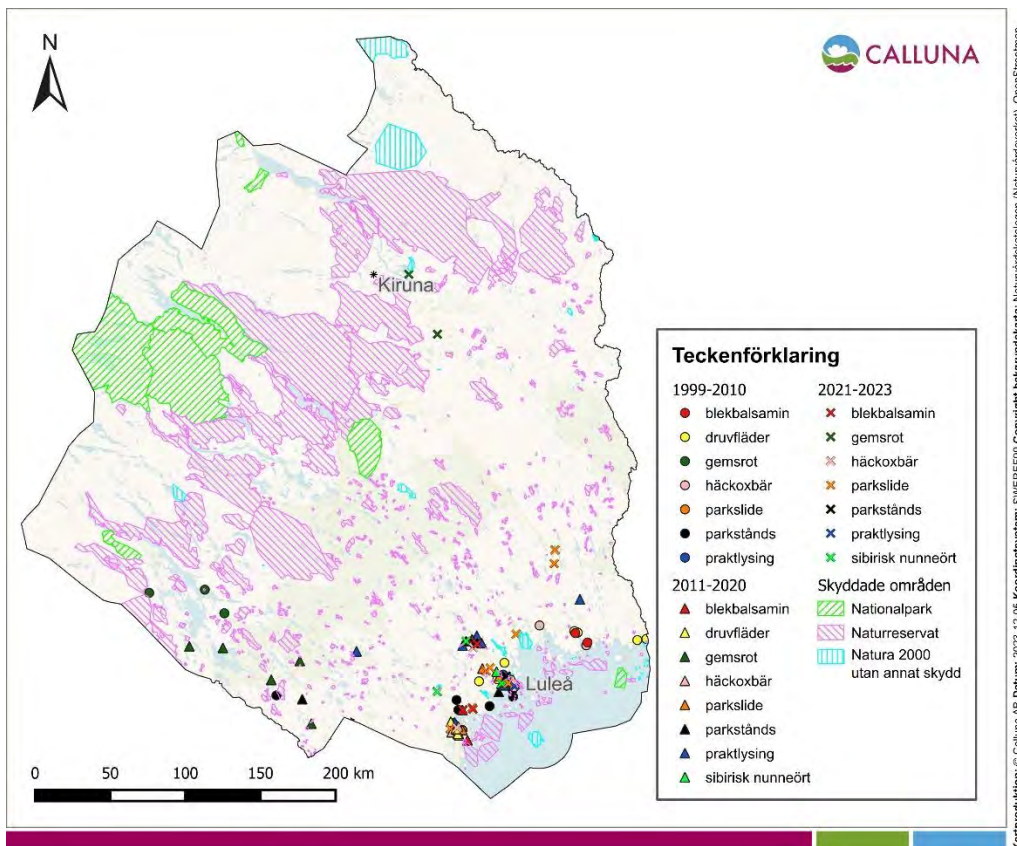
Figur 54: Karta som visar fynd av kvastspirea i Norrbottens län under 1999-2023.

Gråslide & hybridslide



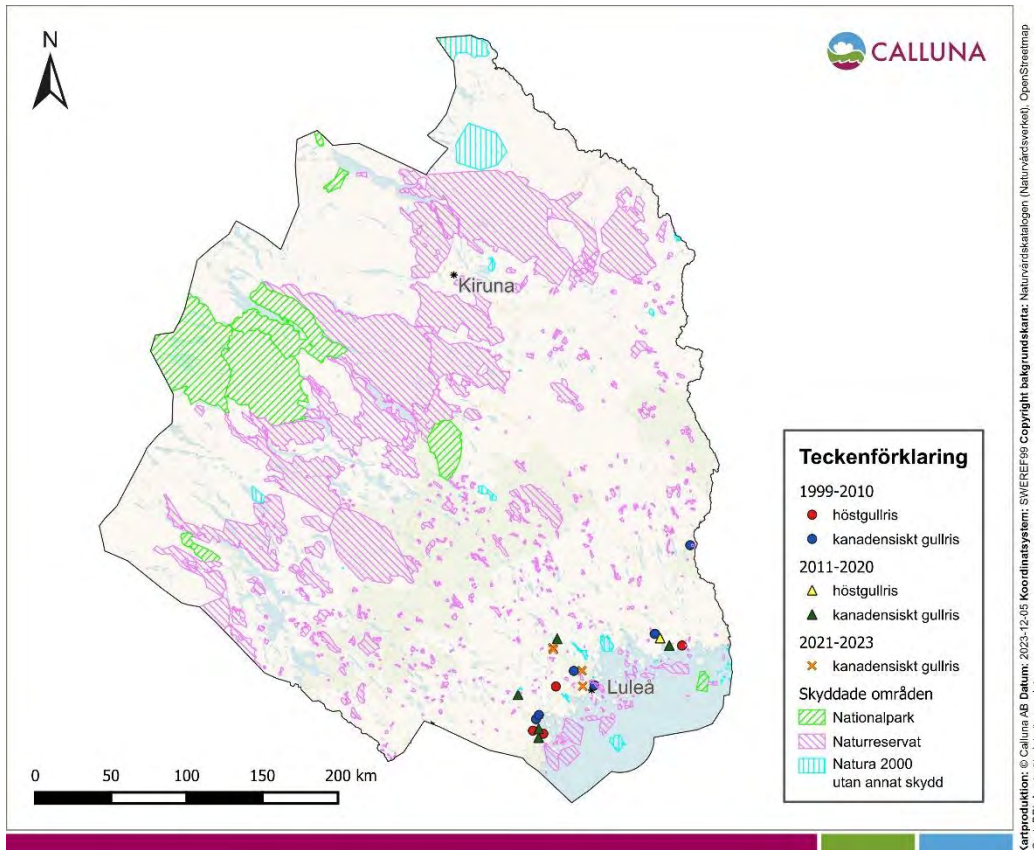
Figur 55: Karta som visar fynd av gråslide & hybridslide i Norrbottens län under 1999-2023.

Blekbalsamin, druvfläder, gemsrot, häckoxbär, parkslide, parkstånds, praktlysing, sibirisk nunneört



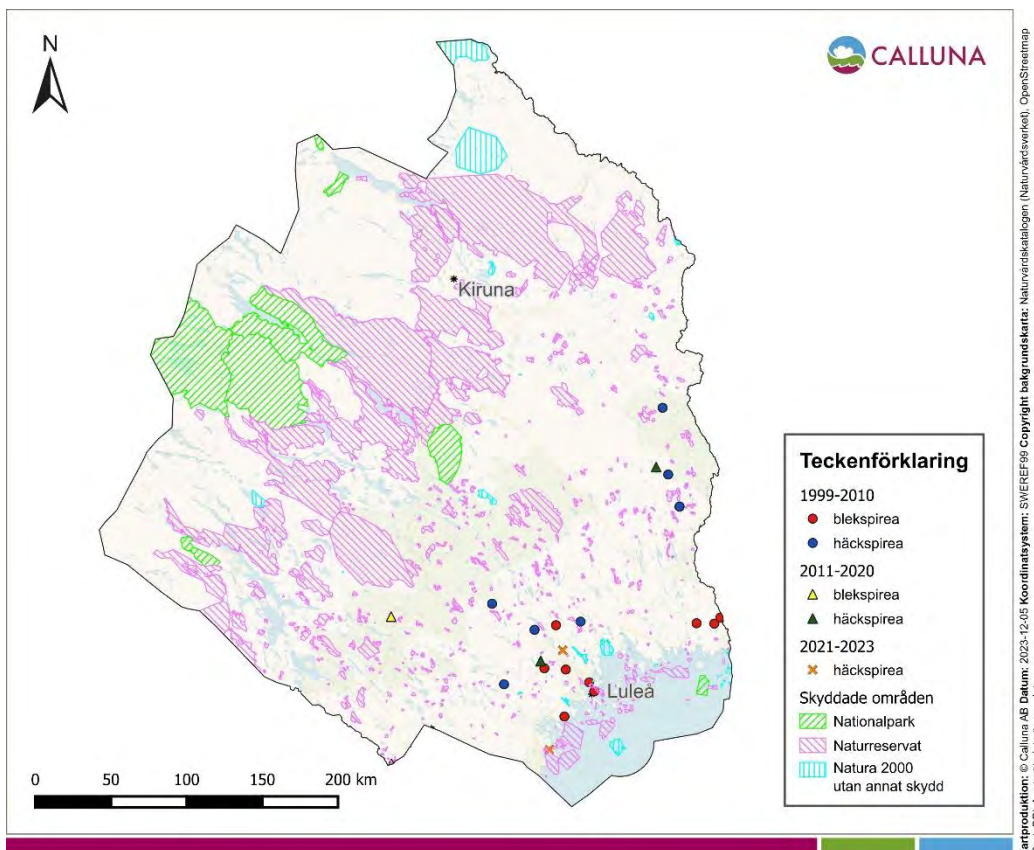
Figur 56: Karta som visar fynd av flera främmande arter i Norrbottens län under 1999-2023.

Höstgullris och kanadensiskt gullris



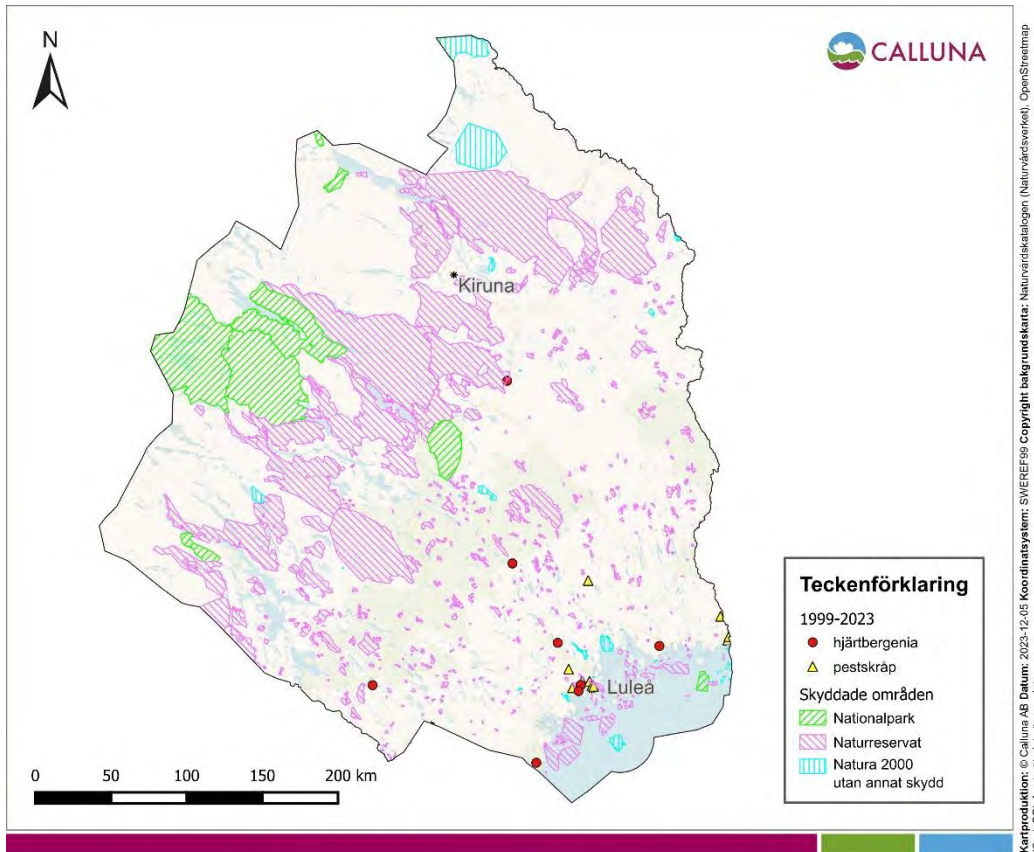
Figur 57: Karta som visar fynd av kanadensiskt gullris & höstgullris i Norrbottens län under 1999-2023.

Blekspirea & häckspirea



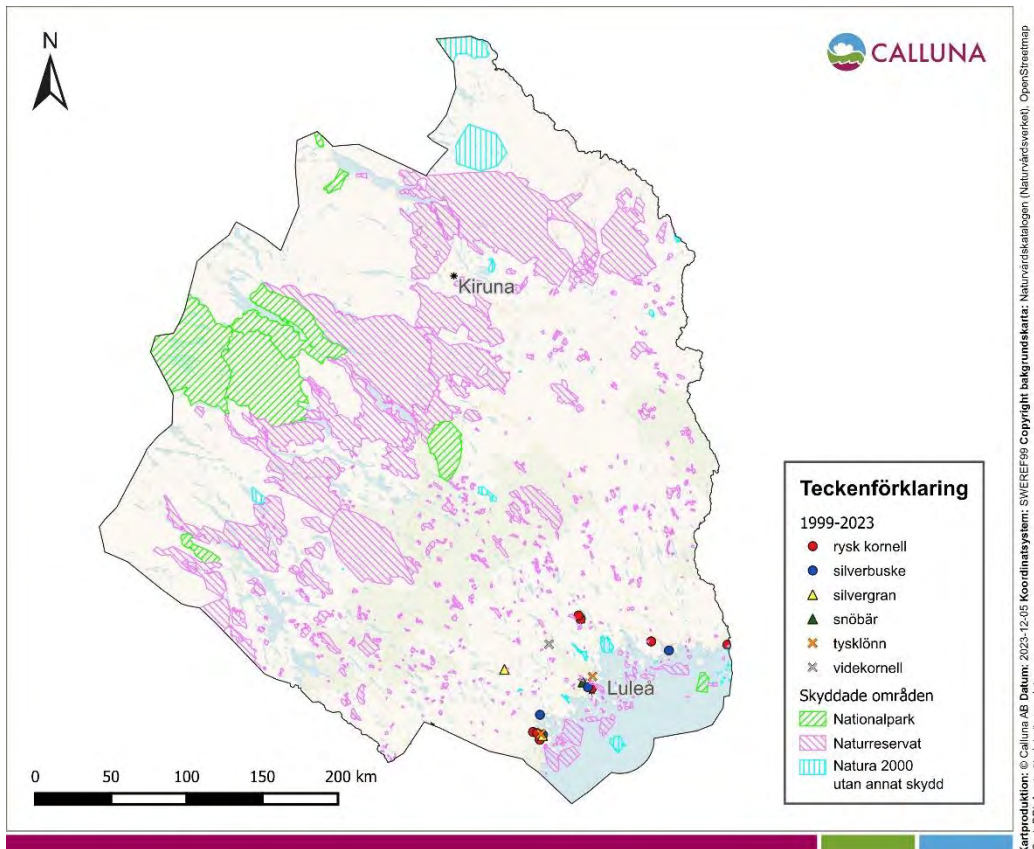
Figur 58: Karta som visar fynd av blekspirea & häckspirea i Norrbottens län under 1999-2023.

Hjärtbergenia & pestskräp



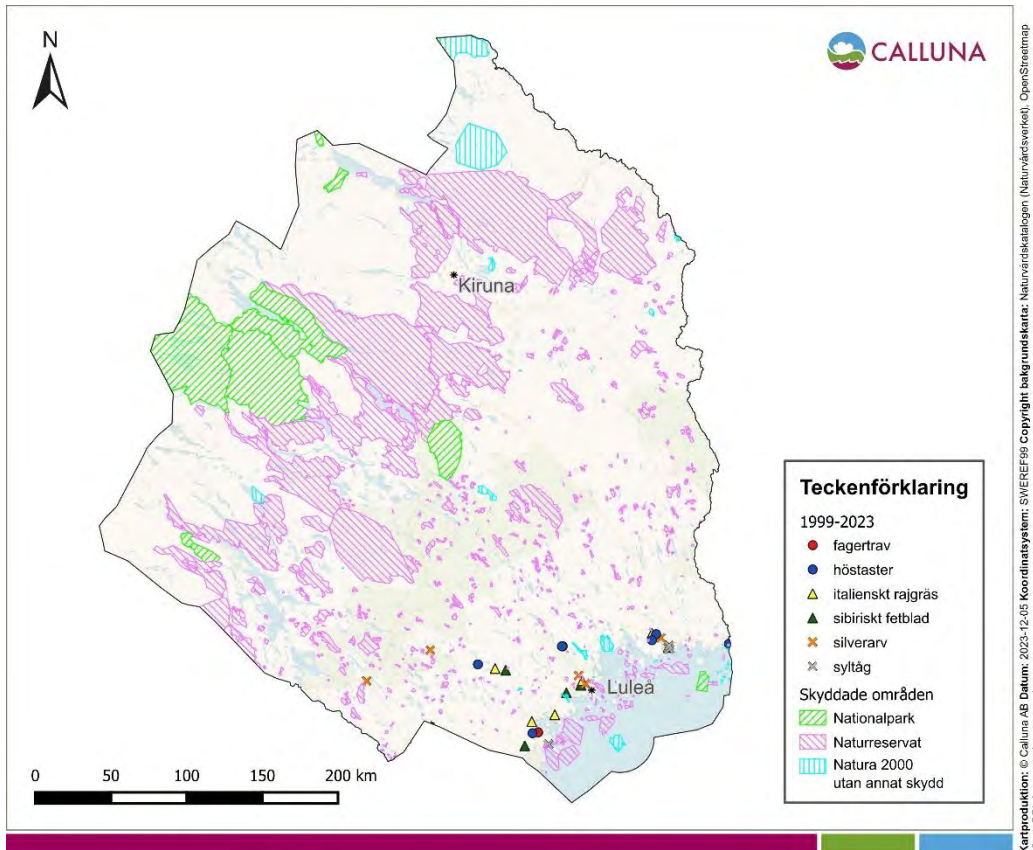
Figur 59: Karta som visar fynd av pestskräp & hjärtbergenia i Norrbottens län under 1999-2023.

Rysk kornell, silverbuske, silvergran, snöbär, tysklönn & videkornell



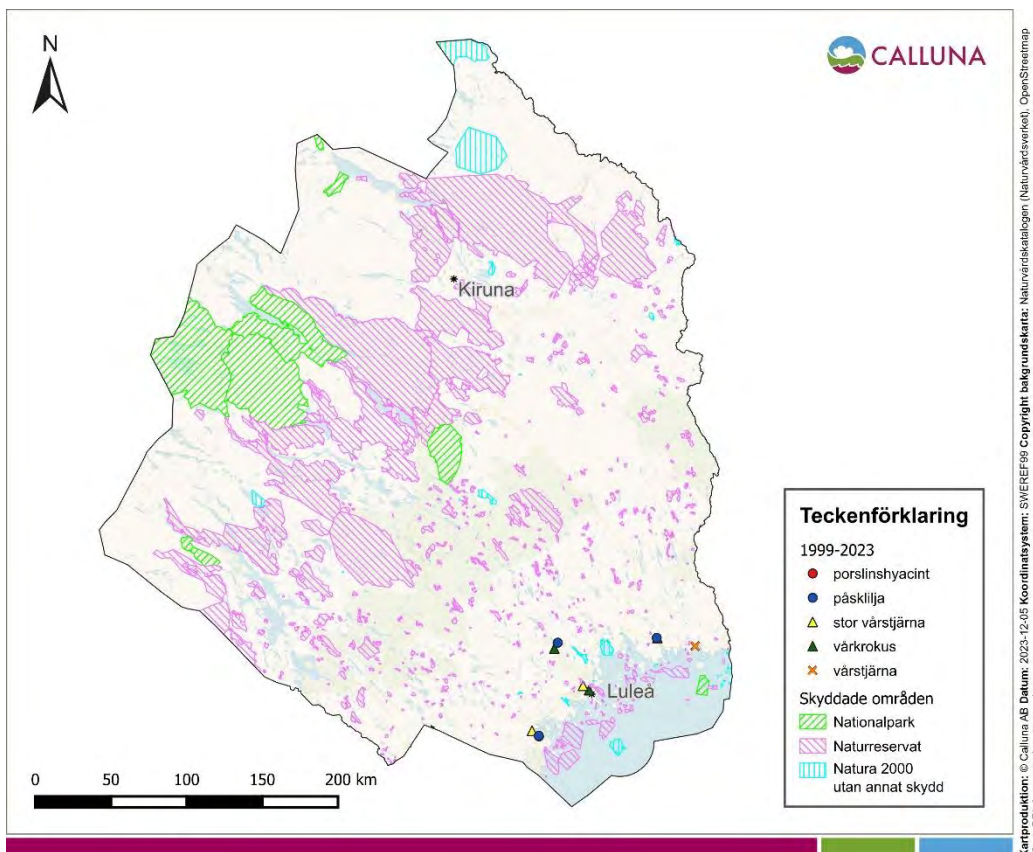
Figur 60: Karta som visar fynd av flera främmande arter i Norrbottens län under 1999-2023.

Fagertrav, höstaster, italienskt rajgräs, sibiriskt fetblad, silverarv & syltåg



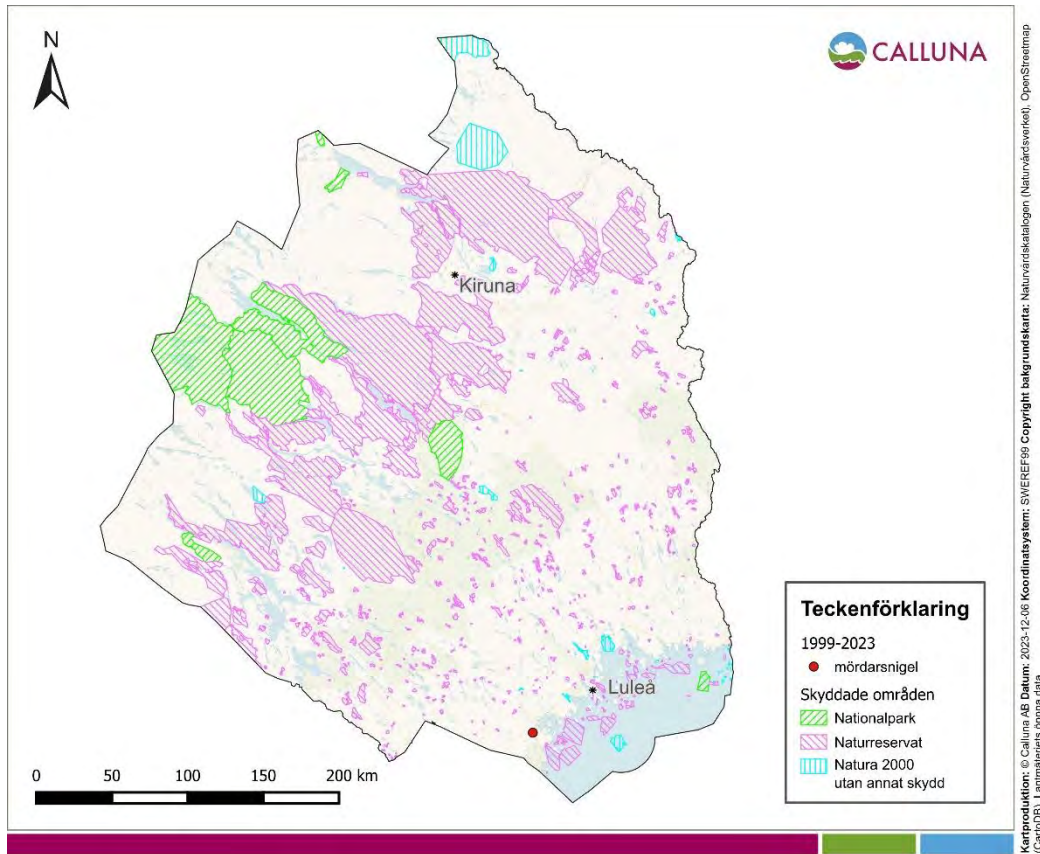
Figur 61: Karta som visar fynd av flera främmande arter i Norrbottens län under 1999-2023.

Porslinshyacint, påsklilja, stor vårstjärna, vårkrokus & vårstjärna



Figur 62: Karta som visar fynd av flera främmande arter i Norrbottens län under 1999-2023.

Mördarsnigel

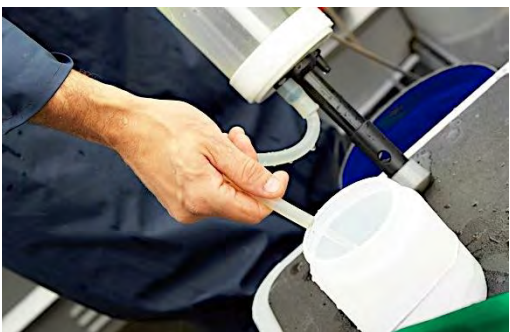
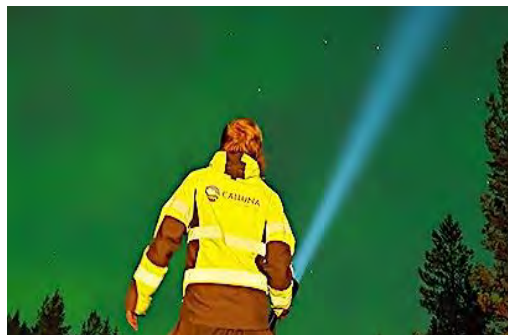


Figur 63: Karta som visar fynd av mördarsnigel i Norrbottens län under 1999-2023.

Referenser

- Artfakta (<https://artfakta.se>) [online], SLU ArtDatabanken. Datum för åtkomst: 2023-12-05
- Artsobservasjoner (<https://www.artsobservasjoner.no>) [online], Artsdatabanken Norge. Datum för åtkomst: 2023-11-29
- Fynddata (<https://fynddata.artdatabanken.se>) [online], SLU ArtDatabanken. Datum för åtkomst: 2023-11-28
- Laji (<https://laji.fi>) [online], Finlands artdatacenter. Datum för åtkomst: 2023-11-28
- Fynddata (<https://fynddata.artdatabanken.se>) [online], SLU ArtDatabanken. Datum för åtkomst: 2023-11-28
- IPBES (<https://www.ipbes.net/IASmediarelease>) [online], The Intergovernmental Science-Policy Platform on Biodiversity and Ecosystem Services (IPBES). Datum för åtkomst: 2023-12-13
- Naturvårdsverket a (<https://www.naturvardsverket.se/amnesomraden/biologisk-mangfald/hot-mot-den-biologiska-mangfalden/>) [online], Naturvårdsverket. Datum för åtkomst: 2023-12-06
- Naturvårdsverket b (<https://www.naturvardsverket.se/vagledning-och-stod/invasiva-frammande-arter/eu-forordningen-om-invasiva-frammande-arter/>) [online], Naturvårdsverket. Datum för åtkomst: 2023-11-28
- NOBANIS (<https://www.nobanis.org/>) [online], The European Network on Invasive Alien Species (NOBANIS). Datum för åtkomst: 2023-12-05
- Strand, M., Aronsson, M., & Svensson, M. (2018). *Klassificering av främmande arters effekter på biologisk mångfald i Sverige* – ArtDatabankens risklista. Box 7007, 750 07 Uppsala: ArtDatabanken SLU.





CALLUNA

Hemsida: www.calluna.se • E-post: info@calluna.se • Telefon växel: 013-12 25 75

Huvudkontor: Calluna AB, Linköpings slott, 582 28 Linköping