



Enligt sändlista

Förslag till bildande av naturreservatet Hörröds- och Södra Lökaröds utmark i Kristianstad och Tomelilla kommun

Länsstyrelsen har tagit fram förslag till beslut om bildande av naturreservatet Hörröds- och Södra Lökaröds utmark i Kristianstad och Tomelilla kommun med tillhörande skötselplan. Naturreservatet berör fastigheterna Hörröd 2:54, S:3 och S:5 Kristianstads kommun och Lökaröd 1:8 och S:3 Tomelilla kommun. Alla remisshandlingar finns på länsstyrelsens hemsida under rubriken Förslag på följande adress: <http://www.lansstyrelsen.se/skane/bildanaturreservat>

Innan beslut om bildande av naturreservat sker ska Länsstyrelsen enligt 24 § förordningen (1998:1252) om områdesskydd enligt miljöbalken m.m. förelägga ägare och innehavare av särskild rätt till marken att inom viss tid yttra sig över förslaget.

Länsstyrelsen har beslutat att detta föreläggande ska delges genom kungörelse. Kungörelsen kommer att införas i Post- och Inrikes Tidningar, Kristianstadsbladet/Norra Skåne och Ystads Allehanda.

Innan beslut om bildande av naturreservat sker ska Länsstyrelsen även samråda med ett antal myndigheter i enlighet med 25 §, 25a §, 25b § och 26 § förordningen (1998:1252) om områdesskydd enligt miljöbalken m.m.

Ni bereds härmed tillfälle att **senast den 13 september 2024** komma in med eventuella synpunkter på eller invändningar mot Länsstyrelsens förslag. Efter det datumet fortsätter handläggningen av ärendet även om ni inte lämnat något yttrande.

Använd Länsstyrelsens e-tjänst för yttrande i ärendet. Klicka [här](#) för att komma till e-tjänsten.

Yttranden kan även skickas till skane@lansstyrelsen.se eller till Länsstyrelsen Skåne, Avdelningen för natur och vatten, 205 15 Malmö. Vänligen uppge remissens diarienummer, 12578-2024, för att underlätta hanteringen.

Johan Johnmark

Denna handling har bekräftats digitalt och saknar därför namnunderskrift

Bilagor:

1. Förslag den 19 juni 2024 till bildande av naturreservat Hörröds- och Södra Lökaröds utmark i Kristianstad och Tomelilla kommun
2. Konsekvensutredning

För info om hur Länsstyrelsen Skåne behandlar personuppgifter, se www.lansstyrelsen.se/dataskydd



Kontaktperson
Naturskydds enheten
Johan Johnmark
010 - 224 10 10 (vxl)
skane@lansstyrelsen.se

Förslag till beslut om bildande av naturreservatet Hörröds- och Södra Lökaröds utmark i Kristianstad och Tomelilla kommun, Skåne län

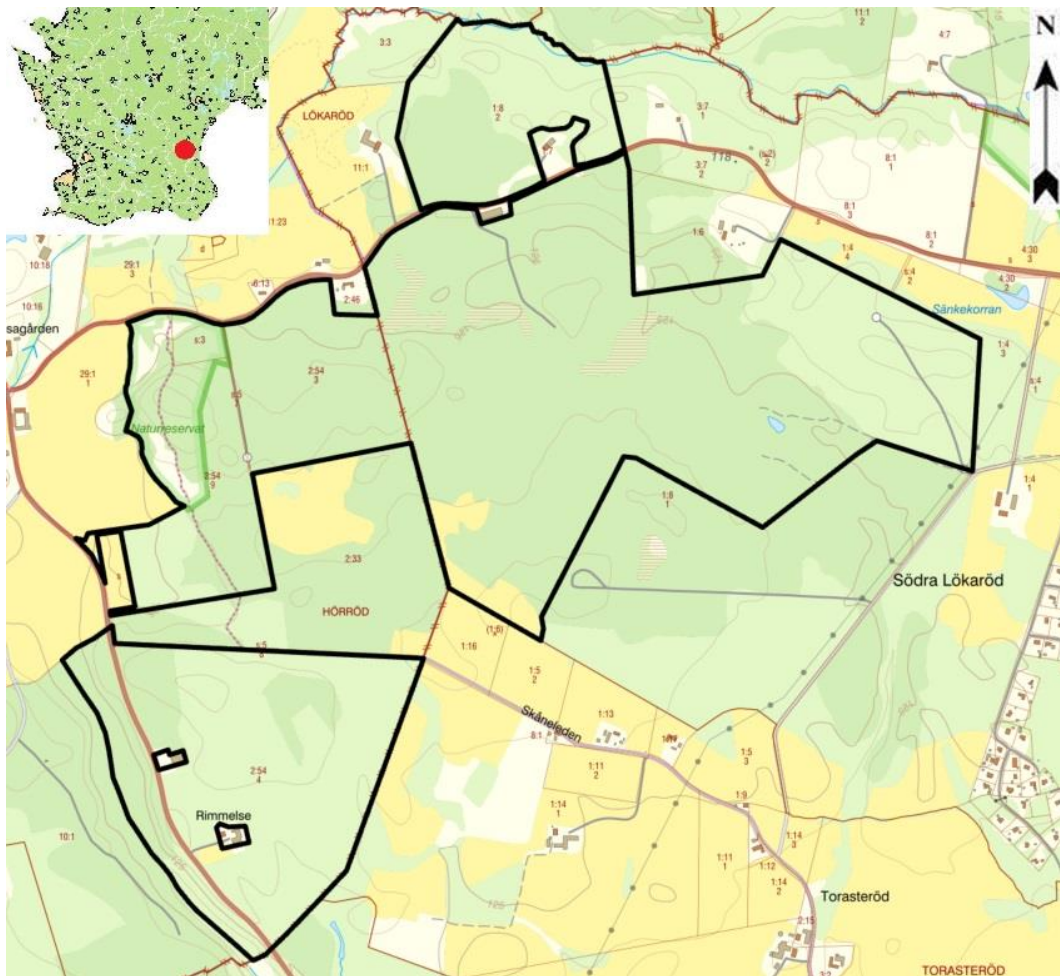
Länsstyrelsens beslut

Med stöd av 7 kap. 4 § miljöbalken (1998:808) förklarar Länsstyrelsen det område som anges med kraftig svart heldragen linje på bifogad karta, bilaga 1, som naturreservat. Beslutet riktar sig till var och en, fastighetsägare och innehavare av särskild rätt, vars rättigheter att använda mark- och vattenområden berörs inom reservatsområdet. Naturreservatets gränser ska märkas ut i fält enligt Naturvårdsverkets anvisningar.

För att uppnå och tillgodose syftet med naturreservatet ska de föreskrifter gälla, som anges nedan med stöd av 7 kap 5, 6 och 30 §§ miljöbalken samt 22 § förordningen (1998:1252) om områdesskydd enligt miljöbalken m.m.

I enlighet med 3 § förordning om områdesskydd enligt miljöbalken m.m., fastställer länsstyrelsen bifogad skötselplan, bilaga 4.

Länsstyrelsen upphäver med stöd av 7 kap. 7 § första stycket miljöbalken, Länsstyrelsens beslut den 15 november 2018, dnr 511-24302-2018 om bildande av naturreservatet Hörröds utmark, Kristianstads kommun. Upphävandet gäller först när detta beslut vinner laga kraft.



Figur 1 Naturreservatet är utmärkt med heldragen svart linje på kartan. Skala 1:10 000.

Uppgifter om naturreservatet

Namn:	Hörröds- och Södra Lökaröds utmark
Kommuner:	Kristianstad och Tomelilla
Natura 2000-ID:	Hörröds utmark, SE0420281
NVR-ID ¹	1137030
Gränser:	Området begränsas av mitten av svart heldragen linje på till detta beslut bifogad karta (bilaga 1)
Berörda fastigheter:	Hörröd 2:54, S:3 och S:5 Kristianstads kommun och Lökaröd 1:8 och S:3 Tomelilla kommun
Markägarkategori:	Naturvårdsverket och samfällt
Läge:	Cirka 26 km nordöst om Tomelilla och cirka 29 km sydväst om Kristianstad
Koordinat centralpunkt:	E 441300, N 6181850 (SWEREF 99 TM)
Huvudavrinningsområde:	Mellan Helge å och Nybroån
Vattenförekomst:	Julebodaån SE18519-139144
Inskrivna nyttjanderätter:	Finns i akten
Gemensamhetsanläggning:	Finns i akten
Areal:	Cirka 137,9 hektar (varav fäladsmark cirka 72,1 hektar, skog cirka 65,4 hektar och vatten cirka 0,4 hektar)
Förvaltare:	Länsstyrelsen

Syftet med naturreservatet

Syftet med naturreservatet är att bevara biologisk mångfald, och att skydda, vårda, bevara och återställa värdefulla naturmiljöer kopplade till en öppen och trädklädd fäladsmark. Områdets kulturpräglade naturmiljöer såsom enbuskmarker med ljung nedanför trädgränsen, artrik silikatgräsmark, fuktäng med blåtåtel och högörtäng med dess ekosystem och biologiska mångfald ska bevaras och återställas. Ädellövskog och lövsumpskog ska bevaras, restaureras och vårdas. Områdets hydrologi ska om möjligt restaureras. I området förekommande värdefulla naturmiljöer och livsmiljöer för skyddsvärda arter ska skyddas, återställas och nyskapas. Syftet är också att inom ramen för bevarandet av biologisk mångfald och naturmiljöer tillgodose behovet av områden för friluftslivet.

¹ ID-nummer i Naturvårdsverkets databas Vic Natur.

Syftet uppnås genom att:

- Bevara, restaurera och utveckla enbuskmarker med inslag av enstaka träd, artrik silikatgräsmark, fuktäng med blåtåtel och högörtäng,
- Hävd av området i syfte att efterlikna ett utmarksbete. Genom året-runt-bete, eller vinterbete, med främst nöt, häst och get samt bränning.
- Införa ambulerande stängsel för att periodvis betesfreda delar av området.
- Bevara, restaurera och utveckla en flerskiktad ädellövskog, med inslag av luckor och gläntor, förekomst av död och döende ved av olika arter, stadier och grovlekar,
- Ej transportera ut lövved från områden med ädellövskog,
- Bevara och utveckla områdets lövsumpskogar,
- Efter utredning: lägga igen avvattande diken eller återskapa naturligare bäckfåror eller å-fåra, blötlägga mark,
- Gynna i området förekommande habitatlistad¹, rödlistad² eller sällsynt art,
- Inplantera för området lämpliga hotade och sällsynta arter,
- Ta bort eventuellt främmande arter,
- Hålla delar av området tillgängligt för allmänhetens friluftsliv genom att anlägga och underhålla mindre parkeringsplatser och anlägga enklare leder.

Inom området ska nödvändiga åtgärder vidtas för att uppnå syftet med naturreservatet. Syftet ska även uppnås genom att utvärdera och anpassa skötseln i överensstämmelse med ny kunskap om biologiska värden.

A. Föreskrifter med stöd av 7 kap 5 § miljöbalken om inskränkningar i markägares och annan sakägares rätt att förfoga över fastighet inom naturreservatet.

Utöver föreskrifter och förbud i andra lagar och författningar är det förbjudet att:

1. bedriva täkt eller annan verksamhet som förändrar områdets topografi och landskapets allmänna karaktär, yt- eller dräneringsförhållanden som att borra, spränga, gräva, plöja, schakta, fylla ut eller dika eller annan markberedning,
2. uppföra byggnad, mast, luftledning, vindkraftverk eller annan anläggning,
3. anordna upplag,
4. gödsla, jordförbättra, eller använda kemiska bekämpningsmedel,
5. plantera eller så gräs, buskar och träd,

6. avverka träd och buskar, gallra, röja, ta bort dött träd eller vindfälle eller på annat sätt påverka vegetationen,
7. nysätta tryckimpregnerade stängselstolpar,
8. utlägga strö eller dylikt, stödutfodra, låta djur som används för hävd av området som är under behandling med långtidsverkande avmaskningsmedel beta, eller att avmaska betesdjur, eller släppa avmaskade betesdjur tidigare än 14 dagar efter avmaskning,
9. hålla får under tidsperioden 1 april till 30 augusti,
10. stödutfodra jaktbart vilt,
11. utsätta bikupor,
12. bedriva sambete med intilliggande vallar.

B. Föreskrifter med stöd av 7 kap 6 § miljöbalken om markägares och annan sakägares skyldighet att tåla visst intrång.

För att tillgodose syftet med naturreservatet förpliktas markägare och innehavare av särskild rätt till fastighet att tåla att följande anordningar och åtgärder vidtas inom naturreservatet:

1. utmärkning av naturreservatets gränser enligt Naturvårdsverkets anvisningar,
2. uppsättning och underhåll av informationstavlor,
3. skötsel och restaurering av en öppen, delvis trädbevuxen ljungbevuxen utmark, genom avverkning av barr- och lövträd, röjning och bränning samt bete, enligt bilaga 2.
4. skötsel av skogsmark innefattande naturvårdsåtgärder (exempelvis avveckling av barrträd, skapande av död/döende ved, skapa luckor, plantering av lövträd, inhängning av föryngringsytor med ädellövskog) enligt bilaga 2,
5. underhåll av småvatten och efter utredning lägga igen diken, återskapa naturligare bäckfåror eller å-fåra, skapa småvatten eller blötlägga mark enligt bilaga 2, som ej påverkar utanför naturreservatet liggande mark,
6. inplantering av inhemska arter vilka är knutna till biotoperna i reservatet,
7. bekämpning av invasiva och/eller främmande arter,
8. uppsättning av holkar,
9. utförande och underhåll av anläggningar och anordningar för allmänhetens tillgänglighet enligt bilaga 2,
10. undersökningar och miljöövervakning av djur-, svamp- och växtlivet samt av mark- och vattenförhållanden.

C. Ordningsföreskrifter med stöd av 7 kap 30 § miljöbalken.

Utöver föreskrifter och förbud i andra lagar och författningar är det förbjudet att:

1. gräva, borra, måla eller på annat sätt skada mark, sten, stenmur eller naturföremål,
2. ställa upp husvagn, husbil eller liknande under tiden kl 00:00 – 05:00,
3. elda annat än på anvisad plats. Användning av friluftskök är tillåtet i naturreservatet,
4. cykla,
5. ta med hund eller annat sällskapsdjur som inte hålls i fysiskt koppel,
6. gräva upp växter,
7. plocka slättergubbe (*Arnica montana*),
8. föra bort död ved, bryta kvistar, fälla eller på annat sätt skada levande eller döda stående eller liggande träd och buskar,
9. uppföra någon form av anläggning eller placera ut för reservatet främmande föremål,
10. placera eller sätta upp tavla, plakat, skylt, affisch, snitsel, orienteringskontroll eller liknande annat än tillfälligt, högst 10 dygn. Naturreservatets förvaltare bör informeras innan uppsättningen,
11. Starta eller landa med luftfartyg,
12. Plocka mossor, lavar eller vedlevande svampar,
13. samla in ryggradslösa djur, t.ex. skalbaggar eller mollusker,
14. dumpa trädgårdsavfall.

Vidare är det förbjudet att utan Länsstyrelsens skriftliga tillstånd

15. under tidsperioden 1 april–15 juli anordna och organisera tävling eller träning. Övrig tid ska reservatets förvaltare alltid informeras,
16. under tidsperioden 1 april -15 juli anordna eller organisera lägerverksamhet eller liknade arrangemang. Övrig tid ska reservatets förvaltare alltid informeras.

Undantag från föreskrifter

Ovanstående föreskrifter under A och C utgör inte hinder för:

- förvaltaren av naturreservatet, eller den som förvaltaren utser, att utföra de åtgärder som behövs för reservatets vård och skötsel enligt vad som framgår av föreskrifterna under B ovan,
- länsstyrelsens tillsyn av området,
- normalt underhåll av befintliga vägar eller nedtagning av för allmänheten farliga träd (längs med vägar, leder, rastplatser etc).

- djurhållares tillsyn av betesdjur, underhåll av anläggningar och ledningar för betesdjuren (vatten, staket etc).
- underhåll av lagakraftvunna dikningsföretag och vattendomar. Inför utförande av arbetet ska verksamhetsutövaren informera förvaltare och länsstyrelsen om åtgärden.
- restaurering av hydrologin, inklusive åtgärder i närliggande terrester miljö, som lägga igen avvattnade diken, återskapa naturligare bäckfåror, småvatten eller blötlägga mark.
- drift, underhåll och ombyggnad inom gällande ledningsrätt, servitut eller nyttjanderätt av vid tidpunkten för detta beslut befintliga nyttjanderätter, ledningar, transformatorstation, master och anläggningar, tillhörande staten, kommunen, el-, energi- och teledistributör. Inför utförande av arbetet ska naturreservatets förvaltare informeras om åtgärden. Vid akuta underhållsåtgärder kan förvaltaren informeras i efterhand, dock senast inom fem arbetsdagar från det att arbetet har inletts.

Undantag från reservatsföreskrifter med avseende på skötsel och brukande

A1 gäller ej nedläggning av fiberkabel, om denna förläggs längs befintliga vägar,

A3 gäller ej tillfälliga upplag för områdets skötselbehov,

A6 gäller ej avverkning av igenväxningsvegetation efter Länsstyrelsens godkännande,

A8 gäller ej stödutfodring i samband med flytt av djur. Djurägaren är skyldig att informera Länsstyrelsen om förestående stödutfodring. Länsstyrelsen avgör var stödutfodringen ska ske,

A9 gäller ej hållande av får i restaureringssyfte,

Undantag från reservatsföreskrifter med avseende på jakt

A2, A10 och C9 gäller ej tillfälliga mobila jaktorn och därtill hörande utfodring med spridare som sprider majs eller spannmål i syfte att motverka omfattande mark- och vegetationsskador från vilt, som sätts upp inför jaktsäsong och som tas ned efter avslutad jaktsäsong,

C5 och C10 gäller ej i samband med jakt och fångst av vilt i enlighet med jaktlagstiftningens bestämmelser.

Övriga undantag

C12 gäller ej insamling av enstaka beläggsexemplar av svårbestämda arter under förutsättning att fynden registreras i Artportalen, eller motsvarande nationell databas för hotade arter, och att insamlandet inte bryter mot fridlysningsbestämmelserna.

C13 gäller ej håvning, handplockning eller annan selektiv metod som inte förstör djurets livsmiljö, med efterföljande återutsättning inom naturreservatet. Kravet på återutsättning gäller inte enstaka beläggsexemplar av svårbestämda arter av varje art under förutsättning att fynden registreras i Artportalen, eller motsvarande databas för hotade arter, och att insamlandet inte bryter mot fridlysningsbestämmelserna.

Uppllysningar

Länsstyrelsen får enligt 7 kap 7 § miljöbalken, om det finns särskilda skäl, lämna dispens från meddelade reservatsföreskrifter. Länsstyrelsen vill också upplysa om att föreskrifter meddelade med stöd av 7 kap 30 § miljöbalken (föreskrifterna under rubriken C ovan) gäller omedelbart även om beslutet överklagas. Dessutom gäller andra lagar, förordningar och föreskrifter än reservatsföreskrifterna för området, exempelvis:

- 7 kap 28a-b §§ miljöbalken med krav på tillstånd för att bedriva verksamhet eller vidta åtgärder som på ett betydande sätt kan påverka naturmiljön i ett Natura 2000-område,
- 7 kap miljöbalken med bestämmelser om områden som omfattas av biotopskydd (11-11b §) eller strandskydd (13-18 §§),
- 7 kap 1 § miljöbalken. Var och en som utnyttjar allemansrätten eller annars vistas i naturen ska visa hänsyn och varsamhet i sitt umgänge med den,
- Anmälningssplikten enligt 12 kap 6§ miljöbalken för verksamheter eller åtgärder som väsentligen kan komma att ändra naturmiljön gäller även om de inte är förbjudna enligt reservatets föreskrifter,
- Anmälnings- eller tillståndsplikt enligt 11 kap miljöbalken för verksamheter som innebär påverkan på vattens djup eller läge, exempelvis anläggningsarbeten i vatten, dämning, vattenbortledning eller anläggning av våtmark,
- 2 kap, Kulturmiljölagen (1988:950) med bestämmelser om skydd av fornlämningar mm,
- Terrängkörningslagen (1975:1313) och terrängkörningsförordningen (1978:594) med vissa förbud mot körning i terräng,
- 15 kap 26 § miljöbalken om förbud mot nedskräpning,
- Lokala, kommunala ordningsföreskrifter.

Allemansrätten

Allemansrätten har stor betydelse för våra möjligheter att vistas i naturen, den ger oss alla möjligheten att tillfälligt och hänsynsfullt vara i naturen. Även organisationer och turistföretag kan dra nytta av allemansrätten i sin verksamhet även om allemans-rätten i grunden gäller för enskilda individer. Samtidigt medför allemansrätten också skyldigheter att inte förstöra något eller störa markägaren eller andra som är ute i naturen. Större grupper bör samråda med markägaren. Inom naturreservat kan delar av allemansrätten vara begränsad genom reservatsföreskrifter.

Vid aktiviteter som inte förbjuds av reservatsföreskrifterna men som kan medföra en väsentlig förändring av naturmiljön, ska anmälan om samråd enligt 12 kap 6 § Miljöbalken ske med Länsstyrelsen. Samråd kan krävas för stora tävlingar, evenemang eller aktiviteter som medför omfattande slitage eller markskador.

Beskrivning av området

Landskap och geovetenskapliga bevarandevärden

Området ligger på Österlen och jordarten utgörs av sandig morän på en berggrund av gnejs.

I dagsläget består området av granplanteringar av olika ålder, med inslag av lövsumpskog i svackorna. Större områden med äldre ädellövskog finns också i området.

Markanvändning och kulturhistoriska bevarandevärden

Historiskt har detta område utgjorts av ett utmarkslandskap bestående av ljungmark med lövsumpskog i svackorna. Ljungmarkerna planterades igen i början av 1900-talet. Länsstyrelsen Halland har visat att restaurering av ljungmarker går mycket fort, då ljungen ligger i fröbank. I botten på granplanteringar inom området finns mycket ljung.

Biologiska bevarandevärden

I det planerade naturreservatet ligger Natura 2000 SCI området tillika naturreservatet Hörröds utmark (6,5 ha). Hörröds utmark utgör en liten rest av det tidigare omfattande utmarkslandskap. Natura 2000 området bedöms vara alldeles för litet arealmässigt för att kunna hålla arterna på sikt utan risk för lokalt utdöende.

Strax sydöst om det planerade naturreservatet ligger det nationellt värdefulla sandmarksområdet Drakamöllan och Brösarps backar. Dessa områden utgör

ett kärnområde för minst ett 30-tal rödlistade sandlevande skalbaggar samt har fortfarande häckande fältpiplärka (EN och ÅGP-art) med några par. Planerat naturreservat utgör efter restaurering en synnerligen lämplig häckningsmiljö för fältpiplärka, trädlärka och törnskata. Dessa arter är upptagna i EU:s fågeldirektiv bilaga 1, för vilka särskilda skyddsområden ska avsättas. Totalt beräknas ytterligare 63 hektar utmark kunna återskapas genom nedtagning av planterad gran.

Planerat naturreservat ligger i en värdetrakt för ädellövskog och skog inom området är utpekad i detta sammanhang som värdekärnor. Fyra utpekade nyckelbiotoper ligger inom området (Ädellöv 121 år, 5,28 ha, lövskog 90 år, 3,53 ha, lövskog 89 år 0,86 ha, lövskog 92 år, 0,65 ha). Ädellövskogen utgörs ungefär till lika delar av ängsbok och ängsekskog med ett inslag av ask (EN), björk, hassel (på vilka bl.a. kantarellmussling växer) och fågelbär. Arealen skog inom naturreservatet uppgår till cirka 65,5 hektar ädellöv- och lövsumpskog. Mängden död ved är varierande, där tyvärr asken är överrepresenterad pga askskottssjukan. Fältskiktet utgörs bl.a. av gulplister, buskstjärnblomma, lundslok, lundgröe, tandrot och på fuktigare delar svalört.

Hörrödsån som utgör gräns mot planerat naturreservat i norr är utpekad som limnisk värdetrakt. Ån utgör ett regionalt särskilt värdefullt vatten och hyser flera rödlistade renvattenlevande arter. Länsstyrelsen har de senaste åren arbetat med att riva ut dämmen och ordna med förbipasserbarhet för svagsimmande arter i ån.

Friluftsvärden

Det planerade naturreservatet är mycket lättåtkomligt och lämpligt både för friluftsliv och som besöksobjekt. Området skulle kunna avlasta andra naturreservat med mycket höga besöksstryck i omlandet.

Skälen för beslutet

Området ligger i en trakt med synnerligen höga botaniska och zoologiska värden. Området kommer efter restaurering utgöra en livsavgörande reträttplats för många arter som är hotade pga omlandets markanvändning i form av åkermark och produktiv skogsmark. Skåneleden går i dagsläget igenom delar av området. Området har potential för att bli värdefullt för friluftslivet eftersom det finns möjlighet att inom området anlägga nya parkeringsplatser, leder, rastplatser och friluftsanläggningar, förutsatt att höga naturvärden ej påverkas negativt och att betesmarksdriften går att säkerställa.

Området har mycket höga naturvärden och har potential att få ännu högre. Området har angivits som skyddsvärt ur naturvårds- och friluftslivssynpunkt

avseende internationell, nationell, regional och kommunal nivå och omfattas eller ingår i:

- **Natura 2000:** Del av området ingår i Natura 2000 området Hörröds utmark, SE0420281
- **Riksintressen enligt 3 kap MB:** Området ingår i ett större område som är utpekade som riksintresse enligt 3 kap 6 § friluftslivet (från Örnahusen söder om Skillinge till Åhus för bland annat friluftaktiviteterna vandring, strövande, naturupplevelser och fågelskådning) och är utpekade som riksintresse enligt 3 kap 9 § för totalförsvaret. Vidare ligger området emellan två utpekade riksintressena för naturvård, Linderödsåsens nordsluttning och Verkeån med dalgång.
- **Riksintresse enligt 4 kap 2 § MB:** Området omfattas enligt 4 kap 2 § MB av riksintresse avseende sitt värde för det rörliga friluftslivet (från Örnahusen söder om Skillinge till Åhus).
- **Länets naturvärdesöversikt:** Det befintliga naturreservatet Hörröds utmark och lövskogsområdet närmast ån är utpekade som ett klass 3 område.
- **Regionalt särskilt värdefullt vatten:** Hörröds ån är utpekade som ett regionalt särskilt värdefullt vatten.
- **Strandskyddat område enligt 7 kap 13–18 §§ MB:** Gäller med 100 meter från Hörrödsån.
- **Fornlämningar:** ett stenlagt gränsröse finns i punkten där byarna möte, Därutöver finns en oregistrerad jordkällare som är omgärdad av en stenmur.
- **Grön infrastruktur:** Området utgör en trevägskorsning i landskapet där ädellöv och hedmarker möts från väster-norr och öster. Området ligger i en värdetrakt för ädellövskog och skog inom området är utpekade i detta sammanhang som värdekärnor. Vidare är Hörrödsån utpekade som en limnisk värdetrakt.
- **Skogsstyrelsens utpekande:** Fyra nyckelbiotoper ligger inom området (Ädellöv 121 år, 5,28 ha, lövskog 90 år, 3,53 ha, lövskog 89 år 0,86 ha, lövskog 92 år, 0,65 ha).
- **Äng- och hagmarksinventeringen:** Området ingick i äng- och hagmarksinventeringen 1990–96, som ett klass 2 objekt (klass 1 är högst och klass 4 lägst). och i ängs- och betesmarkinventeringen 2002–2004 som en restaurerbar yta.
- **Skåneleden:** Går genom området.
- **Hotade arter:** Backtimjan (NT), stare (VU), gulspurv (VU) och gröngöling (NT).
- **Fågelarter enligt EU:s fågeldirektiv bilaga 1, för vilka särskilda skyddsområden skall avsättas:** fältpiplärka, *Anthus campestris* (A255)

och trädlärka, *Lullula arborea* (A246) samt törnskata, *Lanius collurio* (A338) potentiellt häckningsområde. Kungsfiskare, *Alcedo atthis* (A229) födosökande. Röd glada, *Milvus milvus* (A074) födosökande och häckande. Spillkråka, *Dryocopus martius* (A236) födosökande främst vintertid.

Länsstyrelsens bedömning

Ingående skogsareal har stämts av gentemot poängmodell för prioritering av objekt, Strategi för formellt skydd av skog i Skåne län. Objektet bedöms inte tillhöra länets bättre hälft, men är större än 10 hektar och ligger inom värdestrakt för ädellövskog och där utpekade som värdekärnor samt ligger i en limnisk värdestrakt. Mer än hälften av skogsandelen innehåller prioriterad skogstyp som ädellövskog och lövsumpskog. Det finns slutligen starka synergier mellan skogsbiologiska värden och värden i andra miljö kvalitetsmål som levande sjöar och vattendrag, ett rikt odlingslandskap och ett rikt växt- och djurliv, samt och allmänna intressen. Objektet uppnår 5 poäng av maximalt 9 poäng.

Länsstyrelsens bedömning är att området bör avsättas som naturreservat av ovan redovisade skäl med syfte att i första hand bevara biologisk mångfald, skydda, vårda, återställa och nyskapa värdefulla naturmiljöer. Men även återställa och nyskapa livsmiljöer för skyddsvärda arter samt tillgodose behov av områden för friluftsliv, under enklare former. Skyddet bidrar till att uppnå miljömålen "Ett rikt odlingslandskap", "Levande skogar" och "Ett rikt växt- och djurliv". Slättergubbe, *Arnica montana*, är en bilaga V art i EU:s art- och habitatdirektiv som kräver särskilda förvaltningsåtgärder för att minska risk för insamling samt klassad som sårbar (VU) av Artdatabanken. Arten får ej plockas inom naturreservatet. Naturreservatet kommer att bidra till en starkt grön infrastruktur i landskapet och spridning av skyddsvärda arter.

Naturreservatet ligger inom riksintresse för totalförsvaret enligt 3 kap 9 § miljöbalken, Ravlunda skjutfält, som är ett område med särskilt behov av hinderfrihet. Länsstyrelsen bedömer att naturreservatets föreskrifter inte har någon negativ påverkan på riksintresset för totalförsvaret. Då inga nya byggnader kommer att uppföras i naturreservatet. Produktionskogen kommer tas ner, vilket snarare bedöms öka hinderfriheten.

Utöver nämnda riksintressen berörs området inte av några andra riksintressen. Förordnandet är förenligt med grundläggande bestämmelser för hushållning med mark- och vattenresurser samt med kommunens översiktsplan.

Länsstyrelsen anser att det finns synnerliga skäl enligt 7 kap. 7 § MB första stycket miljöbalken att upphäva det befintliga mindre naturreservatet Hörreds utmark (6,5 hektar) och att upphävandet i skälig utsträckning kompenseras enligt 7 kap. 7 § fjärde stycket genom att området kommer ingå i ett nytt större naturreservat med ett bättre beskrivande namn, mer omfattande syfte och föreskrifter samt uppdaterade C-föreskrifter. Förordnandet är förenligt med grundläggande bestämmelser för hushållning med mark- och vattenresurser samt med kommunens översiktsplan.

Ekosystemtjänstbedömning

Länsstyrelsen har gjort en bedömning av vilka effekter inrättande naturreservatet har på olika ekosystemtjänster och har kommit fram till att det inverkar positivt på flertalet ekosystemtjänster, se tabell nedan.² Bedömningen är att påverkan på ekosystemtjänsterna sammantaget stärker motiven för inrättande av naturreservatet.

² Enligt Naturvårdsverkets förslag på ekosystemtjänster inom olika naturtyper
<http://www.naturvardsverket.se/upload/stod-i-miljoarbetet/vagledning/skyddade-omraden/process-naturreservat/beslut/beslut-om-bildande-naturreservat.pdf>

Kategori	Ekosystemtjänst	Inverkan
Försörjande	Genetiska resurser hos vilda arter	Positiv
Försörjande	Jakt	Positiv och negativ
Försörjande	Virke och fibrer	Negativ
Försörjande	Bioenergi från skog	Negativ
Reglerande och upprätthållande	Träd och skogars reglering av mikroklimat, temperatur och luftfuktighet	Positiv
Reglerande och upprätthållande	Livsmiljöer som t.ex. lek- och spelplatser, boplatser och rastplatser för fåglar och fiskar.	Positiv
Reglerande och upprätthållande	Kolbindning utförd av växter/träd	Positiv/Negativ
Reglerande och upprätthållande	Dämpning av avrinning och flöden	Positiv
Reglerande och upprätthållande	Kolinbindning av återvätdad mark	Positiv
Kulturella	Naturarv, exempelvis bevarandet av naturens värden för framtida generationer.	Positiv
Kulturella	Icke organiserat friluftsliv	Positiv
Kulturella	Resurs för forskning	Positiv
Kulturella	Estetiska värden t.ex. boende vid naturskön miljö, rekreativitet och turism i ostörd miljö	Positiv
Kulturella	Kulturarv t.ex. användning av naturliga miljöer av andliga eller historiska orsaker	Positiv
Stödjande	Biologisk mångfald inkl. bevarande av genpool, habitat och hotade arter	Positiv
Stödjande	Näringsämnes-cirkulation - vattnets kretslopp	Positiv
Stödjande	Ekologiska samspel t.ex. näringsvävares dynamik, interaktioner mellan trofiska nivåer, evolutionära processer	Positiv

Ärendets handläggning

Den 15 november 2018 bildade länsstyrelsen naturreservatet Hörröds utmark på fastigheten Hörröd 2:54 och S:3. För områdena utbetalades intrångsersättning.

Frågan om naturreservatsbildning väcktes av länsstyrelsen i samband med att markområdet överfördes från Sveaskog till Naturvårdsverket år 2024, inom

ramen för ett större markbytesprogram, med grundsyftet att bytas bort mot annan naturvårdsintressant mark. Vid genomgång av området och dess läge bedömdes det som olämpligt att just detta markområde byttes bort.

Länsstyrelsen har avgränsat området, upprättat förslag till syfte, föreskrifter och skötselplan.

Förslag på parkeringsplatser finns i skötselplanen.

Området är ej slutligt inmätt, varför gränsen kan komma att ändras något. Slutlig gräns kommer att finns i NVR.

Skötselplan och förvaltning av naturreservatet

Skötselplan

Enligt 3 § förordning (1998:1252) om områdesskydd enligt miljöbalken m.m. framgår bland annat att en skötselplan ska fastställas vid bildande av ett naturreservat. Skötselplanen finns bilagt till detta beslut, se bilaga 4.

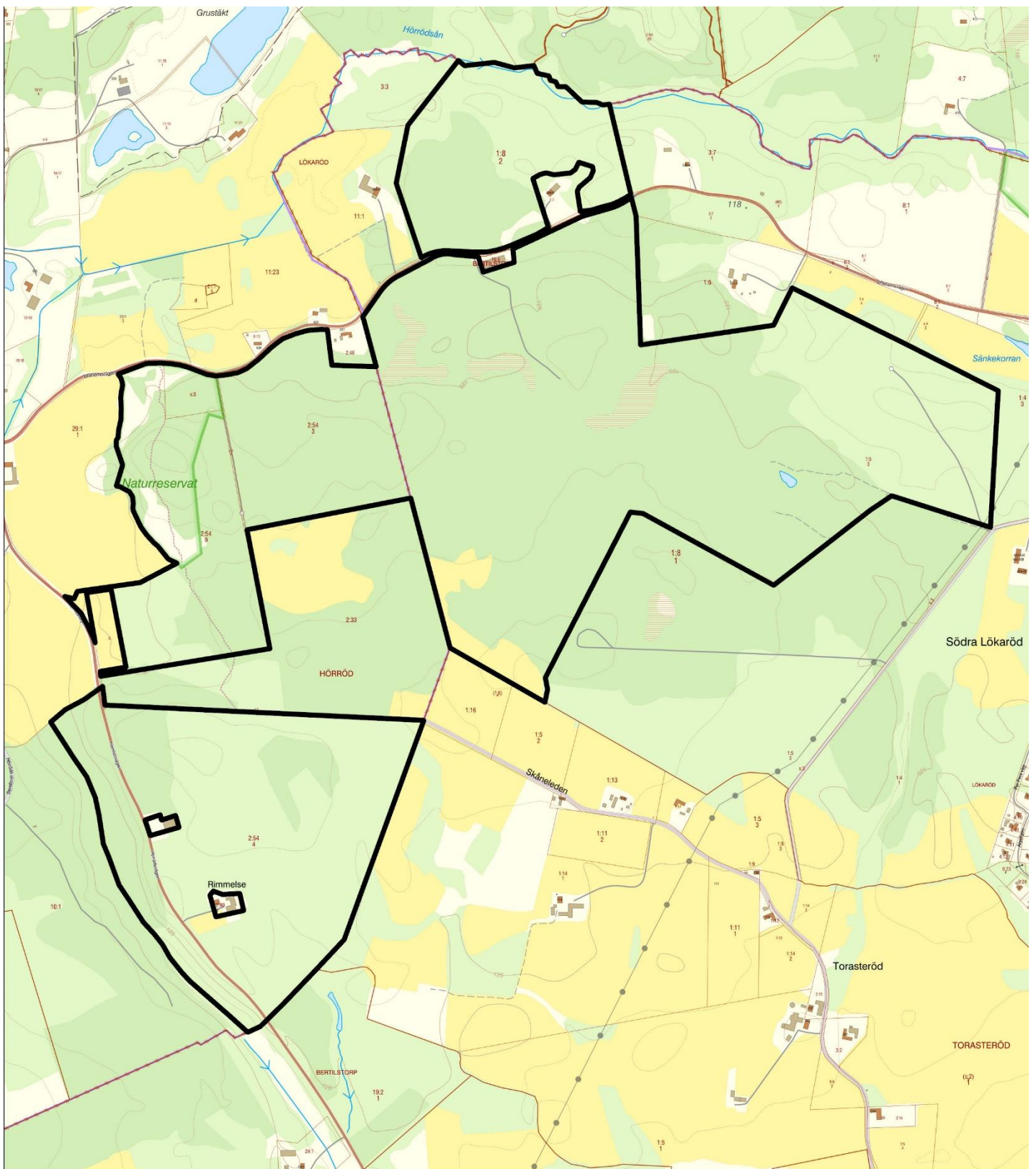
Förvaltning

Länsstyrelsen Skåne är förvaltare av naturreservatet och ska fortlöpande samråda med markägare, arrendatorer, berörda myndigheter och andra berörda vid förvaltningen.

Bilagor

1. Karta med naturreservatets avgränsning
2. Kartor med markerade områden gällande föreskrifter med stöd av 7 kap 6 § miljöbalken om markägares och annan sakägares skyldighet att tåla visst intrång
3. Karta med markerade undantag från föreskrifter
4. Skötselplan

För information om hur Länsstyrelsen Skåne behandlar personuppgifter, se www.lansstyrelsen.se/dataskydd.



Bilaga 1, Beslutskarta Naturreservatet Hörröds- och Södra Lökaröds utmark, Tomelilla och Kristianstads kommun



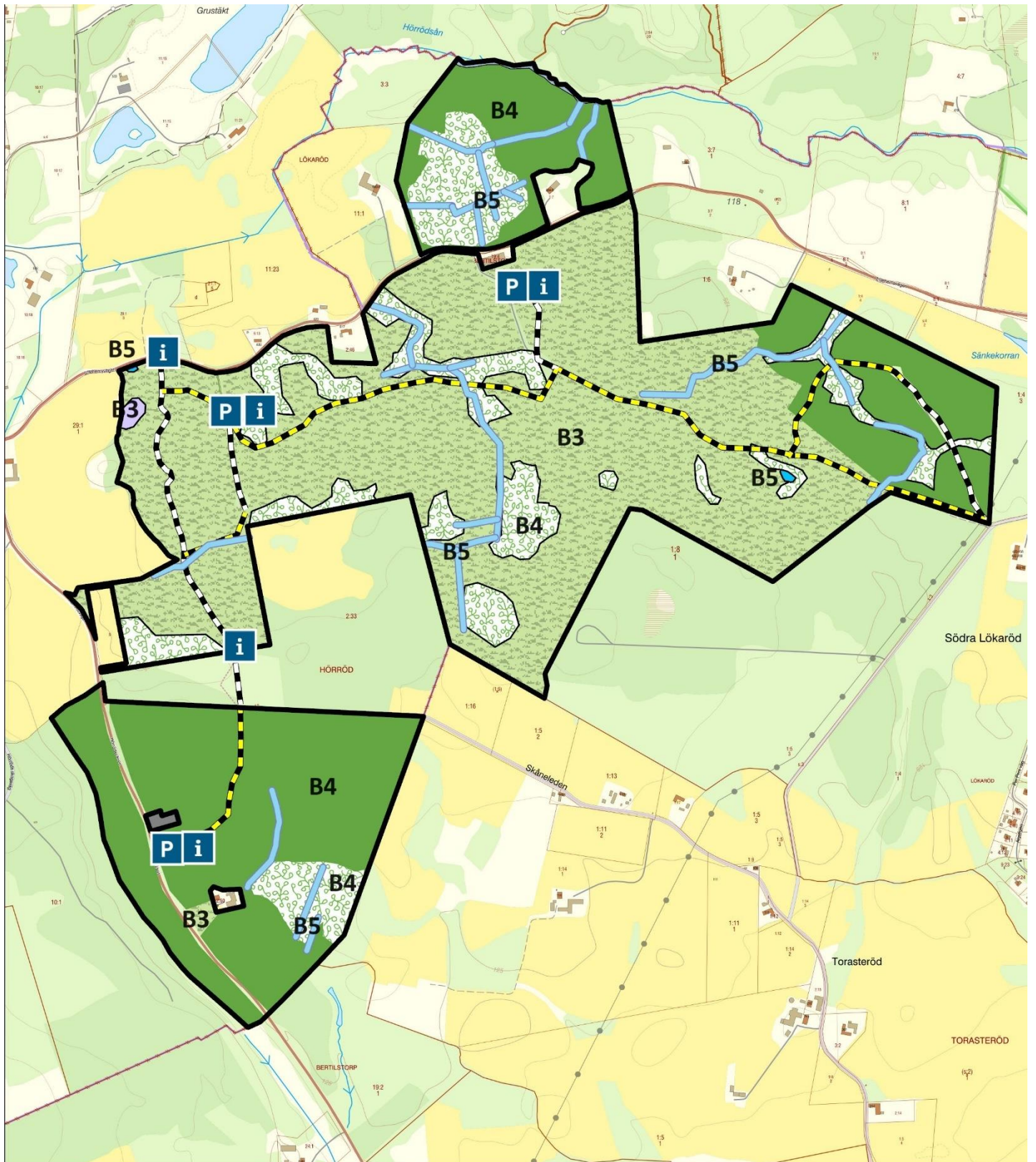
Naturreservatet är utmärkt med heldragen svart linje på kartan.

 Naturreservat

0 100 200 300 Meter

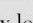
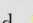


Tillhör Länsstyrelsens beslut
dnr 12578-2024

© Länsstyrelsen Skåne
© Lantmäteriet Geodatasamverkan



Bilaga 2, Karta med markerade områden gällande föreskrifter med stöd av 7 kap 6 § miljöbalken om markägares och annan sakägares skyldighet att tåla visst intrång



Område B3 gäller föreskrift B3. Område B4 gäller föreskrift B4. B5 gäller B9 gäller markerad led. Befintlig led  och eventuell ny led  samt parkering  B2 gäller informationstavlor 

0 100 200 300 Meter

Tillhör Länsstyrelsens beslut dnr 12578-2024

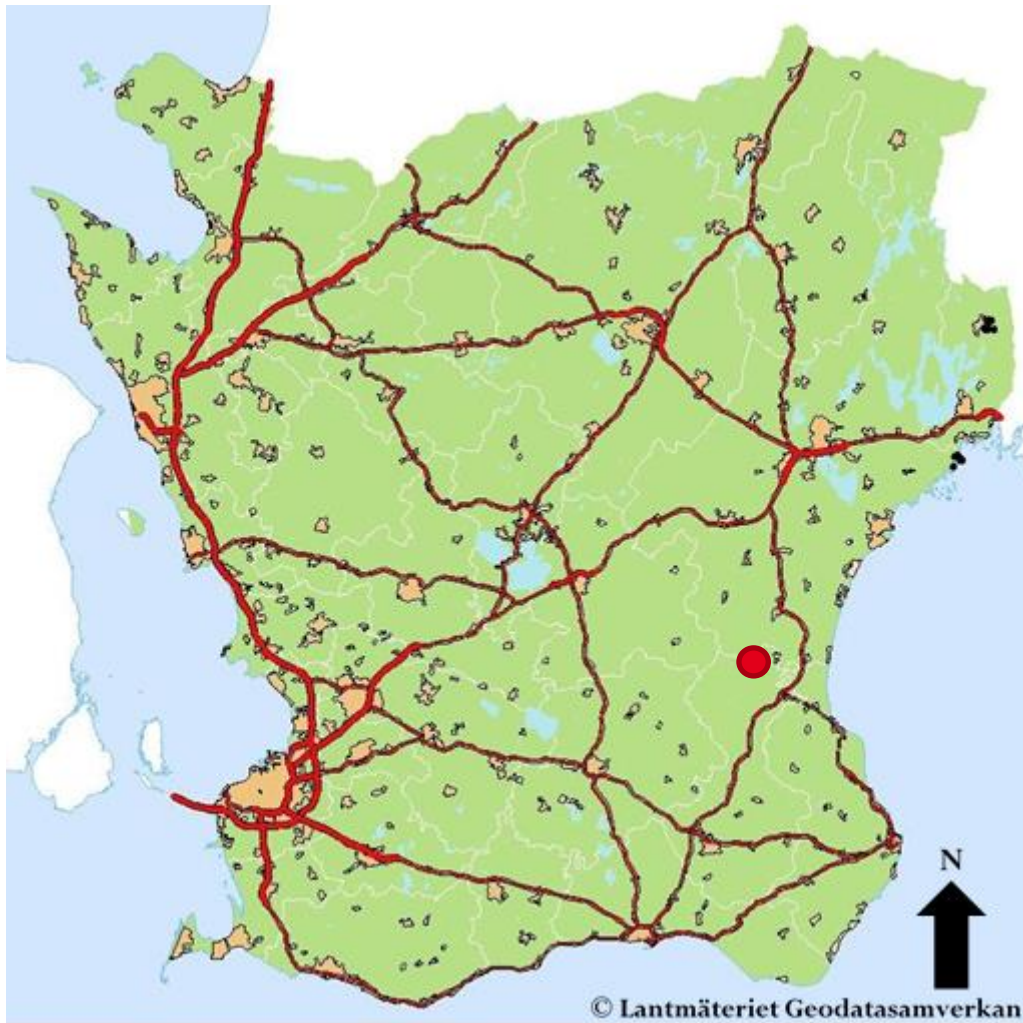
© Länsstyrelsen Skåne
© Lantmäteriet Geodatasamverkan



Länsstyrelsen
Skåne

Skötselplan för naturreservatet Hörröds och Södra Lökaröds utmark i Kristianstads och Tomelilla kommun





Figur 1 Den röda cirkeln anger naturreservatets ungefärliga läge

Fastställt: XXX

Planförfattare: Johan Johnmark

Diarienummer: 12578-2024, 1270-220, 1290-265

Omslagsbild: Enbuskmarker i sydvästra delen av området

Foton: Planförfattaren om inget annat anges

Innehållsförteckning

<i>Inledning</i>	5
<i>1 Syftet med naturreservatet</i>	6
<i>2 Beskrivning av området</i>	8
2.1 Administrativa uppgifter	8
2.1.1 Information om Natura 2000	8
2.2 Allmän beskrivning och bevarandevärden	9
2.2.1 Geomorfologi, hydrologi och landskapsbild	9
2.2.2 Historisk och nuvarande markanvändning samt kulturhistoria	9
2.2.3 Biologi	13
2.2.4 Friluftsliv	14
<i>3 Översikt av mål, skötselåtgärder och planerad markanvändning</i>	14
3.1 Övergripande mål	14
3.1.1 Generella åtgärder	14
3.2 Konsekvenser av klimatförändringar	15
3.2.1 Vad kan påverka området negativt?	16
3.3 Populationsstärkande åtgärder	16
3.3.1 Åtgärder för ljung	16
3.3.2 Åtgärder för fjärilar, humlor och bin	17
3.3.3 Slåttergubbe Natura 2000-art (kod 1762)	17
3.3.4 Åtgärder för grå ladlav (CR)	17
3.3.5 Åtgärder för stare	18
3.4 Hydrologisk restaurering	18
<i>4 Specifika mål och skötselåtgärder för skötselområdena</i>	19
4.1 Skötselområde Utmark, cirka 69,7 hektar, varav restaurering 69,2 hektar	19
4.1.1 Beskrivning:	19
4.1.2 Bevarandemål	20
4.1.3 Restaureringsåtgärder	21
4.1.4 Skötselåtgärder	22
4.2 Skötselområde Fuktäng cirka 0,2 hektar, varav restaurering 0,2 hektar	22
4.2.1 Beskrivning	22
4.2.2 Bevarandemål	22
4.2.3 Skötselåtgärder	23

4.3 Skötselområde Lövsumpskog cirka 19,8 hektar, varav restaureringsmark cirka 7,2 hektar varav med granplantering 3,6 hektar	23
4.3.1 Beskrivning:	23
4.3.2 Bevarandemål:	23
4.3.3 Restaureringsåtgärder	24
4.3.4 Skötselåtgärder	24
4.4 Skötselområde Naturskogsliknade ädellövskog, cirka 45,5 hektar, varav redan naturskogsliknade 13,8 hektar, ädellöv 24 hektar och granplantering 7,7 hektar som ska omföras till naturskogsliknade ädellövskog	25
4.4.1 Beskrivning	25
4.4.2 Bevarandemål	25
4.4.3 Restaureringsåtgärder	26
4.4.4 Skötselåtgärder	27
4.4 Skötselområde Småvatten, cirka 0,03 hektar	27
4.4.1 Beskrivning:	27
4.4.2 Bevarandemål	27
4.4.3 Skötselåtgärder:	28
4.5 Skötselområde Hörrödsån, cirka 360 meter	28
4.5.1 Beskrivning:	28
4.6 Byggnader	28
5 Friluftsliv	29
6 Jakt och fiske	29
7 Utmärkning av naturreservatets gräns	29
8 Tillsyn	29
9 Dokumentation och uppföljning	30
9.1 Uppföljning av bevarandemål och skötselåtgärder	30
9.2 Revidering av skötselplanen	30
9.3 Uppföljning av kostnader	30
10 Kostnadsansvar och prioriteringar	30
Markskötsel	31
Anläggningar	32
11 Rödlistade arter enligt Artdatabanken år 2020	33
12 Källor	34
12.1 Litteratur	34
12.2 Kartor	34
Bilaga A Skötselområden	35

Inledning

Skötselplanen beskriver ett områdes värden enligt befintligt kunskapsläge och redogör även för hur och när dessa värden ska skötas. Bakom detta ligger syftena med bildandet av ett naturreservat. Syftena styr vilka föreskrifter (regler) som ska gälla. Föreskrifterna redovisas i det dokument där bildandet av naturreservatet beslutas. Men, för att uppnå syftena med ett naturreservat kan det också krävas en särskild skötsel - vilket redovisas i detta dokument.

Skötselplanen anger också vad som är viktigast att göra om förvaltaren av naturreservatet, dvs. den som är ansvarig för skötseln, behöver prioritera. Skötselplanen vänder sig dock inte bara till förvaltaren utan även till markägare och andra intressenter.

Länsstyrelsen har ett övergripande ansvar för att statligt bildade naturreservat sköts. Länsstyrelsen har också ansvar för tillsynen och uppföljning i statliga naturreservat. Förvaltningen kan överlåtas till andra, t.ex. en stiftelse eller den kommun där naturreservatet är beläget. De praktiska skötselåtgärderna utförs oftast av markägare, arrendatorer, entreprenörer eller andra som förvaltaren har skötselavtal med.

Skötselplanen börjar med en beskrivande del där bl.a. naturreservatets syften och vilka natur- och bevarandevärden som finns redovisas. Därefter följer en redogörelse för bevarandemålen och för hur naturreservatet ska skötas för att uppnå målen och syftena.

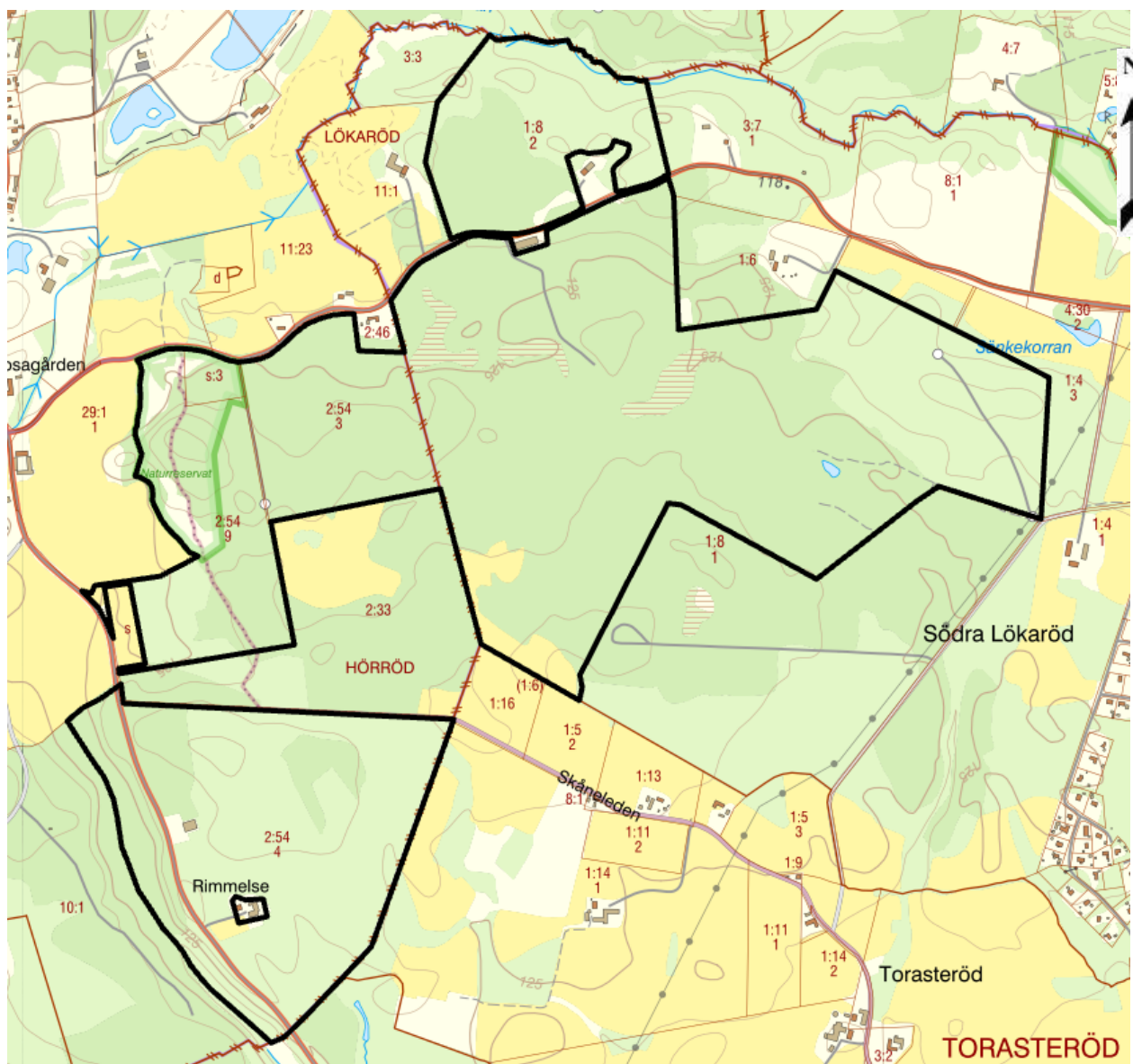
1 Syftet med naturreservatet

Syftet med naturreservatet är att bevara biologisk mångfald, och att skydda, vårda, bevara och återställa värdefulla naturmiljöer kopplade till en öppen och trädklädd fäladsmark. Områdets kulturpräglade naturmiljöer såsom enbuskmarker med ljung nedanför trädgränsen, artrik silikatgräsmark, fuktäng med blåtåtel och högörtäng med dess ekosystem och biologiska mångfald ska bevaras och återställas. Ädellövskog och lövsumpskog ska bevaras, restaureras och vårdas. Områdets hydrologi ska om möjligt restaureras. I området förekommande värdefulla naturmiljöer och livsmiljöer för skyddsvärda arter ska skyddas, återställas och nyskapas. Syftet är också att inom ramen för bevarandet av biologisk mångfald och naturmiljöer tillgodose behovet av områden för friluftslivet.

Syftet uppnås genom att:

- Bevara, restaurera och utveckla enbuskmarker med inslag av enstaka träd, artrik silikatgräsmark, fuktäng med blåtåtel och högörtäng,
- Hävd av området i syfte att efterlikna ett utmarksbete. Genom året-runt-bete, eller vinterbete, med främst nöt, häst och get samt bränning.
- Införa ambulerande stängsel för att periodvis betesfreda delar av området.
- Bevara, restaurera och utveckla en flerskiktad ädellövskog, med inslag av luckor och gläntor, förekomst av död och döende ved av olika arter, stadier och grovlekar,
- Ej transportera ut lövved från områden med ädellövskog,
- Bevara och utveckla områdets lövsumpskogar,
- Efter utredning: lägga igen avvattande diken eller återskapa naturligare bäckfåror eller åfåra, blötlägga mark,
- Gynna i området förekommande habitatlistad¹, rödlistad² eller sällsynt art,
- Inplantera för området lämpliga hotade och sällsynta arter,
- Ta bort eventuellt främmande arter,
- Hålla delar av området tillgängligt för allmänhetens friluftsliv genom att anlägga och underhålla mindre parkeringsplatser och anlägga enklare leder.

Inom området ska nödvändiga åtgärder vidtas för att uppnå syftet med naturreservatet. Syftet ska även uppnås genom att utvärdera och anpassa skötseln i överensstämmelse med ny kunskap om biologiska värden.



Figur 2 Naturreservatets avgränsning. Skala 1:10 000

2 Beskrivning av området

2.1 Administrativa uppgifter

Namn:	Hörröds och Södra Lökaröds utmark
Kommuner:	Kristianstad och Tomelilla
Natura 2000-ID:	Hörröds utmark, SE0420281
NVR-ID ¹	1137030
Gränser:	Området begränsas av mitten av svart heldragen linje på till detta beslut bifogad karta (bilaga 1)
Berörda fastigheter:	Hörröd 2:54, S:3 och S:5 Kristianstads kommun och Lökaröd 1:8 och S:3 Tomelilla kommun
Markägarkategori:	Naturvårdsverket och samfällt
Läge:	Cirka 26 km nordöst om Tomelilla och cirka 29 km sydväst om Kristianstad
Koordinat centralpunkt:	E 441300, N 6181850 (SWEREF 99 TM)
Huvudavrinningsområde:	Mellan Helge å och Nybroån
Vattenförekomst:	Julebodaån SE18519-139144
Inskrivna nyttjanderätter:	Finns i akten
Gemensamhetsanläggning:	Finns i akten
Areal:	Cirka 138 hektar (varav vatten cirka 0,04 hektar)
Förvaltare:	Länsstyrelsen

2.1.1 Information om Natura 2000

I samband med inträdet i Europeiska unionen har Sverige accepterat att delta i arbetet med att etablera ett nätverk av skyddade områden i Europa kallat Natura 2000. Nätverket byggs upp av områden som föreslås av regeringen och som antas av kommissionen i enlighet med två direktiv inom naturvårdsområdet, EU-rådets direktiv 92/43/EEG av den 21 maj 1992 om bevarande av livsmiljöer samt vilda djur och växter, senast ändrat genom direktiv 2006/105/EG (habitatdirektivet) och EU-rådets direktiv 2009/147/EG av den 30 november 2009 om bevarande av vilda fåglar (fågeldirektivet) inklusive direktivens uppdateringar.

Direktiverna har sin grund i Bernkonventionen som var först med att rättsligt skydda arter och deras livsmiljöer i Europa. EU-direktiverna bygger på nya kunskaper och inför principen att bevara naturtyper för deras egen skull och inte enbart för att de utgör hemvist för vissa arter. Habitat- och fågeldirektivet är EU:s bidrag till bevarandet av den biologiska mångfalden så som det lades fast i Konventionen om biologisk mångfald i Rio 1992.

Sverige har ett särskilt ansvar för att skydda och vårda de områden som är föreslagna att ingå eller som ingår i Natura 2000 och detta regleras i den svenska lagstiftningen i Miljöbalken med tillhörande Förordning (1998:1252) om områdesskydd enligt miljöbalken m.m. Det innebär att åtgärder som kan inverka negativt på bevarandestatus för preciserade habitat eller arter inom naturreservatet kräver samråd och i vissa fall tillstånd enligt miljöbalken med tillhörande

¹ ID-nummer i Naturvårdsverkets databas Vic Natur.

förordningar. Länsstyrelsen har år 2016 tagit fram en bevarandeplan för den del av området som utgör Natura 2000 område, se bilaga C. Natura 2000 området ingår i Lifeprojektet "LifeRestored" sedan år 2024.

2.2 Allmän beskrivning och bevarandevärden

2.2.1 Geomorfologi, hydrologi och landskapsbild

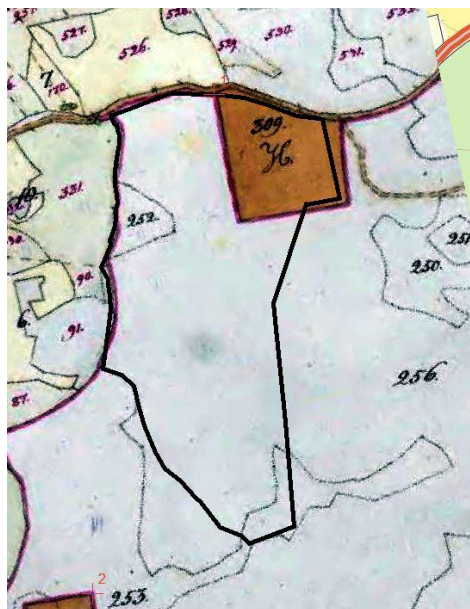
Området ligger på Österlen och jordarten utgörs av sandig morän på en berggrund av gnejs. Hydrologin inom området är kraftigt påverkad genom dikningar. Det finns mycket goda möjligheter att åtgärda detta genom igenläggning av diken. Hörrödsån som är sänkt utgör gräns för området i norr.

I dagsläget består området av granplanteringar av olika ålder, med inslag av lövsumpskog i svackorna. Större områden med äldre ädellövskog finns också i området.

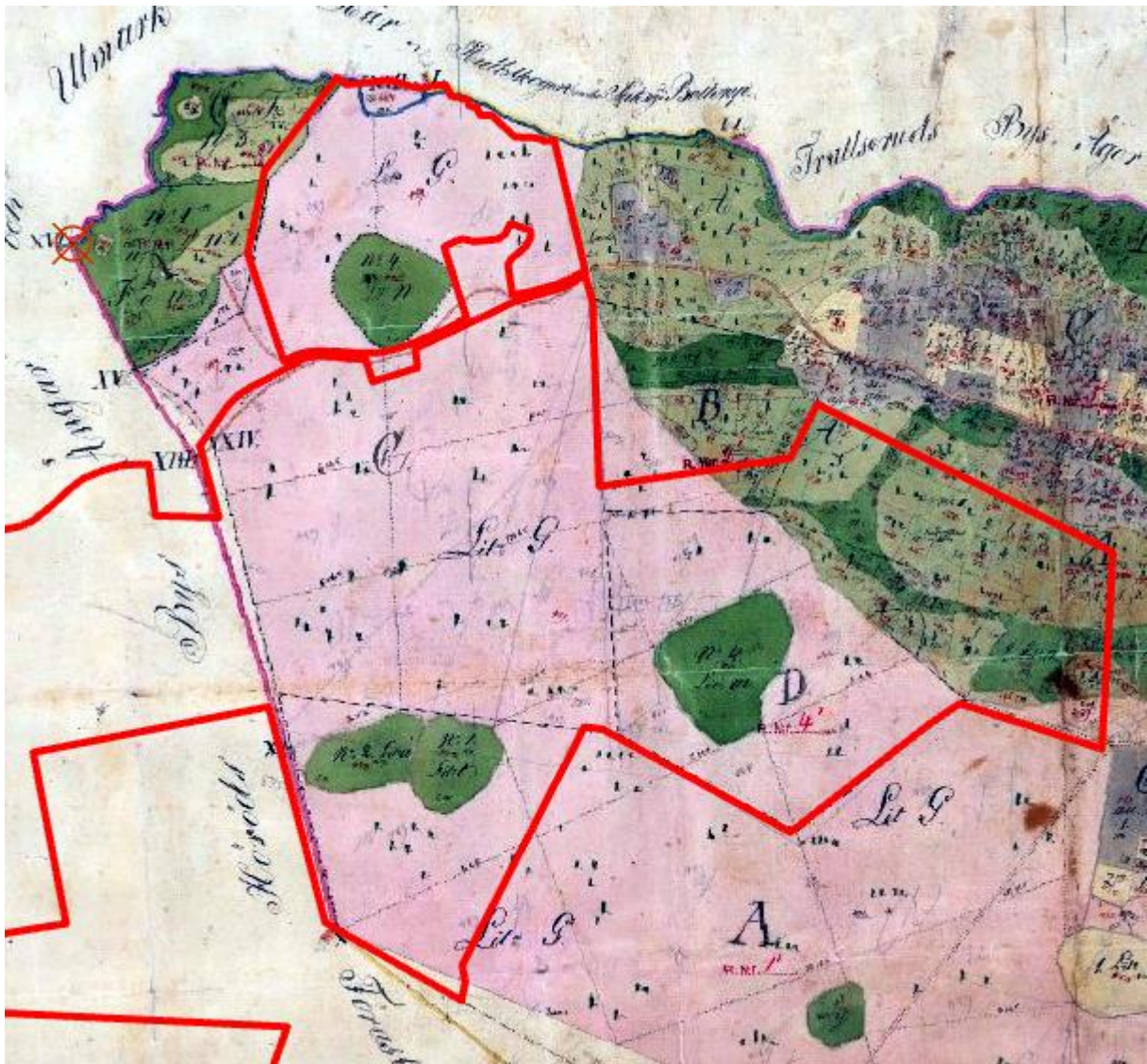
2.2.2 Historisk och nuvarande markanvändning samt kulturhistoria

Historiskt har detta område utgjorts av ett utmarkslandskap bestående av ljunghägg med lövsumpskog i svackorna. Ljunghäggen planterades igen i mitten av 1900-talet med gran. Länsstyrelsen Halland har visat att restaurering av ljunghägg går mycket fort, då ljunghäggen ligger i fröbank. I botten på granplanteringar inom området finns mycket ljunghägg. Flera stenmurar i området visar tydligt var fastighetsgränserna gick före enskiftet 1828.

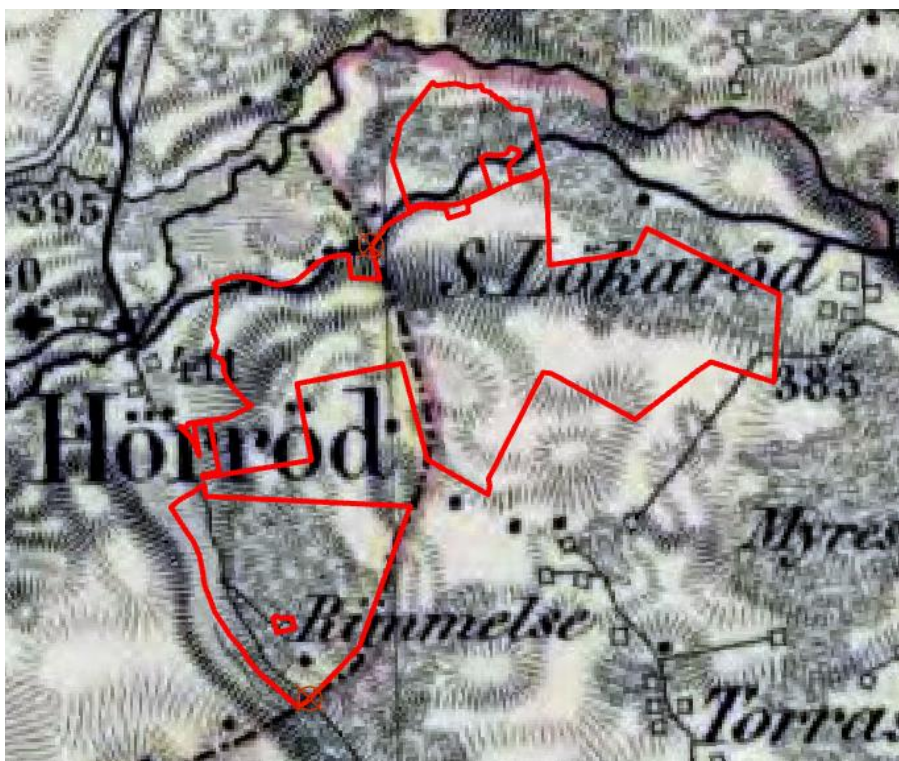
Nedan återfinns äldre kartor över området.



Figur 3 Enskifteskarta från år 1814. Merparten av området ligger som utmark. Område 252 är benämnt kärret vid östra lyckan. Område 92 ligger under skogsbevuxna backar, bokbacke i kalvhage. år 1743. Det orangefärgade området ligger under rubriken sandjordsåker.

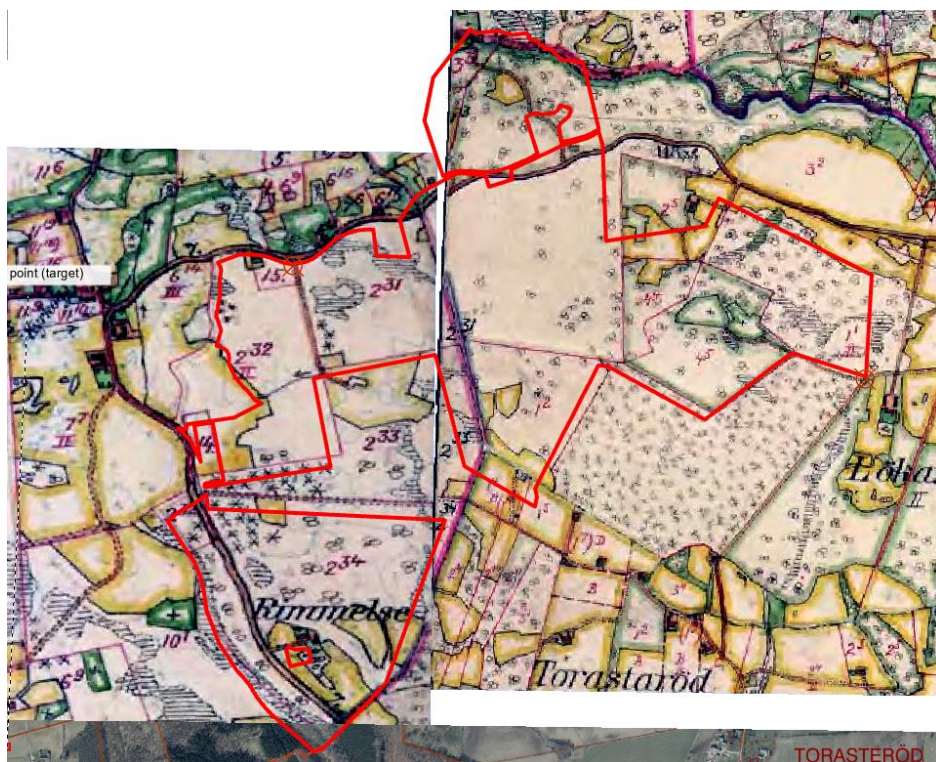


Figur 4 Karta över enskiftet år 1828. Mörkgrön färg utgörs av öppen slättermark. Ljusgrönt utgörs av gles trädbevuxen ängsmark. Rosa utgörs av utmark bevuxen med enbuskar och enstaka träd på vilken djuren gick.



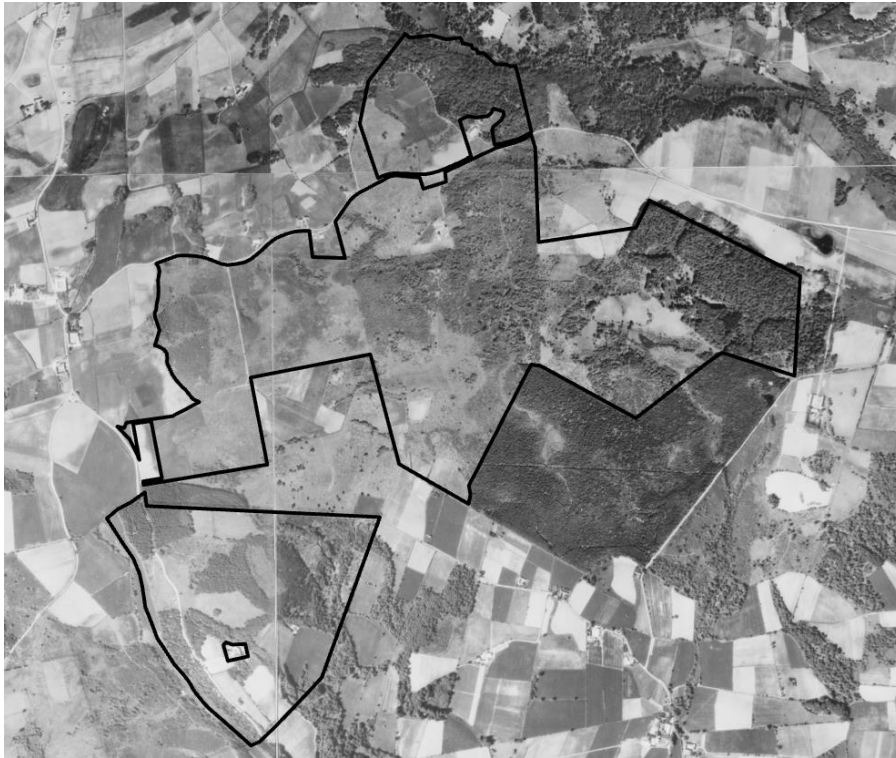
Figur 5 Generalstabskartan från år 1862 visar på ett öppet utmarkslandskap med undantag av ädellövskog kring Rimmelse och i anslutning till Hörrödsån samt i nordöstra delen.

På Generalstabskartan från år 1862 utgör stora delar av området utmark medan ädellövskog täcker stora delar av området kring Rimmelse och i norra delen mot Hörrödsån och i nordöst.

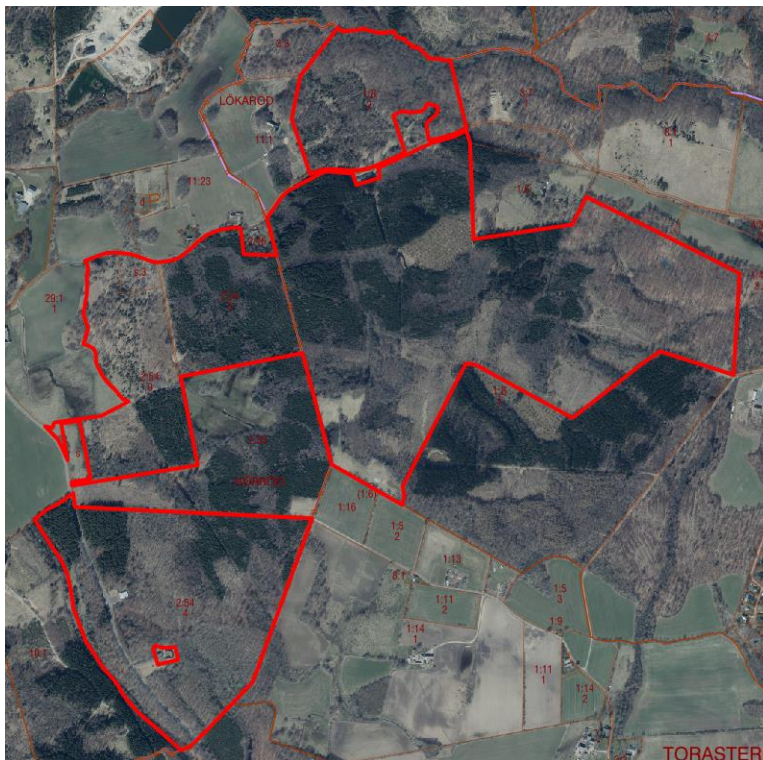


Figur 6 Två ihopsatta häradsekonomiska kartor på vilka naturreservatsgränsen har georefererats. Obs felförskjutningar förekommer i kartan

På den ekonomiska kartan från 1926–34, framgår att stora delar av området fortfarande är öppen utmark. Den glesa trädförekomsten vid Rimmelse indikerar att området nyttjades för bete. I nordvästra delen låg ett torp, benämnt Elna Lundgrens efter den siste ägaren. Flygbilden från år 1940 visar tydligt hur öppet området var. Merparten av marken vid Rimmelse var uppodlad. De mörkare områdena som inte är skog visar på ljungförekomst, vilken är särskilt framträdande i den västra delen.



Figur 7 Flygfoto från år 1940.



Figur 8 Ortofotofoto från år 2022.

Dagens område skiljer sig mycket mot det historiska utseendet på området. Troligen har inte antalet träd varit så pass många inom området sedan digerdöden på 1300-talet. Trädens antal utgör ett mycket stort hot mot områdets naturvärden, genom sin skuggning och skapande av förna. Av beskrivningar från Natura 2000 området framgår det att igenväxningen har varit accelererande. I ängs- och hagmarksinventeringen påtalas att träd håller på att växa upp bland enarna. Idag har träden vuxit en bra bit över enarna och de flesta enarna är döda eller utom räddning. Även björnbär har etablerat sig i de fortfarande öppna partierna. Betet med nöt har varit mycket otillräckligt de senaste decennierna. Sedan naturreservats bildande har denna utveckling vänt och trädskiktet har glesats ut rejält samt betestrycket har ökat.

2.2.3 Biologi

I det planerade naturreservatet ligger Natura 2000 SCI området tillika naturreservatet Hörröds utmark (6,5 ha). Hörröds utmark utgör en liten rest av det tidigare omfattande utmarkslandskap. Natura 2000 området bedöms vara alldeles för litet arealmässigt för att kunna hålla arterna på sikt utan risk för lokalt utdöende.

Strax sydöst om det planerade naturreservatet ligger det nationellt värdefulla sandmarksområdet Drakamöllan och Brösarps backar. Dessa områden utgör en hotspot för minst ett 30-tal rödlistade sandlevande skalbaggar samt har fortfarande häckande fältpiplärka (EN och ÅGP-art) med några par. Planerat naturreservat utgör efter restaurering en synnerligen lämplig häckningsmiljö för fältpiplärka, trädlärka och törnskata. Dessa arter är upptagna i EU:s fågeldirektiv bilaga 1, för vilka särskilda skyddsområden ska avsättas.

Planerat naturreservat ligger i en värdetrakt för ädellövskog och skog inom området är utpekade i detta sammanhang som värdekärnor. Fyra utpekade nyckelbiotoper ligger inom området (Ädellöv 121 år, 5,28 ha, lövskog 90 år, 3,53 ha, lövskog 89 år 0,86 ha, lövskog 92 år, 0,65 ha).

Ädellövskogen utgörs ungefär till lika delar av ängsbok- och ängsekskog med ett inslag av ask (EN), björk, hassel (på vilka bl.a. kantarellmussling växer) och fågelbär. Mängden död ved är varierande, där tyvärr asken är överrepresenterad pga askskottssjukan. Fältskiktet utgörs bl.a. av gulplister, buskstjärnblomma, lundslok, lundgröe, tandrot och på fuktigare delar svalört.

Hörrödsån som utgör gräns mot planerat naturreservat i norr är utpekad som limnisk värdetrakt. Ån utgör ett regionalt särskilt värdefullt vatten och hyser flera rödlistade renvattenlevande arter. Länsstyrelsen har de senaste åren arbetat med att riva ut dämmen och ordna med förbipasserbarhet för svagsimmande arter i ån.

2.2.4 Friluftsliv

Det planerade naturreservatet är mycket lättåtkomligt och lämpligt både för friluftsliv och som besöksobjekt. Området skulle kunna avlasta andra naturreservat med mycket höga besöksstryck i omlandet. Skåneleden går genom den nordvästra delen av området. I området finns redan flera platser lämpade för parkering.

3 Översikt av mål, skötselåtgärder och planerad markanvändning

3.1 Övergripande mål

Bevarandemålen är långsiktiga och det som gäller när området har gynnsam bevarandestatus. Det är viktigt att påpeka att de måste revideras allt eftersom ny kunskap kommer fram.

Övergripande bevarandemål för typiska arter i området är:

- Artrikedomen och arttätheten i områdets befintliga habitat ska bevaras och utvecklas.
- Förekomsten av rödlistade växt-, svamp- och djurarter, som är knutna till området, ska bevaras och utvecklas, så att de kan föryngra sig i långsiktigt livskraftiga populationer.

3.1.1 Generella åtgärder

- Återskapa ett utmarkslandskap bestående av ljunghed och solitära enar och andra lövträd samt tall.
- Hävda delar av landskapet genom bete antingen året runt, eller endast vintertid.
- Återskapa om möjligt en mer naturlig hydrologi.
- Skapa mer död och döende ved, främst i ädellövskogen.
- Vidta åtgärder för att stärka populationer av hotade arter.



Figur 9 Tänktt målbild över området. Ett centralt liggande öppet område med enstaka träd och buskar samt lövsumpskog i svackorna kring vilket ädellövskog breder ut sig.

3.2 Konsekvenser av klimatförändringar

Den prognostiserade ökade nederbördsmängden (15%) framför allt vintertid, kan komma att gynna utvecklingen lövsumpskogarna i området. De befarade torrare somrarna kan dock motverka denna utveckling. Ädellövskogen gynnas av varmare årsmedeltemperatur, men missgynnas vid omfattande sommartorka. Betesmarkerna kan utsättas för omfattande torkstress och foderbrist för djur. Ett varmare klimat kommer att gynna spridning av invasiva arter till naturreservatet som riskerar att konkurrera ut den inhemska floran och faunan.

Förslag till skötselåtgärder för att motverka eventuella problem orsakade av klimatförändringar:

- Igenväxning: röjning, slåtter, bränning, förlängd betessäsong, fler betesdjur, efterbete.
- Problem för betesdjur: säkrad dricksvattenförsörjning, naturligt solskydd genom bevarande av lövsumpskogar inom betesmarken, betesplanering/fållindelning, användning av hårdiga raser, kompletterande skötsel (röjning, slåtter, bränning).
- Trädsjukdomar: gynnande och nyplantering av efterträdare, fler trädslag (inhemska och resistenta sorter), handlingsplan för eventuell smitta, veteranisering (skapa gammelträds kvaliteter genom specifik skötsel av yngre träd).

- Främmande arter: gynnande av inhemska arter, bekämpning av oönskade arter.

3.2.1 Vad kan påverka området negativt?

- Svag eller utebliven hävd. Brist på beteshävd (eller liknande hävdmetoder), vilket leder till igenväxning med sly och ett alltför tätt träd- och buskskikt som utsläcker ljus och ger ökade näringshalter i området.
- Bebyggelse, vägar, anläggningar och annan markexploatering och markanvändningsförändring, exempelvis skogsplantering och täktverksamhet, i objektet eller i angränsande områden som kan påverka naturvärdena i området negativt.
- Ökad kvävedeposition kan ge ändrade förhållanden mellan olika arter i botten- och fältskikt.
- Gödsling eller annan tillförsel av näringsämnen (t.ex. gödsling, kalkning, kväveläckage från omgivande marker, spridning av rötslam, stödutfodring m.m.) från annan källa än från betande djur som skadar mark och vegetation. Tillskottsutfodring av betesdjur ger indirekt näringstillförsel till marken och missgynnar den konkurrenssvaga floran.
- Användning av avmaskningsmedel med samma miljöpåverkan som avermectin är negativt för den dynglevande insektsfaunan och bör undvikas i så stor utsträckning som möjligt. Avmaskningsmedel bör inte användas utom när det sker på Veterinärens inrådan.
- Användning av bekämpningsmedel och kemikalier i de omkringliggande skogarna och åkrarna.
- Förändringar i områdets hydrologi från både inom och utanför området genom t.ex. markavvattning. Förändrad vattenkemi och försämring av vattenkvalitén genom t.ex. utsläpp av föroreningar i vattendrag, försurning eller eutrofiering.
- Nedskräpning.
- Terrängkörning.
- Avfall och avlopp från hushåll, faciliteter och campingboende, t.ex. husbilar eller husvagnar, inom och utanför området.
- Alltför kraftig avverkning av en, borttagning av äldre eller yngre utmarksträd.
- Störningar kopplade till klimatförändringarna som t.ex. omfattande sommartorka, förändrat stormmönster med följd att träd dör i förtid.
- Införsel och spridning av invasiva och främmande arter.
- Nya sjukdomar och skadeorganismer som redan är införda eller har potential att bli ett problem om de införs.

3.3 Populationsstärkande åtgärder

3.3.1 Åtgärder för ljung

Ljung har historiskt varit en karaktärsart för det utmärklade utmarkslandskapet. Det finns fortfarande bra ljungförekomster inom ytan som ska restaureras. Försök från Halland visar på att ljungen återkommer snabbt efter restaurering. För att öka på etableringshastigheten i vissa delområden bör marken svedjas efter nedtagningen av produktionsskogen.

3.3.2 Åtgärder för fjärilar, humlor och bin

Blomrikedomen kommer öka väsentligt och därmed mängden fjärilar, humlor och bin om betesdriften omläggs till ett året runt bete med en djurtäthet på 0,1–0,3 djurenheter per hektar eller att endast vinterbete sker med häst eller nöt under tidsperioden 1 oktober till 31 april, med 1 djurenhet per hektar.

3.3.3 Slåttergubbe Natura 2000-art (kod 1762)

Slåttergubbe, *Arnica montana*, har inte påträffats inom naturreservatet men finns i närheten. Slåttergubbe är upptagen i EU:s art- och habitatdirektiv, bilaga V. Slåttergubbe är en art som kräver särskilda förvaltningsåtgärder för att minska risk för insamling och är klassad som VU (sårbar) av Artdatabanken. Arten får ej plockas inom naturreservatet. Slåttergubbe bedöms efter insådd/inplantering kunna få en god förekomst i området. Frön eller plantor bör ha en så lokal proveniens som möjligt. Insådd eller inplantering måste hägnas av de första åren tills god etablering har skett. Blommorna är tyvärr välsmakande, åtminstone för häst, varför betesfredning under blomnings- och frösättningstiden kan behövas även senare. Målet bör vara minst 500 plantor inom området.



Figur 10 Blommande slåttergubbe, foto Marie Löfberg



Figur 11 Vinterståndare av Slåttergubbe

3.3.4 Åtgärder för grå ladlav (CR)

Grå ladlav är en akut hotad art (CR). Den finns i princip i Sverige enbart i området kring Maglehem, Ripa och Yngsjö. För artens bevarande har ett särskilt åtgärdsprogram framtagits. Arten föredrar äldre död ek, gärna obehandlade sågade ekstolpar. I samband med uppsättning av nytt stängsel bör nya stolpar vara i sågad ek. För att ekstolpen ska hålla ännu längre, bör den brännas i rotdelen. I naturreservatet behövs cirka 5230 meter stängsel sättas upp.

3.3.5 Åtgärder för stare

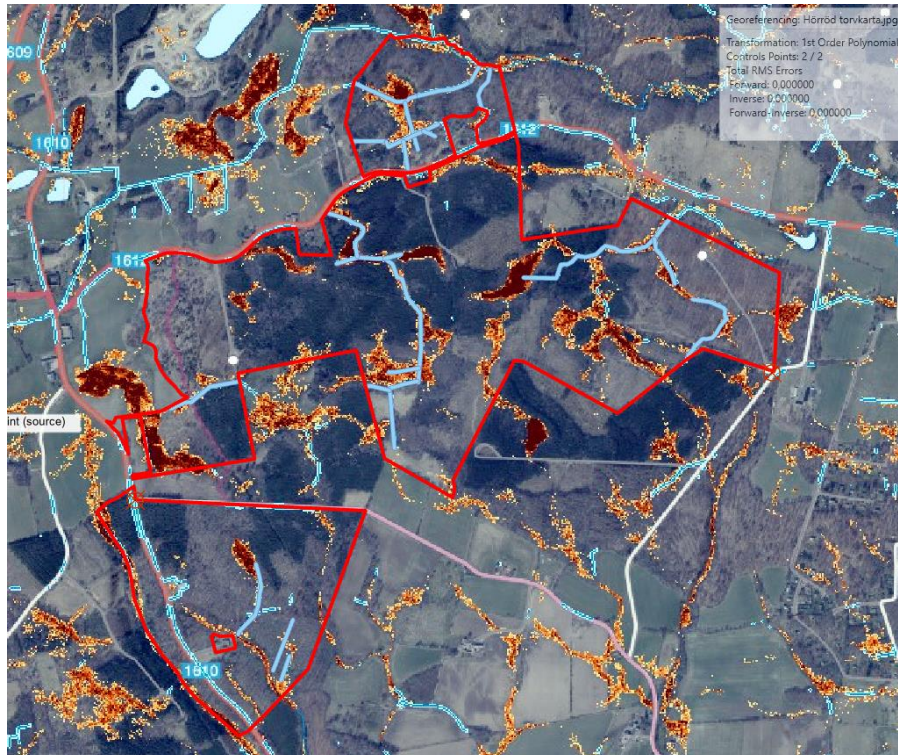
Staren har minskat i stor omfattning i Skåne och klassas i dagsläget av Artdatabanken som sårbar (VU). Staren födosöker på av nötkreatur eller av häst betade områden och är beroende av bohål för sin häckning. Test har gjorts med uppsättning av holkar med mycket gott häckningsresultat redan påföljande häckningssäsong. Totalt bör minst 25 holkar sättas upp.

3.4 Hydrologisk restaurering

Dikningsföretag finns för Hörrödsån, där området utgör den längst nedströms liggande sektionen. Dikningsföretaget har sin början vid Hörrödsåsens naturreservat. Ån är djupt nedgrävd. Inne i naturreservatet finns de gamla å-krökarna kvar.

Utredning bör ske i vilken mån det är möjligt att återvätta dikade delar inom naturreservatet, utan att det påverkar mark som ligger utanför naturreservatet.

Förvaltaren får enligt föreskrift B5 efter underhåll av småvatten och efter utredning lägga igen diken, återskapa naturligare bäckfåror eller å-fåra, skapa småvatten eller blötlägga mark enligt bilaga 2. Undantag från föreskrifter finns gällande restaurering av hydrologin, inklusive åtgärder i närliggande terrester miljö, som lägga igen avvattnade diken, återskapa naturligare bäckfåror, småvatten eller blötlägga mark.



Figur 12 Skogsstyrelsens karta som visar torvförekomst och i kartan inlagda diken

4 Specifika mål och skötselåtgärder för skötselområdena

Naturreseptatet har delats in i 7 olika skötselområden.

1. Utmark, cirka 69,7 hektar, varav restaurering cirka 69,2 hektar.
2. Fuktäng cirka 0,2 hektar.
3. Lövsumpskog, cirka 19,8 hektar, varav restaureringsmark cirka 7,2 hektar varav cirka granplantering 3,6 hektar
4. Naturskogsliknade ädellövskog, cirka 45,5 hektar, varav redan naturskogsliknade 13,8 hektar, ädellöv 24 hektar och granplantering 7,7 hektar som ska omföras till naturskogsliknade ädellövskog.
5. Småvatten, cirka 0,03 hektar.
6. Hörrödsån, cirka 360 meter.
7. Byggnader.

4.1 Skötselområde Utmark, cirka 69,7 hektar, varav restaurering 69,2 hektar

4.1.1 Beskrivning:

Tidigare utmark som ska restaureras till att åter bli utmark efter en generation, på vissa områden har andra generationen barrträd, främst gran och lärk, planterats. Ett mindre område vid Rimmelse har tagits med i skötselområdet, tanken är inte att här ska gå djur. På många ställen i området finns fortfarande ljung kvar, särskilt i de yngre planteringarna. I fuktsvackorna finns lövsumpskog som är cirka 80 år gammal. Inom det befintliga naturreseptatet har omfattande restaurering gjorts sedan området blev naturreseptat. Naturtyperna är enbuskmarker (5130) och artrika silikatgräsmarker nedanför trädgränsen (6270). Här finns sparsamt med backtimjan, stagg, knägräs, liten blåklocka, prästkrage, svartkämpar, borsttåg, kattfot, pillerstarr och ängsvädd.

Området är synnerligen lämpligt för vinterbete (oktober-april) eller för ett mindre antal djur på året-runt-bete. Försök har visat på att örterna gynnas kraftigt framför gräs, pga torkstress, samt att kvist och knopp betas i stor omfattning under vintern, vilket minskar behovet av återkommande slyröjningar. Häst, nöt eller getter är lämpliga betesdjur. Bäst effekt fås om djuren tillåts sambeta. Bete med får under blomnings- och frösättningstid är olämpligt då fåren mycket gärna betar örterna, fårbete är därför förbjudit under tidsperioden 1 april till 30 augusti.



Figur 13 Rest av det kvarvarande utmarkslandskapet Figur 14 solitära ekar

Fågellivet i betesmarken utgörs bl.a. gröngöling (NT), stare (VU), gulspurv (VU), hämpling, törnskata, svart-vit flugsnappare, steglits och grönfink. Röd glada födosöker dagligen över området.

Svampfloran är rik inom det befintliga naturreservatet Hörröds utmark, med bland annat flera olika arter vaxskivlingar.

4.1.2 Bevarandemål

- Utmark bevuxen med enar med inslag av spärrgreniga utmarksträd av ek, bok och avenbok, samt enstaka fågelbär, hassel och fläder. Fältskiktet ska domineras av en hävdgynnad flora och ljung.
- Täckningsgraden av enar får högst vara 25 % per hektar, medan 5–15% är mer eftersträvt. Båda varianterna av enar ska förkomma; höga, trädliknande enar och låga, breda enar.
- I området bör det finnas cirka 50 grova utmarksträdsformade träd av ek, bok, avenbok och tall samt ersättningsträd för dessa. Träd får topphuggas. I området ska det även förekomma enstaka sälgar, aplar, fågelbär och rosbuskar. Den totala täckningsgraden av träd och buskar (utöver enen) får inte överskrida 5 %.
- Träd, överstigande 30 cm i brösthöjd, som behöver tas ned ska ställas som högstubbar på 2–4 meter.
- Området ska hållas fritt från gran och lärk.
- Ingen tillförsel av näringsämnen (t ex gödsling, kalkning, stödutfodring m.m.) får ske.
- Täckningsgraden av björnbär bör ligga kring 2–3% av ytan. Björnbärsbuskagen ska vara utspridda och inte bestå av stora ogenomträngliga sjok.
- Vegetationen i de öppna markerna, samt den trädklädda betesmarken, ska domineras av hävdgynnade, lågvuxna arter, typiska för betesmark, som stagg, mindre blåklocka med en variation av hävden i tid och rum. De hävdgynnade arterna ska ges möjlighet att blomma och sprida frön.
- De hävdgynnade arterna ska ges möjlighet att blomma och sprida frön. Vegetationen ska vara väl avbetad varje år vid vegetationsperiodens slut.
- Stare, gulspurv, hämpling och törnskata bör häcka årligen i området.

Bevarandemålet är ej uppnått, pga det omfattande restaureringsbehovet.

4.1.3 Restaureringsåtgärder

Restaureringsarbetet kommer att bli mycket omfattande med nedtagning av barrträd och igenväxande löv på cirka 69,1 hektar. Förvaltaren får avgöra restaureringstakten. Vid åtgärderna behöver skördare och skotare användas. Körning får ej ske i de två fuktstråken som delar av området. Eventuella markskador ska återställas. Avverkat material, i väntan på uttransport, får uppläggas inom restaureringsområdet. Flisning får ej ske inom naturreservatet då det vanligtvis ger upphov till, för naturvärdena, stora mängder spill.

Föryngring av en har visat sig vara svårt. Rekommendationerna är följande. Båret behöver få kontakt med solvarm mineraljord. Blottan behöver inte vara stor om omgivande mark är hårt nedbetad, det viktiga är solinstrålningen och att det inte förekommer betesdjur som äter en. Det finns en riklig föryngring av en inom naturreservatet Lillehem där plantor, som annars skulle röjas bort, kan hämtas. Gällande en är det viktigt att de återplanteras i samma väderstreck som de tidigare har stått i.

- Avverkning av träd, buskar och björnbär så att bevarandemålet kan uppnås. Avverkning och uttransport/uppeldning av ris ska ske under månaderna augusti-mars. Allt avverkat material ska uttransporteras från naturreservatet. Om stubbarna anses för grova får stubbrytning ske.
- Uppsättning av cirka 5230 meter stängsel runt området. Stängslet i det befintliga naturreservatet ingår ej i beräkningen.
- Tillräckligt antal betesdjuren måste släppas på senast växtsäsongen efter avverkningen. Området bör bestå av stora fållor, helst en enda fålla, vilket underlättar för betesdjuren att finna föda året runt. Häst, nöt och getter är lämpliga betesdjur.
- Vårbränning får ske vid behov av att reducera förnaansamlingen.
- Sådd eller plantering av en i restaurerade områden av bär från i området förekommande enar eller plantor från naturreservatet Lillehem.
- Stödinplantering/insådd av för biotopen lämpliga arter, bl.a. slättergubbe (VU) och åkervädd. vårplöjning och fem-sju harvningar därefter när hyggesflora uppkommer. Utläggning av hö/insådd av arter från lokalt insamlat hö. Denna metod har i Danmark visat sig otroligt effektiv för att anlägga nya örtrika betesmarker.
- Uppsättning av cirka 25 holkar för stare (VU) och 5 holkar för svart-vit flugsnappare.



Figur 16 Restaureringsområde med mycket ljung



Figur 15 Delar av granskogen är redan nedtagen

4.1.4 Skötselåtgärder

- Vid behov får avverkning och bortforsling av träd och buskar ske. Avverkning och uttransport/uppeldning ska ske under månaderna augusti-mars. Topphuggning av träd vid behov.
- Bete med häst, nöt och getter, gärna i sambete. Djur som används för hävd av området och som avmaskats ska ha en karenstid på 14 dagar innan betespåsläpp.
- Vårbränning bör ske för att reducera fjolårsvegetation och gynna örter.
- Vid behov får avverkning och bortforsling av träd och buskar samt röjning av sly ske. Avverkning och uttransport ska ske under månaderna november-februari.
- Tillsä tillse att uppsatta holkar uppfyller sitt syfte.



Figur 17 Pågående restaurering



Figur 18 Troligt utseende efter några år då granplanteringarna har plockats ner. Bild från naturreservatet Maglehem

4.2 Skötselområde Fuktäng cirka 0,2 hektar, varav restaurering 0,2 hektar

4.2.1 Beskrivning

Ett mindre område som utgör Natura 2000 naturtypen högörtäng (6430). Fältskiktet består bland annat av blodrot, darrgräs, hirsstarr, ängsvädd, kärrtistel och älgört. Området har restaurerats efter bildandet av naturreservatet Hörröds utmark.



Figur 19 Högörtängen fotograferad mot väster

4.2.2 Bevarandemål

- Öppen betad fuktäng bevuxen med bland annat blodrot, darrgräs och ängsvädd.

- Träd och buskar utgör enbart bryn mot angränsande skötselområden.

Bevarademålet är uppnått.

4.2.3 Skötselåtgärder

- Vid behov vårbränning, båda fuktängsområdena får ej brännas samma år.
- Området betas med nötkreatur, häst och eller getter.
- Rójning av eventuellt uppkommande träd och buskar.

4.3 Skötselområde Lövsumpskog cirka 19,8 hektar, varav restaureringsmark cirka 7,2 hektar varav med granplantering 3,6 hektar

4.3.1 Beskrivning:

Tretton områden av olika storlek med lövsumpskog bestående främst av klibbal, glasbjörk, hägg och ask (EN) utmed diken, vattendrag och lågpunkter i landskapet. Merparten av träden är i 70–90 års åldern. I samtliga delområden finns en inväxt av gran. Mängden död ved är låg. Två områden utgörs av restaureringsområden. Båda områdena är kraftigt dikade. Det norra området har en omfattande graninväxt. Medan området vid Rimmelse består av döda askar, ek, klibbal och hägg.

Efter hydrologisk återställning och uttag av barrträd, bör naturen och betesdjuren slutligt få avgöra var lövsumpskogen uppstår. Detta kommer medföra att det både kan tillkomma och försvinna lövsumpskogsdelområden.

I lövsumpskogsområdena växer bland annat gullpudra, bäckbräsma, smörblomma, svalört och sumpförgätmigej. Fågellivet utgörs bland annat av entita (NT) och stjärtmes.



Figur 20 Lövsumpskogar från området

4.3.2 Bevarandemål:

- Flerskiktad lövsumpskog bestående av klibbal, med inslag av glasbjörk, hägg, ask och tall.

- Mängden död ved i form av döda träd, högstubbar och lågor ska vara riklig, med ett riktvärde på 20 kbm/ha.
- Gran ska ej förekomma inom skötselområdet.
- Områdena får vara mycket svårframkomliga.
- Främmande och eller invasiva arter ska inte förekomma inom skötselområdet.

Bevarandemålet bedöms vara uppnått om cirka 25 år då mängden död ved fortfarande är låg.

4.3.3 Restaureringsåtgärder

- Efter utredning igenläggning av avvattande diken för att blötlägga mark eller återskapa naturligare bäckfåra. Åtgärderna får ej påverka utanför naturreservatet liggande mark negativt.
- Borttagande av all inväxande gran och lärk.
- Körskador får ej uppkomma i lövsumpskogen. Om granar behöver fällas motormanuellt och ej går att dra ut så får mer än 3 skogskubikmeter färsk gran per hektar inte förekomma. Grövre granar bör främst ringbarkas för att kunna fungera som boträd en tid innan de faller.



Figur 21 Potentiell dikespluggning för det norra lövsumpskogsrestaureringsområdet

4.3.4 Skötselåtgärder

- Røjning av eventuellt uppkommande gran eller lärk.
- Öka mängden död klubbalsved genom att ringbarka (både hela och delar av träd, med riktvärde 1-2 träd/ha och år.

4.4 Skötselområde Naturskogsliknade ädellövskog, cirka 45,5 hektar, varav redan naturskogsliknade 13,8 hektar, ädellöv 24 hektar och granplantering 7,7 hektar som ska omföras till naturskogsliknade ädellövskog

4.4.1 Beskrivning

Tre områden, dels norr om vägen Hörröd-Lillehem, dels i östra delen och vid Rimmelse. Områdena vid Hörrödsån och vid Rimmelse är rikare och mer av ängsbokskogskaraktär medan det östra området är hedbokskogstypat. Skogen inom de naturskogsliknade delarna har varit undantagna skogsbruksåtgärder de senaste decennierna. Här dominerar bok med inslag av ek. Skogen är flerskiktad och mängden död ved är ökande. Här finns högstubbar, avbrutna toppar, splittrade stammar och liggande död ved. De yngre ädellövskogarna är välskötta och domineras i stort sett helt av bok, undantaget är vid Rimmelse där det norr om gården förekommer fin trädslagsblandning med bok, ek, hassel, björk och fågelbär på magrare mark. Öster om gården finns ett större askkärr som drabbats mycket hårt av askskottssjukan med stora mängder död ved som följd. Om dikena sätts igen här kan det medföra att området snarare utvecklas till ett klibbalskärr, alternativt så kan möjligen ek återetablera sig här när området genomgår en ljusare fas. I området förekommer också sju områden med granplanteringar.

Fältskiktet utgörs av vitsippa, blåbär, tandrot, vildkaprifol. På trädstammar förekommer bland annat glansfläck, pulverklubba och kantarellmussling. Inom närliggande naturreservatet Hörrödsåsen förekommer bland annat flera rödlistade lavar, som stiftklotterlav (VU), bokvårtlav (NT), bokkantlav (NT), oxtungsvamp (NT) som kan sprida sig hit. Fågellivet utgörs bland annat av nötskrika, trädkrypare, nötväcka, grönsångare (NT), spillkråka (NT) och större hackspett.



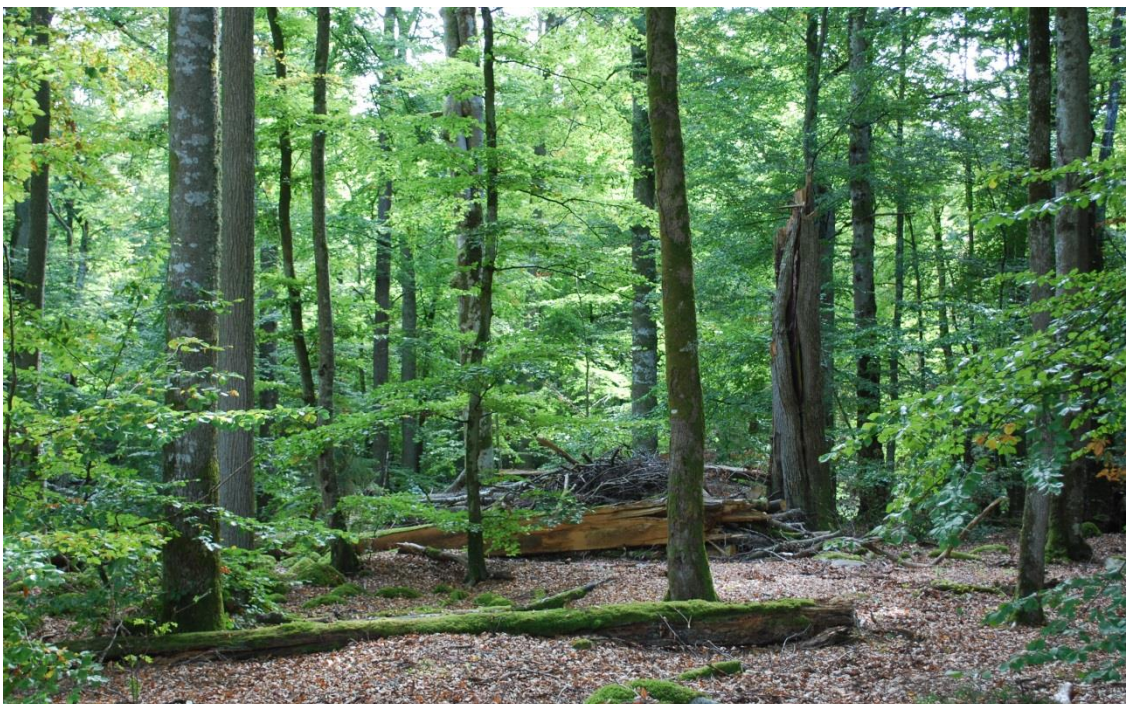
Figur 22 Olikåldrig ädellövskog med visst inslag av död ved

4.4.2 Bevarandemål

- Flerskiktad ädellövskog främst bestående av bok med inslag av till exempel ek, lönn, lind, avenbok, fågelbär, björk och hassel. Krontäckningen bör ligga kring 80% för att släppa ner ljus till fältskiktet.

- Mängden död ved i olika nedbrytningsstadier och olika grovlekar i form av döda träd, högstubbar och lågor ska vara riklig, ett riktvärde bör vara minst 40 kbm/ha.
- Antalet grova träd bör vara minst 20 per hektar.
- Under restaureringsfasen får mängden björk och ska mängden rönn och salix vara hög.
- Blåbärsris ska finnas spritt i området där hedboksmiljöer förekommer.
- Skogsduva bör häcka årligen i området.
- Gran ska ej förekomma inom skötselområdet.
- Invasiva och eller främmande arter ska inte förekomma inom skötselområdet.
- Områdena får vara mycket svårframkomliga.

Bevarandemålet bedöms vara uppnått om cirka 10–150 år, beroende på nuvarande skogs utseende.



Figur 23 Målbild (bilden tagen i naturreservatet Bjurkärr, Kronobergs län)

4.4.3 Restaureringsåtgärder

- Befintliga barrproduktionsskogsmarker slutavverkas när förvaltaren finner det lämpligt. Allt nedtaget tillfaller staten.
- Lövträd som förekommer inom granplanteringarna ska värnas och i möjligaste mån sparas.
- Skogsmaskiner får ej skada kulturlämningar, ex röjningsrösen. Markskador i övrigt ska begränsas så långt möjligt och om de uppstår åtgärdas.
- Stödplantering av främst ek, lönn, lind, avenbok, fågelbär och hassel. Inhägnad behöver troligen ske. Lokalt frö och plantmaterial ska användas. Bok förväntas etablera sig på naturlig väg. Kontinuerlig röjning i det uppväxande trädbeståndet. Stödplanterade lövträd ska prioriteras framför björk och bok.

4.4.4 Skötselåtgärder

- Återkommande röjningar, utglesningar och fällningar i syfte att öka ljusnedsläppet till fältskiktet så att bevarandemålet om 80 % krontäckning och mängden död ved kan nås. Vid förekomst av andra lövträd än bok, ska dessa träd prioriteras.
- Nyskapandet av död ved bör ligga kring 3 kbm/ha och år tills bevarandemålet är uppnått. Grova träd (över 40 cm i diameter i brösthöjd) bör ej fällas/ringbarkas. Genom att fälla, ringbarka (både hela och delar av träd samt uppe i kronorna (gynnar termofila insekter)), lämna som högstubbe, knäcka och dra ner halva trädet, etc. Därtill bör röthål anläggas i 0,5–1 träd/ha och år. Grova träd (över 40 cm i diameter i brösthöjd) bör ej fällas/ringbarkas eller göras hål i.
- Fortsatt röjning av uppkommande granar och lärkar.
- Uppsättning och underhåll av minst 10 stycken holkar för skogsduva.

Bevarandemålet bedöms vara uppnått för de redan naturskogsliknande delarna och om cirka 20 år för det som benämns ädellöv och om 150 år för de delar som idag är granplantering.

4.4 Skötselområde Småvatten, cirka 0,03 hektar

4.4.1 Beskrivning:

Två mindre småvatten finns i området. Ett naturligt småvatten vid vägen i nordväst och ett i modern tid anlagt småvatten, som nyttjas som viltvatten, i östra delen av området. Småvattnen kan nyttjas som vattenhål framöver av betesdjur. Troligen kommer ytterligare småvatten behöva skapas inom området för att tillgodose behovet av vatten för betesdjuren. Förvaltaren får avgöra lämpliga lokaliseringar för tillkommande småvatten.



Figur 24 Det anlagda småvattnet



Figur 25 Småvattnet vid vägen i nordväst

4.4.2 Bevarandemål:

- Småvatten ska fungera som vattenhål för betesdjur.
- Småvatten ska vara fisk- och kräftfria.
- Områdena ska vara lämpliga lekmiljöer för större vattensalamander.

4.4.3 Skötselåtgärder:

- Vid igenväxning kan småvattnen behöva rensas.
- Borttagande av eventuellt förekommande fisk eller kräftor.

4.5 Skötselområde Hörrödsån, cirka 360 meter

4.5.1 Beskrivning:

Del av Hörrödsån ingår i naturreservatet. Ån ingår i stort sett i sin helhet i ett dikningsföretag, med de rättigheter och skyldigheter som följer med det. Ån är djupt nedgrävd och är cirka 3 meter bred. Eventuella biotopförbättrande åtgärder kräver i så fall att dikningsföretaget omprövas innan det skulle kunna gå att göra några åtgärder. Mot bakgrund av den stora mängd dikningsföretag som skulle behöva omprövas i Skåne bedöms detta dikningsföretag, även om det är utpekat som ett regionalt särskilt vatten, inte vara ett av de mer prioriterade, varför det i dagsläget inte bedöms finnas skäl att ta fram bevarandemål. En eventuell hydrologisk utredning får ta fram förslag på lämpliga åtgärder, men det skulle kunna vara höjd botten, återföra block och sten, utlägga stockar utan att det påverkar utanför naturreservatet liggande fastigheter negativt. Delar av den gamla åfåran finns kvar inom naturreservatet.



Figur 26 Den nedgrävda ån



Figur 27 Rest av den tidigare ån som ej längre har någon koppling till ån

4.6 Byggnader

Inom området finns en större plåthall och rester av fyra byggnader, som ej är att klassa som fornlämningar. Om förvaltningen anser sig ha nytta av plåthallen så får den stå kvar och ska då underhållas vid behov. Resterna av de fyra övriga byggnaderna ska tas bort från fastigheten.



Figur 28 Gamla byggnader som behöver tas bort (441609, 618777 Sweref 99TM)

5 Friluftsliv

Området är mycket lättåtkomligt för besökare. Det ligger utmed de allmänna vägarna 1610 och 1612. Tre lämpliga angöringspunkter finns. Skåneleden går igenom området från norra delen av dagens naturreservat Hörröds utmark rakt söderut till vägen mellan Hörröd-Torrasteröd. Två informationsskyltar bör sättas upp där skåneleden angör området (4410286, 6181939 och 440345, 6181536 Sweref 99TM) samt på de parkeringsplatser som förvaltaren väljer att anordna för besökare. Förslag på leddragning och parkeringsplatser finns på bilaga A. Befintliga leder eller vägar uppgår till cirka 1550 meter och föreslagen ny led uppgår till cirka 2750 meter.



Figur 29 Parkeringsplats vid befintliga naturreservatet Hörröds utmark

6 Jakt och fiske

Föreskrifterna A2, A10 och C8 gäller ej tillfälliga mobila jaktorn och därtill hörande utfodring med spridare som sprider majs eller spannmål i syfte att motverka omfattande mark- och vegetationsskador från vilt, som sätts upp inför jaktsäsong och som tas ned efter avslutad jaktsäsong. Föreskrifterna C5 och C9 gäller ej i samband med jakt.

7 Utmärkning av naturreservatets gräns

Gränsutmärkning ska utföras enligt Naturvårdsverkets anvisningar snarast efter att beslut om bildande av naturreservat har vunnit laga kraft. Gränsmarkeringar underhålls och förnyas vid behov. Miljövänligt material eftersträvas för gränsutmärkningsstolpar och skyltar.

8 Tillsyn

Länsstyrelsen ansvarar för regelbunden tillsyn av reservatet.

9 Dokumentation och uppföljning

9.1 Uppföljning av bevarandemål och skötselåtgärder

Uppföljning av bevarandemål ska ske i enlighet med de anvisningar som Naturvårdsverket utfärdar. Skötseln av naturreservatet följs upp kontinuerligt så att bevarandemål och syfte med naturreservatet uppnås. Länsstyrelsen ansvarar för uppföljning och avrapportering av skötselåtgärder. Dokumentation ska ske när anläggningar rustas upp eller nyanläggs.

9.2 Revidering av skötselplanen

Skötselplanen gäller tills vidare, dock kan uppföljning av bevarandemålen medföra att skötselåtgärder måste anpassas efter ny kunskap.

9.3 Uppföljning av kostnader

Förvaltaren ansvarar för detta.

10 Kostnadsansvar och prioriteringar

Om det utgår annan statlig ersättning för skötsel av marker, t.ex. miljöersättning, ersättning för restaurering etc. kan inte föreslagna skötselåtgärder (eller motsvarande åtgärder) utföras eller finansieras av reservatsförvaltningen.

Tabell 1. Sammanfattning och prioritering av skötselplanens åtgärder. Prioritering inom intervall 1–3 där 1 är högsta prioritet att genomföra.

Markskötsel

Skötselåtgärd	Tidpunkt	Skötselområde	Kostnads- och åtgärdsansvarig	Prioritet	Upplysningar
Restaurering av mark, avverkning och röjning	Löpande	Utmark/Fuktäng	Förvaltaren	3	Virket tillfaller staten
Skötsel av utmark, Röjning av igenväxningsvegetation efter genomförd restaurering	Kontinuerligt	Utmark	Djurhållaren	1	Ris får köras bort eller brännas efter samråd med förvaltaren
Bete av mark	Vid behov eller kontinuerligt	Utmark	Djurhållaren	1	Vinterbete eller året runt bete
Vårbränning	Vid behov	Utmark /Fuktäng	Förvaltaren	3	-
Utplantering/plantering/insådd av arter	Vid behov	Hela naturreservatet	Länsstyrelsen	3	Lokala provenienser
Öppna luckor, skapa död ved	Kontinuerligt	Ädellövskogsmark	Förvaltaren	2	Åtgärderna görs motormanuellt
Avverkning av gran	Kontinuerligt	All skogsmark	Förvaltaren	3	Marskskador ska undvikas och återställas
Stödplantering av träd	Vid behov	Ädellövskogsmark	Förvaltaren	3	Lokala provenienser
Rensa småvatten	Vid behov	Småvatten	Ej klarlagt	3	-
Bortforsling av ej användbara byggnader	Snarast	Byggnader	Förvaltaren	1	-
Hydrologisk utredning	Snarast	Hela naturreservatet	Länsstyrelsen	1	Hög prioritet avseende utmarken, låg avseende Hörrödsån
Genomförande av restaurering av hydrologin	Snarast	Hela naturreservatet	Ej klarlagt	2	-
Borttagande av invasiva och eller främmande arter	Löpande	Hela naturreservatet	Förvaltaren	1	Snöbär förekommer
Övervakning av florans, faunans och svamparnas utveckling,		Hela naturreservatet	Länsstyrelsen	3	-

Anläggningar

Skötselåtgärd	Tidpunkt	Skötselområde	Kostnads- och åtgärdsansvarig	Prioritet
Utmärkning av naturreservatets gränser	Snarast efter att beslutet trätt i laga kraft	-	Länsstyrelsen	1
Uppsättning av informationsskyltar	Snarast efter att beslutet trätt i laga kraft	-	Länsstyrelsen	1
Uppförande av stängsel	Inför påsläppande av betesdjur	Utmark	Förvaltaren	3
Underhåll och tillsyn av hägnader kring betesdjur, inklusive löpande kostnader för elektricitet,	Löpande	Runt hela naturreservatet	Djurhållaren	1
Vattenanordning för betesdjur	Vid betesdrift	-	Anläggande Förvaltaren Drift djurhållaren	1
Anläggande och underhåll av parkeringsplats	Snarast och löpande	-	Förvaltaren	3
Underhåll av bänkar och bord, eldstad	Löpande	-	Förvaltaren	3
Underhåll av led (Skåneleden)	Löpande	-	Region Skåne via Kristianstads kommun	2
Uppsättning och underhåll av holkar för stare (25), svart-vit flugsnappare och skogsduva	Snarast	Utmark och ädellövskogsområdena	Förvaltaren	3

11 Rödlistade arter enligt Artdatabanken år 2020

RE	CR	EN	VU	NT	LC
Nationellt utdöd	Akut hotad	Starkt hotad	Sårbar	Nära hotad	Livskraftig

Tabell över rödlistade Organismgrupp	Artnamn	Vetenskapligt namn	Hotkategori/ Annan fakta
Kärlväxter	Ask	<i>Fraxinus excelsior</i>	EN
Kärlväxter	Backtimjan	<i>Thymus serpyllum</i>	NT
Kärlväxter	Slättergubbe	<i>Arnica montana</i>	VU
Kärlväxter	Granspira	<i>Pedicularis sylvatica</i>	NT
Fåglar	Grönfink	<i>Chloris chloris</i>	EN
Fåglar	Stare	<i>Sturnus vulgaris</i>	VU
Fåglar	Hussvala	<i>Delichon urbicum</i>	VU
Fåglar	Buskskvätta	<i>Saxicola rubetra</i>	NT
Fåglar	Gulspurv	<i>Emberiza citrinella</i>	NT
Fåglar	Svartvit flugsnappare	<i>Ficedula hypoleuca</i>	NT
Fåglar	Entita	<i>Poecile palustris</i>	NT
Fåglar	Spillkråka	<i>Dryocopus martius</i>	NT
Fåglar	Björktrast	<i>Turdus pilaris</i>	NT

Andra arter av intresse som finns i områdets närhet eller som kan finna en lämplig miljö här:

Slättergubbe, lämplig miljö

Granspira, lämplig miljö

Fältpiplärka, lämplig miljö

En mängd olika vildbin, lämplig miljö

Gröngöling, lämplig miljö

Gammelgranslav, Naturreservatet Hörrödsåsen

Havstulpanlav, Naturreservatet Hörrödsåsen

Platt fjädermossa, Naturreservatet Hörrödsåsen

Rostfläck, Naturreservatet Hörrödsåsen

Guldlockmossa, Naturreservatet Hörrödsåsen

Större vattensalamander, Naturreservatet Hörrödsåsen

Fågelarter enligt EU:s fågeldirektiv bilaga 1, för vilka särskilda skyddsområden skall avsättas:

Art	kod	förekomstform
Röd glada, <i>Milvus milvus</i>	(A074)	födosökande
Spillkråka, <i>Dryocopus martius</i>	(A236)	födosökande

12 Källor

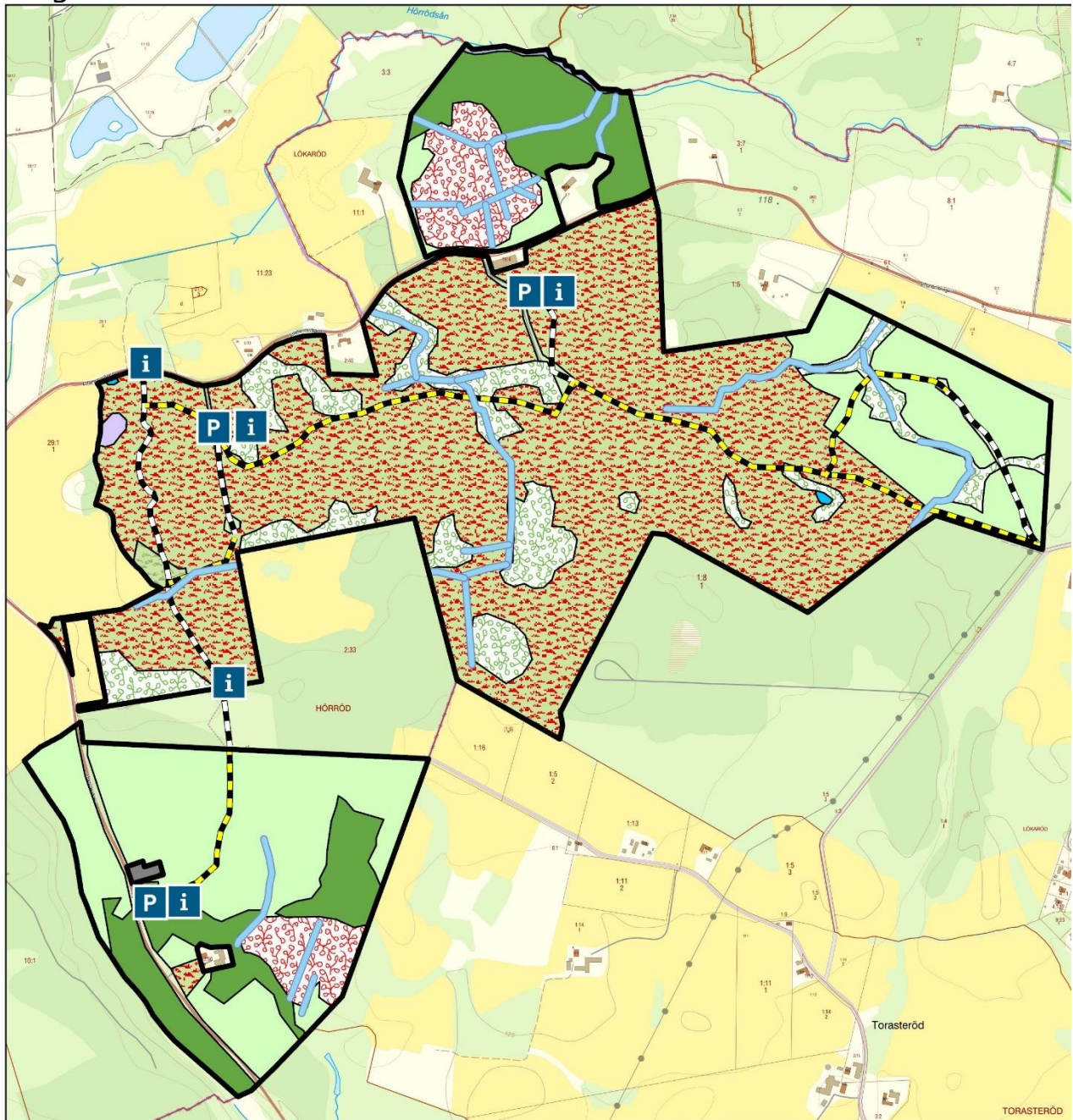
12.1 Litteratur

- Strategi för formellt skydd av skog i Skåne län, Länsstyrelsen i Skåne län, rapport 2006:1
- Artportalen www.artportalen.se
- Artdatabankens artfaktablad <http://www.artdata.slu.se>
- Kulturmiljöprogram för Skåne, Kulturmiljöprogram för Skåne 2006, Länsstyrelsen i Skåne län
- Grön infrastruktur i Skåne – nulägesbeskrivning 2020, Länsstyrelsen Skåne
- Naturvärdesöversikt - regionalt värdefulla områden för biologisk mångfald, Länsstyrelsen Skåne

12.2 Kartor

- Enskifte 1814, 1-46-11 19, Lantmäteristyrelsens arkiv
- Enskifte år 1828,11-brö-14, Lantmäterimyndigheterna
- Generalstabskartan 1862, Kristianstad 6-1, Rikets allmänna kartverks arkiv
- Häradsekonomiska kartan, Maglehem 3-76, Rikets allmänna kartverks arkiv
- Häradsekonomiska kartan, Hörröd-Långaröd 3-75, Rikets allmänna kartverks arkiv
- Flygbild år 1947, Lunds universitet
- Övriga kartor och bakgrundskartor, Lantmäteriet. © Lantmäteriet Geodatasamverkan

Bilaga A Skötselområden



Bilaga A, Skötselområden

Naturresevat

Skötselområden

- Utmark
- Utmark - restaurering
- Fuktäng
- Lövsumpskog
- Lövsumpskog - restaurering varav granplantering
- Naturskogsliknade ädellövskog
- Ädellövskog - restaurering varav granplantering
- Småvatten

Anläggningar

- Parkering
- Informationsskylt
- Befintlig led
- Ny led
- Diken

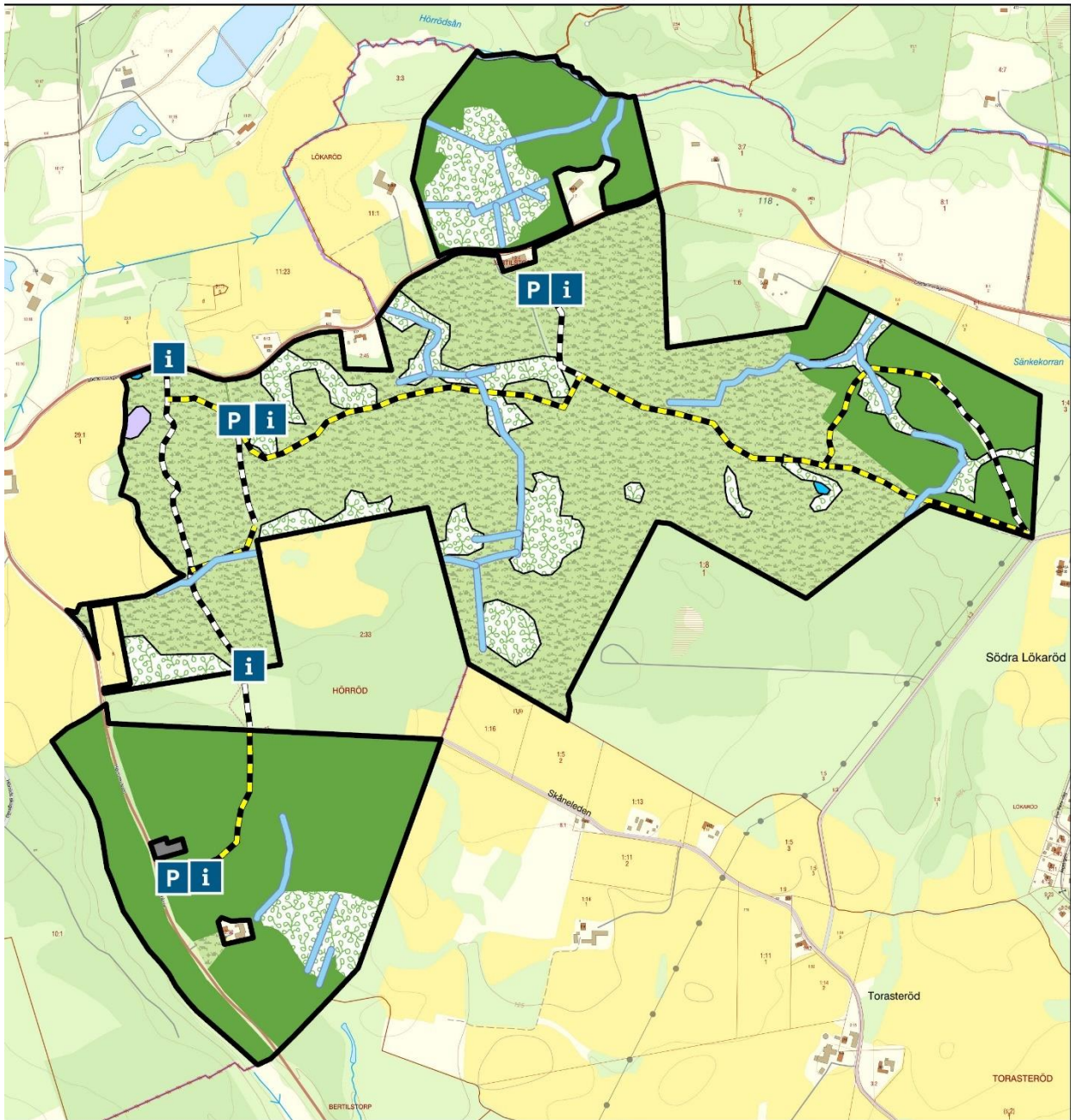


0 100 200 300 Meter

Tillhör Länsstyrelsens beslut dnr 12578-2024

© Länsstyrelsen Skåne
© Lantmäteriet Geodatasamverkan

Bilaga B Målbild



Bilaga B, Målbild

Naturresevat

Skötselområden

- Utmark
- Fuktäng
- Lövsumpskog
- Naturskogsliknade ädellövskog
- Småvatten

Anläggningar

- Parkering
- Informationsskylt
- Befintlig led
- Ny led

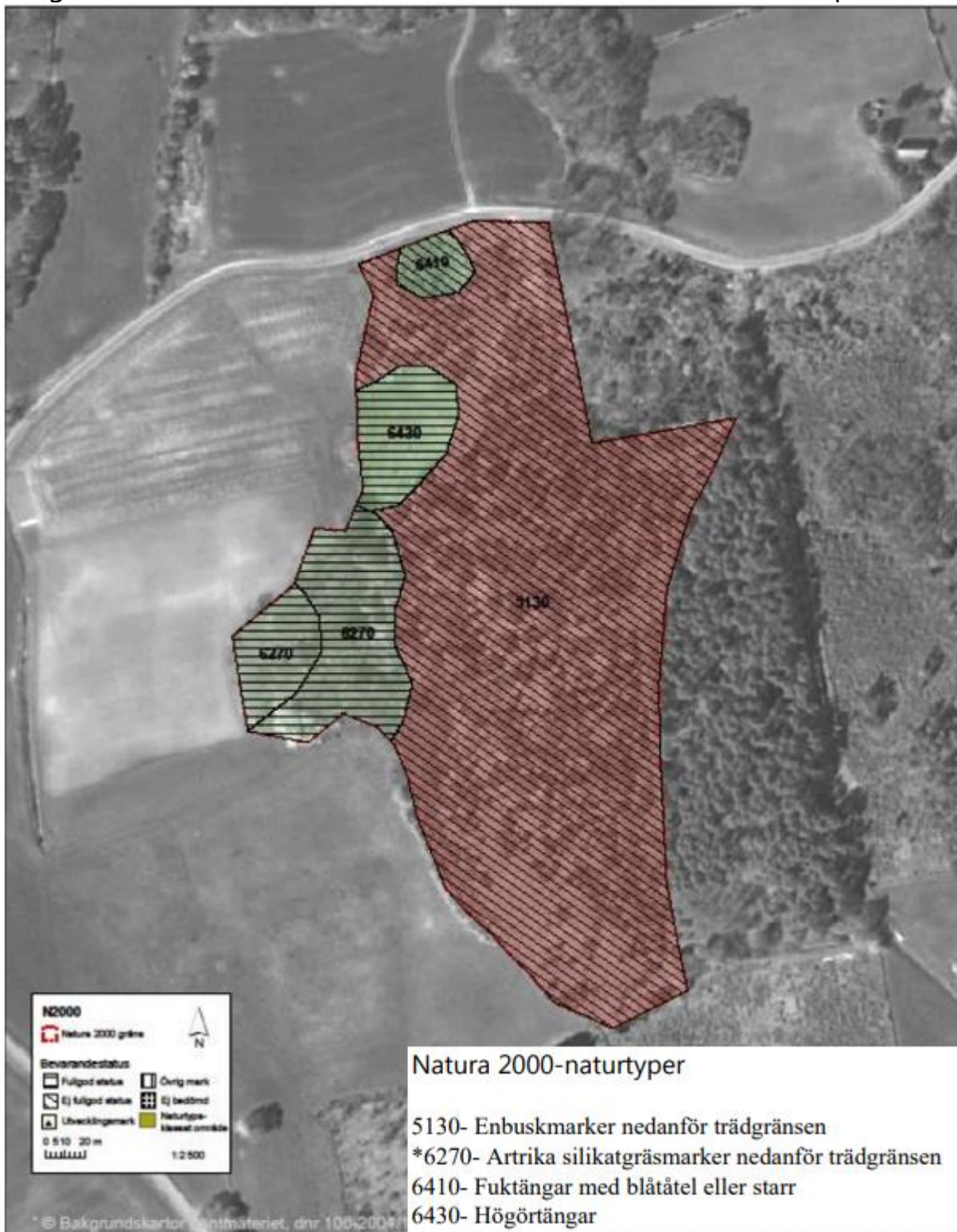


0 100 200 300 Meter

Tillhör Länsstyrelsens beslut
dnr 12578-2024

© Länsstyrelsen Skåne
© Lantmäteriet Geodatasamverkan

Bilaga C Natura 2000-området Hörstöds utmark, Från bevarandeplanen år 2016



Naturresevatet Hörröds och Södra Lökaröds utmark i Kristianstads och Tomelilla kommun utgör ett landskapsmässigt mycket viktigt område att restaurera till den utmark som den var för cirka 100 år sedan med alla de hotade arter som här kan återfå sin livsmiljö.

En del i länsstyrelsens verksamhet är att skydda värdefull natur genom att bilda naturresevat och upprätta skötselplaner.

Skötselplanen innehåller en markhistorisk beskrivning samt planerad markanvändning, mål och skötselåtgärder för området. Den innehåller också information om friluftsliv, samt om hur en framtida uppföljning av området är tänkt att ske.



Länsstyrelsen
Skåne

www.lansstyrelsen.se/skane



Konsekvensutredning enligt 4 § Förordning (2007:1244) om konsekvensutredning vid regelgivning, av förslag till bildande av naturreservatet Hörröds- och Södra Lökaröds utmark i Kristianstad och Tomelilla kommun

Bakgrund

Länsstyrelsen avser att besluta om bildande av naturreservatet Hörröds- och Södra Lökaröds utmark i Kristianstad och Tomelilla kommun. Enligt 4 § i ovan angivna förordning ska Länsstyrelsen göra en konsekvensutredning av de föreslagna ordningsföreskrifterna. Länsstyrelsen har gjort en sådan utredning av ordningsföreskrifterna, vilka har karaktären av normföreskrifter, d v s de riktar sig till allmänheten.

Konsekvensutredning

Syftet med föreskrifterna

Föreskrifterna innebär vissa vistelsebestämmelser för allmänheten i området. Syftet är att trygga ändamålet med reservatet så att skador på naturen inte uppstår eller så att den biologiska mångfalden inte påverkas negativt.

Effekter

Påverkan på allmänhetens friluftsliv bedöms vara begränsad. De föreslagna ordningsföreskrifterna innebär inte att möjligheterna att utnyttja området, i enlighet med vad som annars gäller enligt allemansrätten, påtagligt försvåras.

Kostnader

De föreslagna föreskrifterna bedöms inte medföra några tillkommande kostnader av betydelse för vare sig allmänheten, markägaren eller

kommunen. Kostnaden för skyltning, utmärkning, vård av natur, parkeringsplatser, framtida anläggningar och leder finansieras av Länsstyrelsen genom Naturvårdsverkets anslag för skötsel av naturvårdsobjekt. Kostnadsansvar för hydrologisk utredning och restaurering inklusive anläggande av fler småvatten har inte utsetts.