

Utveckla och utvecklas tillsammans

En sammanställning av insatser för och med
asylsökande och nyanlända i Kronoberg



Våren
2024



Länsstyrelsen
Kronoberg

Titel: Utveckla och utvecklas tillsammans.
En sammanställning av aktuella insatser inom asyl och etablering,
finansierade med medel från Länsstyrelsen i Kronobergs län våren 2024

Författare: Länsstyrelsen Kronoberg

Redaktör: Ewa Jonsson och Susanne Hallström

Diarienummer: 851-3533-2024

Utgivningsår: Juni 2024

Layout: Gunilla Lindblad

Förord

Sveriges länsstyrelser har regeringens uppdrag att stärka mottagande och etablering av asylsökande och nyanlända genom att stödja lokala och regionala initiativ ekonomiskt.

Länsstyrelsens medel ska användas för insatser som underlättar asylsökandes och nyanländas inkludering i och mötet med det svenska samhället men också för att samordna dessa verksamheter. I målgrupperna ingår också personer med uppehållstillstånd i enlighet med massflyktsdirektivet. I denna sammanställning hittar du alla de insatser som nu är i gång i länet med stöd från länsstyrelsens statsbidrag.

Många olika insatser har genomförts och fortsätter att genomföras som bidrar till bättre förutsättningar för målgrupperna att komma in i det svenska samhället och må bra.

I denna sammanställning hittar du alla de insatser som nu är i gång i länet med stöd från länsstyrelsens statsbidrag.

Länsstyrelsens medel har även bidragit och bidrar till ökad samverkan mellan civilsamhället och offentliga organisationer och bättre förutsättningar för civilsamhället att kunna vara en aktiv aktör i mottagande, etablering och integration. Samverkan sker med målgruppens behov och förutsättningar i fokus.

Vår förhoppning är att sammanställningen ska inspirera dig, din organisation eller kommun att utveckla mer verksamhet inom området.

Kronobergs län juni 2024

Länsstyrelsens integrationsteam

Innehåll

FÖRORD	3
SAMVERKAN I KRONOBERGS LÄN	5
STATSBIDRAG FRÅN LÄNSSTYRELSEN	6
Medel inom mottagande av asylsökande och etablering av nyanlända	6
Medel för att utveckla kapacitet och beredskap (§37)	6
Medel för att utveckla verksamheter för flyktingguider och familjekontakter (§37a)	7
Medel till tidiga insatser för asylsökande (TIA).....	8
AKTUELLA INSATSER	9
Sammanställning av alla insatser	9
Länsövergripande insatser	10
Basutbildning för samhällskommunikatörer (digitalt material).....	10
Livsviktig kunskap del 4 (digitalt material)	10
Mitt nya sammanhang.....	11
VÄV Kronoberg tillsammans	12
Insatser i flera kommuner i länet.....	13
Samhällsguidning med familjekompis	13
Yoga för ett bättre mående	14
Insatser i Alvesta kommun	15
Mötesplatsen	15
Insatser i Lessebo kommun.....	16
SFI på Familjecentralen.....	16
Kombinerad samhällsinformation och svenskstudier	17
Insatser i Ljungby kommun	18
Insatser i Markaryds kommun	19
Insatser i Tingsryds kommun	20
Etablera mera, för en stark och meningsfull framtid i Sverige	20
Insatser i Uppvidinge kommun	21
Insatser i Växjö kommun.....	22
Samhällsintegration för flyktingar/asylsökande	22
Stadsdelsföräldrar Teleborg	22
Insatser i Älmhults kommun	23
Familjecentralen/Öppna förskolan Kottens mammagrupp.....	23
Skill up – språk- och yrkeskompetens	23
VI UTVECKLAR OCH UTVECKLAS TILLSAMMANS	24

Samverkan i Kronobergs län

I Kronoberg har vi en strategisk överenskommelse (SÖK) mellan kommuner, regionen, samordningsförbund och statliga myndigheter inom mottagande, etablering och integration i arbets- och samhällsliv.

SÖKen utgår från tre områden; arbetsmarknad/kompetens, hälsa och delaktighet. Inom dessa områden har länets parter identifierat en rad delmål där regional samverkan är en förutsättning för ett bättre resultat. Civilsamhället är inte en formell part i överenskommelsen men uppmärksammas i densamma som en viktig samverkanspart.

Länsstyrelsens arbete inom området utgår från de delmål och samverkansområden som är beslutade i SÖKen. Bland annat prioriterar länsstyrelsen ansökningar om statsbidrag till insatser som är i linje med dess prioriteringar. [Läs mer om överenskommelsen och dess struktur och organisation på länsstyrelsens webbplats.](#)

För att kunna mötas och samverkas än mer och än mer effektivt finns också nätverket VÄV Kronoberg tillsammans som syftar till att civilsamhällets förutsättningar att samordna sig och verka inom området stärks. Nätverket utgör även en plattform för dialog och samverkan mellan civilsamhället och offentliga organisationer.

På webbplatsen Kronobergtillsammans.se finns mer information om nätverket VÄV Kronobergtillsammans. För att ta del av nätverkets informationsutskick och träffar, mejla dina kontaktuppgifter till kronoberg.tillsammans@lansstyrelsen.se

På webbplatsen publiceras vidare kostnadsfria aktiviteter som bedrivs av civilsamhällets aktörer och kommuner. Dessa syftar till ett stärkt och hållbart mottagande och etablering och integration i Sverige och i länet.



Statsbidrag från länsstyrelsen

Medel inom mottagande av asylsökande och etablering av nyanlända

Medel för att utveckla kapacitet och beredskap (§37)

Länsstyrelserna fördelar medel till kommuner och kommunalförbund för insatser som syftar till att skapa beredskap och tillräcklig mottagningskapacitet för nyanlända. Detta enligt § 37 i ersättningsförordningen (2010:1122).

Genom en § 37-insats ska samverka mellan kommuner, samt mellan kommuner och andra parter, utvecklas för att underlätta etableringen i samhället. Förutom denna inriktning kan länsstyrelserna i respektive län prioritera olika typer av insatser utifrån de behov som finns i länet.

Målgrupp är nyanlända med uppehållstillstånd (inklusive kvotflyktingar och anhöriga till nyanlända), ensamkommande barn samt personer med tillfälligt uppehållstillstånd för gymnasiala studier.

Mer information om statsbidraget § 37, såsom ansökningsperioder, mallar för ansökan om medel och regionala prioriteringar, finns på länsstyrelsens webbplats.

[Bidrag för att utveckla kapacitet och beredskap i mottagandet av nyanlända.](#)



Foto: Mostphotos.

Medel för att utveckla verksamheter för flyktingguider och familjekontakter (§37a)

Länsstyrelserna fördelar medel till kommuner och kommunalförbund för att stärka och utveckla verksamhet med flyktingguider och familjekontakter. Detta enligt § 37a i ersättningsförordningen (2010:1122).

Ersättning lämnas till verksamheter som syftar till att:

- underlätta etableringen i samhället
- skapa nätverk
- stödja språkinlärning och/eller
- ge socialt stöd till ensamkommande barn

Regeringen kan göra särskilda prioriteringar inom dessa ramar. Länsstyrelserna i respektive län kan också prioritera olika typer av insatser utifrån de behov som finns i länet. Insatser som sker tillsammans med idéburen sektor prioriteras alltid. Målgrupp är asylsökande och/eller nyanlända flickor och pojkar, kvinnor och män.

Mer information om statsbidraget § 37a, såsom ansökningsperioder, mallar för ansökan om medel, regionala prioriteringar finns på länsstyrelsens webbplats

[Bidrag för flyktingguider och familjekontakter.](#)



Medel till tidiga insatser för asylsökande (TIA)

Länsstyrelserna fördelar så kallade TIA-medel, enligt förordning (2016:1364) om statsbidrag till verksamheter för asylsökande med flera. Länsstyrelsen beslutar om och betalar ut bidrag till organisationer och kommuner som erbjuder tidiga insatser för asylsökande.

Syftet med insatserna är att påskynda etableringsprocessen och samtidigt göra väntetiden, som uppstår då asylansökan prövas, mer meningsfull.

Verksamheter inom TIA-medlen ska syfta till att främja

- kunskaper i svenska språket
- kunskaper om det svenska samhället och den svenska arbetsmarknaden, eller
- hälsa

Regeringen kan göra särskilda prioriteringar inom dessa ramar. Länsstyrelserna i respektive län kan också prioritera olika typer av insatser utifrån de behov som finns i länet.

Målgrupper är vuxna asylsökande, vuxna som har uppehållstillstånd men som bor kvar i Migrationsverkets anläggningsboenden samt vuxna som har uppehållstillstånd i enlighet med massflyktsdirektivet.

Mer information om statsbidraget TIA, såsom ansökningsperioder, mallar för ansökan om medel, regionala prioriteringar finns på länsstyrelsens webbplats.

[Tidiga insatser för asylsökande.](#)



Foto: Mostphotos.

Aktuella insatser

Sammanställning av alla insatser

I länet är 14 olika insatser aktuella och genomförs med stöd av länsstyrelsens medel inom asyl och etablering. Här följer en översikt av var dessa insatser genomförs i länet!

Kommun	TIA	§37	§37a
Alvesta kommun	Mötesplatsen Mitt nya sammanhang Kronoberg Yoga för ett bättre mående Livsviktig kunskap del 4 (digitalt material)	Basutbildning för samhälls-kommunikatörer (digitalt material) VÄV Kronoberg tillsammans	Samhällsguidning med familjekompis
Lessebo kommun	Kombinerad samhällsinformation och svenskstudier Mitt nya sammanhang Kronoberg Livsviktig kunskap del 4 (digitalt material)	Basutbildning för samhälls-kommunikatörer (digitalt material) VÄV Kronoberg tillsammans	SFI på Familjecentralen Samhällsguidning med familjekompis
Ljungby kommun	Mitt nya sammanhang Kronoberg Yoga för ett bättre mående Livsviktig kunskap del 4 (digitalt material)	Basutbildning för samhälls-kommunikatörer (digitalt material) VÄV Kronoberg tillsammans	
Markaryds kommun	Mitt nya sammanhang Kronoberg Livsviktig kunskap del 4 (digitalt material)	Basutbildning för samhälls-kommunikatörer (digitalt material) VÄV Kronoberg tillsammans	
Tingsryds kommun	Mitt nya sammanhang Kronoberg Etablera Mera, för en stark och meningsfull framtid i Sverige Livsviktig kunskap del 4 (digitalt material)	VÄV Kronoberg tillsammans Basutbildning för samhälls-kommunikatörer (digitalt material)	
Uppvidinge kommun	Mitt nya sammanhang Kronoberg Livsviktig kunskap del 4 (digitalt material)	Basutbildning för samhälls-kommunikatörer (digitalt material) (digitalt material) VÄV Kronoberg tillsammans	Samhällsguidning med familjekompis
Växjö kommun	Mitt nya sammanhang Kronoberg Samhällsintegration för flyktingar/ asylsökande Livsviktig kunskap del 4 (digitalt material)	Basutbildning för samhälls-kommunikatörer (digitalt material) VÄV Kronoberg tillsammans	Samhällsguidning med familjekompis Stadsdelsföräldrar Teleborg
Älmhults kommun	Mitt nya sammanhang Kronoberg Livsviktig kunskap del 4 (digitalt material)	Basutbildning för samhälls-kommunikatörer (digitalt material) VÄV Kronoberg tillsammans	Familjecentralen/ Öppna förskolan Kottens mammagrupp Skill up – språk- och yrkeskompetens

Länsövergripande insatser

■ Basutbildning för samhällskommunikatörer (digitalt material)

Ansvarig: Växjö kommun

I samverkan med: Alvesta kommun, Lessebo kommun, Ljungby kommun, Markaryds kommun, Uppvidinge kommun, Växjö kommun och Älmhults kommun

Syfte: Att öka kvalitet och likvärdighet i den samhällsorientering respektive samhällsinformation som bedrivs i länet genom att stärka länets samhällskommunikatörer i deras roll och kompetens. Insatsen bidrar indirekt till en ökad samverkan mellan kommuner och civilsamhället och skapar förutsättningar för en mer sömlös övergång mellan information och orientering för såväl deltagarna som aktörerna. Detta är ett digitalt material som kommer att kunna användas i alla kommuner

Detta händer i insatsen: En gemensam webbaserad utbildning, tas fram och testas i länet, baserad på behov bland deltagare och erfarenheter hos kommunikatörerna.

Tidsperiod: 2023-02-13 – 2024-08-31

Vill du veta mer – kontakta:

Elin Gustafsson

Telefon: 0470-79 66 54

E-post: elin.gustafsson2@vaxjo.se

■ Livsviktig kunskap del 4 (digitalt material)

Ansvarig: ABF Kronoberg.

Syfte: Att genom korta filmer förmedla kunskaper om det svenska samhället utifrån olika perspektiv såsom hälsa, boende, arbete. Genom den ökade kunskapen påskyndas etableringen i det svenska samhället för målgruppen. Detta är ett digitalt material som kommer att kunna användas i alla kommuner.

Detta händer i insatsen: Korta filmer på lätt svenska inom samhällsinformation revideras, kvalitetssäkras och översätts till flera språk. Synpunkter på materialet hämtas in genom testvisningar för målgruppen.

Tidsperiod: 2024-06-01 – 2024-12-31

Vill du veta mer – kontakta:

Camilla Mörberg

Telefon: 0372-73 77 66

E-post: camilla.morberg@abf.se

■ Mitt nya sammanhang

Ansvarig: Studieförbundet Vuxenskolan Kronoberg

Syfte: Att förmedla kunskaper om det svenska samhället. Insatsen syftar också till att informera om svensk arbetsmarknad samt främja hälsa och språkutveckling.

Detta händer i insatsen: Insatsen erbjuder studiecirklar i samhällsinformation, föreläsningar om hälsa samt fysiska aktiviteter, friluftaktiviteter för kunskap om allemansrätten samt för att främja hälsan, samtalscirklar, musik och dans.

Tidsperiod: 2024-05-15 – 2025-05-14

Vill du veta mer – kontakta:

Catarina Lindahl-Petäjä

Telefon: 0701-69 93 15

E-post: catarina.lindahl.petaja@sv.se

Suzana Rovcanin

Telefon: 0470-145 00

E-post: suzana.rovcanin@sv.se



■ VÄV Kronoberg tillsammans

Ansvarig: Växjö kommun.

I samverkan med: Institutet för Lokal och Regional Demokrati samt föreningar och kommuner i länet.

Syfte: Att stärka förutsättningarna för civilsamhället att bidra till mottagande, etablering och integration. Att stärka samverkan och dialog mellan offentliga organisationer och civilsamhället samt med det privata näringslivet.

Detta händer i insatsen: Institutet för regional och lokal demokrati (ID) i samverkan med VÄV Kronoberg tillsammans arbetsgrupp erbjuder nätverksträffar för aktörer inom migrationsområdet och kompetensutvecklingsinsatser för civilsamhällsorganisationer utifrån identifierade behov.

Insatsen samlar också in vilka aktiviteter för målgruppen som pågår i länet och publicerar på kronobergtillsammans.se samt utvecklar webbplatsformen för VÄV Kronoberg tillsammans. Mer långsiktigt ska ett arbete även göras för att hitta en lösning för en basfinansiering av nätverkets drift. Vidare sker arbete att involvera näringslivet samt med att utöka samverkan med liknande nätverk utanför länet.

Tidsperiod: 2023-10-01 – 2025-09-30

Vill du veta mer – kontakta:

Alexander Willstedt

Telefon: 070-245 01 74

E-post: alexander@idvx.se

Charlotta Svanberg

Telefon. 0470-73 47 61

E-post: charlotta.svanberg@vaxjo.se

Insatser i flera kommuner i länet

■ Samhällsguidning med familjekompis

Ansvarig: Växjö kommun.

I samverkan med: Rädda Barnen, Studieförbundet Bilda, Alvesta kommun, Lessebo kommun och Uppvidinge kommun.

Syfte: Att bryta isolering och öka individens välmående. Att skapa nätverk och underlätta etablering i samhället samt stödja språkinlärning.

Detta händer i insatsen: Insatsen erbjuder samhällsinformation och föräldrastöd med parallell barnverksamhet samt sociala aktiviteter för vuxna eller för vuxna och barn. Bilda erbjuder via Familjekompis kontakter mellan nyanlända och svenska familjer som kompletteras med föräldrastöd i grupp av Rädda barnen, inklusive separata pappagrupper och aktiviteter.

Tidsperiod: 2024-09-01 – 2025-06-30

Vill du veta mer – kontakta:

Maja Söderberg

Telefon: 08-698 91 10

E-post: maja.soderberg@rb.se

Karolina Zieniewicz

Telefon: 0470-78 94 94

E-post: karolina.zieniewicz@bilda.nu



Foto: Mostphotos

■ Yoga för ett bättre mående

Ansvarig: Internationella vänner.

I samverkan med: Alvesta kommun och Ljungby kommun

Syfte: Att stärka god hälsa är fokus för insatsen och riktas framför. Insatsen syftar också till att och informera om det svenska samhället samt främja utveckling i det svenska språket.

Detta händer i insatsen: Insatsen erbjuder hälsofrämjande aktiviteter med fokus på yoga samt information om kost och hälsa, på orterna Torpsbruk och Lagan.

Tidsperiod: 2024-06-01 – 2024-10-31

Vill du veta mer – kontakta:

Peter Lagerman

Telefon: 070-511 60 36

E-post: peter@internationellavanner.se



Foto: Mostphotos.

Insatser i Alvesta kommun

■ Mötesplatsen

Ansvarig: Equmeniakyrkan Alvesta Moheda.

Syfte: Att främja god hälsa och språkutveckling. Att stärka asylsökandes kunskaper om det svenska samhället samt underlätta målgruppens kontakter med det svenska samhället.

Detta händer i insatsen: Insatsen erbjuder fika och gemenskap genom olika aktiviteter samt språkträning och information om det svenska samhället samt några utflykter.

Tidsperiod: 2024-05-15 – 2025-05-14

Vill du veta mer – kontakta:

Anita Olsson

Telefon: 073-618 41 63

E-post: anita.olsson@bergqvist.se

I ALVESTA KOMMUN PÅGÅR ÄVEN FÖLJANDE INSATSER:

- Mitt nya sammanhang – länsövergripande
- VÄV Kronoberg tillsammans – länsövergripande
- Yoga för ett bättre mående – flera kommuner

Beskrivning av dessa insatser finns under avsnitten länsövergripande insatser eller insatser i flera kommuner.

Insatser i Lessebo kommun

■ SFI på Familjecentralen

Ansvarig: Lessebo kommun.

I samverkan med: Filadelfiakyrkan.

Syfte: Att underlätta etableringen för asylsökande och nyanlända mammor och pappor genom kunskaper i det svenska språket, så att varje förälder kan stödja sina barns språkutveckling.

Detta händer i insatsen: Undervisning i svenska erbjuds till asylsökande och nyanlända föräldralediga kvinnor och män. Insatsen är en vidareutveckling av en tidigare genomförd insats. Genom insatsen möjliggörs för asylsökande och nyanlända föräldrar att kombinera SFI med pedagogiska aktiviteter för och med barnet på öppna förskolan.

Tidsperiod: 2023-10-01 – 2024-12-31

Vill du veta mer – kontakta:

Anette Weidenmark

Telefon: 0478-126 41

E-post: anette.weidenmark2@lessebo.se



Foto: Mostphotos.

■ Kombinerad samhällsinformation och svenskstudier

Ansvarig: Lessebo kommun.

I samverkan med: Filadelfiakyrkan.

Syfte: Att motverka passivisering under asyltiden, att underlätta kontakter med den svenska arbetsmarknaden och att främja en framtida etablering för dem som beviljas uppehållstillstånd

Detta händer i insatsen: Samhällsinformation, med fokus på föräldraskap i Sverige men även grundläggande kunskaper om Sverige, sociala regler och traditioner, familjen, skolsystemet och svenskstudier.

Tidsperiod: 2023-08-21 - 2024-12-20

Vill du veta mer – kontakta:

Anette Weidenmark

Telefon: 0478-126 41

E-post: anette.weidenmark2@lessebo.se

I LESSEBO KOMMUN PÅGÅR ÄVEN FÖLJANDE INSATSER:

- Mitt nya sammanhang – länsövergripande
- VÄV Kronoberg tillsammans – länsövergripande

Beskrivning av dessa insatser finns under avsnittet länsövergripande insatser.



Foto: Mostphotos.

Insatser i Ljungby kommun

I LJUNGBY KOMMUN PÅGÅR FÖLJANDE INSATSER:

- Yoga för ett bättre mående – flera kommuner
- Mitt nya sammanhang – länsövergripande
- VÄV Kronoberg tillsammans – länsövergripande

Beskrivning av dessa insatser finns under avsnitten länsövergripande insatser och insatser i flera kommuner.



Foto: Mostphotos.

Insatser i Markaryds kommun

I MARKARYDS KOMMUN PÅGÅR FÖLJANDE INSATSER:

- Mitt nya sammanhang – länsövergripande
- VÄV Kronoberg tillsammans – länsövergripande

Beskrivning av dessa insatser finns under avsnittet länsövergripande insatser.



Foto: Mostphotos.

Insatser i Tingsryds kommun

■ Etablera mera, för en stark och meningsfull framtid i Sverige

Ansvarig: Växjö kommun.

I samverkan med: Sensus studieförbund.

Syfte: Att främja en god hälsa, att stärka kunskaper om det svenska samhället och om svensk arbetsmarknad samt utvecklande av det svenska språket.

Detta händer i insatsen: Insatsen erbjuder aktiviteter som främjar social samvaro och hälsa; fikastunder, sagostunder, samtalsstunder kring samhällsinformation, promenader och andra utomhusaktiviteter. De sociala aktiviteterna varvas med information om svensk arbetsmarknad, svenskt föreningsliv, miljö och klimat med mera.

Tidsperiod: 2024-07-01 – 2025-06-30

Vill du veta mer – kontakta:

Maha Ibrahim

Telefon: 0702-88 32 05

E-post: maha.ibrahim@sensus.se

I TINGSRYDS KOMMUN PÅGÅR ÄVEN FÖLJANDE INSATSER:

- Mitt nya sammanhang – länsövergripande
- VÄV Kronoberg tillsammans – länsövergripande

Beskrivning av dessa insatser finns under avsnittet länsövergripande insatser

Insatser i Uppvidinge kommun

I UPPVIDINGE KOMMUN PÅGÅR FÖLJANDE INSATSER:

- Mitt nya sammanhang – länsövergripande
- VÄV Kronoberg tillsammans – länsövergripande

Beskrivning av dessa insatser finns under avsnittet länsövergripande insatser.



Foto: Mostphotos.

Insatser i Växjö kommun

■ Samhällsintegration för flyktingar/asylsökande

Ansvarig: Växjö rödakorskrets.

Syfte: Att förmedla kunskaper om det svenska samhället samt stärka hälsa och språkutveckling för asylsökande.

Detta händer i insatsen: Insatsen erbjuder samhällsinformation i grupp, med möjlighet till dialog, språkträning samt fysisk aktivitet såsom cykel- och simkurser.

Tidsperiod: 2024-05-15 – 2025-05-14

Vill du veta mer – kontakta:

Ilham Abdalla

Telefon: 070-384 08 64

E-post: ilham.abdalla@redcross.se

■ Stadsdelsföräldrar Teleborg

Ansvarig: Växjö kommun

Syfte: Att förmedla kunskaper om det svenska samhället, skapa nätverk samt stärka språkutveckling.

Detta händer i insatsen: Insatsen erbjuder språkträning, sociala aktiviteter, samhällsinformation samt föräldrastöd.

Tidsperiod: 2024-10-01–2025-11-30

Vill du veta mer – kontakta:

Daniel Folkesson

Telefon: 073-677 07 09

E-post: daniel@idvxo.se

I VÄXJÖ KOMMUN PÅGÅR ÄVEN FÖLJANDE INSATSER:

- Mitt nya sammanhang – länsövergripande
- VÄV Kronoberg tillsammans - länsövergripande
- Samhällsguidning med familjefokus – flera kommuner

Beskrivning av dessa insatser finns under avsnittet länsövergripande insatser och insatser i flera kommuner.

Insatser i Älmhults kommun

■ Familjecentralen/Öppna förskolan Kottens mammagrupp

Ansvarig: Älmhults kommun.

Syfte: Att stärka föräldrarollen hos asylsökande och nyanlända småbarnsföräldrar. På så vis ökas barnens förutsättningar till trygghet och utveckling liksom möjlighet till etablering i samhället för hela familjen.

Detta händer i insatsen: Insatsen erbjuder Föräldraskapsstöd i Sverige på flera språk för föräldrar till barn på förskolor i kommunen.

Tidsperiod: 2024-01-01 – 2024-12-31

Vill du veta mer – kontakta:

Malin Enoksson

Telefon: 0476-552 67

E-post: malin.enoksson@almhult.se

■ Skill up – språk- och yrkeskompetens

Ansvarig: Älmhults kommun.

I samverkan med: Familjecentralen och studieförbundet Vuxenskolan.

Syfte: Att underlätta etablering, skapa nätverk samt stödja språkinlärning.

Detta händer i insatsen: Insatsen erbjuder gruppverksamheter på lätt svenska, inom olika teman, med studiebesök på företag eller i kommunal verksamhet. Studiecirklar utifrån deltagarnas behov via studieförbundet Vuxenskolan.

Tidsperiod: 2024-08-01 – 2025-06-30

Vill du veta mer – kontakta:

Katja Berggren

Telefon: 0476-554 99

E-post: katja.berggren@almhult.se

I ÄLMHULTS KOMMUN PÅGÅR ÄVEN FÖLJANDE INSATSER:

- Mitt nya sammanhang – länsövergripande
- VÄV Kronoberg tillsammans – länsövergripande

Beskrivning av dessa insatser finns under avsnittet länsövergripande insatser.

Vi utvecklar och utvecklas tillsammans

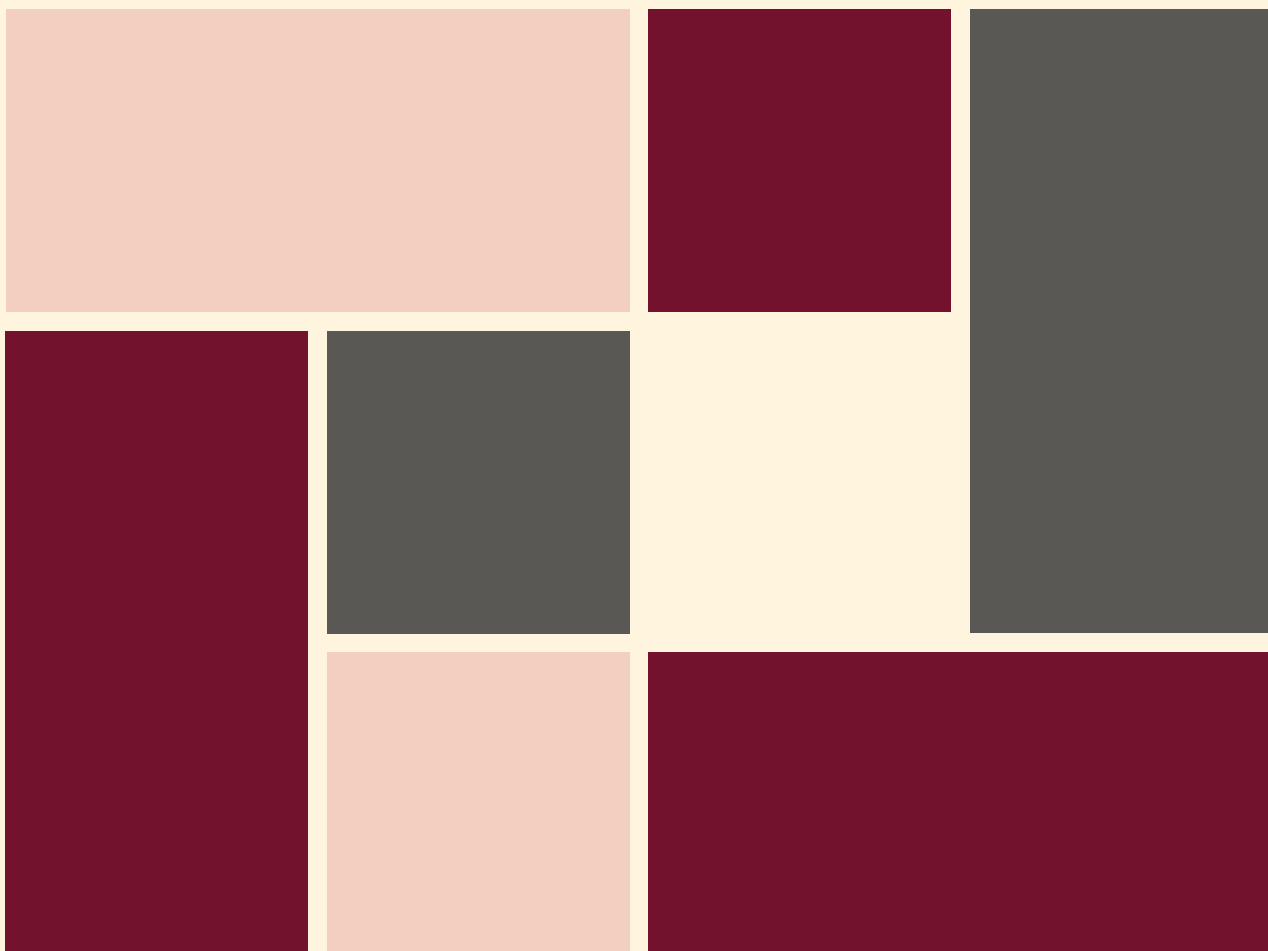
Länsstyrelsen vill avslutningsvis rikta ett varmt tack till alla er som har bedrivit, bedriver och kommer att bedriva insatser för och med asylsökande och nyanlända i Kronoberg.

Era insatser gör skillnad och kan också bidra till att personer som får välja faktiskt bestämmer sig för att bo kvar i länet och därmed tillföra både kompetens och mångfald.

Det är också fantastiskt roligt att få följa verksamheterna och se och uppleva att varje insats har betydelse.



Foto: Mostphotos.



Länsstyrelsen
Kronoberg

www.lansstyrelsen.se/kronoberg