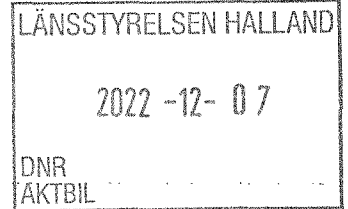




2022-11-24  
M2020/01616



Miljödepartementet

E.ON Energidistribution AB  
205 09 Malmö

## Överklagande av Länsstyrelsen i Hallands läns beslut att ombilda och utvidga naturreservatet Rånebo, Halmstads kommun

### Regeringens beslut

Regeringen ändrar Länsstyrelsen i Hallands län beslut den 15 september 2020 på följande sätt.

Första strecksatsen i femte punkten under undantagen från föreskrifter som länsstyrelsen meddelat med stöd av 7 kap. 5 § miljöbalken, de s.k. A-föreskrifterna, ska ha följande lydelse.

- åtgärder genomförs under perioden 1 september–31 mars. Om reparationer är akut påkallade kan de dock utföras även vid andra tidpunkter. Länsstyrelsen ska då meddelas sedan åtgärder vidtagits, dock senast efter fem arbetsdagar.

I undantagen från A-föreskrifterna ska en sjunde punkt införas av följande lydelse.

- förnyelse av befintliga ledningar och transformatorstation enligt karta 2 under förutsättning att:
  - arbetena utförs inom befintligt ledningsområde eller inom det område som befintlig transformatorstation upptar,
  - åtgärderna genomförs under perioden 1 september–31 mars,
  - markskador minimeras och eventuellt uppkomna skador repareras,
  - inga utfyllnadsmassor tillförs området som kan innehålla för området främmande arter eller förorenande ämnen,

- överskottsmassor och överblivet material forslas ut ur naturreservatet, och
- eventuellt avverkningsmaterial lämnas inom reservatet.

Regeringen avslår överklagandet i övrigt.

Länsstyrelsen i Hallands län ska kungöra regeringens beslut i enlighet med 27 § förordningen (1998:1252) om områdesskydd enligt miljöbalken m.m.

### Ärendet

Länsstyrelsen i Hallands län beslutade den 15 september 2020 i ärende med dnr 511-2596-19 att ombilda och utvidga naturreservatet Råmebo i Halmstads kommun. Beslutet finns i *bilagan*.

E.ON Energidistribution AB (bolaget) har överklagat beslutet och yrkar i första hand att föreskrifterna ändras på så sätt att femte punkten i undantagen från A-föreskrifterna får en lydelse som innebär att A-föreskrifterna inte ska hindra reparationer och underhåll samt förnyelse av befintliga elanläggningar enligt karta 2, inklusive nödvändig körning med maskiner, upplag, röjning och fällning av farliga kantträd vid transformatorstationen, samt reparationer och underhåll av befintlig bilväg enligt karta 2. Åtgärder ska genomföras under perioden 1 september–31 mars. Om reparationer är akut påkallade kan de dock utföras vid andra tidpunkter. Länsstyrelsen ska då meddelas sedan åtgärder har vidtagits, dock senast efter fem arbetsdagar. I andra hand yrkar bolaget att naturreservatets gränser ändras så att bolagets ledningsgator och utrymmen för tekniska anordningar inte ligger inom området för reservatsbildning.

Bolaget anför i huvudsak följande. Det är mycket viktigt att elförsörjningen fungerar dygnet runt, året runt. Ibland måste reparationer utföras akut och då det bl.a. finns lagkrav på maxlängder för elavbrott fungerar det inte alltid att meddela länsstyrelsen om reparationer på förhand. I andra reservatsbeslut har problemet lösts genom en skrivning som möjliggör akuta reparationer. Oavsett om åtgärden är akut eller inte ska bolaget via reparationer iaktta de försiktighetsmått som krävs med hänsyn till markens beskaffenhet vid tillfället. Tekniska anläggningar har en begränsad teknisk livslängd och därefter behöver anläggningen förnyas. Det är därför viktigt att bolaget kan byta ut ledningar när den tekniska livslängden uppnåtts utan ett dispensförfarande.

De värden som reservatet avser att skydda kommer inte att påverkas negativt om en rätt att byta ut ledningarna införs.

Länsstyrelsen har yttrat sig över överklagandet och anför i huvudsak följande. Reservatsbeslutet kan ändras i enlighet med bolagets önskemål eftersom åtgärderna syftar till att säkra allmänhetens elförsörjning i en akut situation. De aktuella ledningarna och transformatorstationen är befintliga anläggningar som ligger i omedelbar anslutning till bilvägarna i området varför ingreppen i naturmiljön bedöms bli förhållandevis lindriga. En ändring bedöms inte bli till nackdel för någon enskild part och inte heller påtagligt skada de naturvärden som ska skyddas. En bättre och tydligare utformning vore dock att införa en ny sjunde punkt under rubriken. Den nya punkten bör ha följande lydelse:

- förnyelse av befintliga ledningar och transformatorstation enligt karta 2 under förutsättning att:
  - arbetena utförs inom befintligt ledningsområde och/eller inom det område som den befintliga transformatorstationen upptar,
  - åtgärderna genomförs under perioden 1 september–31 mars,
  - markskador minimeras och eventuellt uppkomna skador repareras,
  - inga material tillförs området som kan innehålla för området främmande arter eller förorenade ämnen,
  - överskottsmassor och överblivet material forslas ut ur naturreservatet,
  - eventuellt avverkningsmaterial lämnas inom reservatet

Länsstyrelsen anser också att beslutet kan ändras så som bolaget föreslår i delen att bolaget ska kunna meddela länsstyrelsen efter det att akuta åtgärder vidtagits, dock senast efter fem arbetsdagar.

Bolaget anser, med anledning av förslaget till en ny sjunde punkt, att den första strecksatsen i den nya punkten bör utformas enligt följande:

- Arbetena utförs i huvudsak inom befintligt ledningsområde och/eller inom det område som befintliga transformatorstationer upptar.

Till stöd för det anför bolaget att när man t.ex. byter ut en transformatorstation eller ledning är det inte alltid att området blir exakt samma, transformatorstationen kan därför i framtiden eventuellt behöva bytas till något

större eller mindre transformatorstation beroende på teknikutvecklingen och framtida effektbehov.

I den efterföljande skriftväxlingen har länsstyrelsen avstyrkt bolagets förslag med motiveringen att otydligt formulerade föreskrifter ska undvikas eftersom tillsyn av reglerna inte kan bedrivas. Bolaget å sin sida anser att det är viktigt att tillståndsprocesser minimeras för att klara energiomställningen, med anledning av detta anser de att beslutet bör utformas enligt deras anförande.

Vidare anser bolaget att den tredje strecksatsen bör justeras enligt följande:

- Inga utfyllnadsmassor tillförs området som kan innehålla för området främmande arter eller förorenade ämnen.

Till stöd för det anför bolaget att länsstyrelsen förmodligen menar utfyllnadsmassor med material. Ordvalet material kan bli något otydligt.

Länsstyrelsen har anser att den tredje strecksatsen kan ändras så som bolaget föreslår.

### **Skälen för regeringens beslut**

Ett område får med stöd av 7 kap. 4 § miljöbalken förklaras som naturreservat i syfte att bevara biologisk mångfald, vårda och bevara värdefulla naturmiljöer eller tillgodose behov av områden för friluftslivet. Ett område som behövs för att skydda, återställa eller nyskapa värdefulla naturmiljöer eller livsmiljöer för skyddsvärda arter får också förklaras som naturreservat.

I beslut om att bilda naturreservat ska enligt 7 kap. 5 § miljöbalken skälen för beslutet och de inskränkningar i rätten att använda mark- och vattenområden som behövs för att uppnå syftet med reservatet anges. Av 7 kap. 25 § miljöbalken följer att föreskrifterna inte ska var mer ingripande än vad som krävs för att tillgodose syftet med reservatet. En inskränkning i enskilds rätt att använda mark eller vatten som grundas på skyddsbestämmelser i miljöbalken får inte gå längre än som krävs för att syftet med skyddet ska tillgodoses. Samtidigt måste föreskrifter utformas så att det blir effektivt.

Regeringen konstaterar att länsstyrelsen i yttrande till regeringen sammanfattningsvis gör bedömningen att beslutet kan ändras i enlighet med bolagets önskemål förutom i den del som bolaget anser att förnyelse av befintliga ledningar och transformatorstation bör få ske under förutsättning att

arbetena utförs i huvudsak inom befintligt ledningsområde eller inom det område som befintlig transformatorstation upptar. Länsstyrelsen anser inte att uttrycket ”i huvudsak” bör ingå i meningen.

Anledning till ändringarna är att åtgärderna syftar till att säkra allmänhetens elförsörjning. De aktuella ledningarna och transformatorstationen är befintliga anläggningar som ligger i omedelbar anslutning till bilvägarna i området varför ingreppen i naturmiljön bedöms bli förhållandevis lindriga med de ändringar som länsstyrelsen och bolaget är överens om. En ändring bedöms inte bli till nackdel för någon enskild part och heller inte påtagligt skada de naturvärden som ska skyddas. När det gäller den föreslagna ändringen från bolaget att lägga till uttrycket ”i huvudsak” i ett av undantaget från A-föreskriften som lyder ”arbetena utförs inom befintligt ledningsområde eller inom det område som befintlig transformatorstation upptar” så delar regeringen länsstyrelsens bedömning att denna typ av otydliga föreskrifter bör undvikas. Detta är inte heller nödvändigt då villkoret även utan uttrycket ”i huvudsak” ger utrymme för viss flexibilitet.

Regeringen noterar i övrigt att den karta som fastställts är otydlig men att det trots allt framgår att den allmänna vägen 645 inte ingår i naturreservatet. Regeringen utgår från att gränsen ligger utanför vägområdet till den allmänna vägen 645 samt att reservatsföreskrifterna inte inskränker Trafikverkets möjligheter att underhålla den allmänna vägen med tillhörande väganordningar.

Sammantaget finner regeringen, vid en avvägning mellan allmänna och enskilda intressen, att överklagandet bör delvis bifallas och länsstyrelsens beslut ändras.

På regeringens vägnar



Romina Pourmokhtari



Sandra Jalalian

)  
  
Kopia till

Infrastrukturdepartementet  
✓ Länsstyrelsen i Hallands län  
Naturvårdsverket  
Halmstads kommun





LÄNSSTYRELSEN  
HALLANDS LÄN

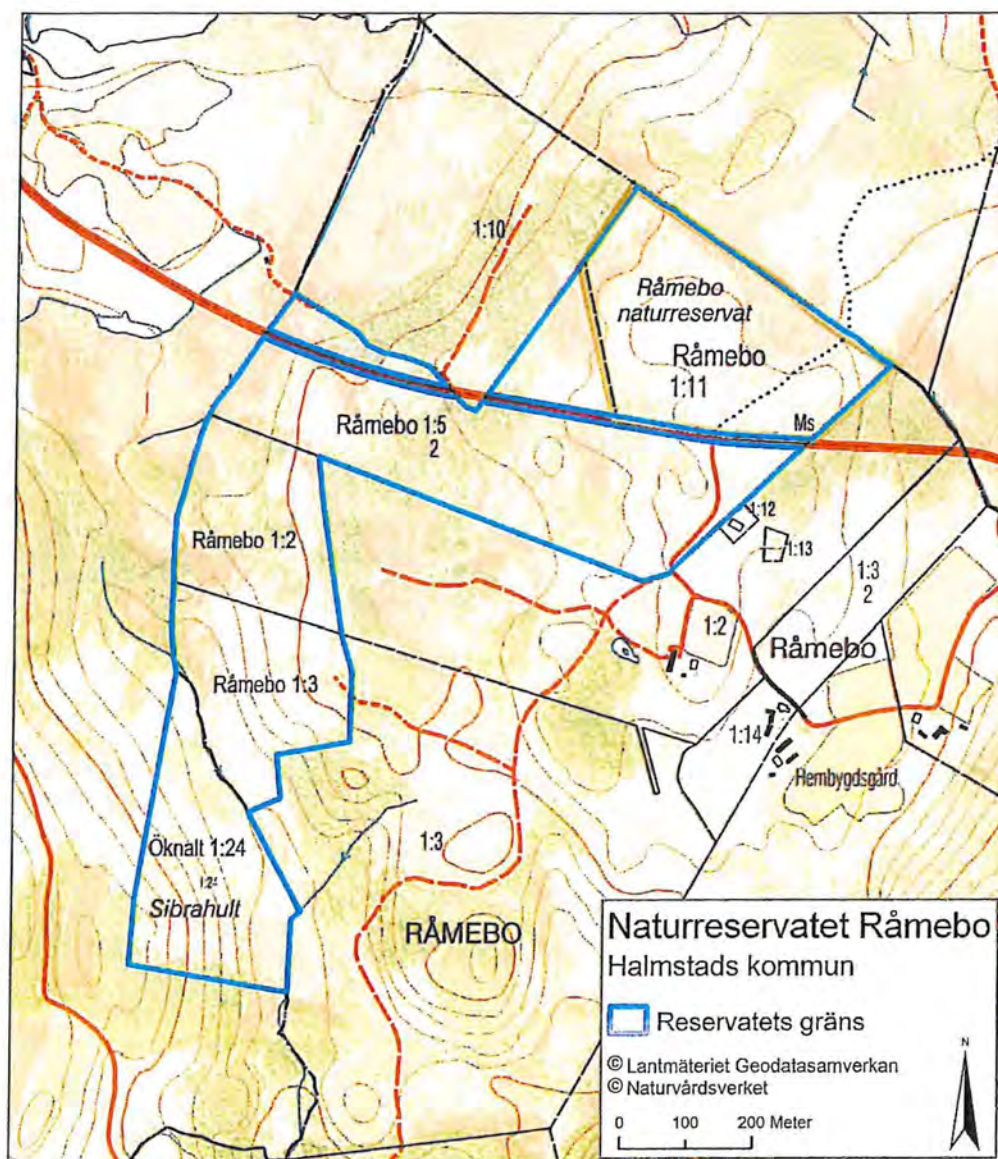
BESLUT

1 (14)

2020-09-15

511-2596-19

## Ombildande och utvidgning av naturreservatet Råmebo i Halmstads kommun.



### Beslut

Länsstyrelsen i Hallands län beslutar med stöd av 7 kap. 4 § miljöbalken (MB) att förklara det område som avgränsas av blå heldragen linje på ovanstående karta som naturreservat, med syfte, skäl och föreskrifter enligt nedan.

Reservatets gränser ska märkas ut i fält och dess namn ska vara Råmebo.

Postadress  
301 86 HALMSTAD

Besöksadress  
Slottsgatan 2

E-post  
Halland@lansstyrelsen.se

Telefon  
010 – 224 30 00

Länsstyrelsen i Hallands län beslutar med stöd av 7 kap. 7 § första stycket miljöbalken att förordnande om naturreservat avseende fastigheten Råmebo 1:11, Halmstads kommun från 1966-11-25 d nr III R11 7 65 upphör att gälla när föreliggande beslut vunnit laga kraft.

Beslutet riktar sig till var och en, fastighetsägare och innehavare av särskild rätt, vars rättigheter att använda mark-och vattenområden berörs inom reservatsområdet.

I enlighet med 3 § förordningen (1998:1252) om områdesskydd enligt miljöbalken m.m. fastställer Länsstyrelsen bifogad skötselplan (bilaga 2).

### **Syftet med naturreservatet**

Syftet med naturreservatet är att vårda, bevara och återställa värdefulla naturmiljöer och bevara biologisk mångfald samt att skydda och nyskapa livsmiljöer för skyddsvärda arter. Gammal ädellövskog ska gynnas i naturreservatet.

Särskilt viktigt att bevara och återställa är strukturer och funktioner som är nödvändiga för den biologiska mångfalden såsom gamla eller senvuxna ädellövträd, olikåldrighet i trädskiktet, hög, kontinuerlig tillgång av död ved i olika nedbrytningsstadier och naturlig hydrologi.

Syftet är även att skapa möjligheter för arter att sprida sig inom och mellan reservat och nyckelbiotoper i trakten.

Reservatet ska bidra till att gynnsam bevarandestatus uppnås i den boreala regionen för förekommande arter och naturtyper som Sverige har förbundit sig att skydda i internationella konventioner och överenskommelser.

Reservatet ska vara tillgängligt för rekreation och friluftsliv i den mån områdets biologiska värden inte hotas.

### ***Syftet skall nås genom att:***

- land- och vattenmiljöerna skyddas mot exploatering och produktionsinriktat skogsbruk,
- lövskogen skyddas från sådana ingrepp och störningar som kan äventyra dess fortbestånd som livsrum för hotade arter,
- ingen ved från lövträd förs ut ur reservatet,
- naturliga processer får fortgå. Exempel på naturliga processer är att träd ska få åldras, dö och brytas ned genom angrepp av svampar, insekter eller genom stormfällning och att nya lövträd sedan föryngras naturligt i de luckor som bildas,



- röjning sker kring gamla bokar, ekar, tallar och andra lövträd. Utvalda träd veteraniseras,
- gran avvecklas och omförs till löv- och blandskog och uppväxande gran röjs bort,
- främmande arter bekämpas om de riskerar att skada de naturvärden som reservatet avser att bevara,
- nya kunskaper om hotade och hänsynskrävande arter och naturtyper beaktas i skötseln av reservatet, samt genom att
- informationsmaterial tas fram och anordningar för friluftslivet anläggs och underhålls.

### Skälen för beslutet

Området är bevuxet med gamla bokskogar med skyddsvärd flora och fauna.

Exploatering och skogsbruksåtgärder som avverkning och gallring i bokskogen utgör hot mot dess naturvärden.

Naturvårdande skötsel i form av avveckling av gran samt gallringar och röjningar för att gynna ädellövträd och tall är nödvändig för att bevara naturvärdena.

### Föreskrifter

*A. Med stöd av 7 kap. 5 § MB, om inskränkningar i rätten att använda mark- och vattenområden inom reservatet, är det utöver vad som annars gäller förbjudet att:*

1. uppföra byggnad, anläggning eller anordning,
2. uppföra mast eller antenn, anlägga luft- eller markledning,
3. anlägga väg,
4. borra, spränga, schakta, gräva, markbearbeta eller bedriva täkt,
5. dika, dämna, dikesrensa eller utföra annan åtgärd som kan påverka områdets hydrologi. Med Länsstyrelsen tillstånd är det dock tillåtet att underhålla dike enligt bestämmelserna i 11 kap. 17 § miljöbalken under förutsättning att diket är lagligt anlagt,
6. anordna upplag tippa eller fylla ut,
7. kalka, gödsla eller sprida bekämpningsmedel,
8. avverka, gallra, röja, föryngra skog eller på annat sätt påverka vegetationen,
9. ta bort eller upparbeta dött träd, vindfällor eller döda grövre grenar,

10. framföra motordrivet fordon annat än på bilväg eller parkera annat än på anvisad plats,
11. sätta upp tavla, affisch, skylt eller göra inskrift,
12. stödutfodra vilt inklusive användning av åtel samt
13. ta bort eller skada stengärdesgård.

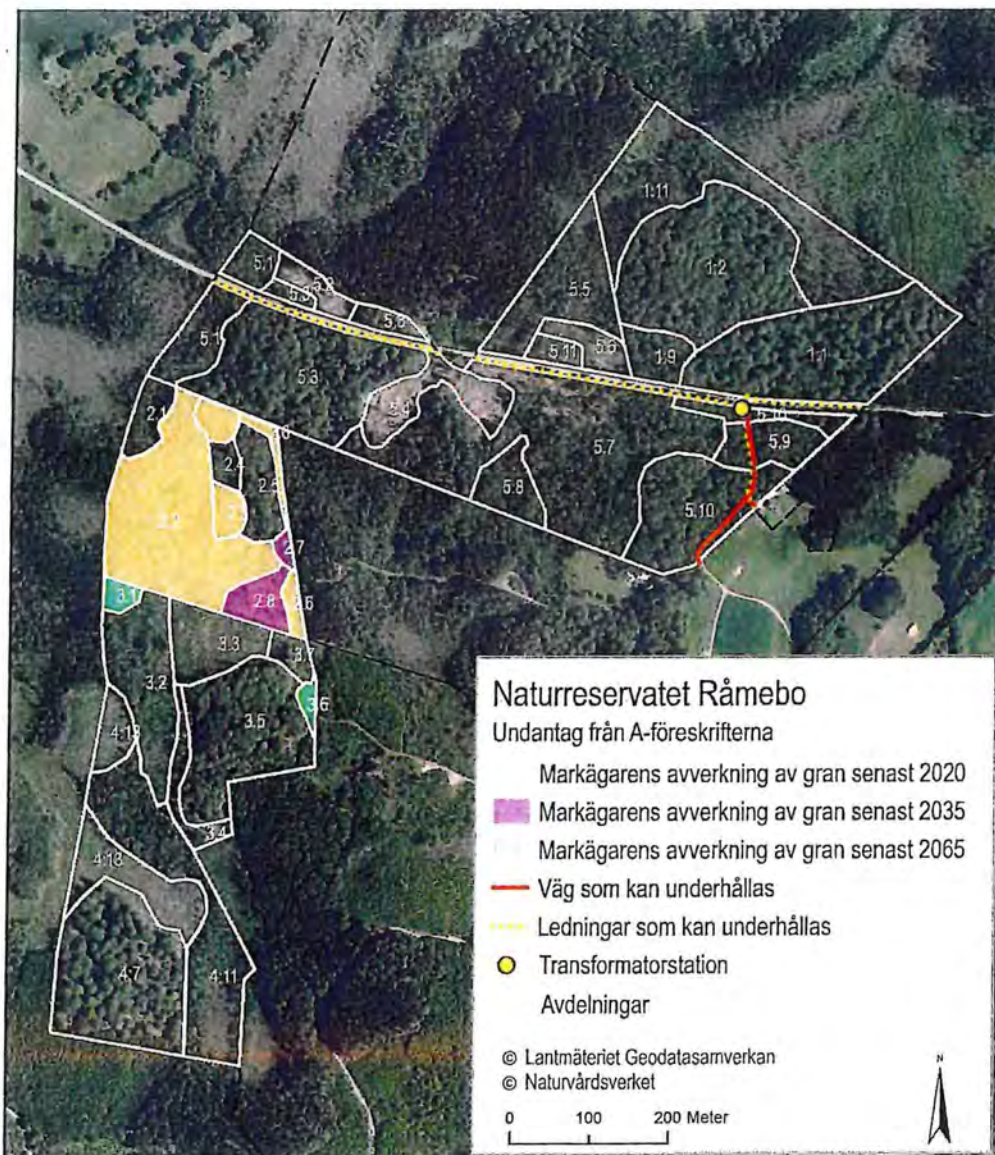
*Dessutom är det förbjudet att utan Länsstyrelsens tillstånd:*

14. uppföra jaktorn,
15. inplantera för området främmande arter,
16. utföra vetenskapliga undersökningar som innebär markering, insamling, fångst eller annan påverkan på naturmiljön.

*Ovanstående föreskrifter ska inte utgöra hinder för:*

- förvaltaren av naturreservatet, eller den som förvaltaren uppdrar åt, att vidta de åtgärder som behövs för att tillgodose syftet med naturreservatet och som framgår av föreskrifterna B. 1 – 6 och karta 3 nedan,
- utsättning av nationellt hotade arter som är knutna till reservatets naturtyper och där utsättningar krävs för att stärka artens möjlighet till långsiktig överlevnad i länet, under förutsättning att Länsstyrelsen beviljat tillstånd för utsättningen,
- markägarens avverkning av granbestånd inom avdelningarna 2.2, 2.3, 2.6 senast år 2020 och avdelning 2.7 och 2.8 senast år 2035 på fastigheten Råmebo 1:2, se karta 2 nedan,
- markägarens avverkning av granbestånd inom avdelningarna 3.1 och 3.6 senast år 2065 på fastigheten Råmebo 1:3, se karta 2,
- reparationer och underhåll av befintliga elanläggningar enligt karta 2, inklusive nödvändig körning med maskiner, upplag, röjning och fällning av farliga kanträd vid transformatorstationen, samt reparationer och underhåll av befintlig bilväg enligt karta 2. Undantaget gäller endast under förutsättning att:
  - åtgärder genomförs perioden 1 september - 31 mars. Om reparationer är akut påkallade kan de dock utföras även vid andra tidpunkter. Länsstyrelsen ska då meddelas innan åtgärderna vidtas.
  - markskador minimeras och eventuellt uppkomna skador repareras,
  - inget material tillförs området som kan innehålla för området främmande arter eller förorenande ämnen,
  - överskottsmassor och överblivet material forslas ut ur naturreservatet,
  - eventuell en, hassel, nypon, slån, apel och hagtorn sparas om de inte utgör hinder för elsäkerheten eller ledningsunderhåll samt att
  - eventuellt avverkningsmaterial lämnas inom reservatet.

- jakträttsinnehavare att använda motordrivet fordon för uttransport av älg, hjort och vildsvin i enlighet med terrängkörningsbestämmelserna.



*Karta 2. Kartan visar en rumslig precisering av de undantag från föreskrifterna enligt 7 kap. 5 § som gäller för sakägarna vid genomförande av vissa åtgärder.*

**B. För att tillgodose syftet med reservatet förpliktigas med stöd av 7 kap. 6 § MB ägare och innehavare av särskild rätt till fastigheten tåla åtgärder inom området enligt följande:**

1. utmärkning av naturreservatets gräns enligt Naturvårdsverkets anvisningar,
2. skötsel av området enligt följande:
  - a avverkning, gallring, röjning och ringbarkning av gran,
  - b frihuggning av lövträd och tall för att skapa variation i trädsiktet,
  - c veteranisering av träd,
  - d ringbarkning,
  - e skapande av död ved,
  - f sådd och plantering av ädellövskog på fastigheten Råmebo 1:2 i avdelningarna 2.3, 2.4, 2.6, 2.7, och 2.8 (se karta 3 nedan),
  - g sådd och plantering av ädellövskog på fastigheten Råmebo 1:3 i avdelningarna 3.1, 3.3, 3.6 och 3.7 (se karta 3),
  - h sådd och plantering av ädellövskog på fastigheten Råmebo 1:5 i avdelningarna 5.2, 5.4, 5.6 och 5:11 (se karta 3),
3. underhåll av parkeringsplats och informationsskylt (se karta 3),
4. undersökningar och dokumentation av friluftsliv, mark, vatten samt växt- och djurliv,
5. utsättning av hotade arter där utsättningar krävs för att stärka artens möjlighet till långsiktig överlevnad i länet samt
6. bekämpning av främmande arter.

***C. Med stöd av 7 kap. 30 § MB, om rätten att färdas och vistas i reservatet, är det utöver vad som annars gäller förbjudet att:***

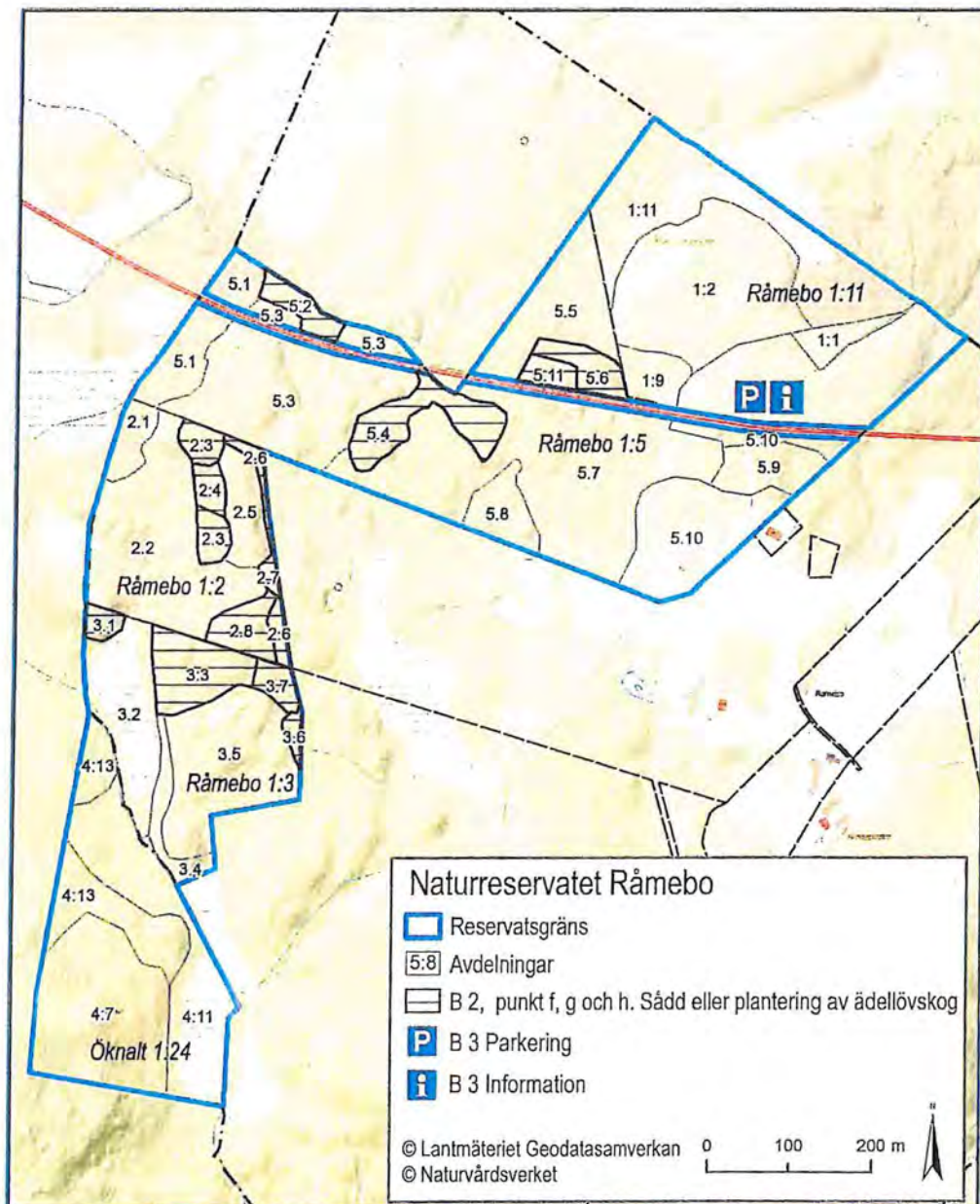
1. skada levande eller döda stående eller liggande träd och buskar,
2. skada, plocka eller samla in mossor, lavar eller svampar annat än enstaka exemplar. Förbudet gäller inte plockning av matsvamp.
3. framföra motordrivet fordon annat än på bilväg och parkera annat än på anvisad plats,
4. elda samt,
5. sätta upp tavla, affisch, skylt eller göra inskrift.

***Dessutom är det förbjudet att utan Länsstyrelsens tillstånd***

6. anordna lägerverksamhet, tävlingar eller arrangemang,
7. utföra vetenskapliga undersökningar som innebär markering, insamling, fångst eller annan påverkan på naturmiljön



8. använda fällor som dödar ryggradslösa djur och
9. inplantera för området främmande arter.





**Upplysningar:*****Om föreskrifterna ovan***

A-föreskrifterna gäller för åtgärder och verksamheter som genomförs med stöd av äganderätt till fastighet eller andra juridiska rättigheter, t.ex. nyttjanderätt och servitut. I det fall en åtgärd som enligt lag enbart får utföras av en rättighetsinnehavare, utförs av en person som saknar rättighet, omfattas denna person av de förbud som meddelas i A-föreskrifterna. Således gäller A-föreskrifterna till exempel för alla personer som röjer sly eller avverkar i reservatet, eftersom en sådan åtgärd endast får utföras av rättighetsinnehavare (eller av annan efter medgivande från rättighetsinnehavare).

C-föreskrifterna gäller för allmänheten. Föreskrifterna riktar sig även till markägaren och andra med särskilda rättigheter då dessa utövar aktiviteter som inte är knutna till dessa rättigheter. C-föreskrifterna gäller följaktligen för alla som promenerar med en hund, men inte när en hund används vid jakt, då jakt är en rättighet som regleras i A-föreskrifterna.

Länsstyrelsen vill också upplysa om att föreskrifterna om begränsning av rätten att färdas och vistas i reservatet gäller omedelbart och även om beslutet överklagas (7 kap. 30 § MB).

***Rätt att få ersättning***

I 31 kap. miljöbalken finns bestämmelser om rätt till ersättning från staten med anledning av föreskrifter om åtgärder och inskränkningar som rör naturreservat. Den som vill göra anspråk på ersättning eller kräva inlösen ska väcka talan inom ett år från det att beslutet på vilket anspråket grundas har vunnit laga kraft. I annat fall går rätten till ersättning eller inlösen förlorad.

***Andra bestämmelser***

Länsstyrelsen erinrar även om att andra lagar, förordningar och föreskrifter än reservatsföreskrifterna gäller för området. Av särskild betydelse för syftet med reservatet, eller som ett komplement till föreskrifterna är bland andra:

**7 kap. 13-18h §§ miljöbalken, strandskyddsbestämmelser**

Strandskyddsområde berör de delar av reservatet som ligger inom 100 meter från vattendragen. Strandskyddsbestämmelsernas syfte är att trygga förutsättningarna för allmänhetens friluftsliv samt att bevara goda livsvillkor på land och i vatten för djur- och växtlivet. Åtgärder som kan skada eller motverka syftet med strandskyddet är förbjudna.

**7 kap. 27-29 §§ miljöbalken, Natura 2000**

Det krävs tillstånd för att vidta åtgärder som på ett betydande sätt kan påverka miljön inom ett Natura 2000-område. Detta gäller även åtgärder som utförs utanför det

2020-09-15

511-2596-19

aktuella området, om det får effekter inom området.

11 kap. miljöbalken, vattenverksamhet, samt lagen (1998:812) med särskilda bestämmelser om vattenverksamhet.

Med vattenverksamhet avses bland annat uppförande, ändring, lagning och utrivning av dammar, bortledning av vatten från eller grävning och rensning av vattenområden samt andra åtgärder i vattenområden om åtgärden syftar till att förändra vattnets djup eller läge. Även åtgärder som utförs för att avvattna mark eller som utförs för att sänka eller tappa ur ett vattenområde eller skydda mot vatten, när syftet med åtgärden är att varaktigt öka en fastighets lämplighet för ett visst ändamål är att betrakta som vattenverksamhet (markavvattning).

12 kap. 6§ miljöbalken

För verksamheter och åtgärder som kan ändra naturmiljön väsentligt krävs samråd med Länsstyrelsen, i de fall verksamheten eller åtgärden inte omfattas av tillståndsplikt eller anmälningsplikt enligt miljöbalken. Rånebo är ett bokskogsområde som är beläget 4 km norr om Simlångsdalen. En stor del av området har av Skogsvårdsstyrelsen registrerats som nyckelbiotop. Nyckelbiotoperna består av äldre bokskog, några bokbestånd är mycket gamla. Död ved förekommer, både liggande och stående. Bokskogen är mycket artrik, inte minst lavfloran med x rödlistade arter.

4-9 §§ artskyddsförordningen (2007:845), fridlysta arter

Många arter är fridlysta. Det innebär att djuren och växterna inte får skadas eller störas, och i många fall även att fortplantningsområden och viloplatsar är skyddade. Alla fåglar, groddjur, kräldjur, fladdermöss samt orkidéer är fridlysta, och dessutom ett urval av andra organismer. Flodpärlmussla är fredad enligt förordningen om fisket, vattenbruket och fiskerinäringen (SFS 1994:1716).

2 kap. 1, 6-8 §§ kulturmiljölagen (1988:950), fornlämningar

De fasta fornlämningar som återfinns inom reservatet är skyddade enligt lag. Det är förbjudet att utan tillstånd rubba, ta bort, gräva ut, täcka över eller genom bebyggelse, plantering eller på annat sätt ändra eller skada en fast fornlämning. Riksantikvarieämbetet och Länsstyrelsen får vidta de åtgärder som behövs för att skydda, vårda och undersöka en fast fornlämning.

16 § lag (2007:1150) om tillsyn över hundar och katter

Under tiden den 1 mars-20 augusti ska hundar hållas under sådan tillsyn att de hindras från att springa lösa i marker där det finns vilt. Under den övriga tiden av året skall hundar hållas under sådan tillsyn att de hindras från att driva eller förfölja vilt, när de inte används vid jakt.

### Hur man överklagar

Eventuellt överklagande skickas till [halland@lansstyrelsen.se](mailto:halland@lansstyrelsen.se) eller Länsstyrelsen, 301 86 Halmstad. Ange vilket beslut som överklagandet gäller, t.ex. genom att ange diarienumret. Skriv också vilken ändring som begärs.

För att överklagandet ska kunna prövas måste det komma in till Länsstyrelsen **senast den 9 oktober**. Om den som överklagar är en part som företräder det allmänna, ska överklagandet dock ha kommit in inom tre veckor från den dag då beslutet meddelades.

Länsstyrelsen skickar överklagandet vidare till Regeringen för prövning.

### Kungörelse av beslut

Detta beslut kommer att kungöras i ortstidning, i Post och Inrikes Tidningar och i länets författningssamling enligt 27 § förordningen (1998:1252) om områdesskydd enligt miljöbalken m.m.

Beslutet hålls tillgängligt på Länsstyrelsen i Hallands län och Länsstyrelsens hemsida [www.lansstyrelsen.se/halland](http://www.lansstyrelsen.se/halland) t o m den 9 oktober.

### Uppgifter om reservatet

Namn	Råmebo
Kommun	Halmstad
Distrikt	Enslöv
Fastigheter	Råmebo 1:11, Öknalt 1:24 samt delar av fastigheterna Råmebo 1:2, 1:3 och 1:5. Dessutom berörs gemensamhetsanläggningen Råmebo GA:1
Reservatet bildades år	1966 (del av området)
Areal	44,6 hektar
Lägesbeskrivning	Cirka 4 km norr om Simlångsdalen utmed väg 645
Mittkoordinater	N 6292231, E 384172 (SWEREF 99 TM)
Naturgeografisk region	Region II. Sydsvenska höglandets myrrika västsida
Naturvårdsregister-ID	2001411
Förvaltare	Länsstyrelsen

**Beskrivning av området**

Området bildar en utvidgning av naturreservatet Råmebo som inrättades 1966. Det ligger på sydsvenska höglandet norr om Simlångsdalen mitt i Sydsveriges mest humida region. Bokskog dominerar det tämligen flacka landskapet men det finns inslag av andra lövträd samt även barrblandskogar och planterade granskogar. Bokskogarna är av örtfattig, hedartad typ. Den norra delen, det ursprungliga reservatet, innehåller gamla bokträd uppkomna i början av 1700-talet. Dessa omges bitvis av täta ruggar av unga bokar. Viss utglesning av ruggarna och avverkning av gran har utförts under 2010-talet. Flera granplantager har avverkats nyligen och ytorna har planterats med bok.

På fuktig mark och torvmark finns sumpskog, tallmosse och öppen myr. Flertalet bestånd är i senare tid orörda och har ett växlande inslag av död ved.

Väg 645 ingår inte i reservatet.

Fastigheten Öknalt 1:24 ägs av Naturvårdsverket, Råmebo 1:5 av Halmstads kommun och Råmebo 1:11 ägs av Hallands Naturskyddsförening. Övriga fastigheter är privatägda.

**Ärendets handläggning**

Naturreservatet Råmebo bildades 1966. Naturvärdena i omgivande nyckelbiotoper uppmärksammades i samband med nyckelbiotopsinventeringar på 1990-talet.

Utvidgningen initierades 2008 då markägarna informerades om planerna. Efter förhandlingar med Bergvik Skog förvärvade staten hösten 2009 ett område på Öknalt 1:5. Avtal slöts 2013 med Halmstads kommun rörande del av fastigheten Råmebo 1:5 och 2019 kom Naturvårdsverket överens om avtal med markägarna på fastigheterna Råmebo 1:2 och 1:3.

Länsstyrelsen upprättade ett förslag till beslut om bildande av reservatet och skickade den 17 april 2020 ut ett föreläggande till ägare och andra innehavare av särskild rätt till marken att yttra sig över förslaget senast den 15 juni 2020. Samråd skedde samtidigt med berörda myndigheter. Synpunkter inkom från sakägare: Halmstads kommun, Naturskyddsföreningen och E.ON. Inkomna synpunkter har sammanfattats och kommenterats i bilaga 4.

**Länsstyrelsens bedömning**

Reservatet ligger inom värdestrakt för ädellövskog, nr 4 - Hallands mellanbygd, enligt strategin för skydd av skog i Hallands län. Området hyser skogliga nyckelbiotoper samt skogstypen ädellövskog av bok som Halland har ett svenskt och ett internationellt

ansvar att bevara. Hedbokskogarna inom reservatet bedöms ha höga naturvärden på beståndsnivå. Artrikedomen är stor främst bland mossor, lavar storsvampar och skalbaggar. 26 rödlistade och 60 regionalt naturvårdsintressanta arter har noterats i området. Det ursprungliga reservatet som också är ett Natura 2000-område är endast 10 ha och det finns ett stort behov av utvidgning med närliggande bokskogar för att mångfalden av arter ska ha en chans att överleva på längre sikt. Sammantaget gör detta att området är prioriterat för skydd enligt den nationella strategin för formellt skydd av skog. Området ingår också i det kommunala naturvårdsprogrammet.

Det som kan hota naturvärdena är bland annat exploatering, avverkning, plantering av gran och främmande trädslag samt konkurrens från gran. Även exploateringar utanför reservatets gränser kan i vissa fall vara negativa för natur- eller upplevelsevärden.

Då ett rationellt skogsbruk inte är förenligt med bevarandet av arterna i området behövs någon form av långsiktigt skydd. Området kräver en del skötsel- och restaureringsinsatser vilket medför att en skötselplan behövs. Vidare krävs ordningsföreskrifter för att bevara områdets värden. Naturreservat är därmed den lämpligaste skyddsformen.

#### *Upphävande av tidigare beslut*

Länsstyrelsen bedömer att det finns synnerliga skäl att upphäva förordnande om naturreservat avseende fastigheten Rånebo 1:11, Halmstads kommun från 1966-11-25 d nr III R11 7 65, eftersom skäl, syfte och föreskrifter till skydd för områdets skogsmiljöer saknas i förordnandet. Föreliggande beslut innebär ett tydligare och starkare skydd både av de natur- och friluftsvärden som förordnandet avsåg att skydda och av de naturtyper som är utpekade i Natura 2000-området Rånebo. Föreliggande beslut innebär också en väsentlig arealökning av natur- och friluftsmiljöerna vilket ger en större möjlighet att naturvärdena finns kvar på lång sikt.

#### *Beslutets förenlighet med riksintressen, miljömål och områdesbestämmelser*

EU-kommissionen har beslutat att en del av området utgör ett område av gemenskapsintresse - SE0510155, enligt rådets direktiv (92/43/EEG) om bevarande av livsmiljöer samt vilda djur och växter, och att det ingår i nätverket Natura 2000. Länsstyrelsen har beaktat de värden som varit grund för att området utpekats som Natura 2000-område och beslutet har utformats med tanke på dessa värden.

Beslutet följer vidare de nationella riktlinjerna för prioritering av naturreservatsskydd och Sveriges internationella åtaganden om skydd av den biologiska mångfalden. Utvidgning och ombildande av naturreservatet Rånebo bidrar till att uppnå miljökvalitetsmålen Levande skogar och Ett rikt växt och djurliv.

Reservatsbeslutet är förenligt med hushållningsbestämmelserna i 3 och 4 kap. MB.



Länsstyrelsen bedömer att detta beslut medför en från allmän synpunkt lämplig användning av mark- och vattenresurser samt att det överensstämmer med den för området gällande översiktsplanen.

#### ***Konsekvensutredning vid regelgivning***

Enligt 4 § förordningen (2007:1244) om konsekvensutredning vid regelgivning, ska länsstyrelsen vid beslut om ordningsföreskrifter formulerade med stöd av 7 kap. 30 § MB göra en konsekvensutredning av kostnadsmissiga och andra konsekvenser i den omfattning som behövs. Enligt 5 § samma förordning kan länsstyrelsen, om den bedömer att det saknas skäl att genomföra en konsekvensutredning, besluta ordningsföreskrifter utan att göra en konsekvensutredning.

Länsstyrelsen bedömer att det saknas skäl att genomföra en konsekvensutredning av de ordningsföreskrifter som beslutas i detta ärende.

#### ***Intresseprövning***

Länsstyrelsen anser, vid en intresseprövning enligt 7 kap. 25 § miljöbalken, att avgränsningen av området och föreskrifternas utformning i detta beslut innebär en rimlig balans mellan de värden som skall skyddas och det intrång detta innebär för enskilds rätt att använda mark och vatten.

#### **Medverkande i beslutet**

Detta beslut har fattats av landshövding Brittis Benzler. I handläggningen av ärendet medverkade länsråd Jörgen Peters, naturvårdsdirektör Henrik Martinsson, antikvarie Jenny Nord och naturvårdshandläggare Ingegerd Svensson. Den sistnämnda har varit föredragande.

Brittis Benzler

Ingegerd Svensson

Detta beslut har godkänts digitalt och saknar därför namnunderskrifter.

**Bilagor**

- Bilaga 1 Översiktskarta
- Bilaga 2 Skötselplan
- Bilaga 3 Rödlistade och regionalt intressanta arter
- Bilaga 4 Sammanställning av remissvar

**Så här hanterar vi dina personuppgifter**

Information om hur vi hanterar dessa hittar du på [www.lansstyrelsen.se/dataskydd](http://www.lansstyrelsen.se/dataskydd).



LÄNSSTYRELSEN  
HALLANDS LÄN

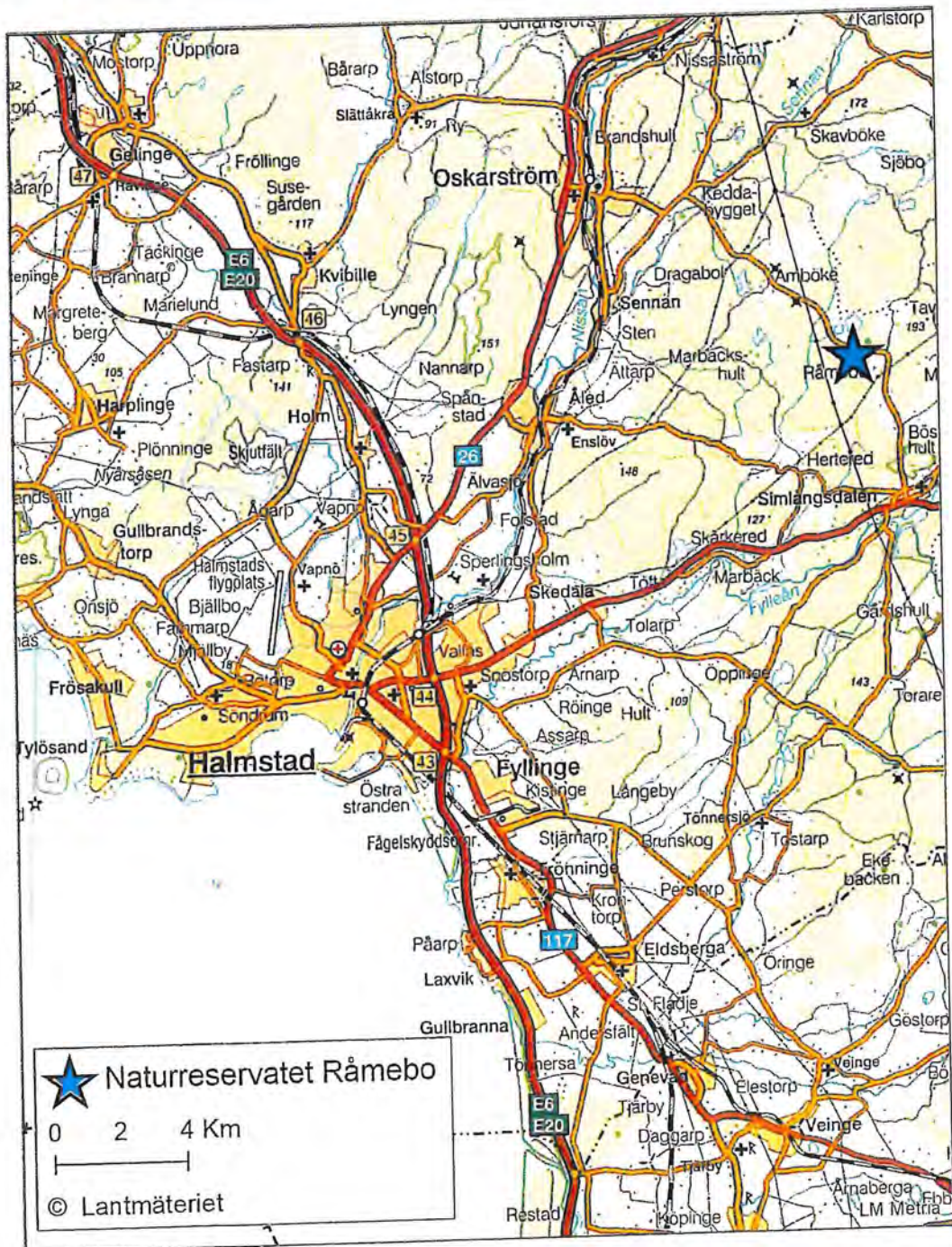
Bilaga 1

1 (1)

2020-09-15

511-2596-19

## Översiktskarta



Postadress

301 86 HALMSTAD

Besöksadress

Slottsgatan 2

E-post

halland@lansstyrelsen.se

Telefon

010-224 30 00





## Skötselplan för naturreservatet

# Råmebo



Skötselplanen riktar sig främst till reservatets förvaltare och är utformad så att syftet med reservatet ska kunna uppnås. Den innehåller dels en allmän beskrivning av området och dess naturvärden och dels ett avsnitt om förvaltningen av området. Reservatet är indelat i skötselområden, och i varje skötselområde beskrivs hur området ser ut 2020, vilka kvaliteter (mål) som skötseln ska leda fram till, och vilka skötselåtgärder som kan behöva utföras för att kvaliteterna ska främjas.

## Innehållsförteckning

<b>1. Syftet med naturreservatet</b> .....	1
<b>2. Beskrivning av området</b> .....	2
2.1 Markslag, naturtyper och arter .....	2
2.2 Historisk och nuvarande markanvändning samt naturförhållanden.....	3
2.3 Beskrivning av bevarandevärden .....	7
2.4 Referenser .....	9
<b>3. Skötsel av området</b> .....	10
3.1. Generella riktlinjer .....	10
3.2 Skötselområden .....	12
<b>4. Friluftsliv och turism</b> .....	24
4.1 Syfte.....	24
4.2 Anläggningar.....	24
<b>5. Tillsyn, dokumentation och uppföljning</b> .....	25
<b>6. Sammanfattning och prioritering av planerade skötselåtgärder</b> .....	26





## Skötselplan för naturreservatet Rånebo, Halmstads kommun

### 1 Syftet med naturreservatet

Syftet med naturreservatet är att vårda, bevara och återställa värdefulla naturmiljöer och bevara biologisk mångfald samt att skydda och nyskapa livsmiljöer för skyddsvärda arter. Gammal ädellövskog ska gynnas i naturreservatet.

Särskilt viktigt att bevara och återställa är strukturer och funktioner som är nödvändiga för den biologiska mångfalden såsom gamla eller senvuxna ädellövträd, olikåldrighet i trädsiktet, hög, kontinuerlig tillgång av död ved i olika nedbrytningsstadier och naturlig hydrologi.

Syftet är även att skapa möjligheter för arter att sprida sig inom och mellan reservat och nyckelbiotoper i trakten.

Reservatet ska bidra till att gynnsam bevarandestatus uppnås i den boreala regionen för förekommande arter och naturtyper som Sverige har förbundit sig att skydda i internationella konventioner och överenskommelser.

Reservatet ska vara tillgängligt för rekreation och friluftsliv i den mån områdets biologiska värden inte hotas.

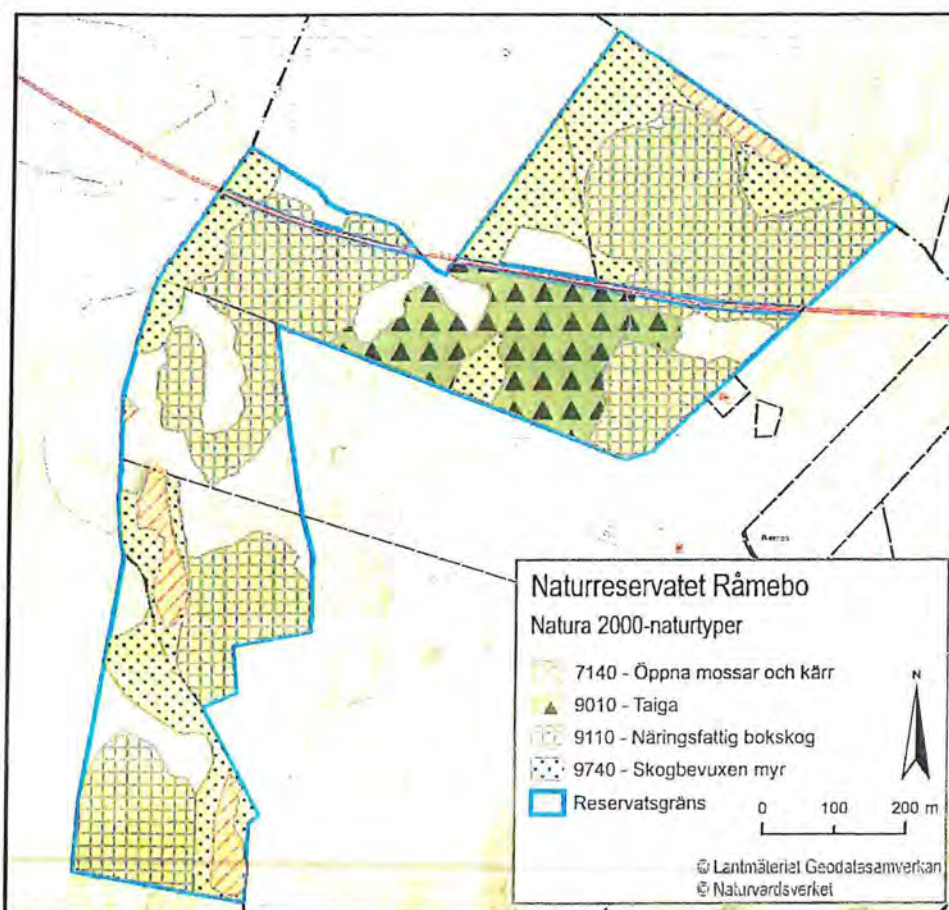
#### *Syftet skall nås genom att:*

- land- och vattenmiljöerna skyddas mot exploatering och produktionsinriktat skogsbruk,
- lövskogen skyddas från sådana ingrepp och störningar som kan äventyra dess fortbestånd som livsrum för hotade arter,
- ingen ved från lövträd förs ut ur reservatet,
- naturliga processer får fortgå. Exempel på naturliga processer är att träd ska få åldras, dö och brytas ned genom angrepp av svampar, insekter eller genom stormfällning och att nya lövträd sedan föryngras naturligt i de luckor som bildas,
- röjning sker kring gamla bokar, ekar, tallar och andra lövträd. Utvalda träd veteraniseras,
- gran avvecklas och omförs till löv- och blandskog och uppväxande gran röjs bort,
- främmande arter bekämpas om de riskerar att skada de naturvärden som reservatet avser att bevara,
- nya kunskaper om hotade och hänsynskrävande arter och naturtyper beaktas i skötseln av reservatet, samt genom att
- informationsmaterial tas fram och anordningar för friluftslivet anläggs och underhålls.

## 2 Beskrivning av området

### 2.1 Markslag, naturtyper och arter

<i>Naturtyper(nationella marktäckedata)</i>	<i>Areal (hektar)</i>
Tallskog (utanför våtmark)	3,8
Granskog (utanför våtmark)	1,4
Barrblandskog (utanför våtmark)	0,3
Lövblandad barrskog (utanför våtmark)	7,1
Triviallövskog (utanför våtmark)	1,1
Ädellövskog (utanför våtmark)	14
Temporärt ej skog (utanför våtmark)	7,8
Tallskog (på våtmark)	3,4
Granskog (på våtmark)	0,1
Lövblandad barrskog (på våtmark)	0,6
Triviallövskog (på våtmark)	2,1
Temporärt ej skog (på våtmark)	0,2
Öppen våtmark	2
Övrig öppen mark med vegetation	0,4
Exploaterad mark	0,3
Summa	44,6
Varav produktiv skog	36,7
<i>Natura 2000-habitat</i>	
Öppna mossar och kärr, 7140	1,8
Taiga, 9010	5,3
Näringsfattig bokskog, 9110	20,8
Skogbevuxen myr, 91D0	9,3



Karta 1. Natura 2000-naturtyper

**Rödlistade och regionalt intressanta arter:**

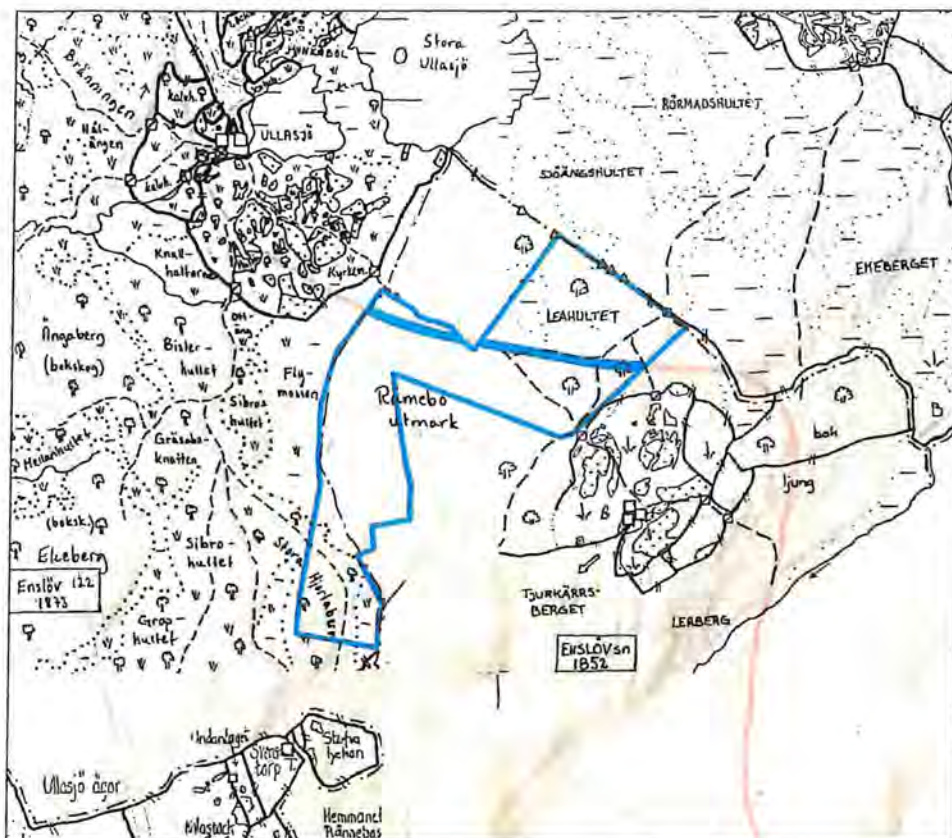
26 respektive 60 stycken, se förteckning i bilaga 3 till beslutet om naturreseptat.

**2.2 Historisk och nuvarande markanvändning samt naturförhållanden**

Den äldsta bokskogen i reseseptatet är idag bortemot 300 år gammal och uppkommen redan i början av 1700-talet. Vid denna tid fanns ännu mycket bokskog kring Rånebo och troligen hade bokskogar dominerat i trakten ända sedan medeltiden. På Carl Malmströms kartor, som visar skogens utbredning i Halland vid olika tidpunkter, ser man att ljunghedarna på 1700-talet redan hade börjat breda ut sig. De tidigare stora och sammanhängande bokskogarna hade då splittrats upp i enklaver av olika storlek (Malmström 1936). I Rånebotrakten fanns dock ett större område kvar med bokskogar som bredde ut sig mellan Amböke i norr, Hertered i söder och Rånebo i öster.



511-2596-19



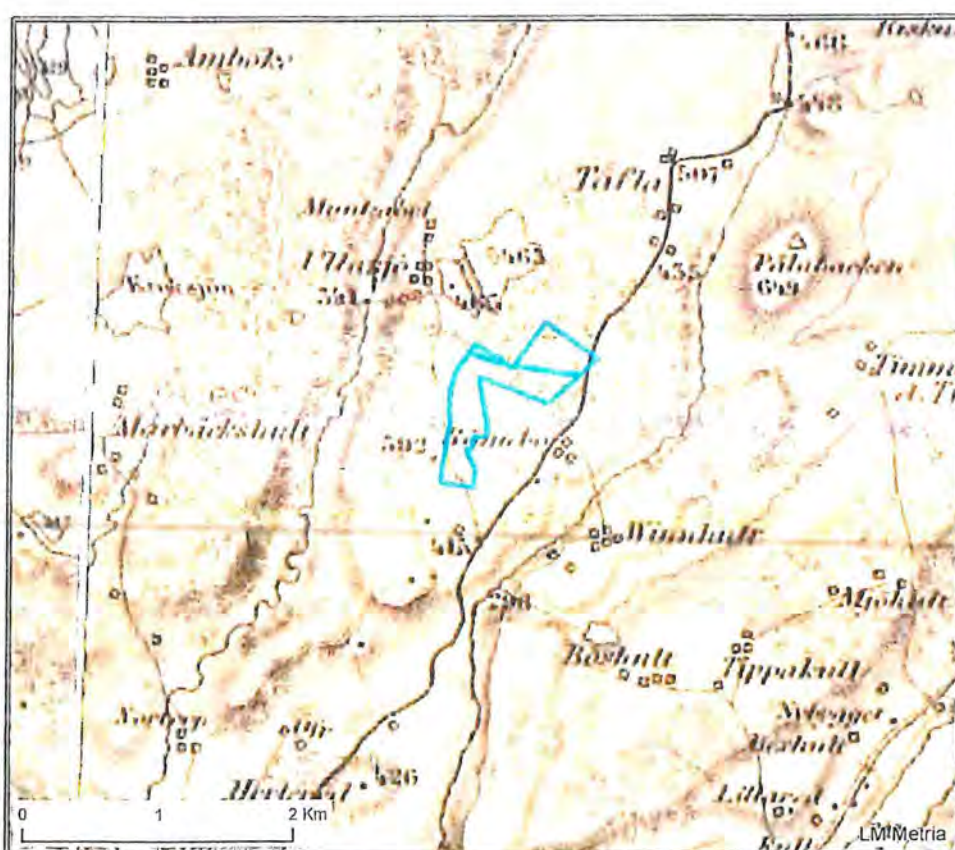
Karta 2. Tolkning av historiska kartor från 1852 och 1873.

Reservatsområdet utgjorde utmarker till Rånebo (en mindre del hörde till Ullasjö) vilket betyder att området nyttjades som betesmark under större delen av året och att skogen därför sannolikt var gles, med omfattande betesytor av ljunghed och gräs mellan träden. Dessutom bedrevs slätter i kärren. Den trädklädda utmarken hade också rollen att för traktens behov producera klenvirke för främst stängsel och bränsle. Därutöver högs bokr även till tunnstäver och pottaska. Markutnyttjandet var med andra ord intensivt. Skötseln gav förmodligen upphov till både ollonskogar för tamsvinen och glesa lågskogar av ett flertal trädslag samt insprängda ljunghedar och andra risbackar. Många av träden var troligen gamla och rötskadade, andra var vidkroniga ollonbokr, men sett med dagens naturvårdsögon hade flertalet sannolikt mycket höga naturvärden.

Vid 1800-talets mitt hade bokskogsområdet krympt väsentligt och Rånebo omgavs på alla håll av ljunghedar och andra öppna utmarker (karta 2). Bokskogen fanns nu bara kvar norr om byn fram till grannbyn Tavla. Ett närliggande stort bokskogsområde fanns också kvar söder om Amböke och Ullasjö i väster. Laga skifte genomfördes 1852 för Rånebo (eller Rommebo som det då stavades). I handlingarna beskrivs alla nutidens bokbestånd i reservatet som skogbärande mark (utan att trädslag anges närmare). Bokskogen närmast byn kallades Leahultet, hit hörde bland annat det gamla bokbeståndet från tidigt 1700-tal. Längre bort mot

gränsen till Ullasjö fanns Hönekroken liksom ett antal andra skogsbestånd, alla var sannolikt bokskogar liksom idag. Mellan bokhulten fanns betesbackar, kärr och mossar som var mer eller mindre kala och trädlösa.

Något senare eller 1873 upprättas en karta över ägorna till kronolänsmansbostället Ullasjö. En mindre del av reservatet hörde till bostället. På de nutida ekonomiska kartorna benämns denna del Sibrahult. I 1873 års handlingar kallas den däremot Stora Hjortaberget och beskrivs som bevuxet med bokskog. Den branta backen är ännu idag bevuxen med reslig bokskog som nu är cirka 200 år gammal.



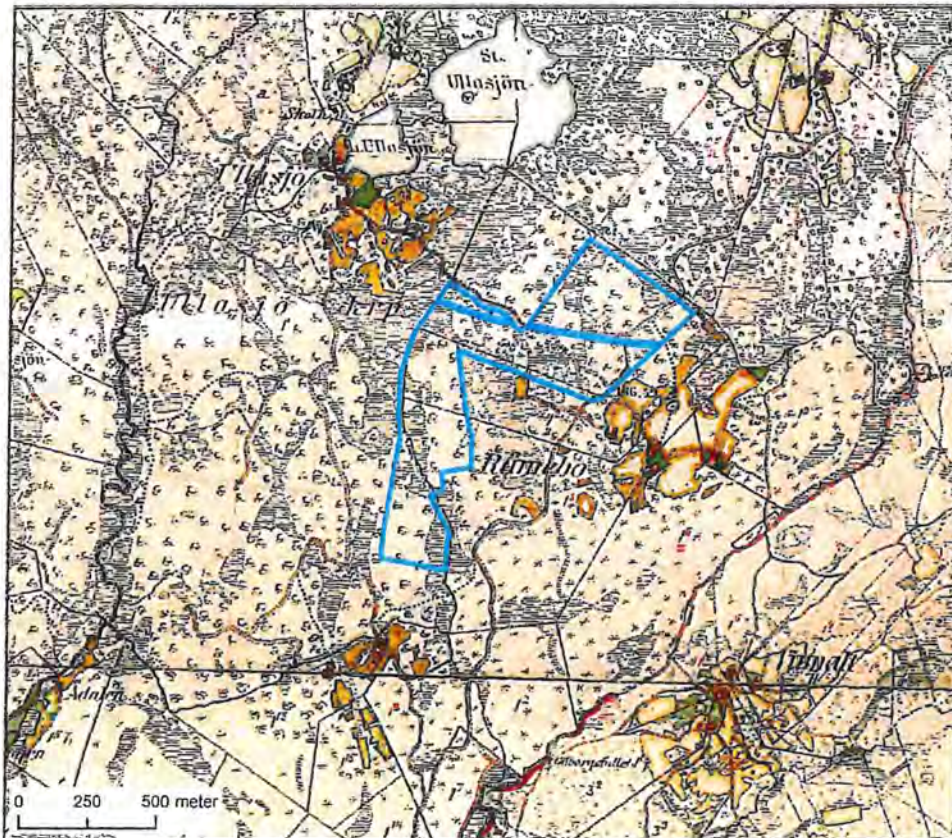
Karta 3. Skogens och ljunghedarnas utbredning i trakten av Råmebo, Ullasjö och Amböke vid 1800-talets mitt. Utsnitt från Generalstabskartan från 1870.

Mot slutet av 1800-talet och efter förra sekelskiftet fick de hårt nyttjade bokskogarna i trakten en viss möjlighet till återhämtning och förnyring.

Betetrycket minskade successivt på utmarken efter skiftena. Så småningom minskade också landsbygdsbefolkningen kraftigt genom emigration och utflyttning från torp och gårdar. Flera av reservatets bokskogar är idag cirka 100 år eller drygt det och uppkom under denna tid genom förnyring på den tidigare hårt betade utmarkens risbackar som tidigare endast burit spridda ollonbogar och små bokhult.



Den häradsekonomiska kartan visar lövskogarnas stora utbredning på 1920-talet (karta 4). Samtidigt eller kort tid därefter introducerades granen i skogsbruket och de tidigare sammanhängande bokskogarna började nu alltmer att brytas upp. Fastigheten Rånebo 1:11 avstyckades och överläts 1953 genom gåvobrev av fröken Justine Bengtsson till Hallands naturskyddsförening. Naturreservat bildades 1966 efter framställan från Hallands naturskyddsförening.



Karta 4. Rånebo på häradskartan från 1920-talet.

Idag är det omgivande, kuperade skogslandskapet till större delen bevuxet med planterade granskogar. Trakten ligger på västsidan av det sydsvenska höglandets randzon. Höjdnivåerna inom reservatets gränser ligger mellan 130 och 175 meter över havet. Naturen är starkt präglad av den höga nederbörden, en bit över 1000 mm årligen. Bokskogarna i reservatet är av örtfattig hedartad typ med beståndsåldrar mellan 100 och 300 år. Oftast är boken allena rådande men inslag av björk, ek, asp, gran och tall förekommer. Dessutom finns cirka 100-årig blandskog med tall, gran, björk och bok med inslag av asp, ek, rönn och en. På fuktig mark och torvmark finns sumpskog med tall och björk, tallmosse och öppen myr. Flertalet bestånd är i senare tid orörda och innehåller ett växlande inslag av död ved.

### 2.3 Beskrivning av bevarandevärden

#### *Biologiska värden*

Råmbo är ett av Hallands mest värdefulla skogsområden för naturvårdsintressanta arter knutna till gammal bokskog. Epifytiska lavar och mossor samt vedlevande svampar och insekter (främst skalbaggar) utgör merparten av de 26 st. hittills kända rödlistade arterna enligt gällande rödlista, därtill kommer 60 regionalt intressanta arter (se bilaga 3). Artrikast är lavfloran med hela 14 rödlistade arter. Bland lavarna kan särskilt nämnas bokporlav (CR), liten ädellav (EN), ädelkronlav (VU), kortskaftad parasitspik (VU), liten blekspik (VU), rosa lundlav (VU), hålllav (VU), röd pysslinglav (VU), bland mossorna pepparporella (VU), bland svamparna vedlavklubba (VU) och bland skalbaggar bokbarkglansbagge (VU).

Merparten av de sällsynta arterna återfinns i det bortemot 300-åriga bokbeståndet i reservatets nordöstra hörn och många påträffas bara där i reservatet. Trots att beståndet gallrades och förnygrades på 1980-talet (se skötselområde 1) så erbjuder de kvarstående åldriga bokarna optimala förutsättningar för arter knutna till gammal orörd bokskog. Här finns gamla träd med gammelboksbark, hålträd, mulmträd, ”levande högstubbar”, grov död ved i form av högstubbar och lågor etc., och habitatet förekommer både i solexponerade och skuggiga miljöer.

Ytterligare fyra bokbestånd har klassats som nyckelbiotop (karta 5), dessutom finns ett naturvärdesobjekt. Höga beståndsåldrar med gamla och mycket gamla bokträd, såväl stora och grova som klena och senvuxna, bidrar givetvis starkt till den nuvarande artrikedomen. Likaså en lång tid av låg påverkan som skapat rikligt med grov död ved. Lika viktig är skogshistoriken som visar att området ända sen 1600-talet ingått i ett större bokskogsområde, en lång och obruten kontinuitet av gamla bokar är därför högst sannolik.

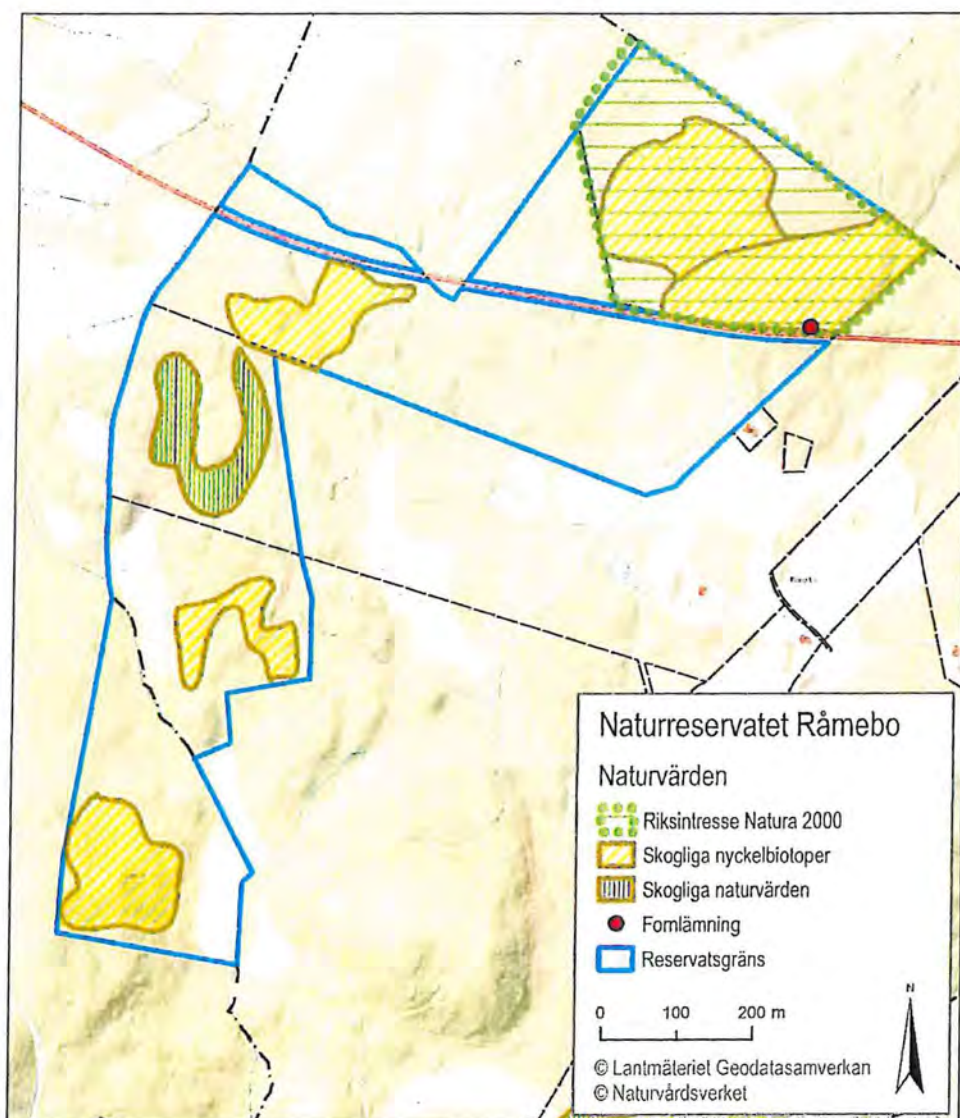
Fågellivet är rikt och typiskt för äldre bokskogar med bland annat skogsduva, ormråk, mindre hackspett och spillkråka.

Tre naturtyper (habitat) enligt Natura 2000 har noterats från området (karta 1) nämligen öppna mossar och kärr, näringsfattig bokskog och skogbevuxen myr. Habitatet omfattar tillsammans ca 26 ha eller cirka 60 % av reservatsarealen.

#### *Kulturhistoriska värden*

I östra delen av naturreservatet finns en fornlämning i form av en minnessten i granit, 1,1 m hög, 0,9 m bred och 0,2-0,3 m tjock. På den mot släta sidan finns inskriptionen 3.11.1950 Reimer Johansson.





Karta 5. Naturvärden inom naturreservatet

### **Friluftsliv**

Den vackra och lättillgängliga bokskogen gör reservatet till ett attraktivt besöksmål.

### **Prioriterade bevarandevärden**

Bevarandet av nyckelbiotoperna med bokskog har högsta prioritet.

## 2.4 Referenser

- Artportalen. ArtDatabanken SLU. 2017-07-26, [www.artportalen.se](http://www.artportalen.se)
- Bengtsson, S. 1996. Naturvårdsprogram för Hallands län. Del 3 Halmstads kommun. Remissutgåva.
- Bengtsson, V. och Bengtsson, O. 2010. Veteraniseringsplan för naturreservatet Tinnerö eklandskap. Pro Natura.
- Fritz, Örjan, Malmqvist, Andreas. 2019. Uppföljning av bokporlav *Varicellaria Velata* i Sverige 2019. Naturcentrum, Rapport 2019-12-12.
- Fritz, Ö. 1996. Inventering av skogliga nyckelbiotoper inom naturskyddade områden i Hallands län 1995. Del I Södra länsdelen. Länsstyrelsen i Hallands län. Meddelande 1996:10.
- Häradsekonomiska kartan över Halland från 1920-talet.
- Lantmäterimyndighetens arkiv: Laga skifte för Rommebo 1852, akt nr 13-ENS-56. Ullasjö ägomätning 1873, akt nr 13-ENS-122.
- Larsson, K. och Simonsson, G. 2003. Den halländska skogen – människa och mångfald. En underlagsrapport till en regional strategi för skogsskydd. Länsstyrelsen i Halland, Halmstad. Meddelande 2003:7. 74 s.
- Länsstyrelsen i Hallands län. 1966. Resolution angående bildande av naturreservatet Råmebo. D nr III R11 7 65.
- Länsstyrelsen i Hallands län. 2016. Bevarandeplan för Råmebo - SE0510155. Kartverket Skyddad natur. Länsstyrelsen i Hallands län. [www.naturvardsverket.se](http://www.naturvardsverket.se)
- Löfgren, R. & Andersson, L. (red). 2000. Sydsvenska lövskogar. Naturvårdsverkets rapport 5081.
- Malmström, C. 1939. Hallands skogar under de 300 senaste åren. Meddelande från statens Skogsförsöksanstalt 31: 171-300.
- Mathiasson, M., Bengtsson, S., Flodin, L-Å. och Paulsson, I. 2007. Strategi för formellt skydd av skog i Halland. Länsstyrelsen i Halland och Skogsstyrelsen, Halmstad. Meddelande 2007:7.
- Naturvårdsverket 2004. Kartering av skyddade områden. Kontinuerlig naturtypskartering. Rapport 5931.
- Naturvårdsverket 2006. Åtgärdsprogram för bevarande av sex hotade bokskogsarter.
- Niklasson, M. 2002. En undersökning av trädåldrar i halländska skogsreservat. Länsstyrelsen Halland. Meddelande 2002:28.
- Skogsstyrelsens nyckelbiotopsinventering. Opublicerat material.
- Skötselplan för Råmebo naturreservat, upprättad 1982 av Ingvar Paulsson.



### 3. Skötsel av området

#### 3.1. Generella riktlinjer

Reservatet ska skötas enligt de principer som anges i kapitel 1. Syfte med naturreservatet. Några principer av generell betydelse kommenteras nedan.

#### *Om skötsel av bokskog och biologisk mångfald*

Eftersom reservatets höga naturvärden främst är knutna till den gamla ädellövskogen bör skötseln i första hand inriktas på att skapa gynnsamma betingelser för de gamla bokarna och för bokbestånden. Bokskogarna bör som huvudprincip lämnas för fri utveckling (med undantag för att allt graninslag avvecklas och kontinuerligt hålls borta). Luckdynamik är den naturliga störningsregim som är typisk för gammal orörd bokskog. Regimen utmärks av små störningsytor förorsakade av vedsvampars röttningsprocesser (framför allt fnösketikcka) och av vindpåverkan. Bokskogens artmångfald tycks vara välanpassad till luckdynamiken, vars störningsmönster och jämförelsevis stabila förhållanden är gynnsamma för arter med sämre spridningsförmåga och arter med krav på högre luftfuktighet. De återkommande större luckorna ger även utrymme för arter som behöver ljusa och solvarma, öppna till halvöppna förhållanden.

Det 300-åriga bokbeståndet är klart artrikast men också sårbart, främst genom sin extremt höga ålder där nu åtskilliga gamla träd redan fallit för åldersstrecket. Få bokar i Halland tycks för övrigt bli mycket äldre än cirka 300 år. I synnerhet lavfloran är knuten till de ännu levande gamla bokarnas bark och kan inte leva vidare då trädet dör. Skötseln av bokbeståndet bör därför inriktas på att bevara de gamla bokarna levande så länge som möjligt med syftet att rödlistade arter ska hinna sprida sig till angränsande något yngre bokskog. Vad som framöver är mest gynnsamt för att maximera åldern på de gamla bokarna är ovisst. Senvuxenhet är generellt en egenskap som medför högre ålder än vad en snabb tillväxt gör. Kan ett alltmer slutet bestånd i takt med att föryngringen går upp i krontaket gynna senvuxenhet hos gammelbokarna på ålderns senhöst, så att de därmed kan uppnå högre ålder, eller är fortsatt relativ öppenhet med glest uppväxande föryngring i luckorna mer gynnsam? Några säkra svar finns nog inte att tillgå för närvarande vilket talar för att man ska tillämpa blandade skötselmetoder.

Den unika lavfloran hotas också av alltför kraftig beskuggning från den uppväxande bitvis mycket täta bokföryngring som uppkommit efter utglesning och markberedning på 1980-talet. Detsamma gäller vissa skalbaggar och andra vedinsekter som behöver solexponerade levande och döda stammar, medan andra däremot gynnas av slutna skog med hög luftfuktighet. Aktiv skötsel behövs framför allt för att gynna lavfloran, vilket eventuellt kan stå i motsats till strävan efter senvuxenhet. Skötseln av detta bestånd bör därför inriktas på att bevara gammelbokarna till maximal ålder men också att i viss utsträckning förhindra alltför stark beskuggning av stammarna.

### ***Skötsel och restaurering av bokskog och blandskog***

Skötseln av det äldsta bokbeståndet ska ha högsta prioritet, detaljerade anvisningar ges i skötselområde 1. I övriga bokdominerade skogar (skötselområde 2 – 7) och blandskogar (skötselområde 9 och 10) ska graninslaget snarast avvecklas genom röjning och ringbarkning. Enstaka äldre risgranar kan lämnas kvar. Bokinslaget ska gynnas i blandbestånden (skötselområde 9 och 10) och bokföryngringen i björkbeståndet skötselområde 8. I några av de yngre bokbestånden kan enstaka bokar frihuggas för att gynna kronutveckling och vitalitet, detsamma gäller enstaka äldre bokar och tallar i blandskogen. Alla fällda träd kvarlämnas på plats i skogen, undantaget de granplantager som ska avverkas av markägarna. I reservatet finns inslag av andra naturvårdsintressanta lövträd som ek, rönn, sälg, asp och på något ställe även lind. Dessa trädslag ska också gynnas så att variation skapas i bestånden. Särskilt gäller detta i unga bokbestånd, i luckor efter fallna träd samt i ytor där granen nyligen avverkats. På kalmarken efter de avvecklade grankulturerna kan stödplantering göras om det finns behov på grund av att den naturliga föryngringen med bok, sälg och rönn inte blir tillräckligt omfattande. Där kan även andra ädellövträd med fördel planteras som lönn, fågelbär, ek eller lind.

Veteranisering kan utföras på lämpliga träd i de något yngre bestånden, främst skötselområde 3. Veteranisering är en naturvårdsmetod där man på yngre träd med motorsåg eller liknande skapar skador, strukturer, substrat och mikromiljöer som normalt bildas i mycket äldre träd. Syftet är att påskynda utveckling av död ved och andra gynnsamma strukturer, samt att gynna uppkomsten av innanröta, röthål, savflöden och senvuxna träd.

### ***Åtgärdsprogram för bevarande av sex hotade bokskogsarter***

Programmet fastställdes 2006. Arterna är röd ögonknäppare, rombjättekäppare, gropig blombagge, bokblombeck, igekotttaggsvamp och bokporlav. Hittills har endast bokporlaven påträffats i Råmebo, men vid inventeringar utförda 2018 kunde den inte återfinnas. Bokporlaven är känslig för påverkan av expanderande mossor, men reagerar positivt med bälttillväxt om mossan tas bort.

Lämpliga habitat och substrat finns i reservatet för flera av arterna i programmet. För bokporlav och igelkotttaggsvamp är gamla och senvuxna bokar viktiga. Gynnsamma habitat och substrat för röd ögonknäppare och rombjättekäppare är slutna gamla bokskog med hög luftfuktighet och en god tillgång på grova boklågor. För bokblombeck är ljus och öppen eller gles gammal bokskog viktig där bokhögstubbar finns i solexponerade luckor. I programmet anges att man som ett riktmärke bör eftersträva en kontinuerlig tillgång av minst 200 bokhögstubbar på lokaler med bokblombeck. För gropig blombagge är ihåliga ädellövträd och närliggande förekomster av hagtorn eller olvon viktiga.

Riktade åtgärder som veteranisering och i enlighet med åtgärdsprogrammet kan ge gynnsamma förutsättningar för de berörda arterna och för en lång rad följarter.

### ***Granavveckling***

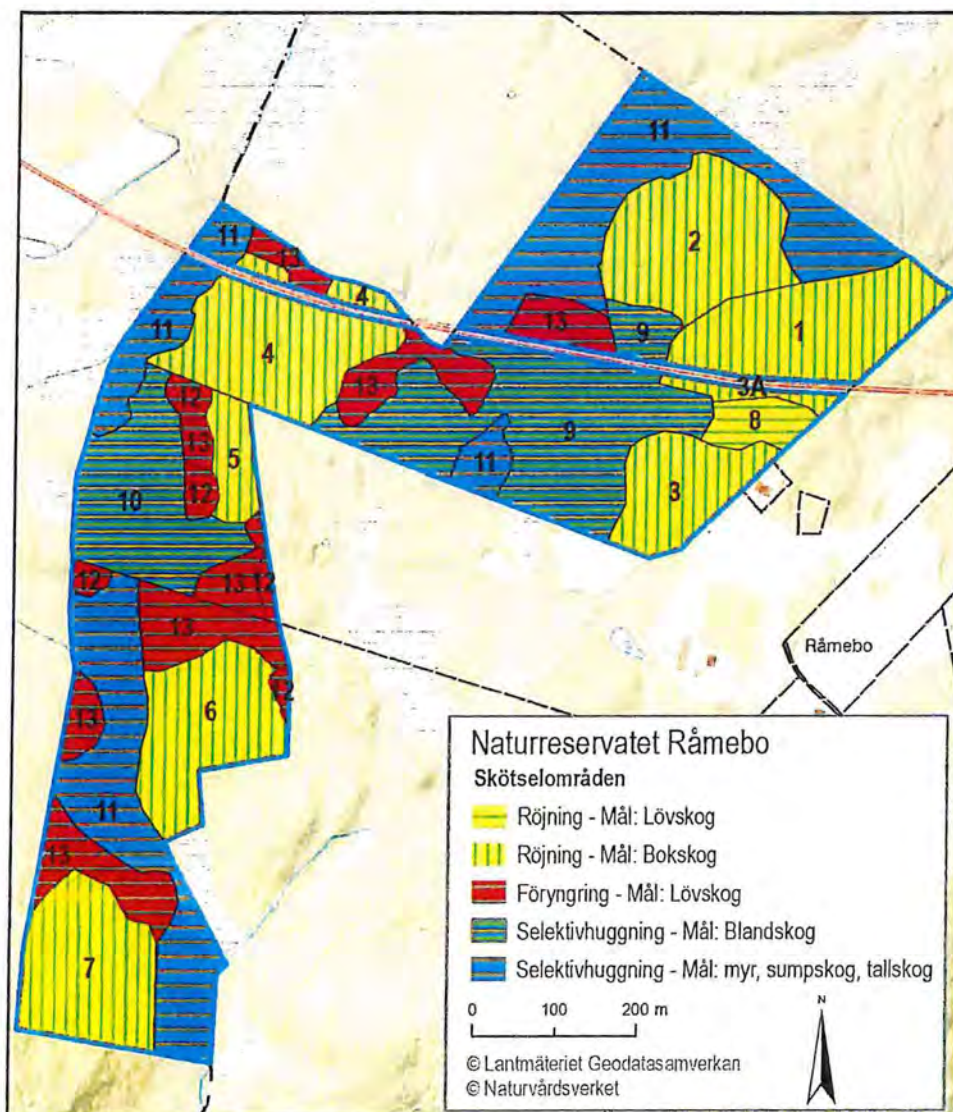
Vid maskinell avverkning och vid utkörning ska skador på mark och vatten undvikas. Körning bör i möjligaste mån ske på tjälad mark eller när marken är torr. Kärstråk,

bäckar, sumpskog och andra blöta partier ska lämnas oskadade. Där körning över sådan våtmark trots allt inte kan undvikas ska körstråket förarbetas genom risning eller liknande åtgärd för att minimera skadorna.

### Granröjning

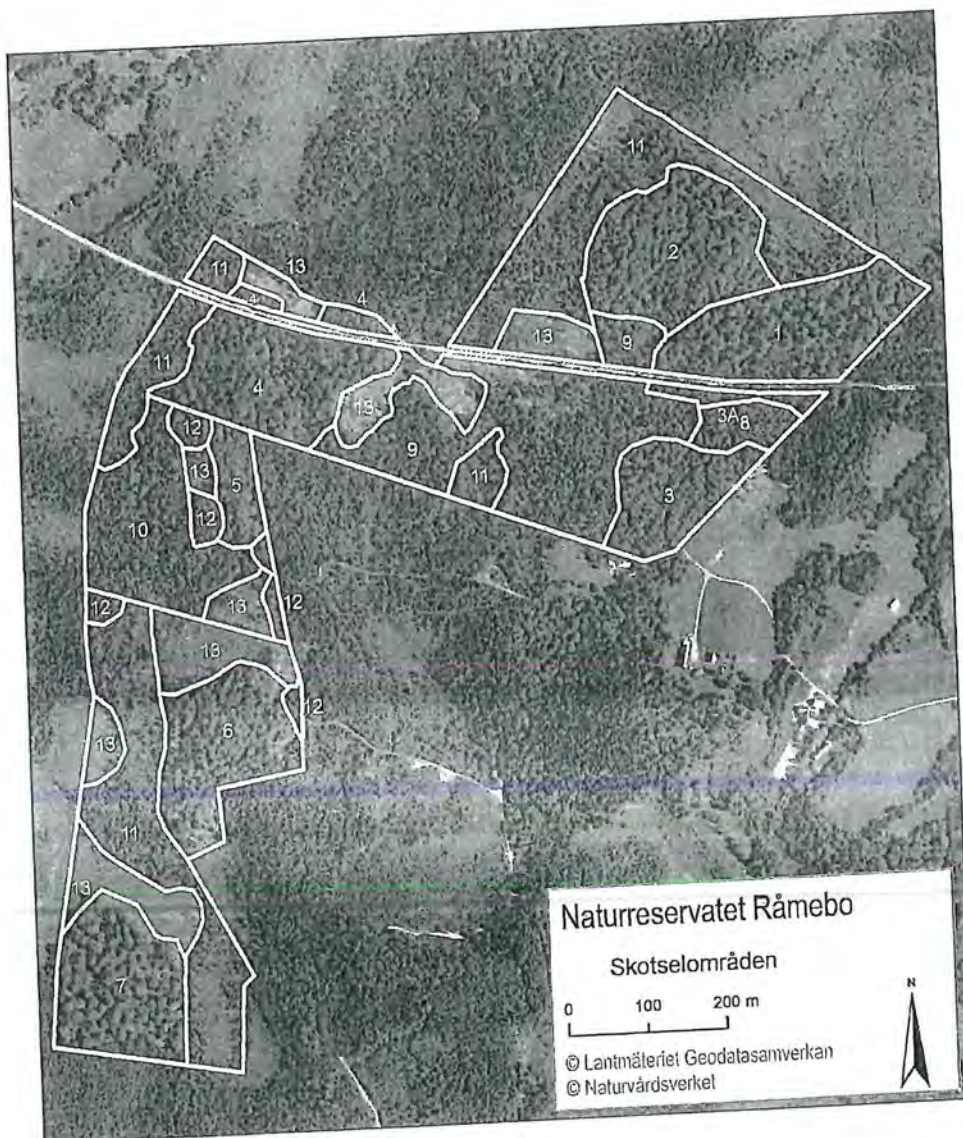
Hela området hålls kontinuerligt fritt från gran.

### 3.2 Skötselområden



Karta 6. Skötselområden med huvudsakliga åtgärder och skötsel mål





Karta 7. Skötselområden

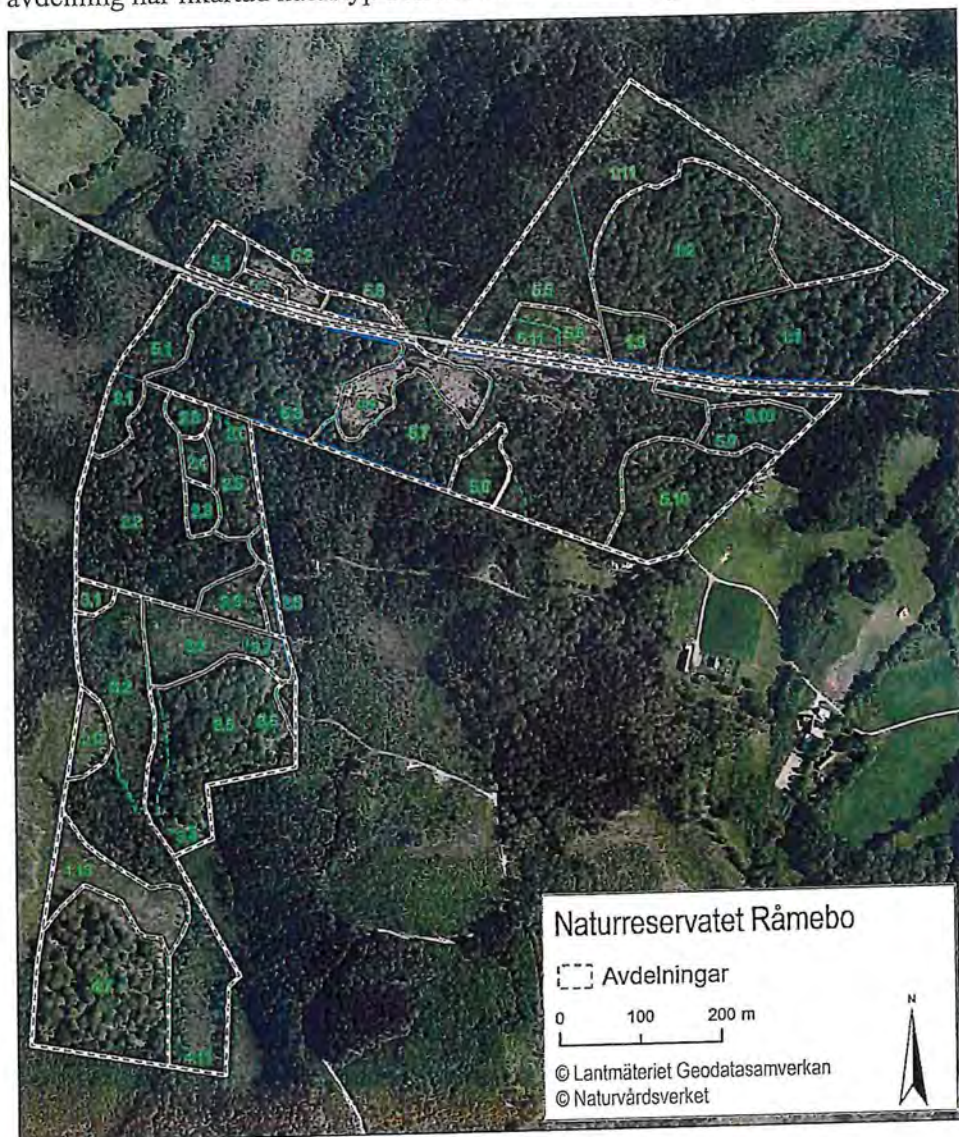
Skötselområde	Areal (ha)	Skötselområde	Areal (ha)	Skötselområde	Areal (ha)
1	3,2	6	0,7	10	3,1
2	3,4	7	2,8	11	10,5
3	2,2	8	0,7	12	0,9
4	3,4	9	5,8	13	5,1
5	0,8				

Skötselområde	Avdelningar	Skötselområde	Avdelningar
1	1:1	8	5:9
2	1:2	9	1:9, 5:7 och del av 5:8
3	5:10	10	2:2
4	5:3	11	1:11, 2:1, 3:2, 4:11, 5:1, 5:5, och del av 5:8
5	2:5, del av 2:6	12	2:3, 2:6, 2:7, 3:1, 3:6
6	3:4, 3:5	13	2:4, 2:8, 3:3, 3:7, 4:13, 5:2, 5:4, 5:6, 5:11.
7	4:7		



Reservatet är indelat i 13 skötselområden, redovisade på karta 7. Varje skötselområde utgörs av en eller flera avdelningar som redovisas på karta 8, där varje avdelning har likartad naturtyp och likartade beståndsegenskaper.



Karta 8. Avdelningar

Namngivningen av skötselområdena baseras på dominerande skötselåtgärd och den naturtyp man på sikt eftersträvar. Vissa skötselområden har också fått namn som är hämtade från ägoslagsbeskrivningarna i Rånebo laga skifte 1852 och Ullasjö ägomätning 1873.



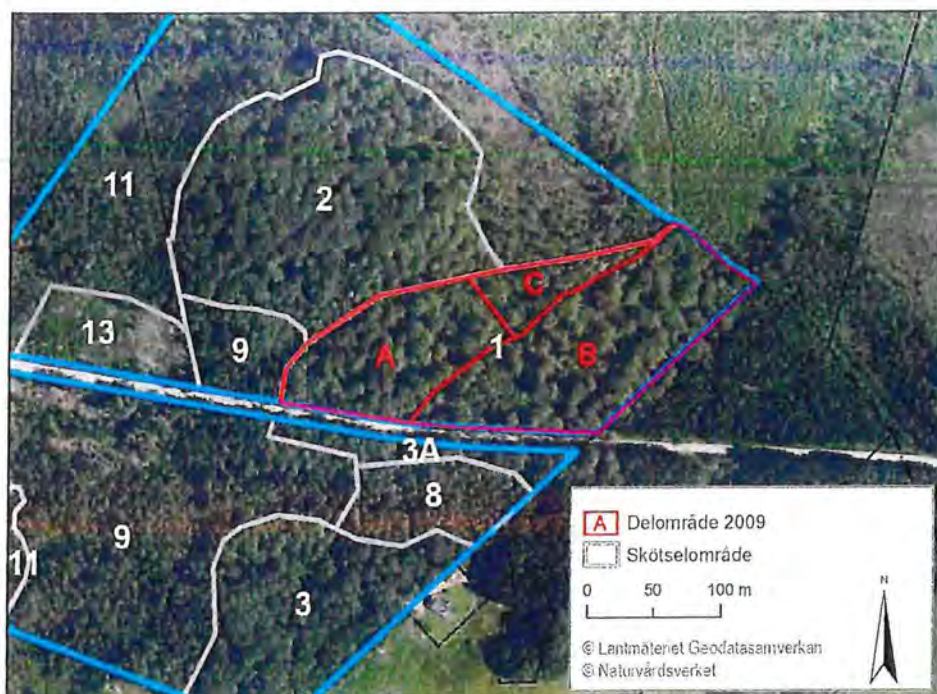
*Skötselområde 1: frihuggning, röjning löv – Mål: bokskog*

Areal: 3,2 hektar

Avdelningar: 1:1

Beskrivning:

Leahultet. Naturreservat sen 1966. Gammal bokskog uppkommen 1720-1750, äldsta ålder uppmätt på en bok från 1710-talet. Reservatets i särklass äldsta och artrikaste bestånd. Beståndet gallrades på 1980-talet och markbereddes. Resultatet blev en bitvis mycket tät bokföryngring under de utglesade bokträden. Flertalet av de gamla bokarna är ännu högst vitala och har under de senaste trettio åren svarat på utglesningen genom att bygga ut sina kronor väsentligt. Många har lågt ansatta krongrenar, något som antyder att beståndet var tämligen glest redan före gallringen. En mindre andel bokar har kronor som sitter betydligt högre upp med 6 till 8 meters grenfri stam. Krongrenarna är ofta påfallande grova. Bland gammalbokarna finns även döda bokvrak (högstubbar, lågor) och avbrutna men ännu levande högstubbar (bokar som trots stambrott överlevt tack vare sina lågt ansatta krongrenar). På de gamla bokarna har noterats mängder av rödlistade lavar men också mossor, vedsvampar och vedinsekter (se avsnitt 2.3 ).



*Karta 9. Karta över skötselåtgärder genomförda 2009*

För att undvika alltför stark beskuggning av bokstammarna och därmed gynna bland annat lavar och insekter röjdes 2009 bokföryngringen i brunnar med cirka 4 meters radie kring bokstammarna. För att skapa variation delades beståndet i tre delar. (se karta 9 ovan) I en del lämnades all bokföryngring mellan brunnarna orörd (A). I en annan del gjordes en viss röjning i

föryngringen mellan brunnarna (B). I B fanns insprängt andra trädslag i bokuppslaget, ex björk, sälg och rönn som friställdes på samma sätt som bokarna, men röjningsradien minskades. En tredje mindre del av beståndet (närmast mossen i norr) lämnades helt orörd utan brunnar och övrig röjning (C).

Brunnarna har sannolikt haft god effekt och gynnat organismer som kräver solexponerade stammar och substrat, men i takt med att föryngringen nu skjuter i höjden så kommer beskuggningen framöver att öka. Utan åtgärd kommer bokplantorna på sikt att gå upp i luckorna och helt sluta krontaket samt växa in i gammelbokarnas utvidgade kronor, sannolikt till men för ljus- och värmekrävande arter på gammelbark och i död ved.

#### Mål:

Gammal flerskiktad bokskog med riklig förekomst av stående och liggande grov död ved av bok. Delytor av mosaik I och II enligt nedan ska tillsammans skapa en mosaikstruktur.

#### Åtgärder:

Mosaik I. Ungefär halva arealen lämnas helt orörd med syfte att (genom att gynna senvuxenhet) bevara gammelbokarna till maximal ålder. Den mindre del av beståndet som lämnades orörd 2009 (C) ingår i denna del. Likaså bokar som omges av relativt glesare föryngring (som i nordost) och bokar med grenfri stam högt upp.

Mosaik II. Den andra halvan av arealen: Ljusbrunnarna kring de gamla bokarna har en utbredning minst motsvarande kronans projektion Syftet ska vara att förhindra alltför stark beskuggning av stammarna. Mindre ljusbrunnar även kring flertalet grova högstubbar och kring ett urval lågor. I luckorna däremellan spridd bokföryngring bestående av främst solitärer och smågrupper men även här och var något större dungar. Bokar med särskilt lågt ansatta kronor bör ingå i mosaikområde II, liksom bokarna med särskilt artrik och ljuskrävande lavflora.

- Röjning i bokföryngringen (mosaikområde II). Ljusbrunnarna utvidgas kring gammelbokarna, till en storlek minst motsvarande kronans projektion. Öppenheten är särskilt viktig mot söder och väster. Mellan brunnarna friställs vidvuxna grövre plantor (vargar) och smågrupper om 5-10 plantor. Här och var lämnas också något större dungar i de större öppna luckorna. Inslag av rönn, sälg och eventuell ek lämnas.
- Återkommande röjning av gran i hela skötselområdet.

***Skötselområde 2: röjning gran – Mål: bokskog***

Areal: 3,4 hektar

Avdelningar: 1:2

Beskrivning:

Leahultet. Naturreservat sen 1966. Gammal bokskog som länge utvecklats fritt. Försiktiga gallringar gjordes under vintrarna 1955-57 och sommaren 1962 men därefter har inga ingrepp gjorts. Inga åldersbestämningar finns men beståndet förefaller något yngre än den 270-300-åriga bokskogen i skötselområde 1, gissningsvis kring 200 år eller strax däröver. I den norra delen närmast mossen är bokarna äldre, troligen från samma generation som i skötselområde 1. Beståndet är omväxlande välslutet och luckigt, med gles bokföryngring. Naturskogsprägel, här och var finns fina epifytträd samt en hel del högstubbar och lågor, men artstocken är betydligt lägre än i skötselområde 1.

Mål:

Gammal orörd och flerskiktad bokskog, efterhand med riklig förekomst av död ved. Sammansättning och struktur formas genom naturlig dynamik utan gran.

Åtgärder:

- Röjning av gran vid behov.

***Skötselområde 3: frihuggning, veteranisering – Mål: bokskog***

Avdelning: 5.10

Areal: 2,2 hektar

Beskrivning:

Leahultet. Bokbestånd, enligt värdering cirka 100 år. Resligt och ganska välslutet bestånd som tycks bestå av två åldersskikt. Glest stående grova bokar med grova krongrenar utgör det äldsta skiktet som gissningsvis är bortemot 150 år, däremellan en yngre, medelålders generation bokar. Ett mindre antal gamla vitrötade högstubbar finns liksom gamla avverkningsstubbar på marken. Utefter landsvägen finns en smal remsa med likartad bokskog (3A). Enstaka ekar och lindar förekommer.

Mål:

Gammal flerskiktad bokskog, efterhand med riklig förekomst av död ved. Ett antal äldre bokar med stora kronor är frihuggna. Sammansättning och struktur formas annars genom naturlig dynamik utan gran.

Åtgärder:

- Frihuggning av ett antal äldre bokar genom ringbarkning eller fällning av yngre bokar.



- Kompletterande skötselåtgärder av veteraniseringskaraktär kan övervägas för att påskynda utveckling av död ved och gynnsamma strukturer samt för att gynna uppkomst av innanröta, röthål och senvuxna träd. Åtgärder som fällning, ringbarkning, topphuggning, åtgärder som skadar bark och ved på stam eller rötter kan genomföras.
- Frihuggning av andra trädslag som ek, lind och rönn.
- Røjning av gran vid behov.

#### ***Skötselområde 4: granfri utveckling – Mål: bokskog***

Avdelning: 5.3

Areal: 3,4 hektar

##### Beskrivning:

Hönekroken. Nyckelbiotop. Gammal, gles och lågvuxen, skiktad och olikåldrig orörd bokskog som växer i småkullig terräng. Bukettbokar med flera stammar är vanliga, även krokiga och senvuxna krattbokar förekommer. Stamformerna tyder på historisk påverkan av bete och stubbskottsskötsel för klenvirke. En del gamla bukettbokar har enkelställt för länge sen, många har därför stora håligheter vid stambasen. Riklig förekomst av grova lågor och högstubbar av bok med fnösketicka. Oftast sparsam eller gles bokforyngring i ett fältskikt med blåbär eller ren lövförna. I sänkorna finns sumpskog och fuktig skog med björk, al, gran och tall. Beståndsålder enligt värdering 110 år, vilket förefaller vara en grov underskattning av åldern på de äldre bokarna.

##### Mål:

Gammal orörd och flerskiktad bokskog med riklig förekomst av död ved. Sammansättning och struktur formas genom naturlig dynamik utan gran.

##### Åtgärder:

- Inslaget av gran avverkas eller ringbarkas.
- Røjning av gran vid behov.

#### ***Skötselområde 5: granfri utveckling - Mål: bokskog***

Avdelning: 2.5, del av 2.6

Areal: 0,8 hektar

##### Beskrivning:

Naturvärdesobjekt. Gles och lågvuxen bokskog på långsträckt kulle. Åldern enligt värdering 110 år. Några bokhögstubbar finns, ytterst få bokplantor men många granplantor. En äldre ek i söder.

Mål:

Gammal orörd och flerskiktad bokskog, efterhand med riklig förekomst av död ved. Sammansättning och struktur formnas genom naturlig dynamik utan gran.

Åtgärder:

- Røjning av gran vid behov.

***Skötselområde 6: granfri utveckling - Mål: bokskog***

Avdelning: 3.4 och 3.5

Areal: 2,7 hektar

Beskrivning:

Ottängshultet. Nyckelbiotop. Gammal bokskog som växer i kuperad terräng med sluttningar mot väst och syd. Skogen är ganska gles, något skiktad med senvuxna bokar här och var, sannolikt olikåldrig. Spridda bokhögstubbar med fnösketicka och tillhörande lågor. Gallringsstubbar finns men dessa är gamla och murkna. Framför allt i nordost finns riktigt gammal bok, både stora träd och mindre senvuxna, med en riklig epifytflora på stammarna. Enligt värderingen är bokskogen cirka 110 år, men åtskilliga bokar och i synnerhet de moss- och lavbelupna bokarna är betydligt äldre. I den västra kantzonen har gran gallrats ut, och ny gran därefter planterats.

Mål:

Gammal orörd och flerskiktad bokskog, efterhand med riklig förekomst av död ved. Sammansättning och struktur formnas genom naturlig dynamik utan gran.

Åtgärder:

- Planterad gran röjs bort, därefter røjning av gran vid behov.
- Eventuellt inslag av ek, tall, asp, sälg och rönn kan gynnas.

***Skötselområde 7: frihuggning, granfri utveckling - Mål: bokskog***

Areal: 2,8 hektar

Beskrivning:

Stora Hjortaberget. Nyckelbiotop. Gammal bokskog vid kartans Sibrahult, växer i en brant sluttning mot öster och nordost. Beståndet är enligt värdering cirka 210 år. Beståndet är gallrat och markberett, sannolikt på 1990-talet. Inväxande gran röjdes bort 2012. Idag återfinns under de utglesade bokträden en ännu lågvuxen bokföryngring som uppe på krönet är tät och i sluttningarna mer ojämn och luckig. De gamla bokarna är ganska resliga och bitvis grova. De flesta är ännu vitala men

vissa har angripits av fnösketicka och förvandlats till högstubbar. I den västra beståndskanten finns en liten remsa med tät bokungskog, ca 10 meter hög.

Mål:

Gammal flerskiktad bokskog, efterhand med riklig förekomst av död ved.

Åtgärder:

- Røjning i bokföryngringen som i skötselområde 1. Mosaikstruktur som i skötselområde 1, framför allt uppe på krönet. Här och i gläntor kan även andra lövträd än bok gynnas. Stora delar av sluttningszonen med gles och luckig föryngring lämnas utan åtgärd. Därutöver ska sammansättning och struktur formars genom naturlig dynamik utan gran.
- Inslag av gran avverkas.
- Återkommande røjning av gran och vid behov bok.

***Skötselområde 8: granfri utveckling - Mål: lövskog, på sikt bokskog***

Avdelning: 5.9

Areal: 0,7 hektar

Beskrivning:

Leahultet. Ett 40-årigt välgallrat björkbestånd. Cirka meterhög bokföryngring är jämnt men glest utspridd i beståndet. Dessutom finns ett större antal yngre, lågvuxna lindar samt några högvuxna lindträd.

Mål:

Gles ungskog av bok med inslag av lind och med gamla överståndare av björk. På sikt äldre bokskog med lindinslag. Sammansättning och struktur formars i huvudsak genom naturlig dynamik utan gran.

Åtgärder:

- Røjning av gran vid behov.
- Inslag av bok, ek, lind, sälg, asp och rönn gynnas.



*Skötselområde 9: selektivhuggning, granfri utveckling - Mål: blandskog*

Avdelning: 1:9, 5.7 och del av 5:8

Areal: 5,8 hektar

Beskrivning:

Blandskog, beståndsålder enligt värdering cirka 100 år. Ett stråk med välsluten sumpskog av tall och björk går diagonalt genom området och mynnar i myren skötselområde 11. Omges av friska till fuktiga fastmarker med gles blandskog av tall, gran, björk och bok samt inslag av asp, ek, rönn och en. Vidkroniga bokar, bukettbokar samt yngre bokar. Några gammeltallar och några större risgranar. Fältskikt med blåbärsris. Skogen är orörd i senare tid med inslag av talltorrakor och bokhögstubbar. Ung gran expanderar i området. Den gamla vägen mellan Råmebo och Ullasjö löper tvärs genom området.

Mål:

Åldrig blandskog med förekommande trädslag utom gran. Några äldre risgranar finns dock kvar. Trängda gammeltallar och vidkroniga bokar frihuggna. Beståndets sammansättning och struktur formas för övrigt i huvudsak genom naturlig dynamik utan gran.

Åtgärder:

- Utgallring och plockhuggning av gran. Gran i sumpskog och på fuktig mark bör ringbarkas för att undvika körspår och markskador.
- Røjning av unggran.
- Utvalda träd veteraniseras.
- Frihuggning av ett antal äldre tallar och vidkroniga bokar.
- Även ek, asp, sälg och rönn kan gynnas.
- Återkommande røjning av gran vid behov.

*Skötselområde 10: selektivhuggning, granfri utveckling - Mål: blandskog*

Avdelning: 2.2

Areal: 3,1 hektar

Beskrivning:

Naturvärdesobjekt. Blandskog med tall, gran, bok, björk och någon ek, beståndsålder enligt värdering 80 år. I den centrala delen betydligt äldre bokar med inslag av högstubbar och lågor med fnösketicka. Reslig tall i västslutningen nära myrkanten, dessutom några grova äldre risgranar. Kraftfull igenväxning med gran.

Mål:

Åldrig blandskog med förekommande trädslag utom gran. Några äldre risgranar finns dock kvar. Beståndets sammansättning och struktur formas för övrigt i huvudsak genom naturlig dynamik utan gran.

Åtgärder:

- Utgallring och plockhuggning av all gran senast 2020. Gran i sumpskog och på fuktig mark bör ringbarkas för att undvika körspår och markskador.
- Utvalda träd veteraniseras.
- Bok gynnas.
- Även ek, asp, sälg och rönn kan gynnas.
- Røjning av unggran. Återkommande røjning av gran vid behov.

***Skötselområde 11: Selektivhuggning, granfri utveckling – Mål: myr, sumpskog, tallskog***

Avdelning: 1:11, 2.1, 3.2, 4,11, 5.1, 5.5, och del av 5.8

Areal: 10,5 hektar

Beskrivning: Reservatets torvmarker (öppna myrar, tallmossar och sumpskogar) samt några små tallbestånd. Stora delar av våtmarkerna är bevuxna med framför allt tall men också björk och gran. Träden är mestadels yngre och medelålders men här finns även cirka 130-årig tall. Stora delar har i senare tid invaderats av gran. I de öppna myrpartierna växer bland annat myrlilja, klockljung och blåtåtel.

Mål: Öppen-halvöppen myr samt våtmark bevuxen med tall och löv. Gammal orörd och flerskiktad sumpskog och tallskog med riklig förekomst av död ved. Ostörd hydrologi. Sammansättning och struktur formas genom naturlig dynamik utan gran.

Åtgärder:

- Inslag av gran avverkas eller ringbarkas.
- Återkommande røjning av gran.

***Skötselområde 12: Föryngring – Mål: lövskog***

Avdelning: 2.3, 2.6, 2.7, 3.1, 3.6

Areal: 1,0 hektar

Beskrivning:

Föryngringsytor med kvarstående grankulturer.

Mål:

Lövskogar eller blandskogar med tall.

Åtgärder:

- Granbestånden i avdelning 2.3 och 2.6 slutavverkas av markägaren senast 2020, i avdelning 2.7 senast 3035 och granen i avdelning 3.1 och 3.6 avverkas av markägaren senast 2065, inslag av löv och tall kvarlämnas.
- Plantering av ek, lönn, lind, bok och/eller fågelbär i glest oregelbundet förband, ev krävs minihägn.
- Även tall, asp, sälg och rönn kan gynnas.
- Återkommande röjning av gran.

***Skötselområde 13: Föryngring, röjning – Mål: lövskog***

Avdelning: 2.4, 2.8, 3.3, 3.7, 4:13, 5.2, 5.4, 5.6, 5.11

Areal: 5,1 hektar

Beskrivning:

Kalmarek och unga granplanteringar efter granplanteringar avverkade 2014 och 2018. I avdelning 4:13 planterades 1000 bokplantor 2018.

Mål:

Lövskogar eller blandskogar med tall.

Åtgärder:

- Granplanteringarna avvecklas.
- Plantering av ek, lönn, lind, bok och/eller fågelbär i glest oregelbundet förband, ev krävs minihägn.
- Även tall, asp, sälg och rönn kan gynnas.
- Återkommande röjning av gran.



## 4. Friluftsliv och turism

### 4.1 Syfte

Syftet med friluftslivet i naturreservatet är att erbjuda natursköna promenader. Området är synnerligen lättillgängligt med bilväg genom området och parkeringsplats invid vägen.

### 4.2 Anläggningar

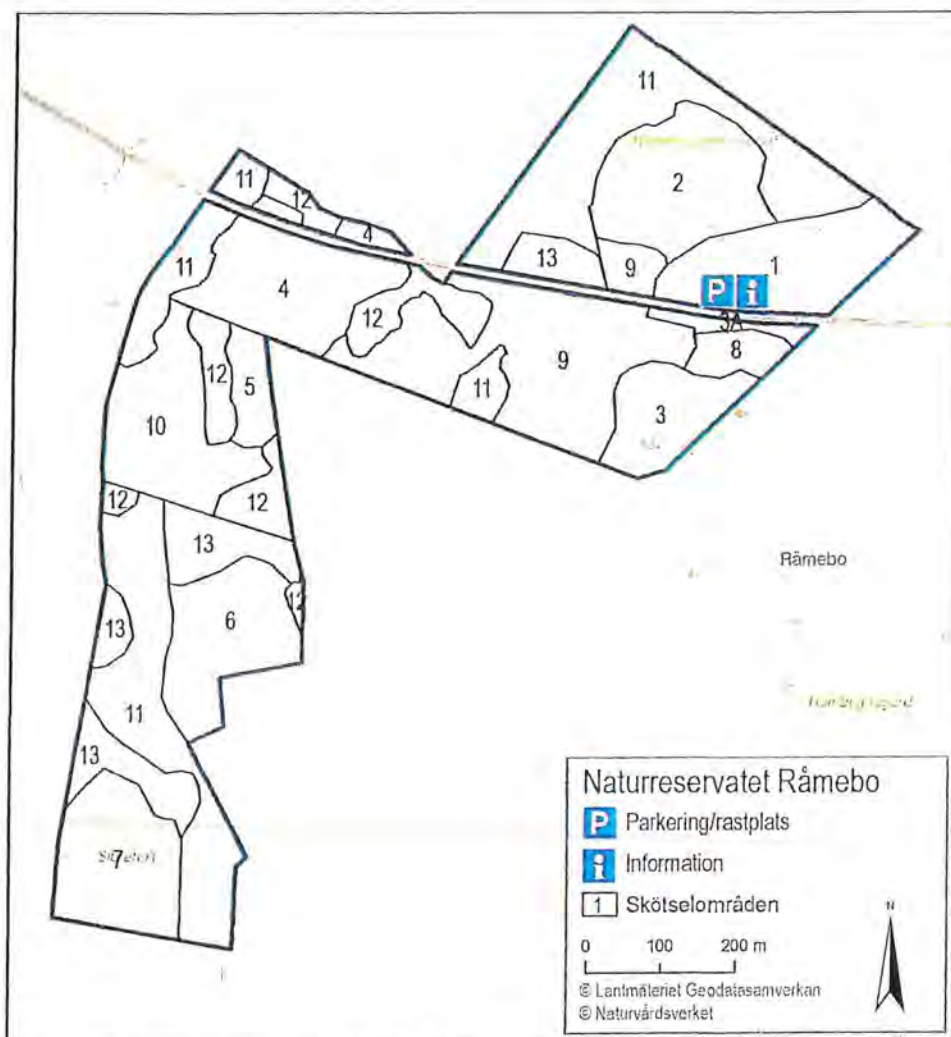
En rymlig parkeringsplats (se karta 10 nedan) finns invid vägen inklusive rastplats med bord och bänkar. Informationsskylt finns för det gamla reservatet.

#### Mål

Parkerings- och rastplatsen med bord och bänkar ska vara i gott skick. Det ska finnas en väl underhållen och aktuell informationsskylt vid parkeringsplatsen.

#### Åtgärder:

- Ny informationsskylt sätts upp.
- Befintliga anläggningar underhålls.



Karta 10. Anläggningar för friluftslivet

## 5. Tillsyn, dokumentation och uppföljning

Länsstyrelsen ansvarar för att genomförda skötselåtgärder följs upp. Länsstyrelsen ansvarar också för regelbunden tillsyn i reservatet.

Naturvårdsverket tar för närvarande fram ett uppföljningsprogram som omfattar skyddade områden inklusive Natura 2000-områden. Uppföljning kommer att ske utifrån detta program. Länsstyrelsen ansvarar för regelbunden tillsyn av reservatet.

## 6. Sammanfattning och prioritering av planerade skötselåtgärder

Skötselåtgärd	När	Skötsel- område	Ansvarig	Prio	Finansiering
Röjning i bokföryngring	Inom 5 år	1 och 7	Länsstyrelsen	1	Vårdanslaget
Plockhuggning, fällning och ringbarkning av graninslag	Inom 5 år	9, 10, 11 Övriga	Länsstyrelsen	1	Vårdanslaget
Röjning av gran	Vid behov	Alla	Länsstyrelsen	2	Vårdanslaget
Röjning av unga granplanteringar	Inom 5 år	13	Länsstyrelsen	1	Vårdanslaget
Avverkning av granbestånd	Enligt avtal	12	Markägare	1	
Stödplantering med ädellöv	Vid behov	12 och 13	Länsstyrelsen		Vårdanslaget
Veteranisering	Vid behov	3	Länsstyrelsen	2	Vårdanslaget
Frihuggning av bok, andra lövträd och tall	Vid behov	3 och 9	Länsstyrelsen	2	Vårdanslaget
Utmärkning av reservatets gränser	Omgående	Hela området	Länsstyrelsen	1	Vårdanslaget
Iordningställande och underhåll av p-plats och informationsskylt	Omgående, därefter vid behov	Vid befintlig p-plats	Länsstyrelsen	1	Vårdanslaget
Uppföljning av bevarandemål och skötselåtgärder	Enligt uppföljningsplan	Hela området	Länsstyrelsen	2	Vårdanslaget





### Förteckning över rödlistade och regionalt intressanta arter som har påträffats i eller nära naturreservatet Rånebo i Halmstads kommun, Hallands län

Rödlistade arter indelade i kategorier baserade på artens risk att försvinna från Sverige enligt Rödlistade arter i Sverige, Artdatabanken, 2020. Beteckningen regionalt intressant används av Länsstyrelsen i Halland och anger att arten har ett värde för naturvården regionalt, ex. ovanliga arter och signalarter.

Uppgifterna är hämtade från [www.artportalen.se](http://www.artportalen.se) samt övriga databaser inom Svenska Lifewatch ([www.svenskalifewatch.se](http://www.svenskalifewatch.se)). Utöver uppgifterna nedan finns det sannolikt ytterligare rödlistade eller regionalt intressanta arter i området, som ännu inte observerats eller som ej kommit till Länsstyrelsens kännedom.

Totalt i området finns uppgifter om 26 rödlistade och 60 regionalt intressanta arter.

Svenskt artnamn	Vetenskapligt artnamn	Grupp	Senast noterad
<b>Akut hotad (CR)</b>			
bokporlav	<i>Varicellaria velata</i>	Lavar	2013
<b>Starkt hotad (EN)</b>			
liten ädellav	<i>Megalaria laureri</i>	Lavar	2009
<b>Sårbar (VU)</b>			
hållav	<i>Menegazzia terebrata</i>	Kärlväxter	2009
kortskaftad parasitspik	<i>Sphinctrina turbinata</i>	Lavar	1999
liten blekspik	<i>Sclerophora peronella</i>	Lavar	2009
rosa lundlav	<i>Bacidia rosella</i>	Lavar	1999
röd pysslinglav	<i>Thelopsis rubella</i>	Lavar	1999
ädelkronlav	<i>Gyalecta carneola</i>	Lavar	2009
pepparporella	<i>Porella arboris-vitae</i>	Mossor	2009
bokbarkglansbagge	<i>Rhizophagus brancsiki</i>	Skalbaggar	2001
ved-lavklubba	<i>Multiclavula mucida</i>	Storsvampar	2019
<b>Nära hotad (NT)</b>			
hårginst	<i>Genista pilosa</i>	Kärlväxter	1998

bokstumpbagge	<i>Plegaderus dissectus</i>	Skalbaggar	2001
	<i>Atomaria diluta</i>	Skalbaggar	2001
	<i>Thamiaraea hospita</i>	Skalbaggar	2001
	<i>Triplax rufipes</i>	Skalbaggar	2001
fläckvingad träflug	<i>Clusia tigrina</i>	Tvåvingar	2009
bokkantlav	<i>Lecanora glabrata</i>	Lavar	2013
bokvårtlav	<i>Pyrenula nitida</i>	Lavar	2013
grynig filtlav	<i>Peltigera collina</i>	Lavar	1999
liten lundlav	<i>Bacidina phacodes</i>	Lavar	2009
lunglav	<i>Lobaria pulmonaria</i>	Lavar	2019
orange pudrad klotterlav	<i>Alyxoria ochrocheila</i>	Lavar	2009
violettblå porlav	<i>Lepra multipuncta</i>	Lavar	2009
koralltaggvamp	<i>Hericium coralloides</i>	Storsvampar	1997
skinntagging	<i>Dentipellis fragilis</i>	Storsvampar	2008
<b>Regionalt intressanta arter</b>			
hasselmus	<i>Muscardinus avellanarius</i>	Däggdjur (Fridlyst)	2008
skogsduva	<i>Columba oenas</i>	Fåglar	2002
jättesvampmal	<i>Scardia boletella</i>	Fjärilar	2020
bredhuvad mögelbagge	<i>Latridius brevicollis</i>	Skalbaggar	2001
brun vedborre	<i>Xyleborinus saxesenii</i>	Skalbaggar	2001
enfärgad barksvartbagge	<i>Corticeus unicolor</i>	Skalbaggar	2012
rödhalsad svartbagge	<i>Neomida haemorrhoidalis</i>	Skalbaggar	2001
svartbrun brunbagge	<i>Phloiotrya rufipes</i>	Skalbaggar	2001
	<i>Bolitochara obliqua</i>	Skalbaggar	2001
	<i>Cerylon ferrugineum</i>	Skalbaggar	2001
	<i>Cis lineatocribratus</i>	Skalbaggar	2001
	<i>Cryptarcha undata</i>	Skalbaggar	2001
	<i>Cryptophagus labilis</i>	Skalbaggar	2001
	<i>Dropephylla linearis</i>	Skalbaggar	2001
	<i>Enicmus rugosus</i>	Skalbaggar	2001
	<i>Epuraea neglecta</i>	Skalbaggar	2001
	<i>Epuraea silacea</i>	Skalbaggar	2001

511-2596-19

	<i>Euplectus bescidicus</i>	Skalbaggar	2001
	<i>Euplectus brunneus</i>	Skalbaggar	2001
	<i>Glischrochilus quadriguttatus</i>	Skalbaggar	2001
	<i>Hylis foveicollis</i>	Skalbaggar	2001
	<i>Lordithon speciosus</i>	Skalbaggar	2001
	<i>Melasis buprestoides</i>	Skalbaggar	2001
	<i>Mycetochara maura</i>	Skalbaggar	2001
	<i>Oxypoda arborea</i>	Skalbaggar	2001
	<i>Rhizophagus cribratus</i>	Skalbaggar	2001
skogslind	<i>Tilia cordata</i>	Kärlväxter	2020
barkkornlav	<i>Lopadium disciforme</i>	Lavar	2013
barktrapelia	<i>Trapelia corticola</i>	Lavar	2009
grynig lundlav	<i>Bacidia biatorina</i>	Lavar	2009
gulnål	<i>Chaenotheca brachypoda</i>	Lavar	2009
havstulpanlav	<i>Thelotrema lepadinum</i>	Lavar	2009
korallblylav	<i>Parmeliella triptophylla</i>	Lavar	1999
lönnlav	<i>Bacidia rubella</i>	Lavar	2009
mussellav	<i>Normandina pulchella</i>	Lavar	2009
olivklotterlav	<i>Zwackhia viridis</i>	Lavar	2009
rikfruktig blemlav	<i>Phlyctis agelaea</i>	Lavar	2009
stor knopplav	<i>Mycobilimbia pilularis</i>	Lavar	2009
traslav	<i>Scytinium lichenoides s. lat.</i>	Lavar	2009
atlantärgmossa	<i>Zygodon conoideus</i>	Mossor	2009
bokfjädermossa	<i>Neckera pumila</i>	Mossor	2013
fällmossa	<i>Antitrichia curtipendula</i>	Mossor	2013
guldockmossa	<i>Homalothecium sericeum</i>	Mossor	2013
klippfrullania	<i>Frullania tamarisci</i>	Mossor	2009
kornbandmossa	<i>Metzgeria fruticulosa</i>	Mossor	2009
krushättemossa	<i>Ulota crispa s.lat.</i>	Mossor	2013
platt fjädermossa	<i>Neckera complanata</i>	Mossor	2009
rödtandad hättemossa	<i>Orthotrichum pulchellum</i>	Mossor	2009
skuggmossa	<i>Dicranodontium denudatum</i>	Mossor	2009
späd frullania	<i>Frullania fragilifolia</i>	Mossor	2013
sydlig kvastmossa	<i>Dicranum fulvum</i>	Mossor	2011
trubbfjädermossa	<i>Homalia trichomanoides</i>	Mossor	1999
trädporella	<i>Porella platyphylla</i>	Mossor	2009
västlig hakmossa	<i>Rhytidiadelphus loreus</i>	Mossor	2009
bittersopp	<i>Caloboletus calopus</i>	Storsvampar	2019
blodsopp	<i>Neoboletus luridiformis</i>	Storsvampar	2009
gråkremling	<i>Asterophora parasitica</i>	Storsvampar	2009



liten bokdyna	Jackrogersella cohaerens	Storsvampar	2004
mandelriskä	Lactarius volemus	Storsvampar	2009
violfotskremla	Russula violeipes	Storsvampar	2009



## Sammanställning av inkomna synpunkter

Synpunkter som har inkommit under remisstiden sammanfattas nedan tillsammans med en redovisning av Länsstyrelsens bedömning. Yttrandena i sin helhet finns i Länsstyrelsens akt i ärendet.

### Inkomna synpunkter från markägare och andra sakägare samt Länsstyrelsens bedömning

#### Halmstads kommun

Skötselåtgärderna kommer att gynna områdets artmångfald samt på sikt öka naturvärdena i området. Bokskogen skyddas och möjlighet ges till utveckling av strukturer och funktioner som är viktiga för biologisk mångfald. Föreslagen utökning av området bedöms vara väl avvägd och kommunen har inga synpunkter på avgränsningen då ersättning har utgått för intrång i pågående markanvändning på kommunens egen fastighet som berörs av beslutet.

#### Hallands Naturskyddsförening

Markägaren är positiv till förslaget. Föreningen påtalar dock att effekten av röjningen som genomfördes 2009 i skötselområde 1 håller på att klinga av. Markägaren är tveksam till förslaget om fri utveckling i delar av skötselområdet. Risken är stor att de flesta lavarterna försvinner när stammarna blir beskuggade. Att akut och regelbundet bekämpa mossor på stammarna är nödvändigt för att gynna rödlistade arter.

#### Länsstyrelsens kommentar

Länsstyrelsen instämmer i HN:s synpunkter om att ytterligare röjningsinsatser behöver genomföras i skötselområde 1 och att åtgärden har högsta prioritet för att skapa förutsättningar för att bevara områdets unika naturvärden.

Områdets begränsade yta och den värdefulla lavfloras små eller mycket små populationer gör det känsligt för förändringar. Samtidigt är kunskapen om arternas förutsättningar för fortlevnad bristfällig, vilket gör att det finns ett stort behov av insamling av kunskap och erfarenheter. Genom att inte genomföra storskaliga röjningar i hela beståndet utan variera intensiteten och utförandet samt även lämna en mindre yta orörd, så som föreslås i skötselplanen, skapas förutsättningar för uppföljning och utvärdering av genomförda åtgärder.

Att frilägga lavbålar genom borttagning av mosspåväxt har prövats inom Länsstyrelsens arbete med åtgärdsprogram för hotade arter och Länsstyrelsen delar HN:s bedömning att det är en möjlig åtgärd för att bevara enskilda lavbålar. Hur och kanske framförallt i vilken omfattning detta arbete kan genomföras, kommer Länsstyrelsen att ta ställning till i det fortsatta arbetet med förvaltning av länets naturreservatet.

#### **E.ON**

Företaget yrkar att det i undantagen från föreskrifter ska framgå att i normalt underhåll av ledning ingår körning med maskiner i och till ledningsgata, vissa upplag samt skogligt underhåll. E.ON yrkar också på att det görs undantag för förämälan av markingrepp om denna anses vara av akut karaktär.

#### *Länsstyrelsens kommentar*

De anläggningar E.ON äger inom området ligger i omedelbar anslutning till den allmänna vägen. Undantagen från förbuden i 7 kap. 6 § kan kompletteras enligt E.ON:s begäran.

#### **Inkomna synpunkter från övriga myndigheter och intresseorganisationer samt Länsstyrelsens bedömning**

##### **Polismyndigheten**

Har inget att erinra

##### **Skogsstyrelsen**

Skogsstyrelsen är positiv till att naturreservatet Råmebo i Halmstads kommun ombildas och utvidgas och har inga synpunkter på presenterat underlag.

##### **Sveriges Geologiska undersökning**

Avstår från yttrande.

##### **Mellersta Götalands Jordägareförening**

Föreningen önskar att åtgärder mot granbarkborrens utbredning och andra skadeinsekter omfattas av föreskrifterna och skötselplanen samt att det rörliga friluftslivets inverkan utvärderas och följs upp. Regler för jakt bör ses över för att möjliggöra en effektiv klövviltsförvaltning enligt föreningen.



*Länsstyrelsens kommentar*

Den granskog som förekommer i reservatet ska avverkas. Markägarna har rätt att avverka när de anser att det är lämpligt till exempel för att förhindra skador från granbarkborre, fram till sista år för avverkning vilket regleras i föreliggande beslut. Länsstyrelsen ser inte att det finns behov att utreda friluftslivets inverkan eftersom jakt är tillåten i reservatet och eftersom området har en begränsad storlek. Synpunkterna föranleder ingen ändring av beslutet.



LÄNSSTYRELSEN  
HALLANDS LÄN

1(2)

2020-09-15

511-2596-19

Enligt sändlista

## Ombildande och utvidgning av naturreservatet Rånebo i Halmstad kommun

---

Länsstyrelsen har fattat beslut om ombildande och utvidgning av naturreservatet Rånebo i Halmstad kommun. Beslutet omfattar syftet med det långsiktiga skyddet, avgränsning, föreskrifter samt skötselplan. Beslutet bifogas och finns även tillgängligt på Länsstyrelsens hemsida [www.lansstyrelsen.se/halland](http://www.lansstyrelsen.se/halland) samt på Länsstyrelsen, Slottsgatan 2 i Halmstad. Beslutet kungörs i Hallandsposten den 18 september 2020.

### Överklagan

Eventuell överklagan på beslutet ska ha inkommit till [halland@lansstyrelsen.se](mailto:halland@lansstyrelsen.se) eller Länsstyrelsen, 301 86 Halmstad senast **den 9 oktober 2020**. I skrivelsen ska diarienummer 511-2596-19 anges.

### Om du har frågor

Om du har frågor eller vill ha ytterligare information om ärendet är du välkommen att kontakta Ingegerd Svensson, [ingegerd.svensson@lansstyrelsen.se](mailto:ingegerd.svensson@lansstyrelsen.se), 010-2243359

### Så här hanterar vi dina personuppgifter

Information om hur vi hanterar dina personuppgifter hittar du på [www.lansstyrelsen.se/dataskydd](http://www.lansstyrelsen.se/dataskydd).

Ingegerd Svensson  
Naturvårdshandläggare

**Sändlista**

Naturvårdsverket, [registrator@naturvardsverket.se](mailto:registrator@naturvardsverket.se)  
Hallands naturskyddsförening, Anders Tullander, [anders@tullander.se](mailto:anders@tullander.se)  
Halmstads kommun, [kommunstyrelsen@halmstad.se](mailto:kommunstyrelsen@halmstad.se);  
Stig Ulf Johansson, Öja Enebo 682, 313 92 Oskarström  
Roy Petersson, Amböke 226, 313 97 Simlångsdalen  
Ulf Petersson, Öinge Herrgård 106, 305 77 Getinge  
Kerstin Jonssons Dödsbo, c/o Eric Jonsson, Svensta, Tallbacksstigen 4,  
830 05 Järpen  
Marcus Petersson, Rånebo 266, 313 97 Simlångsdalen  
Yvonne Kristiansson, Bengt Lidners väg 11, 311 40 Falkenberg  
Rånebo Vägsamfällighet, Ingemar Jansson, Rålambs väg 13, 196 31  
Kungsängen  
Anders Jansson, Rundan 7, 302 53 Halmstad  
Bo Sonemyr, Tavla 281, 313 97 Simlångsdalen  
Skanova AB, [natcenter@skanova.se](mailto:natcenter@skanova.se)  
E.ON, [PBL@eon.se](mailto:PBL@eon.se), [Joakim.Hellgren@eon.se](mailto:Joakim.Hellgren@eon.se)  
Oskarströms Jakttskytteklubb, c/o Andreas Håkansson, Sperlingsholm  
Residenset 783, 313 95 ÅLED  
Havs och vattenmyndigheten, [havochvatten@havochvatten.se](mailto:havochvatten@havochvatten.se)  
Polismyndigheten Region Väst, [registrator.vast@polisen.se](mailto:registrator.vast@polisen.se)  
Trafikverket, [trafikverket@trafikverket.se](mailto:trafikverket@trafikverket.se)  
SGU, [sgu@sgu.se](mailto:sgu@sgu.se)  
Skogsstyrelsen, [registrator@skogsstyrelsen.se](mailto:registrator@skogsstyrelsen.se)