



Samråd om förslag till beslut om bildande av Lohärads prästgårds naturreservat i Norrtälje kommun

Länsstyrelsen har tagit fram ett förslag till beslut om bildande av Lohärads prästgårds naturreservat, Norrtälje kommun. Förslaget till naturreservat med tillhörande skötselplan sänds härmed på remiss.

Sakägare ombeds att skicka in medföljande delgivningskvitto så snart som möjligt. Delgivningskvittot är endast en bekräftelse på att du mottagit handlingarna; det innebär inte att du godkänt handlingarnas innehåll.

Yttrande från sakägare

Med stöd av 24 § förordningen (1998:1252) om områdesskydd enligt miljöbalken m.m. föreläggs berörda sakägare i området att yttra sig över förslaget till naturreservat.

Sakägare i detta reservat är markägare, innehavare av servitut, jakträttsinnehavare samt de fastighetsägare som berörs av båtnadsområdet för diket ” Karby, Göringe, Nyckelby m.fl respektive Görings-Åsby tf, Söderby-Råby tf”.

Sakägare ges möjlighet att yttra sig, dvs lämna de synpunkter man vill att Länsstyrelsen tar hänsyn till. Observera att detta samråd inte innebär någon skyldighet att yttra sig utan är en möjlighet att, före beslut, lämna de synpunkter man vill att Länsstyrelsen beaktar.

Enligt beslutet är det förbjudet att anlägga väg eller parkeringsplats och framföra motorfordon inom reservatet. Jakt är fortsatt tillåtet i reservatet och jakträttsinnehavaren får använda terrängskoter (t.ex. fyrhjuling) på fast mark i samband med uttransport av fällt hjortdjur och vildsvin. Utfodring av vilt kommer dock förbjudas inom reservatet.

När det gäller diket som berör båtnadsområdena ” Karby, Göringe, Nyckelby m.fl respektive Görings-Åsby tf, Söderby-Råby tf” kommer diket även fortsättning kunna underhållas / dikesrensas.

Samråd med myndigheter m.fl.

Enligt 25- 26 §§ förordningen om områdesskydd enligt miljöbalken m.m. sänds förslaget för samråd till berörd kommun samt berörda myndigheter. Övriga remissinstanser bereds samtidigt tillfälle till yttrande.

Fastighetsägare i anslutning till reservatet och föreningar som har verksamhet inom området kommer också få ta del av förslaget och möjlighet att lämna synpunkter.

Datum
2021-10-25

Beteckning
5112-20508-2020
0188-02-124

Yttrande

Den som vill yttra sig i ärendet ska göra det skriftligen. Yttrandet ska ha inkommit till Länsstyrelsen senast den 15 december 2021 och skickas till Länsstyrelsen, Enheten för naturvård, Box 220 67, 104 22 Stockholm eller via e-post till stockholm@lansstyrelsen.se. Ange dnr 5112-64444-2020 på yttrandet.

Frågor om förslaget kan besvaras av Amelie Lindhagen, 010-2231316, e-post: amelie.lindhagen@lansstyrelsen.se

Bifogade handlingar

Förslag till beslut med bilagor inklusive skötselplan



Enheten för landskap och naturskydd

Förslag till beslut om bildande av Lohärads prästgårds naturreservat i Norrtälje kommun

(2 bilagor)

Uppgifter om naturreservatet

Namn	Lohärads prästgård
Kommun	Norrtälje
Naturvårdsregister-ID	2054325
Socken	Lohärad
Naturgeografisk region	Svealands sprickdalslandskap
Läge	Reservatet ligger ca 500 meter norr om Lohärads kyrka, 10 kilometer nordväst om Norrtälje
Fastigheter	Lohärads prästgård 1:10
Fastighetsägare	Naturvårdsverket
Areal	15 ha land
Reservatsförvaltare	Länsstyrelsen i Stockholms län

BESLUT

Med stöd av 7 kap. 4 § miljöbalken beslutar Länsstyrelsen att förklara det område som avgränsats på bifogad karta, bilaga 1, som naturreservat.

Naturreservatets namn ska vara Lohärads prästgård.

Syftet med reservatet ska vara att bevara områdets biologiska mångfald, vårda och bevara samt i delar återställa värdefulla naturmiljöer knutna till ett kulturpräglat hagmarkslandskap med grov ek och inslag av betad skog. Områdets ekar och andra ädellövträd, hassellundar, och brynmiljöer samt arter knutna till dessa miljöer ska särskilt bevaras och vårdas. Trädklädd betesmark och öppen betesmark ska restaureras, vårdas och bevaras. Fornlämningar ska synliggöras i terrängen. Vidare ska områdets betespräglade barrskogsdominerade skogsmiljöer samt våtmarks- och sumpskogsmiljöer vårdas och bevaras.

Syftet är också att tillvarata reservatets möjligheter för ett mångsidigt friluftsliv och pedagogisk verksamhet samtidigt som de höga värdena hos naturmiljön och kulturmiljölandskapet bibehålls och utvecklas. Besökare ska kunna se, uppleva och få kunskap om områdets typiska livsmiljöer, arter och kulturmiljöer.

Syftet ska uppnås genom att:

- området undantas från skogsbruk,
- områdets värdefulla lövträd friställs från konkurrerande träd och buskar,

Datum
2021-10-27

Beteckning
5112-64444-2020
0188-02-126

- hävdad betesmark återställs och områdets hagmarkskaraktär vidmakthålls genom bete eller slätter,
- fornlämningar röjs från igenväxningsvegetation så de blir synliga i terrängen,
- området görs tillgängligt och attraktivt för allmänhetens friluftsliv genom anordningar såsom parkeringsplats, informationsskyltar, bänkbord, markerade stigar och stängselgenomgångar,
- området skyddas från anläggningar och andra exploateringsföretag,
- området inte utsätts för ingrepp som påverkar hydrologin negativt,
- området hålls fritt från invasiva främmande arter.

Prioriterade bevarandevärden

De grova och gamla ekarna, hassellundarna, brynmiljöerna och övriga gamla grova lövträd samt de rödlistade arter och naturvårdsarter som är knutna till dem.

Reservatsföreskrifter

För att tillgodose syftet med reservatet beslutar Länsstyrelsen med stöd av 7 kap. 5, 6 och 30 §§ miljöbalken samt 22 § förordningen (1998:1252) om områdeskydd enligt miljöbalken m.m. att nedan angivna föreskrifter ska gälla i reservatet.

A. Föreskrifter med stöd av 7 kap. 5 § miljöbalken om inskränkningar i rätten att använda mark- och vattenområde

I naturreservatet är det förbjudet att:

1. avverka eller skada träd och buskar eller utföra annan skoglig åtgärd,
2. ta bort eller upparbeta dött träd eller vindfälle,
3. gräva, spränga, schakta, dika, utfylla, tippa eller utföra annan mekanisk markbearbetning,
4. uppföra byggnad, mast, torn eller annan anläggning eller anordna upplag,
5. anlägga väg eller parkeringsplats,
6. dra fram mark-, vatten- eller luftledning,
7. kalka, använda kemiska bekämpningsmedel eller gödselmedel,
8. framföra motordrivet fordon,
9. att stödutfodra vilt/lägga ut åtel/sätta ut saltstenar för vilt,
10. införa växter och djur som är främmande för området,
11. sätta upp permanent skylt, affisch eller liknande anordning.

Undantag från föreskrifterna anges under punkt D nedan.

Datum
2021-10-27

Beteckning
5112-64444-2020
0188-02-126

B. Föreskrifter med stöd av 7 kap. 6 § miljöbalken om skyldighet att tåla visst intrång

Markägare, arrendator och annan innehavare av särskild rätt till marken förpliktigas tåla följande anordningar och åtgärder för att tillgodose syftet med reservatet:

1. utmärkning av reservatets gränser samt uppsättning av reservatsskyltar och övriga upplysningsskyltar,
2. anläggande och underhåll av anordningar för friluftsliv såsom parkeringsplats, rastplats, utsiktsplats och markerad stig samt skötsel av dessa,
3. natur- och kulturmiljövårdande skötselåtgärder i form av röjning, fällning av träd och buskar, ringbarkning, frihuggning, kvarlämnande av död ved, beskärning av hasselbuskar, bortförel av avverkade träd och buskar, vassröjning, slåtter, betesdrift och stängsling för bete,
4. åtgärder i syfte att flytta eller upparbeta vindfällan inom reservatet, i de fall vindfällan från stormfällning kan orsaka ett hot mot områdets naturvärden, blockerar stig eller för att möjliggöra bete,
5. fälla eller kapa träd som utgör risk för skada på människor eller egendom, åtgärdade träd lämnas inom naturreservatet,
6. åtgärder i syfte att begränsa och/eller förhindra storskaliga angrepp av åttatandad granbarkborre genom utplacering av fällor, utläggning av fångstvirke, fällning av angripna granar, rotkapning av vindfällda granar och/eller barkning. Inga träd ska föras ut ur naturreservatet med undantag för eventuellt infört fångstvirke,
7. hydrologiska åtgärder i form av dämning av bäck samt igenläggning och dämning av diken. Detta får utföras endast om det inte strider mot tidigare lämnade tillstånd (exempelvis markavvattningsföretag) och i övrigt inte skadar marker utanför reservatet,
8. undersökningar av växt- och djurlivet samt övriga natur- och kulturhistoriska förhållanden och friluftsliv i reservatet,
9. åtgärder i syfte att minska utbredning samt förebygga etablering och spridning av invasiva främmande arter,
10. stängsling runt markavsnitt där höga naturvärden hotas av vildsvinsböck.

De planerade åtgärderna beskrivs närmare i bifogad skötselplan, bilaga 2.

C. Ordningsföreskrifter med stöd av 7 kap. 30 § miljöbalken

I naturreservatet är det förbjudet att:

Datum
2021-10-27

Beteckning
5112-64444-2020
0188-02-126

1. gräva, hacka, borra eller på annat sätt skada berg, jord eller sten,
2. fälla eller skada levande eller döda träd eller buskar.
3. skada vegetationen genom att gräva upp växter eller ta bort mossor, lavar eller vedlevande svampar. Att plocka örter, blommor, bär och marksvamp är tillåtet,
4. tälta mer än två dygn i följd,
5. sätta upp permanent skylt, affisch eller liknade. Snitslar, orienteringsskärmar och tipsfrågor får uppsättas om dessa avlägsnas efter avslutat arrangemang,
6. framföra motordrivet fordon på såväl snötäckt mark som barmark.

Föreskrifter under punkt C gällande allmänheten gäller även markägare och innehavare av särskild rätt.

Undantag från föreskrifterna anges under punkt D nedan.

D. Undantag från föreskrifterna

Föreskrifterna under A och C ovan ska inte gälla följande:

1. reservatsförvaltaren eller den som förvaltaren utser får utföra de åtgärder som behövs för reservatets skötsel och som anges i föreskrifterna B1 – B10
2. jakträttsinnehavaren får använda terrängskoter (t.ex. fyrhjuling) på fast mark i samband med uttransport av fäلت hjorddjur och vildsvin,
3. väghållaren får underhålla befintlig väg och dess vägområde,
4. träd som fallit över väg, stig eller in på tomt får kapas och dras åt sidan,
5. för scout- och naturskoleverksamhet genomföra fältundervisning och därvid nödvändig insamling av djur och växter, ta naturmaterial som sten, pinnar, näver och mossa samt uppföra mindre gömsle och fågelmatning,
6. inom föreskriftsområde F1 (se beslutskarta, bilaga1) får röjning av sly ske för att möjliggöra pulkaåkning,
7. Lohärads församling eller Lohärads hembygdsförening får vid behov underhållsröja föreskriftsområde F2 (se beslutskarta, bilaga1) och den på skötselkartan (bilaga 2A), markerade stigen och rastplatserna inför gökotta och andra event i området,
8. rensning av diken som löper genom reservat i enlighet med åtaganden enligt befintliga markavvattningsföretag. Rensning får om nödvändigt ske med maskin, men skador på mark och kringliggande vegetation måste i möjligaste mån undvikas. Om markskador ändock uppstår måste dessa åtgärdas så att markskiktet återställs. Undantaget gäller markägaren eller den som i markägarens ställe utför dikesrensningen,

Datum
2021-10-27

Beteckning
5112-64444-2020
0188-02-126

9. för personal inom polisen, sjukvården eller räddningstjänsten att vid insatser använda motordrivna fordon, motordrivna farkost, luftfarkost och hund. Anmälan ska om möjligt göras till förvaltaren i förväg, annars snarast efter genomförandet.

Ovanstående undantag gäller reservatsföreskrifterna. Länsstyrelsen erinrar om att oavsett undantag kan prövning enligt annan lagstiftning eller andra bestämmelser i miljöbalken erfordras.

Föreskrifternas ikraftträdande

Föreskrifterna träder i kraft tre veckor efter den dag då författningen utkom från trycket i länets författningssamling.

Enligt 7 kap. 30 § andra stycket miljöbalken gäller ordningsföreskrifterna under C omedelbart även om de överklagas.

Skötsel och förvaltning

Med stöd av 3 § förordningen om områdesskydd enligt miljöbalken m.m. fastställer Länsstyrelsen bifogad skötselplan (bilaga 2) med mål, riktlinjer och åtgärder för reservatets skötsel och förvaltning.

I enlighet med 2 § andra stycket förordningen om områdesskydd enligt miljöbalken m.m. är Länsstyrelsen i Stockholms län förvaltare i naturvårdshänseende för naturreservatet.

Upplysningar

I reservatet gäller också övriga bestämmelser till skydd för natur- och kulturmiljön. Bland dessa kan nämnas följande:

- Bestämmelserna i 16 § lagen (2007:1150) om tillsyn över hundar och katter om att hundar under tiden 1 mars - 20 augusti inte får löpa lösa i marker där det finns vilt. Under övrig tid ska hunden hållas under sådan tillsyn att den hindras från att förfölja vilt, när den inte används vid jakt.
- Fridlysningsbestämmelserna. Alla vilda fåglar och däggdjur samt deras ägg, ungar och bon är fredade enligt jaktlagen (1987:259), med undantag för sådan jakt som är tillåten enligt samma lag. Vissa andra växt- och djurarter är fridlysta enligt 8 kap. miljöbalken och artskyddsförordningen (2007:845).
- Terrängkörningsförbudet i terrängkörningslagen (1975:1313).
- Enligt kulturmiljölagen (1988:950) ska enskilda såväl som myndigheter visa hänsyn och aktsamhet mot kulturmiljön. Den som planerar eller utför ett arbete ska se till att skador på kulturmiljön undviks eller begränsas.
- Förbudet mot nedskräpning enligt 15 kap. 26 § miljöbalken.

Datum
2021-10-27

Beteckning
5112-64444-2020
0188-02-126

SKÅLEN FÖR LÄNSSTYRELSENS BESLUT

Beskrivning av området

Naturreseptatet ligger i anslutning till odlings- och kulturlandskapet kring Lohärads kyrka söder om sjön Erken. Området utgörs av öppna och halvöppna tidigare betade hagmarker, lövskog och lövdominerad skog. Flertalet grova ekar växer spritt i området. Trädskiktet domineras i övrigt av asp och björk med inslag av gran, ask, lönn, rön, skogsalm och sälg. I anslutning till våtmarken runt Eksjön växer alsumpskog och på höjdpartierna i väster finns betespräglad skog som domineras av äldre gran och tall. Hassel dominerar stort i buskskiktet i hela området.

De öppna markerna som nu är stadda i igenväxning efter upphörd hävd domineras av högvuxna bredbladiga grästyper med inslag av älggräs och tistlar men centralt i området finns inslag av magrare ängsbackar där rester av betesgynnad flora återfinns.

Området är rikt på strukturer i form av gamla och grova lövträd med skorpbark, gamla kjolgranar, lövträdssocklar, håligheter i träd, mossklädda block, håligheter i träd och tämligen allmänt med stående och liggande död ved i olika nedbrytningsstadier. Därutöver förekommer även källpåverkad mark, fuktig stabil sumpskogsmiljö och kalkpåverkad mark.

Områdets beteshistorik, kalkförekomst och variation har skapat höga naturvärden och ger förutsättningar för ett artrikt växt- och djurliv. I området finns bland annat de rödlistade arterna blekticka (NT), svartöra (NT), getinglik svampmygga (NT), hålträdklokrypare (NT), jordhonungsfluga (NT), mindre svampklobagge (NT). I området finns även ett antal arter som anses användbara för att lokalisera och urskilja områden med höga naturvärden, så kallade signalarter, bland annat blåsippan, svart trolldruva, vårärt, kärrbrässa, rankstarr, guldspindling, brun nållav, rävticka, hasselticka och strimspindling. Området hyser även en rik häckfågelfauna.

Tidigare inventeringar

Området är inventerat i Skogsstyrelsens nyckelbiotopsinventering (1995) och klassad som nyckelbiotop av typen lövskogslund och hassellund. Vid inventeringen noterades att områdets naturvärden gynnades av det pågående betet inom området. Noterade värdefulla strukturer och nyckelelement i området var gamla grova ekar och andra lövträd med skorpbark, grov spärrgrenig gran, gammal hassel, lövträdssocklar, håligheter i träd, mossklädda block och tämligen allmänt med klen död ved.

Området är även inventerat i ängs- och betesmarksinventeringen 2004. Området hävdades då av hästbete. Hävden noterades bli svagare ju längre norrut man kom i området och igenväxningen hade gått långt men området ansågs som restaurerbart.

Datum
2021-10-27

Beteckning
5112-64444-2020
0188-02-126

Områdets insektsfauna inventerades av Calluna AB 2019. Biolog Kristoffer Stighäll dokumenterade övriga naturförhållanden och flora och fauna vid inventering 2017.

Stockholms läns skogsstrategi

Lohärads prästgårds naturreservat ligger i anslutning till det skogslandskap som utgör Erkens värdestrakt i ”Strategi för formellt skydd av skog i Stockholms län”. Bland de naturtyper som ska prioriteras för skydd inom värdestrakten finns bland annat ädellövskogar samt hassellundar som också återfinns inom Lohärads prästgårds naturreservat

Riksintressen

Området omfattas av riksintresse för kulturmiljövården Estuna -Lohärad (AB86) enligt 3 kap 6 § miljöbalken. Enligt motiveringen till riksintresset utgör Estuna -Lohärad en fullåkersbygd på moränlera, vilket givit byarna karaktäristiska lägen i landskapet, med sedan 1600-talet oförändrade bytomter, och med rikt fornlämningsbestånd som vittnar om bebyggelsekontinuitet alltsedan järnåldern, samt medeltida sockencentra med Lohärads och Estuna 1200-talskyrkor med boställen, skolor och andra byggnader och några mindre herrgårdar som visar levnadsbetingelserna för de lägre skikten av ståndspersoner under frihetstiden.

Vidare råder landskapsbildskydd enligt 19 § naturvårdslagen, NVL (1964:822) i dess lydelse före den 1 januari 1975§ för området Lohärads kyrka / del av området.

Ärendets beredning

Områdets naturvärden uppmärksammades i samband med nyckelbiotopsinventeringen 1995. Områdets naturvärden och arter har dokumenterats vid flera efterföljande inventeringar (se ovan). Länsstyrelsen och Uppsala stift föreslog Naturvårdsverket att området skulle ingå i det så kallades ESAB-paketet (ersättningsmark i Sverige AB) 2010, där mark med höga naturvärden ersätts med skog från Sveaskog. I samband med förhandlingarna om bytesmark köpte Naturvårdsverket det aktuella området år 2017.

Förslaget till naturreservat sänds på samråd till markägaren, övriga sakägare och myndigheter i enlighet med 24–26 §§ förordningen om områdesskydd enligt miljöbalken m.m. Yttrande har kommit in från ... kommer kompletteras efter remiss

Länsstyrelsens bedömning

Det kulturpräglade hagmarkslandskapet med flertalet grova ekar med skorp bark, lövträds- och hassellundar, betespräglad skog samt våtmarksmiljöer, hyser höga naturvärden knutet till värdefulla strukturer och förekomst av flertalet skyddsvärda arter. Här finns även restaureringsbar trädklädd betesmark och öppen betesmark som vid återupptagen hävd kommer stärka området natur- och kulturvärden ytterligare.

Datum
2021-10-27

Beteckning
5112-64444-2020
0188-02-126

Området ligger i anslutning till Erkens värdestrakt i Strategi för formellt skydd av skog i Stockholms län där bland annat ädellövskogar samt hassellundar bör prioriteras för skydd. Området ligger även inom Norrtälje - Erkens värdestrakt för ek enligt Länsstyrelsen analys av grön infrastruktur i Stockholms län. Inom denna värdestrakt bör värdefulla ekmiljöer särskilt värnas och vårdas.

Skogsavverkning och annan exploatering skulle innebära att områdets naturvärden skulle äventyras. Likaså skulle en fortsatt igenväxning i området missgynna de grova ekarna och arter knuta till dem och andra strukturer i det gamla hagmarkslandskapet och betespräglade lövträds- och hassellundarna. Med anledning av detta har Länsstyrelsen tagit upp frågan om bildande av naturreservat.

Förenlighet med riksintressen, hushållningsbestämmelser och översiktsplan

Länsstyrelsen bedömer att skydd av området med en inriktning på restaurering av hagmarkslandskapet samt framhävande av fornlämningsmiljöerna kommer gynna kulturmiljövärdena i området och är därmed förenligt med riksintresset för kulturmiljövärden Estuna-Lohärad (AB86) enligt 3 kap 6§ miljöbalken.

Länsstyrelsen bedömer vidare att ett naturreservat i det aktuella området är förenligt med Norrtälje kommuns översiktsplan antagen den 9 december 2013 samt med hushållningsbestämmelserna i 3 och 4 kap miljöbalken. Länsstyrelsen bedömer även att naturreservatet är förenligt med RUF 2050 (Regional utvecklingsplan för Stockholmsregionen).

Miljökvalitetsmål

Skydd av områdets skog bidrar till att uppfylla miljökvalitetsmålen *Levande skogar* och *Ett rikt växt- och djurliv*.

Intresseprövning

Vid en vägning mellan enskilda och allmänna intressen enligt 7 kap. 25 § miljöbalken finner Länsstyrelsen att det för att skydda och bevara ovanstående naturvärden finns skäl att besluta om att bilda ett naturreservat i området med förordnande om föreskrifter för att skydda området, samt att fastställa en skötselplan. För att uppnå det starka skydd som behövs för att skydda områdets naturvärden bör föreskrifterna bland annat omfatta förbud mot såväl exploateringsföretag som skogsbruk.

HUR MAN ÖVERKLAGAR

Detta beslut kan överklagas ... (kompletteras efter remis)

Beslutet har fattats av NN --- (kompletteras efter remis)

Datum
2021-10-27

Beteckning
5112-64444-2020
0188-02-126

Kungörelse

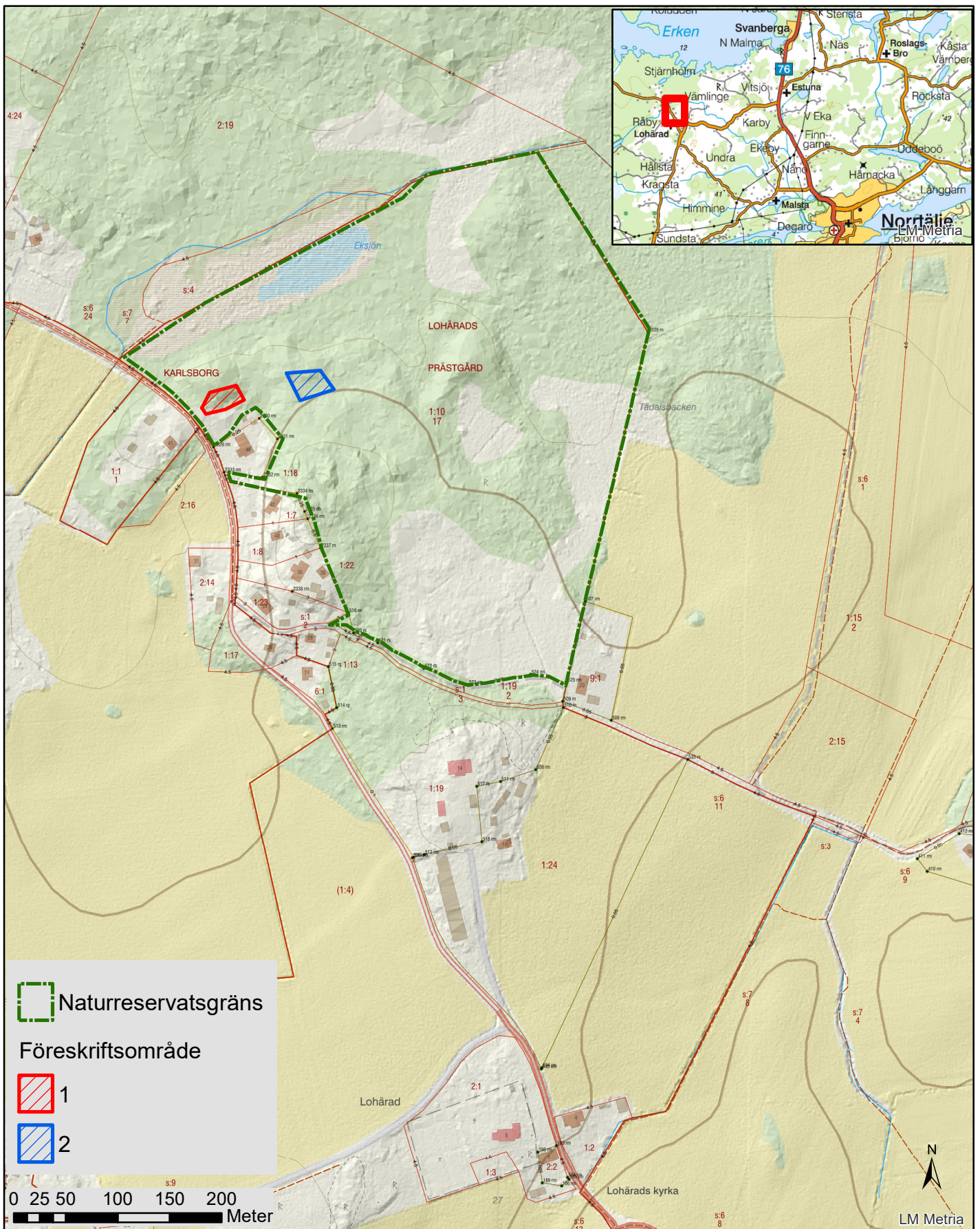
Beslutet kungörs i ortstidning samt i Stockholms läns författningssamling.

Så här hanterar vi dina personuppgifter

Information om hur vi hanterar dessa hittar du på
www.lansstyrelsen.se/dataskydd.

Bilagor

1. Beslutskarta
2. Skötselplan
 - A. Skötselkarta



Bakgrundskarta © Lantmäteriet, [2019]. Ur Geografiska Sverigedata, 106-2004/188-AB copyright [2021]

Observera att reservatets gränser ska följa fastighetsgränserna för fastigheten Lohärads prästgård 1:10 även om det inte riktigt ser ut så på denna karta. Detta kommer rättas till så fort gränserna mätts in och uppdateras hos Lantmäteriet.

Originalkartans skala 1:5000
Översiktskartan 1:250 000



Enheten för landskap och naturskydd

Bilaga 2 till reservatsbeslutet

Förslag till skötselplan för Lohärads prästgårds naturreservat, Norrtälje kommun

Denna skötselplan har utarbetats av Länsstyrelsen i Stockholms län inför bildandet av Lohärads prästgårds naturreservat. Länsstyrelsen har utgått från det förslag på skötselplan som upprättats av biolog Kristoffer Stighäll.

Planen är indelad i en beskrivning av området och en plan för reservatets skötsel. Skötselplanen, som är en bilaga till reservatsbeslutet, fastställs samtidigt som reservatet bildas. Naturreservatets syfte, reservatsföreskrifter samt grunden för reservatet återfinns i reservatsbeslutet.

1. Beskrivning av reservatet

Översikt

Naturreservatet omfattar 15 hektar och ligger i anslutning till odlings- och kulturlandskapet kring Lohärads kyrka söder om sjön Erken. Området utgörs av öppna eller halvöppna tidigare betade hagmarker och lövskog eller lövdominerad skog. Flertalet grova ekar växer spritt i området. Träskiktet domineras i övrigt av asp och björk med inslag av ask, lönn, rön, skogsalm och sälg. I anslutning till våtmarken runt Eksjön växer alsumpskog och på höjdpartierna i väster finns större inslag av äldre gran och enstaka tall. Hassel dominerar i buskskiktet i hela området. Inslaget av död ved är bitvis stort.

De öppna markerna som nu befinner sig i en igenväxningsfas efter upphörd hävd domineras av högvuxet bredbladiga grästyper med inslag av älggräs och tistlar men centralt i området finns partier med magrare ängsbackar där rester av betesgynnad flora återfinns.

Områdets beteshistorik, kalkförekomst och variation har skapat höga naturvärden och ger förutsättningar för ett artrikt växt- och djurliv. Det gäller i synnerhet insektsfaunan som innehåller många krävande arter men också florans flera naturvårdsintressanta svampar och lavar knutna till ädellövträd och hassel.

Området hyser även en rik häckfågelfauna och omgivningens gamla byggnader i kombination med gamla hålträd och rikedom på gläntor och insekter skapar goda förutsättningar för traktens fladdermöss.

SKÖTSELPLANDatum
2021-10-27Beteckning
5112-64444-2020
0188-02-126**Läge och avgränsning**

Naturreseptatet är beläget 500 meter norr om Lohärads kyrka, 10 km nordväst om Norrtälje stad, i Lohärad socken, Norrtälje kommun.

Reservatets avgränsning baserar sig på naturskogens och den tidigare naturbetesmarkens utbredning på fastigheten. Områdets avgränsning i söder är anpassad till befintlig äldre brukningsväg. I övrigt följer avgränsningen tidigare fastighetsgräns för fastigheten Lohärads prästgård 1:10 skifte 2. En mindre justering har gjorts i anslutning till tomtgränsen till fastigheten Lohärads prästgård 1:18. I det fall fastighetsgränserna ändras efter inmätning eller fastighetsbestämning ska reservatsgränsen följa den nya fastighetsgränsen.

Värdetrakt

Lohärads prästgård ligger i anslutning till det skogslandskap som finns runt sjön Erken i Norrtälje kommun. Detta skogslandskap utgör Erkens värdetrakt i ”Strategi för formellt skydd av skog i Stockholms län”.

Markerna runt Erken är kalkrika och bördiga och kända för sina lövskogar, kanske främst för ekområdena. Även värden knutna till örtrik granskog har en relativt stor utbredning. Många skogar har en rik kalkkrävande lundflora med arter.

Skydd av skog med naturvärden knutna till ädellövträd har hög prioritet i Erkens värdetrakt. Förutom rena bevarandeåtgärder är det viktigt att trygga återväxten av grova ädellövträd. Även naturtypen hassellundar likt de som förekommer i Lohärads prästgård är en prioriterad skogstyp i värdetrakten.

Naturtyper

Naturreseptatets areal har indelats i följande naturtyper (tabell 1) enligt NMD (Nationell marktäckedata), som baseras på satellitdata.

Tabell 1. Naturtyper enligt NMD. Arealerna är ungefärliga, varför de kan skilja sig något från andra karteringar.

Naturtyp	Areal (ha)
Lövblandad barrskog	1
Triviallövskog	7,4
Ädellövskog	2,3
Triviallövskog (på våtmark)	1,1
Övrig öppen mark	2,2
Öppen våtmark	1
Totalt	15

Naturförhållanden**Geologi och topografi**

Området ligger i den mellansvenska sprickdalsterrängen. Berggrunden, som fläckvis går i dagen i reservatet utgörs i huvudsak av sura urbergsgraniter.

SKÖTSELPLAN**Datum**
2021-10-27**Beteckning**
5112-64444-2020
0188-02-126

Moränen i området är lerig med inslag av sand-moig typ och är bitvis blockrik. Moränen är ställvis rik på kalk, vilket beror på att inlandsisen förde kalkrikt material från en kalkstensförekomst i Bottenhavet in över Uppland. Kalken är inblandad i moränen, som avsattes när isen smälte för omkring 10 000 år sedan. Torvbildning förekommer i fuktdrägen runt sjön i områdets norra del samt i ett stråk längst reservatets nordöstra gräns.

Området är relativt flackt och sluttar svagt från högsta punkten på ca 35 meter över havet i den sydvästra delen ner mot Eksjön och de nordöstra delarna av reservatet som ligger på ca 20 meter över havet.

Öppen gräsmark

Den öppna gräsmarken i området har en mycket lång hävdhistorik som betesmark fram till en bit in på 2000-talet. Störst andel öppen gräsmark fanns det på 50-talet. Nu är stora delar av den tidigare öppna gräsmarken bevuxen med igenväxningsvegetation såsom nyponbuskar och lövsly, och andra delar med högt gräs, tistlar och älggräs. I norr finns även några stora bestånd av den invasiva arten jättebalsamin. I södra delen av området finns dock några magrare partier med öppen gräsmark som år 2020 hyste hävdgynnade arter bland kärlväxter och marksvampar.

Skogsmark

Endast mindre delar av reservatet hyser äldre skog, på högmarken med hällar utefter den västra reservatsgränsen, gränsandes till hustomter. De äldsta träden här är ekar och tallar men även en del av granarna är av ansevärd ålder och dimension. Här finns också ett påtagligt inslag av död ved, främst bestående av granlågor och högstubbar. All skogsmark har tidigare ingått i samma betesfälla som de öppna odlingsmarkerna.

Övriga skogsbackar i reservatet är igenväxande lövskogslundar dominerade av asp och björk med inslag av jätteeckar. Här finns även inslag av äldre lönn, ask, rönn, sälg, skogsalm och gran. Buskskiktet domineras av hassel varav vissa är riktigt gamla och grova.

Naturvärdena i skogsmarken är knutna till resterna av den gamla hagmarksmiljön med de gamla grova ekarna med gott om håligheter och mulmbildning. Här finns även värdefulla brynmiljöer med blommande träd och buskar och död ved i olika nedbrytningsstadier. Naturvärdena är även knutna till förekomsten av äldre triviallövträd, senvuxna gamla granar med strukturer såsom bon för fåglar och getingar samt förekomst av savflöden.

Sjö och våtmark

I nordväst ligger ett mindre våtmarksparti som omger Eksjön som numera endast har en liten öppen vattenyta omgiven av täta vassar. På fastmatteholmar i sjön växer en del kalkgynnade arter som kärrbräken och rankstarr.

SKÖTSELPLAN**Datum**
2021-10-27**Beteckning**
5112-64444-2020
0188-02-126

Runt den öppna våtmarken växer en lövsumpskog dominerad av al med inslag av björk, som i kanterna fläckvis är källpåverkad. Yngre gran växer successivt in i sumpskogen.

Flora och fauna**Kärlväxter**

Områdets kärlväxtflora innehåller flera arter som är kalkgynnade. Det gäller bland annat blåsippa, trolldruva, vårärt, sårläka, lundkardborre, måbär samt ask och skogsalm. I lövsumpskogen närmast Eksjön växer mängder med kärrbräken och rankstarr.

Inslag av hävdgynnade arter finns på de torrare partierna i gräsmarken i områdets södra del såsom gulmåra, liten blåklocka, svartkämpar och stagg.

På några mindre partier gammal odlingsmark nära Eksjön finns massförekomst av den invasiva arten jättebalsamin.

Lavar och svampar

På ädellövträden och hasslarna växer de ovanligare vedsvamparna blekticka, hasselticka och svartöra. I lövförna under ekar är strimspindling påträffad.

De gamla grova ekarna hyser en rik skorpbarsslavflora med förekomst av bland annat gulpudrad spiklav och brun nållav.

Insekter

Området hyser en intressant insektsfauna. En påfallande andel av de rödlistade eller på annat sätt naturvårdsintressanta insektsarterna som är funna i området är knuten till äldre lövträd med förekomst av död ved och svampangrepp. Flera naturvårdsintressanta arter som är direkt knutna till ek är funna i området däribland ljusfläckig vedsvampbagge, bred tickgnagare och vågbandat orderfly. Några artfynd är särskilt knutna till triviallövmiljöer såsom den rödlistade getinglik svampmygga som lever i fnösketickor på björk. Förekomst av bland annat bålgetingkortvinge och bålgetingfuktbagge indikerar att området har värdefulla habitatkvaliteter såsom trädhåligheter med bon av fåglar eller getingar. Fynd av glansbaggen *Cryptarcha undata* och savguldblomfluga indikerar förekomst av savflöden. Förekomst av jordhumleflugan vittnar om att området hyser värdefulla brynmiljöer med blommande träd och buskar. Bland spindeldjuren är bland annat hålträdklokrypare, som är knuten till gamla ekar, påträffad. Den finns här på en av två kända lokaler i denna del av länet.

Groddjur

Eksjön tycks utgöra en värdefull groddjurslokal. Ett stort bestånd med vanlig groda har noterats här med över 100 individer.

SKÖTSELPLANDatum
2021-10-27Beteckning
5112-64444-2020
0188-02-126**Fåglar och fladdermöss**

Till fåglar som regelbundet finns och häckar i området hör gröngöling, göktyta, stenkäck, kattuggla och gransångare. Ibland hörs rosenfink och nötkråka och från lövskogen runt Eksjön är både lundsångare och kärrensångare noterad.

Områdets mosaik av skogsdungar, hagar, gläntor och förekomst av gamla träd och närhet till gamla byggnader och sjö har skapat goda förutsättningar för fladdermöss. Större brunfladdermus har noterats i området närmast Eksjön men fladdermusfaunan är inte närmare undersökt.

Rödlistade arter och signalarter

I tabell 2 nedan anges signalarter och rödlistade arter som observerats i reservatet vid fältbesök och inventeringar. Där listas även Natura 2000-arter och andra intressanta arter. Natura 2000-arter är de som omfattas av EU:s art- och habitatdirektiv eller fågeldirektiv.

Ytterligare värdefulla arter kan finnas i reservatet.

Tabell 2. Rödlistade arter och signalarter m.fl. vilka noterats i naturreservatet. Tabellen bygger på inventeringarna som finns i källförteckningen samt fynd inrapporterat till Artportalen. Rödlistekategori följer ArtDatabanken 2015; CR= akut hotad, EN = starkt hotad (Endangered), VU = sårbar (Vulnerable), NT = nära hotad (Near Threatened). S = signalart enligt Skogsstyrelsen, Natura = Natura 2000-art.

Svenskt namn	Vetenskapligt namn	Rödlistad/Signalart/Natura
Kärlväxter		
Ask	<i>Fraxinus excelsior</i>	EN
Blåsippa	<i>Hepatica nobilis</i>	S
Rankstarr	<i>Carex elongata</i>	S
Kärrbräken	<i>Thelypteris palustris</i>	S
Skogsalm	<i>Ulmus glabra</i>	CR
Svart trolldruva	<i>Actaea spicata</i>	S
Vårärt	<i>Lathyrus vernus</i>	S
Mossor		
Trubbfjädermossa	<i>Homalia trichomanoides</i>	S
Lavar		
Brun nållav	<i>Chaenotheca phaeocephala</i>	S
Gulpudrad spiklav	<i>Calicium adspersum</i>	S
Svampar		
Blekticka	<i>Haploporus tuberculosus</i>	NT
Hasselticka	<i>Dichomitus campestris</i>	S
Rävticka	<i>Inocutis rheades</i>	S
Strimspindling	<i>Cortinarius glaucopus</i>	S
Svartöra	<i>Auricularia mesenterica</i>	NT
Insekter		
Getinglik svampmygga	<i>Keroplatus tipuloides</i>	NT
Granbarkgnagare	<i>Microbregma emarginata</i>	S
Hålträdslokrypare	<i>Anthrenochernes stellae</i>	NT
Jordhumleflugan	<i>Pocota personata</i>	NT
Fåglar		
Gröngöling	<i>Picus viridis</i>	Natura
Göktyta	<i>Jynx torquilla</i>	Natura

SKÖTSELPLAN**Datum**
2021-10-27**Beteckning**
5112-64444-2020
0188-02-126**Historisk markanvändning**

Det finns tre fornlämningar och fyra möjliga fornlämningar registrerade inom reservatet i form av stensättningar, skärvtenshögar, en höglignande lämning samt ett större område som anges som möjlig bebyggelselämning "lägenhetsbebyggelse" från ett troligt torp med smedja. De ligger alla samlade i den sydvästra delen av området centralt i hagmarken.

Fornlämningarna visar på att området nyttjades av människor redan under järnåldern, skärvtenshögarna kan till och med antyda att området nyttjades redan under bronsåldern.

Under bronsåldern (1800-500 f Kr) var jordbruket extensivt och rörligt. Skogarna röjdes för att ge plats för små åkrar och betesmarker som togs upp och lades igen om vartannat med återkommande intervall. Åkern brukades så länge gödslingseffekten från röjningen varade och gav därefter god ängsväxt som nyttjades för bete och fodertäkt. Bronsålderns landskap präglades av en mosaik av skog, öppna till halvöppna, betespräglade gräsmarker och små åkrar.

Under äldre järnålder (500 f Kr–550 e Kr) framträder Norrtälje som ett kärnområde för agrara lämningar i form av röjningsrösen som återfinns i byarnas utmarker eller äldre betes- och hagmarker. Röjningsrösen tyder på att man stenröjt mark för permanent bruk och kan samtidigt ha inneburit ett juridiskt hävdande av marken. Sannolikt har odlingsystemet präglats av återkommande röjningar, uppodlingar och rotationer med permanent odling av åkrarna närmast gårdarna.

I övergången till yngre järnålder lades grunden till dagens byar och gårdar. Marken hade nu fått en tydligare och mer permanent indelning där åker och äng (inägorna) skiljdes från skogen (utmarken). Ägorna markerades med by- och gårdsgravfält som ofta ligger i nära anslutning till dagens bytomter.

Markanvändning från 1200 – 1900-talet

Lohärads sockenkyrkor uppfördes under 1200-talet strategiskt i anslutning till viktiga kommunikationsleder genom området. Fullåkersbygden har gett byarna karaktäristiska lägen samlade på höjder i det öppna landskapet längs den gamla landsvägen mellan Stockholm och Grisslehamn.

Från historiska kartor går att utläsa att området tillhört Lohärads kyrkas mark. På storskifteskarta benämnd "ägobyte från 1823" syns större delen av marken söder om Eksjön indelad i två betesskiften vara den ena benämns som hästhage till prästgården och den andra som Prästgården Brunns Löte.

SKÖTSELPLAN

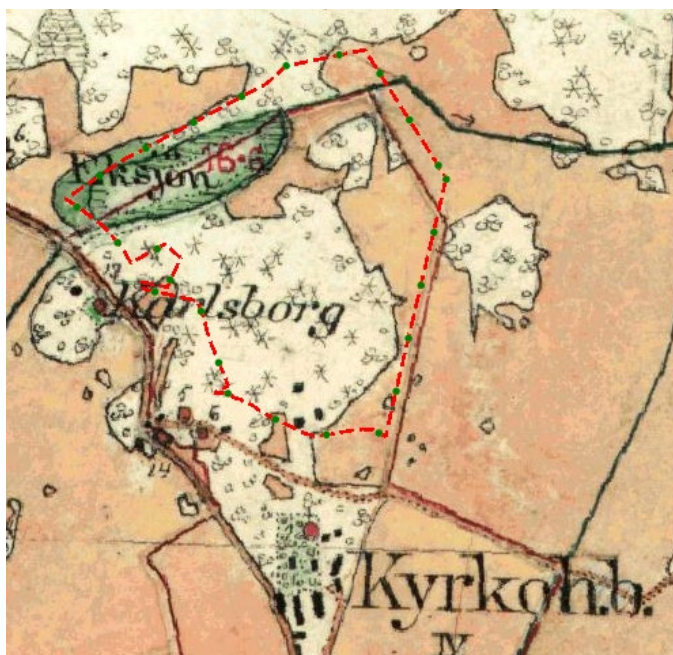
Datum
2021-10-27Beteckning
5112-64444-2020
0188-02-126

Figur 1. Utsnitt ur karta benämnd Storskifte ägobyte från 1823 över området där Lohärads prästgårds naturreservat idag är beläget.

Markanvändning under 1900-talet

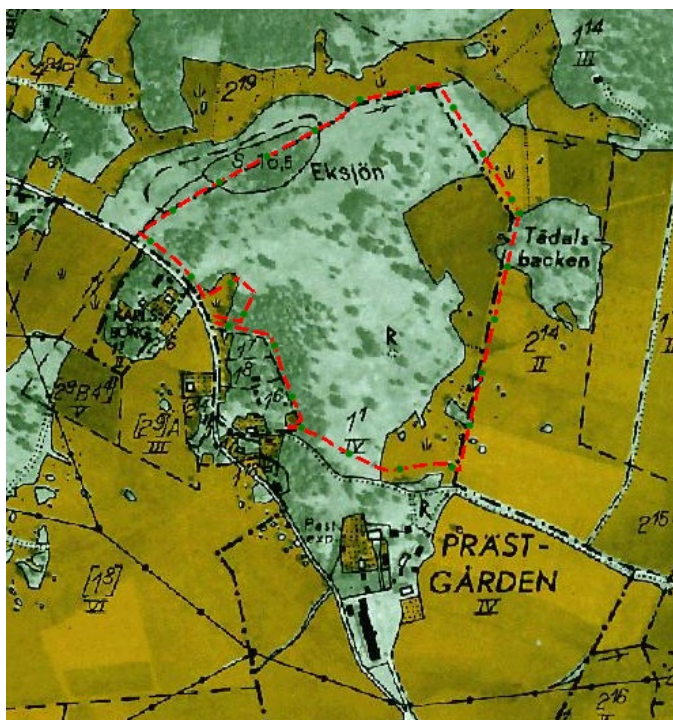
Av häradskartan från 1900-talets början framgår att stora delar av området utgörs av utmark / betesmark bevuxen med barrträd och med lövträd närmast odlingsmarken i norr och öster. Eksjön är nu sänkt och dikad och öster om sjön och de delar som idag utgör reservatets östra delar anges som åkermark. Tre byggnader är utritade i södra delen av området.

SKÖTSELPLAN

Datum
2021-10-27Beteckning
5112-64444-2020
0188-02-126

Figur 2. Utsnitt ur häradskartan från 1901–1906. Gränsens läge för reservatet är ungefärlig, och kartans geometrier och proportioner är inte exakta. Teckenförklaring: orange – åker, grön – äng/vatten, vit – utmark/bete, runda symboler – lövträd, stjärnor – barrträd, streckat – fuktig mark/kärr/mosse.

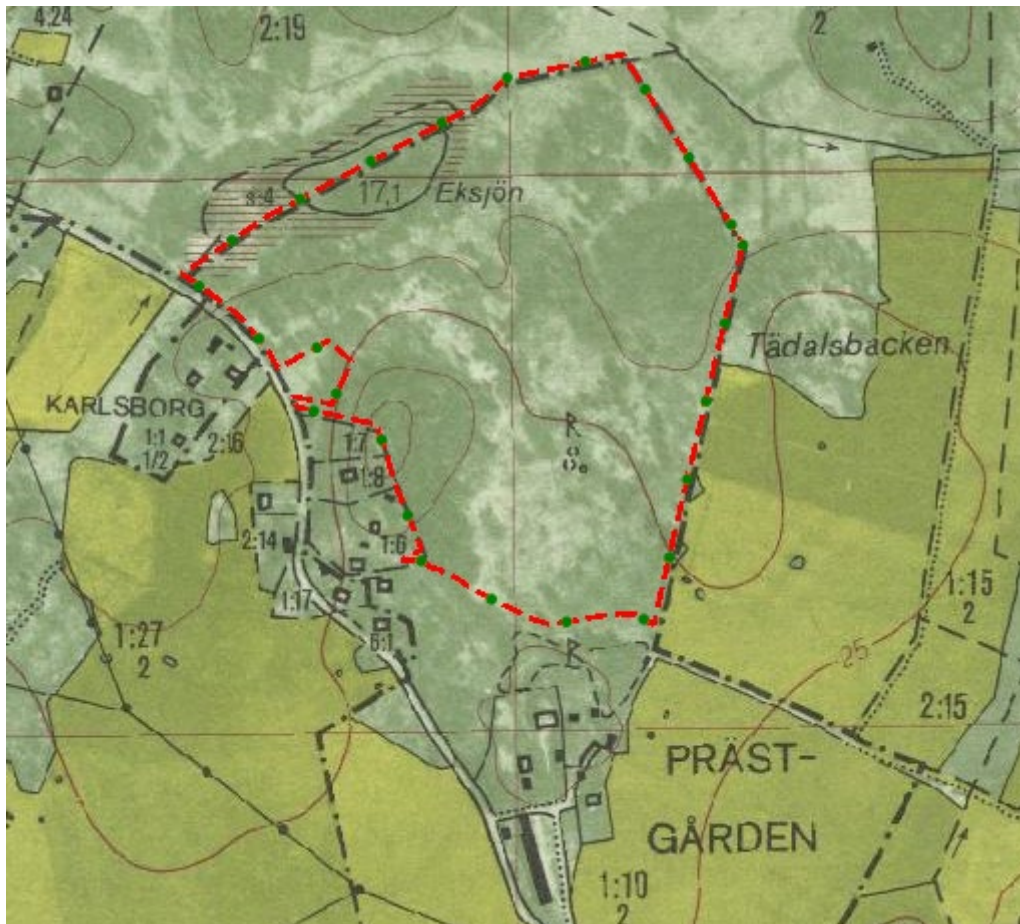
Av flygbilden i den ekonomiska kartan från 1950-talet framgår att större delen tycks vara öppen betesmark med enstaka större lövträd, troligtvis främst ekar. En tätare skogsdunge med barrträd finns på höjdpartierna i väster. I öster finns inslag av ängs- och åkermark.



Figur 3. Utsnitt ur ekonomiska kartan från 1952. Gränsens läge för reservatet är ungefärligt, och kartans geometrier och proportioner är inte exakta.

SKÖTSELPLANDatum
2021-10-27Beteckning
5112-64444-2020
0188-02-126

Av flygbilden i den ekonomiska kartan från 70-talet går att utläsa att området nu är mer igenvuxet vilket tyder på minskat betetryck. Ingen åkermark finns nu längre inom området.



Figur 3. Utsnitt ur ekonomiska kartan från 1977. Gränsens läge för reservatet är ungefärligt, och kartans geometrier och proportioner är inte exakta.

Från Skogsstyrelsens nyckelbiotopsinventering 1995 framgår att området är att betrakta som lövskogslund och hassellund med inslag av granskog och att området fortfarande betas. Från ängs- och betesmarksinventeringen i området 2004 framgår att området fortfarande nyttjades som betesmark men att området främst i norr är ordentligt igenvuxet. År 2020 har betet sedan ett antal år upphört i hela området.

Slitage- och störningskänslighet

I dagsläget finns inte några större tecken på slitage i området mer än från vildsvin som bitvis bökat en hel del i området. Ett möjligt framtida problem för sumpskogspartier, marksvampar och skyddsvärda arter kan vara en för stor

SKÖTSELPLAN**Datum**
2021-10-27**Beteckning**
5112-64444-2020
0188-02-126

påverkan i området av vildsvinens bök. Särskild bevakning bör hållas på hur deras närvaro i reservatet påverkar känsliga biotoper och organismgrupper.

Stormen Alfrida, som drog fram över Norrtälje kommun 2019, har i vissa parter i området orsakat en del stormfällda träd, främst gran. Det kan leda till en störning i form av barkborreangrepp på gran i området.

De större diken som leder från Eksjön orsakar oönskad störning på områdets hydrologi. Det är viktigt att om möjligt ombesörja att störningen inte blir större än vad den är idag.

Byggnader och anläggningar

I reservatet finns ett äldre jaktpass invid en av de öppna ängsyrtorna. I hässlena söder om Eksjön samt vid de öppna ängsyrtorna finns tillfälliga vildsvinsmatningar.

Jakt

Jakten är förbehållen jakträttsinnehavarna och får ske enligt gällande jaktlagstiftning och med de begränsningar som följer av reservatsföreskrifterna

Vid uttransport av fällt högvilt får inte tyngre fordon än terrängskoter (enligt lagen 2001:559 om vägtrafikdefinitioner), till exempel så kallad fyrhjuling, användas. Det är angeläget att uttransporten görs så att minsta möjliga skada på mark och vegetation uppstår.

2. Plan för områdets skötsel**Övergripande mål och skötsel**

Det övergripande målet med skötseln är att uppfylla syftet med reservatet.

Detta ska uppnås genom att:

- de igenvuxna hagmarkerna restaureras och öppnas upp genom avverkning och röjning av igenväxningsvegetation,
- gamla, grova eller på annat vis skyddsvärda träd, särskilt ekar, friställs genom frihuggning eller ringbarkning av konkurrerande träd,
- större delen av området hävdas om möjligt genom bete. Om inte betesdjur finns att tillgå hävdas de öppna gräsmarkerna med hjälp av slätter,
- ung gran röjs bort i sumpskogspartier och lövskogsdominerade partier för att gynna lövträd,
- den invasiva arten jätdebalsamin bekämpas genom slätter, bete och manuell uppdragning,
- skyddsvärda arter ges goda förutsättningar att finnas kvar och utvecklas,

SKÖTSELPLAN**Datum**
2021-10-27**Beteckning**
5112-64444-2020
0188-02-126

- förutsättningarna för det rörliga friluftslivet är goda genom bland annat stigar och information.
- fornlämningarna ska vara tydligt synliga i terrängen och inte bevuxna med sly

Åtgärder som rör hela reservatet***Rensning av skräp***

Hela området rensas från gamla stängslingsrester, metallskrot, glas och annat skräp som finns spritt i området främst utmed områdets gränser.

Bete / Stängsling

Hela området får betas. Stängseltyp anpassas efter typ av djurslag och uppförs i ytterkanten av den ytan som avses betas. Fällindelning kan ske vid behov av att rikta betestrycket till vissa områden. Stängsling runt bostadsfastigheter behöver ske innan bete släpps på. Stängselgenomgångar i form av självstängande grindar eller liknade ska uppföras på de platser där det kan finnas ett behov för besökare att passera stängslet.

Invasiva arter

Enligt föreskrifterna får bekämpning av invasiva arter ske i reservatet. Detta gäller såväl på land som i vatten. Bekämpning bör ske på sådana sätt att det inte onödigtvis medför skador på naturvärden i reservatet. Vid bekämpning ska användning av kemiska bekämpningsmedel undvikas så långt som möjligt. Åtgärderna kan syfta till att minska utbredningen av invasiva arter som har etablerat sig i reservatet eller till att förebygga etablering och spridning. Med invasiva arter menas här sådana invasiva främmande arter som är förtecknade av EU samt sådana arter som i övrigt är listade som invasiva av Naturvårdsverket.

Åtgärder för diken

Utredning bör göras kring behovet och möjligheten till igenläggning eller dämning av diken. Detta för att höja vattenståndet i kringliggande marker och återställa en mer naturlig hydrologi. Sådana åtgärder får dock inte utföras om de strider mot tidigare lämnade tillstånd, exempelvis i form av markavvattningsföretag (som även i olika fall kan benämnas torrlägningsföretag, dikningsföretag, invallningsföretag etc.). Åtgärder får heller inte utföras om de kan få negativ påverkan på marker utanför reservatet. Inför åtgärder bör samråd hållas med berörda markägare. Åtgärder kan också behöva föregås av anmälan eller tillstånd för vattenverksamhet enligt 11 kap. miljöbalken.

Slitage av vildsvins markbök

Omfattningen av vildsvinens markbök bör hållas under uppsikt. Uppstår oacceptabelt stort slitage på grund av vildsvinen, med negativ påverkan på skyddsvärda arter och övriga naturvärden kan åtgärder behöva vidtas för att då försöka minska vildsvinens påverkan i området eller delar av det.

SKÖTSELPLANDatum
2021-10-27Beteckning
5112-64444-2020
0188-02-126**Skötselområden**

Reservatet är indelat i sex övergripande skötselområden utifrån naturtyp och skötselbehov. Områdena redovisas på skötselkartan, bilaga A.

Skötselområde 1 – Öppen eller halvöppen betesmark och hagmark (ca 6,2 ha)*Beskrivning*

Mosaikartad före detta betespräglad hagmark bestående av öppna tidigare betade gräsmarker och åkermark samt halvöppna till slutna lövdominerade skogsbackar.

De öppna gräsmarkerna, som nu är stadda i igenväxning efter upphörd hävd, domineras av högvuxet bredbladiga grästyper såsom ängskavle, rörflen och tuvtåtel med inslag av älggräs, brännässlor och tistlar. Centralt i södra delen av området finns dock magrare partier och ängsbackar där rester av betesgynnad torrängsflora återfinns med bland annat vit fetknopp, svartkämpar, stagg, gulmåra, gråfibbla, fårsvingel och johannesört. Här växer även enstaka äldre enar. Spritt i området förekommer uppslag av ung asp, säl, björk och nyponrosor. På de öppna gräsmarkerna i tidigare åkermarkerna i norra delen av området, delområde 1c, finns stora bestånd av den invasiva arten jättebalsamin.

De lövdominerade skogsbackarna är bitvis blockrika. Här växer flera grova ekar med skorp bark och en rik lavflora, Flera av ekarna har håligheter och mulmbildning. I övrigt domineras trädsiktet av asp med inslag av björk och gran samt enstaka, lönn, ask, säl och skogsalm. I busksiktet dominerar hassel som på sina håll är gammal och grov. Måbär växer spritt i området. Förekomsten av död ved i olika nedbrytningsstadier förekommer men är ännu begränsad. På ekar och hasslar växer bland annat blekticka och hasselticka

Flera naturvårdsintressanta insekter har påträffats i området och bland dessa finns krävande arter som jordhumlefluga, mindre svampklobagge samt den lilla långhorningen *Leiopus linnei*. Även den ekberoende arten hålträdklokrypare har hittats här, som en av endast två lokaler i länet.

Markbök av vildsvin förekommer på olika ställen och omfattning.

Bevarandemål

Välhävdade och ogödslade hagmarker, både öppna hävdade gräsmarker och mer slutna lövskogsdungar. Miljöernas mosaiker och variation bevaras.

Arealen öppen hävdad gräsmark uppgår till minst 3 ha. Gräsmarkerna ska vid vegetationsperiodens slut vara väl avbetad alternativt väl hävdad genom slätter. Typisk hävdgynnad och artrik vegetation ska utvecklas inom området och få en större utbredning utan inslag av igenväxningsvegetation i form av slyuppslag eller igenväxning av högorter och bredbladiga grästyper. Värdefulla solitärträd, gamla enar och blommande och bärande buskar får förekomma med en maximal täckningsgrad på 5-10 % av den totala öppna ängsytan.

SKÖTSELPLAN

Datum
2021-10-27

Beteckning
5112-64444-2020
0188-02-126

Lövdungarna ska vara av halvgles karaktär med en krontäckning på ca 40 % och domineras av ädellövträd, asp och björk. Äldre och vidkroniga ekar fria från igenväxningsvegetation ska finnas spritt i området. Hasselbuskar ska dominera i buskskiktet med förekomst av gamla grova hasselbuketter. Träd med håligheter och savflöden samt död ved i olika nedbrytningsstadier ska finnas spritt i området.

Brynmiljöerna ska vara artrika och utgöra en succesiv övergång mellan öppen mark och skog. De ska vara flikiga med förekomst av blommande och bärande buskar samt med förekomst av solitärträd med grov uppsprucken bark och håligheter samt död ved i form av döda grenar och stamrester.

Områdets insektsfauna och fladdermusfauna ska särskilt beaktas och ges goda förutsättningar att finnas kvar och utvecklas. Likaså ska områdets markflora, särskilt marksvampar, gynnas och långsiktigt bevaras.

Fornlämningarna ska vara tydligt synliga i terrängen och inte bevuxna med sly

*Skötsel**Restaurering/inledande åtgärder:*

Gamla stängselrester och annat skräp avlägsnas.

Röjning och gallring i restaureringssyfte genomförs i skogsbackarna. Det är dock viktigt att dessförinnan ha säkrat betesdriften i området. Vid åtgärderna ska stor hänsyn tas till kulturlandskapet till exempel i form av att enbuskar och gamla träd bevaras. Markskador ska undvikas i samband med arbetsföretagen. Avverkningsrester ska bortföras från betesmarkerna, enstaka grövre stam- och grenrester kan lämnas på väl valda platser inom skötselområdet. Röjningarna ska genomföras etappvis för att undvika röjgödslingseffekter.

Äldre ekar och andra grova värdefulla solitärträd frihuggs så att ett område ca 5 meter från kronan blir fri från konkurrerande igenväxningsvegetation och så att de står så pass fria att de blir ordentligt solbelysta. I vissa fall kan äldre hassel, med begränsad inverkan på ekarna/lövträden, lämnas under de högre trädens nordsidor för att motverka slyuppslag.

Ekar som stått ordentligt igenvuxet ska helst frihuggas i två steg med två-tre år mellan röjningsinsatserna. Detta för att minska risken för att kraftig vattuskotts bildning som i sin tur kan leda till energiobalans som stressar träden. I övrigt glesas trädskiktet i lövträdsbestånden ut till en krontäckning på ca 40 %. Vid utglesning bevaras främst ädellövträd och gamla hagmarksbjörkar samt övriga naturvårdsintressanta träd såsom äldre hagmarksgranar eller träd med håligheter eller savflöden. Aspar som ska tas ut kan ringbarkas två till tre år innan de avverkas för att minska risken för kraftigt rotuppslag. Även unga ekar i området friställs så att de står med stort ljusinsläpp och kan utvecklas till vidkroniga ekar.

I brynmiljöer röjs sly och uppslag av gran bort. Solitära tallar och lövträd, särskilt grova ädellövträd, sälgar och vårtbjörkar gynnas och föryngringen av ek värnas

SKÖTSELPLAN**Datum**
2021-10-27**Beteckning**
5112-64444-2020
0188-02-126

särskilt. Blommande och bärande buskar bevaras i lämplig omfattning i en flikig och böljande form ut mot de öppna gräsmarkerna.

Gräsmarkerna röjs på buskar och sly, enstaka rosenbuskar eller andra bärande buskar, äldre enar och äldre solitärträd kan dock sparas med en maximal täckningsgrad på 5 -10 %. Grässvål slås av året innan betessläpp sker och avlägsnas från platsen.

Fornlämningarna röjs från igenväxningsvegetation och friställs så de blir synliga i landskapet. Arkeologisk expertis kan behöva anlitas för att påvisa fornlämningarnas utbredning.

Bestånden med jättebalsamin i delområde 1c bekämpas genom slåtter innan blommorna sätter frö. Viktigt är dock att slåttern inte sker för tidigt så att plantorna hinner skjuta nya skott som sedan går i frö. I sådant fall måste ytterligare en slåtteromgång genomföras senare på året. Avslagen vegetation avlägsnas från området och destrueras enligt riktlinjer för hantering av invasiva arter. Därefter sås ny ängsvegetation in. Kommande år kan områden där jättebalsamin funnits betas men om inte bete finns att tillgå är det viktigt att området fortsätter att skötas med hjälp av slåtter innan kvarvarande blommor går i frö.

Löpande skötsel:

Naturvårdsinriktad betesdrift alternativt slåtter. Betesdrift ska ske med i första hand nötkreatur, i andra hand får eller hästar. Normalår bör betespåsläppet ske första veckan i maj. Betesdriften bör fortgå fram till månadsskiftet oktober-november, eller tills markerna är väl avbetade. Fjölårsgräs ska inte stå kvar och ansamlas som förna annat än i liten omfattning. I den mån möjlighet finns till slåtter med efterbete bör detta utnyttjas. Hänsyn ska tas till florans i området.

Om inte hela området kan betas ska delområde 1a prioriteras. Övriga delar ska då i stället slås med slåtterbalk och vid behov underhållningsröjas. Avslagen vegetation avlägsnas från området senast två veckor efter genomförd slåtter.

Kvarvarande blommor av jättebalsamin inom skötselområdet dras årligen upp med rötterna innan de sätter frö och avlägsnas från området och destrueras.

Stödutfodring, gödning och vintervistelse får ej ske inom skötselområdet.

Brynmiljöer ska skötas genom röjning, bete eller slåtter. Sly och uppslag av gran röjs bort löpande. Solitära tallar och lövträd, särskilt grova ädellövträd, sälgar och vårtbjörkar gynnas och röjs fria från igenväxningsvegetation. Blommande och bärande buskar bevaras i lämplig utsträckning i brynen så de får en flikig och böljande form ut mot den öppna ängsmarken.

Föryngringen av ek garanteras genom att unga träd av dessa bevaras i lämplig utsträckning. Unga plantor av ek kan behöva skyddas från bete genom stängsel eller att en bård av taggiga buskar lämnas runt plantorna så att betesdjur inte kan komma åt dem så lätt.

SKÖTSELPLANDatum
2021-10-27Beteckning
5112-64444-2020
0188-02-126

Fornlämningarna röjs från igenväxningsvegetation vid behov så de blir synliga i landskapet.

Skötselområde 2 – Betad lövträdsbevuxen hagmark (4,3 ha)**Beskrivning**

Lövskogsdominerad tidigare hagmark på bitvis blockrik mark. Trädskiktet domineras av asp med inslag av björk, gran, flera grova ekar med skorp bark och en rik lavflora. Flera av ekarna har håligheter och mulmbildning. I övrigt finns inslag av ask, sälg, skogsalm och lönn. I buskskiktet dominerar hassel som på sina håll är gammal och grov. Förekomsten av död ved i olika nedbrytningsstadier förekommer men är ännu begränsad.

På ekar, hasslar växer bland annat blekticka och hasselticka och på lågor av alm förekommer den rödlistade vedsvampen svartöra. I lövförna under ekar längst i väster växer strimspindling. På grund av det bitvis slutna trädskiktet är markfloran bitvis sparsam, i andra delar förekommer en typisk lundflora där liljekonvalj dominerar. Spritt förekommer kalkgynnade kärlväxter som blåsippa, trolldruva, sårläka, måbär och enstaka lundkardborre. Till häckfåglarna hör gröngöling, göktyta, stenknäck, kattuggla och gransångare.

En hel del naturvårdsintressanta insekter är funna i området bland annat flera arter knutna till ek så som *Stephostethus alternans* och *Hapalaraea pygmaea*. Även den rödlistade getinglika svampmyggan som utvecklas i fnösktickor på björk är återfunnen här.

Markbök av vildsvin förekommer på olika ställen och i olika omfattning.

Bevarandemål

Lövträdsbevuxen hagmark av halvgles karaktär med en krontäckning på ca 40-60 % som domineras av ek och andra ädellövträd, asp och björk och med inslag av äldre kjolgranar. Trädfria mindre gräsmarkspartier ska förkomma spritt i området. Äldre och vidkroniga ekar liksom yngre ekar i olika åldersklasser ska finnas spritt i beståndet fria från igenväxningsvegetation. På någon/några plats/platser inom skötselområdet ska hassel tillåtas att dominera i buskskiktet, liksom hassellundar, med förekomst av gamla grova hasselbuketter. Träd med håligheter och savflöden samt död ved i olika nedbrytningsstadier ska finnas spritt i området.

Fältskiktet ska domineras av typisk lundflora. Områdets insektsfauna och fladdermusfauna ska särskilt beaktas och ges goda förutsättningar att finnas kvar och utvecklas. Likaså ska områdets markflora, särskilt marksvampar, gynnas och långsiktigt bevaras.

Brynmiljöerna ska vara artrika och utgöra en succesiv övergång mellan öppen mark och trädbevuxen hagmark. Brynen ska vara flikiga med förekomst av blommande och bärande buskar och solitärträd med grov uppsprucken bark och håligheter samt död ved i form av döda grenar och stamrester.

SKÖTSELPLAN**Datum**
2021-10-27**Beteckning**
5112-64444-2020
0188-02-126**Skötsel**

Gamla stängselrester och annat skräp avlägsnas.

Röjning och gallring i restaureringssyfte genomförs. Det är dock viktigt att dessförinnan ha säkrat betesdriften i området. Vid åtgärderna ska stor hänsyn tas till kulturlandskapet till exempel i form av att enbuskar och gamla träd bevaras. Då markskiktet bitvis är känsligt ska körning med tunga maskiner minimeras så att markskador undviks i samband med arbetsföretagen. Avverkningsrester ska bortföras från skötselområdet, enstaka grövre stam- och grenrester kan dock lämnas på väl valda platser inom skötselområdet. Röjningarna ska genomföras etappvis för att undvika röjgödslingseffekter.

Ekar och andra grova värdefulla solitärträd frihuggs så att ett område ca 5 meter från kronan blir fri från konkurrerande igenväxningsvegetation och så att de står så pass fria att de blir ordentligt solbelysta. I vissa fall kan äldre hassel, med begränsad inverkan på ekarna/lövträden, lämnas på norrsidan under de högre träden för att motverka slyuppslag.

Ekar som stått ordentligt igenvuxet ska helst frihuggas i två steg med två-tre år emellan röjningsinsatserna. Detta för att minska risken för kraftig vattuskottbildning. I övrigt glesas trädskiktet i lövträdsbestånden ut till en krontäckning som varierar mellan 40-60 % så bete kan återinföras. Vid utglesning bevaras främst ädellövträd och övriga naturvårdsintressanta träd med håligheter eller savflöden. Aspar som ska tas ut kan gärna ringbarkas två till tre år innan de avverkas för att minska risken för kraftigt rotuppslag. Även unga ekar i området friställs så att de står med stort ljusinsläpp och kan utvecklas till vidkroniga ekar.

I brynmiljöer röjs sly och uppslag av gran bort. Solitära tallar och lövträd, särskilt grova ädellövträd, sälgar och vårtbjörkar gynnas och föryngringen av ek värnas. Blommande och bärande buskar bevaras i lämplig omfattning i en flikig och böljande form ut mot de öppna gräsmarkerna.

Naturvårdsinriktad betesdrift ska helst ske i hela området, i första hand av nötkreatur, i andra hand får eller hästar. Normalår bör betespåsläppet ske första veckan i maj. Betesdriften bör fortgå fram till månadsskiftet oktober-november, eller tills markerna är väl avbetade. Stödutfodring, gödsling och vintervistelse får ej ske inom skötselområdet.

Löpande röjningsinsatser kan behöva ske för att värna grova äldre ekar från igenväxningsvegetation. Vissa av hasselbuketterna kan behöva beskäras regelbundet så att de kan föryngras.

Skötselområde 3 – Betad lövblandad barrskog (ca 1,6 ha)**Beskrivning**

I reservatets västra del finns skog på högre morän- och hällmark, med inslag av både tall och gran. Skogen har tidigare ingått i en större betesfälla och har tydlig karaktär som betesskog. Området utgörs av lövrik barrblandskog med stort inslag av gamla träd, i synnerhet av ek, tall och gran. Under senare tid har även aspar

SKÖTSELPLAN

Datum
2021-10-27

Beteckning
5112-64444-2020
0188-02-126

vuxit sig höga och grova och det är gott om hålträäd. Hassel finns spritt i området och det finns inslag av riktigt gamla hasselbuskar.

Fältskiktet i de torrare partierna består av arter som blåbär, ekorrbär, lingon, stenbär och piprör. De fuktigare partierna är betydligt artrikare och bär tydliga spår av kalkrik jordmån. Här finns sårlåka, tandrot, trolldruva måbär och vårärt. I området har även flera krävande arter påträffats såsom trubbfjädermossa, hasselticka och granticka samt flera naturvårdsintressanta insekter bland annat granbarkgnagare, bred tickgnagare och den rödlistade mindre svampklobaggen. Beståndet uppvisar tendenser till begynnande intern dynamik med luckbildning och naturlig föryngring. Andelen lågor och annan död ved är relativt stor.

De gamla träden och hålträden är viktiga boplatser för traktens fladdermöss.

I skrevor i de övre hällmarkspartierna finns gott om gammalt metall- och glas-skrot. Här finns även en del äldre taggträdsrester och kompostupplag från närliggande tomter.

Bevarandemål

Gammal flerskiktad betad blandskog med luckbildning och stor förekomst av gamla träd och hålträäd. Äldre vidkroniga ekar ska vara fria från igenväxningsvegetation och det ska finnas tillgång till ekar i olika åldersklasser i områdets ytterkanter. Hasselbuskar ska tillåtas dominera i buskskiktet inom vissa delar av skötselområdet. Andelen död ved ska öka och det ska finnas en kontinuerlig tillgång på död ved, i olika stadier av förmultning. Förekommande krävande arter som är knutna till skogstypen ska ges goda förutsättningar att leva kvar och helst öka i området.

Brynmiljöerna ska vara artrika och utgöra en successiv övergång mellan öppen mark och trädbevuxen hagmark. Brynen ska vara flikiga med förekomst av blommande och bärande buskar och solitärträäd med grov uppsprucken bark och håligheter samt död ved i form av döda grenar och stamrester.

Skötsel

Gamla stängselrester och annat skräp avlägsnas.

Äldre levande ekar, tallar och aspar friställs genom att konkurrerande träd fälls alternativt ringbarkas. I övrigt lämnas större delen av området för fri utveckling bortsett från brynmiljöerna.

I brynmiljöerna ut mot de öppna gräsmarkerna avverkas alla granar och igenväxningsvegetation röjs bort. Solitära tallar och lövträäd, särskilt grova ädellövträäd, sälgar och vårtbjörkar gynnas och föryngringen av ek värnas särskilt så att de står med stort ljusinsläpp och kan utvecklas till vidkroniga ekar. Blommande och bärande buskar bevaras i lämplig omfattning i en flikig och böljande form ut mot de öppna gräsmarkerna.

Avverkningsrester i form av grövre stammar och en del grenar kan delvis lämnas på plats i faunadepåer. Övriga avverkningsrester transporteras ut ur området.

SKÖTSELPLAN**Datum**
2021-10-27**Beteckning**
5112-64444-2020
0188-02-126

Området kan med fördel betas. I första hand väljs nötbete i andra hand hästbete, fårbete eller blandbete. Om inte betesdjur finns att tillgå ska igenväxningsvegetation i brynmiljöerna röjas bort regelbundet vart 5:e år.

Skötselområde 4 – Björkhage (ca 1,1 ha)**Beskrivning**

Gammal dikad åkermark igenvuxen med triviallövskog dominerad av björk på frisk till fuktig mark. Bitvis mycket tätt trädsikt. Begynnande luckbildning och sparsam förekomst av död lövved.

Bevarandemål

Björkhage med en trädtäckning på ca 40-60 %. Björk och andra lövträd ska dominera i skötselområdet och det ska finnas en variation av skiktning och luckighet i trädsiktet. Andelen gamla träd ska öka och det ska finnas en kontinuerlig tillgång på död ved i olika stadier av förmultning. Fältsiktet ska domineras av typisk betespräglad hagmarksflora på frisk mark.

Skötsel

Försiktig utglesning av trädsiktet i två omgångar med ca 3 års mellanrum. Avverkningsrester transporteras ut ur området.

Naturvårdsinriktad betesdrift kan med fördel ske i hela området. I första hand nötkreatur, i andra hand hästar eller får. Normalår bör betespåsläppet ske första veckan i maj. Betesdriften bör fortgå fram till månadsskiftet oktober-november, eller tills markerna är väl avbetade. Stödutfodring, gödsling och vintervistelse får ej ske inom skötselområdet.

Om inte betesdjur finns att tillgå ska igenväxningsvegetation i form av sly och ung gran röjas bort vart 5:e år.

I områdets västra del i gränzonen mot skötselområde 2 kan en mindre körväg huggas upp för att möjliggöra uttransport av virke vid restaureringsröjningar i skötselområde 2 samt transport av slätterbalk eller traktor för slätter av delområde 1b vid behov.

Skötselområde 5 – Lövsumpskog (ca 1,2 ha)**Beskrivning**

I reservatets nordvästra del, runt den öppna våtmarken/sjön (delområde 6), finns på lägre marker en artrik lövsumpskog. Klibbal dominerar med inslag av ask, hägg, asp och björk. Sockelbildning förekommer.

Området är tydligt kalkpåverkat och det finns inslag av kalkgynnade arter som kärrbräken, rankstarr och trolldruva.

SKÖTSELPLAN

Datum
2021-10-27

Beteckning
5112-64444-2020
0188-02-126

Bevarandemål

Hydrologiskt intakt lövsumpskog med sockelbildning med förekomst av gamla träd och en kontinuerlig tillgång på död ved, i olika stadier av förmultning. Arter typiska för lövsumpskogar ska ges goda förutsättningar att leva kvar och helst öka i området. En så ostörd hydrologi som möjligt bör eftersträvas.

Skötsel

Marken kan betas om man har betesdjur som klarar mark med dålig bärighet och sankta förhållanden. I annat fall bör området stängslas bort från bete.

Manuell röjning av ung gran av igenväxningskaraktär vid behov. Röjningsrester dras ihop till mindre högar och kan lämnas på plats om inte det blir i för stor omfattning då de istället ska avlägsnas från området.

Diken inom området som inte påverkar mark utanför reservatet negativt kan läggas igen så att de mister sin avvattnande funktion.

Skötselområde 6 – Sjö/göl (ca 0,6 ha)***Beskrivning***

I reservatets nordvästra del återfinns den dikningspåverkade Eksjön. Sjön har fortfarande en mindre vattenspegel, men utgörs annars av vassar, omgiven av alsumpskog.

På fastmatteholmar i sjön växer en del kalkgynnade arter som kärnbräken, rankstarr mm. Sjön är inte botaniskt undersökt, men de kalkrika omgivningarna och att delar av området är på sand med viss källpåverkan skulle kunna betyda att området hyser vissa krävande växter som till exempel kransalger. Området är även en viktig lokal för groddjur. Vanlig padda och ett stort bestånd av vanlig groda har observerats i området.

Gläntan kring sjön är värdefull som jaktmark för flera arter fladdermöss. Bland annat är större brunfladdermus observerad här.

Bevarandemål

Kalkpåverkad källsjö med så opåverkad hydrologi som möjligt. Förekomst av fri vattenspegel. Typiska arter för förekommande naturtyper ska ges goda förutsättningar att leva kvar och helst öka i området. Sjöns betydelse för groddjur bör bevaras och om möjligt stärkas.

Skötsel

Vassröjning kan vidtas om sjön växer igen helt för att återfå en mindre vattenspegel. Om möjligt bör anslutande dikens påverkan på sjöns hydrologi minimeras. Detta kan dock bara göras efter nogsam utredning och överenskommelse med berört dikesföretag.

Friluftsliv och anordningar för besökare

SKÖTSELPLAN

Datum
2021-10-27

Beteckning
5112-64444-2020
0188-02-126

Mål

Reservatet ska vara tillgängligt för allmänheten enligt allemansrättens principer. Besökare ska tryggt, säkert, självständigt, samt inom ramen för reservatets syfte och bevarandemål, kunna ta del av de upplevelser området erbjuder och nyttja områdets anordningar. Informationen i området ska förhöja upplevelsen av besöket, hjälpa besökarna att få sina förväntningar uppfyllda och bidra till att syftet med områdesskyddet uppnås. Områdets friluftslivsanläggningar ska vara i gott skick och förhöja upplevelsen av området. Gränsmarkeringen för området ska vara i gott skick så att det tydligt går att se var reservatets gränser går i terrängen.

Tillgänglighet

Naturreseptatet nås med bil från Kristineholmsvägen cirka 700 meter norr om Lohärads kyrka.

Närmaste busshållplats, Vik Östra, är belägen längs Kristineholmsvägen ca 150 meter söder om parkeringsplatsen och entrén till reservatet. En mindre stig leder in i reservatet från entrén genom den lövträdsdominerade hagmarken (se skötselkarta, bilaga A).

Informationsskyltar samt utmärkning av reservatets gränser

Information om reservatet och dess föreskrifter ska finnas på informationsskyltar som framställs enligt Naturvårdsverkets riktlinjer. Sådana skyltar ska sättas upp på lämpliga platser vid reservatets gränser eller i anslutning till reservatet, se förslag till placering på skötselkartan, bilaga A.

Reservatets gränser ska märkas ut enligt Naturvårdsverkets riktlinjer.

Parkeringsplats

En mindre parkeringsplats bör anläggas i anslutning till naturreseptatet vid Kristineholmsvägen i reservatets nordvästra del vilket också kommer vara reservatets entré, se förslag på placering på skötselkarta, bilaga A. Det går också att parkera vid kyrkan och promenera längs Kristineholmsvägen fram till reservatet.

Stig

En markerad stig bör anläggas inom reservatet med utgångspunkt från tilltänkt entréplats invid den nya parkeringsplatsen invid Kristineholmsvägen (föreslagen sträckning se skötselkartan bilaga A). I blöta partier kan stigen behöva spångas.

Rastplats och utsiktsplats

En rastplats i form av ett bänkbord eller grillplats anordnas inom ängsmarken i delområde 1a (förslag på plats se skötselkartan bilaga A). En utsiktsplats varifrån man kan se ut den öppna vattenytan vid Eksjön anordnas inom delområde 5 på gränsen mot delområde 6 (förslag på plats se skötselkarta bilaga A). Vid behov kan en mindre plattform anläggas vid platsen, eftersom marken stundtals är mycket blöt och för att möjliggöra bättre utsikt.

SKÖTSELPLAN

Datum
2021-10-27

Beteckning
5112-64444-2020
0188-02-126

Vägvisning till naturreservatet [om aktuellt]

Vägvisning till reservatet från väg [X] ordnas, under förutsättning att anläggande av parkeringsplats kommer till stånd.

Reservatsförvaltning och tillsyn

Länsstyrelsen i Stockholms län är förvaltare av reservatet. Det innebär ett övergripande ansvar för att syftet med reservatet uppnås och omfattar ansvar för bland annat naturvårdsåtgärder, informationstavlor och annan skyltning samt kontakt med markägare och andra berörda.

Länsstyrelsen är tillsynsmyndighet enligt miljöbalken. Området kan övervakas av Länsstyrelsen eller av en särskilt anlitad naturbevakare. Anteckningar om tillsyn och övrig naturvårdsförvaltning ska kontinuerligt föras av Länsstyrelsen eller uppdragstagaren.

Naturvårdsförvaltningens ekonomi

Finansiering av naturvårdsförvaltningen sker genom Naturvårdsverkets anslag för skötsel av naturvårdsobjekt m.m. Förvaltningskostnaderna utgörs av gränsmarkering, informationsskytning, anläggande och underhåll av anordningar för friluftslivet, naturvårdsåtgärder, övervakning samt dokumentation och uppföljning.

Dokumentation och uppföljning***Befintlig dokumentation***

Skogen är dokumenterad från beståndssynpunkt i de värderingar som gjordes inför avtal om köp/inträngsersättning.

Vid Skogsstyrelsens inventeringar 1995 avgränsades en nyckelbiotop som omfattar i stort sett hela reservatsområdet.

Området inventerades i samband med Ängs och betesmarksinventeringen 2004.

Biolog Kristoffer Stighäll inventerade området 2019, dokumenterade områdets kärlväxt- och svampflora och upprättade ett förslag till skötselplan.

Calluna AB inventerade och dokumenterade områdets insektsfauna under år 2019.

Kommande dokumentation

Reservatet bör dokumenteras ytterligare för att öka kunskapen om områdets naturvärden. Undersökningar som Länsstyrelsen låter genomföra i syfte att dokumentera reservatsområdet eller skapa underlag för skötselåtgärder får ske utan hinder av reservatsföreskrifterna. Exempelvis kan växter och djur behöva samlas in för artbestämning.

SKÖTSELPLANDatum
2021-10-27Beteckning
5112-64444-2020
0188-02-126

Uppföljning av naturvärden och skogstillstånd kan på sikt leda till att ytterligare skötselåtgärder blir aktuella, med syfte att bibehålla och utveckla reservatets naturvärden. Skötselplanen får i så fall revideras eller kompletteras.

Uppföljning av genomförda skötselåtgärder

Länsstyrelsen ansvarar för dokumentation och uppföljning av genomförda skötselåtgärder. En uppföljning av förändringar i naturtillståndet och naturvärdena som följd av de naturliga förloppen bör göras om cirka 10-20 år för att då bedöma behovet av en revidering av skötselplanen.

Sammanfattning och prioritering av planerade skötselåtgärder

Denna tabell utgör underlag och stöd för förvaltaren vid planering av åtgärder såväl lokalt i Lohärads prästgårds naturreservat som regionalt i länet.

Skötselåtgärd m.m.	Tidpunkt	Skötselområde	Prioritet
Gränsmarkering	Inom 1 år efter beslut	Runt hela reservatet	1
Informationsskyltar	Inom 2 år efter beslut	Se skötselplankarta, bilaga A	1
Anläggande av p-plats	Inom 2 år efter beslut	Se skötselplankarta, bilaga A	2
Anläggning av stig	Inom 2 år efter beslut	Från parkeringsplats invid Kristineholmsvägen	2
Vägvisning	Inom 4 år efter beslut, under förutsättning att p-plats anlagts	Från XX	3
Bortförel av skräp, stängselrester mm	Inom 2 år efter beslut	Hela reservatsområdet	1
Restaurering, avverkning, gallring, röjning	Påbörjas inom 2 år efter beslut	Skötselområde 1, 2, 3, 5	1
Restaurering, avverkning, gallring, röjning	Påbörjas inom 4 år efter beslut	3	3
Restaurering – röjning igenväxningsvegetation och slätter	Påbörjas inom 2 år efter beslut	Skötselområde 1	1
Bekämpning jättebalsamin	Påbörjas inom 2 år efter beslut	Skötselområde 1 b	2
Stängsling och fällindelning	Inom 3 år efter beslut	Hela reservatsområdet	1
Bete, alternativt slätter	Inom 3 år efter beslut	Skötselområde 1 (1a är mest prioriterat)	1
Bete	Inom 5 år	Skötselområde 2	2
Bete	Inom 5 år efter beslut	Skötselområde 3, 4 och ev. 5	3

SKÖTSELPLANDatum
2021-10-27Beteckning
5112-64444-2020
0188-02-126

Beskärning hasselbuketter	Vart 5-10 år	Skötselområde 1, 2 och 3	3
Löpande röjning av igenväxningsvegetation invid grova naturvårdsträd i brynmiljöer och vid fornlämningar	Vart 5-10 år	Hela reservatsområdet	1
Utredning kring ev. igenläggning av diken	Inom 5 år efter beslut	Skötselområde 1, 2, 4 och 5	3

3. Källförteckning

Artportalen www.artportalen.se (uttag 2020-08-21)

Calluna AB. 2019. Inventering av insekter vid Lohärads prästgård, Norrtälje kommun 2019

Lantmäteriet, äldre lantmäterikartor, härads-karta samt ägoslagskarta med tillhörande beskrivningar:

Lohärads kyrka	Storskifte ägobyte 1823, akt nr: 01-LOH 29
Kristineholm	Häraldsekonomiska kartan år 1901-06, akt nr J112-85-6
Lohärad	Ekonomiska kartan år 1952, J133-11J7a54
	Ekonomiska kartan år 1977, J133-11J7a54

Länsstyrelsen i Stockholms län. 2001. Åtgärdsplan för bevarande av betesmarker och slätterängar. Stencil.

Länsstyrelsen i Stockholms län, 2019. Grön infrastruktur, Regional handlingsplan för Stockholms län. Rapport 2019:12.

Länsstyrelsen i Stockholms län, 2019, Grön infrastruktur i Stockholms län, Bakgrund och tillstånd 2018. Rapport 2019:10.

Länsstyrelsen i Stockholms län & Skogsstyrelsen, 2007. Strategi för formellt skydd av skog i Stockholms län. Rapport 2007:26.

Naturvårdsverket. 2003. Att skylta skyddad natur – en vägledning om skyltar, foldrar, vägvisning, gränsmarkering och Internet. ISBN: 91-620-1233-9.

Naturvårdsverket & Skogsstyrelsen. 2017. Nationell strategi för formellt skydd av skog. Reviderad version 2017.

Naturvårdsverket. 2018. Skydd av natur med ersättningsmark. Genomförande och resultat av ESAB-projektet, Rapport 6837.

Naturvårdsverket om allemansrätten www.naturvardsverket.se/allemansratten

Norrtälje kommun. 2013. Översiktsplan 2040 Norrtälje kommun, antagen 2013-12-09.

Riksantikvarieämbetet 2004. Kulturmiljöserver Fornsök.

<https://app.raa.se/open/fornsok/> Uttag 2020-08-20

SKÖTSELPLAN

Datum
2021-10-27

Beteckning
5112-64444-2020
0188-02-126

Riksantikvarieämbetet 2018, Riksintressen för kulturmiljövården, Stockholms län (AB) https://www.raa.se/app/uploads/2018/08/AB_riksintressen.pdf

Skogsstyrelsen, Länsstyrelsen i Stockholms län. 2006. Strategi för hantering av skogliga naturvärden i Norrtälje kommun ("Norrtäljeprojektet"). Rapport 2006:18.

Skogsstyrelsen. 2019. Skyddsvärd skog Naturvårdsarter.

Skogsstyrelsen. Utdrag ur skogens pärlor. 2020-02-06.

Stighäll Kristoffer, Förslag till skötselplan för Lohärads prästgårds naturreservat, 2017.

Stockholms läns landsting. 2018. Regional utvecklingsplan för Stockholmsregionen RUFS 2050. Rapport 2018:10.

Sveriges geologiska undersökning, SGU. Jordartskartan och berggrundskartan, digitalt material.

Ängs- och betesmarksinventeringen 2002-2004 objektsrapport D81-ZYV Lohärads prästgård 1.

4. Bilagor

A. Skötselkarta, skötselområden och anordningar

