



Tåssåsens sameby

Beslut om skydds jakt efter järv inom Tåssåsens sameby

Beslut

Länstyrelsen i Jämtlands län beviljar skydds jakt efter en (1) järv inom Tåssåsens sameby. Beslutet omfattas av de villkor som följer nedan.

Länstyrelsen beslutar också att detta beslut ska gälla utan hinder av att det överklagas. Hur beslutet överklagas framgår av bilaga 1.

Villkor

När får skydds jakten bedrivas

Skydds jakten får bedrivas från och med 26 mars till och med 8 april 2024. Skydds jakten får genomföras under hela dygnet.

Varje jakt tillfälle initieras av Länstyrelsen. Länstyrelsen ska inför varje jakt tillfälle kontaktas på telefon **010-225 30 40**. Länstyrelsen avlyser skydds jakten om tillåtet antal järvar fällts eller påskjutits innan jakttiden löpt ut.

Länstyrelsen äger rätt att omedelbart avlysa jakten om förutsättningarna för skydds jakt förändras eller om jaktförhållandena förändras på ett sådant sätt att jakten inte kan genomföras i enlighet med gällande bestämmelser samt villkoren i detta beslut.

Var får skydds jakten bedrivas?

Skydds jakten får bedrivas inom det jaktområde som förevisas enligt bilaga 2.

Skydds jakt får ske på annans mark.

Länstyrelsens personal som finns på plats får besluta att jakt som påbörjats i det angivna området får fullföljas även utanför området.

Vilka djur får fällas?

Skyddsjakten omfattar en (1) järv.

Skyddsjakten ska riktas mot den större järv som vid upprepade tillfällen jagat i renhjorden.

Om någon som deltar vid jakten misstänker att det är en hona med ungar i lya som jagas ska jaktledaren omgående informeras och jaktledaren ansvarar för att då omedelbart avbryta jaktförsöket.

Vilka får genomföra skyddsjakten?

Länsstyrelsen i samråd med samebyn utser jaktledare. Jaktledaren får utse begränsat antal personer som får delta i skyddsjakten.

Länsstyrelsens kontaktperson nås på Länsstyrelsens rovdjurstelefon **010-225 30 40**.

Jaktledarens ansvar

Jaktledaren ansvarar för att:

- Vid varje jakttillfälle informera Polismyndigheten på **010-569 15 89** när skyddsjakten påbörjas samt vid skyddsjaktens slut. Vid jaktens start ska följande uppgifter lämnas: jaktledarens namn och telefonnummer samt var jakten utförs.
- Om möjligt informera berörda markägare och jakträttshavare om skyddsjakten.
- Vid behov kunna uppvisa dokumentation på vilka personer som deltagit vid respektive jakttillfälle.
- Försäkra sig om att en hund som är särskilt tränad i att spåra vilt kan finnas på skottplatsen inom högst två timmar från påskjutningen.
- Jaktdeltagarna använder sådana kommunikationsmedel under skyddsjakten så att villkoren i detta beslut kan uppfyllas.
- Samtliga jaktdeltagare känner till beslutet och dess villkor i sin helhet.

Jaktmedel och jaktmetoder

I Naturvårdsverkets föreskrifter om vapen, vapentillbehör och ammunition för jakt (NFS 2023:8) anges vilka vapen och kulpatroner som får användas vid jakt efter järv.

Om det krävs för effektivt genomförande får skyddsjakten bedrivas med hjälp av hund. Maximalt två (2) hundar får släppas efter en och samma järv under ett och samma dygn.

För att skyddsjakten ska kunna bedrivas på ett ändamålsenligt sätt bedömer Länsstyrelsen att undantag från att nyttja motorfordon vid skydds jakt ska utfärdas. Utsedda jaktdeltagare får, utan närvaro av Länsstyrelsens fältpersonal, söka efter samt ringa djuren med motorfordon. Om behov av ompostering finns får utsedd jaktledare och utsedda jaktdeltagare frakta vapen på skoter i terräng.

Förföljande och avlivning från snöskoter och helikopter får endast utföras av personal särskilt utsedd av Länsstyrelsen. Skyddsjakten får bedrivas med hjälp av helikopter under förutsättning att såväl pilot som skytt har erfarenhet av sådan verksamhet.

Skyddsjakten får genomföras med hjälp av åtel. Med åtel avses i detta beslut befintliga kadaver av ren. Upptag av järvspår med hund vid åtel är med stöd av detta beslut tillåtet under skyddsjakten.

Vid skydds jakt som bedrivs med ställande hund eller från helikopter, tillåts användning av hagelgevär laddad med hagel vars diameter är minst 4,00mm och högst 8,00 mm.

Vid skydds jakt med ställande hund tillåts även kulpatron i klass 3 förutsatt att kulan är konstruerad för att expandera.

Anmälan om fälld eller påskjuten järv

Jaktledaren ska omedelbart och senast inom en timme från det att en järv fällts eller påskjutits anmäla detta till Länsstyrelsens rovdjurstelefon **010-225 30 40** samt Polismyndigheten på **010-569 15 89**.

Påskjutning definieras enligt följande: skott har avlossats mot och med avsikt att fälla ett djur och det har inte konstaterats att djuret fällts.

Vid anmälan om fällt eller påskjutet djur ska följande uppgifter anges:

- Skyttens namn och telefonnummer
- Jaktledarens namn och telefonnummer
- Tidpunkt för att djuret fällts eller påskjutits
- Koordinater för den plats djuret fällts eller påskjutits.

Jaktledaren ska omedelbart avlysa jakten om tillåtet antal järvar fällts eller påskjutits med stöd av detta beslut.

Platsundersökning och eftersök

Den som påskjutit ett djur ansvarar tillsammans med jaktledaren för att eftersök genomförs om platsundersökningen eller andra omständigheter visat att det påskjutna djuret är skadat.

Eftersök genomförs till dess:

- Djuret påträffas dött,
- djuret påträffas skadat och avlivas,
- djuret inte kan anträffas

Den som påskjutit ett djur samt jaktledaren ska redovisa för Länsstyrelsens besiktningsperson hur platsundersökning och eventuellt eftersök genomförts.

Jaktledaren ska uppvisa skottplatsen för Länsstyrelsens besiktningsperson och tillsammans med besiktningspersonen och den som påskjutit djuret genomföra en fältkontroll och följa upp vad som skett efter skott. Jaktledaren ska tillsammans med besiktningsperson dokumentera platsundersökning och eftersök på blankett R3 *Påskjutet rovdjur - platsundersökning och eftersök*.

Länsstyrelsen beslutar om ett påskjutet djur ska avräknas i enlighet med beslutet eller inte. Påskjutet djur avräknas såvida det inte påvisats genom fältkontrollen att djuret är oskadat.

Hantering av fällt djur

Länsstyrelsen ska besikta det fällda djuret. I samband med besiktning ska Länsstyrelsen ta prover från djuret enligt delegeringsbeslut NV-01088-23.

Skinnet från det fällda djuret, förutsatt att skyddsjakten skett i enlighet med gällande lagstiftning och villkoren i detta beslut, tillfaller jakträttshavaren. Jakträttshavaren har rätt att överlåta skinnet till annan. Vid besiktningen märks skinnet från det fällda djuret med microchip som bevis på att det fällts lagligt.

Jakträttshavaren har också möjlighet att återfå kranium efter det att skrotten skickas till Statens Veterinärmedicinska Anstalt (SVA) för undersökning, det ska då markeras i blanketten som skickas till SVA. I det fall jakträttshavaren inte vill ha hela eller delar av djuret eller inte går att återfinna inom rimlig tid omhändertaras hela djuret av Länsstyrelsen för vidare transport till SVA.

I det fall djuret fälls på statlig mark får skinn och kranium tillfalla samebyn. Om samebyn inte gör anspråk på et fällda djuret omhändertaras djuret av Länsstyrelsen

Bakgrund

Ansökan

Tåssåsens sameby ansökte den 14 mars 2024 om skyddsjakt efter en järv i sitt vinterbetesområde vid Frägnberget. Vid ansökningstillfället stod omkring 400 av vintergruppens ungefär 1200 renar vid Frägnberget. Vid ansökningstillfället hade sökande själv dokumenterat fyra kadaver av ren som han bedömde slagna av järv. Sökande uppger vid ansökan att hans uppfattning är att det är en ensam stor järv som är den skadegörande individen och att den aktuella skadan pågått 3-4 dagar. Sökande bedömer att järven är en hane.

Betet beskrivs av sökande som bra, det har tinat fram mat till renarna under träden och det finns även hänglav i området. Sökande berättar dock att han under de senaste dagarna innan ansökan noterat att renarna rört sig på ett sätt som inte är normalt när betet är bra. Han bedömer att rörelserna orsakats på grund av att järven jagat i området. Under denna period, i slutet av vinterbetet och då renarna också är i slutet av dräktigheten, är deras behov av betesro stort och sökande lyfter också att det kan bli påfrestande problem under samling för flytt om en järv jagar i renhjorden. Sökande

planerar att vara kvar i området ungefär en månad till, beroende på hur våren utvecklar sig.

Utöver renarna som ingår i sökandes vintergrupp har också några hundratals renar från en intilliggande vintergrupp kommit in i betesområdet vid Frägnberget, men sökande är inte säker på hur många renar det är som sammanblandats med hans renar. Bland dessa renar finns dock pejlförsedda renar vars rörelser kan uppgiften om att renarna förflyttat sig på ett onormalt vis.

Komplettering, 20 mars

Representant för den intilliggande vintergruppen, vars renar har sammanblandats med den sökandes vintergrupp, skickade in översiktliga bilder från sändarförsedda renar som finns i det för skyddsjakten aktuella området. Bilderna visar att renar rört sig över långa sträckor på kort tid, en av de pejlförsedda renarna uppges också ha dödat av järv i området.

Komplettering, 25 mars

Under förmiddagen 25 mars skickade sökande bilder på såväl stora järvspår som översiktlig bild av pejlförsedd ren som flyktat under natten mellan 24-25 mars. Under det senaste dygnet har det snöat i området vilket gör att det nu är spårförhållanden och därmed möjligt att se järvspår tydligt.

Vid samtal med sökande samma dag berättar sökande att samlingen i området har fortsatt sedan ansökan och att de upplevt problem med jakt från järv under nästan hela tiden. Renhjorden har skingrats vid upprepade tillfällen. Den senaste nattens jaktförsök har skingrat renhjorden över ett stort område och vid kontakten med sökande arbetar de med återsamling av renarna.

Sökande berättar att det är viktigt att alla renar i vinterbetesområdet kan samlas ihop runt Horten för att sedan samlat kunna flytta över E45 när det är dags för vårflytt mot fjällen.

Förekomst av järv i området

I området har sökande själv dokumenterat spår och jaktförsök från en ensam större järv. I samtal med naturbevakare bekräftas att det i området finns en större järv, som han bedömer vara en hane.

I områdets södra del har en järvhona med ungar dokumenterats den 24 mars. Sökandes och Länsstyrelsens uppfattning är dock att detta inte är den skadegörande individen.

De två olika järvarna går att skilja åt på spårstorlek.

Skadebild

Skadebilden i området består både av direkta och indirekta skador. Sammantaget har samebyn själv dokumenterat sex kadaver av ren som sökanden bedömer slagna av järv. I närområdet utanför jaktområdet finns ytterligare kadaver av renar som också uppfattas som rivna av järv.

Renar rivs och dödas av järv men skadan består framför allt av den störning som uppstår i renhjorden när järvarna jagar. Under jaktförsöken skingras renhjorden och sprids över ett stort område. Det innebär, utöver stress av och minskad betesro för renarna, ett omfattande och krävande merarbete för renskötarna. Renskötseln i området är beroende av att samlingen inför vårflytt lyckas och stora störningar i detta skede är problematiskt.

Skäl

Naturvårdsverket fattade den 14 april 2023 med stöd av 24 a § jaktförordningen (1987:905) beslut (NV-01088-23) om att överlämna rätten att besluta om skydds jakt efter björn, varg, lo och järv till vissa länsstyrelser.

Beslutet fattas med stöd av 10 § jaktlagen samt 9, 18, 21, 22, 23 a tredje punkten, 23 b och 24 d §§ jaktförordningen. I beslutet har även reglerna i artikel 12 och undantagsreglerna i artikel 16 i Art- och habitatdirektivet (92/43/EEG) beaktats.

Med stöd av 59 § jaktförordningen gäller detta beslut utan hinder av att det överklagas.

Länsstyrelsens bedömning

Länsstyrelsen gör en samlad bedömning i varje enskilt fall. Länsstyrelsen bedömer skadornas omfattning, förväntad skadebild, om skadeförebyggande åtgärder gjorts och vilka möjligheter till förebyggande av skada som finns samt möjlighet till annan lämplig lösning än skydds jakt. Länsstyrelsen bedömer om skydds jakt kan försvåra upprätthållandet av en gynnsam bevarandestatus för arten. Länsstyrelsen beaktar också järvstammens utveckling i landet som helhet. Vidare bedömer Länsstyrelsen om det går att identifiera skadegörande individer eller särskilt skadeutsatta områden.

Allvarlig skada

Som tidigare angetts består skadorna av både i skadade och dödade renar men också av upprepade skingringar av renhjorden. Området runt Horten är viktigt för vintergruppen då det är dit renarna som betat i vinterbetesområdet samlas för att stå innan vårflytten genomförs. Betet i området är bra, men trots detta har flera renar under de senaste veckornas samling flytt därifrån. Länsstyrelsen delar sökandens uppfattning att detta till stor del beror på att en järv jagar i renhjorden. Järvens jakt och jaktförsök har orsakat omfattande merarbete för renskötarna i vintergruppen. Renarna behöver fortsatt stå i området ytterligare några veckor.

Länsstyrelsens uppfattning är att renskötseln i området är i ett känsligt skede och att ytterligare störningar av järven riskerar att fortsatt försvåra samlingsarbetet och i förlängningen även vårflytten. Detta vore allvarligt för vintergruppen. En vinterbetesgrupp består oftast av renar som tillhör ett eller ett fåtal renskötsselföretag. Detta innebär att den förlust som uppstår i området drabbar enskilda företagare och ett fåtal renägare vilket kan innebära en omfattande ekonomisk förlust för den enskilde. Renarna i området är främst vajor, och dessa närmar sig nu slutskedet av sin dräktighet och är därmed störningskänsliga. Upprepade jaktförsök och stor stress under denna period kan innebära att vajorna kastar sina ofödda kalvar. Detta riskerar att ha en negativ påverkan på både kommande generation och möjligheten till framtida slaktuttag.

Att järv prederar på ren vid ett enskilt tillfälle är att se som normal affärsrisk. Dokumentationen i området tyder dock på att järven har jagat i området under i princip hela samlingsperioden och vid upprepade tillfällen skingrat renhjorden. Utifrån att skadan sannolikt pågått under minst två veckor bedömer Länsstyrelsen att det är sannolikt att skadorna också kommer att fortsätta om järven tillåts vara kvar i området.

Mot denna bakgrund bedömer Länsstyrelsen att samebyn lider av en allvarlig skada och att skydds jakt efter en järv kan förhindra att den fortsätter.

Gynnsam bevarandestatus

Naturvårdsverket fastställde inventeringsresultat och uppskattade järvpopulationen för Sverige, norra rovdjursförvaltningsområdet (RFO) samt Jämtlands län för säsongen 2023 enligt tabell 1¹. Samtliga inventeringsresultat ligger över de fastställda miniminivåerna².

Tabell 1: Redovisning av miniminivå samt fastställt inventeringsresultat för Sverige, norra rovdjursförvaltningsområdet samt Jämtlands län för säsongen 2023.

	Miniminivå	Fastställt inventeringsresultat 2023
Sverige	96	106
Norra RFO	89	97
Jämtlands län	29	40,5

Under de senaste åren har mellan tre och elva järvar fällts vid skydds jakt i länet (tabell 2). I tillägg har licensjakt genomförts vid två tillfällen då ytterligare järvar fällts. Inför hösten 2023 delegerade Naturvårdsverket rätten att besluta om licensjakt till Länsstyrelserna inom norra rovdjursförvaltningsområdet (NV-04719-23). I delegeringsbeslutet framkommer att Naturvårdsverket bedömer att den jakt efter järv som genomförts de senaste åren inte har försvårat upprätthållandet av gynnsam bevarandestatus hos artens bestånd i dess naturliga utbredningsområde. Endast

¹ Fastställande av inventeringsresultat för järv 2023 samt uppskattning av järvpopulationen i Norrbotten 2023 NV-06279-23

² Naturvårdsverkets beslut om fastställande av miniminivåer för järv gällande rovdjursförvaltningsområden och län, NV-01525-18

Jämtlands län beviljade licensjakt efter järv för 2023 inom norra RFO. Licensjakten i länet omfattade totalt 15 järvar varav sju järvar fälldes.

Tabell 2: Antalet järvar fällda under jakt inom perioden 2019–2024 i Jämtlands län.

Årtal	Antal järvar fällda på jakt i Jämtlands län
2024	6 vid skydds jakt (t o m 24 mars)
2023	3 vid skydds jakt + 7 vid licensjakt
2022	6 vid skydds jakt + 15 vid licensjakt
2021	5 vid skydds jakt
2020	11 vid skydds jakt
2019	5 vid skydds jakt

Trots en viss ökning i avskjutningen av järv genom skydds- och licensjakt under de senaste åren visar det senaste inventeringsresultaten för Jämtlands län en stabil järvstam.

Länsstyrelsen bedömer sammantaget att skydds jakt efter en järv i det aktuella området inte riskerar att ha någon betydande negativ påverkan på det lokala järvbeståndet och inte heller riskerar att förhindra eller allvarligt försvåra upprätthållandet av gynnsam bevarandestatus hos järven som art i dess naturliga utbredningsområde.

Annan lämplig lösning

Den skadeförebyggande metod som normalt fungerar bäst mot predation på ren är att hålla renhjorden väl samlad. När järvar befinner sig i och kring renhjorden flyr renarna och hjorden skingras och sprids över en större yta. Det medför att arbetet med ordnad renskötsel försvåras av järvens jaktförsök och ökad exponering för predation av järv.

Andra alternativa metoder för att skydda renhjorden kan vara:

1. Flytta renarna till ett annat område

Vintergruppen arbetar med samling inför att renarna ska flyttas till fjällen för kalvning, de behöver dock samlas ihop i det här området innan de kan flyttas och järven förvärrar detta arbete.

2. Ökad bevakning

Renhjorden bevakas redan i den utsträckning som är resursmässigt möjligt. De flesta jaktförsök av järv genomförs nattetid. Det gör det oerhört svårt att upptäcka och avvärja ett pågående angrepp och effekten av ökad bevakning och närvaro vid hjorden har därför begränsad, om någon, effekt.

3. Hägna in och fodra renarna

Utfodring i hägn är en effektiv lösning vad gäller möjligheten till att bevaka en renhjord. Denna lösning är dock endast att anse som tillfällig då renar som hålls i hägn över längre tid löper hög risk att drabbas parasiter och andra sjukdomar som snabbt kan spridas bland djur som hålls på en begränsad yta. Området går inte hägna in under nuvarande förutsättningar och dessa renar är inte fodervana varför det inte är möjligt att börja fodra nu.

4. Mota bort järven

Järvar samlar byten i förråd som de nyttjar under hela året. När det blir goda förutsättningar för att jaga ren jagar järven för att samla till sina förråd. Järv som börjat predera på ren tenderar att vara svåra att mota bort från hjorden. Järvar är också starkt revirhävdande varför det är osannolikt att järven lämnar sitt revir någon längre tid på grund av motning.

Mot bakgrund av ovanstående bedömer Länsstyrelsen det inte finns någon annan lämplig lösning än skydds jakt i detta fall.

Jakttid

Jakttiden för beslutet infaller under järvens ynglingsperiod.

Inom vinterbetesområdet har den 24 mars en järvhona med minst en unge i lya dokumenterats. För att minska risken att honan blir föremål för skydds jakt har jaktområdet för skydds jakten anpassats på så sätt att det direkta området runt lyan inte ingår i jaktområdet. Vidare har också beslutet förenats med villkor som bedöms bidra till att skydds jakten riktas mot den större järv som vid upprepade tillfällen jagat i renhjorden.

Länsstyrelsen bedömer att de åtgärder som vidtagits enligt ovan minskar risken för att honan fälls utan att onödigt försvåra verkställandet av skydds jakt efter den skadegörande individen.

Beslutets verkställighet

Då skadan bedöms vara pågående och järven befinner sig i eller i närheten av renhjorden bedömer Länsstyrelsen att beslutet ska verkställas snarast.

Information

Jakt som inte följer angivna villkor sker utan stöd av detta beslut och i strid med fredningsbestämmelserna i 3 § jaktlagen (1987:259). Straffbestämmelserna för jaktbrott återfinns i 43 och 44 §§ samma lag.

Länsstyrelsen erinrar om 22 § jaktförordningen där det framkommer att ett skjutvapen som förvaras i ett motordrivet fortskaffningsmedel inte får ha ammunition i vapnets patronläge eller magasin.

Länsstyrelsen erinrar om att skyddsjakten enligt 27 § jaktlagen ska bedrivas på ett sådant sätt att viltet inte utsätts för onödigt lidande och så att människor och egendom inte utsätts för fara.

Länsstyrelsens personal kan komma att utföra tillsyn och kontroll före, under och efter skydds jaktens beviljande och genomförande.

Efter skydds jaktens genomförande önskar Länsstyrelsen att sökanden inkommer med en erfarenhetsberättelse gällande den aktuella skydds jaktens, se bilaga 3 för ytterligare information.

Handläggning

I ärendets handläggning har utöver föredragande handläggare även inventeringssamordnare Nicklas Rumm och naturvårdshandläggare Jan Östling samt Martin Bergwall deltagit.

Ni kan överklaga beslutet

Se bilaga med överklagandehänvisning

De som medverkat i beslutet

Beslutet har fattats av enhetschef Bitti Jonasson med naturvårdshandläggare Emma Andersson som föredragande.

Kopia till

Tåssåsen sameby

Naturvårdsverket

Polisen

Statens veterinärmedicinska anstalt

Svenska järvprojektet

Viltförvaltningsdelegationen i Jämtlands län

Bilagor

1. Överklagandehänvisning förvaltningsrätten
2. Karta över jaktområde
3. Begäran om erfarenhetsberättelse

Ni kan överklaga beslutet hos förvaltningsrätten

Om ni inte är nöjda med Länsstyrelsens beslut, kan ni skriftligen överklaga beslutet hos förvaltningsrätten.

Så här överklagar ni beslutet

Länsstyrelsen måste pröva att överklagandet har kommit in i rätt tid, innan det skickas vidare tillsammans med handlingarna i ärendet. Därför ska ni lämna eller skicka er skriftliga överklagan till Länsstyrelsen Jämtlands län antingen via e-post; jamtland@lansstyrelsen.se, eller med post; Länsstyrelsen Jämtlands län, 831 86 Östersund.

Tiden för överklagande

Ert överklagande måste ha kommit in till Länsstyrelsen **inom tre veckor** från den dag ni fick del av beslutet. Om det kommer in senare kan överklagandet inte prövas. I ert överklagande kan ni be att få ytterligare tid till att utveckla era synpunkter och skälen till att ni överklagar. Sedan är det förvaltningsrätten som beslutar om tiden kan förlängas.

Parter som företräder det allmänna ska ha kommit in med sitt överklagande **inom tre veckor** från den dag då beslutet meddelades.

Ert överklagande ska innehålla

- Vilket beslut som ni överklagar, beslutets datum och diarienummer.
- Hur ni vill att beslutet ska ändras.
- Varför ni anser att Länsstyrelsens beslut är felaktigt.

Skriv också följande uppgifter, om ni inte tidigare lämnat dem:

- Person- eller organisationsnummer.
- Telefonnummer där ni kan nås dagtid (med undantag för nummer som avser ett hemligt mobilabonnemang som behöver uppges endast om rätten begär det).
- E-postadress.
- Annat som har betydelse för att domstolen ska kunna nå er.

Om ni har handlingar som ni anser stödjer er överklagan så bör ni bifoga kopior på dessa. Kontakta Länsstyrelsen i förväg om ni behöver bifoga filer som är större än 15 MB via e-post.

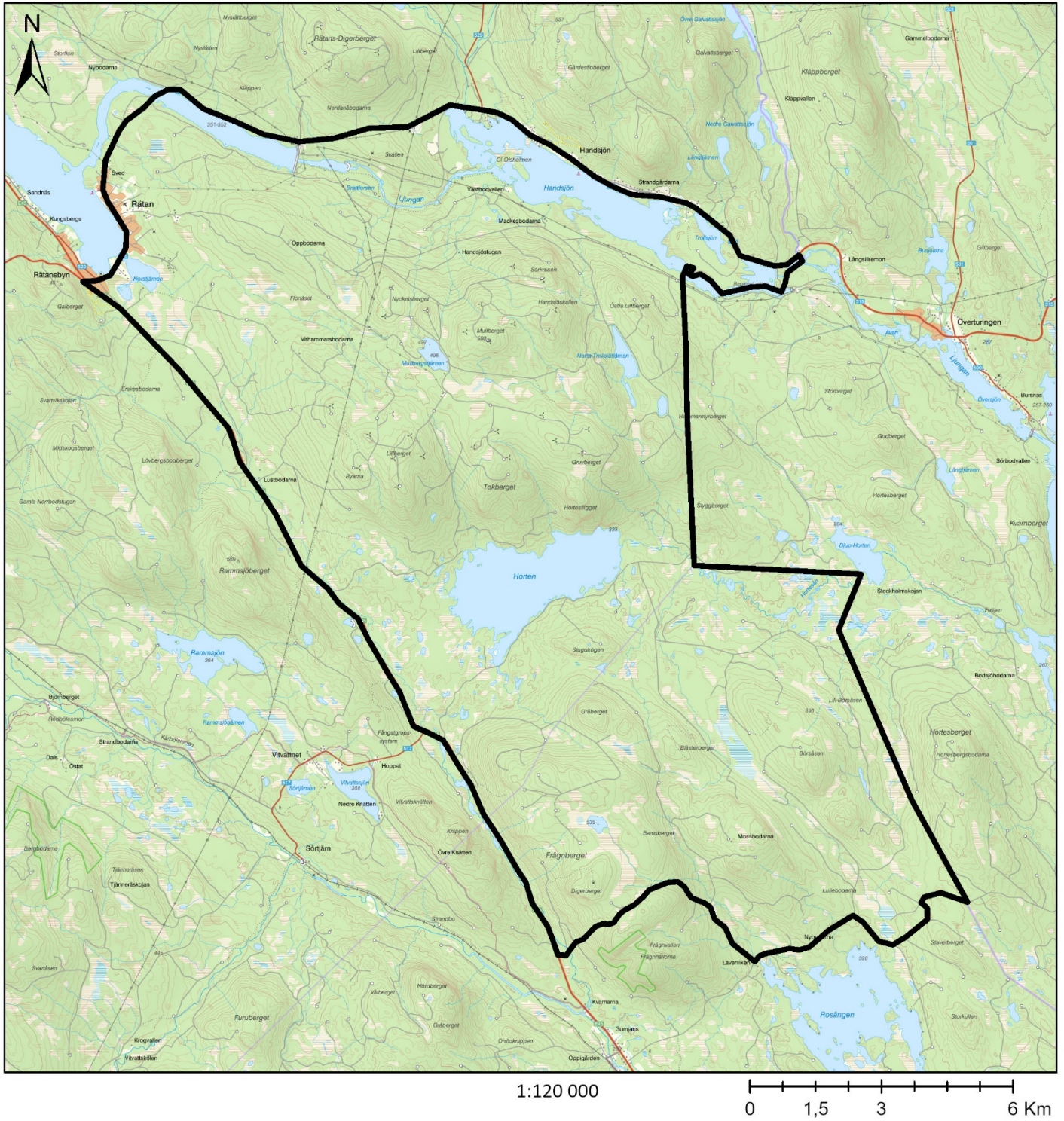
Ombud

Om ni anlitar ett ombud som sköter överklagandet åt er ska ombudet underteckna skrivelsen samt uppge sitt eget namn, adress och telefonnummer. Ombudet bör också bifoga en fullmakt.

Behöver ni veta mer?

Har ni ytterligare frågor kan ni kontakta Länsstyrelsen via e-post jamtland@lansstyrelsen.se, eller via växeltelefonnummer 010-225 30 00. Ange ärendets diarienummer.

Bilaga 2, karta över jaktområde



Bilaga 3, begäran om erfarenhetsberättelse från skydds jakt efter rovdjur

För att följa upp beslut om skydds jakt och utveckla verksamheten kring skydds jakter önskar Länsstyrelsen att ni inkommer med en erfarenhetsberättelse gällande den aktuella skydds jakten. I samband med att skydds jakten avslutats efterfrågas därför svar på följande frågor:

Skydds jaktens effekt

1. Vad anser/bedömer ni är effekten av den genomförda skydds jakten?
2. Pågick skadesituationen under tiden skydds jakten bedrevs, på vilket sätt?

Skydds jaktens genomförande

3. Hur många jaktförsök genomfördes?
4. Hur många jägare deltog vid respektive jakttillfälle? I de fall skydds jakten genomfördes av en sameby - deltog personer som inte är medlemmar i samebyn i jakten?
5. Hur informerades deltagande jägare om beslutet och dess villkor?
6. Vilka kommunikationsmedel användes under skydds jakten?
7. Gjordes något försök att kontakta markägare/jakträttshavare inför skydds jakten? Om inte, vad var anledningen till det?
8. Vilka faktorer påverkade skydds jaktens utfall positivt/negativt? (Exempelvis väder, snöförhållanden, tillgång till jägare och hundar, osv.)
9. Kan ni beskriva skydds jaktens genomförande? (Redogör gärna kort för varje jaktförsök, exempelvis spårning och ringning av djuren, eventuell bakspårning, användande av hundar, eventuella påskjutningar och eftersök, osv.)
10. Hur har skydds jaktområdet varit?

Övriga frågor

11. Hur har ni upplevt att kontakten med handläggare, rovdjurstelefonen och polisen fungerat?
12. Har ni några andra synpunkter eller annan information som ni önskar framföra till Länsstyrelsen?

Svar önskas inom en vecka efter avslutad skydds jakt. Skriftligt svar skickas till jamtland@lansstyrelsen.se, ange då ärendets diarienummer i ämnesraden. Om ni i stället önskar svara per telefon tas kontakt i första hand men handläggaren för ärendet.