



Jijnjevaerie sameby

Beslut om skydds jakt efter järv inom Jijnjevaerie sameby

Beslut

Länsstyrelsen i Jämtlands län beviljar skydds jakt efter en (1) järvföryngring inom Jijnjevaerie sameby. Beslutet omfattas av de villkor som följer nedan.

Länsstyrelsen beslutar också att detta beslut ska gälla utan hinder av att det överklagas. Hur beslutet överklagas framgår av bilaga 1.

Villkor

När får skydds jakten bedrivas

Skydds jakten får bedrivas från och med 28 mars till och med 8 april 2024. Skydds jakten får genomföras under hela dygnet.

Varje jakt tillfälle initieras av Länsstyrelsen. Länsstyrelsen ska inför varje jakt tillfälle kontaktas på telefon **010-225 30 40**. Länsstyrelsen avlyser skydds jakten om tillåtet antal järvar fällts eller påskjutits innan jakttiden löpt ut.

Länsstyrelsen äger rätt att omedelbart avlysa jakten om förutsättningarna för skydds jakt förändras eller om jaktförhållandena förändras på ett sådant sätt att jakten inte kan genomföras i enlighet med gällande bestämmelser samt villkoren i detta beslut.

Var får skydds jakten bedrivas?

Skydds jakten får bedrivas inom det jaktområde som förevisas enligt bilaga 2.

Skydds jakt får ske på annans mark.

Länsstyrelsens personal som finns på plats får besluta att jakt som påbörjats i det angivna området får fullföljas även utanför området.

Vilka djur får fällas?

Skyddsjakten omfattar en (1) järvföryngring.

Skyddsjakten ska riktas mot den föryngring som orsakar skada för berörd vintergrupp och som dokumenterats i området av Länsstyrelsen.

Vilka får genomföra skyddsjakten?

Vid utgrävning och avlivning av ungen/ungarna är Länsstyrelsen jaktledare.

Vid jakt efter honan utser Länsstyrelsen i samråd med samebyn jaktledare. Jaktledaren får utse begränsat antal personer som får delta i skyddsjakten. Länsstyrelsens kontaktperson nås på Länsstyrelsens rovdjurstelefon **010-225 30 40**.

Jaktledarens ansvar

Jaktledaren ansvarar för att:

- Vid varje jakttillfälle informera Polismyndigheten på **010-569 15 89** när skyddsjakten påbörjas samt vid skyddsjaktens slut. Vid jaktens start ska följande uppgifter lämnas: jaktledarens namn och telefonnummer samt var jakten utförs.
- Om möjligt informera berörda markägare och jakträttshavare om skyddsjakten.
- Vid behov kunna uppvisa dokumentation på vilka personer som deltagit vid respektive jakttillfälle.
- Försäkra sig om att en hund som är särskilt tränad i att spåra vilt kan finnas på skottplatsen inom högst två timmar från påskjutningen.
- Jakttagarna använder sådana kommunikationsmedel under skyddsjakten så att villkoren i detta beslut kan uppfyllas.
- Samtliga jakttagare känner till beslutet och dess villkor i sin helhet.

Jaktmedel och jaktmetoder

Länsstyrelsen ansvarar tillsammans med samebyn för lokalisering av järvföryngring och utgrävning av lya. Vid skyddsjakten ska

ungen/ungarna avlivas först. Då ungen/ungarna grävts fram ska de avlivas omgående av Länsstyrelsens fältpersonal. De som utför skyddsjakten ansvarar för att säkerställa att alla ungar i lyan fällts innan skyddsjakt efter honan inleds.

Efter att ungen/ungarna är fällda får skyddsjakt efter honan bedrivas.

I Naturvårdsverkets föreskrifter om vapen, vapentillbehör och ammunition för jakt (NFS 2023:8) anges vilka vapen och kulpatroner som får användas vid jakt efter järv.

Om behov finns får särskild utsedd person använda en kopplad hund för att fastställa ungarnas position i lyan.

Om det krävs för effektivt genomförande får skyddsjakten efter järvhonan bedrivas med hjälp av hund. Maximalt två (2) hundar får släppas efter en och samma järv under ett och samma dygn.

För att skyddsjakten ska kunna bedrivas på ett ändamålsenligt sätt bedömer Länsstyrelsen att undantag från att nyttja motorfordon vid skyddsjakt ska utfärdas. Lyan får lokaliseras med hjälp av motorfordon. Länsstyrelsens fältpersonal får frakta vapen på motorfordon i terräng fram till lyan.

Utsedda jakttagare får, utan närvaro av Länsstyrelsens fältpersonal, söka efter samt ringa djuren med motorfordon. Om behov av ompostering finns får utsedd jaktledare och utsedda jakttagare frakta vapen på skoter i terräng.

Förföljande och avlivning från snöskoter och helikopter får endast utföras av personal särskilt utsedd av Länsstyrelsen. Skyddsjakten får bedrivas med hjälp av helikopter under förutsättning att såväl pilot som skytt har erfarenhet av sådan verksamhet.

Skyddsjakten får genomföras med hjälp av åtel. Med åtel avses i detta beslut befintliga kadaver av ren. Upptag av järvspår med hund vid åtel är med stöd av detta beslut tillåtet under skyddsjakten.

Vid skyddsjakt som bedrivs med ställande hund eller från helikopter, tillåts användning av hagelgevär laddad med hagel vars diameter är minst 4,00mm och högst 8,00 mm.

Vid skyddsjakt med ställande hund tillåts även kulpatron i klass 3 förutsatt att kulan är konstruerad för att expandera.

Kulpatron i klass 4 får användas när skyddsjakten avser årsungar i lya.

Anmälan om fälld eller påskjuten järv

Jaktledaren ska omedelbart och senast inom en timme från det att en järv fällts eller påskjutits anmäla detta till Länsstyrelsens rovdjurstelefon **010-225 30 40** samt Polismyndigheten på **010-569 15 89**.

Påskjutning definieras enligt följande: *skott har avlossats mot och med avsikt att fälla ett djur och det har inte konstaterats att djuret fällts.*

Vid anmälan om fällt eller påskjutet djur ska följande uppgifter anges:

- Skyttens namn och telefonnummer
- Jaktledarens namn och telefonnummer
- Tidpunkt för att djuret fällts eller påskjutits
- Koordinater för den plats djuret fällts eller påskjutits.

Jaktledaren ska omedelbart avlysa jakten om tillåtet antal järvar fällts eller påskjutits med stöd av detta beslut.

Platsundersökning och eftersök

Den som påskjutit ett djur ansvarar tillsammans med jaktledaren för att eftersök genomförs om platsundersökningen eller andra omständigheter visat att det påskjutna djuret är skadat.

Eftersök genomförs till dess:

- djuret påträffas dött,
- djuret påträffas skadat och avlivas,
- djuret inte kan anträffas

Den som påskjutit ett djur samt jaktledaren ska redovisa för Länsstyrelsens besiktningsperson hur platsundersökning och eventuellt eftersök genomförts.

Jaktledaren ska uppvisa skottplatsen för Länsstyrelsens besiktningsperson och tillsammans med besiktningspersonen och den som påskjutit djuret genomföra en fältkontroll och följa upp vad som skett efter skott. Jaktledaren ska tillsammans med besiktningsperson dokumentera platsundersökning och eftersök på blankett R3 Påskjutet rovdjur - platsundersökning och eftersök.

Länsstyrelsen beslutar om ett påskjutet djur ska avräknas i enlighet med beslutet eller inte. Påskjutet djur avräknas såvida det inte påvisats genom fältkontrollen att djuret är oskadat.

Hantering av fällt djur

Länsstyrelsen ska besikta det fällda djuret. I samband med besiktning ska Länsstyrelsen ta prover från djuret enligt delegeringsbeslut NV-01088-23.

Skinnet från det fällda djuret, förutsatt att skyddsjakten skett i enlighet med gällande lagstiftning och villkoren i detta beslut, tillfaller jakträttshavaren. Jakträttshavaren har rätt att överlåta skinnet till annan. Vid besiktningen märks skinnet från det fällda djuret med microchip som bevis på att det fällts lagligt.

Jakträttshavaren har också möjlighet att återfå kranium efter det att skrotten skickas till Statens Veterinärmedicinska Anstalt (SVA) för undersökning, det ska då markeras i blanketten som skickas till SVA. I det fall jakträttshavaren inte vill ha hela eller delar av djuret eller inte går att återfinna inom rimlig tid omhändertas hela djuret av Länsstyrelsen för vidare transport till SVA.

I det fall djuret fälls på statlig mark får skinn och kranium tillfalla samebyn. Om samebyn inte gör anspråk på det fällda djuret omhändertas djuret av Länsstyrelsen.

Bakgrund

Ansökan

Jijnjevaerie sameby ansökte den 15 januari om skyddsjakt efter två järvar inom vintergruppens betesområde, i området kring Öravattnet. Två järvar hade under natten mot den 15 januari kommit in i renhjorden. I området betade cirka 800 renar och enligt sökande

så skingrade järvarna huvuddelen av flocken. Inga kadaver eller skadade renar påträffades.

Komplettering, 6 februari

Sökande meddelade den 6 februari att denne dokumenterat en riven ren vid Erlandssjön. Enligt sökande var det endast järv- och rävspår vid kadavret och det hade inte varit något lodjur i området sedan vintergruppen kom ner, så sökande bedömde att det var en järv som rivit renen.

Komplettering, 6 mars

Sökande tar kontakt den 6 mars och meddelar att det påträffats ytterligare en riven ren i området. Enligt sökande är det en järv som dödat renen.

Sökande påtalar att betet i området är dåligt till följd av djup snö och att renarna endast betar hänglav. Vintergruppen har stödutfodrat renarna under vintern, dels för att betet är dåligt, dels för att kunna hålla dem samlade inför vårflytten.

Enligt sökande så jagar järven dräktiga vajor vilket påverkar vajornas kondition negativt. Detta blir, enligt sökande, en ond spiral som i sin tur också påverkar renskötarnas ekonomi negativt. Enligt sökande finns det ingen tid till att leta kadaver utan all tid går till att hålla renhjorden samlad.

Komplettering med Länsstyrelsens fältpersonal, 8 mars

Länsstyrelsen har under dagen den 7 mars varit på plats i området och dokumenterat fem rivna renar samt en förmodad järvlya.

Två av kadavren var intakta och gick att med säkerhet knyta till järv. Enligt Länsstyrelsens fältpersonal spårade samebyn järven från kadavren till den misstänkta lyan och det var så den upptäcktes. Enligt Länsstyrelsens fältpersonal är det därför troligt att det är honan som har rivit renarna. Tre av kadavren var så pass uppätta att det inte gick att knyta till en specifik rovdjursart men enligt Länsstyrelsens fältpersonal är det troligt att det är järven som även tagit de renarna. Alla kadavren är återfunna inom ett relativt litet område och det har inte varit några lodjur i området under vintern.

2024-03-28

385-2024385-
2024

En av de dödade renarna var den som samebyn kontaktade Länsstyrelsen om den 6 mars.

Länsstyrelsens fältpersonal bekräftar att vintergruppen, till följd av dåligt bete och att de vill hålla renhjorden samlad, stödutfodrar renarna i det aktuella området. Detta görs genom så kallade foderlinjer där foder sprids längs med skogsbilvägar. Det görs på flertalet platser, bland annat i direkt närhet till den förmodade lyan. Länsstyrelsens fältpersonal bekräftar att betet i området är dåligt då snötäcket är djupt och hårt och renarna inte kommer åt att gräva. Renarna äter därför, utöver stödfodret, endast hänglav. Enligt Länsstyrelsens fältpersonal betar merparten av samebyns renar väster om väg 772.

Länsstyrelsens fältpersonal uppger vidare att samebyn observerat spår efter en annan järv mellan Halasjön och Högarna.

Komplettering, 8 mars

Enligt sökande befinner sig den förmodade järvföryngringen mitt i vintergrupens kärnområde och uppsamlingsområde. Enligt sökande är planen att samla och hålla renarna i området kring Bergbodarna och Lillberget innan det är dags att flytta dem till Gravasundet där det finns en hage. Från Gravasundet ska renarna sedan flytta till fjälls. Vintergruppen planerar att ta in renarna i hagen i Gravasundet vid eller strax efter påsk om allt går som planerat. Sökande uppger dock att man kommer behöva ta in renarna tidigare om det är så att betet inte tinar upp. Enligt sökande är betet dåligt då renarna inte når ner till marken till följd av hård och djup snö.

Vidare så uppger sökande att föret i området är dåligt då det inte bär flyende renar men järven. Sökanden är därför orolig att järven snabbt ska orsaka stor skada nu när den börjat riva renar.

Sökanden uppger att det är omöjligt att bedriva renskötsel och samla renarna för de fall järven tillåts vara kvar i området. Sökanden påtalar också att det betar flera andra vintergrupper i direkt anslutning till området så det är en dålig plats att ha en föryngring på.

Komplettering, 18 mars

Sökande kunde den 17 mars konstatera att honan flyttat ungarna 800 - 1000 meter från den ursprungliga lyeplatsen. Ungarna har inte kunnat bekräftas på någon av de kameror som var uppsatta på den ursprungliga platsen.

I samband med detta påträffade sökande fyra nya kadaver, skadorna bedöms dock vara äldre och i vissa fall så gamla som från slutet av februari. Sökanden uppger dock att det är omöjligt att leta nya kadaver då spårförhållandena är dåliga till följd av skare. Sökande är orolig att skadorna är stora då skaren bär järven men inte undflyende renar. Dräktiga vajor är särskilt utsatta enligt sökande då de är tunga och inte kan fly undan i snön. Järvens skador riskerar enligt sökande att orsaka ekonomiska förluster för vintergruppen.

Sökande uppger vidare att det är helt avgörande för samebyn att kunna samla renarna till området innan den slutliga flytten tillbaka till fjällen. Vid Bergbodarna finns en naturlig uppsamlingsplats dit renarna ska samlas innan de tas till hagen i Gravasundet. Flytten tillbaka till fjällen är nu planerad till mellan den 10 och 20 april. Sökanden uppger vidare att järvens återkommande jakt och jaktförsök försvårar arbetet med att samla och hålla renarna samlade i området. Det innebär merarbete för renskötarna att varje dag behöva samla ihop renar som skingrats efter att järven jagat. Enligt sökanden är det inte möjligt att i förtid flytta renarna norrut mot Gravasundet då en annan vintergrupp befinner sig i närområdet och renhjorden då riskerar att slås samman.

Sökande bekräftar att vintergruppen har slutat tillskottsutfodra på den väg som ligger närmast den förmodade lyan.

Komplettering, 21 mars

Sökanden tar kontakt den 21 mars och meddelar att det kommit in ytterligare två järvar i renhjorden. Den 19 mars kom en järv norrifrån över Ammerån och in i renhjorden. Den 20 mars kom en annan järv västerifrån över Halasjön och in i renhjorden.

Vintergruppens renjord står enligt sökande väl samlad i ett område kring Bergbodarna, Lillberget och Rönkvistflon. Enligt sökande befinner sig närmare 90 procent av vintergruppens renar i området.

Vintergruppen har flera foderlinjer i området för att renarna ska hållas samlade.

Enligt sökande så orsakar järvarnas jakt och jaktförsök stor skingring i renhjorden och försvårar arbetet med att hålla renarna samlade inför den kommande flytten. Till följd av hård skare är det svårt att spåra och dokumentera skador. Ytterligare en död ren har påträffats och sökande ska skicka dokumentation av den till Länsstyrelsens fältpersonal.

Det har ännu inte bekräftats om honan som befinner sig i området har ungar eller inte men enligt sökanden så jagar hon fortfarande i renhjorden.

Komplettering, 26 mars

Sökande tar kontakt den 26 mars och meddelar att lyan återfunnits. Enligt sökande hördes ljud av ungen/ungarna. Föryngringen befinner sig fortsatt mitt i samebyns uppsamlingsområde.

Komplettering med Länsstyrelsens fältpersonal, 27 mars

Länsstyrelsens fältpersonal har varit på plats i området under dagen den 27 mars och dokumenterat en föryngring. Honan har minst en unge, troligtvis två, i lyan. Föryngringen befinner sig fortsatt mitt i vintergruppens uppsamlingsområde.

Förekomst av järv i området

Den 30 januari samlade Länsstyrelsens fältpersonal DNA i området som visade en hona.

Den 7 mars dokumenterades en misstänkt lyeplats av Länsstyrelsens fältpersonal.

Den 27 mars dokumenterade Länsstyrelsen en föryngring i det aktuella området. Lyeplatsen är belägen drygt två kilometer från den ursprungliga platsen. Länsstyrelsen bedömer att honan har minst en unge i lyan.

Samebyn själva har den 19 och 20 mars dokumenterat ytterligare förekomst av två järvar i området men dessa bedöms inte ha orsakat den huvudsakliga skadan.

Skadebild

Skadebilden i området består både av direkta och indirekta skador. Sammantaget har nio kadaver dokumenterats i området sedan slutet på februari varav två med säkerhet går att knyta till järv. Ytterligare kadaver där järv bedöms vara den skadegörande arten har dokumenterats av samebyn själva tidigare under vintern.

Renar rivs och dödas av järv men skadan består framför allt av den störning som uppstår i renhjorden när järvarna jagar. Under jaktförsöken skingras renhjorden och sprids över ett stort område. Det innebär, utöver stress av och minskad betesro för renarna, ett omfattande och krävande merarbete för renskötarna. Det aktuella området är ett viktigt uppsamlingsområde för vintergruppen inför flytten tillbaka till fjällen. Det är avgörande för vintergruppen att kunna hålla renarna samlade i området och störningar i detta skede är problematiskt.

Skäl

Naturvårdsverket fattade den 14 april 2023 med stöd av 24 a § jaktförordningen (1987:905) beslut (NV-01088-23) om att överlämna rätten att besluta om skydds jakt efter björn, varg, lo och järv till vissa länsstyrelser.

Beslutet fattas med stöd av 10 § jaktlagen samt 9, 18, 21, 22, 23 a tredje punkten, 23 b och 24 d §§ jaktförordningen. I beslutet har även reglerna i artikel 12 och undantagsreglerna i artikel 16 i Art- och habitatdirektivet (92/43/EEG) beaktats.

Med stöd av 59 § jaktförordningen gäller detta beslut utan hinder av att det överklagas.

Länsstyrelsens bedömning

Länsstyrelsen gör en samlad bedömning i varje enskilt fall. Länsstyrelsen bedömer skadornas omfattning, förväntad skadebild, om skadeförebyggande åtgärder gjorts och vilka möjligheter till förebyggande av skada som finns samt möjlighet till annan lämplig lösning än skydds jakt. Länsstyrelsen bedömer om skydds jakt kan försvåra upprätthållandet av en gynnsam bevarandestatus för arten. Länsstyrelsen beaktar också järvstammens utveckling i landet som

helhet. Vidare bedömer Länsstyrelsen om det går att identifiera skadegörande individer eller särskilt skadeutsatta områden.

Allvarlig skada

Som tidigare angetts består skadorna av både skadade och dödade renar men också av upprepade skingringar av renhjorden. Det aktuella området är viktigt för vintergruppen då det är dit renarna som betat i vinterbetesområdet samlas för att stå innan vårflytten genomförs. Majoriteten av vintergruppens renar betar nu i området och vintergruppen kommer behöva nyttja området i ytterligare några veckor. Länsstyrelsens uppfattning är att renskötseln i området är i ett känsligt skede och att ytterligare störningar av järven riskerar att fortsatt försvåra samlingsarbetet och i förlängningen även vårflytten. Detta bedömer Länsstyrelsen som särskilt allvarligt.

En vinterbetesgrupp består oftast av renar som tillhör ett eller ett fåtal renskötsel företag. Detta innebär att den förlust som uppstår i området drabbar enskilda företagare och ett fåtal renägare vilket kan innebära en omfattande ekonomisk förlust för den enskilde. Renarna i området är främst vajor, och dessa närmar sig nu slutskedet av sin dräktighet och är därmed störningskänsliga. Upprepade jaktförsök och stor stress under denna period kan innebära att vajorna kastar sina ofödda kalvar. Detta riskerar att ha en negativ påverkan på både kommande generation och möjligheten till framtida slaktuttag.

Att järv prederar på ren vid ett enskilt tillfälle är att se som normal affärsrisk. Dokumentationen i området tyder dock på att järven har jagat i området under en längre tid. Beaktat skadebilden så bedömer Länsstyrelsen att det är sannolikt att skadorna kommer att fortsätta för det fall järvföryngringen tillåts vara kvar i området.

Mot denna bakgrund bedömer Länsstyrelsen att samebyn lider av en allvarlig skada och att skydds jakt efter en järvföryngring kan förhindra att den fortsätter.

Gynnsam bevarandestatus

Naturvårdsverket fastställde inventeringsresultat och uppskattade järvpopulationen för Sverige, norra rovdjursförvaltningsområdet

(RFO) samt Jämtlands län för säsongen 2023 enligt tabell 1¹. Samtliga inventeringsresultat ligger över de fastställda miniminivåerna².

Tabell 1: Redovisning av miniminivå samt fastställt inventeringsresultat för Sverige, norra rovdjursförvaltningsområdet samt Jämtlands län för säsongen 2023.

	Miniminivå	Fastställt inventeringsresultat 2023
Sverige	96	106
Norra RFO	89	97
Jämtlands län	29	40,5

Under de senaste åren har mellan tre och elva järvar fällts vid skydds jakt i länet (tabell 2). I tillägg har licensjakt genomförts vid två tillfällen då ytterligare järvar fällts. Inför hösten 2023 delegerade Naturvårdsverket rätten att besluta om licensjakt till Länsstyrelserna inom norra rovdjursförvaltningsområdet (NV-04719-23). I delegeringsbeslutet framkommer att Naturvårdsverket bedömer att den jakt efter järv som genomförts de senaste åren inte har försvårat upprätthållandet av gynnsam bevarandestatus hos artens bestånd i dess naturliga utbredningsområde. Endast Jämtlands län beviljade licensjakt efter järv för 2023 inom norra RFO. Licensjakten i länet omfattade totalt 15 järvar varav sju järvar fälldes.

Tabell 2: Antalet järvar fällda under jakt inom perioden 2019–2024 i Jämtlands län.

Årtal	Antal järvar fällda på jakt i Jämtlands län
2024	6 vid skydds jakt (t o m 25 mars)
2023	3 vid skydds jakt + 7 vid licensjakt
2022	6 vid skydds jakt + 15 vid licensjakt
2021	5 vid skydds jakt
2020	11 vid skydds jakt
2019	5 vid skydds jakt

Trots en viss ökning i avskjutningen av järv genom skydds- och licensjakt under de senaste åren visar det senaste inventeringsresultaten för Jämtlands län en stabil järvstam.

¹ Fastställande av inventeringsresultat för järv 2023 samt uppskattning av järvpopulationen i Norrbotten 2023 NV-06279-23

² Naturvårdsverkets beslut om fastställande av miniminivåer för järv gällande rovdjursförvaltningsområden och län, NV-01525-18

Länsstyrelsen bedömer sammantaget att skyddsjakt efter en järvföryngring i det aktuella området inte riskerar att ha någon betydande negativ påverkan på det lokala järvbeståndet och inte heller riskerar att förhindra eller allvarligt försvåra upprätthållandet av gynnsam bevarandestatus hos järven som art i dess naturliga utbredningsområde.

Annan lämplig lösning

Den skadeförebyggande metod som normalt fungerar bäst mot predation på ren är att hålla renhjorden väl samlad. När järvar befinner sig i och kring renhjorden flyr renarna och hjorden skingras och sprids över en större yta. Det medför att arbetet med ordnad renskötsel försvåras av järvens jaktförsök och ökad exponering för predation av järv.

Andra alternativa metoder för att skydda renhjorden kan vara:

1. Flytta renarna till ett annat område

Vintergruppen arbetar med samling inför att renarna ska flyttas till fjällen för kalvning, de behöver dock samlas ihop i det här området innan de kan flyttas och järven försvårar detta arbete. Det är inte heller möjligt att tidigarelägga flytten bland annat för att en annan vintergrupp befinner sig i närområdet och de två vintergrupperna riskerar att slås samman.

2. Ökad bevakning

Renhjorden bevakas redan i den utsträckning som är resursmässigt möjligt. De flesta jaktförsök av järv genomförs nattetid. Det gör det oerhört svårt att upptäcka och avvärja ett pågående angrepp och effekten av ökad bevakning och närvaro vid hjorden har därför begränsad, om någon, effekt.

3. Hägna in och fodra renarna

Utfodring i hägn är en effektiv lösning vad gäller möjligheten till att bevaka en renhjord. Denna lösning är dock endast att anse som tillfällig då renar som hålls i hägn över längre tid löper hög risk att drabbas parasiter och andra sjukdomar som snabbt kan spridas bland djur som hålls på en begränsad yta. Det aktuella området går inte heller att hägna in under nuvarande förutsättningar.

Vintergruppen har under vintern stödutfodrat renarna, dels till följd av dåligt bete, dels för att kunna hålla renhjorden samlad. Efter att den förmodade lyan påträffades så har renskötarna delvis flyttat utfodringen, men då lyeplatsen varit mitt i uppsamlingsområdet har järven fortsatt jaga i renhjorden.

4. Mota bort järven

Järvhonan har en lya i området varför det är osannolikt att honan lämnar området någon längre tid på grund av motning. I arbetet med att dokumentera lyan har honan störts men endast flyttat kortare sträckor inom området.

Mot bakgrund av ovanstående bedömer Länsstyrelsen det inte finns någon annan lämplig lösning än skydds jakt i detta fall.

Skadegörande individ

Den 7 mars kunde samebyn genomföra en bakspårning från dödade renar till honans lya. Spårningen har bekräftats av Länsstyrelsens fältpersonal. Majoriteten av de dödade renar som sedan påträffats har legat i lyans närområde. Det har inte heller dokumenterats förekomst av andra järvar i området före den 19 mars. Länsstyrelsen gör därför bedömningen att det är järvhonan som är den främsta skadegörande individen.

Beslutets verkställighet

Då skadan bedöms vara pågående och den skadegörande järvhonan befinner sig i eller i närheten av renhjorden bedömer Länsstyrelsen att beslutet ska verkställas snarast.

Information

Jakt som inte följer angivna villkor sker utan stöd av detta beslut och i strid med fredningsbestämmelserna i 3 § jaktlagen (1987:259). Straffbestämmelserna för jaktbrott återfinns i 43 och 44 §§ samma lag.

Länsstyrelsen erinrar om 22 § jaktförordningen där det framkommer att ett skjutvapen som förvaras i ett motordrivet fortskaffningsmedel inte får ha ammunition i vapnets patronläge eller magasin.

Länsstyrelsen erinrar om att skyddsjakten enligt 27 § jaktlagen ska bedrivas på ett sådant sätt att viltet inte utsätts för onödigt lidande och så att människor och egendom inte utsätts för fara.

Länsstyrelsens personal kan komma att utföra tillsyn och kontroll före, under och efter skydds jaktens beviljande och genomförande.

Efter skydds jaktens genomförande önskar Länsstyrelsen att sökanden inkommer med en erfarenhetsberättelse gällande den aktuella skydds jaktten, se bilaga 3 för ytterligare information.

Handläggning

I ärendets handläggning har utöver föredragande handläggare även naturvårdshandläggare Jan Östling samt Emma Andersson deltagit.

Ni kan överklaga beslutet

Se bilaga med överklagandehänvisning

De som medverkat i beslutet

Beslutet har fattats av viltchef Olov Hallquist med naturvårdshandläggare Martin Bergwall som föredragande.

Kopia till

Jijnjevaerie sameby
Naturvårdsverket
Polisen
Statens veterinärmedicinska anstalt
Svenska järvprojektet
Viltförvaltningsdelegationen i Jämtlands län

Bilagor

1. Överklagandehänvisning förvaltningsrätten
2. Karta över jaktområde
3. Begäran om erfarenhetsberättelse

Ni kan överklaga beslutet hos förvaltningsrätten

Om ni inte är nöjda med Länsstyrelsens beslut, kan ni skriftligen överklaga beslutet hos förvaltningsrätten.

Så här överklagar ni beslutet

Länsstyrelsen måste pröva att överklagandet har kommit in i rätt tid, innan det skickas vidare tillsammans med handlingarna i ärendet. Därför ska ni lämna eller skicka er skriftliga överklagan till Länsstyrelsen Jämtlands län antingen via e-post; jamtland@lansstyrelsen.se, eller med post; Länsstyrelsen Jämtlands län, 831 86 Östersund.

Tiden för överklagande

Ert överklagande måste ha kommit in till Länsstyrelsen **inom tre veckor** från den dag ni fick del av beslutet. Om det kommer in senare kan överklagandet inte prövas. I ert överklagande kan ni be att få ytterligare tid till att utveckla era synpunkter och skälen till att ni överklagar. Sedan är det förvaltningsrätten som beslutar om tiden kan förlängas.

Parter som företräder det allmänna ska ha kommit in med sitt överklagande **inom tre veckor** från den dag då beslutet meddelades.

Ert överklagande ska innehålla

- Vilket beslut som ni överklagar, beslutets datum och diarienummer.
- Hur ni vill att beslutet ska ändras.
- Varför ni anser att Länsstyrelsens beslut är felaktigt.

Skriv också följande uppgifter, om ni inte tidigare lämnat dem:

- Person- eller organisationsnummer.
- Telefonnummer där ni kan nås dagtid (med undantag för nummer som avser ett hemligt mobilabonnemang som behöver uppges endast om rätten begär det).
- E-postadress.
- Annat som har betydelse för att domstolen ska kunna nå er.

Om ni har handlingar som ni anser stödjer er överklagan så bör ni bifoga kopior på dessa. Kontakta Länsstyrelsen i förväg om ni behöver bifoga filer som är större än 15 MB via e-post.

Ombud

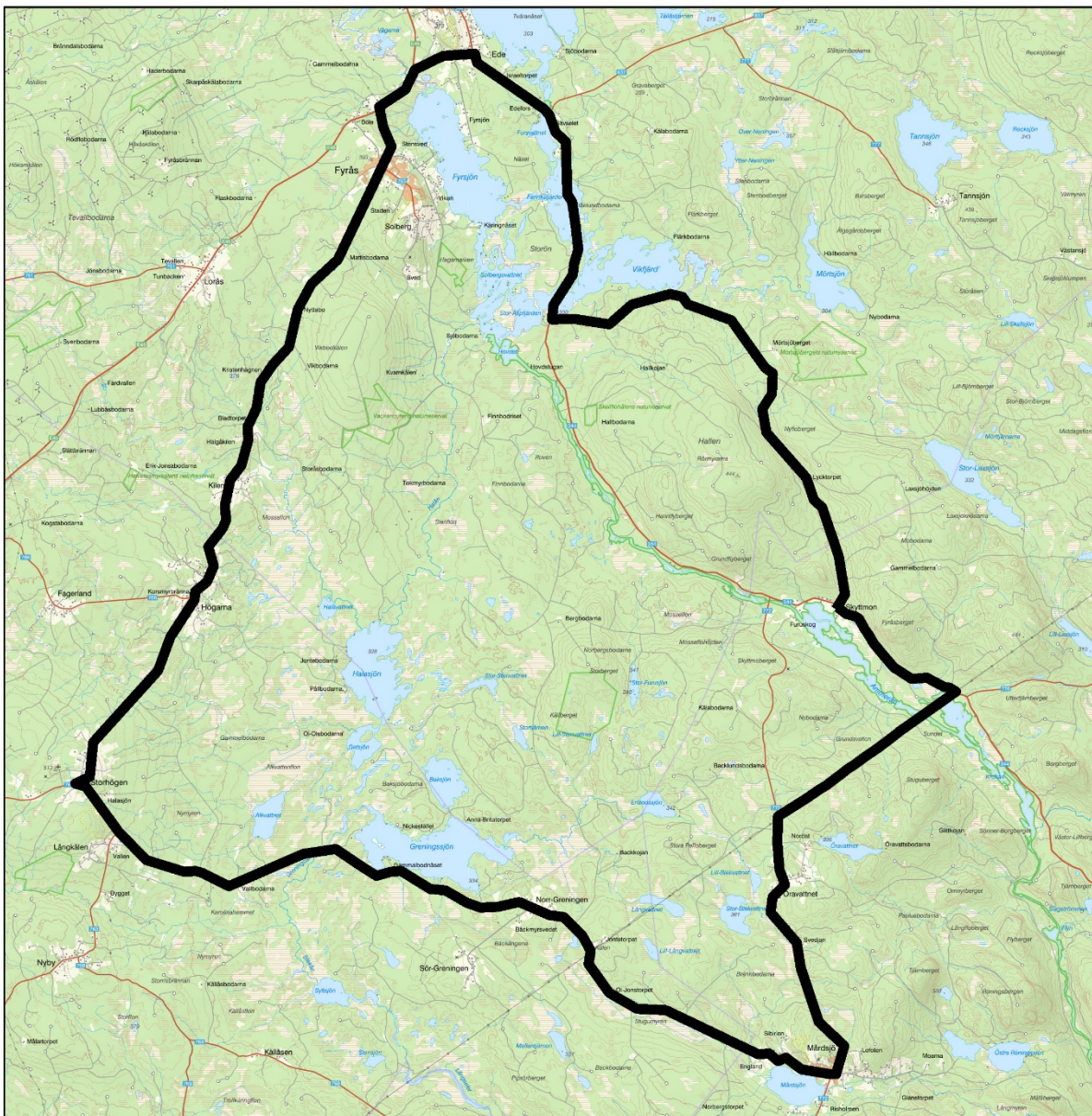
Om ni anlitar ett ombud som sköter överklagandet åt er ska ombudet underteckna skrivelsen samt uppge sitt eget namn, adress och telefonnummer. Ombudet bör också bifoga en fullmakt.

Behöver ni veta mer?

Har ni ytterligare frågor kan ni kontakta Länsstyrelsen via e-post jamtland@lansstyrelsen.se, eller via växeltelefonnummer 010-225 30 00. Ange ärendets diarienummer.

Bilaga 2, karta över jaktområde

Jaktområde



Om kartan

1:150 000



Bilaga 3, begäran om erfarenhetsberättelse från skyddsjakt efter rovdjur

För att följa upp beslut om skyddsjakt och utveckla verksamheten kring skyddsjakter önskar Länsstyrelsen att ni inkommer med en erfarenhetsberättelse gällande den aktuella skyddsjakten. I samband med att skyddsjakten avslutats efterfrågas därför svar på följande frågor:

Skyddsjaktens effekt

1. Vad anser/bedömer ni är effekten av den genomförda skyddsjakten?
2. Pågick skadesituationen under tiden skyddsjakten bedrevs, på vilket sätt?

Skyddsjaktens genomförande

3. Hur många jaktförsök genomfördes?
4. Hur många jägare deltog vid respektive jakttillfälle? I de fall skyddsjakten genomfördes av en sameby - deltog personer som inte är medlemmar i samebyn i jakten?
5. Hur informerades deltagande jägare om beslutet och dess villkor?
6. Vilka kommunikationsmedel användes under skyddsjakten?
7. Gjordes något försök att kontakta markägare/jakträttshavare inför skyddsjakten? Om inte, vad var anledningen till det?
8. Vilka faktorer påverkade skyddsjaktens utfall positivt/negativt? (Exempelvis väder, snöförhållanden, tillgång till jägare och hundar, osv.)
9. Kan ni beskriva skyddsjaktens genomförande? (Redogör gärna kort för varje jaktförsök, exempelvis spårning och ringning av djuren, eventuell bakspårning, användande av hundar, eventuella påskjutningar och eftersök, osv.)
10. Hur har skyddsjaktområdet varit?

Övriga frågor

11. Hur har ni upplevt att kontakten med handläggare, rovdjurstelefonen och polisen fungerat?

12. Har ni några andra synpunkter eller annan information som ni önskar framföra till Länsstyrelsen?

Svar önskas inom en vecka efter avslutad skydds jakt. Skriftligt svar skickas till jamtland@lansstyrelsen.se, ange då ärendets diarienummer i ämnesraden. Om ni i stället önskar svara per telefon tas kontakt i första hand men handläggaren för ärendet.